



الجمهورية اللبنانية



مجلس الانماء والاعمار



الخطة ٢٠٠٠ للاعمار والانماء

ملحق: تفصيل برنامج النهوض للقطاع العام



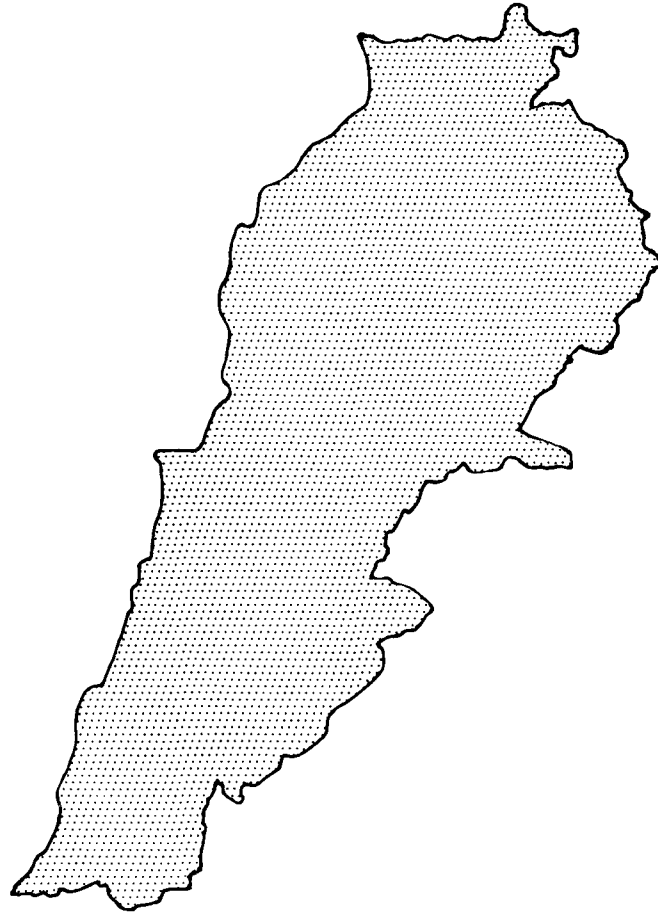
١٦



السياحة

الجمهورية اللبنانية

مجلس الانماء والاعمار



الخطة ٢٠٠٠ للاعمار والانماء

ملحق: تفصيل برنامج النهوض للقطاع العام

الخطة ٢٠٠٠ للاعمار والانهاء

ملحق : تفصيل برنامج النهوض للقطاع العام

مقدمة مشتركة للاجزاء رقم ١ الى ١٩ من الملحق

يقرأ هذا الملحق بالتزامن مع القسمين ٢ و ٣ من تقرير الخطة ٢٠٠٠ للاعمار والانهاء.

يشتمل هذا الملحق على الاقسام التالية :

- ١- ملخص برنامج القطاع ويحتوي على وصف الوضع الحالي ، استراتيجية تطوير القطاع، النشاطات الحالية، ومحتوى البرنامج المقترح ضمن الخطة ٢٠٠٠.
- ٢- جداول تلخص توزيع برنامج النهوض العام على مختلف القطاعات وتبين المشاريع الملحوظة ضمن القطاع مع تقدير الاكلاف (cost estimates) وبرمجة زمنية للتنفيذ (phasing).
- ٣- ملخص (project or investment summary sheet) ووصف (project or investment profile) لكل مشروع يحتويه برنامج القطاع.
- ٤- جداول تلخص توزيع برنامج النهوض العام وكذلك برنامج القطاع على المحافظات اللبنانية.

ملاحظات :

- الاكلاف المقدرة للمشاريع تشمل الاحتياجات من قطع الغيار لمدة سنتين، سواء ذكر هذا صراحة في وصف المشروع ام لم يذكر.
- استندت تقديرات الاكلاف الى مستوى اسعار عام ١٩٩٢.

ملخص برنامج القطاع

١٦- السياحة

١-١٦ الوضع الحالي

١-١٦-١ عام

بعد ان كان القطاع السياحي من اهم القطاعات على صعيد تكوين الناتج المحلي القائم قبل الحرب (حوالي ١٥٪) وبحيث بلغ عدد السياح السنوي ١٥ مليون سائح (باستثناء الرعايا السوريين) وبانفاق قدر بحوالي ٤٨٥ مليون دولار في السنة ، تسببت الاحداث اللبنانية في الغياب شبه الكامل للسياحة العربية والدولية اضافة الى اضرار فادحة في المرافق السياحية والبنى التحتية للقطاع.

نتيجة للحرب، فقد لبنان حركة السياحة التي تمثلت برجال الاعمال (بيروت ودورها المالي) وبالسياح القاصدين المتمتع بالمعطيات الطبيعية ومشاهدة الاثار والتنقل بين مختلف المرافق من فنادق ومطاعم ونوادي ليلية وكازينوهات وغيره. كذلك يعاني القطاع حاليا من نقص شديد في المهارات البشرية السياحية على كافة المستويات ، اضافة الى عدم ضمان الامن والسلامة الشخصية بشكل مطلق في كافة المناطق اللبنانية.

لا شك ان المؤهلات الطبيعية التي يتمتع بها لبنان من موقع جغرافي بين الشرق والغرب، المناخ المعتدل، جمال الطبيعة وغيرها، لم تؤثر فيها الاحداث، الا ان العديد من المزايا الاخرى قد تأثر سلبا ومنها :

- دمار فادح في الفنادق والشقق المفروشة.
- تردي مستوى خدمات الفنادق العاملة وقدم اثاثها وتجهيزاتها بحيث باتت دون التصنيف الذي تعتمد عليه وزارة السياحة.
- تعرض العديد من المواقع السياحية والاثريّة الى اضرار وسرقات او اهمال وعدم صيانة مما يجعلها غير مؤهلة لاستقبال السياح.
- تردي اوضاع كافة البنى التحتية المادية من طاقة واتصالات ومواصلات ومياه وغيرها، الامر الذي يجعل عمل القطاع السياحي صعبا للغاية لما لهذه المرافق من علاقة وثيقة بالنشاط السياحي.

ان وزارة السياحة هي المؤسسة المسؤولة عن القطاع وتنظيمه لجهة اصدار التراخيص للمؤسسات السياحية (فنادق، مطاعم، دور لهُو، الخ) وتصنيفها. كما انها تراقب نوعية الخدمات واسعارها. وهي مسؤولة ايضاً عن استثمار العديد من المواقع الاثرية والطبيعية علماً ان ملكية الاثار والتنقيب عنها تعود الى وزارة الثقافة والتعليم العالي. يضاف الى هذا عدد كبير من النقابات والجمعيات القطاعية (الفنادق، الشقق المفروشة، المطاعم، الخ...).

١٦-٢ استراتيجية تطوير القطاع والمؤشرات

١٦-٢-١ الاستراتيجية

لاعادة احياء القطاع السياحي وتنشيط دوره في الاقتصاد اللبناني هناك ضرورة للعمل على مستويات ثلاث.

- على المستوى العام: توفير الامن في البلاد وضمان السلامة الشخصية وحرية التنقل للسياح.

- على مستوى الحكومة: بما ان الدولة تملك وتستثمر العديد من المرافق السياحية (الاثارات، المغاور، المتحف الوطني، تلفريك الارز، الاستراحات، الخ) عليها ان ترمم وتعيد تأهيل هذه المرافق مع تنظيم استثمارها على اسس اقتصادية سليمة وكذلك حمايتها من السرقة والتعديات، ايضاً هناك ضرورة لاعادة تأهيل وزارة السياحة مادياً وبشرياً من حيث التدريب والتنظيم والعلاقات العامة.

- على المستوى الخاص: بما ان السياحة هي نشاط ذو طابع خاص في الغالب، لا بد من اعادة تنظيم المرافق السياحية الخاصة، وتوفير التمويل الائتماني والتأهيلي لها، اضافة الى التدريب المهني والفندقي وتسهيل المعاملات المتعلقة بالدوائر الرسمية.

قسم برنامج النهوض للقطاع العام الى مرحلتين، الاولى وهي الخطة الخمسية وتشمل في سنواتها الثلاث الاولى البرنامج الوطني العاجل للاعمار (NERP) وكذلك البرنامج الموازي للنهوض والائتماء (PPRD). والمرحلة الثانية وتشمل السنوات ٦-١٠. ويبين الجدولان ١-٢ و ٢-٢ توزيع استثمارات برنامج النهوض على مختلف القطاعات الاقتصادية والجدولان ١-٢-١ و ١٦-٢-٢ تفصيل استثمارات المشاريع ضمن قطاع السياحة، اما الجدول ١٦-٢-٣ فيبين التوزيع الجغرافي لبرنامج قطاع السياحة على المحافظات اللبنانية.

ان الاستثمارات المقدرة للمشاريع المدرجة في الخطة والمذكورة في هذه الجداول تأخذ بالاعتبار جميع سلفات الخزينة الممنوحة حتى تشرين الاول ١٩٩٣ وكذلك اعتمادات الموازنة العامة لسنة ١٩٩٣ .

١٦-٢-٢ مؤشرات الانجاز (achievement indicators)

على ضوء الاستراتيجية المقترحة لتطوير قطاع السياحة من المتوقع ان تؤدي الخطة الى التالي :

- اعادة تأهيل وتطوير المرافق السياحية والاثريّة التي تشكل مواضع اهتمام واستقطاب للسواح العرب والاجانب اضافة الى اللبنانيين في الداخل وفي الاغتراب ، على ان تستثمر هذه المراكز على اسس التمويل الذاتي.
- اعادة تأهيل وتطوير مراكز الاقامة من فنادق وشقق مفروشة وشاليهات وخلافه لاستيعاب الحركة السياحية المرتقبة وكذلك الخبراء الفنيون والبعثات والمؤتمرات وذلك بالمستويات اللاتقة والمنافسة لجهة المرافق والخدمات المرادفه.
- خلق فرص عمل جديدة تساهم في استيعاب المهارات والخبرات الحالية وتستقطب القوى البشرية الماهرة وذات الخبرة من بلاد الاغتراب.
- خلق فرص استثمار جديدة في المرافق السياحية على كافة المستويات (اساسية ومساعدة).
- تنظيم وتسهيل الاجراءات الادارية الضرورية لحسن سير مرافق القطاع وكفاية ادائها بالفعالية المنشودة وتشجيع الاستثمارات الجديدة بغية خلق الاجواء الاستثمارية والتنافسية السليمة.
- المساهمة في تحقيق مداخيل اضافية لخزينة الدولة وفي التخفيف من العجز في ميزان المدفوعات.
- المساهمة في رفع الطلب على بعض المنتجات الصناعية المحلية خاصة صناعات مواد البناء والمفروشات.

١٦-٣ النشاطات الحالية

١٦-٣-١ وضع الدراسات والمساعدات التقنية

لم تتم المباشرة باي من المشاريع المقترحة للقطاع.

١٦-٣-٢ مشاريع قيد التنفيذ

لم تتم المباشرة بتنفيذ اي من المشاريع المقترحة للقطاع.

١٦-٣-٣ مصادر تمويل مشاريع القطاع

أ - التمويل الداخلي (financing from internal sources)

لحظت الموازنة المالية لعام ١٩٩٣ المبالغ التالية :

- وزارة السياحة : تجهيزات سياحية مختلفة وادوات جديدة بقيمة ٢٩ الف دولار اميركي.
- انشاء مساح شعبية مجانية على الشاطئ اللبناني بقيمة ٥٨ الف دولار اميركي.
- تنقيب وترميم وصيانة مغاور سياحية بقيمة ٢٩ الف دولار اميركي.
- انشاء وترميم مكاتب سياحية في الداخل بقيمة ٥٨ الف دولار اميركي.
- درس وتنفيذ مشاريع سياحية مختلفة بقيمة ٥٨٨ الف دولار اميركي.

ب - التمويل الخارجي (financing from external sources)

لم يتم لتاريخه الالتزام بأي تمويل خارجي للمشاريع المقترحة للقطاع السياحي.

١٦-٤ الخطة الخمسية

استنادا الى الاعتبارات الاستراتيجية لتطوير القطاع تتناول المشاريع المقترحة (الجدول رقم ٢-٢-١٦) التالي :

- استثمارات مادية بدءا من مكاتب وزارة السياحة من حيث اعادة تأهيلها وتزويدها بالاثاث اللائق والمعدات والادوات المكتبية والكمبيوتر ومولد كهرباء والسيارات ، مع اعادة تنظيمها اداريا وبشريا. وكذلك اعادة تأهيل مكاتب السياحة في الداخل والخارج.

- القيام بالمسح السياحي لمعرفة حقيقة تكوين القطاع وتحديد احتياجاته بشكل علمي.
- اعادة تأهيل مرافق سياحية مثل مغارتي جعيتا وكفرزبد ومصعد التزلج في الارز، وانشاء مسابح شعبية (١٠ مسابح على امتداد الشاطئ اللبناني).
- توفير برنامج تسليف لاعادة تأهيل المؤسسات السياحية الخاصة وتطويرها.
- ولا بد من التنسيق بين وزارتي السياحة والثقافة والتعليم العالي لبرمجة اعمال اعادة التأهيل للمواقع الاثرية والحفريات القائمة والجديدة (كون الملكية تعود الى الاخيرة والاستثمار الى وزارة السياحة) ومراجعة وتحديد مضامين ومهل وبرامج سلفات لتمويل القطاع السياحي.
- وتقدر قيمة الاستثمارات المادية خلال الخطة الخمسية بـ ٢٠,٧ مليون دولار اميركي والمساعدة التقنية بـ ٣,٠ مليون دولار اميركي والتسليفات بـ ٥٠ مليون دولار اميركي، اي مجموع يقدر بـ ٣٧,٧ مليون دولار اميركي.

١٦-٥ برنامج السنوات ٦ الى ١٠

تقتصر برامج الاستثمار في السنوات ٦ الى ١٠ على مبلغ ١٥ مليون دولار اميركي لاعادة تأهيل وتطوير المرافق السياحية التي مولت خلال الخطة الخمسية اضافة الى برنامج سلفات لتمويل القطاع السياحي بقيمة ١٠٠ مليون دولار اميركي، كما هو مبين في الجدول ٢-٢-١٦.

١٦-٦ توزيع برنامج القطاع على المحافظات

تم توزيع اجمالي الانفاق على برنامج القطاع السياحي على غرار ما تم في باقي القطاعات ، الى ثلاث مجموعات (كما هو مبين في الجدول ٣-١-١٦).

- المجموعة الاولى تتمثل بالمشاريع التي لها ابعاد وطنية اذ تتجلى نتائجها على صعيد البلد ككل وهي تنحصر في مشروع يطال بجزء منه اعادة تأهيل مبنى وزارة السياحة ومكتب الوزارة في مطار بيروت ومكاتب السياحة في الخارج بقيمة مقدرة بـ ٨,٦ مليون دولار ، ولم يتم توزيعها جغرافيا لعدم الجدوى من توزيع كهذا.

- المجموعة الثانية معنية بالانفاق الاستثماري غير المادي وتمثل بالتسليفات والمسح السياحي وبرنامج تدريب مهني وفني لموظفي الوزارة والمخطط التوجيهي للقطاع ، بتكاليف اجمالية مقدرة بـ ١٥٣ مليون دولار ، لم يتم توزيعها جغرافيا لاسباب بديهية.

- اما المجموعة الثالثة فتشتمل على المشاريع القابلة للتوزيع الجغرافي وتمثل في اعادة تأهيل مكاتب السياحة داخل لبنان وخارجه ، مكتب وقاعة استقبال في مطار بيروت الدولي ، انشاء مسابح شعبية، اعادة تأهيل مغارة جعيتا ، تطوير مغارة كفرزبد ، اعادة تأهيل مصعد التزلج في الأرز وتطوير مرافق سياحية سبق تأهيلها. تقدر اكلاف هذه المشاريع بـ ٢٧,١ مليون دولار ، جاء نصيب كل محافظة منها على النحو التالي :

بيروت	:	٤,١ مليون دولار (١٥٪)
ضواحي بيروت	:	٢,٢ مليون دولار (٨٪)
جبل لبنان (باستثناء ضواحي بيروت)	:	٨,٥ مليون دولار (٣١٪)
الشمال	:	٤,٢ مليون دولار (١٦٪)
النبطية	:	٢,٠ مليون دولار (٧٪)
الجنوب (باستثناء النبطية)	:	٢,٣ مليون دولار (٩٪)
البقاع	:	٣,٨ مليون دولار (١٤٪)

الجداول

الجمهورية اللبنانية

مكتب وزير الدولة لشؤون التنمية الإدارية
مركز مشاريع ودراسات القطاع العام

الجدول ١-٢ توزيع برنامج النهوض للقطاع العام على القطاعات للسنوات الثلاث الاولى
(ملايين الدولارات بأسعار ١٩٩٢)

رقم	القطاع	سنة ١						سنة ٢						سنة ٣						
		NERP		PPRD		مجموع		NERP		PPRD		مجموع		NERP		PPRD		مجموع		
		مادي	تقني	مادي	تقني	مادي	تقني	مادي	تقني	مادي	تقني	مادي	تقني	مادي	تقني	مادي	تقني	مادي	تقني	
١	الكهرباء	٩٧,٧	٢,٠	١,٥	٩٤,٢	٩٧,٧	٢,٠	١,٥	٩٤,٢	٩٧,٧	٢,٠	١,٥	٩٤,٢	٩٧,٧	٢,٠	١,٥	٩٤,٢	٩٧,٧	٢,٠	١,٥
٢	البريد والمواصلات	٦٩,٤	١,٦	٢٧,٨	٤٤,٠	٦٩,٤	١,٦	٢٧,٨	٤٤,٠	٦٩,٤	١,٦	٢٧,٨	٤٤,٠	٦٩,٤	١,٦	٢٧,٨	٤٤,٠	٦٩,٤	١,٦	٢٧,٨
٣	المياه	٣٩,٤	١,٥	٣٧,٩	١,٠	٣٩,٤	١,٥	٣٧,٩	١,٠	٣٩,٤	١,٥	٣٧,٩	١,٠	٣٩,٤	١,٥	٣٧,٩	١,٠	٣٩,٤	١,٥	٣٧,٩
٤	مياه الصرف الصحي	١٢,٦	٢,٢	١٠,٤	١٢,٦	١٢,٦	٢,٢	١٠,٤	١٢,٦	١٢,٦	٢,٢	١٠,٤	١٢,٦	١٢,٦	٢,٢	١٠,٤	١٢,٦	١٢,٦	٢,٢	١٠,٤
٥	القطاعات الصلبة	٢,٠	١,٨	١٨,٣	٥,٠	٢,٠	١,٨	١٨,٣	٥,٠	٢,٠	١,٨	١٨,٣	٥,٠	٢,٠	١,٨	١٨,٣	٥,٠	٢,٠	١,٨	١٨,٣
٦	النقل	٥٥,٦	١,٥	٥٤,١	٥٥,٦	٥٥,٦	١,٥	٥٤,١	٥٥,٦	٥٥,٦	١,٥	٥٤,١	٥٥,٦	٥٥,٦	١,٥	٥٤,١	٥٥,٦	٥٥,٦	١,٥	٥٤,١
٦-٦	الطرق	١١,٠	١,٠	١٠,٠	١١,٠	١١,٠	١,٠	١٠,٠	١١,٠	١١,٠	١,٠	١٠,٠	١١,٠	١١,٠	١,٠	١٠,٠	١١,٠	١١,٠	١,٠	١٠,٠
٦-٦	سكك الحديد والنقل المشترك	٣٧,٦	٣٧,٦	٣٧,٦	٣٧,٦	٣٧,٦	٣٧,٦	٣٧,٦	٣٧,٦	٣٧,٦	٣٧,٦	٣٧,٦	٣٧,٦	٣٧,٦	٣٧,٦	٣٧,٦	٣٧,٦	٣٧,٦	٣٧,٦	٣٧,٦
٦-٦	المطارات	١٨,٢	١,٤	١٦,٨	١٨,٢	١٨,٢	١,٤	١٦,٨	١٨,٢	١٨,٢	١,٤	١٦,٨	١٨,٢	١٨,٢	١,٤	١٦,٨	١٨,٢	١٨,٢	١,٤	١٦,٨
٧	المرفيء	٣٥,٧	١,٢	٣٤,٥	٣٥,٧	٣٥,٧	١,٢	٣٤,٥	٣٥,٧	٣٥,٧	١,٢	٣٤,٥	٣٥,٧	٣٥,٧	١,٢	٣٤,٥	٣٥,٧	٣٥,٧	١,٢	٣٤,٥
٧	التعليم	١٨,٣	٣,٨	١٤,٥	١٨,٣	١٨,٣	٣,٨	١٤,٥	١٨,٣	١٨,٣	٣,٨	١٤,٥	١٨,٣	١٨,٣	٣,٨	١٤,٥	١٨,٣	١٨,٣	٣,٨	١٤,٥
٧-٧	التربية الوطنية والشباب والرياضة	٣٩,٥	٠,٢	٤٦,٥	٣٩,٥	٣٩,٥	٠,٢	٤٦,٥	٣٩,٥	٣٩,٥	٠,٢	٤٦,٥	٣٩,٥	٣٩,٥	٠,٢	٤٦,٥	٣٩,٥	٣٩,٥	٠,٢	٤٦,٥
٧-٧	التعليم المهني والتقني	٣٩,٥	٠,٢	٤٦,٥	٣٩,٥	٣٩,٥	٠,٢	٤٦,٥	٣٩,٥	٣٩,٥	٠,٢	٤٦,٥	٣٩,٥	٣٩,٥	٠,٢	٤٦,٥	٣٩,٥	٣٩,٥	٠,٢	٤٦,٥
٧-٧	الثقافة والتعليم العالي	٣٩,٥	٠,٢	٤٦,٥	٣٩,٥	٣٩,٥	٠,٢	٤٦,٥	٣٩,٥	٣٩,٥	٠,٢	٤٦,٥	٣٩,٥	٣٩,٥	٠,٢	٤٦,٥	٣٩,٥	٣٩,٥	٠,٢	٤٦,٥
٨	الصحة العامة	٣٤,٧	٢,٤	٣٢,٣	٣٤,٧	٣٤,٧	٢,٤	٣٢,٣	٣٤,٧	٣٤,٧	٢,٤	٣٢,٣	٣٤,٧	٣٤,٧	٢,٤	٣٢,٣	٣٤,٧	٣٤,٧	٢,٤	٣٢,٣
٩	الشؤون الاجتماعية *	٣,٠	٢,٦	٠,٤	٣,٠	٣,٠	٢,٦	٠,٤	٣,٠	٣,٠	٢,٦	٠,٤	٣,٠	٣,٠	٢,٦	٠,٤	٣,٠	٣,٠	٢,٦	٠,٤
١٠	البيئة	٠,٥	٠,٥	٠,٥	٠,٥	٠,٥	٠,٥	٠,٥	٠,٥	٠,٥	٠,٥	٠,٥	٠,٥	٠,٥	٠,٥	٠,٥	٠,٥	٠,٥	٠,٥	٠,٥
١١	الإسكان وإعادة المهجرين **	٣٧,٣	٣٤,٤	٠,٩	٣٧,٣	٣٧,٣	٣٤,٤	٠,٩	٣٧,٣	٣٧,٣	٣٤,٤	٠,٩	٣٧,٣	٣٧,٣	٣٤,٤	٠,٩	٣٧,٣	٣٧,٣	٣٤,٤	٠,٩
١٢	الزراعة والري	٣,٠	١٢,٠	١,٢	٣,٠	٣,٠	١٢,٠	١,٢	٣,٠	٣,٠	١٢,٠	١,٢	٣,٠	٣,٠	١٢,٠	١,٢	٣,٠	٣,٠	١٢,٠	١,٢
١٣	الصناعة	٣,١	٢,٠	١,١	٣,١	٣,١	٢,٠	١,١	٣,١	٣,١	٢,٠	١,١	٣,١	٣,١	٢,٠	١,١	٣,١	٣,١	٢,٠	١,١
١٤	النفط والغاز	٣,٦	١,٧	١,٩	٣,٦	٣,٦	١,٧	١,٩	٣,٦	٣,٦	١,٧	١,٩	٣,٦	٣,٦	١,٧	١,٩	٣,٦	٣,٦	١,٧	١,٩
١٥	خدمات القطاع الخاص	٠,٦	٠,٣	٠,٣	٠,٦	٠,٦	٠,٣	٠,٣	٠,٦	٠,٦	٠,٣	٠,٣	٠,٦	٠,٦	٠,٣	٠,٣	٠,٦	٠,٦	٠,٣	٠,٣
١٦	السياحة	١,٠	١,٠	١,٠	١,٠	١,٠	١,٠	١,٠	١,٠	١,٠	١,٠	١,٠	١,٠	١,٠	١,٠	١,٠	١,٠	١,٠	١,٠	١,٠
١٧	الإعلام	٢٤,١	١,٧	٢٢,٤	٢٤,١	٢٤,١	١,٧	٢٢,٤	٢٤,١	٢٤,١	١,٧	٢٢,٤	٢٤,١	٢٤,١	١,٧	٢٢,٤	٢٤,١	٢٤,١	١,٧	٢٢,٤
١٨	المباني الحكومية	٢١,٠	٢٠,٧	٠,٣	٢١,٠	٢١,٠	٢٠,٧	٠,٣	٢١,٠	٢١,٠	٢٠,٧	٠,٣	٢١,٠	٢١,٠	٢٠,٧	٠,٣	٢١,٠	٢١,٠	٢٠,٧	٠,٣
١٩	إدارة وتنفيذ الخطة	٥٧٨,٥	٥١,٣	٥٠٥	٥٧٨,٥	٥٧٨,٥	٥١,٣	٥٠٥	٥٧٨,٥	٥٧٨,٥	٥١,٣	٥٠٥	٥٧٨,٥	٥٧٨,٥	٥١,٣	٥٠٥	٥٧٨,٥	٥٧٨,٥	٥١,٣	٥٠٥
	مجموع	١٣٧٨,٨	٢٢٨,٧	١٣٧٨,٨	١٣٧٨,٨	١٣٧٨,٨	٢٢٨,٧	١٣٧٨,٨	١٣٧٨,٨	١٣٧٨,٨	٢٢٨,٧	١٣٧٨,٨	١٣٧٨,٨	١٣٧٨,٨	٢٢٨,٧	١٣٧٨,٨	١٣٧٨,٨	١٣٧٨,٨	٢٢٨,٧	١٣٧٨,٨

NERP : البرنامج الوطني المعامل للاعمار
PPRD : البرنامج الموازي للنهوض والامناء
* التسليلات لهذا القطاع تشمل بشكل اساسي الهيئات، مع بعض القروض
** التسليلات لهذا القطاع تشمل الهيئات والقروض

الجدول ٢-٢ توزيع برنامج النهوض للقطاع العام على القطاعات للسنوات العشر
(ملايين الدولارات بأسعار ١٩٩٢)

رقم القطاع	السنوات ١٠-١١		السنوات ١٠-١٢		السنوات ١٠-١٣		السنوات ١٠-١٤		السنوات ١٠-١٥		السنوات ١٠-١٦		القطاع		
	مجموع السنوات ١٠-١١		مجموع السنوات ١٠-١٢		مجموع السنوات ١٠-١٣		مجموع السنوات ١٠-١٤		مجموع السنوات ١٠-١٥		مجموع السنوات ١٠-١٦				
	%	مادي	مجموع	مادي	مجموع	مادي	مجموع	مادي	مجموع	مادي	مجموع	مادي		مجموع	
١	١٤,١	١٦٤٥,٠	٢,٩	١٤٣٦,٠	٤,٠	١,٠٨	١,٠٢٢,٧	٧٨٣,٠	٨,٠	٧٧٥,٠	٢٥٤,٥	٤,٠	٢,٨	٢٤٧,٧	الكهرباء
٢	٦,١	٧١٥,٠	١٩,٠	٥٢٥,٠	٢,٧	٢١٨,٦	١٧٧,٢	١٧٧,٢	١٧٧,٢	١٤٤,١	٢,٧	٢,٧	١٤٤,٤	١٤٤,٤	البريد والمواصلات
٣	٣,٢	٣٩٠,٠	٩٨,٦	٢٩١,٤	٣,٥	٢٨٧,٩	٥,٠	١٦١,٤	٥,٠	١٦١,٤	٣,٥	٣,٥	١٥٧,٩	١٥٧,٩	المياه
٤	٦,٢	٧٢٠,٠	٤٧٥,٨	٢٤٤,٢	٣,٠	٢٤٦,٢	٩٨,٧	١٤٢,٥	٥,٠	٩٥,٥	٣,٠	٣,٠	٩٢,٥	٩٢,٥	مياه الصرف الصحي
٥	١,٥	١٨٠,٠	٦٤,٨	١١٥,٢	٣,٢	١١٢,٠	٤٠,٨	٦٩,٤	٥,٠	٦٩,٤	٣,٢	٣,٢	٦٦,٢	٦٦,٢	التقنيات الصلبة
٦															النقل
١-٦	١٨,١	٢١٠٨,٩	٩٥٢,٨	١١٥٦,١	٦,٠	١١٥٠,١	٢٣٨,٠	٣٦٦,١	٣,٠	٣٦٦,١	٢١٢,٠	٦,٠	٦,٠	٢٠٦,٠	الطرق
٢-٦	١,٤	١٦٠,٠	٦٢,٥	٩٧,٥	٢,٥	٩٥,٠	٧٢,٤	٢٥,١	٢٥,١	٢٥,١	٢,٥	٢,٥	٢٢,٦	٢٢,٦	سكك الحديد والنقل المشترك
٣-٦	٣,٠	٣٥٠,٠	٩٩,٥	٢٥٠,٥	١٠,٠	٢٥٠,٥	١٥٠,٥	١٥٠,٥	١٥٠,٥	١٥٠,٥	١٥٠,٥	١٥٠,٥	١٥٠,٥	١٥٠,٥	المطار
٤-٦	٣,٠	٣٥٠,٠	١٦٦,١	١٨٢,٩	١,٩	١٨٢,٠	٦٩,٣	١١٤,٦	١,٩	١١٤,٦	١,٩	١,٩	١١٢,٧	١١٢,٧	المرفيء
٧															التعليم
١-٧	٨,٣	٩٦٤,٦	٦٩٣,٠	٦٩٣,٠	١,٨	٢٦٩,٨	٤٥,٤	١٣٣,٨	٠,٣	١٣٣,٥	٩٢,٤	١,٥	٩٠,٩	٩٠,٩	التربية الوطنية والشباب والرياضة
٢-٧	١,٢	١٤٤,٩	٥٢,٠	٩٢,٩	٩,٠	٨٣,٩	٤٤,٠	١٢,٤	١,٥	١٠,٩	٣٦,٥	٧,٥	٢٩,٠	٢٩,٠	التعليم المهني والتقني
٣-٧	٣,٦	٤٢٠,٠	١٠٥,٠	٣١٥,٠	٠,٥	٣١٤,٥	١٣٥,٠	١٥٥,٦	٠,٥	١٥٥,٦	٢٤,٤	٠,٥	٢٣,٩	٢٣,٩	الثقافة والتعليم العالي
٤-٧	٤,٣	٥٠٠,٣	٢١٨,٥	٢٨١,٨	١٣,١	٢٦٨,٧	١١٧,٨	١٠٧,٢	٢,٩	١٠٤,٣	٥٦,٨	٢,٤	٥٤,٤	٥٤,٤	الصحة العامة
٩	١,١	١٣٠,٠	٦٠,٧	١٢٠,٣	٤,٢	١٨٧,٧	٣٩,٨	١١,٩	٠,٩	١١,٩	١,٠	١,٠	١,٠	١,٠	الشؤون الاجتماعية *
١٠	٠,٣	٣٥,٠	٢,٠	٣٣,٠	٥,٢	٢٧,٨	٣,٠	٢٩,٥	٣,٦	٢٥,٩	٠,٥	٠,٥	٠,٥	٠,٥	البيئة
١١	٩,٠	١٠٥٠,٠	٢٤٥,٠	٧٥٥,٠	٤٧,٠	٢٨٠,٠	٢٤٣,٠	١٥٣,٠	٤,٦	٧٠,٠	٣٩٦,٠	١,٦	٨١,٠	٨١,٠	الإسكان وإعادة المجرمين **
١٢	٤,٨	٥٦٠,٠	٣١٦,٩	٢٤٣,١	٨٤,٠	١٥٠,٦	٨٨,٢	٣٦,٩	٠,٤	١٢,٥	١١٨,٠	٣,١	٧٥,٩	٧٥,٩	الزراعة والري
١٣	٣,٤	٣٩٤,٩	٢٨٠,٠	١١٤,٩	٥,٠	٥٨٣,٣	٠,٦	٨٨,٨	٥,٠	٣٨,٣	٢٥,٥	٥,٥	٢٠,٠	٢٠,٠	الصناعة
١٤	٠,٨	٩٤,٠	٩٤,٠	٩٤,٠	٤,١	٨٩,٩	٣,٠	٥٩,٩	٤,١	٥٩,٩	٦٤,٠	٤,١	٥٩,٩	٥٩,٩	النفط والغاز
١٥	٠,٩	١٠٠,٦	٣٥,٠	٦٥,٦	٠,٨	١٤,٨	٢,٠	٣٩,٤	١٢,٨	١١,٤	١٠,٦	٠,٨	٠,٨	٠,٨	خدمات القطاع الخاص
١٦	١,٦	١٨٨,٧	١١٥,٠	٧٣,٧	٥,٠	٢٠,٧	٧٢,٧	٢٠,٧	٢,٠	٢٠,٧	١,٠	١,٠	١,٠	١,٠	السياحة
١٧	٠,٤	٥٠,٠	٢٥,٠	٢٥,٠	٢٥,٠	٢٥,٠	٢٥,٠	٢٥,٠	٢٥,٠	٢٥,٠	٢٥,٠	٢٥,٠	٢٥,٠	٢٥,٠	الإعلام
١٨	٢,٣	٢٧٠,٠	٩٦,٥	١٧٣,٥	١,٧	١٧١,٨	٣٤,٠	٧٣,٠	٦٦,٥	٦٦,٥	٦٦,٥	١,٧	٦٤,٨	٦٤,٨	المباني الحكومية
١٩	١,٣	١٥٠,٢	١٥٠,٠	١٣٥,٢	١٣٤,٦	٠,٦	٢٢,٩	١١٢,٣	١١٢,٣	١١٢,٣	١١٢,٣	١١٢,٣	١١٢,٣	١١٢,٣	إدارة وتنفيذ الخدمة
١٠٠٠	١١٢٧,١	١١٢٧,١	٤٦٨,٧	٤٦٨,٧	٤٦٨,٧	٤٦٨,٧	٤٦٨,٧	٤٦٨,٧	٤٦٨,٧	٤٦٨,٧	٤٦٨,٧	٤٦٨,٧	٤٦٨,٧	٤٦٨,٧	مجموع

NERP : البرنامج الوطني النهوض للقطاع العام
PPRD : البرنامج الموالي للنهوض والازدهار
* التسهيلات لهذا القطاع تشمل بشكل أساسي تهيئة (٧٩ مليون دولار على مدى سنوات العشر) مع بعض القروض (١٠ ملايين دولار)
** التسهيلات لهذا القطاع تشمل تهيئة (٣٣٣ مليون دولار على مدى سنوات العشر) والقروض (٢٠٤ ملايين دولار)

الجدول ١-٢-١٦ - السياحة - توزيع برنامج النهوض للقطاع العام على المشاريع للسنوات الثلاث الأولى
(ملايين الدولارات بأسعار ١٩٩٢)

رقم	المشروع	سنة ٣			سنة ٢			سنة ١		
		مجموع	NERP	PPRD	مجموع	NERP	PPRD	مجموع	PPRD	NERP
		تقني	تقني	تقني	تقني	تقني	تقني	تقني	تقني	تقني
١-١٦	إعادة تأهيل وتجهيز الوزارة ومكاتب السياحة واستحداث مكتب وقاعة في مطار بيروت	٢,٨	٢,٨	٢,٨	٢,٨	٢,٨	٢,٨	٢,٨	٢,٨	٢,٨
٢-١٦	دورات تدريبية لموظفي الوزارة	١,٠	١,٠	١,٠	١,٠	١,٠	١,٠	١,٠	١,٠	١,٠
٣-١٦	المسح السياحي	١,٠	١,٠	١,٠	١,٠	١,٠	١,٠	١,٠	١,٠	١,٠
٤-١٦	المخطط التوجيهي العام لقطاع السياحة	١,٠	١,٠	١,٠	١,٠	١,٠	١,٠	١,٠	١,٠	١,٠
٥-١٦	إنشاء مساح شعبية	١,٠	١,٠	١,٠	١,٠	١,٠	١,٠	١,٠	١,٠	١,٠
٦-١٦	إعادة تأهيل معارة جيتا	٣,٠	٣,٠	٣,٠	٣,٠	٣,٠	٣,٠	٣,٠	٣,٠	٣,٠
٧-١٦	تطوير معارة كفرزبد	٠,٢	٠,٢	٠,٢	٠,٢	٠,٢	٠,٢	٠,٢	٠,٢	٠,٢
٨-١٦	التسليف السياحي	١,٠٠	١,٠٠	١,٠٠	١,٠٠	١,٠٠	١,٠٠	١,٠٠	١,٠٠	١,٠٠
٩-١٦	إعادة تأهيل مصعد التزلج في الأرز	٠,٢	٠,٢	٠,٢	٠,٢	٠,٢	٠,٢	٠,٢	٠,٢	٠,٢
١٠-١٦	تطوير المرافق السياحية القائمة									
	مجموع	٢٢,٢	٢٢,٢	٢٢,٢	٢٢,٢	٢٢,٢	٢٢,٢	٢٢,٢	٢٢,٢	٢٢,٢

NERP - البرنامج الوطني العاجل للاعمار
PPRD - البرنامج المازي للنهوض والازدهار

الجدول ٢-٢-١٦ - السياحة - توزيع برنامج النهوض للقطاع العام على المشاريع للسنوات العشر (ملايين الدولارات بأسعار ١٩٩٢)

رقم المشروع	السنوات										
	١٠-١		١٠-٢		١٠-٣		١٠-٤		١٠-٥		مجموع السنوات
	مجموع	نسبة	مجموع	نسبة	مجموع	نسبة	مجموع	نسبة	مجموع	نسبة	
١-١٦	١٢,٣	٣٤,٥%	١٢,٣	١٢,٣	١٢,٣	١٢,٣	١٢,٣	١٢,٣	١٢,٣	١٢,٣	١٢,٣
٢-١٦	١,٠		١,٠	١,٠	١,٠	١,٠	١,٠	١,٠	١,٠	١,٠	١,٠
٣-١٦	١,٠		١,٠	١,٠	١,٠	١,٠	١,٠	١,٠	١,٠	١,٠	١,٠
٤-١٦	١,٠		١,٠	١,٠	١,٠	١,٠	١,٠	١,٠	١,٠	١,٠	١,٠
٥-١٦	٢,٠	٥,٦%	٢,٠	٢,٠	٢,٠	٢,٠	٢,٠	٢,٠	٢,٠	٢,٠	٢,٠
٦-١٦	٦,٠	١٦,٨%	٦,٠	٦,٠	٦,٠	٦,٠	٦,٠	٦,٠	٦,٠	٦,٠	٦,٠
٧-١٦	٠,٢	٠,٦%	٠,٢	٠,٢	٠,٢	٠,٢	٠,٢	٠,٢	٠,٢	٠,٢	٠,٢
٨-١٦	١٥٠,٠		١٥٠,٠	١٥٠,٠	١٥٠,٠	١٥٠,٠	١٥٠,٠	١٥٠,٠	١٥٠,٠	١٥٠,٠	١٥٠,٠
٩-١٦	٠,٢	٠,٦%	٠,٢	٠,٢	٠,٢	٠,٢	٠,٢	٠,٢	٠,٢	٠,٢	٠,٢
١٠-١٦	١٥٠,٠	٤٤,٠%	١٥٠,٠	١٥٠,٠	١٥٠,٠	١٥٠,٠	١٥٠,٠	١٥٠,٠	١٥٠,٠	١٥٠,٠	١٥٠,٠
مجموع	١٨٨,٧	١٥٠,٠	٢٠٠	٢٠٠	٢٠٠	٢٠٠	٢٠٠	٢٠٠	٢٠٠	٢٠٠	٢٠٠

مادي: للتوظيفات المادية وتشمل دراسة المشاريع والبنية التحتية والبنية التحتية
 نقدي: تعزيز المؤسسات العامة، التخطيط والبرامج، وإدارة وتقييم الخدمة

NERP - البرنامج الوطني العاجل للأعمار
 PPRD - البرنامج العاجل للنهوض والاندماج

ملخص ووصف المشاريع

ملخص المشروع

القطاع: السياحة
رقم المشروع: ١-١٦

١- اسم المشروع: اعادة تأهيل وتجهيز الوزارة ومكاتب السياحة واستحداث مكتب وقاعة في مطار بيروت.

٢- الادارة المسؤولة عن التشغيل : وزارة السياحة

٣- موقع المشروع:

- الوزارة: بيروت
- مكاتب السياحة في لبنان: طرابلس، بجمدون، بيروت، زحلة، الدكوانه، النبطية، جونيه، جبيل، بعلبك، بيت الدين.
- مكاتب السياحة في الخارج: لندن، باريس، بغداد، جده، القاهرة.
- مكتب وقاعة في مطار بيروت الدولي.

٤- وصف المشروع/تبريره:

يشمل المشروع اعادة تأهيل مبنى وزارة السياحة لجهة البناء والاثاث والمعدات ومولد كهرباء والمرافق الاخرى اضافة الى الاثاث المكتبي والكمبيوتر، ومركز المعلومات السياحية، ومقر الشرطة السياحية مع تزويدها بالسيارات اللازمة، والقاعة الزجاجية المخصصة للمعارض.

كذلك اعادة تأهيل مكاتب السياحة داخل لبنان وهي عشرة لجهة ترميمها وتزويدها بالفرش اللائق مع التجهيزات ووسائل الاتصالات وسواها. اما مكاتب السياحة في الخارج وعددها خمسة فهي بحاجة الى اثاث وتجهيز.

كذلك لا بد من استحداث مركز للوزارة في مطار بيروت الدولي مع الاثاث والتجهيز اللائقين لاستقبال الوفود والشخصيات وتقديم سائر الخدمات السياحية.

رقم المشروع: ١٦-١

٥ - التمويل المطلوب:

مليون دولار اميركي

١,٥	-	اعادة تأهيل وزارة السياحة والدعم التقني
٢,٠	-	اعادة تأهيل مكاتب السياحة في الداخل
٠,٥	-	اعادة تأهيل مكاتب السياحة في الخارج
٠,٢	-	مكتب وقاعة استقبال في مطار بيروت
٤,٢		المجموع

٦ - مدة التنفيذ:

تقدر مدة التنفيذ بـ ٢٤ شهرا ابتداء من السنة الاولى للخطة.

وصف المشروع

(١) الاهداف

يهدف المشروع الى اعادة تأهيل وزارة السياحة بعد الاضرار المادية التي لحقت بها اثناء الاحداث وكذلك اعادة تأهيل مكاتب السياحة داخل لبنان وخارجه مع استحداث مكتب وقاعة استقبال لها في مطار بيروت الدولي لكي تتمكن من القيام بالدور المطلوب على صعيد تنظيم وتفعيل القطاع السياحي والنشاطات السياحية في كافة المناطق اللبنانية. ويمكن المشروع ايضا الوزارة من القيام بأعمال العلاقات العامة والاعلانات السياحية. ويتضمن ايضا اعادة تأهيل المباني مع تزويد المرافق بالاثاث والتجهيزات اللازمة.

(٢) مقومات المشروع

تعرض مبنى وزارة السياحة في بيروت الى اضرار مادية مباشرة اثناء الحرب بما فيها القاعة الزجاجية للمعارض في الطابق الارضي. كما تعرض داخل المبنى الى اضرار واهمال نتيجة احتلال بعض الغرف في المبنى واقامة قوى عسكرية في غرف اخرى. ادى هذا الوضع الى سرقة وتلف الجزء الاكبر من الاثاث والتجهيزات والى اعطال في كافة البنى التحتية للمبنى من ماء وكهرباء. يضاف الى هذا ما تعانيه الوزارة من نقص في عديد الشرطة السياحية وفي الاليات التي تستعملها لمراقبة المؤسسات السياحية وادائها واسعارها ومستوى خدماتها، الخ. وبالتالي يشمل نطاق هذا الجزء من المشروع اعادة تأهيل مبنى الوزارة لجهة الترميم والدهان والتمديدات الكهربائية والمائية والصحية وسواها. كما يشمل تانيث مكاتب الوزارة بالاثاث المكتبي والموكيت والبرادي مع صيانة نظام التدفئة والتبريد مع تزويدها بمولد كهربائي بقوة ٢٠٠ حصان حد ادنى يضاف اليها التجهيزات المكتبية من الات طابعة وفاكس وكمبيوتر ونظام هاتف مع مقسم والات تصوير ، الخ.

اما الشق الثاني من المشروع فيتعلق باعادة تأهيل مكاتب وزارة السياحة في لبنان وعددها ١٠ موزعة على النحو التالي: طرابلس، بجمدون، بيروت، زحلة، الدكوانة، النبطية، جونيه، جبيل، بعلبك، بيست الدين، وهي بحاجة الى اعادة تأهيل مادي في البناء والاثاث

رقم المشروع: ١٦-١

والتجهيزات ونظم الاتصالات والمواد الدعائية والاعلامية السياحية. وقد تعرض جزء هذه المكاتب الى اعمال سرقة واهمال وحتى الاحتلال في بعض الحالات.

اما الجزء الثالث فيتعلق باعادة تأهيل مكاتب الوزارة خارج لبنان في كل من : باريس، لندن، بغداد، جدة، والقاهرة. وهذه المكاتب بحاجة الى اعمال صيانة وتجديد في الاثاث وتجهيز مكنتي.

يرمي الجزء الرابع والاخير من المشروع الى استحداث مكتب وقاعة استقبال ملائمة في حرم مطار بيروت الدولي (حاليا يوجد كشك فقط لوزارة السياحة) بغية استقبال الوفود والبعثات ورعاية الشؤون السياحية في المطار خاصة وان سنة ١٩٩٤ ستكون سنة سياحة دولية في لبنان كما افاد بذلك وزير السياحة. وبالتالي من الضروري استحداث المكتب والقاعة مع كامل تجهيزاتها (اثاث، معدات مكتبية، مواد دعائية، نظم اتصالات، الخ).

يشمل المشروع ايضا المساعدة التقنية للوزارة والمرافق التابعة لها لجهة اعادة تنظيم الهيكلية الادارية بعد استحداث وزارة الثقافة والتعليم العالي، مع برامج تدريب ودورات لموظفي الوزارة تمكنهم من استعادة قدراتهم الادارية.

(٣) المتطلبات العمالية

- الهيئة المنفذة: ان مجلس الانماء والاعمار هو المسؤول عن تنفيذ هذا المشروع، كما ان وزارة السياحة هي المسؤولة عن الادارة والتشغيل.
- مدة التنفيذ: ٢٤ شهرا ابتداء من السنة الاولى للخطة.

(٤) التمويل المطلوب

تقدر الكلفة الاجمالية للمشروع بكافة اجزائه ٤,٢ مليون دولار اميركي موزعة على النحو التالي:

مليون دولار اميركي

- | | |
|-----|---|
| ١,٥ | - اعادة تأهيل وزارة السياحة والدعم التقني |
| ٢,٠ | - اعادة تأهيل مكاتب السياحة في الداخل |
| ٠,٥ | - اعادة تأهيل مكاتب السياحة في الخارج |
| ٠,٢ | - مكتب وقاعة استقبال في مطار بيروت |

٤,٢

المجموع

رقم المشروع: ١٦-١

(٥) الفوائد

يعتبر المشروع ذا منفعة وطنية على الصعيد الجغرافي. يستفيد منه القطاع السياحي بكافة نشاطاته وفي جميع المناطق كما يشجع على اعادة تنظيم القطاع عبر اعادة تنظيم الوزارة ومكاتبها وتحديث اساليب عملها وتفعيلها.

(٦) الاولوية

للمشروع اولوية ملحة خاصة وانه يولي الدور التنظيمي المسؤولة عنه وزارة السياحة الاهمية المناسبة.

ملخص المشروع

القطاع: السياحة
رقم المشروع: ٢-١٦

- ١ - اسم المشروع: دورات تدريبية لموظفي الوزارة.
- ٢ - الادارة المسؤولة عن التشغيل: وزارة السياحة.
- ٣ - موقع المشروع: كل المحافظات.
- ٤ - وصف المشروع/تبريره:

يتناول المشروع اعداد برامج تدريب متخصصة وتنفيذها لتدريب العناصر البشرية في وزارة السياحة لاعداد الدليل السياحي، المرشد الرياضي، دليل اثار، معلومات سياحية، مدرين رياضيين، اعداد برامج سياحية الخ.
- ٥ - التمويل المطلوب:

تقدر كلفة اعداد البرامج التدريبية وتنفيذها بحوالي ١٠ مليون دولار اميركي.
- ٦ - مدة التنفيذ:

تقدر مدة التنفيذ بـ ١٢ شهرا ابتداء من السنة الاولى للخطة.

وصف المشروع

(١) الاهداف

يهدف المشروع الى اعداد كوادر بشرية تابعة لوزارة السياحة في مجال النشاطات السياحية والرياضية والثقافية الميدانية. وهذا يعني اجراء دورات تدريب و تثقيف في مجالات الرياضة والاثارات والمعلومات السياحية والارشاد السياحي وغيره.

(٢) مقومات المشروع

تشمل مهمات وزارة السياحة اضافة الى الاعمال المكتبية داخل الوزارة او المكاتب السياحية، اعمالا ميدانية تخدم النشاطات السياحية .معناها الواسع والجمهور اللبناني والاجنبي. والمشروع يتناول اعداد برامج تدريب و تثقيف لموظفي الوزارة المختصين في المجالات التالية على سبيل المثال:

- مدربون رياضيون في السباحة والعباب الكرة وغيرها
- مرشدون سياحيون
- مرشدو اثارات
- اختصاصيون في تنظيم المهرجانات والحفلات السياحية بكافة انواعها.

والاعمال المذكورة اعلاه، عدا كونها مهمة للسواح العرب والاجانب، فهي ايضا مهمة على صعيد الاندية والجمعيات القروية والمناطقية المتخصصة. وتشكل خدمات وزارة السياحة المتعلقة بهذه النشاطات عاملا منظما ومشجعا للاعمال الفولكلورية المحلية كما تلعب دور المنسق بينها.

(٣) المتطلبات العملاية

- الهيئة المنفذة: ان مجلس الانماء والاعمار هو الادارة المسؤولة عن تنفيذ هذا المشروع. ويتطلب الاستعانة بخبرات هيئات ذات اختصاص في قطاع السياحة وفروعه ونشاطاته لتحضير البرامج المناسبة وتنفيذها. وقد برمج للتنفيذ خلال السنة الاولى.
- مدة التنفيذ: ١٢ شهرا ابتداء من السنة الاولى للخطة.

رقم المشروع: ١٦-٢

(٤) التمويل المطلوب

يقدر التمويل المطلوب لتنفيذ البرنامج بحوالي مليون دولار اميركي يشمل اتعاب الهيئات المشرفة على تنفيذه مع كلفة اعداد البرامج ومواقعها.

(٥) الفوائد

للمشروع فوائد على صعيد الوطن والقطاع السياحي بكافة مرافقه ومواقعها.

(٦) الاولوية

اولوية ملحة لتأهيل وزارة السياحة لاستعادة قدراتها الفنية، والمباشرة بدعم النشاطات السياحية.

ملخص المشروع

القطاع: السياحة
رقم المشروع: ١٦-٣

١ - اسم المشروع: المسح السياحي.

٢ - الادارة المسؤولة عن التشغيل: وزارة السياحة.

٣ - موقع المشروع: كل المحافظات.

٤ - وصف المشروع/تبريره:

اجراء مسح كامل للمرافق السياحية وتصنيفها وتوزيعها الجغرافي واليد العاملة والخدمات التي تقدمها مع التعرف الى اوضاعها واحتياجاتها والمشاكل التي تعاني منها. وتشكل معلومات هذا المسح قاعدة هامة واسباسية لصياغة السياسات المستقبلية حول القطاع وتطويره.

٥ - التمويل المطلوب:

تقدر كلفة المشروع وفق ارقام وزارة السياحة بـ ١,٠ مليون دولار أميركي. سيتم تأمين ٠,٦٥ مليون دولار من برنامج الامم المتحدة للتنمية والرصيد ٠,٣٥ مليون دولار من موازنة الوزارة.

٦ - مدة التنفيذ:

تقدر مدة تنفيذ المشروع بـ ١٢ شهرا ابتداء من السنة الاولى للخطة.

وصف المشروع

(١) الاهداف

يهدف المشروع الى اجراء مسح شامل لكافة المرافق السياحية لتحديد القاعدة السياحية الموجودة واوضاعها بعد الحرب لجهة مواقعها، مستواها، تصنيفها، اوضاعها القانونية والمهنية، احتياجاتها، والمشاكل التي تعاني منها، اليد العاملة فيها ونوعياتها. وهذا المسح يشمل ايضا المواقع الاثرية والطبيعية واوضاعها واحتياجاتها. تشكل نتائج المسح قاعدة معلومات حديثة ودقيقة تساهم في الاعداد السليم لاية برامج او خطط تتعلق بالقطاع كما تشير الى بؤر النمو الواجب رعايتها انسجاما مع استراتيجية التنمية القطاعية والاقتصادية الشاملة.

(٢) مقومات المشروع

نتيجة الحرب التي دارت على ارض لبنان، وغياب الدولة وشلل اجهزتها، وظروف الامر الواقع ومعطياته، غاب النشاط السياحي بمعناه الدولي عن لبنان. كما اصيبت المرافق السياحية بالدمار او تعرضت للاحتلال (فنادق وشقق مفروشة) كما اهملت المواقع الاثرية وتعرضت لاضرار مادية وسرقة، واجريت حفريات باشراف قوى الامر الواقع ونهبت المكتشفات (سرقة الكنوز الاثرية) وتم تهريب بعضها الى الخارج. اما المؤسسات التي سلمت نسبيا من الضرر المباشر فقد عانت من خسائر غير مباشرة تمثلت بالدخل القليل من ناحية وبتقادم تجهيزاتها ومرافقها وعدم صيانتها من ناحية ثانية.

ونتيجة لموجات التهجير التي حصلت ولضرورات الامن والطلب على السياحة الداخلية نشأ في بعض المناطق (ساحل كسروان والبقاع) مشاريع سياحية ومجمعات ضخمة، العديد منها مخالف للانظمة او على املاك عامة.

ومع عودة الامن والاستقرار الى لبنان واستنادا الى الخطط الهادفة الى اعادة احياء دور القطاع السياحي في لبنان، نظرا لاهميته السابقة على صعيد الدخل القومي وبسبب موارده الطبيعية التاريخية والبشرية، من الضروري القيام بمشروع مسح شامل لكافة المرافق السياحية والمرافق المتعلقة بها وهي تشمل:

رقم المشروع: ١٦-٣

- المجمعات السياحية
- الفنادق الدائمة والموسمية
- الشقق المفروشة
- المطاعم والنوادي الليلية ودور اللهو والسينمات.
- نوادي الرياضة والصحة
- المواقع الطبيعية من مغاور وكهوف وغابات ارز، الخ.
- المواقع الاثرية من قلاع ومعابد وحفريات واثارات مختلفة.
- شركات السفر الجوي والبري والبحري
- النوادي المحلية والمناطقية الثقافية الرياضية.

يتناول المسح المرافق المذكورة اعلاه من كافة نواحيها لتشمل على سبيل المثال:

- الموقع
- الوضع القانوني والتراخيص
- اليد العاملة ومهاراتها
- الحركة
- المستوى والتصنيف
- الاحتياجات والمشاكل
- الطاقة الاستيعابية ونسبة الانتفاع منها حاليا
- مستويات الاسعار
- الاضرار المباشرة وغير المباشرة
- وجود مهجرين او محتلين الخ...

على المسح المنوي اجراؤه ان يصمم على اسس تمكنه من الاستمرار في تحديث المعلومات دوريا خاصة على ضوء الاجراءات التنظيمية التي ستطبق لاحقا على القطاع لناحية التصنيف والاوزاع القانونية وعلى ضوء المعلومات الجديدة حول المشاريع التي ستنشأ لاحقا.

(٣) المتطلبات العمالية

- الهيئة المنفذة: ان مجلس الانماء والاعمار هو المؤسسة المسؤولة عن تنفيذ المشروع وسيصار الى الاعتماد على خبرات شركة ذات سمعة موثوقة في هذا المجال لاعداد النماذج والاستثمارات وفرق التحقق الميداني وبرامج الكمبيوتر لتبويب المعلومات ومن ثم تحليلها واصدار النتائج.
- مدة التنفيذ: ١٢ شهرا ابتداء من السنة الاولى للخطة.

(٤) التمويل المطلوب

من المتوقع ان ينفذ المشروع في السنة الاولى من الخطة. وقد افادت وزارة السياحة ان برنامج الامم المتحدة للتنمية وافق على تأمين ٠,٦٥ مليون دولار اميركي لتمويل المشروع وان الوزارة ستؤمن مبلغ ٠,٣٥ مليون دولار اميركي من موازنتها لتغطية كامل اكلاف المسح السياحي والمقدرة بمليون دولار اميركي.

(٥) الفوائد

للمشروع فائدة لكافة لكل المناطق اللبنانية.

(٦) الاولوية

اولوية ملحة.

ملخص المشروع

القطاع: السياحة
رقم المشروع: ١٦-٤

- ١ - اسم المشروع: المخطط التوجيهي العام لقطاع السياحة.
- ٢ - الادارة المسؤولة عن التشغيل: وزارة السياحة.
- ٣ - موقع المشروع: كل المحافظات.
- ٤ - وصف المشروع/تبريره:

يهدف المشروع الى ترشيد وتنسيق واعادة بناء القطاع السياحي في لبنان. ويتناول المخطط العناصر المادية والاقتصادية والتسويقية والتنظيمية ، كما يشمل الاهداف والغايات المتوخاة من السياسة السياحية، لاعادة بناء الصناعة السياحية ضمن جدول زمني محدد.

كما يشمل مراجعة لسبل تمويل المشاريع السياحية وتحديد المبالغ المطلوبة للاقراض التأهيلي والائتماني مع شروطه وغاياته واجاله.
- ٥ - التمويل المطلوب:

تقدر كلفة المشروع الاولية بـ مليون دولار اميركي.
- ٦ - مدة التنفيذ:

تقدر مدة التنفيذ بـ ١٢ شهرا ابتداء من السنة الاولى للخطة.

وصف المشروع

(١) الاهداف

يهدف المشروع الى ارساء القواعد السليمة لتطوير السياحة في لبنان. يمكن للسياحة ان تؤمن فوائد مالية للبلاد في الوقت الذي تنمى فيه الموجودات الاجتماعية والبيئية والثقافية. وفي هذا الاطار على "المخطط" التعرف على: الاستعمال الامثل للموارد السياحية الطبيعية، امكانيات السوق والطاقة الاستيعابية للبلد، والنتائج الاقتصادية والاجتماعية للتطورات المقترحة. على المخطط التوجيهي ان يؤمن خطة انمائية شاملة مع الاستراتيجية المرادفة من اجل الترويج والتسويق، كما عليه وضع الاساس للتكامل السياحي مع البنية الاقتصادية في لبنان.

(٢) مقومات المشروع

كان للبنان قبل الحرب صناعة سياحية متجذرة حيث امتلك سلسلة واسعة من المرافق لاستقبال الزائرين. وكان بانتظار السواح من مختلف اقطار العالم مجموعة من المباهج الطبيعية الريفية والمواقع التاريخية ضمن اطار من المناظر الخلابة. اما اليوم فقد انعدمت الحركة السياحية بمعناها الدولي (اي باستثناء المهاجرين الذين يزورون الوطن). ان الفرص لا تزال متاحة لاستعادة السياحة الى لبنان عبر استغلال المواقع التاريخية والطبيعية والمرافق الريفية غير المدمرة، وخلق مرافق سياحية جديدة تتناسب مع اعادة التنمية في لبنان.

يتطلب تكوين استراتيجية سياحية سليمة للبنان وضع مخطط توجيهي عام لذلك. اما شكل الخطة ومحتوياتها فيجب ان تصاغ بالاستشارة مع الفريق الذي سيقع عليه الاختيار للقيام بهذا العمل. وكخطوط عريضة اولية، يجب اعتبار العناصر التالية في الخطة.

١ - اسس التطوير - بيان نية، غايات واهداف تقييم مصادر المعلومات لغايات التخطيط، مراجعة الالية التنظيمية المتعلقة بتطوير المشاريع السياحية.

رقم المشروع: ١٦-٤

- ٢ - تقييم السوق - تحليل الطلب الحالي وفحص وتوثيق امكانيات السوق والتخطيط لمرافق سياحية والنشاطات الداعمة والترفيهية.
- ٣ - تقييم المواقع/المساحات - تحديد اولي للفرص والمعيقات المتعلقة بتطوير واختيار المواقع ذات الاولوية لانشاء المرافق السياحية في لبنان.
- ٤ - تطوير استراتيجية وبرنامج - التعرف الى المرافق والخدمات السياحية المحتملة اضافة الى خطوط توجيه حول التطوير الشامل: مخطط لمقاييس التطوير المناسبة، وجدولة اولية لمراحل البرنامج.
- ٥ - خطة استعمال الاراضي - التعريف المادي والنمطي للمرافق السياحية، الاشارة الى مواقع جميع المرافق السياحية الاساسية وعلاقتها بعضها ببعض، الاراضي المطلوبة، الوصول اليها، والعلاقات مع التطورات الموجودة.
- ٦ - متطلبات نظام البنية التحتية - هناك حاجة لوصف انظمة البنية التحتية المطلوبة لدعم عناصر " الخطة " وتشمل الانظمة قيد البحث، المواصلات، النفايات الصلبة، ومياه الصرف، الطاقة، المياه، والاتصالات.
- ٧ - تقييم البيعة - تحديد المسائل والعوامل البيعية، وتقييم الاهتمامات البيعية الاساسية، تحديد المقاييس البيعية وخطوط التوجيه.
- ٨ - التحليل المالي - تقدير حجم الاكلاف المستعملة في تقييم الجدوى المالية العامة للعناصر المقترحة ضمن برنامج التطوير السياحي. بالاضافة يجب تقييم التسهيلات الائتمانية اللازمة للاستثمار في القطاع. وقد تم ضم تخصيص مؤقت بواقع ١٥٠ مليون دولار امريكي كبنء مستقل ضمن برنامج الاولويات.
- ٩ - استراتيجية التنفيذ - تحديد بنية التنظيم، بما فيها دور القطاعين العام والخاص الملائم لتنفيذ البرنامج السياحي، وصف المسؤوليات وتحديد توقيت التعاطي. كل نشاط مشمول كجزء من الخطة الرئيسية يعطي نتائجه بشكل منفصل وتجمع الخطوة الاخيرة من هذه العملية كل النتائج وتوثق كل النشاطات ضمن خطة رئيسية جدية مناسبة لاعتمادها من قبل الحكومة اللبنانية. لا يمكن التعرف حاليا على المشاريع السابقة ذات الارتباط بهذا المشروع.

تمثل نتائج المشروع بوثيقة المخطط التوجيهي العام مع كافة المواد الداعمة لها.

(٣) المتطلبات العملائية

- الهئية المنفذة: يتولى المشروع مستشارون مشهود لخبرتهم فى خطط التطوير السياحي. ويؤمن مجلس الائماء والاعمار ادارة المشروع بما فيه مراقبة استمرارية العمل من حيث تطابق خصائص المشروع مع المخطط التوجيهي.
- مدة التنفيذ: ١٢ شهرا ابتداء من السنة الاولى للخطة.

(٤) التمويل المطلوب

يقدر التمويل الاجمالي المطلوب لتحضير المخطط التوجيهي بمليون دولار امريكي، ويتطلب هذا الرقم مراجعة مع تحديد مفصل لنطاق العمل.

(٥) الفوائد

تمثل الفائدة الاساسية من الخطة الرئيسية للسياحة فى تحديد وتوثيق الفرص للائماء السياحي والسبل الايلة الى تنفيذها.

اعتبرت السياحة من القطاعات المنتجة الرئيسية فى الاقتصاد الوطني قبل الحرب. ولا يوجد اي سبب لعدم اعادة احياء هذا الدور المهم. تساعد الخطة الرئيسية لبنان على استعادة مركزه الاقليمي والدولي فى المجال السياحي.

يمثل التمويل المطلوب والمقدر بمليون دولار امريكي لانجاز الخطة الرئيسية نسبة مئوية ضئيلة من المدخول السنوي المحتمل من السياحة فى لبنان.

(٦) الاولوية

للمشروع اولوية اولى ضمن القطاع.

ملخص المشروع

القطاع: السياحة
رقم المشروع: ١٦-٥

- ١ - اسم المشروع: انشاء مسابح شعبية.
- ٢ - الادارة المسؤولة عن التشغيل: وزارة السياحة.
- ٣ - موقع المشروع: كل المحافظات.
- ٤ - وصف المشروع/تبريره:

يتكون المشروع من اقامة عشرة مسابح شعبية على امتداد الشاطئ اللبناني ليتمكن المواطن العادي وذوي الدخل المحدود من الاستفادة من رياضة البحر والسباحة، كما تشكل هذه المسابح مراكز نشاط سياحي بما تستقطب من مرافق سياحية بجوارها، ويشتمل كل مسبح على تجهيزات تتعلق بالاستحمام وغرف لابدال الثياب وشماسي، ومركز للمنقذين (life savers) ومستوصف صغير للاسعافات الاولية ومركب انقاذ صغير، وغيره.
- ٥ - التمويل المطلوب:

تقدر اكاليف المشروع بشكل مبدئي بحوالي ٢,٠ مليون دولار.
- ٦ - مدة التنفيذ:

تقدر مدة تنفيذ المشروع بـ ٢٤ شهرا ابتداء من السنة الاولى للخطة.

وصف المشروع

(١) الاهداف

يتضمن المشروع انشاء عشرة مسابح شعبية على امتداد الشاطئ اللبناني لتمكين المواطنين او الزائرين من ممارسة الرياضة البحرية دون اكلاف مباشرة ضمن مسابح تشرف عليها وزارة السياحة من جهة النظافة والنظام والامن. وهذا، ما يتيح للطبقات الفقيرة وذوي الدخل المحدود التمتع بالرياضة البحرية خاصة، ولأن دخول المسابح الخاصة اصبح امرا مكلفا وله شروط تتجاوز قدرات عامة الشعب المالية.

(٢) مقومات المشروع

يعتبر المشروع من المشاريع المهمة على صعيد السياحة خاصة الداخلية منها. تم تحديد مواقع المسابح الشعبية من قبل وزارة السياحة وهي: صور، صيدا، الغازية، خلده، ضبيه، المعاملتين، جبيل، البترون، طرابلس، وبيروت. ويحدد المشروع مواصفات المسابح الشعبية على انها جيدة وتتمتع بكافة الخدمات الاساسية. سيتم تجهيز كل مسبح بكابينات لابدال الثياب واخرى للاستحمام ومراحيض عامة وحديقة اطفال وشماسي، ومركز المنقذين (life savers) ومستوصف صغير للاسعافات الاولية اضافة الى مركز اواكثر للمراقبة وزورق صغير للانقاذ. كما ستؤمن الحراسة والامن لهذه المسابح اضافة الى فرض مستويات النظافة المطلوبة عبر المراقبة ومستوعبات المهملات.

(٣) المتطلبات العمالية

- الهيئة المنفذة: سيكون مجلس الانماء والاعمار هو المسؤول عن ادارة تنفيذ المشروع وتكون وزارة السياحة هي المسؤولة عن ادارته. ولا يتضمن المشروع ايه تعقيدات تنفيذية. وسيتم اللجوء الى شركة ذات خبرة في تنفيذ مشاريع المسابح لتحديد المواقع الامثل للمسابح الشعبية مع الاخذ بالاعتبار توافر الرمول وعدم وجود الصخور البحرية التي قد تؤدي الى اصابات، كما عليها ان تدرس التيارات البحرية ومجراها لاعتماد مواقع خارج هذه المجاري للسلامة العامة. يضاف الى هذا عامل البيئة والصحة العامة في اختيار المواقع بشكل لا تشوه البيئة معه ولا تقف عشرة في طريق التطور المدني وكذلك ان تقع في شواطىء بعيدة عن مراكز محتملة لتجمع النفايات وغيرها.

- مدة التنفيذ: ٢٤ شهرا ابتداء من السنة الاولى للخطة.

رقم المشروع: ١٦-٥

(٤) التمويل المطلوب

تقدر كلفة انشاء المسابح العشرة بحوالي ٢,٠ مليون دولار اميركي.

(٥) الفائدة

للمشروع فوائد على صعيد الوطن ويسمح امتداده على طول الشاطئ اللبناني لانباء محافظة البقاع والمناطق الداخلية الاخرى باختيار الموقع الاقرب لممارسة رياضة البحر. كما يتيح المشروع لما لا يقل عن ٢٠ الفا من المواطنين بالتمتع بهذه المرافق.

(٦) الاولوية

للمشروع اولوية ملحة.

ملخص المشروع

القطاع : السياحة
رقم المشروع: ١٦-٦

- ١ - اسم المشروع : اعادة تأهيل مغارة جعيتا.
- ٢ - الادارة المسؤولة عن التشغيل : وزارة السياحة.
- ٣ - موقع المشروع : جعيتا.
- ٤ - وصف المشروع/تبريره :
يهدف المشروع الى اعادة تأهيل مغارة جعيتا وجميع المرافق التابعة لها. ويشمل العمل اعادة تأهيل المباني والمصاعد وموقف السيارات ومولدات الكهرباء (مسروقة) والقاعات والاضاءة والمراحيض العامة، زوارق اضافية (٨ زوارق) ، تنظيف مجرى النهر، مع بعض الاثاث والتجهيزات الادارية والطرق المؤدية الى المغارة وغيرها.
- ٥ - التمويل المطلوب :
تقدر كلفة المشروع بـ ٦,٠ مليون دولار اميركي وفق تقديرات وزارة السياحة.
- ٦ - مدة التنفيذ :
تقدر مدة تنفيذ المشروع بـ ٢٤ شهرا ابتداء من السنة الاولى للخطة.

وصف المشروع

(١) الاهداف

شكلت مغارة جعيتا مرفقا سياحيا طبيعيا هاما في السابق. وخلال الحرب تعرضت منشآتها الى الضرر المباشر وسوء الاستعمال وعدم الصيانة. ان مشروع اعادة التأهيل يتيح فرصة زيارة المغارة والتمتع بمزاياها واقامة الحفلات فيها بحيث يعيد امكانية تشغيل مرفق سياحي ذو سمعة عالمية. كما يتيح المشروع للبنانيين اولا وللسواح الاجانب ثانيا (شكل اللبنانيون حوالي ٨٠٪ من عدد زوار المغارة عام ١٩٧٣) التعرف الى هذا المرفق السياحي.

وباعادة احياء دور هذا المرفق تنتعش المرافق السياحية المجاورة لها.

(٢) مقومات المشروع

وفق معلومات وزارة السياحة فان مغارة جعيتا بحاجة الى اعادة تأهيل شامل. وهي اهم مغارة طبيعية في لبنان ولا يزال بعض من جوفها غير مكتشف. بلغ عدد زوار المغارة حوالي ٤٣٥ الف زائر عام ١٩٧٣، شكل اللبنانيون منهم نسبة ٨٠٪.

تعرضت المغارة ومنشآتها خلال الاحداث الى الضرر المباشر في الابنية والمعدات والاهمال في الصيانة وكذلك السرقة لمولدات الكهرباء والزوارق وبعض الاثاث والتجهيزات.

ثم تكليف احد الخبراء إجراء تقدير للاضرار والمبالغ اللازمة لاعادة تأهيل المغارة لتكون جاهزة لاستقبال الزوار صيف عام ١٩٩٤. وحسب افادة وزارة السياحة فان المغارة بحاجة الى:

– اعادة تأهيل مبنى الادارة والقاعة الاساسية والمصاعد والممرات.

– اعادة تأهيل موقف السيارات.

رقم المشروع: ١٦-٦

- اعادة تأهيل وبناء اجزاء مدمرة من المبنى الملاصق لموقف السيارات.
- اعادة بناء مركز الانطلاق.
- اعادة تأهيل انظمة الانارة في الداخل والخارج.
- اعادة تأهيل المراحيض العامة.
- تنظيف المغارة العليا.
- تأمين ثمانية زوارق اضافة الى الموجود (عدد ١٢).
- شراء اربعة مولدات كهربائية جديدة لأن المولدات القديمة قد سرقت.
- اعادة تأهيل الانفاق (Tunnels).
- تجهيز المباني والادارة بالاثاث والتجهيزات.
- اعادة تأهيل الطرقات المؤدية الى المغارة مع وضع الاشارات واللافتات لارشاد الزوار.

(٣) المتطلبات العمالية

- الهيئة المنفذة: ان مجلس الائمة والاعمار هو المسؤول عن تنفيذ المشروع، عبر تكليف شركة مقاوله ذات سمعة جيدة ولها خبرة في اعادة تأهيل المرافق الطبيعية وخاصة المغاور.
- يتطلب العمل انجاز الدراسات والتصاميم الهندسية وتحديد شروط المقاوله. يتقاطع تنفيذ المشروع مع صلاحية وزارات اخرى مثل وزارة الاشغال العامة ووزارة الداخلية فيما يتعلق بتأهيل الطرق المحيطة بالمغارة وباشارات السير واللافتات.
- مدة التنفيذ: ٢٤ شهرا ابتداء من السنة الاولى للخطة.

(٤) التمويل المطلوب

تقدر كلفة المشروع بحوالي ٦,٠ مليون دولار اميركي. ويتم تنفيذ المشروع خلال السنتين الاوليين من الخطة وتنفق الاموال بنسبة ٣,٠ مليون دولار في السنة الاولى و ٣,٠ مليون دولار في السنة الثانية.

(٥) الفوائد

يستفيد القطاع السياحي من المشروع بشكل عام كما تستفيد منطقة وجود مغارة جعيتا منه بشكل مباشر خاصة لجهة تنشيط المرافق السياحية المرادفة من مطاعم واستراحات وغيره. واعادة تأهيل المغارة هو انجاز حلقة من الحلقات المتكاملة التي تشكل العمود الفقري للمواقع ذات الجاذبية السياحية.

(٦) الاولوية

اولوية ملحة خاصة وان سنة ١٩٩٤ هي سنة عالمية للسياحة في لبنان كما افادت بذلك وزارة السياحة.

ملخص المشروع

القطاع : السياحة
رقم المشروع: ٧-١٦

- ١ - اسم المشروع : تطوير مغارة كفرزبد.
- ٢ - الادارة المسؤولة عن التشغيل: وزارة السياحة.
- ٣ - موقع المشروع: كفرزبد - البقاع.
- ٤ - وصف المشروع/تبريره:
تعتبر مغارة كفرزبد ثاني اهم مغارة في لبنان بعد مغارة جعيتا. وهي مفتوحة للزائرين ولكن بشكل اولي. ولا تزال المغارة، غير مكتشفة المعالم. ويهدف المشروع الى تأهيل المغارة بشكل اولي جدا يمكن الزوار من الوصول اليها ومشاهدة بعض معالمها السطحية وذلك عبر استحداث بعض المواقف والانارة والمراحيض العامة والقاعات.
- ٥ - التمويل المطلوب:
تقدر الكلفة بشكل مبدئي بحوالي ٠,٢ مليون دولار.
- ٦ - مدة التنفيذ:
تقدر مدة التنفيذ ب ٦ اشهر ابتداء من السنة الاولى للخطة.

وصف المشروع

(١) الاهداف

يهدف المشروع الى تطوير مغارة كفرزبد - البقاع بشكل اولي. ويساهم المشروع في خلق نواة حركة سياحية بجوار المغارة ويعرف الناس اليها كما يساهم في تطوير مرافق سياحية اولية في الجوار.

(٢) مقومات المشروع

تعتبر مغارة كفرزبد الثانية في الاهمية من بعد مغارة جعيتا. وهي لا تزال غير مكتشفة وبالتالي غير مطورة. ان المغارة مفتوحة لاستقبال الزائرين ولكن مزاياها الطبيعية لا تزال مجهولة. كما ان الوصول اليها يمر عبر طريق غير معروفة ولا معلن عنها.

ولتنشيط حركة السياحة في منطقة سهل البقاع لا بد من تسهيل الوصول الى المغارة واقامة بعض الانشاءات المتواضعة في مرحلة اولي مثل قاعة استراحة ومراحيض عامة وانارة ومواقف. كما لا بد من بعض الاعمال الاستكشافية الاولى لمعرفة الخصائص الطبيعية لاعماق المغارة.

(٣) المتطلبات العملاية

- الهيئة المنفذة: ان مجلس الانماء والاعمار هو المسؤول عن تنفيذ المشروع. وسيتم اللجوء الى شركة هندسية للقيام بالتصاميم والتنفيذ للاعمال المدنية. اما مرحلة اكتشاف اعماق المغارة فهذا اختصاص متميز تقوم به بعض الشركات التي تتعاطى الاعمال الجيولوجية وكذلك النوادي المتخصصة.

- مدة التنفيذ: ٦ أشهر ابتداء من السنة الاولى للخطة.

(٤) التمويل المطلوب

قدرت اكاليف الاعمال المتعلقة بالمشروع بحوالي ٢,٠ مليون دولار اميركي خلال السنة الاولى من الخطة وسيخصص مبلغ ١,٨ مليون دولار للاعمال المدنية والتجهيز ومبلغ ٠,٢ مليون دولار لجهود اكتشاف اعماق المغارة.

رقم المشروع: ٧-١٦

(٥) الفوائد

الفائدة المباشرة من المشروع هي لمنطقة البقاع اما الفوائد العامة فتطال القطاع السياحي ككل على صعيد الوطن.

(٦) الاولوية

للمشروع اولوية ملحة.

ملخص المشروع

القطاع: السياحة
رقم المشروع: ١٦-٨

- ١- اسم المشروع: التسليف السياحي.
- ٢- الادارة المسؤولة عن التشغيل: وزارة السياحة، وزارة المالية، المصرف الوطني للانماء الصناعي والسياحي.
- ٣- موقع المشروع: كل المحافظات.
- ٤- وصف المشروع/تبريره:

أصيب القطاع السياحي بأضرار مباشرة وغير مباشرة أثناء الاحداث. وهناك ضرورة ماسة لاعادة تأهيل المرافق القائمة لاستعادة طاقتها الاستيعابية وخاصة الفنادق والشقق المفروشة. وبالتالي لا بد من توفير الاموال للأقراض المتوسط والطويل الاجل لهذه المؤسسات. كذلك هناك حاجة لتطوير مرافق سياحية جديدة على المدى الطويل على اسس اقتصادية وجغرافية تخلق توازنا في الانتشار وفرص عمل في المحافظات.
- ٥- التمويل المطلوب:

قدر التمويل اللازم لهذا البرنامج بـ ١٥٠ مليون دولار اميركي.
- ٦- مدة التنفيذ:

يمتد المشروع على كامل مدة الخطة كون المبالغ المقرضة الى المؤسسات السياحية ممكن تدويرها.

وصف المشروع

(١) الاهداف

بعد الشلل الذي اصاب النشاط السياحي في لبنان والاضرار المادية المباشرة التي نزلت به، وجد القطاع في وضع يسوده الترددي في الاثاث والتجهيزات ونقص في المهارات البشرية المطلوبة، اضافة الى الدمار الشامل احيانا والاحتلال في العديد من الحالات. ومع عودة الامن والاستقرار والسلامة الشخصية للسواح لا بد من توفير المرافق المناسبة لنمو حركة السياحة الدولية من فنادق وشقق مفروشة اولاً ثم المطاعم والملاهي ودور السينما والنوادي وغيرها ثانياً. وباعادة تأهيل وتطوير المؤسسات القائمة ستزداد فرص العمل ومرافق الاقامة والمؤتمرات واماكن التسلية مما يزيد من مساهمة القطاع السياحي في الناتج المحلي القائم ومن فرص عمل قطاعات اخرى ذات علاقة مثل صناعات البناء والمفروشات وغيره، وكذلك من عمل قطاعات النقل والاتصالات وغيرها. هذا ناهيك عن عودة النشاط الى المؤسسات الحرفية والمناطق التي تقع فيها الاثار والمواقع الطبيعية.

ويتيح برنامج التسليف المقترح الفرصة لاعادة تنظيم القطاع السياحي لجهة الاوضاع القانونية والتراخيص للمؤسسات، كما يمكن ان يتضمن حوافز مالية (فوائد مخفضة واجال طويلة) لتحقيق انتشار اكثر توازناً للمؤسسات السياحية باتجاه المناطق الريفية والجبلية. وتنظيم القطاع تتحسن فرص جباية الضرائب والرسوم الامر الذي يساعد على زيادة واردات الدولة الجارية.

(٢) مقومات المشروع

يعتبر القطاع السياحي اول المتضررين من الحرب واخر المستفيدين من السلم. تضرر القطاع السياحي مباشرة وغير مباشرة منذ المراحل الاولى للحرب وحتى نهايتها. فتهدم العديد من الفنادق (منطقة الفنادق) من مختلف الدرجات وكذلك الشقق المفروشة. وما سلم منها بقي خالياً في احسن الاحوال او تحول الى مقر اقامة للمهجرين او المحتلين.

لم يستفد القطاع بشكل عام من تسهيلات مالية هامة خلال الحرب لغياب السياحة الدولية من ناحية، ولوجود عناصر الخطر (التهديم او الحريق او الاحتلال) من ناحية ثانية.

الجمهورية اللبنانية

مكتب وزير الدولة لشؤون التنمية الإدارية
مركز مشاريع ودراسات القطاع العام

رقم المشروع: ١٦-٨

الا انه مع عودة الامن والاستقرار ، والشروع في برنامج النهوض الاقتصادي في كافة القطاعات ، ومع تمتع لبنان بمزايا مناخية وطبيعية مميزة، وبوجود المرافق الاثرية والسياحية، وبامكان سكانه من تكلم لغات عدة والتمتع بالروح المضيافة، وبتكامل لبنان السياحي مع دول حوض البحر الابيض المتوسط السياحية، برزت الحاجة الى نهوض القطاع السياحي بشكل تدريجي ومبرمج.

يتطلب نهوض القطاع السياحي، خاصة في مرافق الاقامة والمؤتمرات ، اموالا ضخمة لا يمكن تقديرها بدقة قبل اجراء المسح السياحي (مشروع رقم ١٦-٣). وبما ان القطاع المصرفي الخاص غير قادر على مواجهة متطلبات القطاع السياحي لاسباب تتعلق بحجم ايداعاته من ناحية، وبعدم امكانيته منح التسليفات الآجلة لقيود وضعها قانون النقد والتسليف من ناحية اخرى، لا بد من توفير برنامج تسليف لاجال متوسطة وطويلة تحدد غاياتها وشروطها بدقة كما تحدد فيه المؤسسات السياحية التي يمكن ان تستفيد منه.

لا بد من اعطاء الاولوية من الاستفادة من برنامج التسليف للمؤسسات الفندقية والشقق المفروشة العاملة كونها تستطيع استعادة طاقاتها خلال وقت قصير. ويمكن لهذين القطاعين ان يشكلا هدف برنامج التمويل في جزئه العاجل (٥٠ مليون دولار خلال البرنامج الوطني العاجل للاعمار) اما في السنوات ٦ الى ١٠ من الخطة فيمكن تخصيص جزء اكبر من السلفات المقترحة (١٠٠ مليون دولار) لتمويل مشاريع جديدة تنسجم مع استراتيجية التنمية والمخطط التوجيهي العام للقطاع.

(٣) المتطلبات العمالية

- الهيئة المنفذة: يعتبر مجلس الانماء والاعمار مسؤول عن تنفيذ هذا المشروع عبر احد المصارف المتخصصة (المصرف الوطني للانماء الصناعي والسياحي) او المصارف التجارية. ومن المتطلبات ايضا الاستعانة بشركة استشارية موثوقة لوضع اسس التسليف وشروطه (الفوائد، فترات الامهال والتسديد، الحدود الدنيا والقصوى للقروض ، المؤسسات المستفيدة ، غايات التمويل وغيره). كما تضع الشركة الاستشارية نظام اولويات في التسليف بين القطاعات الفرعية.

- مدة التنفيذ: طوال فترة الخطة.

(٤) التمويل المطلوب

تخصص الخطة مبلغ ٥٠ مليون دولار للسنوات ١ الى ٣ و ١٠٠ مليون دولار للسنوات ٦ الى ١٠ .

(٥) الفوائد

للمشروع فوائد مباشرة وغير مباشرة بالنسبة الى الفوائد المباشرة فهي تعود الى المؤسسات المستفيدة من التمويل. اما الفوائد غير المباشرة فتطال كافة المؤسسات المرتبطة بالقطاع السياحي، والعمالة، واردة الدولة، ميزان المدفوعات والمناطق اللبنانية كافة.

(٦) الاولوية

للمشروع اولوية ملحة.

ملخص المشروع

القطاع: السياحة
رقم المشروع: ٩-١٦

- ١ - اسم المشروع : اعادة تأهيل مصعد التزلج في الارز.
- ٢ - الادارة المسؤولة عن التشغيل: وزارة السياحة.
- ٣ - موقع المشروع: غابة الارز - بشري.
- ٤ - وصف المشروع/تبريره:
لم تجر صيانة لمصعد الارز منذ زمن طويل. وهو من المرافق المهمة للمتزلجين وممارسي الرياضات الشتوية. وبالتالي لا بد من اعمال الصيانة والتأهيل للمنشآت والكابلات والمعدات وغيرها.
- ٥ - التمويل المطلوب:
تقدر الاكلاف بشكل مبدئي بحوالي ٢,٠ مليون دولار.
- ٦ - مدة التنفيذ:
تقدر فترة التنفيذ ب ٦ أشهر ابتداء من السنة الاولى للخطة.

وصف المشروع

(١) الاهداف

ان صيانة واعادة تأهيل مصعد التزلج في الارز يضمن في الدرجة الاولى سلامة مستعملي المصعد لغايات التزلج كما يضمن المستوى التشغيلي للمصعد واستمراريته. وهذان الامران يشجعان المتزلجين على ممارسة الرياضة في منطقة الارز ويعتبر هذا المرفق من مراكز الاستقطاب السياحي.

(٢) مقومات المشروع

مثل العديد من المرافق التي تملكها وتديرها الدولة، تعرض مصعد الارز السياحي الى بعض الاضرار المادية والى اهمال طويل على صعيد الصيانة. وقد ادى هذا الامر الى توقفه فترات عديدة كما جعل امكانية تشغيله عرضة للاعطال المتكررة.

ونظرا الى اهمية المصعد بالنسبة الى المتزلجين في منطقة الارز، وما تعنيه المنطقة على الصعيد السياحي، لا بد من اجراء اعمال الصيانة على منشآت المصعد وكابلاته والمعدات الموجودة.

(٣) المتطلبات العملاية

- الهيئة المنفذة: يعتبر مجلس الانماء والاعمار مسؤولا عن تنفيذ المشروع عبر التعاقد مع احدى شركات الصيانة المتخصصة ذات السمعة الجيدة. اما تشغيل المصعد فهو من مسؤولية وزارة السياحة.

- مدة التنفيذ: ٦ أشهر ابتداء من السنة الاولى للخطة.

(٤) التمويل المطلوب

تقدر كلفة صيانة مصعد التزلج في الارز بشكل مبدئي بحدود ٢,٠ مليون دولار اميركي.

(٥) الفوائد

تعود الفائدة المباشرة الى منطقة التزلج في الارز وتحديدا الى ممارسي هذه الرياضة الشتوية.

(٦) الاولوية

المشروع ذو اولوية ملحة.

ملخص المشروع

القطاع: السياحة
رقم المشروع: ١٦-١٠

- ١ - اسم المشروع: تطوير المرافق السياحية القائمة.
- ٢ - الادارة المسؤولة عن التشغيل: وزارة السياحة.
- ٣ - موقع المشروع: كل المحافظات.
- ٤ - وصف المشروع/تبريره: يتعلق هذا المشروع باعمال ذات طبيعة استثمارية لتطوير المشاريع التي تمت اعادة تأهيلها خلال البرنامج الوطني العاجل للاعمار. والتوظيفات تتعلق بالمسابح الشعبية، مغارة جعيتا، مغارة كفرزبد، مصعد الارز، وغيرها من المرافق.
- ٥ - التمويل المطلوب: تقدر كلفة المشروع بـ ١٥,٠ مليون دولار خلال السنوات ٦ الى ١٠.
- ٦ - مدة التنفيذ: تقدر مدة التنفيذ بـ ٢٤ شهرا خلال السنوات ٦ الى ١٠ من الخطة.

وصف المشروع

(١) الاهداف

يتوقع ان يتم تنفيذ هذا المشروع في السنوات ٦ الى ١٠ من خطة ٢٠٠٠. وهو يشمل اعادة تأهيل وتطوير بعض المشاريع التي سبق واعيد تأهيلها او تطويرها في السنوات الاولى من الخطة. وبالتالي فان اهدافه هي ذاتها المتوخاة من اعادة تأهيل المرافق السياحية وتنشيط قطاع السياحة، وتطوير مراكز استقطاب سياحي، اضافة الى المحافظة على مستوى جيد من اداء هذه المرافق.

(٢) مقومات المشروع

يشمل نطاق هذا المشروع كافة المرافق السياحية المادية لجهة اعادة تأهيلها او صيانتها او تطويرها على ضوء ما سيجد بها خلال السنوات ٦ الى ١٠. وبالتالي لا يمكن تحديد مكونات المشروع بدقة في هذه المرحلة. الا انه يشمل مبدئيا اعمال اعادة التأهيل والتطوير لمرافق مثل المسابح الشعبية، مغارتي جعيتا وكفرزبد، مصنع الارز وسواه.

وتعتمد الاستعمالات المتوقعة لموازنة هذا المشروع على مدى نجاح وزارة السياحة في تطبيق مبدأ استرداد الكلفة من تشغيل المرافق السياحية التي تديرها او على مدى تطبيق مبدأ التخصيص بالنسبة الى المشاريع ذات الطابع غير الاثري (خوفا من السرقات).

الا انه يمكن القول ان الادارة المسؤولة عن تنفيذ الاعمال التي يمكن ان تصنف تحت هذا المشروع ستأكد من انسجامها مع استراتيجية التنمية بشكل عام ومع تنمية القطاع السياحي بشكل خاص.

(٣) المتطلبات العمالية

- الهيئة المنفذة: ان مجلس الانماء والاعمار هو الادارة المسؤولة عن التنفيذ وان وزارة السياحة هي المسؤولة عن التشغيل. وسيتم الاستعانة بالشركات الاستشارية والمتخصصة حسب الحاجة في تنفيذ هذا المشروع.

- مدة التنفيذ: ينفذ المشروع خلال السنوات ٦-١٠ من الخطة وفق المتطلبات في حينه.

رقم المشروع: ١٦-١٠

(٤) التمويل المطلوب

تقدر اكاليف مكونات هذا المشروع بحوالي ١٥,٠ مليون دولار خلال السنوات ٦ الى ١٠ من الخطة.

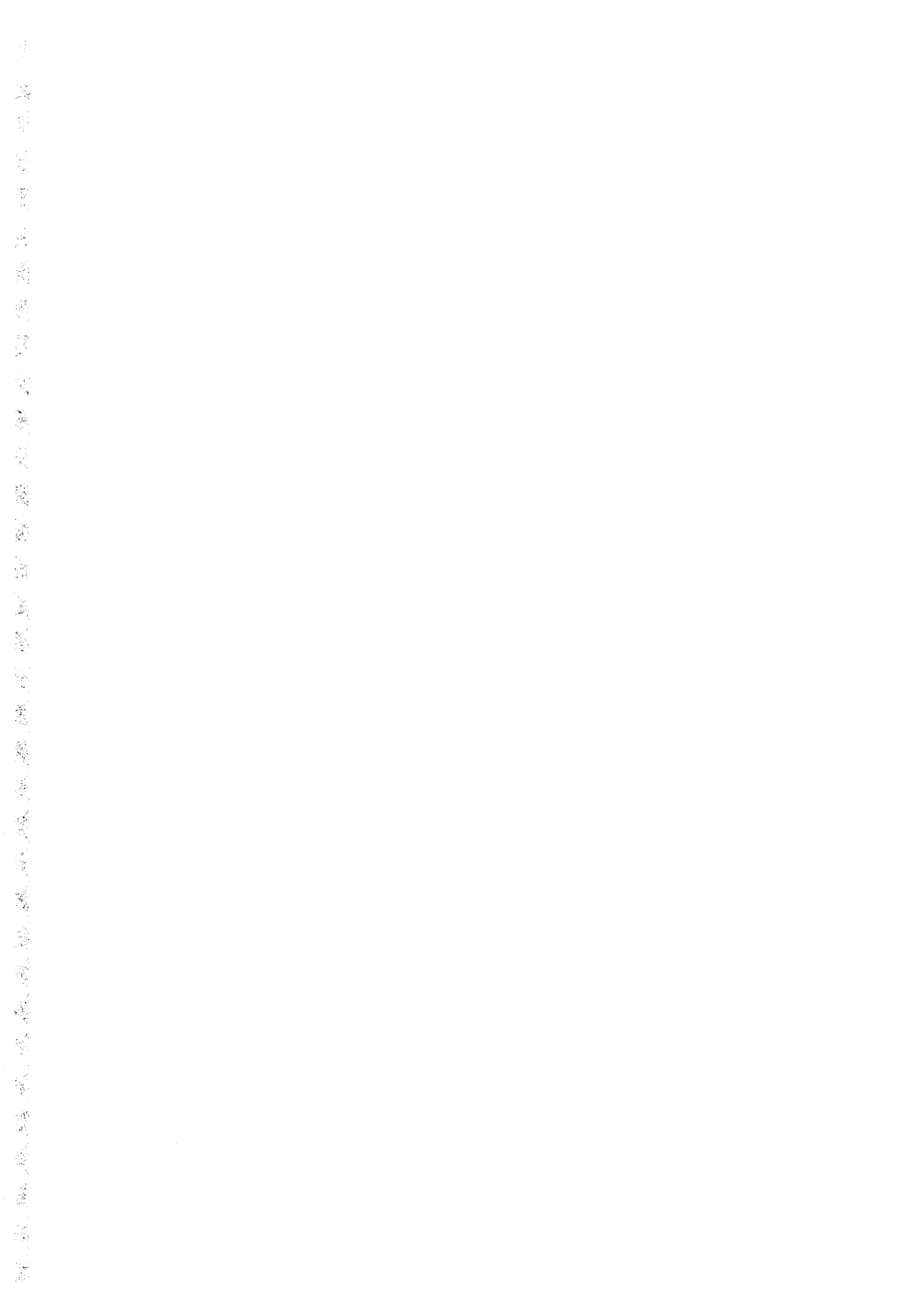
(٥) الفوائد

عامة وعلى الصعيد الوطني.

(٦) الاولوية

اولوية غير ملحة.

توزيع برنامج القطاع على المحافظات







بِسْمِ اللَّهِ الرَّحْمَنِ الرَّحِيمِ
الإحصاء وَالإحصاء



كانون الأول ١٩٩٣

