

المركز العربي للبحوث والدراسات

المركز العربي للبحوث والدراسات  
مكتب وزير الدولة لشؤون التنمية الإدارية  
مركز مشاريع ودراستات القطاع العام

# سيرة الإحصائية

الدراسي ٢٠٠٠ - ٢٠٠١



الجمهورية اللبنانية

وزارة التربية والتعليم العالي  
المركز التربوي للبحوث والانماء

الجمهورية اللبنانية  
مكتب وزير الدولة لشؤون التنمية الإدارية  
مركز مشاريع ودراسات القطاع العام

## النشرة الإحصائية

للعام الدراسي

٢٠٠٠-٢٠٠١

إعداد: مكتب البحوث التربوية

دائرة الإحصاء

تنفيذ أعمال المكنتنة: وحدة المكنتنة

## مقدمة

نادراً ما تتخذ دولة متقدمة أو مؤسسة رسمية أو خاصة في العالم، قراراً تغييرياً أو تنتهج سياسة أو خطة ما للتطوير، من دون الاستناد إلى دراسة إحصائية. فالإحصاء تسليط للضوء على الواقع، بطريقة علمية ولهدف محدد. وهو كنتاج رقمية يبقى جامداً من دون فائدة إذا لم يقترن بتحليل المعطيات كمدخل للاستنتاج. وتقتضي الدراسة الموضوعية للاستنتاج إلى استخراج المؤشرات التي تحدد في ضوءها نقاط القوة ونقاط الضعف في النظام التربوي.

إن المركز التربوي للبحوث والإنماء وهو المؤسسة المعنية بالتخطيط التربوي في لبنان قد اعتمد، وما يزال البحث والاستقصاء والإحصاء قاعدة للتخطيط منذ تأسيسه، مستخدماً المؤشرات التربوية في وضع خطة النهوض التربوي وما نتج عنها من هيكلية ومناهج. وهو اليوم كمؤسسة رسمية مرجعية، يدرك الحاجة الماسة إلى تعميم الإحصاءات التربوية بغية الاستفادة منها، كما يعمل على تحويل الإحصاءات إلى معلومات تربوية متداولة بين الباحثين والمسؤولين والمتعلمين، لتكون قاعدة يبنى على أساسها التغيير، وتوضع وفقاً لمؤشراتها الخطط الدقيقة بعيداً عن الارتجال والافتراض.

إننا نضع بين أيدي المسؤولين والمهتمين نشرة إحصائية جديدة، تظهر بشمول ووضوح الوضع التعليمي في لبنان للعام الدراسي ٢٠٠٠-٢٠٠١ وتتضمن معطياتها واقع التعليم في لبنان بمختلف مراحل وقطاعاته وفقاً للعناوين الآتية:

- عدد التلاميذ في مختلف قطاعات التعليم بحسب المراحل، والجنس ولغة التعليم الأجنبية، وعمر التلامذة ووضعهم التعليمي وتوزيعهم على المحافظات.
- عدد أفراد الهيئة التعليمية والإدارية في مختلف القطاعات الرسمية والخاصة، وتحديد الجنس والوضع الوظيفي والوضع العائلي والعمر وسنوات الخدمة والمستوى العلمي وتوزعهم على المحافظات.
- عدد المؤسسات التعليمية في مختلف القطاعات وتوزعها جغرافياً بحسب مراحل التعليم.

وإنني لمناسبة صدور هذه النشرة الإحصائية، أقدر جهود موظفي دائرة الإحصاء في مكتب البحوث التربوية، وموظفي وحدة المكننة وكل الذين ساهموا بإنجاز هذا المشروع، داعية إياهم إلى مواصلة مهمتهم بدقة، شاكرة للمؤسسات الرسمية والخاصة تعاونها معنا في توحيد المعلومات الصحيحة المنطلقة من الواقع التربوي الذي نعيشه. وذلك على أمل تحقيق نقلة مستقبلية نوعية في مجال الإحصاء التربوي الشامل.

الدكتورة ليلى مليحة

رئيسة المركز التربوي للبحوث والإنماء

# التعليم العام

للسنة الدراسية ٢٠٠٠-٢٠٠١

١ - التلاميذ

٢ - الشعب

٣ - أفراد الهيئة الإدارية والتعليمية

٤ - المدارس

## التعليم العام

تتضمن هذه النشرة الإحصاءات الأولية عن التعليم العام، للسنة الدراسية ٢٠٠٠-٢٠٠١، التي تعرض وفقاً للتفصيل التالي :

### ١- التلاميذ :

تطور عدد التلاميذ خلال السنتين الدراسيتين :

الفرق	٢٠٠٠ - ٢٠٠١	١٩٩٩ - ٢٠٠٠	
+١٤٩٧٦	٣٤٧٤٩٨	٣٣٢٥٢٢	التعليم الرسمي
+٩٨٨٣	١١١٢٠٠	١٠١٣١٧	التعليم الخاص المجاني
-١٠٤٥٩	٤٣٢٨٢٢	٤٤٣٢٨١	التعليم الخاص غير المجاني
+١٤٤٠٠	٨٩١٥٢٠	٨٧٧١٢٠	المجموع

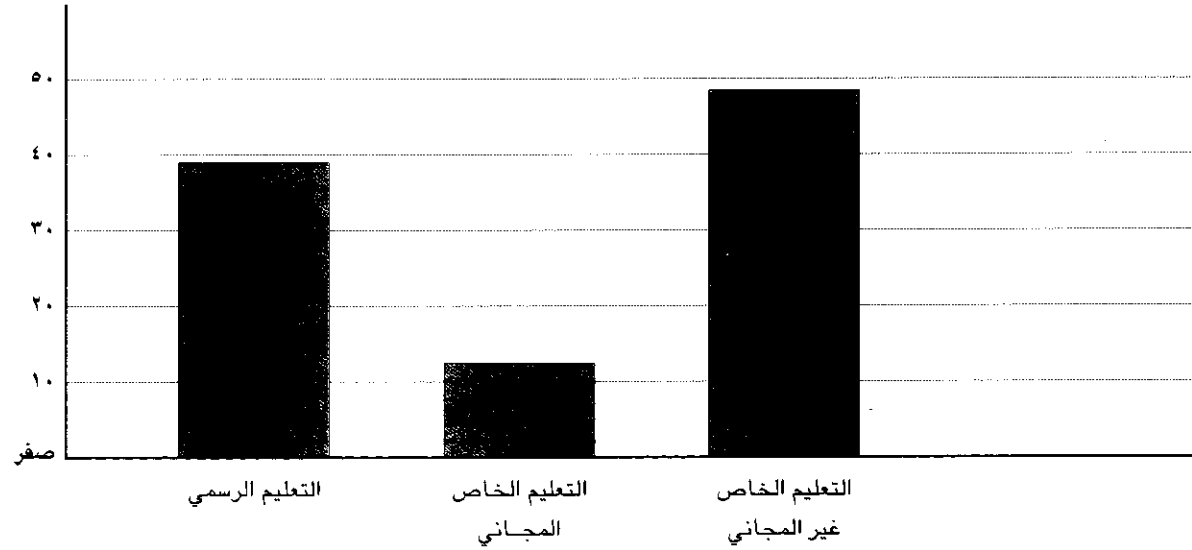
بلغ عدد التلاميذ للسنة الدراسية ٢٠٠٠-٢٠٠١ في جميع قطاعات التعليم في لبنان ٨٩١٥٢٠ تلميذاً.

يتوزع عدد التلاميذ، بالنسب المئوية، على الشكل التالي :

### ١-١ حسب قطاعات التعليم

٣٩ %	التعليم الرسمي
١٢,٥ %	التعليم الخاص المجاني
٤٨,٥ %	التعليم الخاص غير المجاني

النسبة المئوية



## الفهرس

الصفحة

المقدمة ..... ٣

## التعليم العام

- التلاميذ ..... ٧
- الشعب ..... ٢٤
- أفراد الهيئة الإدارية والتعليمية ..... ٢٨
- المدارس ..... ٤٢

## التعليم المهني والتقني

- التعليم الرسمي ..... ٥٣
- التعليم الخاص ..... ٥٨
- التعليم الرسمي + خاص ..... ٦٣

## التعليم العالي

- المعطيات ..... ٨٥

توزع التلاميذ على قطاعات التعليم بحسب المرحلة والصف  
للسنة الدراسية ٢٠٠٠-٢٠٠١

٢-١ حسب الجنس :

التعليم الرسمي :

يفوق عدد الإناث عدد الذكور بنسبة كبيرة

النسب المئوية	العدد	
% ٥٢,٥	١٨٢٣٩٦	إناث
% ٤٧,٥	١٦٥١٠٢	ذكور

التعليم الخاص المجاني :

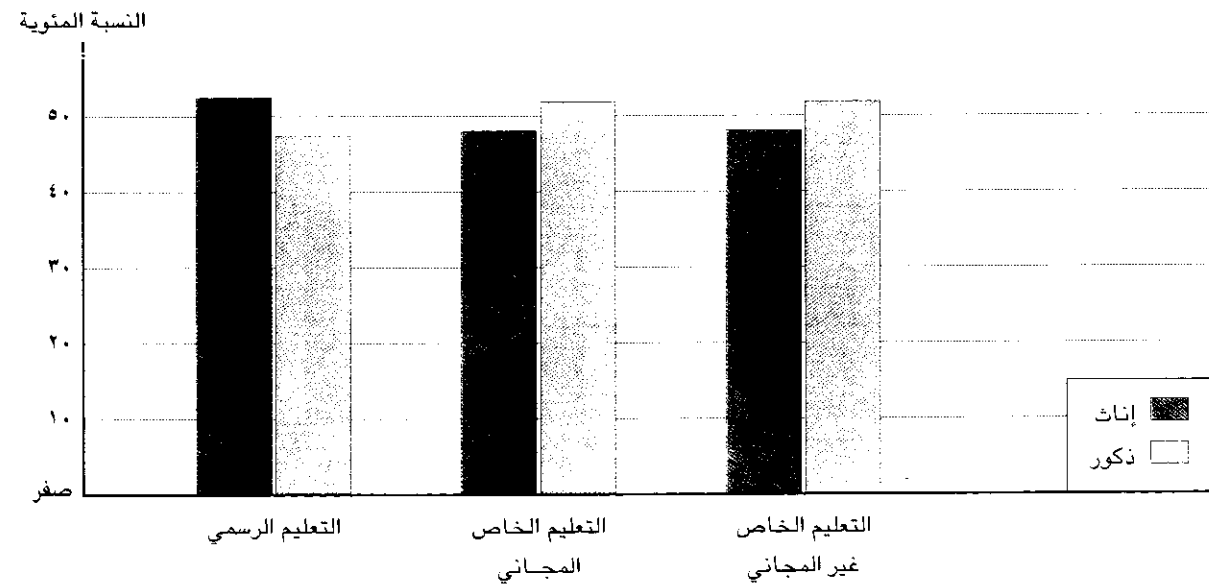
يفوق عدد الذكور عدد الإناث

% ٤٨,١	٥٣٥٠٣	إناث
% ٥١,٩	٥٧٦٩٧	ذكور

التعليم الخاص غير المجاني :

يفوق عدد الذكور عدد الإناث

% ٤٨,١	٢٠٨٣٧٧	إناث
% ٥١,٩	٢٢٤٤٤٥	ذكور



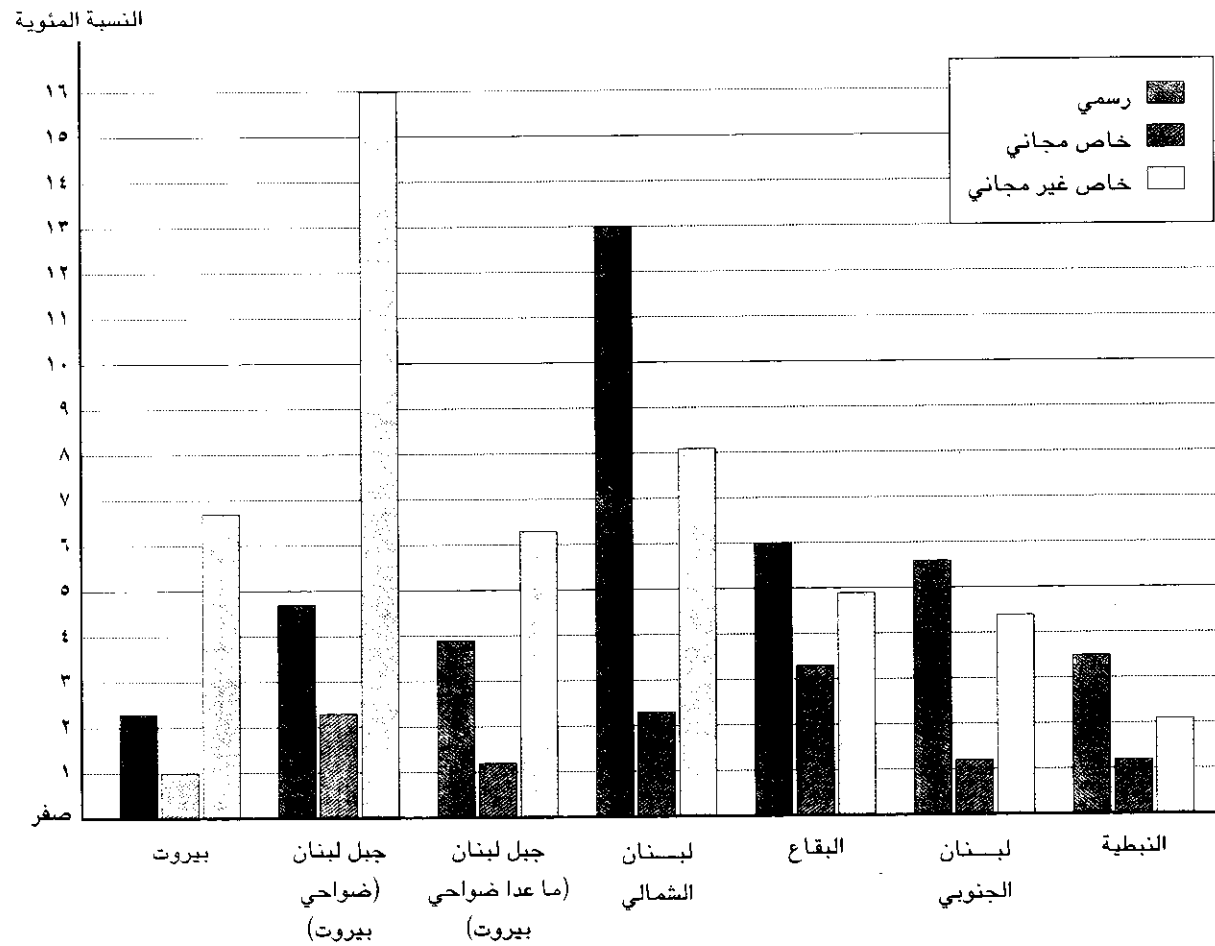
المرحلة حسب المناهج الجديدة	قطاع التعليم	رسمي		خاص مجاني		خاص غير مجاني		المجموع العام	نسبة الإناث %
		نسبة الإناث %	المجموع	نسبة الإناث %	المجموع	نسبة الإناث %	المجموع		
ما قبل	حضانة	٤٨,٧	١٦١١	٤٨,٢	١٦٩٩٨	٤٨,٢	٢٢٠٣٦	٤٨,٢	
الابتدائية	روضة أولى	٥٠,١	١٧٨٢٧	٤٨,٦	٣٦٠٦٣	٤٨	٦٤٤٨٤	٤٨,٧	
	روضة ثانية	٤٩,٩	٢٠٤٦٣	٤٧,٩	١١١٦٩	٤٧,٧	٦٨٨٣٧	٤٨,٣	
	الاول	٤٩,٥	٢٢١٢٦	٤٧,٦	١٤٨١٥	٤٧,٣	٧١٦٦٣	٤٨,١	
الابتدائية	الثاني	٤٨,٨	٢٢٨٣٩	٤٦,٩	١٤٧٥٧	٤٧,٢	٧١٦٦٥	٤٧,٧	
	الاساسي حلقة أولى	٤٥,٨	٣٢٢٩٦	٤٧,٩	١٥٤٩٢	٤٧,٧	٨٢٦٦٨	٤٧	
	+ حلقة ثانية	٤٩,٢	٣٣٢٩١	٤٨,٢	١٥٢٨٢	٤٧,٣	٨٢٦٥٣	٤٨,٢	
	الرابع	٥٠,٣	٢٧٣٦٤	٤٩	١٤٠٢٦	٤٧,٢	٧٣٩٦١	٤٨,٧	
	الخامس	٥١,٥	٢٧٢١٠	٤٩,٣	١١٦٣٨	٤٧,٩	٧١٣٧٦	٤٩,٥	
	السادس	٥٣,٩	٣٩٩٣٤	٠	٠	٤٧,٧	٧٥٠٥٢	٥١	
المتوسطة	السادس	٥٦,٧	٢٥٨٣٧	٠	٠	٤٨,٩	٥٦٦٩٠	٥٢,٥	
	السادس	٥٧,٨	٢٠٨١٢	٠	٠	٤٩,٥	٤٨٤٩١	٥٣	
	السادس	٥٨,٧	٢٧٢٣١	٠	٠	٥٠,٣	٤٥٥٤٩	٥٥,٤	
الثانوية	الثاني علوم	٤٨,٣	٨٥٥٩	٠	٠	٤٣,٩	١٩٢٣٣	٤٥,٨	
	الثاني انسانيات	٧٧,٧	٦٠٦٨	٠	٠	٦٩,٢	٩٨٠٢	٧٤,٥	
	الثالث أداب و انسانيات	٨٢	٤٢٢١	٠	٠	٧٥,٢	٦٥٤٩	٧٩,٦	
	الثالث اجتماع واقتصاد	٥٩,٦	٣٢٥٧	٠	٠	٥٤,٦	٦٠٦٢	٥٧,٣	
	الثالث علوم عامة	٢٣,٨	١٥٥٢	٠	٠	٢٦,٣	٣٩٦٢	٢٥,٣	
	الثالث علوم الحياة	٥١,٥	٥٠٠٠	٠	٠	٥٢	١٠٧٨٧	٥١,٨	
	المجموع العام	٥٢,٥	٣٤٧٤٩٨	٤٨,١	١١١٢٠٠	٤٨,١	٨٩١٥٢٠	٤٩,٨	

توزيع التلاميذ على المراحل التعليمية والجنس بحسب قطاعات التعليم للمنطقة الدر اسية ٢٠٠٠-٢٠٠١

المعلومات العامة	ما قبل الابتدائية-الروضة			الابتدائية - حقة اولى وثانية			المتوسطة - حقة ثالثة			الثانوية			المجموع		
	تكر	النسبة	المجموع	تكر	النسبة	المجموع	تكر	النسبة	المجموع	تكر	النسبة	المجموع	تكر	النسبة	المجموع
قطاع التعليم	١٩٩٨٥	١٩٩٦٦	٣٩٩٠١	٨٤٠٥٤	٨١٠٧٢	١٦٥١٢٦	٣٨٣٥٨	٤٨٧٢٥	٨٦٥٨٣	٢٢٧٠٥	٣٣١٨٣	١٦٥١٠٢	١٨٢٣٩٦	٣٤٧٤٩٨	
رسمي	١٣٠٤٦	١٣١٤٤	٢٥١٩٠	٤٤٦٥١	٤١٣٥٩	٨٦٠١٠	٤٨١٠٤	٤٠٥٤٦	٩٣٨٥٠	٢٢١٣٨	٣٣٤١٨	٥٧٦٩٧	٥٣٥٠٣	١١١٢٠٠	
خاص غير مجاني	٤٧٠٥٢	٤٣٣١٤	٩٠٣٦٦	١٠٦٦٥١	٩١١٩٩	٢٠٢٨٥٠	٤٨١٠٤	٤٠٥٤٦	٩٣٨٥٠	٢٢١٣٨	٣٣٤١٨	٢٢٤٤٤٥	٢٠٨٣٧٧	٤٣٣٨٢٢	
المجموع	٨٠٠٨٣	٧٥٢٧٤	١٥٥٣٥٧	٢٣٥٣٥٦	٢١٨٦٣٠	٤٥٣٩٨٦	٨٦٤٦٢	٩٣٧٧١	١٨٠٢٣٣	٤٥٣٤٣	٥٦٦٠١	١٠١٩٤٤	٤٤٤٢٧٦	٨٩١٥٢٠	

٣-١ النسب المئوية للتلاميذ حسب المحافظات بالنسبة لقطاعات التعليم

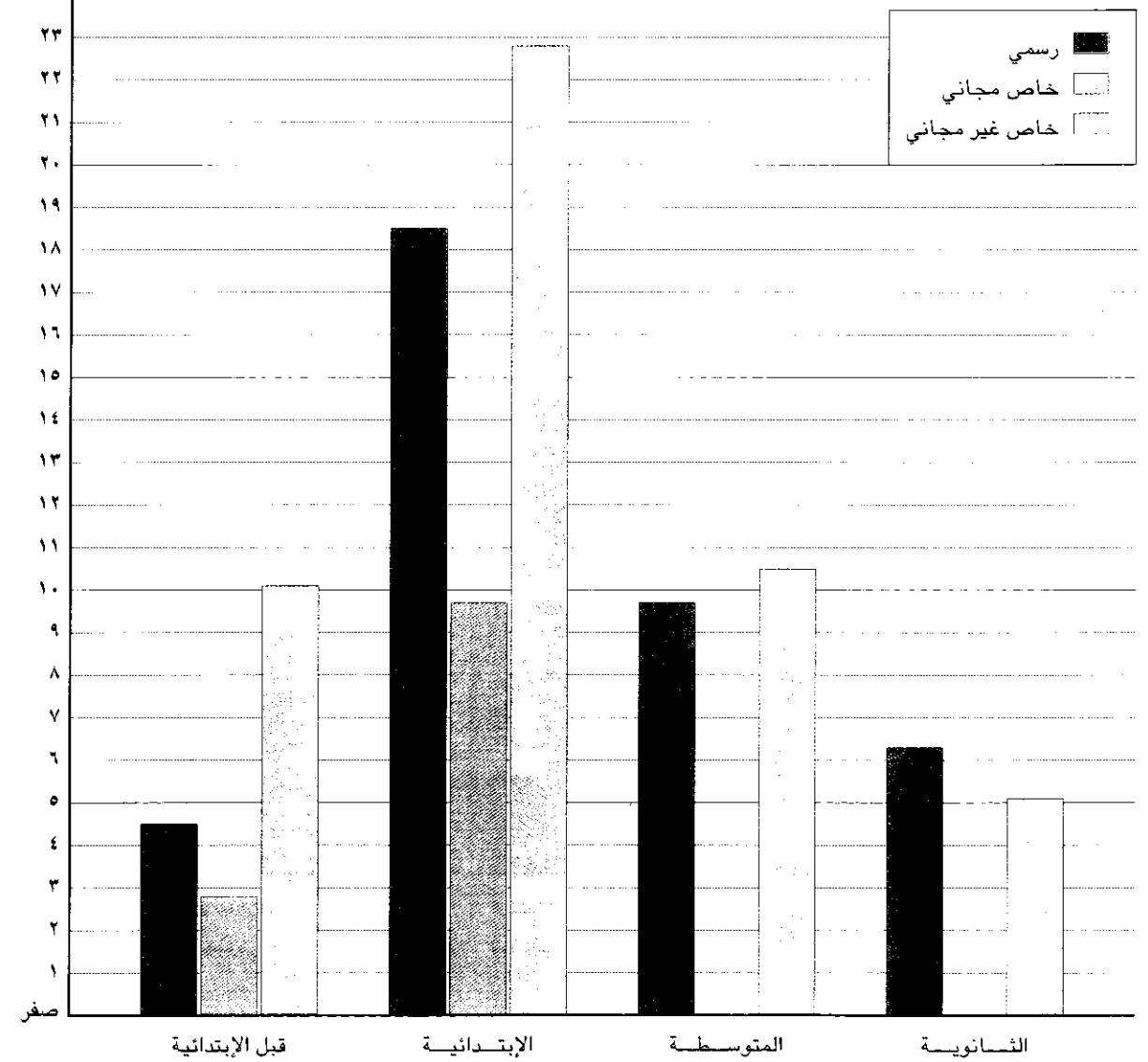
المحافظة	رسمي	خاص مجاني	خاص غير مجاني	المجموع
بيروت	٢,٣%	١%	٦,٧%	١٠%
جبل لبنان (ضواحي بيروت)	٤,٧%	٢,٣%	١٦%	٢٣%
جبل لبنان (ما عدا ضواحي بيروت)	٣,٩%	١,٢%	٦,٣%	١١,٤%
لبنان الشمالي	١٣%	٢,٣%	٨,١%	٢٣,٤%
البقاع	٦%	٣,٣%	٤,٩%	١٤,٢%
لبنان الجنوبي	٥,٦%	١,٢%	٤,٤%	١١,٢%
النبطية	٣,٥%	١,٢%	٢,١%	٦,٨%
المجموع	٣,٩%	١,٢%	٤,٨%	١٠٠%



٤-١ النسب المئوية للتلاميذ حسب المراحل التعليمية بالنسبة لقطاعات التعليم

المرحلة	رسمي	خاص مجاني	خاص غير مجاني	المجموع
الروضة- ما قبل الابتدائية	٤,٥%	٢,٨%	١٠,١%	١٧,٤%
اساسي حلقة اولى+حلقة ثانية- الابتدائية	١٨,٥%	٩,٧%	٢٢,٨%	٥١%
اساسي حلقة ثالثة- المتوسطة	٩,٧%	-	١٠,٥%	٢٠,٢%
المرحلة الثانوية	٦,٣%	-	٥,١%	١١,٤%
المجموع	٣٩%	١٢,٥%	٤٨,٥%	١٠٠%

النسبة المئوية



توزيع التلاميذ على القطاعات و المراحل التعليمية بحسب المحافظات لسنة الدراسية ٢٠٠٠-٢٠٠١

المحافظة	توزيع التلاميذ			خاص غير مجاني			خاص مجاني			رسمي			المجموع
	التأهيلية	المتوسطة	الابتدائية	التأهيلية	المتوسطة	الابتدائية	التأهيلية	المتوسطة	الابتدائية	التأهيلية	المتوسطة	الابتدائية	
بيروت	١٢٦٣	٦٢٢٢	١٢٢٩٤	٢٩٩٨	١٢٢٩٤	١٨١٣٦	١٢٦٣	٦٢٢٢	١٢٢٩٤	٢٩٩٨	١٢٢٩٤	١٨١٣٦	٢٩٩٨
جبل لبنان - ما عدا ضواحي بيروت	٢٩٩٨	١٨١٣٦	١٢٢٩٤	٢٩٩٨	١٢٢٩٤	١٨١٣٦	٢٩٩٨	١٢٢٩٤	١٨١٣٦	٢٩٩٨	١٢٢٩٤	١٨١٣٦	٢٩٩٨
ضواحي بيروت	٢٩٩٨	١٢٢٩٤	١٨١٣٦	٢٩٩٨	١٢٢٩٤	١٨١٣٦	٢٩٩٨	١٢٢٩٤	١٨١٣٦	٢٩٩٨	١٢٢٩٤	١٨١٣٦	٢٩٩٨
جبل لبنان الشمالي	٢٩٩٨	١٢٢٩٤	١٨١٣٦	٢٩٩٨	١٢٢٩٤	١٨١٣٦	٢٩٩٨	١٢٢٩٤	١٨١٣٦	٢٩٩٨	١٢٢٩٤	١٨١٣٦	٢٩٩٨
صواحي بيروت	٢٩٩٨	١٢٢٩٤	١٨١٣٦	٢٩٩٨	١٢٢٩٤	١٨١٣٦	٢٩٩٨	١٢٢٩٤	١٨١٣٦	٢٩٩٨	١٢٢٩٤	١٨١٣٦	٢٩٩٨
لبنان الشمالي	٢٩٩٨	١٢٢٩٤	١٨١٣٦	٢٩٩٨	١٢٢٩٤	١٨١٣٦	٢٩٩٨	١٢٢٩٤	١٨١٣٦	٢٩٩٨	١٢٢٩٤	١٨١٣٦	٢٩٩٨
البقاع	٢٩٩٨	١٢٢٩٤	١٨١٣٦	٢٩٩٨	١٢٢٩٤	١٨١٣٦	٢٩٩٨	١٢٢٩٤	١٨١٣٦	٢٩٩٨	١٢٢٩٤	١٨١٣٦	٢٩٩٨
لبنان الجنوبي	٢٩٩٨	١٢٢٩٤	١٨١٣٦	٢٩٩٨	١٢٢٩٤	١٨١٣٦	٢٩٩٨	١٢٢٩٤	١٨١٣٦	٢٩٩٨	١٢٢٩٤	١٨١٣٦	٢٩٩٨
النبطية	٢٩٩٨	١٢٢٩٤	١٨١٣٦	٢٩٩٨	١٢٢٩٤	١٨١٣٦	٢٩٩٨	١٢٢٩٤	١٨١٣٦	٢٩٩٨	١٢٢٩٤	١٨١٣٦	٢٩٩٨
المجموع	٢٩٩٨	١٢٢٩٤	١٨١٣٦	٢٩٩٨	١٢٢٩٤	١٨١٣٦	٢٩٩٨	١٢٢٩٤	١٨١٣٦	٢٩٩٨	١٢٢٩٤	١٨١٣٦	٢٩٩٨



### ٥-١ حسب الجنسية

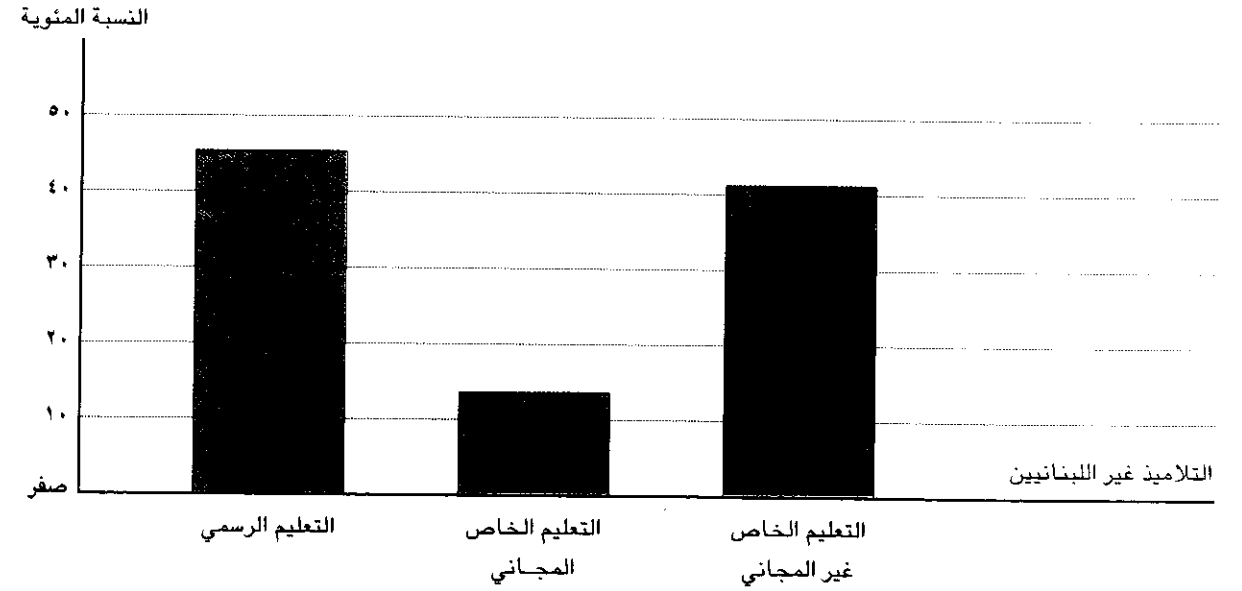
يتوزع مجموع التلاميذ، بحسب الجنسية، الى النسب المئوية التالية:

لبناني	% ٩٦,٩
سوري	% ١,٢
فلسطيني	% ١
جنسيات عربية أخرى	% ٠,٤
جنسيات أجنبية أخرى	% ٠,٣
غير محدد	% ٠,٢

بلغ عدد التلاميذ غير اللبنانيين في التعليم العام ٢٥٢٣٦ تلميذاً أي بنسبة ٢,٨٣% من المجموع العام .

يتوزع هذا العدد على قطاعات التعليم بالنسب المئوية التالية :

التعليم الرسمي	% ٤٥,٣٣
التعليم الخاص المجاني	% ١٣,٥٦
التعليم الخاص غير المجاني	% ٤١,١١



التلاميذ غير اللبنانيين

### توزيع التلاميذ على الجنسيات بحسب قطاعات التعليم للسنة الدراسية ٢٠٠٠-٢٠٠١

المجموع	غير محدد	جنسيات أجنبية أخرى	جنسيات عربية أخرى	فلسطيني	سوري	لبناني	الجنسية
٣٤٧٤٩٨	٩٨٧	٣٤٤	١٤٣٦	٣٠٥٤	٦٦٠٦	٣٣٥٠٧١	قطاع التعليم الرسمي
١١١٢٠٠	٢٠٥	١٦٤	٤٥٢	١٠٣٧	١٧٧٠	١٠٧٥٧٢	قطاع التعليم الخاص مجاني
٤٣٢٨٢٢	٩٤١	١٩٨٩	١٥٧٨	٤٥٦٠	٢٢٤٦	٤٢١٥٠٨	قطاع التعليم الخاص غير مجاني
٨٩١٥٢٠	٢١٣٣	٢٤٩٧	٣٤٦٦	٨٦٥١	١٠٦٢٢	٨٦٤١٥١	المجموع

## ٦-١ حسب لغة التعليم

يتوزع تلاميذ كل قطاع تعليمي حسب لغة التعليم الأجنبية الأساسية على الشكل التالي :

التعليم الرسمي :

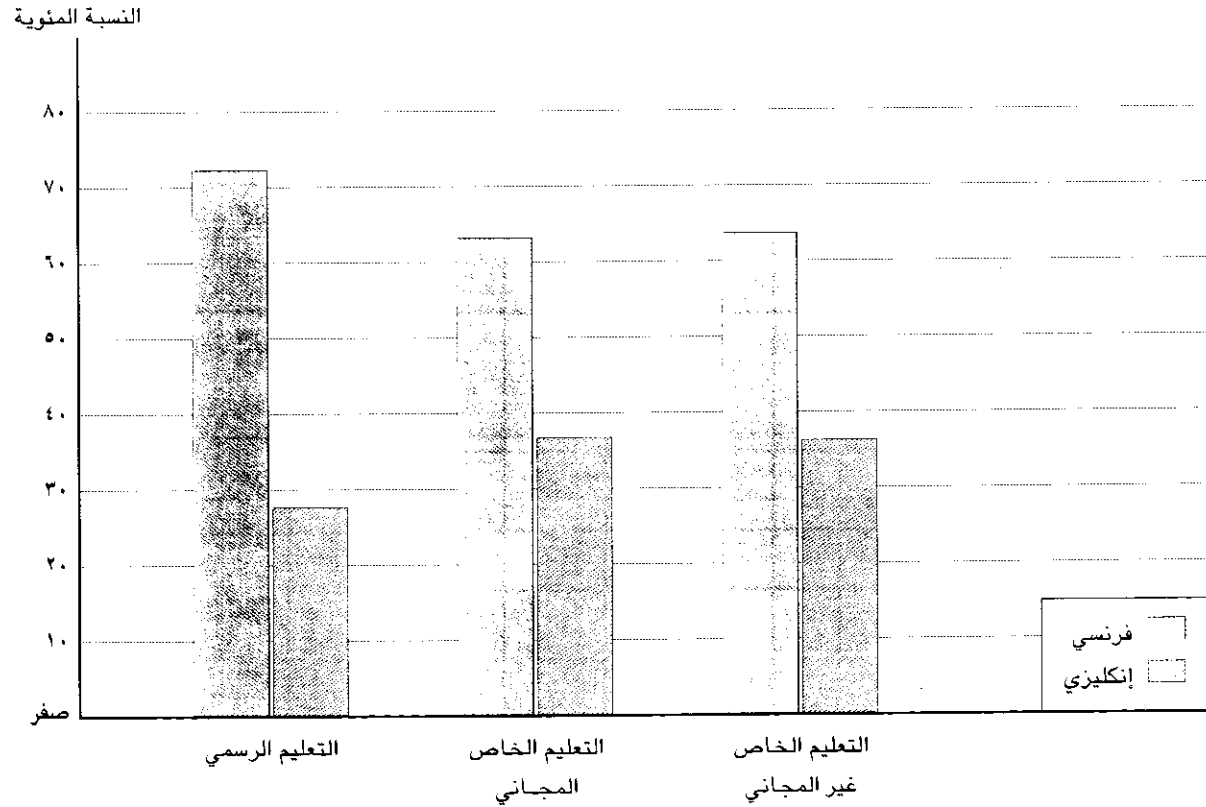
اللغة	العدد	النسب المئوية
فرنسي	٢٥١١٠٧	% ٧٢,٣
إنكليزي	٩٦٣٩١	% ٢٧,٧

التعليم الخاص المجاني :

فرنسي	٧٠٣٣١	% ٦٣,٢
إنكليزي	٤٠٨٦٩	% ٣٦,٨

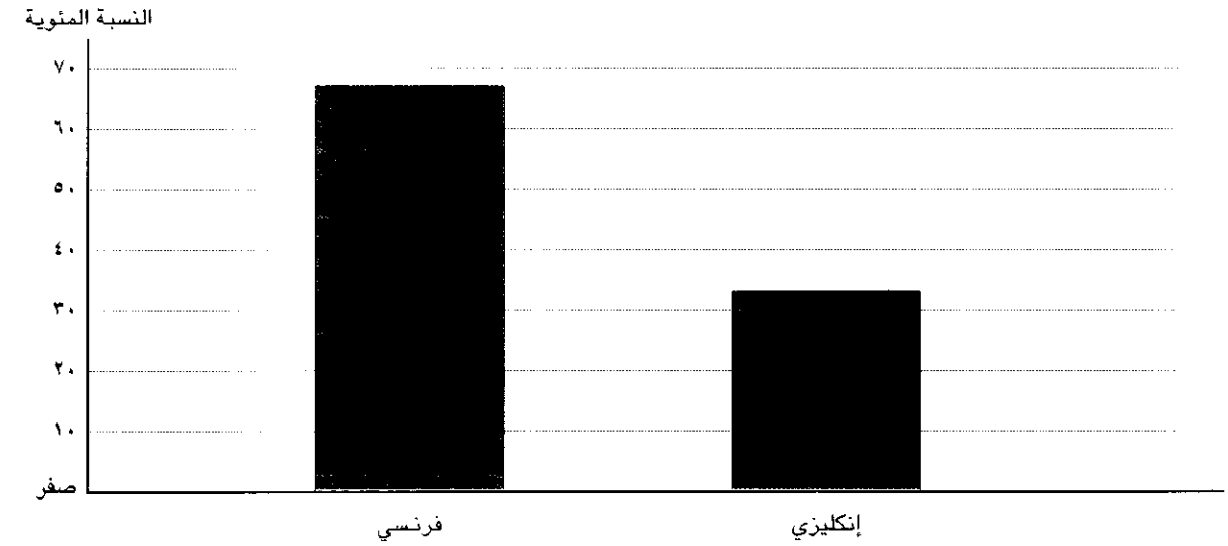
التعليم الخاص غير المجاني :

فرنسي	٢٧٥٥٦٠	% ٦٣,٧
إنكليزي	١٥٧٢٦٢	% ٣٦,٣



يتوزع مجموع التلاميذ حسب لغة التعليم الأجنبية الأساسية على الشكل التالي :

اللغة	العدد	النسب المئوية
فرنسي	٥٩٦٩٩٨	% ٦٧
إنكليزي	٢٩٤٥٢٢	% ٣٣



كما يتوزع مجموع التلاميذ على المحافظات بالنسبة للغة التعليم الأجنبية الأساسية كما يلي :

المحافظة	فرنسي (%)	انكليزي (%)	المجموع (%)
بيروت	% ٦,١	% ٣,٨	% ٩,٩
جبل لبنان (ضواحي بيروت)	% ١٣,٩	% ٩,٢	% ٢٣,١
جبل لبنان ما عدا ضواحي بيروت	% ٧,١	% ٤,٣	% ١١,٤
لبنان الشمالي	% ٢٢,٢	% ١,٢	% ٢٣,٤
البقاع	% ٨,٥	% ٥,٧	% ١٤,٢
لبنان الجنوبي	% ٤,٦	% ٦,٦	% ١١,٢
النبطية	% ٤,٦	% ٢,٢	% ٦,٨
المجموع	% ٦٧	% ٣٣	% ١٠٠

توزيع التلاميذ على المحافظات بحسب قطاعات التعليم ولغة التعليم الأجنبية الأساسية للسنة الدراسية ٢٠٠٠-٢٠٠١

المجموع العام	المجموع العام		خاص غير مجاني		خاص مجاني		رسمي		المعلومات العامة المحافظة
	انكليزي	فرنسي	انكليزي	فرنسي	انكليزي	فرنسي	انكليزي	فرنسي	
٨٨٤٥١	٣٤١٩٧	٥٤٢٥٩	٢٣٥٨٩	٣٥٩٤٦	٨٧٣٩١	٤١٦٣٣	٤٥٧٣٣	٢٠١٨٥	بيروت
٢٠٥٧٢٥	٨١٩٢٩	١٢٣٧٩٦	٥٢٠٩٣	٩٠٤٠٩	٢٠٨٨٣	١١٥٨٩	٩٣٩٤	٤٢٣٤٠	حل لبنان - ضواحي بيروت
١٠١٩١٩	٣٨٢٨٧	٦٣٦٣٢	٢٠٥٢٠	٣٦٠١٣	١٤٤٠١	٢٦٣٢	٧٧٦٩	٣٤٩٨٥	حل لبنان - ما عدا ضواحي بيروت
٢٠٨٢٧٩	١١٠٩١	١٩٧١٨٨	٧٨٦١	٦٤٦٤٣	٢٠٠٧٧	٤٥٩	١٩٦١٨	١١٥٦٩٨	لبنان الشمالي
١٢٧٠٥٧	٥٠٨٨٥	٧٦١٧٢	١٩١٨١	٢٤٨٧١	٢٨٨٥٧	١١٨١٢	١٨٠٤٥	٥٣١٤٨	البقاع
٩٩٦٢٥	٥٨٦١٢	٤١٠١٣	٢٥٩٥٤	١٣٦١٠	١٠٩٥١	٧٠٩٩	٣٨٥٢	٤٩٦١٠	لبنان الجنوبي
١٠٤٥٩	١٩٥٢١	٤٠٩٣٨	٨٠٦٤	١٠٥٦٨	١٠٢٩٥	٣١١٥	٧١٨٠	٣١٥٣٢	التيطية
٨٩١٥٢٠	٢٤٤٥٢٢	٥٩٦٩٩٨	١٥٧٢٦٢	٢٧٥٥٦٠	١١٦٢٠٠	٤٠٨٦٩	٧٠٣٣١	٣٤٧٤٩٨	المجموع

١-٧- التلاميذ حسب العمر للسنة الدراسية ٢٠٠٠-٢٠٠١ .

اعتمدنا سنة ٢٠٠١ كمرجعية لاحتساب عمر التلميذ ، لانه خلال هذه السنة ينهي التلميذ صفه للسنة الدراسية ٢٠٠٠-٢٠٠١ فمثلاً: للدخول الى الصف الاول الابتدائي على التلميذ ان يكون قد اتم السادسة من عمره، أي ان يكون من مواليد سنة ١٩٩٥، ولذا يعتبر في خانة العمر ما بين ٦-٧ سنوات بالنسبة للسنة الدراسية ٢٠٠٠-٢٠٠١، اما التلميذ الذي في خانة العمر ما بين ٧-٨ سنوات فيكون تأخره الدراسي سنة او اقل واما التلميذ الذي في خانة العمر ما بين ٨-٩ سنوات وفي خانة العمر الاكبر فيعتبر متأخراً اكثر من سنة.

بلغ عدد التلاميذ المتأخرين سنة أو اقل من سنة ١٣٥٧٨٥ تلميذاً من المجموع العام أي بنسبة ١٥,٢٣% .

كما بلغ عدد التلاميذ المتأخرين اكثر من سنة ١٢٦٨٠٥ تلميذاً من المجموع العام أي بنسبة ١٤,٢٢% .

التأخر حسب كل مرحلة :

يتوزع تلاميذ كل مرحلة تعليمية، بحسب التأخر الدراسي، الى النسب المئوية التالية :

المرحلة	سنة أو اقل	اكثر من سنة
المرحلة ما قبل الابتدائية الروضة	٣,٥٠%	٠,٤٤%
المرحلة الابتدائية اساسي حلقة اولى + حلقة ثانية	١٤,٨٨%	١٣,٥٨%
المرحلة المتوسطة اساسي حلقة ثالثة	٢١,٤٣%	٢٤,٧٩%
المرحلة الثانوية	٢٣,٧٠%	١٩,٤٢%

٤٨١١٢	٢٦٨٠٤	٢٠٨٩٤	١٥٩١٠	٧٥٠٥٢	١١	٢٠٥	٢٦٦	١٢٠٦	٢٩٢٣	٥٨٧٢	١٠٣١١	١٥٩١٠	٣٠٨٩٥	٧٢٤٢	الطاقم
٤٥٠٧٨	٢٥٨٩٧	١٣٨٨٩	١٢٠٠٨	٥٦٦١٠	٢٠	٢٩١	٦٤٤	١٧٧٦	٢٧٩١	٧٢٨٧	١٢٠٠٨	٢٥١٠٠	٥٦٩٩	١٧٤	الطاقم
٤٢٤٤٨	٢٠٦٠٠	٩٩٠٢	١٠٦٨٧	٤٨٤٩١	١٢	٦٢٩	١٠٦٠	٢٦٢١	٥٥٩٢	١٠٦٩٧	٢٢٢٨٧	٥٤٤٤	١١٥	٢٣	الطاقم حرفة تالفة
٤٦٠٢٢	٨٢٢٠١	٤٤٢٨٦	٢٨٦٦٥	١٨٠٢٢٢	٤٢	١٢٢٥	٢٠٧٠	٥٦٠٢	١٣٢١٧	٢٢٩٥٧	٤٤٥٠١	٤٦٦٥٩	٢٦٥٠١	٧٥٤١	المصنوع
٤٦٠٢١	٢١٠٩٥	١٠٢٢٩٠	١٠٨٠٥	٤٥٥٤٩	٢٩	١٥١٩	٢٧١٩	٦٠٥٢	١٠٨٠٥	١٩٨٢٤	٤٤٦٠	١٢٧	١٤	٠	الأول
٤٠٤٢	١١٧٢٩	٥٠٠٠	٦٧٢٩	٢٩٠٢٥	٤٢	١٨٤٢	٢١٥٨	٦٧٢٩	١٢٦٤٨	٢٥١٥	٩٠	٠	٠	٠	الطاقم
٤٠٦٥	١١١٢٢	٤٥٠٤	٦٦١٨	٧٢٢٦٠	٤١	٤٥٠٤	٦٦١٨	١٢٧٩٠	٢٢٠١	١٠٦	٠	٠	٠	٠	الطاقم
٤٢٠١٢	٤٢٩٥١	١٢٧٩٤	٢٤٦٢٢	١٠٠٩٤٤	١٢٢	٧٨٦٥	١٢٤٤٥	٢٥٥١١	٢٧٧٥٤	٢٣٤٤٥	٤٥٥٠	١٢٧	١٤	٠	المصنوع
٤٥٠١٠	١٢٧٢٥٧	٦٤٤٨١٠	٢٢٧٧٧	٢٨٦٢٧٧	١٥٢	٩٠٩١	١٤٥٦٥	٢١٧٨٤	٤٠٠٧٦	٤٦٤٠٢	٤١٥٥١	٤٦٥٨١	٣٦٥٢٣	٧٥٤١	مجمع الموظفين
٢٩٠٤٥	٢٦٦٥٢٠	١٢٦٨١٥	١٣٥٧١٥	٨٦٦٥٢٠											مجمع كل المراكز

العمر المناسب

تاريخه أو أقل

تاريخه من سنة

٨-١- وضع التلميذ التعلّمي

توزع التلاميذ بحسب الوضع التعلّمي عند التسجيل، بالنسبة للمرحلة والصف،  
للسنة الدراسية ٢٠٠٠-٢٠٠١

يتوزع مجموع تلاميذ التعليم العام، بحسب الوضع التعلّمي عند التسجيل، للسنة الدراسية  
٢٠٠٠-٢٠٠١، الى النسب المئوية التالية :

مترفع	معيد صفة لأول مرة	معيد صفة لأكثر من مرة	من البيت	غير محدد او منقطع
% ٨٥,٣٥	% ٥,٦٥	% ٠,٠٦	% ٨,٨٣	% ٠,١١

يتوزع تلاميذ التعليم العام، بحسب الوضع التعلّمي عند التسجيل، على مختلف المراحل للسنة  
الدراسية ٢٠٠٠-٢٠٠١، الى النسب المئوية التالية:

المرحلة	مترفع	معيد صفة لأول مرة	معيد صفة لأكثر من مرة	من البيت	غير محدد او منقطع
ما قبل الابتدائية - الروضة	% ٥٠,٣٨	% ١,١٨	٠,٠١	% ٤٨,٤١	% ٠,٠٢
الابتدائية اساسي حلقة أولى + حلقة ثانية	% ٩٢,٠٣	% ٧,٠٤	% ٠,٠٣	% ٠,٧٨	% ٠,١٢
المتوسطة أساسي حلقة ثالثة	% ٩٢,٤٣	% ٧,٣٢	% ٠,١٦	-	% ٠,٠٩
الثانوية	% ٩٦,٣٩	% ٣,٣٢	% ٠,١٢	-	% ٠,١٧

المجموع	غير محدد او منقطع	من البيت	معيد لاكثر من مرة	معيد	مترفع	الوضع التعلّمي	
						المرحلة	الصف
٢٢.٣٦	٠	٢١٩١٥	٠	١٢١	٠	حضانة	ما قبل الابتدائية الروضة
٦٤٤٨٤	٥	٤٣٤٩٩	٣	٥٧١	٢٠٤٠٦	روضة أولى	
٦٨٨٣٧	٢٣	٩٧٩٧	١٤	١١٣٧	٥٧٨٦٦	روضة ثانية	
١٥٥٣٥٧	٢٨	٧٥٢١١	١٧	١٨٢٩	٧٨٢٧٢	المجموع	الابتدائية اساسي حلقة أولى + حلقة ثانية
٧١٦٦٣	٧٦	٣٥٤٧	١٧	٣٢٦٢	٦٤٧٦١	الاول	
٧١٦٦٥	١٣٥	٠	٣٠	٥٠٢٥	٦٦٤٧٥	الثاني	
٨٢٦٦٨	٨٤	٠	٣٨	٥٨٤٦	٧٦٧٠٠	الثالث	
٨٢٦٥٣	٦٦	٠	٣١	٧٠٩٢	٧٥٤٦٤	الرابع	
٧٣٩٦١	٦٥	٠	١٣	٥٤٨٢	٦٨٤٠١	الخامس	
٧١٣٧٦	١١٨	٠	٢٥	٥٢٤٧	٦٥٩٨٦	السادس	المتوسطة أساسي حلقة ثالثة
٤٥٣٩٨٦	٥٤٤	٣٥٤٧	١٥٤	٣١٩٥٤	٤١٧٧٨٧	المجموع	
٧٥٠٥٢	٤٤	٠	١٤	٦٦٤٧	٦٨٣٤٧	السابع	
٥٦٦٩٠	٦٧	٠	١٤	٥٧٢١	٥٠٨٨٨	الثامن	
٤٨٤٩١	٤٦	٠	٢٥٥	٨٢٧	٤٧٣٦٣	التاسع	
١٨٠٢٣٣	١٥٧	٠	٢٨٣	١٣١٩٥	١٦٦٥٩٨	المجموع	الثانوية
٤٥٥٤٩	٩٢	٠	١٦	٢٦١١	٤٢٨٣٠	الاول	
٢٩٠٣٥	٥٨	٠	١٢	٢٩٦	٢٨٦٦٩	الثاني	
٢٧٣٦٠	٢٤	٠	٩٧	٤٧٦	٢٦٧٦٣	الثالث	
١٠١٩٤٤	١٧٤	٠	١٢٥	٣٣٨٣	٩٨٢٦٢	المجموع	المجموع العام
٨٩١٥٢٠	٩٠٣	٧٨٧٥٨	٥٧٩	٥٠٣٦١	٧٦٠٩١٩		

٢- الشعب

كما بلغ متوسط عدد التلاميذ للشعبة الواحدة في لبنان :

التعليم الرسمي	٢١ تلميذاً
التعليم الخاص المجاني	٢٣ تلميذاً
التعليم الخاص غير المجاني	٢٣ تلميذاً

١-٢- حسب قطاعات التعليم

بلغ عدد شعب التدريس في جميع قطاعات التعليم العام في لبنان ٤٠٩٠٦ شعبة

موزعة على قطاعات التعليم ، بالنسب المئوية كما يلي :

التعليم الرسمي	%٤٥,٦
التعليم الخاص المجاني	%١١,٩
التعليم الخاص غير المجاني	%٤٢,٥

٢-٢- حسب لغة التعليم الأجنبية الأساسية

يتوزع عدد الشعب بحسب لغة التعليم الأجنبية الأساسية، وبالنسبة لكل قطاع تعليمي، وفاقاً للتفصيل التالي:

التعليم الرسمي :

فرنسي	%٧٥,٢٧
إنكليزي	%٢٤,٧٣

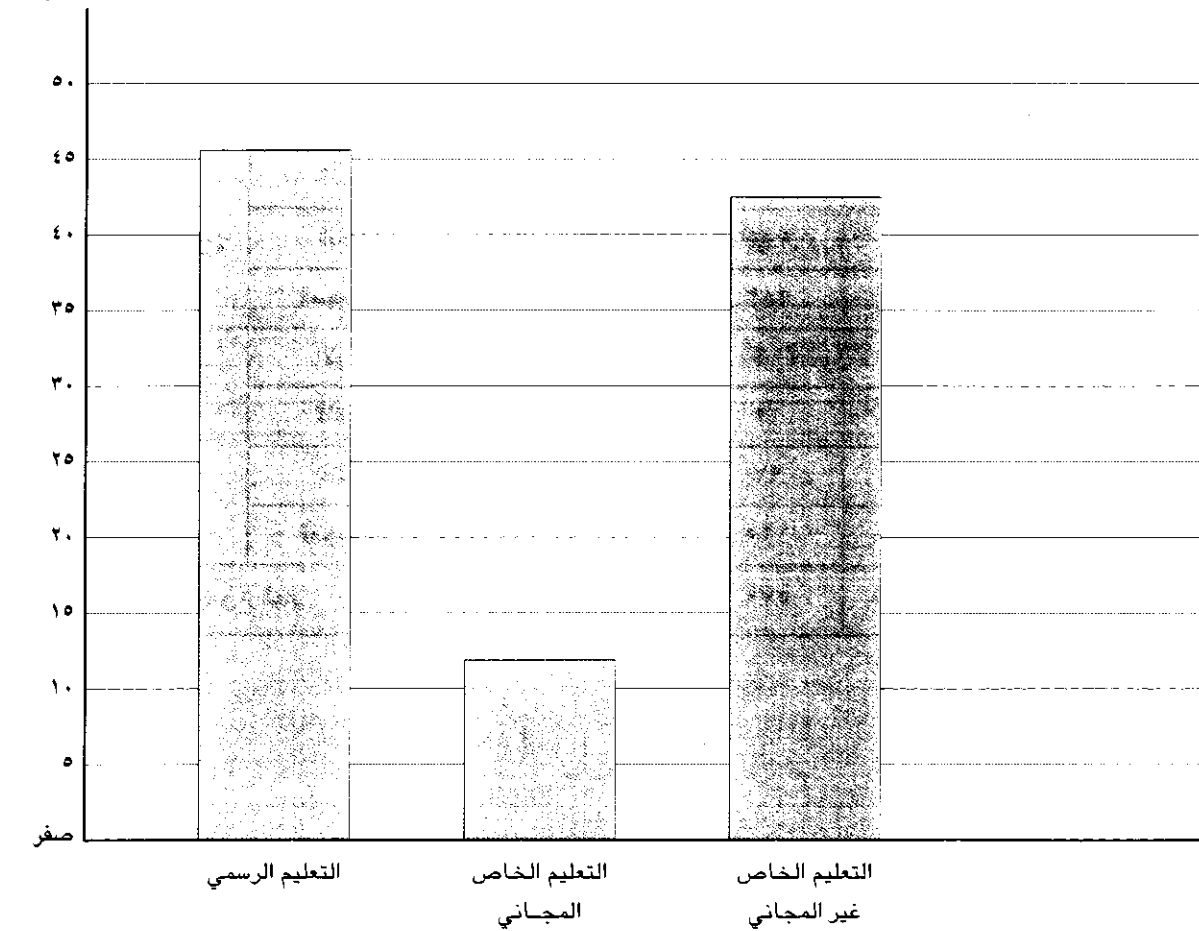
التعليم الخاص المجاني :

فرنسي	%٦٢,٥٥
إنكليزي	%٣٧,٤٥

التعليم الخاص غير المجاني :

فرنسي	%٥٩,١٦
إنكليزي	%٤٠,١٤

النسبة المئوية



توزيع عدد الشعب في مختلف قطاعات التعليم حسب اللغة الاجنبية الاساسية  
وبحسب المراحل للسنة الدراسية ٢٠٠٠-٢٠٠١

المجموع	المجموع العام		خاص غير مجاني		خاص مجاني		رسمي		قطاع التعليم اللغة المرحلة
	انكليزي	فرنسي	انكليزي	فرنسي	انكليزي	فرنسي	انكليزي	فرنسي	
٧٧٦٢	٢٦٩٧	٥٠٦٥	٤٢٠٢	١٧٢٣	٢٤٧٩	١١٧١	٤١٥	٧٥٦	ما قبل الابتدائية الروضة
٢٠٧٣٣	٦٩٢٦	١٣٨٠٧	٨٩٢٧	٣٦٤٣	٥٢٨٤	٣٥٩٣	١٣٦٩	٢٢٢٤	الابتدائية اساسي حلقة اولى + حلقة ثانية
٧٩١٥	٢٦٠٢	٥٣١٣	٤١٠٤	١٦٣٦	٢٤٦٨	-	.	.	المتوسطة اساسي حلقة ثالثة
٤٤٩٦	١٥٠٨	٢٩٨٨	٢٣٠٨	٨٤٢	١٤٦٦	-	.	.	الثانوية
٤٠٩٠٦	١٣٧٣٣	٢٧١٧٣	١٩٥٤١	٧٨٤٤	١١٦٩٧	٤٧٦٤	١٧٨٤	٢٩٨٠	المجموع

توزيع عدد الشعب على المحافظات بحسب قطاعات التعليم ولغة التعليم الاجنبية الاساسية  
للسنة الدراسية ٢٠٠٠-٢٠٠١

المجموع	المجموع العام		خاص غير مجاني		خاص مجاني		رسمي		قطاع التعليم اللغة المحافظة
	انكليزي	فرنسي	انكليزي	فرنسي	انكليزي	فرنسي	انكليزي	فرنسي	
٣٨١٩	١٥٥٠	٢٢٦٩	٢٦٩٢	١١٧٢	١٥٢٠	٣٢٧	١٥٦	١٧١	بيروت
٩١٠٩	٣٨٠٤	٥٣٠٥	٦٥٧٣	٢٧٠٣	٣٨٧٠	١٠٠١	٥٢٤	٤٧٧	جبل لبنان - ضواحي بيروت
٥٢٤٣	٢٠٢٩	٣٢١٤	٢٦٦٣	١١١٠	١٥٥٣	٤٣١	١١٠	٣٢١	جبل لبنان - ما عدا ضواحي بيروت
٨٩٥٩	٥٢٥	٨٤٣٤	٧٨٩٥	٣٨٥	٢٥١٠	٧٩٣	٢٣	٧٧٠	لبنان الشمالي
٦٠٦٩	٢٣٢٤	٣٧٣٥	١٩٠٧	٨٧٣	١٠٣٤	١٢٠٩	٤٧٤	٧٣٥	البقاع
٤٦٢٩	٢٥١٦	٢١١٣	١٨٤٤	١١٨١	٦٦٣	٥٠٢	٣١١	١٩١	لبنان الجنوبي
٣٠٧٨	٩٧٥	٢١٠٣	٩٦٧	٤٢٠	٥٤٧	٥٠١	١٨٦	٣١٥	النبطية
٤٠٩٠٦	١٣٧٣٣	٢٧١٧٣	١٩٥٤١	٧٨٤٤	١١٦٩٧	٤٧٦٤	١٧٨٤	٢٩٨٠	المجموع

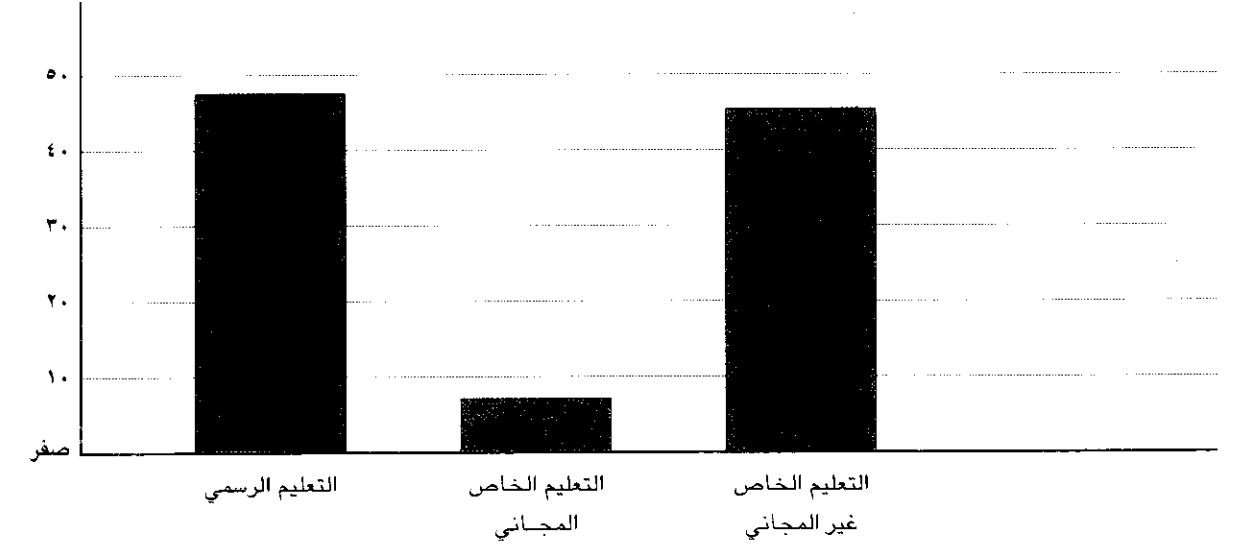
### ٣- أفراد الهيئة الإدارية والتعليمية

بلغ مجموع أفراد الهيئة الإدارية والتعليمية التابعين للملاك والمتعاقدين في جميع قطاعات التعليم العام في لبنان ٨١٦٧٢ معلماً ومعنمة موزعين وفقاً للتفصيل التالي :

#### ٣-١- حسب قطاعات التعليم :

قطاع التعليم	العدد	النسبة المئوية
التعليم الرسمي	٣٨٨٣٤	%٤٧,٥
التعليم الخاص المجاني	٥٧٩٦	%٧,١
التعليم الخاص غير المجاني	٣٧٠٤٢	%٤٥,٤

النسبة المئوية



بلغ متوسط عدد التلاميذ للمعلم الواحد في لبنان

التعليم الرسمي	٩ تلاميذ
التعليم الخاص المجاني	١٩ تلميذاً
التعليم الخاص غير المجاني	١٢ تلميذاً

### ٣-٢- حسب الوضع الوظيفي

التعليم الرسمي :

عدد معلمي الملاك يفوق عدد المعلمين المتعاقدين بنسبة كبيرة، أما بالنسبة للمعلمين المتعاقدين فأكثرتهم من رجال الدين

ملاك	%٦٩
تعاقد	%٢٩,٣
تقدمة	%١,٧

التعليم الخاص المجاني :

عدد معلمي الملاك يفوق عدد المتعاقدين

ملاك	%٧٣,٣
تعاقد	%٢٢,٨
تقدمة	%٣,٩

التعليم الخاص غير المجاني :

عدد معلمي الملاك يفوق عدد المتعاقدين

ملاك	%٥٩,٥
تعاقد	%٣٩
تقدمة	%١,٥



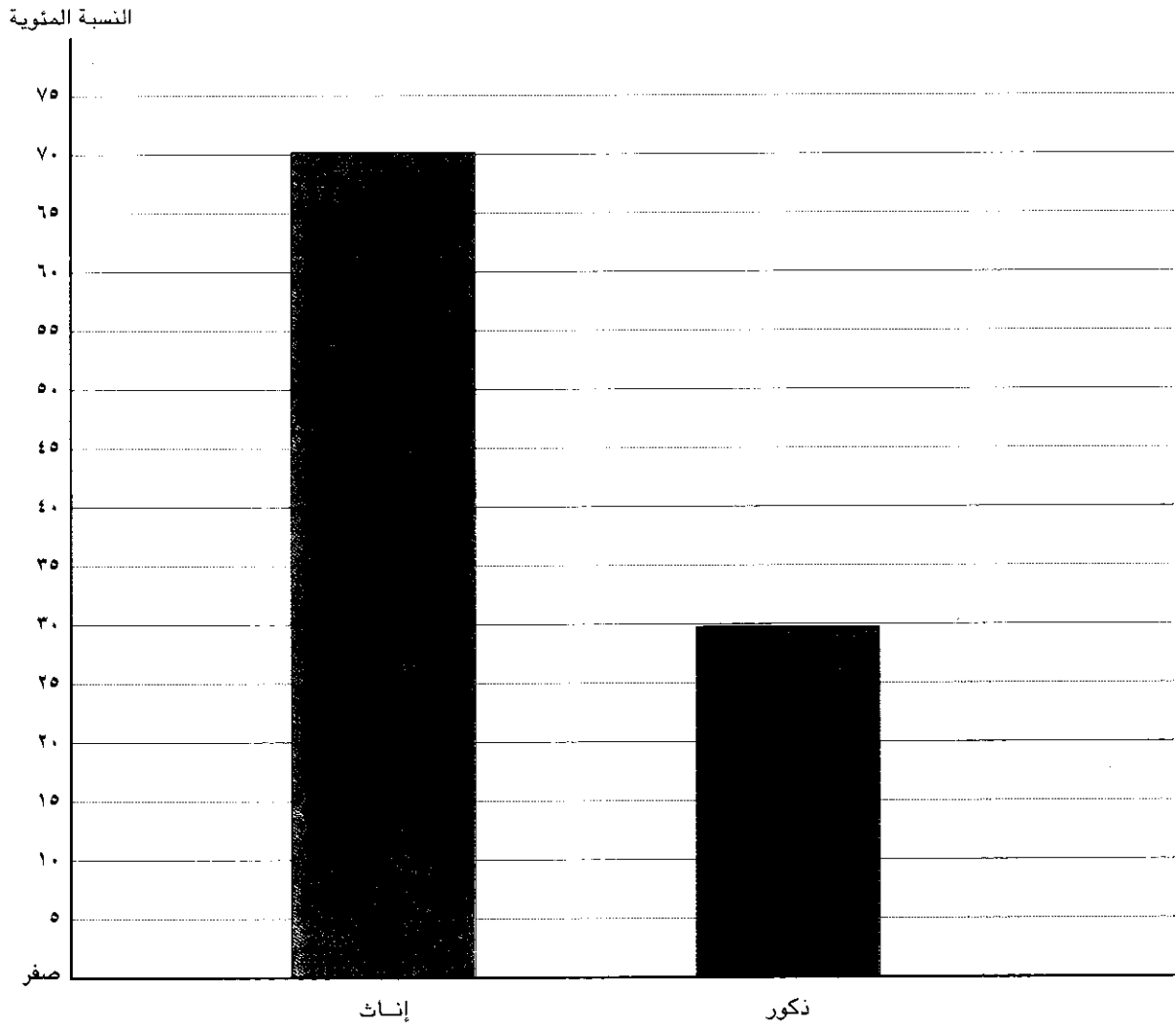
توزيع عدد المعلمين بحسب قطاعات التعليم والوضع الوظيفي على مختلف المحافظات  
للسنة الدراسية ٢٠٠٠-٢٠٠١

المحافظة	المجموع			خاص غير مجاني			خاص مجاني			رسمي			قطاع التعليم الوضع الوظيفي		
	تقدمة	تعاقد	ملاك	تقدمة	تعاقد	ملاك	تقدمة	تعاقد	ملاك	تقدمة	تعاقد	ملاك			
بيروت	١٣٩	٢٨٤٩	٥٩٣٤	٦٣	٢٣٥٧	٣٦٠٥	٥٠٢	١٢	٧٩	٤١١	٢٤٩٥	٦٤	٥١٣	١٩١٨	بيروت
حبل لبنان - ضواحي بيروت	١٨٦	٥٩٧١	١٢٠٣٨	١١٨	٤٨٧٥	٧١٣٥	١٠٨٤	٢٨	٣٢٧	٧٢٩	٤٩٨٣	٤٠	٧٦٩	٤١٧٤	حبل لبنان - ضواحي بيروت
حبل لبنان - ما عدا ضواحي بيروت	٢٢٣	٣٢٨٩	٧٦١٠	١٣١	٢١٠٣	٣٠٤٠	٦١١	٤٢	١٢٥	٤٤٤	٥٢٢٧	٥٠	١٠٦١	٤١٢٦	حبل لبنان - ما عدا ضواحي بيروت
لبنان الشمالي	٢١٠	٦١٤٦	١١٨٥٥	٥٩	١٩٩٢	٣٥٢٣	١٠١٨	٣٢	٢٤٠	٧٤٦	١١٦١٩	١١٩	٣٩١٤	٧٥٨٦	لبنان الشمالي
القعاق	٣٨٢	٤٢١٢	٦٦٥٦	١٣٦	١٤٨٤	١٨٠١	١٤٨١	٨١	٣٢٣	١٠٧٧	٦٣٤٨	١٦٥	٢٤٠٥	٣٧٧٨	القعاق
لبنان الجنوبي	٢١٦	٢٩٧٣	٥٣٢٨	٦٧	١٠٩٩	١٩٩١	٥٨٢	٢٠	١٠٨	٤٥٤	٤٧٧٨	١٢٩	١٧٦٦	٢٨٨٣	لبنان الجنوبي
المنطقة	١٣١	١٦٦٩	٣٦٥٥	١٩	٦٠٨	٩٣٦	٥١٨	١١	١١٧	٣٩٠	٣٢٧٤	١٠١	٩٤٤	٢٣٢٩	المنطقة
المجموع	١٤٨٧	٢٧١٠٩	٥٣٠٧٦	٥٩٣	١٤٤١٨	٢٢٠٣١	٥٧٩٦	٢٢٦	١٣١٩	٤٢٥١	٣٨٨٣٤	٦٦٨	١١٣٧٢	٢٦٧٩٤	المجموع

٣-٣-٣ حسب الجنس

يتوزع مجموع أفراد الهيئة الإدارية والتعليمية في جميع قطاعات التعليم العام في لبنان حسب الجنس على الشكل التالي :

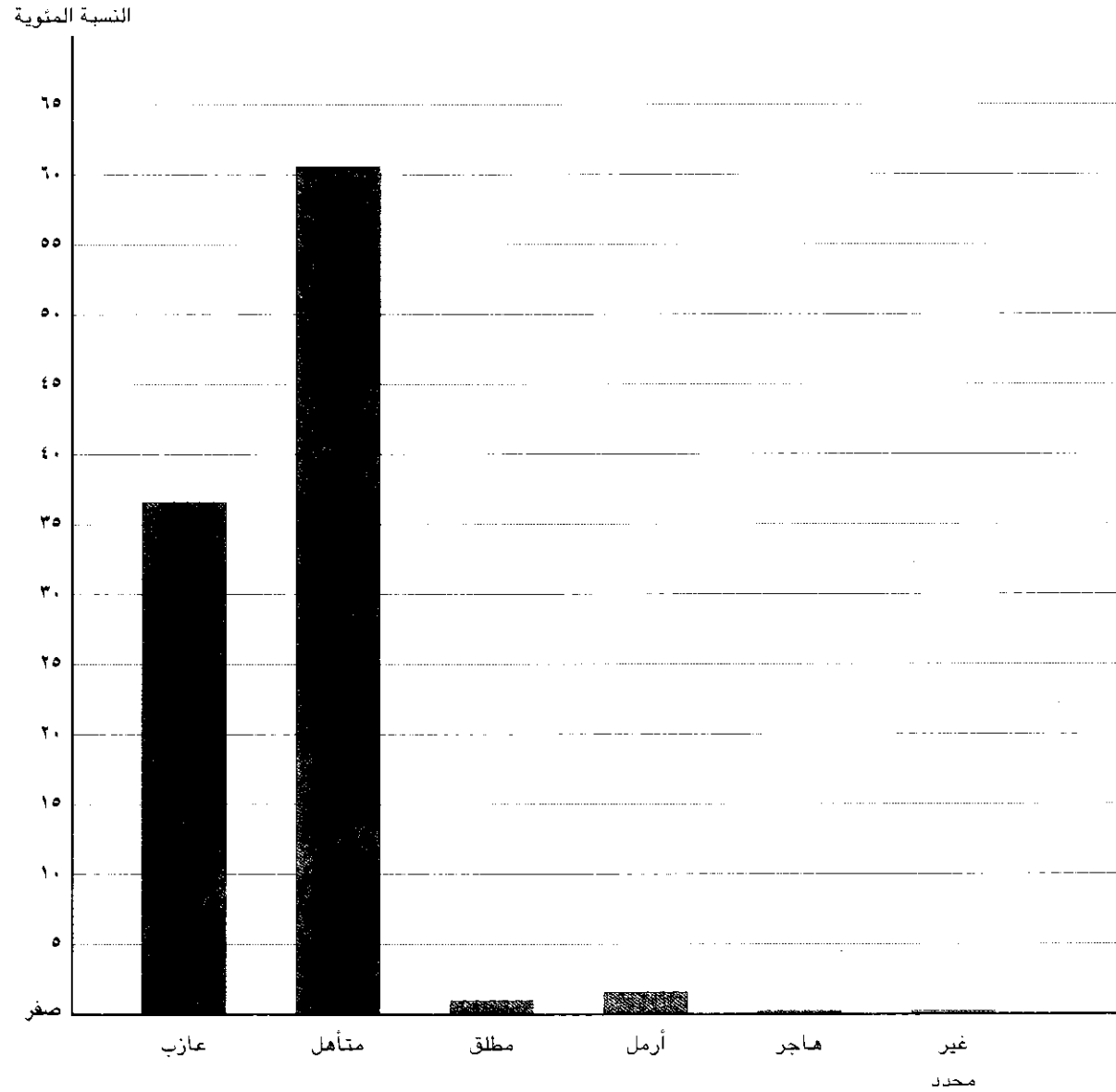
الجنس	العدد	النسب المئوية
إناث	٥٧٣٤٧	% ٧٠,٢
ذكور	٢٤٣٢٥	% ٢٩,٨



٣-٤ - حسب الوضع العائلي

يتوزع مجموع افراد الهيئة الإدارية والتعليمية حسب الوضع العائلي الى النسب المئوية التالية:

عازب	٣٦,٦ %
متأهل	٦٠,٦ %
مطلق	١ %
أرمل	١,٦ %
هاجر	٠,١ %
غير محدد	٠,١ %



كما يتوزع مجموعهم بحسب قطاعات التعليم كما يلي :

التعليم الرسمي :

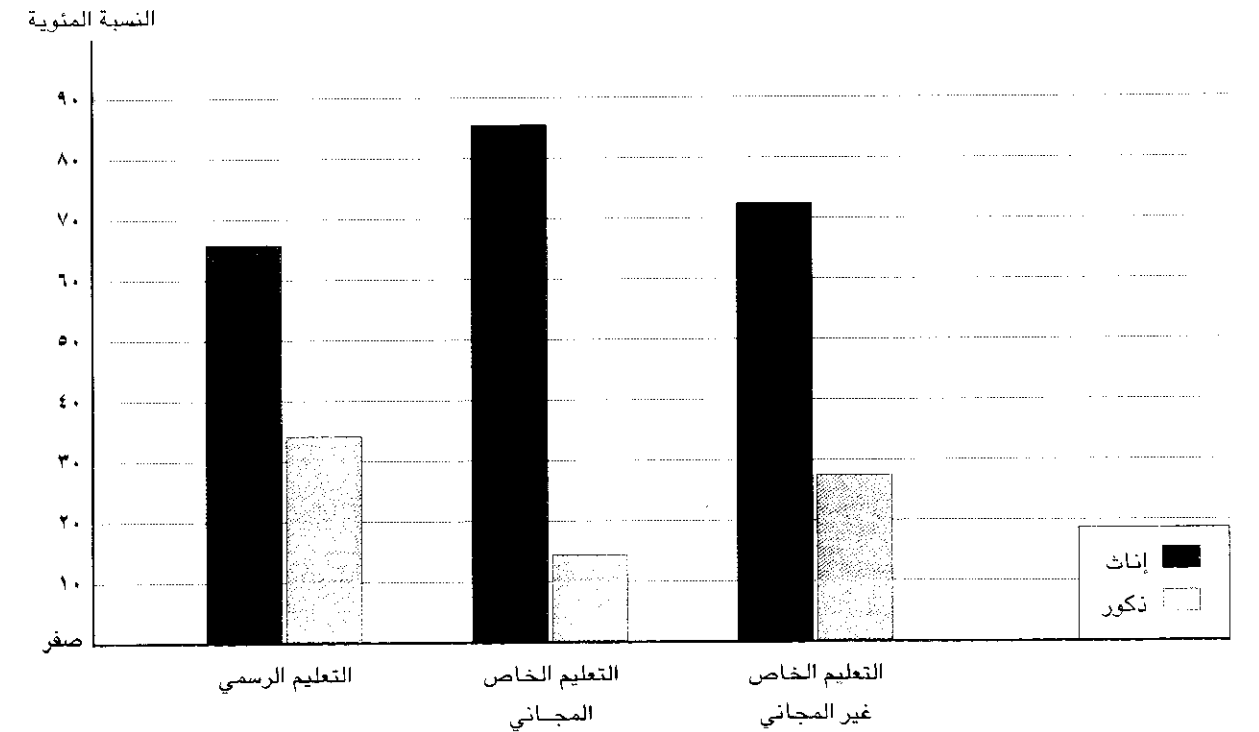
الجنس	العدد	النسب المئوية
إناث	٢٥٥٥١	٦٥,٨ %
ذكور	١٣٢٨٣	٣٤,٢ %

التعليم الخاص المجاني :

الجنس	العدد	النسب المئوية
إناث	٤٩٥٧	٨٥,٥٢ %
ذكور	٨٣٩	١٤,٤٨ %

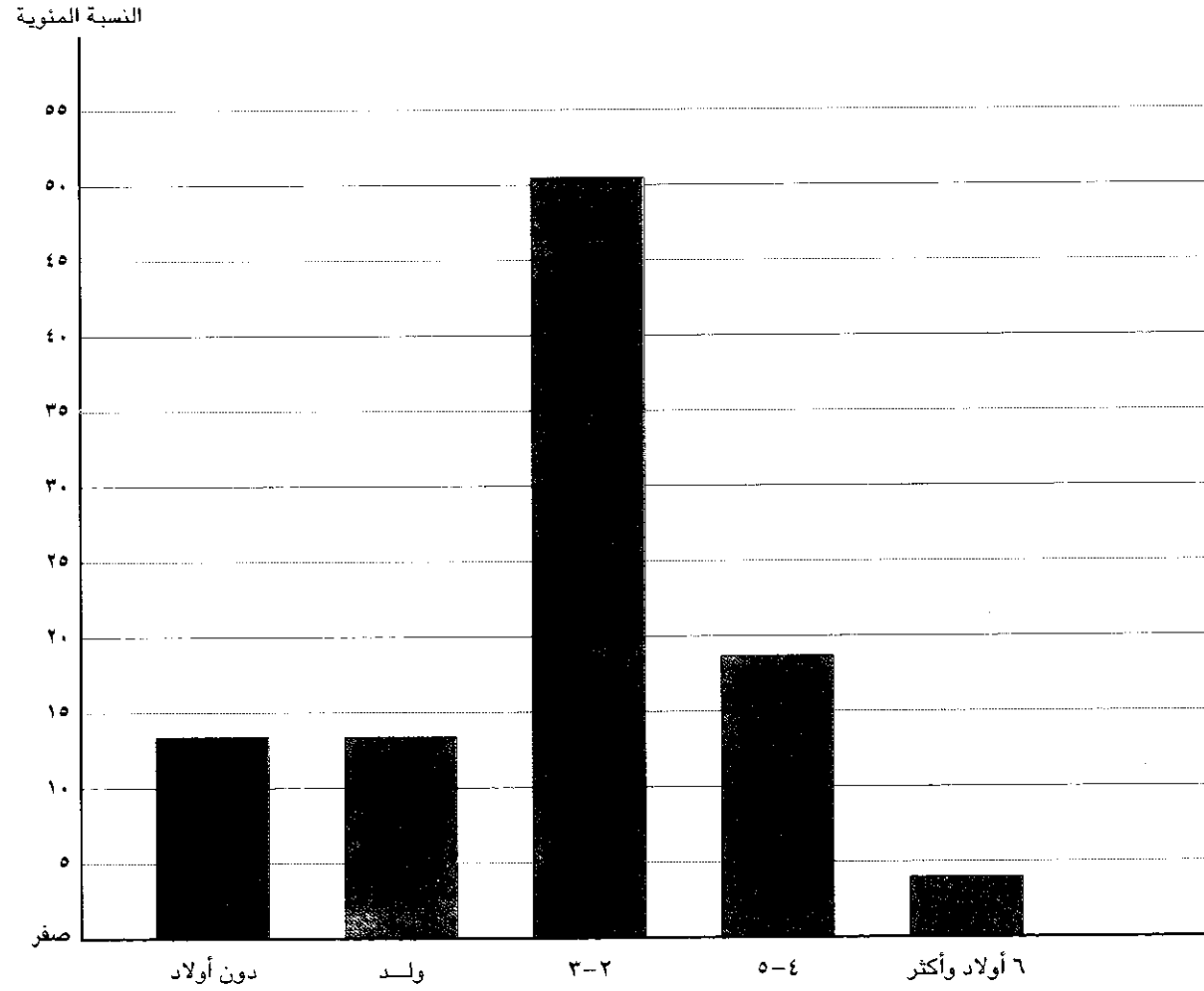
التعليم الخاص غير المجاني :

الجنس	العدد	النسب المئوية
إناث	٢٦٨٣٩	٧٢,٤٦ %
ذكور	١٠٢٠٣	٢٧,٥٤ %



كما يتوزع عدد المعلمين المتأهلين بحسب عدد أولادهم الى النسب المئوية التالية:

دون أولاد	%١٣,٤
ولد	%١٣,٤
٢-٣	%٥٠,٥
٤-٥	%١٨,٧
٦ أولاد وأكثر	%٤



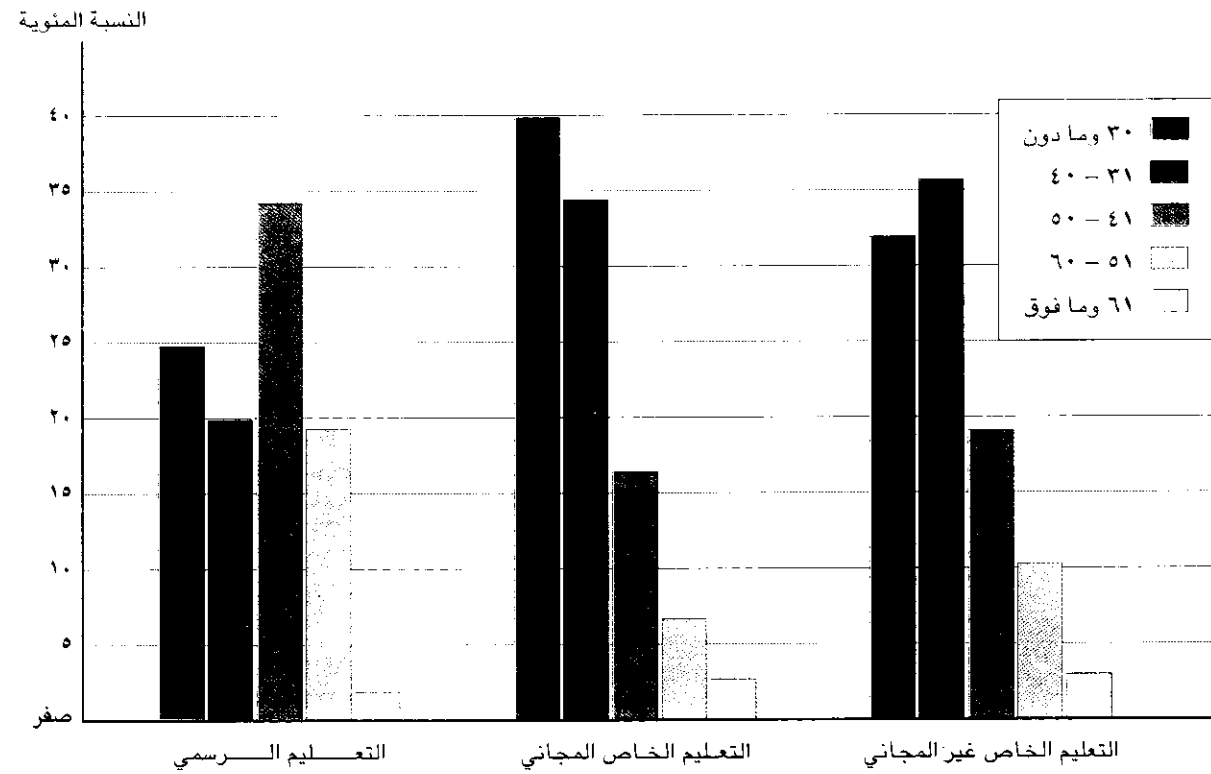
توزع المعلمين، بحسب الوضع العائلي والجنس، على قطاعات التعليم  
للسنة الدراسية ٢٠٠٠-٢٠٠١

قطاع التعليم	الوضع العائلي	عازب	متاهل	مطلق	ارمل	هاجر	غير محدد	المجموع	الجنس	
									ذكور	اناث
رسمي	ذكور	٢٤٣٨	١٠٧٣٠	٧٠	٤٠	١	٤	١٣٢٨٣		
	اناث	٨٨١٩	١٥٧٩٠	٣٠٩	٦١٦	١٣	٤	٢٥٥٥١		
	المجموع	١١٢٥٧	٢٦٥٢٠	٣٧٩	٦٥٦	١٤	٨	٣٨٨٣٤		
خاص مجاني	ذكور	٢٢١	٦١٤	٤	٠	٠	٠	٨٣٩		
	اناث	٢٩٣٧	١٩٠٤	٣٨	٧٣	١	٤	٤٩٥٧		
	المجموع	٣١٥٨	٢٥١٨	٤٢	٧٣	١	٤	٥٧٩٦		
خاص غير مجاني	ذكور	٢٨٢٤	٧٣٠٤	٣٩	٢٧	٤	٥	١٠٢٠٣		
	اناث	١٢٦٥٣	١٣٢٦٧	٣٨٤	٤٨٤	٣١	٢٠	٢٦٨٣٩		
	المجموع	١٥٤٧٧	٢٠٥٧١	٤٢٣	٥١١	٣٥	٢٥	٣٧٠٤٢		
المجموع العام	ذكور	٥٤٨٣	١٨٦٤٨	١١٣	٦٧	٥	٩	٢٤٣٢٥		
	اناث	٢٤٤٠٩	٣٠٩٦١	٧٣١	١١٧٣	٤٥	٢٨	٥٧٣٤٧		
	المجموع	٢٩٨٩٢	٤٩٦٠٩	٨٤٤	١٢٤٠	٥٠	٣٧	٨١٦٧٢		

٣-٥- حسب العمر

يتوزع عدد المعلمين، في كل قطاع تعليمي، بحسب العمر، الى النسب المئوية التالية :

العمر	رسمي	خاص مجاني	خاص غير مجاني
٣٠ وما دون	%٢٤,٧	%٣٩,٨	%٣١,٩
٣١ - ٤٠	%١٩,٩	%٣٤,٤	%٣٥,٧
٤١ - ٥٠	%٣٤,٢	%١٦,٤	%١٩,١
٥١ - ٦٠	%١٩,٣	%٦,٧	%١٠,٣
٦١ وما فوق	%١,٩	%٢,٧	%٣
المجموع	% ١٠٠	% ١٠٠	% ١٠٠



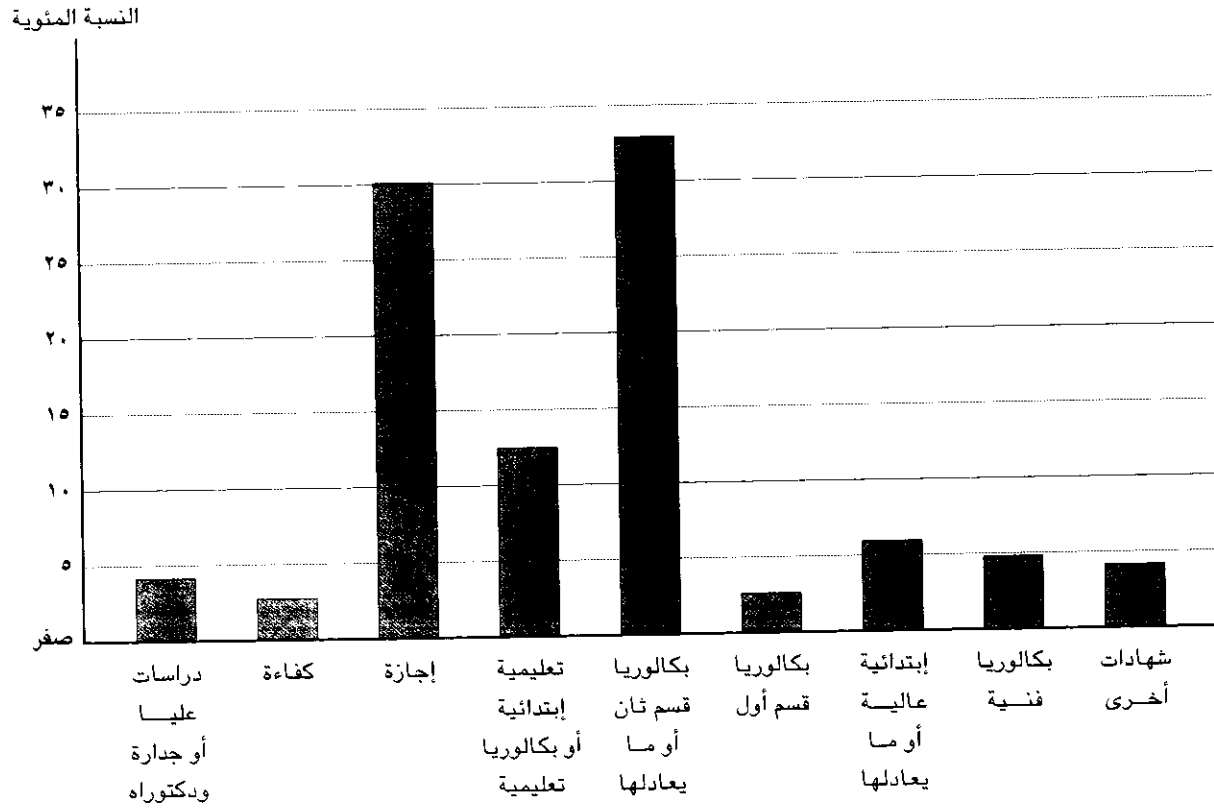
المجموع	٦ اولاد وأكثر	٥-٤	٣-٢	ولد	دون اولاد	عدد الاولاد	قطاع التعليم
٢٧٥٧٧	١٥٨٦	٦٩٣٢	١٣٢٠٢	٢٩٠٥	٢٩٥٢	رسمي	
٢١٣٨	١٤٣	٤٠٤	١١٧٥	٤٢٩	٤٨٧	خاص مجاني	
٢١٥٦٥	٢٣٠	٢٣٢٢	١١٧٦٦	٣٦٣٠	٣٥١٧	خاص غير مجاني	
٥١٧٨٠	٢٠٥٩	٩٦٥٨	٢١١٤٣	٦٩٦٤	٦٩٥٦	المجموع	

توزع عدد المعلمين، المتأهلين والمطلقين والارامل والهاجرين، بحسب عدد اولادهم على قطاعات التعليم للسنة الدراسية ٢٠٠١-٢٠٠٠

٣-٦- حسب المستوى العلمي وعدد المدارس التي يدرسون فيها:

بلغ مجموع أفراد الهيئة الإدارية والتعليمية في جميع قطاعات التعليم في لبنان ٨١٦٧٢ معلماً ومعلمة، منهم من احتسب أكثر من مرة في الجداول الإحصائية السابقة وعددهم ٧٠٨٢ معلماً ومعلمة، يدرسون في أكثر من مدرسة واحدة، وهم يعتبرون كمعلم فعلي في كل مدرسة. يكون عدد أفراد الهيئة الإدارية والتعليمية الفعلي ٧٤٥٩٠ معلماً ومعلمة موزعين بحسب مستواهم العلمي، على النسب المئوية التالية:

دراسات عليا أو جدارة ودكتوراه	٤,١٤ %
كفاءة	٢,٧٣ %
إجازة	٣٠,١١ %
التعليمية الابتدائية أو البكالوريا التعليمية	١٢,٤٩ %
بكالوريا قسم ثان أو ما يعادلها	٣٢,٩٣ %
بكالوريا قسم أول	٢,٦٢ %
الابتدائية العالية أو ما يعادلها	٥,٩٧ %
البكالوريا الفنية	٤,٨٣ %
الشهادات الأخرى	٤,١٨ %



المجموع	٣٨٨٣٤	٥٧٩٦	٣٧٠٤٢	٨١٦٧٢
وما فوق	٦١	١٥٤	١١١٩	١٩٨٧
٦٠-٥٩	٢٦٥٣	١٤٠	١٣٦٩	٤١٦٢
٥٥-٥١	٤٨٥٠	٢٥١	٢٤٥٠	٧٥٥١
٥٠-٤٦	٦٥٢٧	٤٢٦	٣١٠٢	١٠٠٥٥
٤٥-٤١	٦٧٦٩	٥٢٥	٣٩٧٦	١١٢٧٠
٤٠-٣٦	٣٩٦٠	٨٦١	٥٩٤٨	١٠٧٦٩
٣٥-٣١	٣٧٦٩	١١٣٥	٧٢٦٧	١٢١٧١
٣٠-٢٦	٥٠٤١	١٠٣١	٦٧٢٨	١٢٨١٠
٢٥-٢١	٤٠٩٣	١٠٢٨	٤٥٣٦	٩٦٥٧
٢٠ وما دون	٤٥٨	٢٤٥	٥٣٧	١٢٤٠
المعز	رسمي	خاص مجاني	خاص غير مجاني	المجموع

توزيع عدد المعلمين بحسب العمر على قطاعات التعليم للسنة الدراسية ٢٠٠١-٢٠٠٠

توزع مجموع المعلمين الفعلي في لبنان، بحسب عدد المدارس التي يدرسون فيها،  
على اعلى شهادة للسنة الدراسية ٢٠٠٠-٢٠٠١

الشهادة	عدد المدارس	مدرسة واحدة	مدرستان	ثلاث مدارس واكثر	المجموع
دكتوراه	٤٤١	٨٣	١٨	٥٤٢	
هندسة	٣٣٣	٤٢	٧	٣٨٢	
دراسات عليا وجدارة	٢٠٢٤	٤٥٨	٦٥	٢٥٤٧	
كفاءة	١٤٣٣	٥٠٤	١٠٢	٢٠٣٩	
اجازة	١٨٩٤٧	٣٠٦٠	٤٥٤	٢٢٤٦١	
دبلوم جامعي	٦٥٣	٧٧	١٤	٧٤٤	
التعليمية الابتدائية أو البكالوريا التعليمية	٨٩٤١	٣٤٢	٣٣	٩٣١٦	
بكالوريا القسم الثاني او ما يعادلها	٢٣٩٠٨	٥٧٤	٨٢	٢٤٥٦٤	
التعليمية المتوسطة	٢٢٧	١٩	٢	٢٤٨	
بكالوريا القسم الاول	١٩١٤	٣٧	٥	١٩٥٦	
الابتدائية العالية او ما يعادلها	٤٣٩٠	٥٥	٩	٤٤٥٤	
الامتياز الفني	١٠٤٨	٣٣	٤	١٠٨٥	
البكالوريا الفنية	٣٥٦٨	٣٢	٦	٣٦٠٦	
شهادة مدرسية	٧٢	٣	١	٧٦	
غيرها من الشهادات المهنية والفنية	٩٦	٥	٢	١٠٣	
غيرها من الشهادات التعليمية	١٣٤	٥	١	١٤٠	
غير محدد	٣٢٠	٤	٣	٣٢٧	
المجموع	٦٨٤٤٩	٥٣٣٣	٨٠٨	٧٤٥٩٠	

توزع مجموع المعلمين الفعلي، في قطاع التعليم الرسمي، بحسب عدد المدارس التي يدرسون فيها  
على اعلى شهادة للسنة الدراسية ٢٠٠٠-٢٠٠١

الشهادة	عدد المدارس	مدرسة واحدة	مدرستان	ثلاث مدارس واكثر	المجموع
دكتوراه	١٦٠	٤٩	٧	٢١٦	
هندسة	٥٨	٢٣	٤	٨٥	
دراسات عليا وجدارة	٨٣٤	٣٢٠	٤٤	١١٩٨	
كفاءة	١٠٩٩	٤٧٦	٩٦	١٦٧١	
اجازة	٧٨٨٤	٢٣٩٤	٣٧١	١٠٦٤٩	
دبلوم جامعي	١٧٠	٤٥	١٠	٢٢٥	
التعليمية الابتدائية أو البكالوريا التعليمية	٨٥٤٥	٣١٨	٢٨	٨٨٩١	
بكالوريا القسم الثاني او ما يعادلها	٩٩٦٧	٣٤٧	٥٦	١٠٣٧٠	
التعليمية المتوسطة	١٧٧	١٨	٢	١٩٧	
بكالوريا القسم الاول	٤٤٦	٢٥	٥	٤٧٦	
الابتدائية العالية او ما يعادلها	٢١٥٦	٢٧	٥	٢١٨٨	
الامتياز الفني	١٢٩	٩	٣	١٤١	
البكالوريا الفنية	٤٨١	١٨	١	٥٠٠	
شهادة مدرسية	٤	١	-	٥	
غيرها من الشهادات المهنية والفنية	١٨	-	١	١٩	
غيرها من الشهادات التعليمية	١٦	٤	١	٢١	
غير محدد	٣٢	٢	٢	٣٦	
المجموع	٣٢١٧٦	٤٠٧٦	٦٣٦	٣٦٨٨٨	

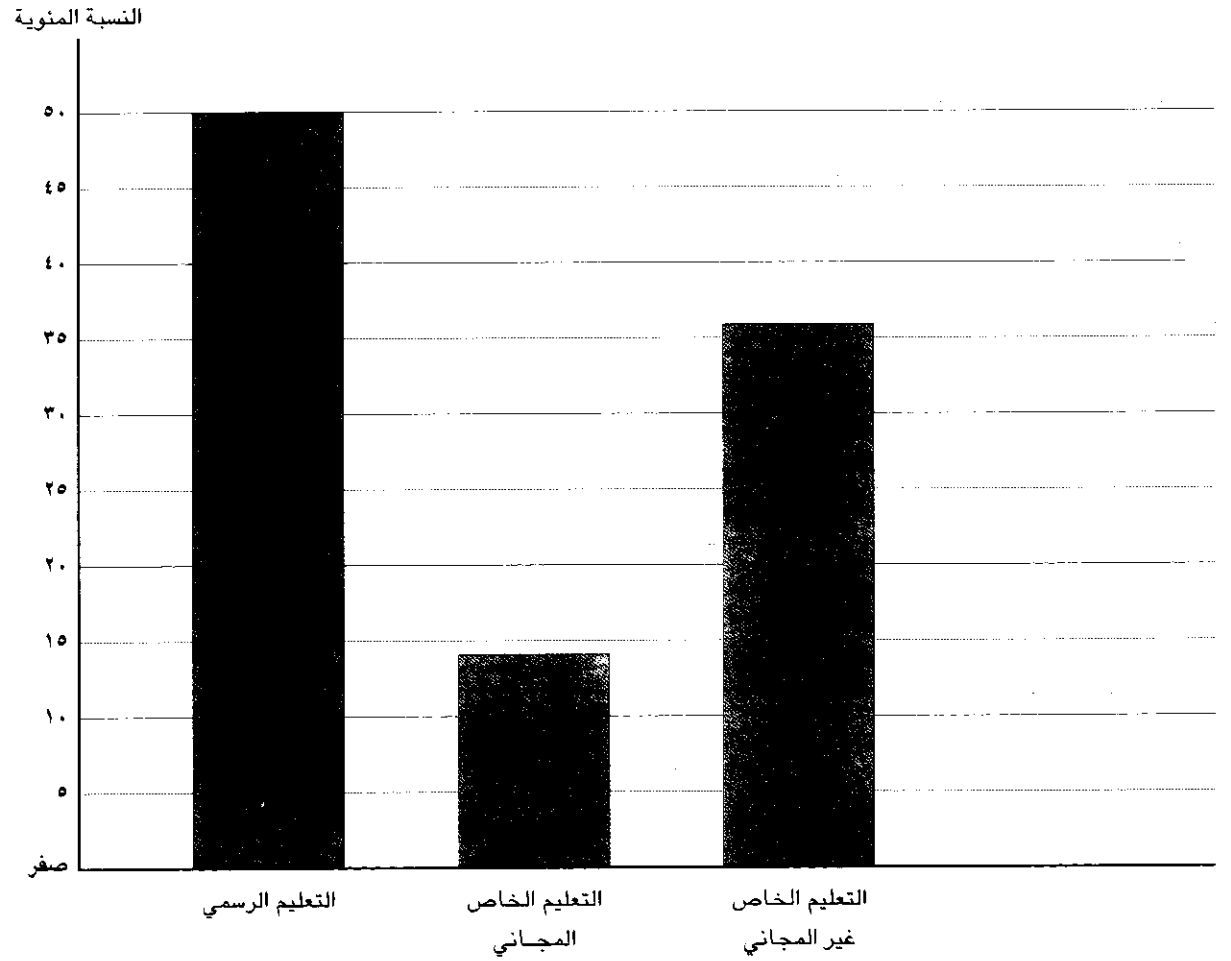
#### ٤- المدارس

بلغ عدد المدارس خلال السنة الدراسية ٢٠٠٠-٢٠٠١ في جميع قطاعات التعليم العام ما قبل الجامعي ٢٦٧١ مدرسة، تعرض وفقاً للتفصيل التالي :

#### ٤-١- حسب قطاعات التعليم :

يتوزع مجموع المدارس على قطاعات التعليم الى النسب المئوية التالية :

رسمي	٥٠ %
خاص مجاني	١٤,١ %
خاص غير مجاني	٣٥,٩ %



توزع مدارس التعليم العام بحسب المراحل التعليمية، على قطاعات التعليم  
للسنة الدراسية ٢٠٠٠-٢٠٠١

المجموع العام	المدارس الثانوية				المدارس المتوسطة				المدارس الابتدائية			المعلومات العامة	
	ثانوية متوسطة ما قبل الابتدائية	ثانوية متوسطة ابتدائية ما قبل الابتدائية	ثانوية متوسطة ابتدائية	ثانوية متوسطة	متوسطة ما قبل الابتدائية	متوسطة ابتدائية ما قبل الابتدائية	متوسطة ابتدائية	متوسطة	المجموع	ابتدائية ما قبل الابتدائية	ابتدائية		مدارس ما قبل الابتدائية
١٣٣٥	٢٠٠	٠	٠	١١٥	٠	٥٨٦	١٣٢	٤٣	٣٣٥	٢٩٢	٤٣	٣٩	رسمي
٣٧٧	٠	٠	٠	٠	٠	٠	٠	٠	٣٧١	٣١٥	٥٦	٦	خاص مجاني
٩٥٩	٣٨١	٣	٣٢٠	٣٩	٩	٤١٦	١٩	٢٨٨	١٧	٩٢	١٤٤	١٨	خاص غير مجاني
٢٦٧١	٥٨١	٣	٣٢٠	١٥٤	٩٤	١١٧٧	١٩	٨٧٤	١٤٩	١٣٥	٨٥٠	٦٣	المجموع

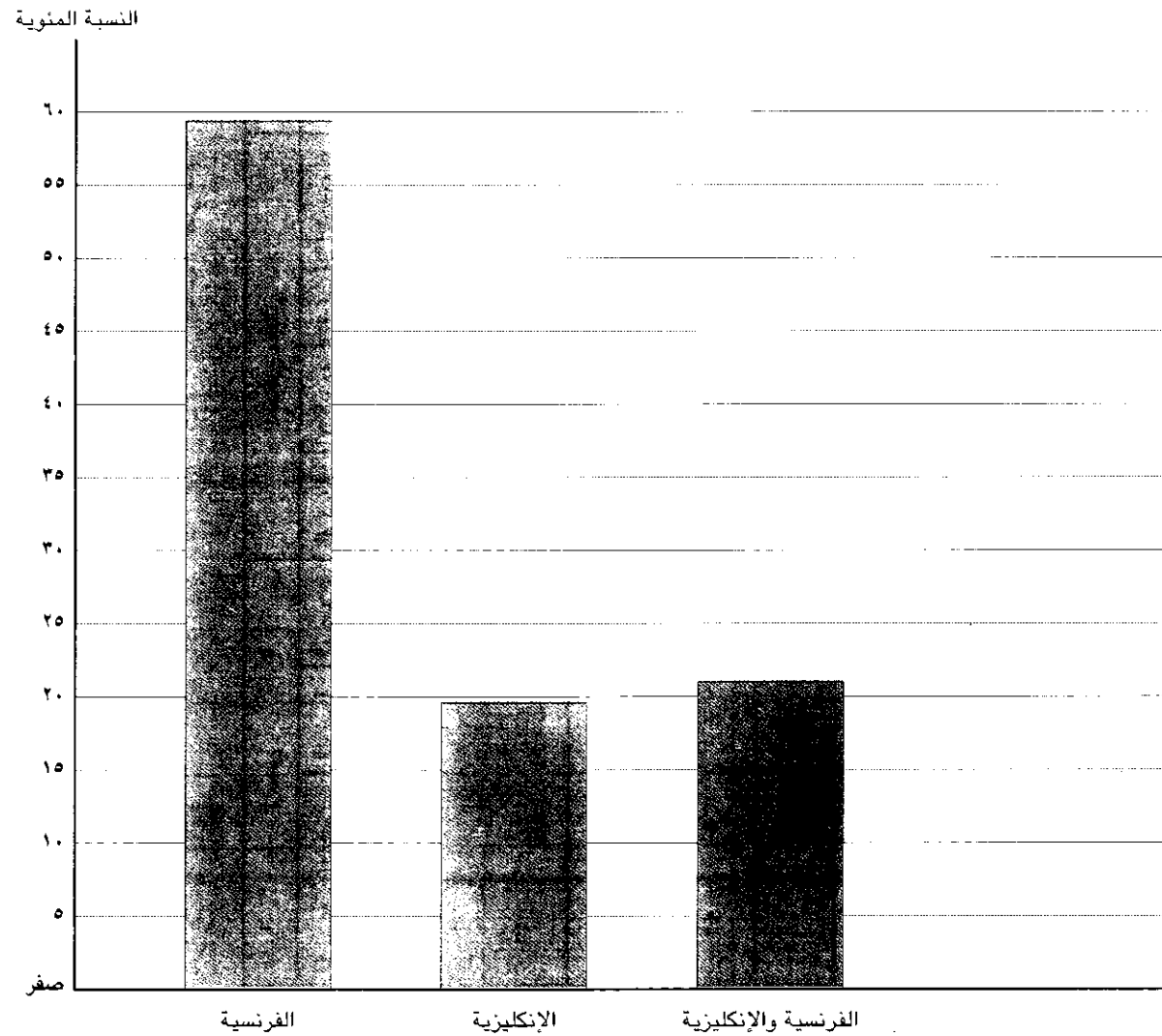
يتوزع مجموع المدارس على قطاعات التعليم وعلى المحافظات الى النسب المئوية التالية:

المحافظة	رسمي	خاص مجاني	خاص غير مجاني	المجموع
بيروت	٢,٣ %	٠,٨ %	٤,٥ %	٧,٦ %
جبل لبنان (ضواحي بيروت)	٤,١ %	٢,٧ %	١٠,٩ %	١٧,٧ %
جبل لبنان (ما عدا ضواحي بيروت)	٧ %	١,٤ %	٥,٢ %	١٣,٦ %
لبنان الشمالي	١٦,٢ %	٢,٨ %	٥,٣ %	٢٤,٣ %
البقاع	٩,٦ %	٣,٧ %	٤,٨ %	١٨,١ %
لبنان الجنوبي	٥,٧ %	١,٤ %	٣,٣ %	١٠,٤ %
النبطية	٥,١ %	١,٣ %	١,٩ %	٨,٣ %
المجموع	٥٠ %	١٤,١ %	٣٥,٩ %	١٠٠ %

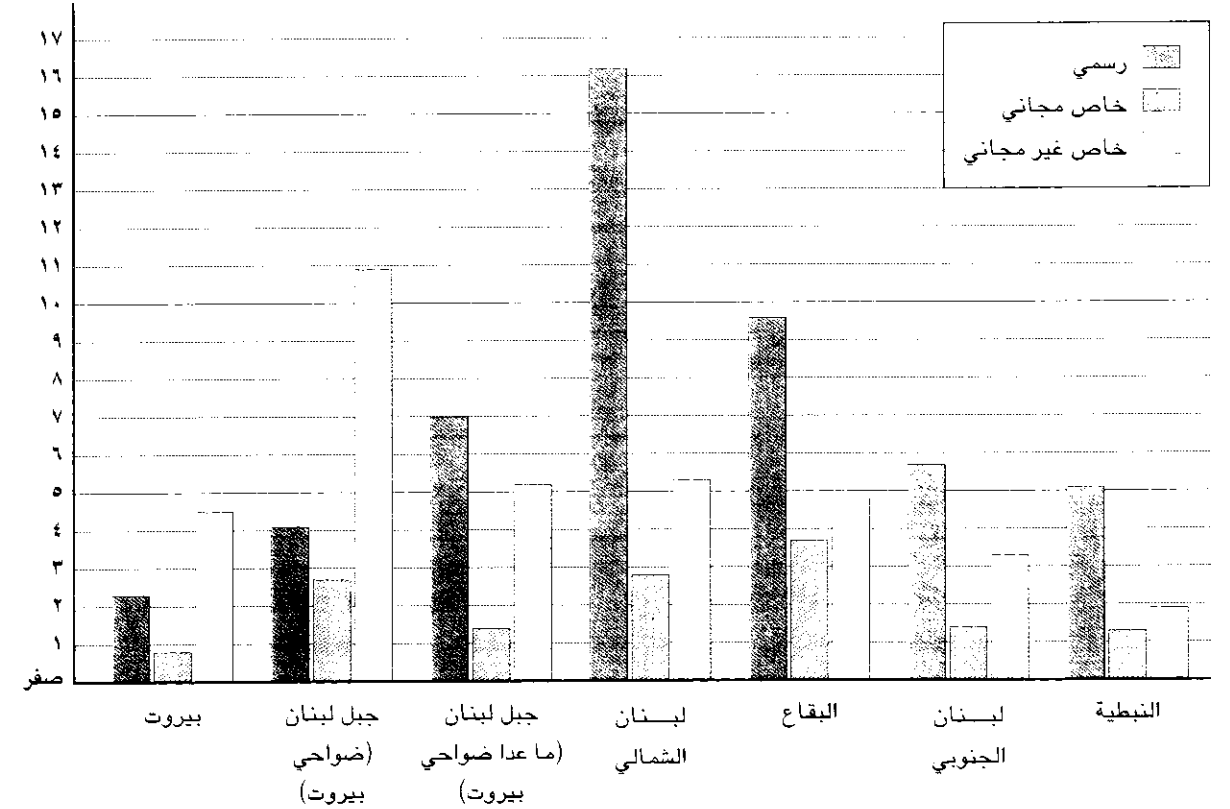
#### ٤-٢- حساب اللغة الأجنبية الأساسية :

كما يتوزع مجموع المدارس في لبنان وفي جميع قطاعات التعليم العام، بحسب لغة التعليم الأجنبية الأساسية، للسنة الدراسية ٢٠٠٠-٢٠٠١، الى النسب المئوية التالية :

الفرنسية	٥٩,٤ %
الإنكليزية	١٩,٦ %
الفرنسية والإنكليزية	٢١ %



النسبة المئوية





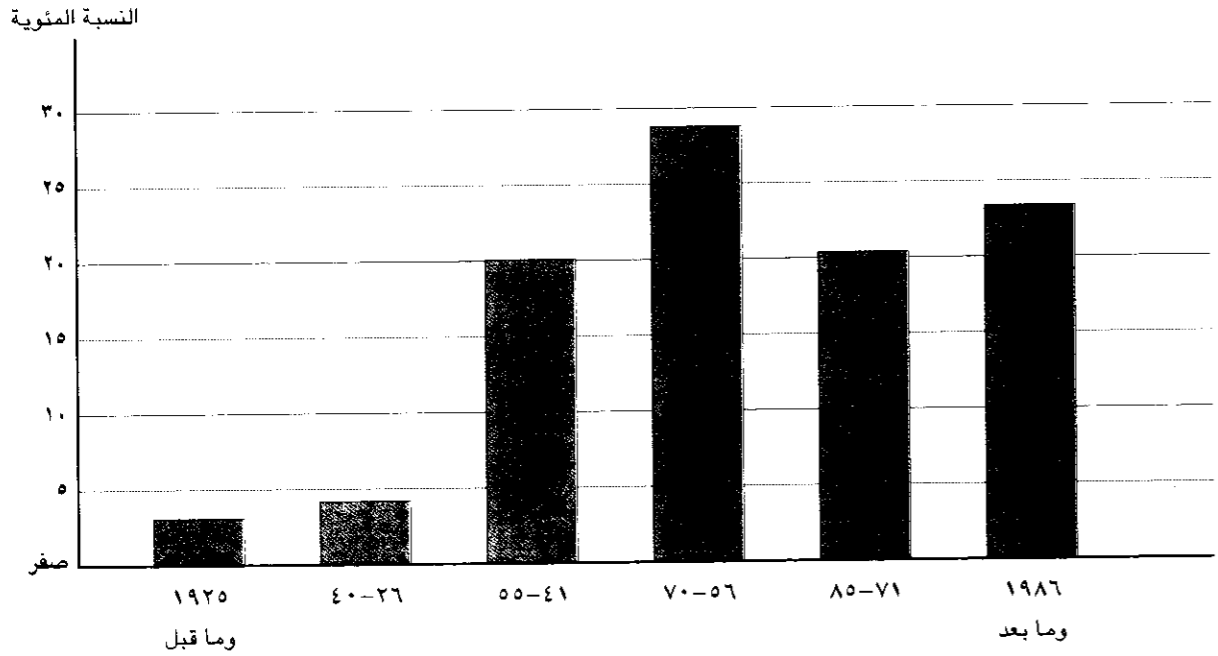
توزيع مدارس التعليم العام على المحافظات وقطاعات التعليم،  
بحسب اللغة الأساسية غير العربية المعتمدة لتعليم مواد المنهج،  
للسنة الدراسية ٢٠٠١-٢٠٠٠

المجموع	المجموع		خاص غير مجالي		خاص مجالي		رسمي		القطاع			
	الفرنسية	الانكليزية	الفرنسية	الانكليزية	الفرنسية	الانكليزية	الفرنسية	الانكليزية				
٢٠١	٥١	٥٣	٩٧	٣٣	٣٧	٤٧	٢٣	٧	٦	١٠	٤٠	بيروت
٤٧٣	١٥٣	١٢٧	١٩٣	٢٩٢	٩٩	١١٠	٧١	٣٤	٢٠	١٧	٦٦	جبل لبنان - ما عدا بيروت
٣١٣	٦٧	٩١	٢٠٥	١٣٩	٣٦	٦٥	٣٨	٢	٦	٣٠	١١٠	ضواحي بيروت
٦٤٨	٢٥	١٥	٦٠٨	١٤١	١٦	١١٧	٧٤	١	٢	٧١	٤٢٠	لبنان الشمالي
٤٨٤	٩٠	١٢٥	٢٦٩	١٢٩	٣٣	٥٤	٩٨	٢٦	٢٦	٤٦	١٦٩	البقاع
٢٧٩	١٠٤	٨٢	٩٣	٨٩	٣٩	١٣	٣٧	١٧	١٥	٥	٧٥	لبنان الجنوبي
٢٢٣	٧٢	٣١	١٢٠	٥٢	٢٤	١٥	٣٦	٢٠	٥	١١	٩٤	المنطقة
٢١٧١	٥٦٢	٥٢٤	١٥٨٥	٩٥٩	٢٨٠	٤٢١	٣٧٧	١٠٧	٨٠	١٩٠	٩٧٤	المجموع

٤-٣- توزيع المدارس حسب تاريخ بدء مزاولة النشاط :

يتوزع مجموع عدد المدارس في لبنان لجهة تاريخ بدء مزاولة النشاط، الى النسب المئوية التالية:

١٩٢٥ وما قبل	% ٣,١
١٩٢٦ حتى ١٩٤٠	% ٤,٢
١٩٤١ حتى ١٩٥٥	% ٢٠,١
١٩٥٦ حتى ١٩٧٠	% ٢٨,٨
١٩٧١ حتى ١٩٨٥	% ٢٠,٤
١٩٨٦ وما بعد	% ٢٣,٤



توزع عدد مدارس التعليم العام، لجهة تاريخ بدء مزاولة النشاط،  
على قطاعات التعليم للسنة الدراسية ٢٠٠٠-٢٠٠١

المجموع	١٩٨٦ وما بعد	١٩٧١ حتى ١٩٨٥	١٩٥٦ حتى ١٩٧٠	١٩٤١ حتى ١٩٥٥	١٩٢٦ حتى ١٩٤٠	١٩٢٥ وما قبل	سنة بدء مزاولة النشاط قطاع التعليم
١٣٣٥	١٩٠	٢٧٩	٣٨٠	٣٨٤	٦٣	٣٩	رسمي
٣٧٧	٦٨	٦٧	١٥١	٦٠	١٨	١٣	خاص مجاني
٩٥٩	٣٦٧	١٩٨	٢٣٦	٩٤	٣٢	٣٢	خاص غير مجاني
٢٦٧١	٦٢٥	٥٤٤	٧٦٧	٥٣٨	١١٣	٨٤	المجموع

٤-٤- توزع المدارس حسب جنس تلاميذها :

يتوزع مجموع مدارس التعليم العام في لبنان حسب جنس تلاميذها، للسنة الدراسية ٢٠٠٠-٢٠٠١، بالنسبة لكل قطاع تعليمي كما يلي:

التعليم الرسمي:

الجنس	النسب المئوية
للبنين	٤,٤ %
للبنات	٧,٧ %
مختلطة	٨٧,٩ %

التعليم الخاص المجاني:

الجنس	النسب المئوية
للبنات	١,٣ %
مختلطة	٩٨,٧ %

التعليم الخاص غير المجاني:

الجنس	النسب المئوية
للبنين	٠,٩ %
للبنات	٠,٦ %
مختلطة	٩٨,٥ %

توزيع عدد مدارس التعليم العام على المحافظات وقطاعات التعليم  
بحسب جنس تلاميذها للسنة الدراسية ٢٠٠٠-٢٠٠١

المجموع العام	خاص غير مجاني			خاص مجاني			رسمي			القطاع المحافظة	
	المجموع	محافظة	البنات	المجموع	محافظة	البنات	المجموع	محافظة	البنات		
٢٠١	١١٧	١١٤	٢	٢٣	٢٠	٣	٦١	٢٥	٢٢	١٤	بيروت
٤٧٣	٢٩٢	٢٨٦	١	٧١	٧١	٠	١١٠	٨٦	١٥	٩	جبل لبنان - صولي بيروت
٣٩٣	١٣٩	١٣٦	١	٣٨	٣٨	٠	١٨٦	١٨٤	١	١	جبل لبنان - ما عدا صولي بيروت
٦٤٨	١٤١	١٤٠	١	٧٤	٧٤	٠	٤٣٣	٣٥٤	٤٩	٣٠	لبنان الشمالي
٤٨٤	١٢٩	١٢٩	٠	٩٨	٩٧	١	٢٥٧	٢٤٨	٧	٢	البقاع
٢٧٩	٨٩	٨٧	١	٣٧	٣٦	١	١٥٣	١٤٤	٧	٢	لبنان الجنوبي
٢٢٣	٥٢	٥٢	٠	٣٦	٣٦	٠	١٣٥	١٣٢	٢	١	البيطية
٢١٧١	٩٥٩	٩٤٤	٦	٣٧٧	٣٧٢	٥	١٣٣٥	١١٧٣	١٠٣	٥٩	المجموع

## التعليم المهني والتقني

للسنة الدراسية ٢٠٠٠-٢٠٠١

### ١- التعليم الرسمي

١-١- المدارس

١-٢- الطلاب

١-٣- أفراد الهيئة الإدارية والتعليمية

### ٢- التعليم الخاص

٢-١- المدارس

٢-٢- الطلاب

٢-٣- أفراد الهيئة الإدارية والتعليمية

### ٣- التعليم المهني والتقني (رسمي وخاص)

٣-١- الطلاب

٣-٢- الخريجون

## التعليم المهني والتقني

### ١- التعليم الرسمي :

#### ١-١- المدارس

بلغ مجموع المدارس والمعاهد المهنية والتقنية الرسمية العاملة للعام الدراسي ٢٠٠٠-٢٠٠١ / ٤٠ مدرسة ومعهداً .

تتوزع هذه المؤسسات التعليمية على المحافظات اللبنانية على الشكل التالي :

بيروت	٤ مدارس
جبل لبنان (ضواحي بيروت)	٩ مدارس
جبل لبنان ( ما عدا ضواحي بيروت)	٤ مدارس
لبنان الشمالي	٤ مدارس
البقاع	٩ مدارس
لبنان الجنوبي	٦ مدارس
النبطية	٤ مدارس

إن القطاع المهني والتقني الرسمي يعد الطلاب لنيل شهادات رسمية تتراوح مدة الدراسة لكل منها كما يلي :

اسم الشهادة	مدة الدراسة (بالسنوات)
الكفاءة المهنية	٢
التكميلية المهنية	٢
الثانوية المهنية	٣
البكالوريا الفنية	٣
الامتياز الفني	٣
الإجازة التعليمية الفنية	٤
الإجازة الفنية	٤

٢-١- الطلاب

بلغ عدد الطلاب في التعليم المهني والتقني الرسمي للسنة الدراسية ٢٠٠٠-٢٠٠١

٢١٧٤٣ طالباً موزعين، بحسب الجنس، على الشكل التالي :

إناث	% ٣٦,٠٧
ذكور	% ٦٣,٩٣

أما توزع الطلاب بالنسب المئوية على المحافظات فهو كما يلي :

بيروت	% ١٠,٨٨
جبل لبنان (ضواحي بيروت)	% ٢٥,٨٥
جبل لبنان (ما عدا ضواحي بيروت)	% ٦,٢٢
لبنان الشمالي	% ١٦,١٩
البقاع	% ٢١,٤٧
لبنان الجنوبي	% ١٢,٤٥
النبطية	% ٦,٩٤

٣-١- أفراد الهيئة الإدارية والتعليمية

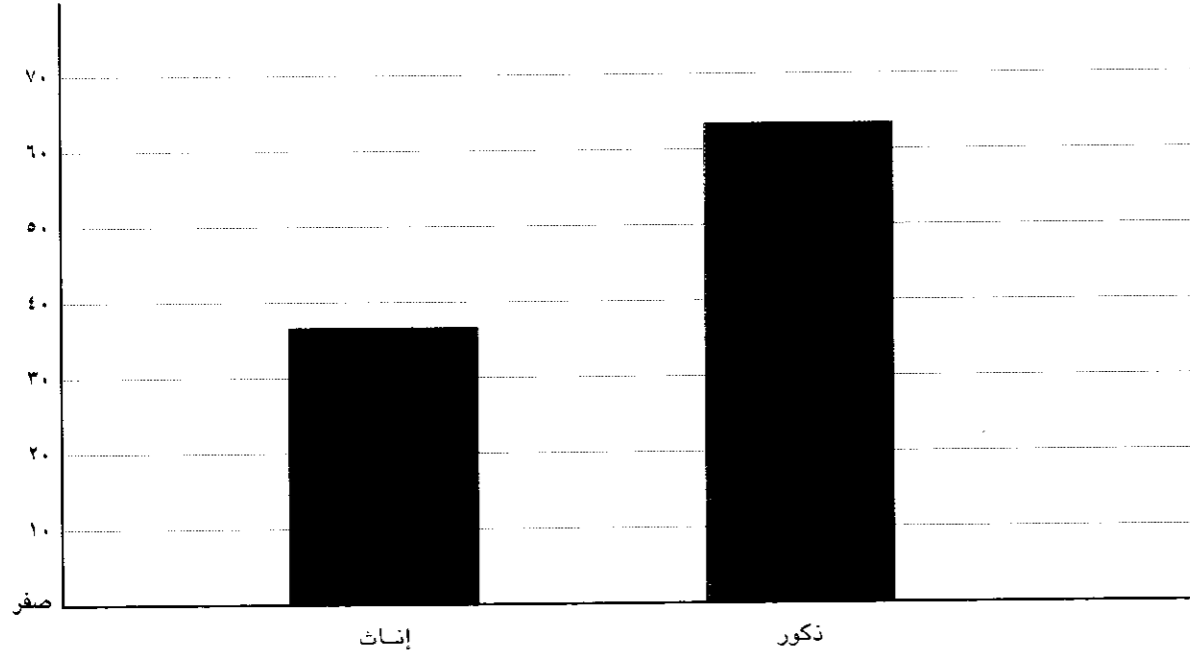
بلغ عدد أفراد الهيئة الإدارية والتعليمية في التعليم المهني والتقني الرسمي

للسنة الدراسية ٢٠٠٠-٢٠٠١ / ٤١٠٩ معلماً وإدارياً، موزعين بحسب الجنس

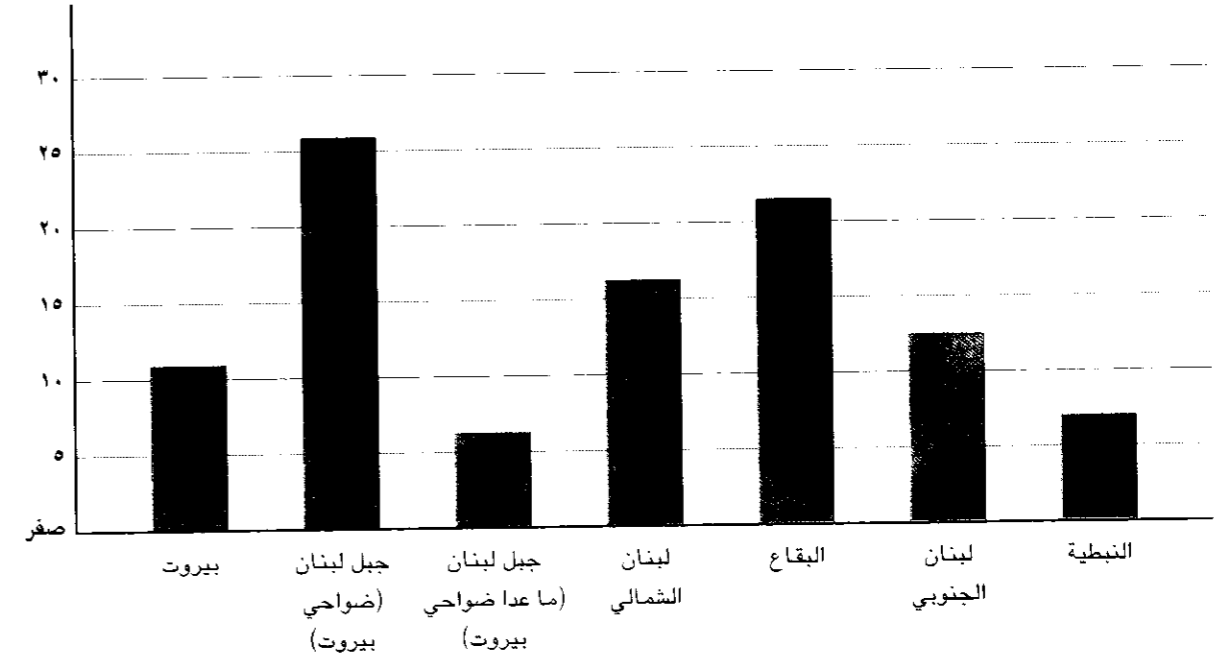
على الشكل التالي :

إناث	% ٣٦,٦٠
ذكور	% ٦٣,٤٠

النسبة المئوية



النسبة المئوية



التعليم المهني والتقني - الرسمي  
٢٠٠٠-٢٠٠١

توزيع المعلمين حسب الجنس والوظيفة على المحافظات  
توزيع المدارس حسب المحافظات

المحافظة	عدد المدارس	الهيئة الادارية والتعليمية						
		الجنس			الوظيفة			
		ذكور	انثى	المجموع	اداري	يعلم	اداري ويعلم	
بيروت	٤	٢٠٣	١٠٥	٣٠٨	١٧	٧٤٨	٤٣	٣٠٨
جبل لبنان - ضواحي بيروت	٩	٦٢٤	٣٤٣	٩٦٧	٨٠	٨٤٢	٤٥	٩٦٧
جبل لبنان - ما عدا ضواحي بيروت	٤	١٦٦	١١١	٢٧٧	٢٠	٧٤٨	٩	٢٧٧
لبنان الشمالي	٤	٣٤٦	٣١٦	٦٦٢	٤٦	٦١٦	٠	٦٦٢
البقاع	٩	٧١٨	٣٠٤	١٠٢٢	٤١	٩٥٢	٢٩	١٠٢٢
لبنان الجنوبي	٦	٣٥٩	٢٢٥	٥٨٤	٣٠	٥٥٥	٩	٥٨٤
النبطية	٤	١٨٩	١٠٠	٢٨٩	٢٠	٢٦١	٨	٢٨٩
المجموع العام	٤٠	٢٦٠٥	٣٠٠٤	٥٦٠٩	٢٥٤	٣٧١٢	١٤٣	٥٦٠٩

التعليم المهني والتقني - الرسمي

توزيع الطلاب في التعليم المهني والتقني الرسمي بحسب الشهادات والجنس على المحافظات  
للسنة الدراسية ٢٠٠٠-٢٠٠١

معلومات العامة	مجموع الشهادات الرسمية				الشهادات الرسمية													
	مجموع الشهادة الرسمية		الاجازة التعليمية الفنية		الاجازة الفنية		الاجازة التقني											
	انثى	ذكر	انثى	ذكر	انثى	ذكر	انثى	ذكر										
المحافظة	٢١٧٤٣	٧٨٤٣	١٣٩٠٠	١٤٤	٣٣٠	٣٩	٧١٥	٢٠٦١	٣٢٧١	٥١٨٥	٨١٥٧	٢	٥٨٨	٤١٢	٧٥٣	٠	٨٦	المجموع العام
بيروت	٢٣٦٥	٦٤٠	١٧٢٥	٨٧	١٨٦	٠	٩١	٢٠٢	٦٩١	٣٥١	٧٥٧	٠	٠	٠	٠	٠	٠	بيروت
جبل لبنان - ضواحي بيروت	٥٦٢٠	١٩٤٤	٣٦٧٦	٥٧	١٤٤	٣٩	٦٢٤	١٠٢٩	١٤٧٩	٧٩٨	١٣١٧	١	١٠٧	٢٠	٥	٠	٠	جبل لبنان - ما عدا بيروت
جبل لبنان الشمالي	١٣٥٣	٤٧٥	٨٧٨	٠	٠	٠	٠	١٥	٢٣	٤٤٢	٧٢٨	١	٢٩	١٧	٩٨	٠	٠	ضواحي بيروت
لبنان الشمالي	٣٥٢٠	١٢٥٨	٢٢٦٢	٠	٠	٠	٠	٣٣٥	٥١٩	٨٥١	١٤٣٠	٠	١٧٤	٧٢	١١٥	٠	٢٤	لبنان الشمالي
البقاع	٤٦٦٨	١٨٥٧	٢٨١١	٠	٠	٠	٠	٣٥١	٤٥٧	١٣٨٦	١٧٩١	٠	١٢٦	١٢٠	٣٧٥	٠	٦٢	البقاع
لبنان الجنوبي	٢٧٠٨	٩٨٤	١٧٢٤	٠	٠	٠	٠	١٢٩	١٠٢	٧٩٩	١٤٥٧	٠	٩٧	٥٦	٦٨	٠	٠	لبنان الجنوبي
النبطية	١٥٠٩	٦٨٥	٨٢٤	٠	٠	٠	٠	٠	٠	٥٥٨	٦٧٧	٠	٥٥	١٢٧	٩٢	٠	٠	النبطية

## ٢- التعليم الخاص :

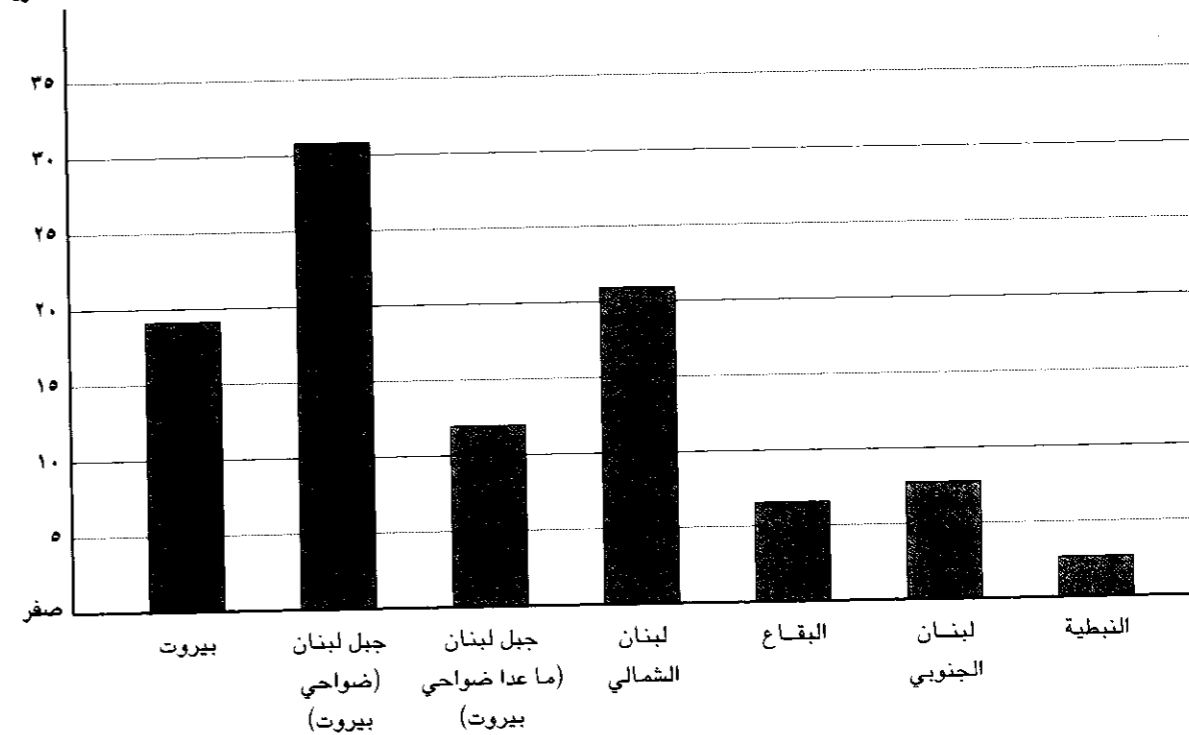
### ٢-١- المدارس :

بلغ مجموع المدارس والمؤسسات المهنية والتقنية الخاصة للعام الدراسي ٢٠٠٠-٢٠٠١ ٣٣٤ مدرسة ومعهداً.

تتوزع هذه المؤسسات التعليمية على المحافظات اللبنانية الى النسب المئوية التالية :

بيروت	١٩,١٦ %
جبل لبنان (ضواحي بيروت)	٣٠,٨٤ %
جبل لبنان ( ما عدا ضواحي بيروت)	١١,٩٨ %
لبنان الشمالي	٢٠,٩٦ %
البقاع	٦,٥٩ %
لبنان الجنوبي	٧,٧٨ %
النبطية	٢,٦٩ %

النسبة المئوية



### ٢-٢- الطلاب

بلغ مجموع طلاب التعليم المهني والتقني في القطاع الخاص للسنة الدراسية ٢٠٠٠-٢٠٠١ ٥٦١٧٤ طالباً وطالبة .

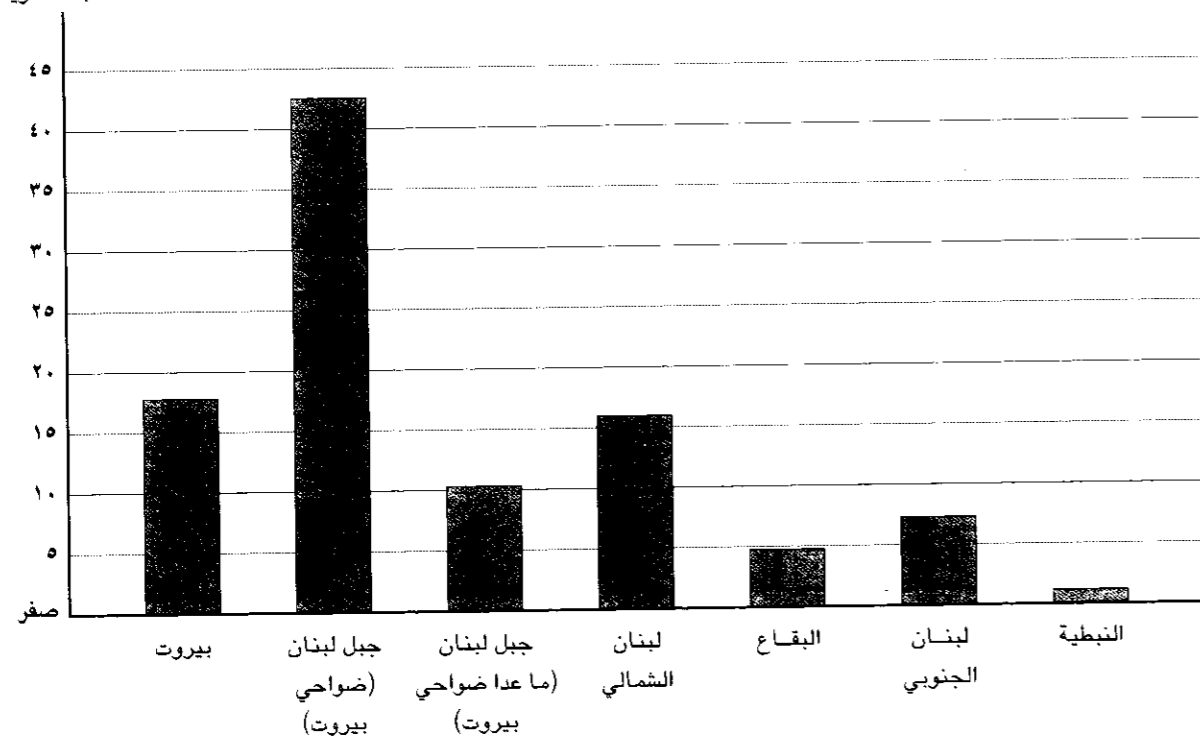
٥٨,٣٠ % منهم يتأهلون للاشتراك في الامتحانات الرسمية التي تعدها المديرية العامة للتعليم المهني والتقني.

٤١,٧٠ % يتأهلون لنيل إجازات خاصة تمنحها المدارس الخاصة وتصدقها المديرية العامة للتعليم المهني والتقني .

أما توزع مجموع الطلاب على المحافظات فهو بالنسب المئوية التالية :

بيروت	١٧,٨٠ %
جبل لبنان (ضواحي بيروت)	٤٢,٥٧ %
جبل لبنان ( ما عدا ضواحي بيروت)	١٠,٣٤ %
لبنان الشمالي	١٦ %
البقاع	٤,٧٨ %
لبنان الجنوبي	٧,٣٢ %
النبطية	١,١٩ %

النسبة المئوية



تعليم المهني والتقني - الخاص  
٢٠٠٠-٢٠٠١

توزيع المدارس على المحافظات  
توزيع المعلمين بحسب الجنس والوظيفة على المحافظات

الهيئة الادارية والتعليمية							عدد المدارس	المعلومات العامة	المحافظة
الوظيفة			الجنس						
المجموع	اداري ويعلم	يعلم	اداري	المجموع	انثى	ذكر			
١٢٤٢	٣٠	١١١٤	٩٨	١٢٤٢	٤٧٧	٧٦٥	٦٤	بيروت	
٢٥٠٥	٤٥	٢٢٤٧	٢١٣	٢٥٠٥	١٠٢٧	١٤٧٨	١٠٣	جبل لبنان - ضواحي بيروت	
٦٧٣	٢	٦٠١	٧٠	٦٧٣	٣٢٢	٣٤١	٤٠	جبل لبنان - ما عدا ضواحي بيروت	
١٤١٩	٦	١٢٩٤	١١٩	١٤١٩	٧٢٠	٦٩٩	٧٠	لبنان الشمالي	
٣٦٧	٣	٣٢٧	٣٧	٣٦٧	١٦٦	٢٠١	٢٢	البقاع	
٥٣٣	٧	٤٧٥	٥١	٥٣٣	١٩٦	٣٣٧	٢٦	لبنان الجنوبي	
١١٧	٠	١٠٣	١٤	١١٧	٥٥	٦٢	٩	النبطية	
٦٨٥٦	٩٣	٦١٦١	٦٠٢	٦٨٥٦	٢٩٧٣	٣٨٨٣	٣٣٤	المجموع العام	

٣-٢ - أفراد الهيئة الإدارية والتعليمية :

بلغ مجموع أفراد الهيئة الإدارية والتعليمية ٦٨٥٦ معلماً وادارياً،  
موزعين على الشكل التالي :

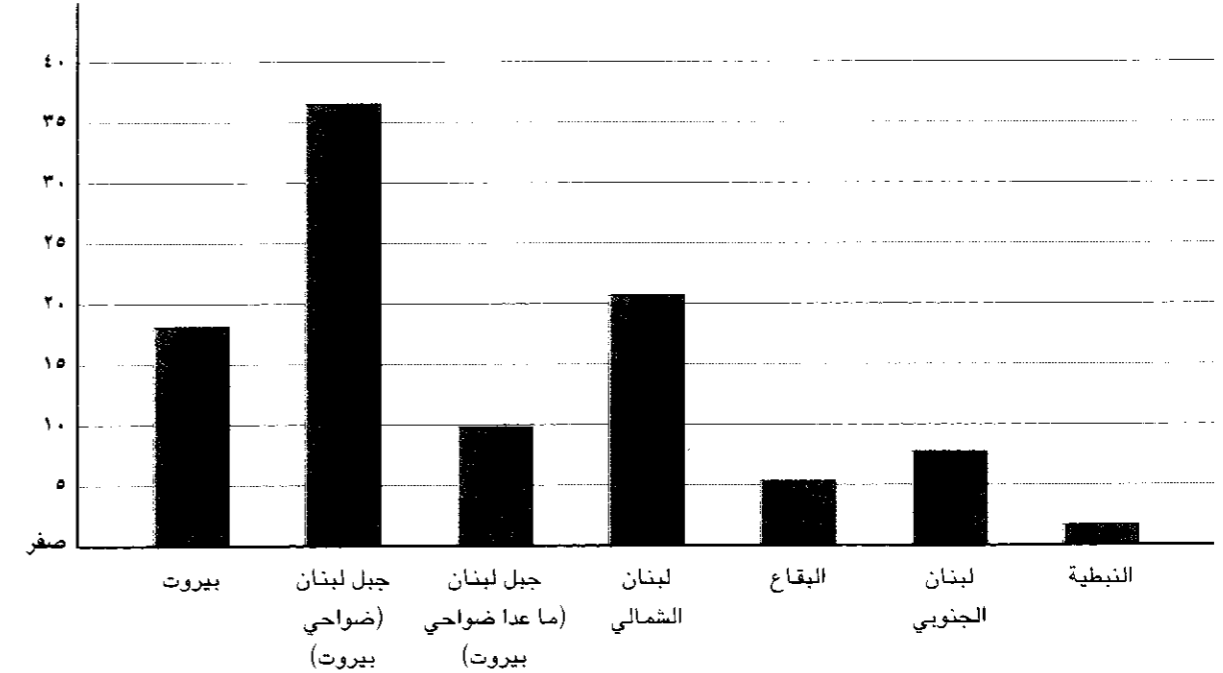
- حسب الجنس

إناث	% ٤٣,٣٦
ذكور	% ٥٦,٦٤

- حسب المحافظات

بيروت	% ١٨,١٢
جبل لبنان (ضواحي بيروت)	% ٣٦,٥٤
جبل لبنان ( ما عدا ضواحي بيروت)	% ٩,٨٢
لبنان الشمالي	% ٢٠,٧٠
البقاع	% ٥,٣٥
لبنان الجنوبي	% ٧,٧٧
النبطية	% ١,٧٠

النسبة المئوية

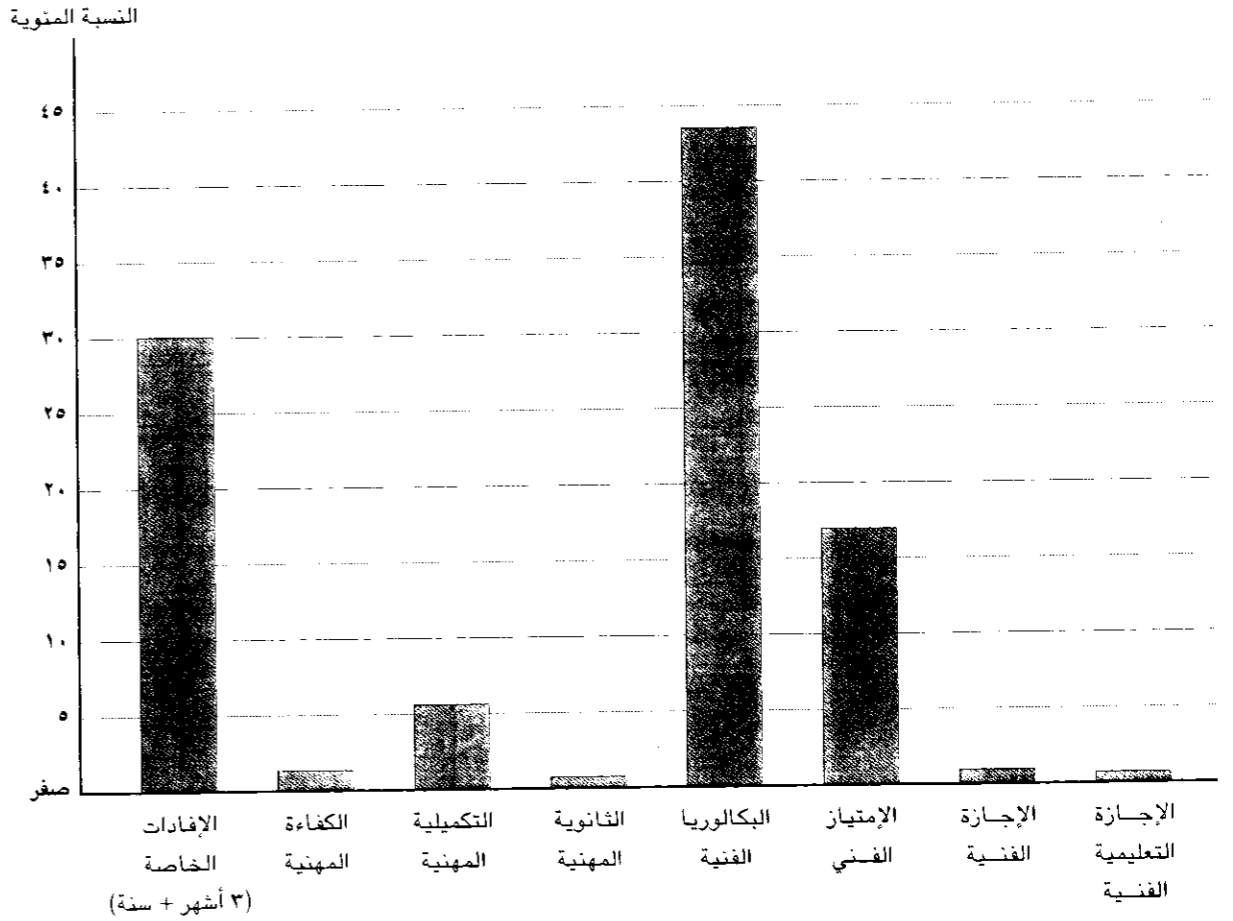






كما يتوزع مجموع الطلاب بالنسب المئوية حسب الشهادات على الشكل التالي:

الإفادات الخاصة (3 أشهر + سنة)	% 30,07
الكفاءة المهنية	% 1,35
التكميلية المهنية	% 5,62
الثانوية المهنية	% 0,75
البكالوريا الفنية	% 43,55
الامتياز الفني	% 16,97
الإجازة الفنية	% 0,97
الإجازة التعليمية الفنية	% 0,72



### التعليم المهني والتقني

توزع الطلاب في المدارس الخاصة والرسمية بحسب الشهادات والجنس على المحافظات  
للسنة الدراسية 2000-2001

مجموع الطلاب	مجموع الطلاب		الإفادات الخاصة لمدة سنة		الإفادات الخاصة لمدة 3 أشهر		الشهادات الرسمية								المعلومات العامة						
	انثى	ذكر	انثى	ذكر	انثى	ذكر	الإجازة التعليمية الفنية		الامتياز الفني		البكالوريا الفنية		التكميلية المهنية			الثانوية المهنية					
							انثى	ذكر	انثى	ذكر	انثى	ذكر	انثى	ذكر		انثى	ذكر	انثى	ذكر		
مجموع	انثى	ذكر	انثى	ذكر	انثى	ذكر	انثى	ذكر	انثى	ذكر	انثى	ذكر	انثى	ذكر	انثى	ذكر	انثى	ذكر	انثى	ذكر	المحافظة
13313	4937	7471	884	1291	1493	895	87	181	0	91	810	1835	1427	2385	0	0	154	227	43	191	بيروت
24534	13011	11473	1333	2113	3808	2297	118	127	39	134	2527	3753	4758	2334	1	107	475	502	2	77	حل الشان - صولحي بيروت
7159	3975	3194	884	422	1402	541	0	0	0	0	234	195	1333	1597	1	29	118	325	3	85	صواحي بيروت حل الشان - صولحي
13513	5508	7005	350	217	1157	713	0	0	0	0	901	1001	2803	3389	0	174	292	491	1	515	لبنان الشمالي
7353	3431	3917	152	89	510	143	0	0	0	0	578	755	2014	2309	0	122	182	503	0	92	النفاع
2820	2897	3924	281	152	711	401	0	0	0	0	288	279	1517	2191	0	97	44	259	0	45	لبنان الجنوبي
2175	1121	1049	37	37	123	34	0	0	0	0	74	59	244	724	0	55	149	101	0	0	الناطقة
77817	34424	43493	3925	5325	9154	5033	205	253	39	715	5412	7807	14371	19279	2	588	1428	2908	48	1005	المجموع العام

التعليم المهني والتقني  
٢٠٠١-٢٠٠٠

توزع مجموع طلاب التعليم المهني والتقني حسب الاختصاصات والجنس  
بالنسبة لشهادة الاجازة الفنية

المجموع	الجنس		الاختصاص
	انثى	ذكر	
٣٩	٢٣	١٦	قياس النظر وصناعة الاجهزة البصرية
١٢١	٠	١٢١	الالكترونيك فرع الاتصالات
١٦٥	٠	١٦٥	الالكترونيك الصناعي
٢٢٣	١٦	٢٠٧	المساحة
٨٤	٠	٨٤	المعلومات الادارية
١٢٢	٠	١٢٢	الميكانيك
٧٥٤	٣٩	٧١٥	المجموع

التعليم المهني والتقني  
٢٠٠١-٢٠٠٠

توزع مجموع طلاب التعليم المهني والتقني حسب الاختصاصات والجنس  
بالنسبة لشهادة الاجازة التعليمية الفنية

المجموع	الجنس		الاختصاص
	انثى	ذكر	
٣٤	٩	٢٥	الكهرباء
١٨	١٠	٨	الالكترونيك
٣٦	٣٠	٦	العناية التمريضية
٣٨	٢٥	١٣	العلوم المخبرية الطبية
٢٢٨	٧١	١٥٧	المعلوماتية الادارية
١٠	٦	٤	تقنيات التصوير الطبي
٥٣	١٦	٣٧	الإدارة الفندقية
٥٧	٣٧	٢٠	المراجعة والخبرة في المحاسبة
٣٥	٠	٣٥	الميكانيك- فرع الانتاج
٤٩	١	٤٨	الميكانيك- فرع السيارات
٥٥٨	٢٠٥	٣٥٣	المجموع

التعليم المهني والتقني  
٢٠٠١-٢٠٠٠

توزع مجموع طلاب التعليم المهني والتقني حسب الاختصاصات والجنس  
بالنسبة لشهادة الامتياز الفني

الاختصاص	الجنس		المجموع
	ذكر	انثى	
الخدمة الاجتماعية	٠	٤٨	٤٨
المعالجة الفيزيائية	١٣	٧	٢٠
العلوم المخبرية الطبية	٦٧	١٧٦	٢٤٣
العناية التمريضية	٣٦١	٨٨٦	١٢٤٧
المراجعة والخبرة في المحاسبة	٧٣٠	٧٤٢	١٤٧٢
الترجمة وامانة السر الإدارية	٠	٤١	٤١
العلوم السياحية	١٠	١٣١	١٤١
التربية المختصة	٠	٢	٢
التربية الحضانة والابتدائية	١	٧٦٠	٧٦١
الهندسة المدنية	١٧٦	٣٧	٢١٣
المساحة	١٧٥	١٧	١٩٢
الكهرباء	١٤٥	٠	١٤٥
الالكترونيك	٧٦٤	٠	٧٦٤
المعلوماتية الادارية	٢٥٢٧	١٤٧٢	٣٩٩٩
الميكانيك	١٨٠	٠	١٨٠
علوم مختبرات الاسنان	٣٩	٢٥	٦٤
هندسة داخلية + التجميل الداخلي	١٢٦	٢١٦	٣٤٢
العلوم المصرفية	٥٣	٣٥	٨٨
تصميم وتنفيذ الازياء	١٨	٢٦	٤٤
ادارة الفنادق والمطاعم	٩١١	١٧١	١٠٨٢
قياس النظر وصناعة الاجهزة البصرية	٤٩	٧٠	١١٩
ميكانيك الطائرات	٨٣	٠	٨٣
مصور اشعة	٦٢	٦٢	١٢٤
المعلوماتية الصناعية	١٩٢	٣	١٩٥
الميكانيك الالي الانتاجي	١٤٧	٠	١٤٧
كهرباء والكترونيك	٢٩٣	٠	٢٩٣
الفنون الاعلانية والغرافيكية	٢٦	٣٢	٥٨
هندسة مدنية + مساحة	٨٥	٥	٩٠
سنة مشترك لا صناعي	٤٠٦	٣١٧	٧٢٣
البناء والاشغال العامة	١٠٩	٧٥	١٨٤
التسويق والإدارة	١٠	٥٥	٦٥
انظمة وشبكات	٣٤	٠	٣٤
التقنيات الطبية	١٥	١	١٦
المجموع	٧٨٠٧	٥٤١٢	١٣٢١٩

التعليم المهني والتقني  
٢٠٠١-٢٠٠٠

توزع مجموع طلاب التعليم المهني والتقني حسب الاختصاصات والجنس  
بالنسبة لشهادة البكالوريا الفنية

الاختصاص	الجنس		المجموع
	ذكر	انثى	
التربية الحضانة والابتدائية	١	٢٢٠٣	٢٢٠٤
العلوم التجارية	١٢٤٩	١٧٥٧	٣٠٠٦
امانة السر	٢٠	٢٦٨	٢٨٨
التوثيق	٣	٤٤	٤٧
الفنون الفندقية: البيع	٩٣١	١٤٠	١٠٧١
الفنون الفندقية: سنة أولى مشترك	٦٩٠	١٠٢	٧٩٢
العناية التمريضية	٧٠٩	١٩٩٣	٢٧٠٢
الكيمياء الصناعية	٥	٥٤	٥٩
التجميل الداخلي	٣٧٦	٧٩٥	١١٧١
فنون الاعلان	١٦	٦٧	٨٣
تكيف الهواء (تدفئة وتبريد)	٤٣٩	٠	٤٣٩
الميكانيك الصناعي	٥٦٣	٠	٥٦٣
ميكانيك السيارات	٩١٦	١	٩١٧
الكهرباء	١٣٣٣	٢	١٣٣٥
الالكترونيك	١٩٦٤	٦	١٩٧٠
برمجة الحاسبات الالكترونية	١٣٠٥	٩٩٩	٢٣٠٤
ميكانيك الطائرات	٩١	٠	٩١
الموسيقى	٣	١١	١٤
الرسم المعماري	٤٠٢	١٩٩	٦٠١
البناء والاشغال العامة	٢٥٠	٤٧	٢٩٧
المساحة	١٢٦	٣	١٢٩
مساعدة طبيب الاسنان	١٧	١٩	٣٦
الفنون الفندقية- الإيواء	٢٦١	٤٠	٣٠١
مراقب صحي	٢٢	٥٠	٧٢
فنون للتجميل: تقليم أظافر، مرشدة تجميل، الماكياج الفني	١	١٩	٢٠
ميكانيك عام	١٠٩	٠	١٠٩
المحاسبة والمعلوماتية	٢٨٣٧	٣٤٠٣	٧٢٤٠
البيع والعلاقات التجارية	٨٦٥	١٤٩٧	٢٣٦٢
المعلوماتية الادارية	٢٤	١٦	٤٠
لا صناعي مشترك	٦٤٨	٦٦٠	١٣٠٨
الفنون الفندقية- الانتاج	١٧٦٧	٩٤	١٨٦١
صناعي مشترك سنة أولى	٣٠٧	٢	٣٠٩
امانة سر الادارية	٠	١٤٩	١٤٩
فنون الإعلان + التجميل الداخلي	٧	٢٦	٣٣
إدارة ومعلوماتية	١٢	٥	١٧
المجموع	١٩٢٦٩	١٤٦٧١	٣٣٩٤٠

التعليم المهني والتقني  
٢٠٠١-٢٠٠٠

توزع مجموع طلاب التعليم المهني والتقني حسب الاختصاصات والجنس  
بالنسبة لشهادة الثانوية المهنية

المجموع	الجنس		الاختصاص
	انثى	ذكر	
٧٠٨	٣٤٦	٣٦٢	محاسب مساعد
٢٣١	١٧٧	٥٤	مستكتب مختزل
٨٠	٨	٧٢	امين خدمة بالمطعم
٢١٣	٢٤	١٨٩	طاه
٥٩	٠	٥٩	حلواني
٣٥٠	٣٤٧	٣	اخصائي في التجميل
٦٨٧	٥٢٢	١٦٥	مساعد ممرض
٢٣	٢٣	٠	خياطة للنساء
١٤٦	٠	١٤٦	نجار موبيليا
١٩٨	٠	١٩٨	ميكانيكي الليات
٢٨٠	٠	٢٨٠	ميكانيكي محركات
٣٦	٠	٣٦	حداد صفائح
١٠٦٨	٩	١٠٥٩	كهربائي ابنية
٦٨	٠	٦٨	كهربائي ماكينات
٦٧	٠	٦٧	مصلح راديو
١٢٣	١٢	١١١	مصلح تلفزيون
٣٩	٠	٣٩	مصلح راديو وتلفزيون
٤٣٧٦	١٤٦٨	٢٩٠٨	المجموع

التعليم المهني والتقني  
٢٠٠١-٢٠٠٠

توزع مجموع طلاب التعليم المهني والتقني حسب الاختصاصات والجنس  
بالنسبة لشهادة الثانوية المهنية

المجموع	الجنس		الاختصاص
	انثى	ذكر	
١٥٠	١	١٤٩	الميكانيك الصناعي
٢٧٨	١	٢٧٧	ميكانيك السيارات
١٢٢	٠	١٢٢	ميكانيك مزدوج
٤٠	٠	٤٠	الانشاءات المعدنية والصيانة
٥٩٠	٢	٥٨٨	المجموع

التعليم المهني والتقني  
٢٠٠١-٢٠٠٠

توزع مجموع طلاب التعليم المهني والتقني حسب الاختصاصات والجنس  
بالنسبة للإفادات الخاصة لمدة سنة

المجموع	الجنس		الاختصاص
	انثى	ذكر	
٣٠٦٨	١٦٣٩	١٤٢٩	محاسبة
٦٧٨	٥٧٧	١٠١	امانة سر
٩٦٦	٢٧١	٦٩٥	اختصاصي سيارات (ميكانيك والكترونيك)
١٧٥	٠	١٧٥	تدفئة وتبريد
٤٩٨	٤٠٠	٩٨	اخصائي ازياء
١٩٥	٦٦	١٢٩	هندسة معمارية
١٠٨	٥٣	٥٥	تجميل داخلي
١٢٦٠	٣٣٨	٩٢٢	قطاع الخدمات (فنادق، سفر، اعلانات وتسويق)
١١٣	٨٦	٢٧	اسعافات صحية
٧٢٨	٥٦٤	١٦٤	فنون
١٠٣٨	١٤	١٠٢٤	كهرباء، الكترون وميكانيك
٣٢٢	٦٠	٢٦٢	صناعة
٤٣	٤٣	٠	خدمة الأطفال
١٦٦	٤٣	١٢٣	فنون بصرية وسمعية (مسرح، تمثيل، اخراج)
٢٣	١١	١٢	طباعة
٢٢	٠	٢٢	كهرباء، الكترون وميكانيك
٤	٤	٠	سير اميك
٥٢	٧	٤٥	ادارة الايواء
٩٤٥٩	٤١٧٦	٥٢٨٣	المجموع

التعليم المهني والتقني  
٢٠٠١-٢٠٠٠

توزع مجموع طلاب التعليم المهني والتقني حسب الاختصاصات والجنس  
بالنسبة لشهادة الكفاءة المهنية

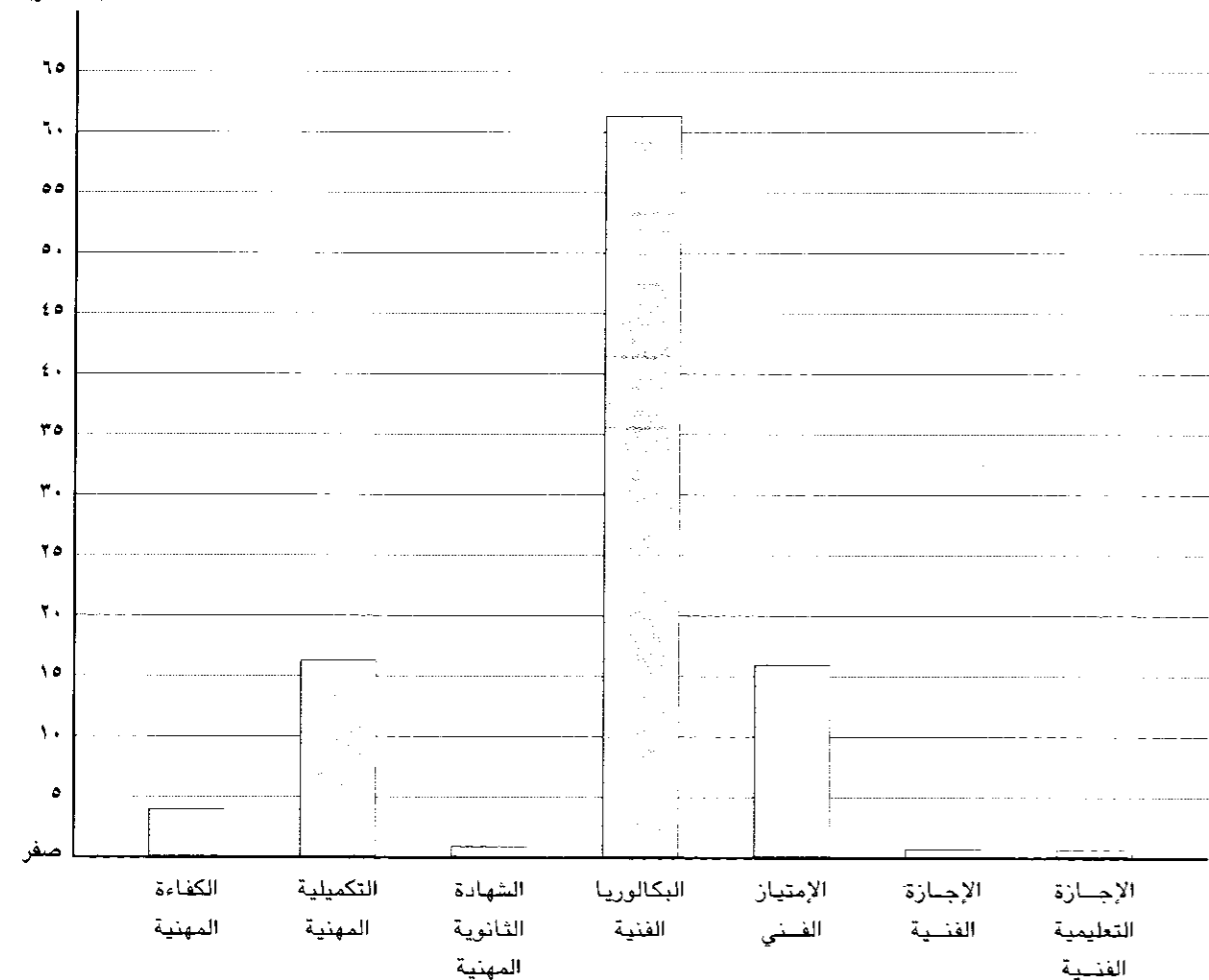
المجموع	الجنس		الاختصاص
	انثى	ذكر	
٨٠	٢١	٥٩	مستكتب
٣٣	٠	٣٣	معاون خدمة بالمطعم
٢٤	٢٤	٠	حياطة مساعدة
٣٩	٠	٣٩	منضد مساعد
١٣٠	٠	١٣٠	نجار
٤٨	٠	٤٨	خراط براد
١١٨	٠	١١٨	لحام
٥٨١	٣	٥٧٨	عامل تمديدات كهربائية
١٠٥٣	٤٨	١٠٠٥	المجموع

بلغ عدد الخريجين للعام ٢٠٠٠ / ٩٦١٦ من اصل ١٧٢٨٤ مشتركين أي بنسبة ٥٥,٦٤ %.

يتوزع عدد الخريجين بالنسب المئوية حسب الشهادات الرسمية على الشكل التالي :

اسم الشهادة	العدد	النسب المئوية
الكفاءة المهنية C.A.P	٣٨٦	٤ %
التكميلية المهنية B.P	١٥٦٩	١٦,٣٢ %
الشهادة الثانوية المهنية S.P	٩٠	٠,٩٤ %
البكالوريا الفنية B.T	٥٨٩٩	٦١,٣٥ %
الامتياز الفني T.S	١٥٣٧	١٥,٩٨ %
الاجازة الفنية L.T	٧٠	٠,٧٣ %
الاجازة التعليمية الفنية L.E.T	٦٥	٠,٦٨ %
المجموع	٩٦١٦	١٠٠ %

النسبة المئوية



توزع مجموع طلاب التعليم المهني والتقني حسب الاختصاصات والجنس  
بالنسبة للإفادات الخاصة لمدة ٣ أشهر

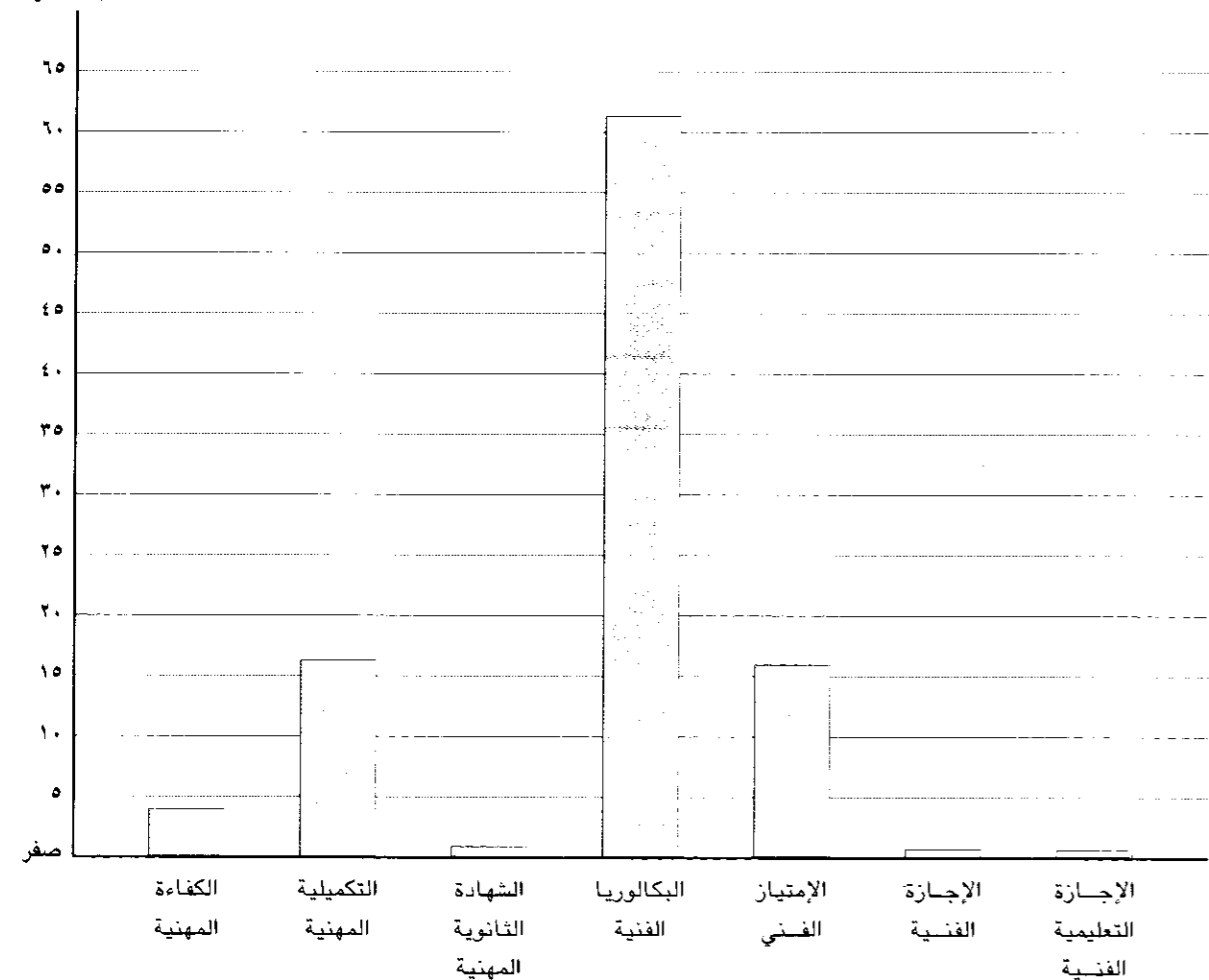
الاختصاص	الجنس	ذكور	انثى	المجموع
فنون		٢٨	٤٣	٧١
اشغال يدوية		٢	٢	٤
لغات		١٧٥٧	٢٧٠٢	٤٤٥٩
تزيين نسائي ورجالي		٤٨٦	١٦٠٨	٢٠٩٤
صناعة		٣٩	٧	٤٦
سياحة وسفر		١٠٥	٤٦٣	٥٦٨
معلوماتية		٢٥٧٦	٤٢٦٣	٦٨٣٩
إدارة وتسويق		١٤	٣١	٤٥
اسعافات اولية		٤	١٥	١٩
مصلح اجهزة خلووية		١٢	٠	١٢
المجموع		٥٠٢٣	٩١٣٤	١٤١٥٧

بلغ عدد الخريجين للعام ٢٠٠٠ / ٩٦١٦ من اصل ١٧٢٨٤ مشتركين أي بنسبة ٥٥,٦٤ %.

يتوزع عدد الخريجين بالنسب المئوية حسب الشهادات الرسمية على الشكل التالي :

اسم الشهادة	العدد	النسب المئوية
الكفاءة المهنية C.A.P	٣٨٦	٤ %
التكميلية المهنية B.P	١٥٦٩	١٦,٣٢ %
الشهادة الثانوية المهنية S.P	٩٠	٠,٩٤ %
البكالوريا الفنية B.T	٥٨٩٩	٦١,٣٥ %
الامتياز الفني T.S	١٥٣٧	١٥,٩٨ %
الاجازة الفنية L.T	٧٠	٠,٧٣ %
الاجازة التعليمية الفنية L.E.T	٦٥	٠,٦٨ %
المجموع	٩٦١٦	١٠٠ %

النسبة المئوية



توزع مجموع طلاب التعليم المهني والتقني حسب الاختصاصات والجنس بالنسبة للإفادات الخاصة لمدة ٣ أشهر

الاختصاص	الجنس	ذكور	انثى	المجموع
فنون		٢٨	٤٣	٧١
اشغال يدوية		٢	٢	٤
لغات		١٧٥٧	٢٧٠٢	٤٤٥٩
تزيين نسائي ورجالي		٤٨٦	١٦٠٨	٢٠٩٤
صناعة		٣٩	٧	٤٦
سياحة وسفر		١٠٥	٤٦٣	٥٦٨
معلوماتية		٢٥٧٦	٤٢٦٣	٦٨٣٩
إدارة وتسويق		١٤	٣١	٤٥
اسعافات اولية		٤	١٥	١٩
مصلح اجهزة خلووية		١٢	٠	١٢
المجموع		٥٠٢٣	٩١٣٤	١٤١٥٧



عدد المرشحين والناجحين

في مختلف الاختصاصات لشهادة الاجازة التعليمية الفنية L.E.T للعام ٢٠٠٠

عدد المرشحين والناجحين

في مختلف الاختصاصات لشهادة الاجازة الفنية L.T للعام ٢٠٠٠

عدد الناجحين	عدد المرشحين	اسم الاختصاص
٣	١٨	قياس النظر وصناعة الأجهزة البصرية
٢٦	٤٦	الالكترونيك- فرع الاتصالات
٢٢	٣٢	الالكترونيك- فرع الالكترونيك الصناعي
١٩	٥٢	المساحة
٧٠	١٤٨	المجموع

عدد الناجحين	عدد المرشحين	اسم الاختصاص
١	٤	الكهرباء- فرع الالكترونيك والاتصالات
٩	٩	الميكانيك- فرع السيارات
٥	٨	العناية التمريضية
١٣	١٣	العلوم المخبرية الطبية
٢	٦	المعلوماتية الادارية
٣	٣	تقنيات التصوير الطبي
٠	٢	المعلوماتية الادارية- نظام جديد
٢	٥	المراجعة والخبرة في المحاسبة- نظام جديد
٦	٦	الكهرباء- فرع الكهرباء التقنية
٢٤	٢٤	الالكترونيك- فرع الاتصالات
٦٥	٨٠	المجموع

عدد المرشحين والناجحين

في مختلف الاختصاصات لشهادة البكالوريا الفنية B.T للعام ٢٠٠٠

عدد الناجحين	عدد المرشحين	اسم الاختصاص
٥٤٥	٦٥٧	التربية الحضانية
٩٩٧	٢٩٧٠	العلوم التجارية
١٧٨	٢١٢	امانة سر
٢٣	٢٣	التوثيق
٢٩٤	٣٤٩	الفنون الفندقية- البيع
٤٥٤	٥٦٦	الفنون الفندقية- الانتاج
٤٠٥	٥٦٤	العناية التمريضية
١١	٢٢	الكيمياء الصناعية
٢٧٤	٤٦٤	التجميل الداخلي
٤٣	٤٨	فنون الاعلان
٩٦	١٣٨	تكيف الهواء
١٥٠	٢٢٩	الميكانيك الصناعي
١٧٠	٢٣٥	ميكانيك السيارات
٢٩٦	٥٠٤	الكهرباء
٤٥٦	٨١٧	الالكترونيك
١١٨١	٢٧٢٤	برمجة الحاسبات الالكترونية
٢٧	٢٧	ميكانيك الطائرات
٦	٦	الموسيقى
١٣٨	٣٣٢	الرسم المعماري
٥٦	١٥٦	البناء والاشغال العامة
٢٧	٣٥	المساحة
١١	١٥	مساعدة طبيب الاسنان
٧	٧	الفنون الفندقية - الإيواء
٣٦	٣٦	مراقب صحي
١٨	١٩	فنون التجميل- ماكياج وتقليم الاظافر
٠	٤	فنون التجميل- مرشدة تجميل
٥٨٩٩	١١١٥٩	المجموع

عدد المرشحين والناجحين

في مختلف الاختصاصات لشهادة الامتياز الفني T.S للعام ٢٠٠٠

عدد الناجحين	عدد المرشحين	اسم الاختصاص
٩	٩	الخدمة الاجتماعية
٢٣	٢٣	المعالجة الفيزيائية
٤٥	٤٩	العلوم المخبرية الطبية
١٩٤	٢١٢	العناية التمريضية
١٠٢	٦١٦	المراجعة والخبرة في المحاسبة
٢٧	٢٩	الترجمة وامانة السر الادارية
٧٠	٧٥	العلوم السياحية
٩	٩	التربية المختصة
١٠٨	١٣٣	التربية الحضانية والابتدائية
٢٦	٤٦	الهندسة المدنية
٩٧	١٥٩	المساحة
١٧	٤٣	الكهرباء
١٤٢	٣٦٩	الالكترونيك
٢٩٧	٨٩٤	المعلوماتية الادارية
٤٢	٥٨	الميكانيك
١٥	٦٦	علوم مختبرات الاسنان
٧٧	١٠٤	التجميل الداخلي
١٥	٣٠	العلوم المصرفية
٤	٥	تصميم وتنفيذ الازياء
٢	٩	ادارة الفنادق والمطاعم- التعليم المجزأ
١٠٧	٢٢٩	ادارة الفنادق والمطاعم
٢٤	٣٦	قياس النظر وصناعة الاجهزة البصرية
١٧	٢٢	ميكانيك الطائرات
٨	٨	مصور اشعة
٤٠	٤٩	المعلوماتية الصناعية
٢٠	٢٣	الميكانيك الآلي الانتاجي
١٥٣٧	٣٣٠٥	المجموع

التعليم المهني والتقني

عدد المرشحين والناجحين  
في مختلف الاختصاصات لشهادة الثانوية المهنية S.P للعام ٢٠٠٠

عدد الناجحين	عدد المرشحين	اسم الاختصاص
٤٣	٥١	ميكانيك سيارات
٤٧	٥٢	ميكانيك صناعي
٩٠	١٠٣	المجموع

التعليم المهني والتقني

عدد المرشحين والناجحين  
في مختلف الاختصاصات لشهادة التكميلية المهنية B.P للعام ٢٠٠٠

عدد الناجحين	عدد المرشحين	اسم الاختصاص
١١٦	٣٥٦	محاسب مساعد
٩٥	١٠١	مستكتب مختزل
٣٥	٣٦	امين خدمة بالمطعم
٣٤	٥٠	طاه
٢٠	٢٠	حلواني
٧٤	٩١	اخصائي في التجميل
٤٣٧	٥١٦	مساعد ممرض
٨	٨	خياطة للنساء
٧١	٨١	نجار موبيليا
٨٤	٩٣	ميكانيكي الليات
٨٤	٩٦	ميكانيكي محركات
٤٢١	٥١٧	كهربائي ابنية
٣٧	٤٠	كهربائي ماكينات
٢٠	٢٨	مصلح راديو
٣٣	٣٨	مصلح تلفزيون
١٥٦٩	٢٠٧١	المجموع

## التعليم العالي

للعام الدراسي ٢٠٠٠-٢٠٠١

- الطلاب
- أفراد الهيئة الإدارية والتعليمية
- الخريجون

عدد المرشحين والناجحين  
في مختلف الاختصاصات لشهادة الكفاءة المهنية C.A.P للعام ٢٠٠٠

عدد الناجحين	عدد المرشحين	اسم الاختصاص
٦٥	٧٩	مستكتب
١٨	١٨	منضد مساعد
٨	٨	نجار
٩	١١	خرائط براد
٤٦	٥٠	لحام
٢٤٠	٢٥٢	عامل تمديدات كهربائية
٣٨٦	٤١٨	المجموع

## التعليم العالي

- المعطيات :

تضمنت القوائم الإحصائية المخصصة للتعليم العالي للعام الدراسي ٢٠٠٠-٢٠٠١ معلومات أساسية  
عن :

أفراد الهيئة الإدارية والتعليمية، الطلاب والخريجين .

بلغ مجموع الجامعات والكليات والمعاهد العليا في لبنان ٣٣ مؤسسة تقع أكثرها في مدينة  
بيروت وضواحيها .

عمدت بعض الجامعات إلى فتح فروع لها في مراكز المحافظات منها الجامعة اللبنانية، جامعة  
القديس يوسف ، الجامعة الأميركية ، الجامعة اللبنانية الأميركية ، جامعة سيدة اللويزة وجامعة البلمند  
المتواجدة في محافظة الشمال ولديها فرع الاكاديمية اللبنانية للفنون الجميلة في سن الفيل (ضواحي  
بيروت) .

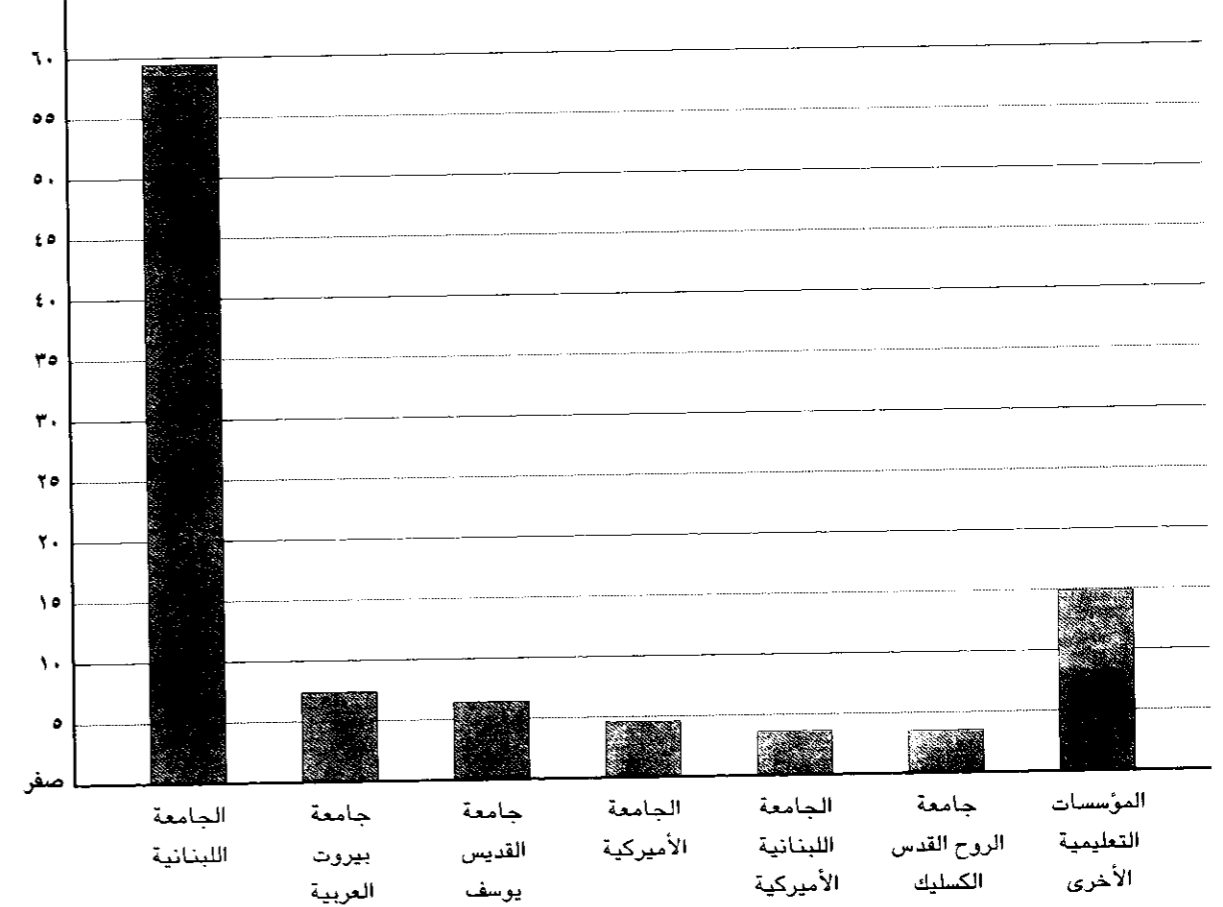
تتضمن هذه النشرة الإحصائية جداول تفصيلية عن توزيع طلاب التعليم العالي في كل جامعة  
بالنسبة للجنس والجنسية وجداول عن أفراد الهيئة الإدارية والتعليمية وعن الخريجين .

بلغ عدد المنتسبين في جميع مؤسسات التعليم العالي لهذا العام ١١٩٤٨٧ طالباً وطالبة نسبة  
الإناث ٥٣,٤٨ %.

يتوزع مجموع الطلاب بالنسب المئوية حسب الجامعات على الشكل التالي :

الجامعة اللبنانية	% ٥٩,٤٦
جامعة بيروت العربية	% ٧,٤٢
جامعة القديس يوسف	% ٦,٤٤
الجامعة الأميركية	% ٤,٦١
الجامعة اللبنانية الأميركية	% ٣,٦٤
جامعة الروح القدس الكسليك	% ٣,٥٣
المؤسسات التعليمية الأخرى	% ١٤,٩

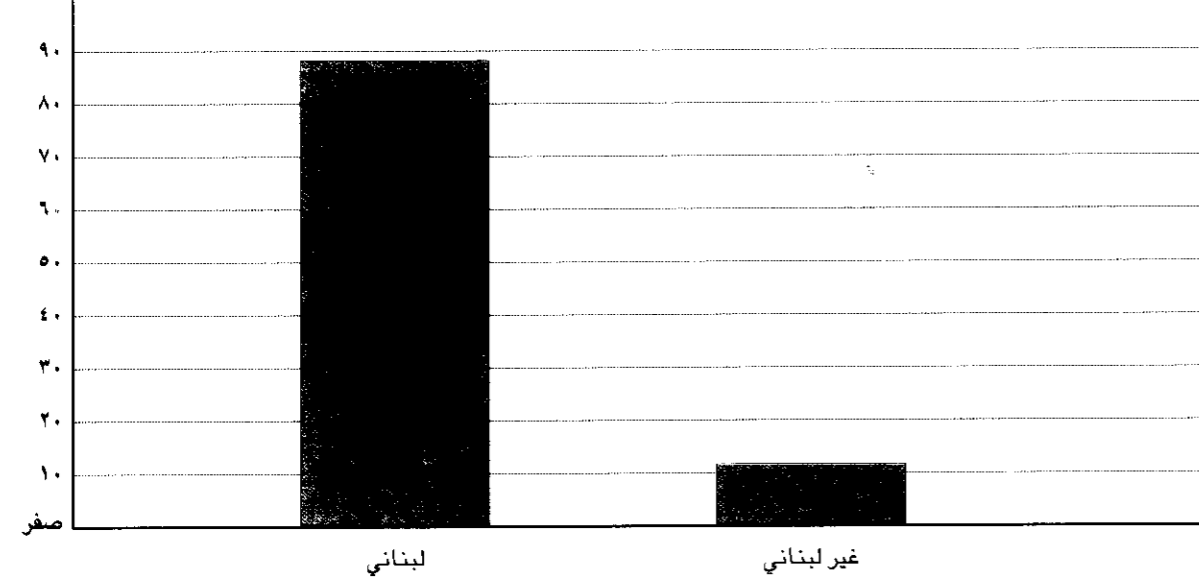
النسبة المئوية



يتوزع الطلاب بحسب الجنسية الى النسب المئوية التالية :

لبناني	% ٨٨,٢٥
غير لبناني	% ١١,٧٥

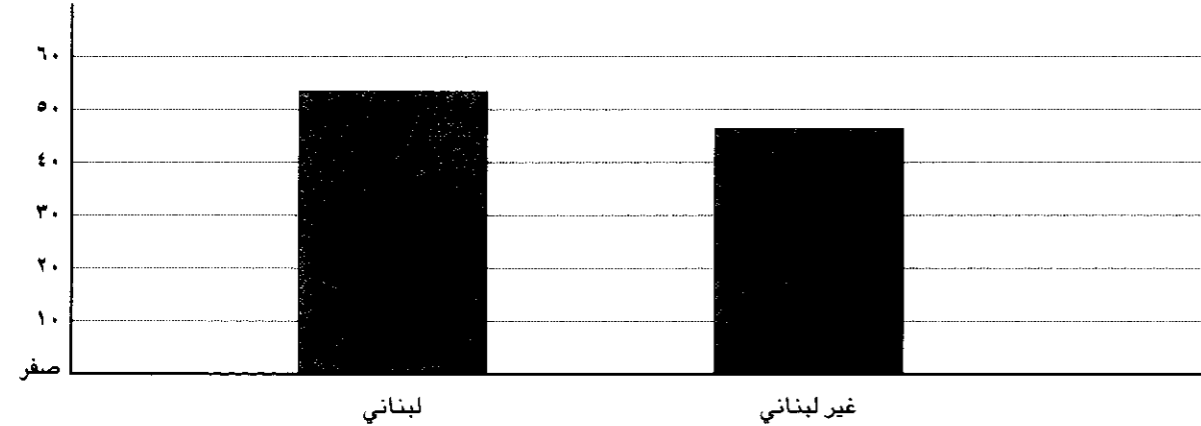
النسبة المئوية



يتوزع الطلاب بحسب الجنس الى النسب المئوية التالية :

إناث	% ٥٣,٤٨
ذكور	% ٤٦,٥٢

النسبة المئوية

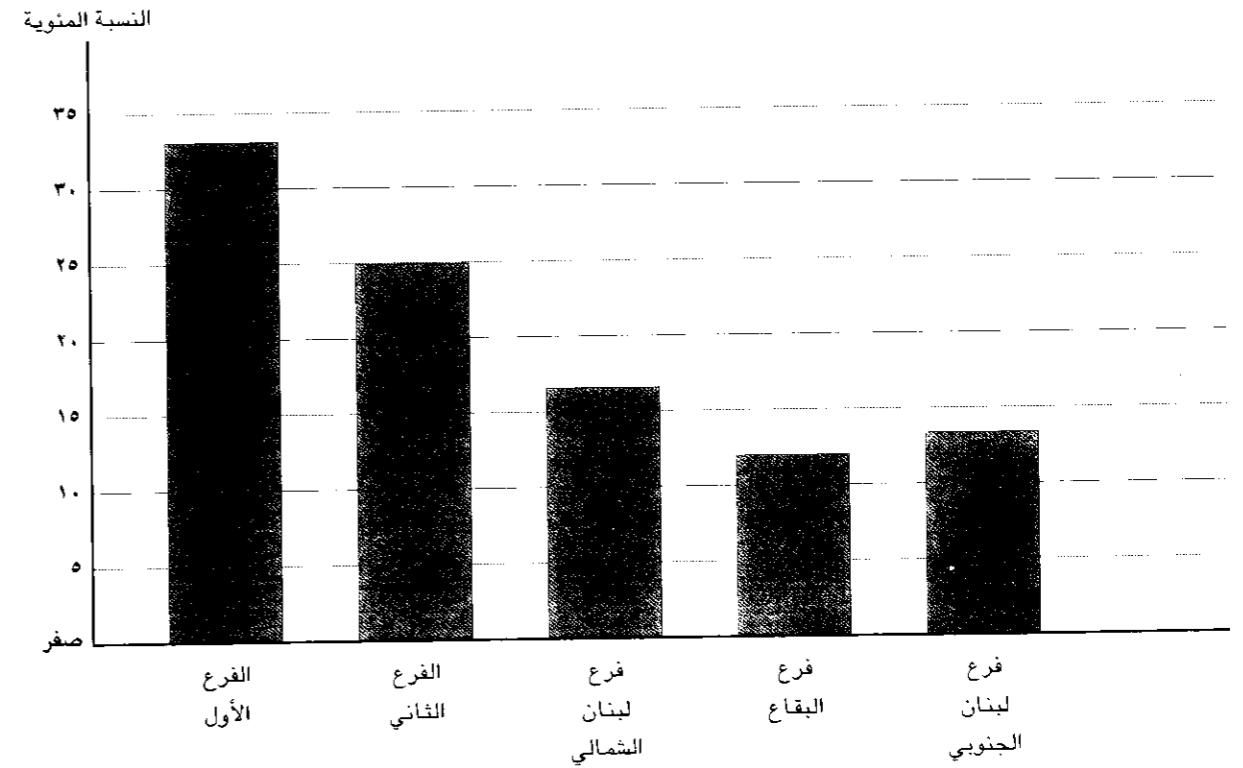


توزع طلاب الجامعات والمعاهد العليا بحسب الجنس والجنسية للعام الدراسي ٢٠٠٠-٢٠٠١

الجامعة	الجنس والجنسية		الجنس		الجنسية	
	ذكر	انثى	المجموع	لبناني	غير لبناني	المجموع
الجامعة اللبنانية	٢٧٥٦٨	٤٣٤٨٢	٧١٠٥٠	٦٥٥٦٤	٥٤٨٦	٧١٠٥٠
جامعة بيروت العربية	٥٥٩٩	٣٢٦٧	٨٨٦٦	٤٩٢٨	٣٩٣٨	٨٨٦٦
جامعة القديس يوسف	٢٨٦٦	٤٨٣٠	٧٦٩٦	٧٤٤٨	٢٤٨	٧٦٩٦
الجامعة الاميركية	٣٠٢٧	٢٤٨٤	٥٥١١	٤٦٨٣	٨٢٨	٥٥١١
جامعة الروح القدس الكسليك	٢١٥٣	٢٠٧٧	٤٢٣٠	٤١٠٨	١٢٢	٤٢٣٠
الجامعة اللبنانية الاميركية	٢٣٦٨	١٩٩٢	٤٣٦٠	٣٥٩٤	٧٦٦	٤٣٦٠
جامعة هايكازيان	١٦٤	٢٠٣	٣٦٧	٣٣٦	٣١	٣٦٧
جامعة سيدة اللويزة	٢٣١٤	١٢٤٩	٣٥٦٣	٣٣٨٥	١٧٨	٣٥٦٣
معهد الدعوة الجامعي للدراسات الاسلامية	٤٤٨	١٤٣	٥٩١	٢٦٠	٣٣١	٥٩١
جامعة الحكمة	٥٤٤	٣٧٧	٩٢١	٩٠٩	١٢	٩٢١
كلية الامام الاوزاعي الاسلامية	١٢٨٦	٦٣٩	١٩٢٥	٩٩٦	٩٢٩	١٩٢٥
كلية الشرق الاوسط	٩٢	٤٧	١٣٩	١١٨	٢١	١٣٩
جامعة المقاصد في بيروت	١١٦	٧٤	١٩٠	١٥٨	٣٢	١٩٠
معهد القديس بولس للفلسفة واللاهوت	١٢٨	١٠	١٣٨	١١٤	٢٤	١٣٨
جامعة البلمند	١٢٢٣	٨١٠	٢٠٣٣	١٩٥٦	٧٧	٢٠٣٣
كلية اللاهوت للشرق الادنى	١٦	١١	٢٧	١٢	١٥	٢٧
جامعة بيروت الاسلامية (كلية الشريعة)	٣٣٨	١٤٧	٤٨٥	٣٣٢	١٥٣	٤٨٥
جامعة الجنان	٤٣٧	٧٤	٥١١	١٨٧	٣٢٤	٥١١
معهد طرابلس الجامعي للدراسات الاسلامية	٧٢	٩٤	١٦٦	١٢٢	٤٤	١٦٦
الجامعة الاسلامية في لبنان	٩٢٧	٣٧٧	١٣٠٤	١١٦٩	١٣٥	١٣٠٤
المعهد العالي للاعمال	١٠٦	٦٥	١٧١	١٦٣	٨	١٧١
الجامعة الانطونية	٢٩٤	١٧٣	٤٦٧	٤٦٣	٤	٤٦٧
معهد التعليم العالي للعلاج الفيزيائي	١٤	٣	١٧	١٧	٠	١٧
المعهد الجامعي للتكنولوجيا والتربية (الكفاءات)	٢٧٦	١٢٤	٤٠٠	٣٩٨	٢	٤٠٠
معهد العائلة المقدسة العالي للعلوم التمريضية والعلاج الفيزيائي	٢٨	١١٢	١٤٠	١٤٠	-	١٤٠
المركز الجامعي للتكنولوجيا (الشمال دده)	١٨٣	٤٩	٢٣٢	٢٣٢	-	٢٣٢
معهد الادارة والكمبيوتر الجامعي	٣٩٠	١١٨	٥٠٨	٤٣٤	٧٤	٥٠٨

يتوزع مجموع طلاب الجامعة اللبنانية بحسب الفروع الى النسب المئوية التالية :

الفرع الأول	% ٣٣,٠٩
الفرع الثاني	% ٢٤,٩٤
فرع لبنان الشمالي	% ١٦,٥٩
فرع البقاع	% ١٢
فرع لبنان الجنوبي	% ١٣,٣٨



تابع توزيع طلاب الجامعات والمعاهد العليا بحسب الجنس والجنسية للعام الدراسي ٢٠٠٠-٢٠٠١

الجامعة	الجنس والجنسية		الجنس		
	ذكر	انثى	المجموع	لبناني	غير لبناني
مجمع الحريري الكندي الجامعي للعلوم والتكنولوجيا	١١٤	٦٨	١٨٢	١٧٥	٧
معهد صيدون الجامعي	٢٣	١٠	٣٣	٢٤	٩
المعهد الجامعي للتكنولوجيا في طرابلس Arcatech	٤٢٨	١١٤	٥٤٢	٥٠٣	٣٩
معهد الاميركان يونيفرسيتي للتكنولوجيا (حالات)	٤١٣	١١٨	٥٣١	٥١٦	١٥
الاميركان يونيفرسيتي للعلوم والتكنولوجيا (بيروت)	١٥٣٩	٥٢٠	٢٠٥٩	١٨٧٨	١٨١
معهد سي اند أي	٩٢	٤٠	١٣٢	١٢٢	١٠
المجموع العام	٥٥٥٨٦	٦٣٩٠١	١١٩٤٨٧	١٠٥٤٤٤	١٤٠٤٣

توزيع افراد الهيئة الادارية والتعليمية في الجامعات والمعاهد بحسب الجنس والوضع للعام الدراسي ٢٠٠٠-٢٠٠١

الجامعة	الوضع والجنس		إداري			معلم	
	ذكر	انثى	المجموع	ذكر	انثى	المجموع	انثى
الجامعة اللبنانية	٧٨٤	١٠٢٨	١٨١٢	٢٩٦١	٩٥٨	٣٩١٩	
جامعة بيروت العربية	٨٦	٧٥	١٦١	٣١٣	١٤٣	٤٥٦	
جامعة القديس يوسف	١٧١	٢٧٤	٤٤٥	٩٨٤	٦٢٤	١٦٠٨	
الجامعة الأميركية	٩٥	٦٦	١٦١	٤٦٠	٣٤٤	٨٠٤	
جامعة الروح القدس - الكسليك	٤٤	٣٧	٨١	٤٥٠	١٦١	٦١١	
الجامعة اللبنانية الأميركية	١٣٤	١٧١	٣٠٥	١٧٩	١٣٧	٣١٦	
جامعة هايكازيان	٤	١٤	١٨	٣٤	٢٨	٦٢	
جامعة سيدة اللويزة	٣٧	٧٥	١١٢	١٧٩	٣٢	١١٣	
معهد الدعوة الجامعي للدراسات الاسلامية	٨	-	٨	٣٢	-	٣٢	
جامعة الحكمة	٢١	٢٦	٤٧	٧٩	٨	٨٧	
كلية الامام الازاعي الاسلامية	١٥	١٣	٢٨	٣٩	٣	٤٢	
كلية الشرق الاوسط	٦	٣	٩	٢١	٦	٢٧	
جامعة المقاصد في بيروت	٧	٩	١٦	٢٥	١٢	٣٧	
معهد القديس بولس للفلسفة واللاهوت	٥	٢	٧	٢٤	٤	٢٨	
جامعة البلمند	٢١	٣٢	٥٣	٢٤١	١٣١	٣٧٢	
كلية اللاهوت للشرق الاذن	١	٢	٣	٩	١	١٠	
جامعة بيروت الاسلامية (كلية الشريعة)	١٠	٢	١٢	٢٨	٢	٣٠	
جامعة الجنان	١٣	١٩	٣٢	٤١	١٣	٥٤	
معهد طرابلس الجامعي للدراسات الاسلامية	٢	٣	٥	١٦	-	١٦	
الجامعة الاسلامية في لبنان	١٥	٦	٢١	١٥٢	١٨	١٧٠	
المعهد العالي للاعمال	١٠	٥	١٥	٢٧	٧	٣٤	
الجامعة الانطونية	١٢	١٢	٢٤	٧٠	٣٤	١٠٤	
معهد التعليم العالي للعلاج الفيزيائي	٢	٣	٥	٢٣	١١	٣٤	
المعهد الجامعي للتكنولوجيا والتربية (الكفاءات)	١٢	٩	٢١	٤٦	٢٧	٧٣	
معهد العائلة المقدسة العالي للعلوم التمريضية والعلاج الفيزيائي	١	٥	٦	٣٠	٢٨	٥٨	



تابع توزيع افراد الهيئة الادارية والتعليمية في الجامعات والمعاهد بحسب الجنس والوضع  
للعام الدراسي ٢٠٠٠-٢٠٠١

الجامعة	الوضع والجنس			معلم		
	ذكور	انثى	المجموع	ذكور	انثى	المجموع
المركز الجامعي للتكنولوجيا (دده الشمال)	٨	٦	١٤	٤٠	١٨	٥٨
معهد الادارة والكمبيوتر الجامعي	٥	٦	١١	٢٢	١٠	٣٢
مجمع الحريري الكندي للعلوم والتكنولوجيا	٩	٢	١١	١٥	٦	٢١
معهد صيدون الجامعي	٥	١	٦	٨	١	٩
المعهد الجامعي للتكنولوجيا في طرابلس Arcatech	١٤	١٣	٢٧	٥٨	٢٥	٨٣
معهد الاميركان يونيفرسيتي للتكنولوجيا (حالات)	١٠	١٠	٢٠	٣٤	١٢	٤٦
معهد الاميركان يونيفرسيتي للعلوم والتكنولوجيا (بيروت)	٩	١٠	١٩	٥٣	٣٩	٩٢
معهد سي اند اي	٣	٤	٧	١٥	٦	٢١
المجموع العام	١٥٧٩	١٩٤٣	٣٥٢٢	٦٦١٠	٢٨٤٩	٩٤٥٩

توزيع طلاب الجامعة اللبنانية على الفروع بحسب الكليات والمعاهد  
للعام الدراسي ٢٠٠٠-٢٠٠١

الفرع	الاول	الثاني	لبنان الشمالي	البقاع	لبنان الجنوبي	المجموع
الكليات والمعاهد						
الاداب والعلوم الانسانية	٦٠٠٠	٤٢٧٠	٤٩٧٣	٤٧٨٧	٥٢٥٤	٢٥٢٨٤
الحقوق والعلوم السياسية والادارية	٤٧٤٥	٢٧١٠	٢٦٢٦	١٧٦٥	١٤٥١	١٣٢٩٧
العلوم	٤٧٥٣	٣٧٠٩	١٨٩٠	٣٦٣	٤٣٣	١١١٤٨
العلوم الاقتصادية وادارة الأعمال	١٢٢٢	١٠٨٨	٢٩٠	٠	٢١٤	٢٨١٤
الاعلام والتوثيق	٧١٤	٧٢٨	٠	٠	٠	١٤٤٢
التربية	٦٨٤	١٢٥٧	٠	٠	٠	١٩٤١
الهندسة	٦٣٧	٩٧٦	٤٣٤	٠	٠	٢٠٤٧
العلوم الاجتماعية	٢٢٩٦	٨٤١	٩٤١	١١٢٧	١٣٧٩	٦٥٨٤
الفنون الجميلة	٦٢٢	٦٧٦	٣٢٠	٢٤٤	٠	١٨٦٢
الصحة العامة	٣٧٦	٤٠٨	٣١٢	٢٤٢	٣٧٧	١٧١٥
الزراعة	٠	٢٣٩	٠	٠	٠	٢٣٩
العلوم الطبية	٠	٦٨٠	٠	٠	٠	٦٨٠
العلوم التطبيقية	٨٧٦	٠	٠	٠	٠	٨٧٦
طب الاسنان	٠	١٤١	٠	٠	٠	١٤١
الصيدلة	٢١٦	٠	٠	٠	٠	٢١٦
التكنولوجيا	٠	٠	٠	٠	٣٩٨	٣٩٨
السياحة	٣٦٦	٠	٠	٠	٠	٣٦٦
المجموع	٢٣٥٠٧	١٧٧٢٣	١١٧٨٦	٨٥٢٨	٩٥٠٦	٧١٠٥٠

توزع خريجي الجامعات والمعاهد العليا حسب الجنس

للعام الدراسي ٢٠٠٠-٢٠٠١

المجموع	الجنس		الجامعة
	انثى	ذكر	
٦٢٦٥	٣٩٠٧	٢٣٥٨	الجامعة اللبنانية
٢٠٣٩	٧٨٩	١٢٥٠	جامعة بيروت العربية
١٩٧٩	١٢١٨	٧٦١	جامعة القديس يوسف
١٢٥٦	٦٤٠	٦١٦	الجامعة الاميركية
٥٧٨	٢٩١	٢٨٧	جامعة الروح القدس - الكسليك
٩٢٦	٤٦١	٤٦٥	الجامعة اللبنانية الاميركية
٧٥	٤٢	٣٣	جامعة هايكازيان
٤٨٠	٢٢٩	٢٥١	جامعة سيدة اللويزة
١٩	١	١٨	معهد الدعوة الجامعي للدراسات الاسلامية
١٩٣	٨٦	١٠٧	جامعة الحكمة
٧٣	٢٩	٤٤	كلية الامام الازاعي الاسلامية
٢٧	٩	١٨	كلية الشرق الاوسط
٣٦	١٠	٢٦	جامعة المقاصد في بيروت
٥	-	٥	معهد القديس بولس للفلسفة واللاهوت
٣٦	٢٦	١٠	الجامعة الاسلامية في لبنان
٣٨٧	١٦٤	٢٢٣	جامعة البلمند
٢٧	١١	١٦	كلية اللاهوت للشرق الادنى
٣١	١٣	١٨	جامعة بيروت الاسلامية (كلية الشريعة)
٦٢	٧	٥٥	جامعة الجنان
١٠	٣	٧	معهد طرابلس الجامعي للدراسات الاسلامية
١٣٥	٤٨	٨٧	المعهد العالي للاعمال
٢٧	٩	١٨	الجامعة الانطونية
١٠	١٠	-	المعهد الجامعي للتكنولوجيا والتربية (الكفاءات)
٢٢	١٨	٤	معهد العائلة المقدسة العالي للعلوم التمريضية والعلاج الفيزيائي
٤٤	١٣	٣١	المركز الجامعي للتكنولوجيا (دده الشمال)
١٤٧٤٢	٨٠٣٤	٦٧٠٨	المجموع العام

الجمهورية اللبنانية

مكتب وزير الدولة لشؤون التنمية الإدارية  
مركز مشاريع ودراسات القطاع الخاص