

الجمهورية اللبنانية

مركز الدراسات والبحوث التربوية  
مركز الدراسات والبحوث التربوية

الجمهورية اللبنانية

وزارة التربية الوطنية والشباب والرياضة  
المركز التربوي للبحوث والإنماء

# الإحصاءات الأولية

## للعام الدراسي

١٩٩٧-١٩٩٨

إعداد : مكتب البحوث التربوية

دائرة الإحصاء

تنفيذ أعمال المكنتنة : وحدة المكنتنة

# التعليم العام

للسنة الدراسية ١٩٩٧-١٩٩٨

١- التلاميذ

٢- الشعب

٣- أفراد الهيئة الإدارية والتعليمية

٤- المدارس

## التعليم العام

تتضمن هذه النشرة الإحصاءات الأولية عن التعليم العام للسنة الدراسية ١٩٩٧-١٩٩٨ التي تعرض وفقاً للتفصيل التالي :

١- التلاميذ :

تطور عدد التلاميذ خلال السنتين الدراسيتين :

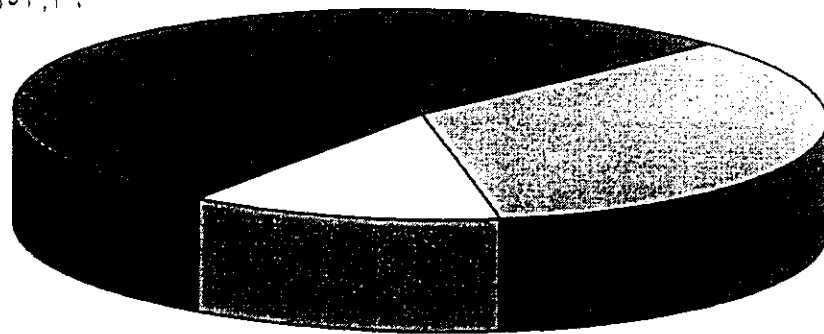
الفرق	١٩٩٧-١٩٩٨	١٩٩٦-١٩٩٧	
+ ١٧٤٧٨	٣٠٢٦٦٦	٢٨٥١٨٨	التعليم الرسمي
- ٣٧٨٩	١٠٦٧٣٠	١١٠٥١٩	التعليم الخاص المجاني
- ٤٦	٤٦٨٣٣٤	٤٦٨٣٨٠	التعليم الخاص غير المجاني
+ ١٣٦٤٣	٨٧٧٧٣٠	٨٦٤٠٨٧	المجموع

بلغ عدد التلاميذ للسنة الدراسية ١٩٩٧-١٩٩٨ في جميع قطاعات التعليم في لبنان ٨٧٧٧٣٠ تلميذاً يتوزع هذا العدد بالنسب المئوية على الشكل التالي :

١-١ حسب قطاعات التعليم

التعليم الرسمي	٣٤,٤٨ %
التعليم الخاص المجاني	١٢,١٦ %
التعليم الخاص غير المجاني	٥٣,٣٦ %

٥٣,٣٦ %



٣٤,٤٨ %

١٢,١٦ %

- التعليم الرسمي
- التعليم الخاص المجاني
- التعليم الخاص غير المجاني

توزيع التلاميذ حسب المرحلة والصف بالنسبة لقطاعات التعليم  
للسنة الدراسية ١٩٩٧-١٩٩٨

نسبة الإناث %	المجموع العام	خاص غير مجاني		خاص مجاني		رسمي		قطاع التعليم	
		نسبة الإناث %	المجموع	نسبة الإناث %	المجموع	نسبة الإناث %	المجموع	المرحلة	الصف
٤٧,٩	٢٤٥١٦	٤٧,٨	٢٠٤٢٨	٤٨,٢	٣٨٧٠	٤٥,٤	٢١٨	ما قبل الابتدائية	حضانات
٤٨,٣	٦٢٠٠٦	٤٨	٣٩٠٦٢	٤٧,٥	١٠٣٢٧	٤٩,٩	١٢٦١٧		روضة أولى
٤٨,١	٧٢٦٢١	٤٧,٧	٤٢٩٢٧	٤٨,٦	١٢٠٣٢	٤٨,٦	١٧٦٦٢		روضة ثانية
٤٨,١	١٥٩١٤٣	٥٠,٢	١٠٢٤١٧	٤٨,١	٢٦٢٢٩	٤٩,١	٣٠٤٩٧		المجموع
٤٧,٩	٨٣٢٦٨	٤٧,٥	٣٩٨٩٠	٤٧,٧	١٨٢١٧	٤٨,٦	٢٥١٦١	الابتدائية	الأول
٤٧,٢	٨٢٦٦٥	٤٦,٨	٣٨٥١٢	٤٦,٥	١٧٠٢٥	٤٨,١	٢٧١٢٨		الثاني
٤٧,٧	٨١٨٣٨	٤٧,٢	٣٨٢٣٩	٤٧,٥	١٦٣١٨	٤٨,٧	٢٧٢٨١		الثالث
٤٨,٤	٧٧٧٤٠	٤٧,٢	٣٥٦٧٦	٤٧,٩	١٥١٥٩	٥٠,٣	٢٦٩٠٥		الرابع
٤٩	٧١٨٢٩	٤٧,٢	٣٤٠٢٨	٤٨,٧	١٣٧٨٢	٥١,٦	٢٤٠١٩		الخامس
٤٨	٣٩٧٣٤٠	٤٧,٢	١٨٦٣٤٥	٤٧,٦	٨٠٥٠١	٤٩,٤	١٣٠٤٩٤		المجموع
٥٠,٣	٧٣٢٨٤	٤٧,٣	٣٨٦٣٢	-	-	٥٣,٧	٣٤٦٥٢	المتوسطة	الأول
٥١,٩	٦٠٥٢٩	٤٨,٦	٣٤٦٠٤	-	-	٥٦,٤	٢٥٩٢٥		الثاني
٥٣,٨	٥٢٦٠٤	٤٩,٩	٢٠٠٤٧	-	-	٥٩	٢٢٥٥٧		الثالث
٥٤,٧	٤٨٢٦٦	٥٠,٩	٢٨٨١٩	-	-	٦٠,٤	١٩٤٤٧		الرابع
٥٢,٤	٢٣٠٦٨٣	٤٩	١٣٢١٠٢	-	-	٥٦,٨	١٠٢٥٨١		المجموع
٥٤,٧	٣٢٥٥٩	٤٩,٦	١٦٧١٠	-	-	٦٠,١	١٥٨٤٩	الثانوية	الأول
٥٦,٣	٢٧٢٠٥	٥١,٢	١٥٥٩٠	-	-	٦٣	١١٦١٥		الثاني
٥٣,٤	٢٦٨٠٠	٥٠,٩	١٥١٧٠	-	-	٥٦,٦	١١٦٣٠		الثالث
٥٤,٨	٨٦٥٦٤	٥٠,٥	٤٧٤٧٠	-	-	٥٩,٩	٣٩٠٩٤		المجموع
٤٩,٩	٨٧٧٧٣٠	٤٨,٢	٤٦٨٣٣٤	٤٧,٧	١٠٦٧٣٠	٥٣,٢	٣٠٢٦٦٦	المجموع العام	

٢-١ حسب الجنس :

التعليم الرسمي :

يفوق عدد الإناث عدد الذكور بنسبة كبيرة

النسب المئوية	العدد	
% ٥٣,٢٣	١٦١١٢١	إناث
% ٤٦,٧٧	١٤١٥٤٥	ذكور

التعليم الخاص المجاني :

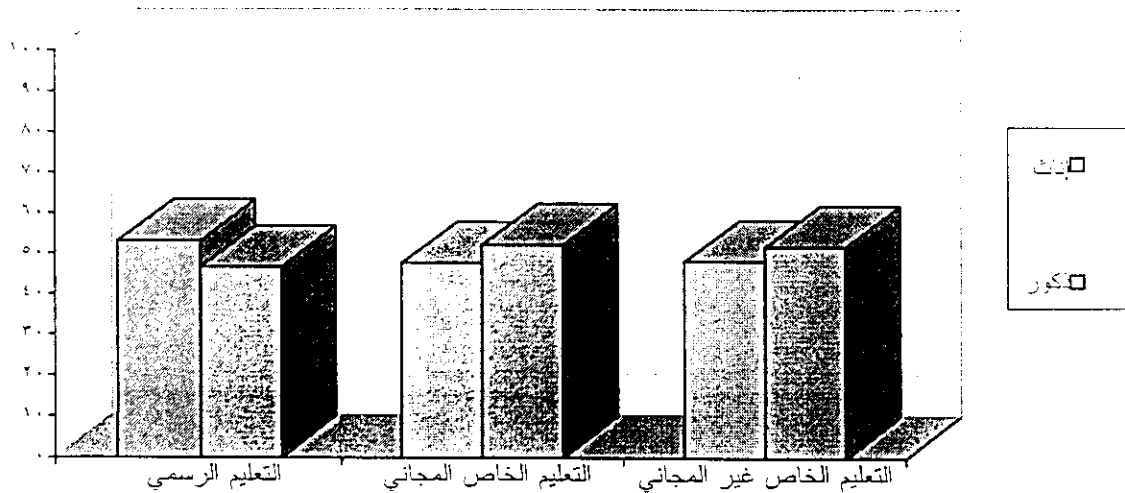
يفوق عدد الذكور عدد الإناث

% ٤٧,٧٤	٥٠٩٥٧	إناث
% ٥٢,٢٦	٥٥٧٧٣	ذكور

التعليم الخاص غير المجاني :

يفوق عدد الذكور عدد الإناث

% ٤٨,٢٠	٢٢٥٧٢٦	إناث
% ٥١,٨٠	٢٤٢٦٠٨	ذكور

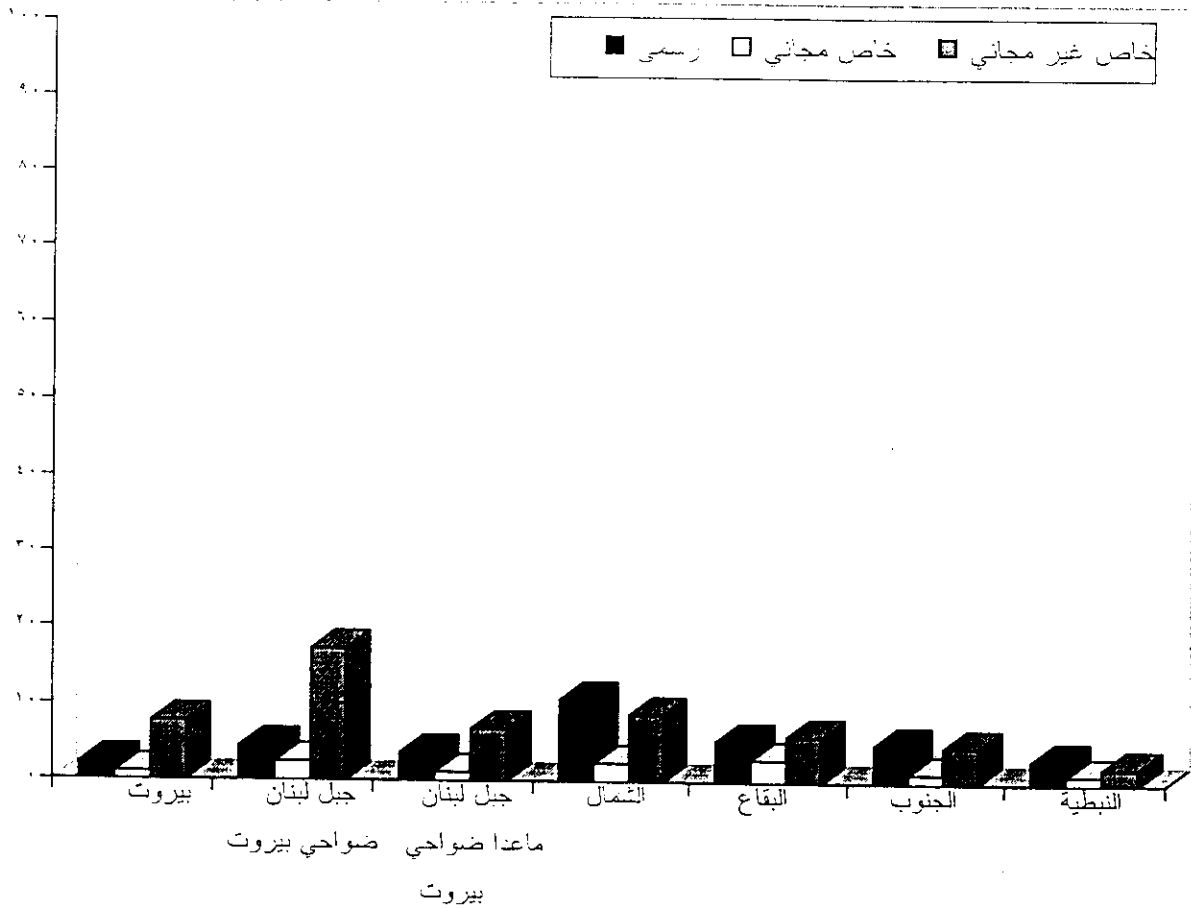


توزيع التلاميذ حسب المراحل التعليمية والجنس بالنسبة لكل قطاع تعليمي للسنة الدراسية 1997-1998

المجموع	المجموع		الثانوية		المتوسطة		الإبتدائية		ما قبل الإبتدائية		المعلومات العامة قطاع التعليم				
	انثى	ذكر	انثى	ذكر	انثى	ذكر	انثى	ذكر	انثى	ذكر					
3.026.66	1.711.121	1.315.539	39.944	23.230	10.709	1.020.81	0.8200	3.232.1	13.444	72.203	77.021	3.044.7	1.297.8	1.001.9	رسمي
1.074.30	0.907	00.733	-	-	-	-	-	8.00.1	3.833.7	3.11.2	2.77.4	2.77.4	1.31.0.4	1.31.0.4	خاص مجالي
4.100.96	2.618.228	1.482.738	40.944	23.230	10.709	1.020.81	0.8200	3.232.1	13.444	72.203	77.021	3.044.7	1.297.8	1.001.9	خاص غير مجالي
8.177.26	4.329.349	2.868.476	81.888	46.460	21.418	2.041.62	1.6400	6.464.2	26.888	144.406	154.042	6.089.4	2.595.6	2.003.8	المجموع

١-٣ النسب المئوية للتلاميذ حسب المحافظات بالنسبة لقطاعات التعليم

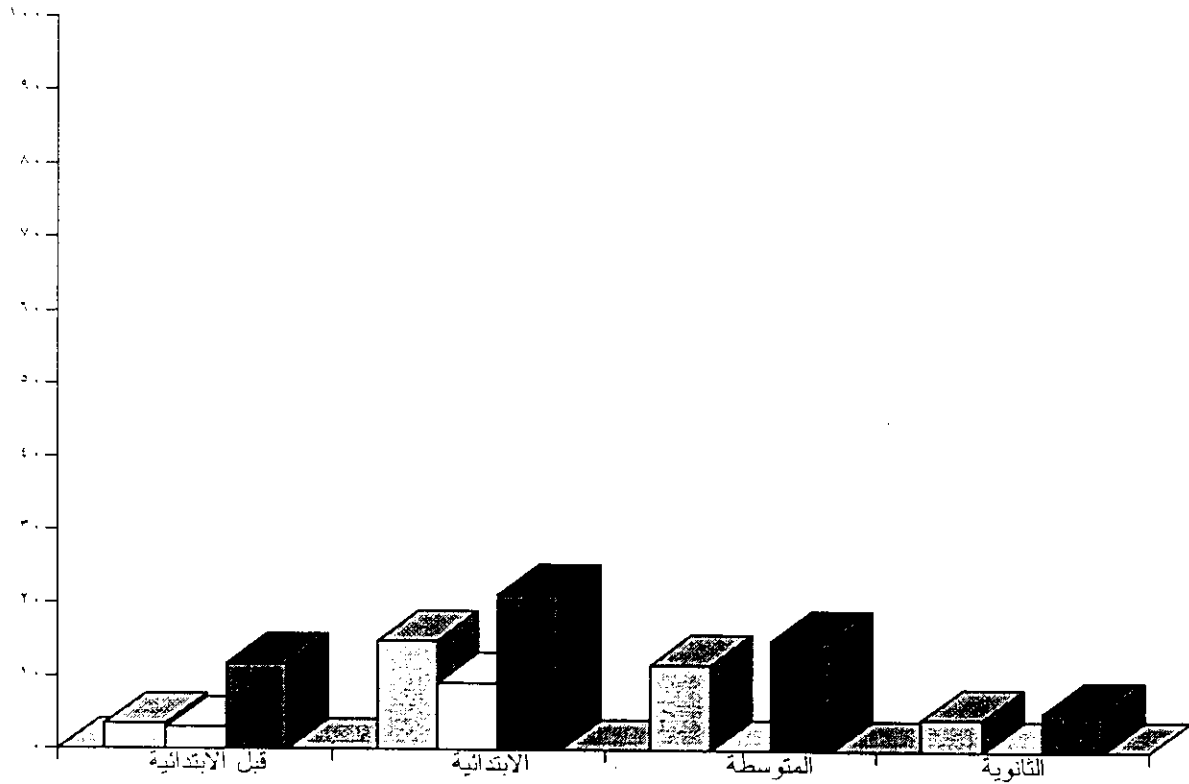
المحافظة	رسمي	خاص مجاني	خاص غير مجاني	المجموع
بيروت	% ٢,٢١	% ٠,٩٨	% ٧,٧٤	% ١٠,٩٣
جبل لبنان (ضواحي بيروت)	% ٤,٤٦	% ٢,٤٢	% ١٧,٢٦	% ٢٤,١٤
جبل لبنان (ما عدا ضواحي بيروت)	% ٣,٦٥	% ١,١٤	% ٦,٨٢	% ١١,٦١
لبنان الشمالي	% ١٠,٧٦	% ٢,٣٦	% ٨,٨٠	% ٢١,٩٢
البقاع	% ٥,٣٥	% ٢,٩٤	% ٥,٩٨	% ١٤,٢٧
لبنان الجنوبي	% ٤,٩٩	% ١,٢٢	% ٤,٦٦	% ١٠,٨٧
النبطية	% ٣,٠٦	% ١,١٠	% ٢,١٠	% ٦,٢٦
المجموع	% ٣٤,٤٨	% ١٢,١٦	% ٥٣,٣٦	% ١٠٠



١-٤ النسب المئوية للتلاميذ حسب المراحل التعليمية بالنسبة لقطاعات التعليم

المرحلة	رسمي	خاص مجاني	خاص غير مجاني	المجموع
المرحلة ما قبل الابتدائية	% ٣,٤٧	% ٢,٩٩	% ١١,٦٧	% ١٨,١٣
المرحلة الابتدائية	% ١٤,٨٧	% ٩,١٧	% ٢١,٢٣	% ٤٥,٢٧
المرحلة المتوسطة	% ١١,٦٩	-	% ١٥,٠٥	% ٢٦,٧٤
المرحلة الثانوية	% ٤,٤٥	-	% ٥,٤١	% ٩,٨٦
المجموع	% ٣٤,٤٨	% ١٢,١٦	% ٥٣,٣٦	% ١٠٠

خاص غير مجاني   
 خاص مجاني   
 رسمي





توزيع التلاميذ حسب المراحل التعليمية والمحافظة حسب المنطقة الدراسية ١٩٩٧-١٩٩٨

المدرسة	المجموع الكلي				خاص غير مجلي				خاص مجلي				رسمي				المعلومات العامة المحافظة		
	التأهيلية	المتوسطة	الابتدائية	ما قبل الابتدائية	المجموع	التأهيلية	المتوسطة	الابتدائية	ما قبل الابتدائية	المجموع	التأهيلية	المتوسطة	الابتدائية	ما قبل الابتدائية	المجموع	التأهيلية		المتوسطة	الابتدائية
٩٥١٢٠	١٤١٩٠	٢٧٧٤٥	٣٧٠٦٨	١٧٤١٧	٦٢٨٨٧	٩٩٧٢	١٩٢٧٥	٢٤٧٠٥	١٣٩٣٥	٨٥٩٢	٦٤٩٨	٢٠٩٤	١٩٤٤١	٤٢١٨	٧٩٧٠	٥٨٦٥	١٣٨٨	٢٤٢٥	بيروت
٢١٠٨٥٩	٢٤٦٧٣	٥٩٥٧٤	٨٧٣٠٩	٤٠٣٠٣	١٥١٥٠٨	١٦٨٢٨	٤٣٧١٢	٥٨٥٤٩	٣٢٤١٩	٢١٢٠٩	١٥٧٥٠	٥٤٥٩	٣٩١٤٢	٧٨٤٥	١٥٨٦٢	١٣٠١٠	٢٤٢٥	٢٤٢٥	جبل لبنان - ضواحي بيروت
١٠٠٩٠٩	١١١٩٩٩	٢٩٢٧٤	٤٣٣٨٢	١٩٠٥٤	٥٩٨١٣	٥٧٢٧	١٧٤٥٣	٢٣٦٣٣	١٣٠٠٠	١٠٠٢٠	١٢٨٧	٢٧٣٣	٣٢٠٧٦	٥٤١٢	١١٨٢١	١١٤٦٢	٣٣٢١	٣٣٢١	جبل لبنان - ما عدا ضواحي بيروت
١٩٠٣٩٤	١٣٤٥٦	٤٥٥٩٨	٩٨٨٦٧	٣٤٤٧٣	٧٧٢٠٦	٦٧٥٠	١٨٦٦٤	٢٤١٨٩	١٧٦٠٣	٢٠٧٣٣	١٥٢٢٢	٥٥١١	٩٤٤٥٥	٦٧٠٦	٢٦٩٣٤	٤٩٤٥٦	١١٣٥٩	١١٣٥٩	لبنان الشمالي
١٢٠٢٧٥	١٠٢٥١	٣٣٨٢٩	٥٩٦٧١	٢١٥٢٤	٥٢٥٢٧	٣٧٠٤	١٧٥٢٢	٢٠٣٣٨	١٠٩٦٣	٢٥٨٢٣	٢٠٣٩٧	٥٢٢٦	٤٦٩٢٥	٦٥٤٧	١٦٣٠٧	١٨٩٣٦	٥١٣٥	٥١٣٥	البقاع
٩٥٤٤١	٨٧٤٧	٢٤٤١٦	٤٥٤٢٩	١٦٨٤٩	٤٠٩٢٧	٢٤٠٠	١٠٠٦٦	١٧٤٦٧	٩٩٩٤	١٠٧٣٥	٨٢٠٩	٢٥٢٦	٤٣٧٧٩	٥٢٤٧	١١٣٥٠	١٩٧٥٣	٤٣٢٩	٤٣٢٩	لبنان الجنوبي
٥١١٣٢	٤٠٤٨	١٤٧٤٧	٢٦٦١٤	٩٥٢٣	١٨٤٦٦	١٠٨٩	٥٤١٠	١٤٦٦٤	٤٥٠٣	٩٢١٨	٧١٣٨	٢٤٨٠	٢٣٨٤٨	٢٩٥٩	٩٣٣٧	١٢٠١٢	٢٥٤٠	٢٥٤٠	البيطية
٨٧١٧٣٠	٨٦٥٩٤	٢٢٤٦٨٣	٤٢٠٠٥	١٥٩١٤٣	٤٦٨٣٣٤	٤٧٤٧٠	١٣٢١٠٢	١٨٦٣٤٥	١٠٢٤١٧	١٠٦٧٣٠	٨٠٥٠١	٦٦٢٢٩	٣٠٢٦٦٦	٣٩٠٩٤	١٠٢٥٨١	١٣٠٤٩٤	٣٠٤٩٧	٣٠٤٩٧	المجموع

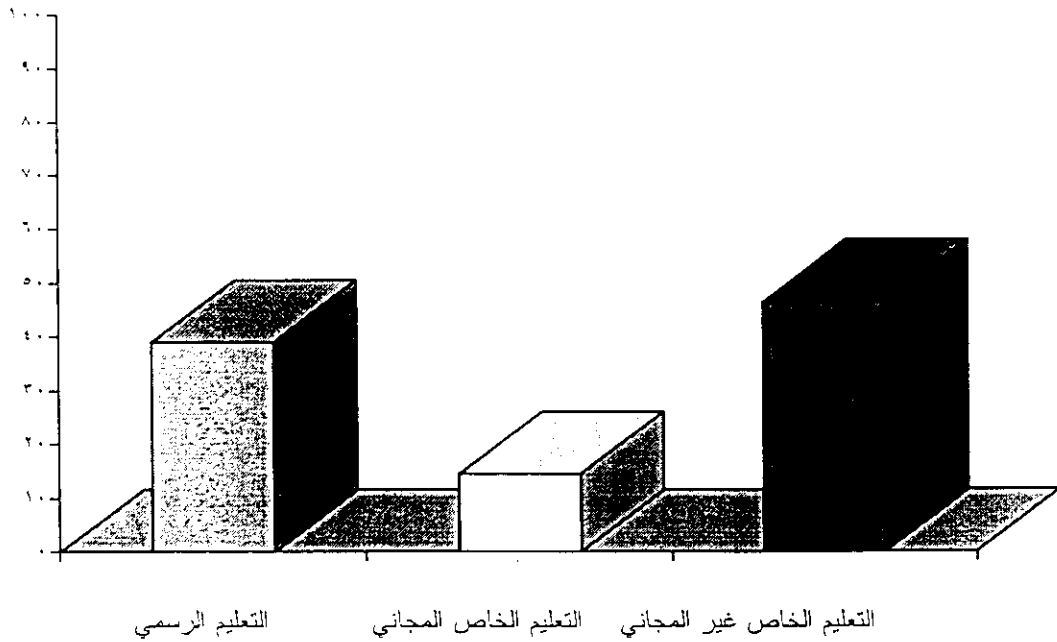
يتوزع مجموع التلاميذ بالنسب المئوية حسب الجنسية كما يلي :

لبناني	% ٩٦,٤٨
سوري	% ١,٠٨
فلسطيني	% ١,٥٩
جنسيات عربية أخرى	% ٠,٠٧
جنسيات أجنبية أخرى	% ٠,٠١
غير محدد	% ٠,٧٧

بلغ عدد التلاميذ غير اللبنانيين في التعليم العام ٢٤١١٩ تلميذاً أي بنسبة ٢,٧٥% من المجموع العام .

يتوزع هذا العدد حسب قطاعات التعليم كما يلي :

التعليم الرسمي	% ٣٨,٩٨
التعليم الخاص المجاني	% ١٤,٤٩
التعليم الخاص غير المجاني	% ٤٦,٥٣



التلاميذ غير اللبنانيين

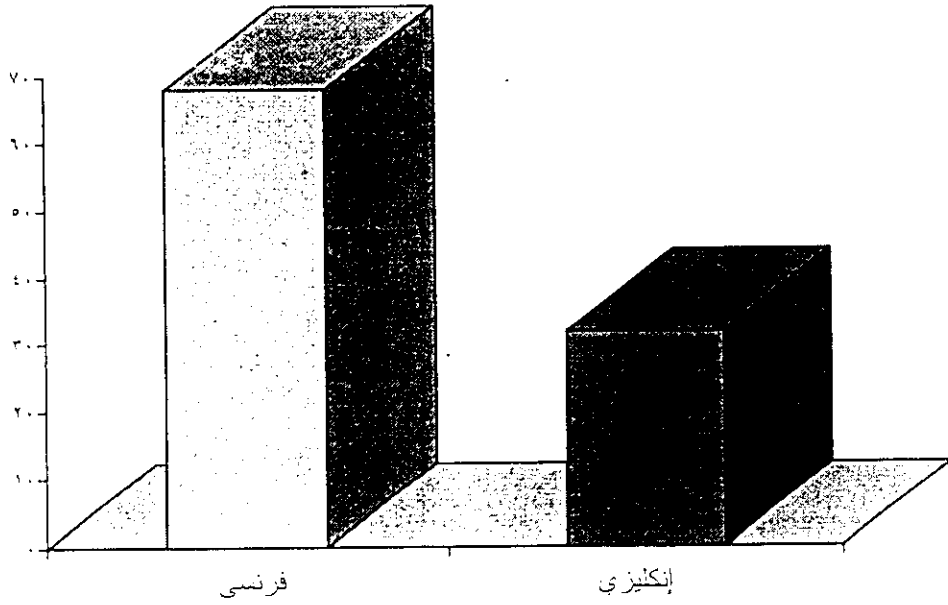
توزع التلاميذ حسب الجنسية بالنسبة لكل قطاع تعليمي للسنة الدراسية ١٩٩٧-١٩٩٨

المجموع	غير محدد	جنسيات اجنبية اخرى	جنسيات عربية اخرى	فلسطيني	سوري	لبناني	الجنسية	
							رسمي	قطاع التعليم
٣٠٢٦٦٦	١١٥٣	٥	٢٢٣	٤٢١٣	٤٩٥٩	٢٩٢١١٣		
١٠٦٧٣٠	٦٥٦	٢١	٥٤	١٦٥٦	١٧٦٥	١٠٢٥٧٨		
٤٦٨٣٣٤	٤٩٨٧	٥٦	٣٥٨	٨٠٨٧	٢٧٢٢	٤٥٢١٢٤		خاص مجاني
٨٧٧٧٣٠	٦٧٩٦	٨٢	٦٣٥	١٣٩٥٦	٩٤٤٦	٨٤٦٨١٥		المجموع

٦-١ حسب لغة التعليم

يتوزع مجموع التلاميذ حسب لغة التعليم الأجنبية الأساسية على الشكل التالي :

اللغة	العدد	النسب المئوية
فرنسي	٥٩٧٤٢١	% ٦٨,٠٦
إنكليزي	٢٨.٣٠٩	% ٣,١,٩٤



كما يتوزع مجموع التلاميذ حسب المحافظات بالنسبة للغة التعليم الأجنبية الأساسية كما يلي :

المحافظة	فرنسي	إنكليزي	المجموع
بيروت	% ٦,٩٧	% ٣,٩٦	% ١٠,٩٣
جبل لبنان (ضواحي بيروت)	% ١٤,٨٩	% ٩,٢٥	% ٢٤,١٤
جبل لبنان (ما عدا ضواحي بيروت)	% ٧,٣٠	% ٤,٣١	% ١١,٦١
لبنان الشمالي	% ٢٠,٨١	% ١,١١	% ٢١,٩٢
البقاع	% ٨,٨٦	% ٥,٤١	% ١٤,٢٧
لبنان الجنوبي	% ٤,٧٣	% ٦,١٤	% ١٠,٨٧
النبطية	% ٤,٥	% ١,٧٦	% ٦,٢٦
المجموع	% ٦٨,٠٦	% ٣١,٩٤	% ١٠٠

يتوزع تلاميذ كل قطاع تعليمي حسب لغة التعليم الأجنبية الأساسية على الشكل التالي :

التعليم الرسمي :

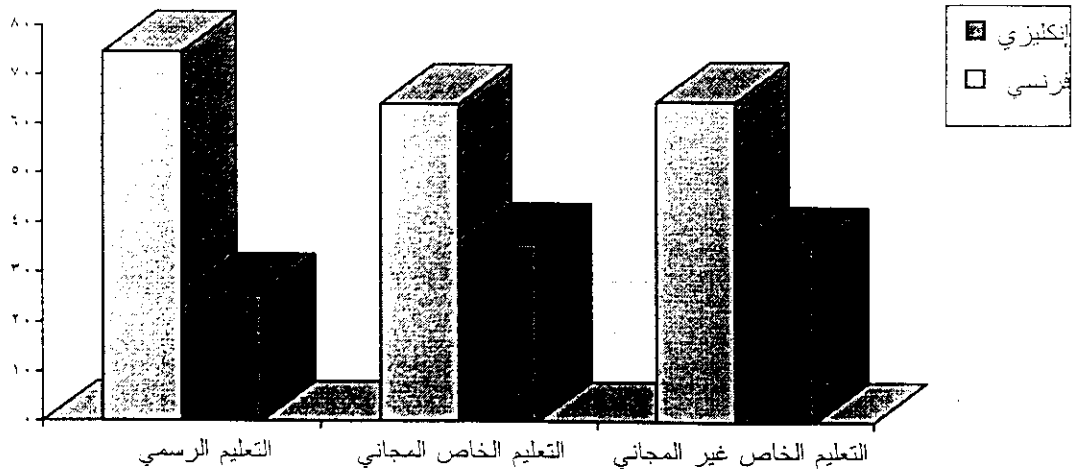
اللغة	العدد	النسب المئوية
فرنسي	٢٢٥٧٨٣	% ٧٤,٦٠
إنكليزي	٧٦٨٨٣	% ٢٥,٤٠

التعليم الخاص المجاني :

فرنسي	٦٨٤٣٨	% ٦٤,١٢
إنكليزي	٣٨٢٩٢	% ٣٥,٨٨

التعليم الخاص غير المجاني :

فرنسي	٣٠٣٢٠٠	% ٦٤,٧٤
إنكليزي	١٦٥١٣٤	% ٣٥,٢٦



توزع التلاميذ على المحافظات حسب لغة التعليم الأجنبية الأساسية بالنسبة لكل قطاع تعليمي للسنة الدراسية ١٩٩٧-١٩٩٨

المجموع	المجموع العام		خاص غير مجاني			خاص مجاني			رسمي			المعلومات العامة المحافظة
	انكليزي	فرنسي	المجموع	انكليزي	فرنسي	المجموع	انكليزي	فرنسي	المجموع	انكليزي	فرنسي	
٩٥٩٢٠	٣٤٧٢٦	٦١١٩٤	٦٧٨٨٧	٢٥٤٣٢	٤٢٤٥٥	٨٥٩٢	٤١٣٦	٤٤٥٦	١٩٤٤١	٥١٥٨	١٤٢٨٣	بيروت
٢١١٨٥٩	٨١٢٠٩	١٣٠٦٥٠	١٥١٥٠٨	٥٣٧٦٨	٩٧٧٤٠	٢١٢٠٩	١١٦٧٦	٩٥٣٣	٣٩١٤٢	١٥٧٦٥	٢٣٣٧٧	جبل لبنان - ضواحي بيروت
١٠١٩٠٩	٣٧٨٧٨	٦٤٠٣١	٥٩٨١٣	٢٢٥٢٢	٣٧٢٩١	١٠٠٢٠	٢٤٩٠	٧٥٣٠	٣٢٠٧٦	١٢٨٦٦	١٩٢١٠	جبل لبنان - ما عدا ضواحي بيروت
١٩٢٣٩٤	٩٧١٧	١٨٢٦٧٧	٧٧٢٠٦	٦٦٣٧	٧٠٥٦٩	٢٠٧٣٣	٥٩٨	٢٠١٣٥	٩٤٤٥٥	٢٤٨٢	٩١٩٧٣	لبنان الشمالي
١٢٥٢٧٥	٤٧٤٧٩	٧٧٧٩٦	٥٢٥٢٧	٢٢٤٣٢	٣٠٠٩٥	٢٥٨٢٣	٩٣٩٨	١٦٤٢٥	٤٦٩٢٥	١٥٦٤٩	٣١٢٧٦	البقاع
٩٥٤٤١	٥٣٨٩١	٤١٥٥٠	٤٠٩٢٧	٢٦٦١٢	١٤٣١٥	١٠٧٣٥	٧٣١٧	٣٤١٨	٤٣٧٧٩	١٩٩٦٢	٢٣٨١٧	لندن الجنوبي
٥٤٩٣٢	١٥٤٠٩	٣٩٥٢٣	١٨٤٦٦	٧٧٣١	١٠٧٣٥	٩٦١٨	٢٦٧٧	٦٩٤١	٢٦٨٤٨	٥٠٠١	٢١٨٤٧	النبطية
٨٧٧٧٣٠	٢٨٠٣٠٩	٥٩٧٤٢١	٤٦٨٣٣٤	١٦٥١٣٤	٣٠٣٢٠٠	١٠٦٧٣٠	٣٨٢٩٢	٦٨٤٣٨	٣٠٢٦٦٦	٧٦٨٨٣	٢٢٥٧٨٣	المجموع

١-٧ = التلاميذ حسب العمر للجنة الدراسية ١٩٩٧-١٩٩٨

لاحتساب عمر التلميذ لقد اعتمدنا سنة ١٩٩٨ كمرجعية ، خلال هذه السنة ينهي التلميذ صفه للسنة الدراسية ٩٧-٩٨ ، مثلا للدخول إلى الصف الأول الابتدائي يكون التلميذ قد اتم السادسة من عمره أي من مواليد سنة ١٩٩٢ ، ويعتبر في خانة العمر ما بين ٦-٧ سنوات بالنسبة للسنة الدراسية ٩٧-٩٨ والتلميذ الذي في خانة العمر ما بين ٧-٨ سنوات يكون تلخره الدراسي اقل من سنة، والتلميذ في خانة العمر ما بين ٨-٩ سنوات أو اكثر يعتبر متأخرا اكثر من سنة.

بلغ عدد التلاميذ المتأخرين سنة أو اقل من سنة ١٥٥٩٩٨ تلميذا من المجموع العام أي بنسبة ١٧,٧٧ % .

كما بلغ عدد التلاميذ المتأخرين اكثر من سنة ١٥٤٩٢٥ تلميذا من المجموع العام أي بنسبة ١٧,٦٥ % .

التأخر حسب كل مرحلة :

يتوزع تلاميذ كل مرحلة تعليمية حسب التأخر الدراسي بالنسب المئوية على الشكل التالي :

المرحلة :	سنة أو اقل	اكتر من سنة
- المرحلة ما قبل الابتدائية :	٦,٩٤ %	١,٥٠ %
- المرحلة الابتدائية :	١٧,١٩ %	١٧,٥٥ %
- المرحلة المتوسطة :	٢٣,٣٩ %	٢٧,٦٣ %
- المرحلة الثانوية :	٢٥,١٦ %	٢٠,٧١ %

توزيع التلاميذ حسب العمر والصف بالنسبة للمرحلتين ما قبل الابتدائية والابتدائية للسنة الدراسية 1997-1998

مجموع التآخر	مجموع الصف	العمر												مجموع المرحلتين							
		4-2	5-4	6-5	7-6	8-7	9-8	10-9	11-10	12-11	13-12	أكثر من 13	غير محدد								
7,44	1820	22444	1011	249	52	10	3	-	-	-	-	-	-	-	247	24016	1011	314	2075	1820	7,44
7,18	4404	8343	48992	3782	510	3782	119	33	10	-	-	-	-	-	517	62006	3782	677	3782	4404	7,18
9,84	7149	865	11823	52134	5746	984	288	82	82	49	-	-	-	-	600	72321	5746	1403	1403	7149	9,84
8,44	13428	31652	62026	56160	6208	1113	324	92	92	49	-	-	-	-	1414	109143	11039	2389	2389	13428	8,44
21,38	17802	-	381	12497	52303	11009	3882	1360	1360	542	1660	249	100	100	280	82328	11009	6243	6243	17802	21,38
31,16	20700	-	-	410	10424	40200	14429	5607	5607	3048	1068	1660	688	688	241	82600	14429	11326	11326	20700	31,16
30,06	29098	-	-	-	362	8818	43277	13430	13430	7227	4390	2200	2200	1636	183	81828	13430	10223	10223	29098	30,06
42,86	33317	-	-	-	-	217	8021	20028	20028	14003	8236	5341	5341	4787	108	77740	14003	18744	18744	33317	42,86
44,66	32080	-	-	-	-	-	296	7174	7174	32129	14313	8026	8026	100	71829	71829	10777	10777	32080	44,66	
34,74	128052	-	381	12907	63089	66428	70000	63104	63104	57099	29053	16960	16960	16242	1017	297240	63104	69723	69723	128052	34,74
27,22	101480	31652	62407	69072	69397	67041	70829	62466	62466	57648	29053	16960	16960	16242	2431	506483	62466	70102	70102	101480	27,22

اللون الاسود : العمر المناسب

اللون الاخضر : تأخر سنة او اقل

اللون الاحمر : تأخر اكثر من سنة



توزيع التلاميذ حسب العمر والصف بالنسبة للمرحلتين المتوسطة والثانوية للدراسية ١٩٩٧-١٩٩٨

مجموع التأخر	متأخر سنة		مجموع	غير محدد	أكثر من ١٩	١٩-١٨	١٨-١٧	١٧-١٦	١٦-١٥	١٥-١٤	١٤-١٣	١٣-١٢	١٢ وما دون	المرحلة	
	من سنة	أو أقل												الصف	العمر
٤٩,٩٠	٣٦٥٦٨	٢,١٦١	٧٣٢٨٤	١٢٢	-	-	-	١٣١٩	٢٥٨٦	٥٩٠٨	١,٢٨٨٨	١٦٤٠٧	٣٦٥٩٤	الأول	١٢
٤٩,٦٠	٣٠,٢٢	١٦,٤٣٩	٦,٠٥٢٩	١٢٢	-	-	٩٨٠	١,٩٩٩	٤,١١٩	٨,٦٨٣	١٣,٥٨٣	٢,٤٤٩٣	٥,٨٩٢	الثاني	
٥٢,٢٨	٢٧,٥٠٠	١٤,٩٤٥	٥,٢٦٠٤	٩٣	-	٨٢١	١,١٢٣	٤,٢١٥	٨,١٢٦	١٢,٥٥٥	١٩,٦٩٥	٥,٣١٦	-	الثالث	
٥٣,١٤	٢٥,٦٤٧	١٣,٣٠٦	٤,٨٢٦٦	١١٠	٦٩٤	١,٤٢٣	٣,٥٤٥	١٦,٤٤٤	١٢,٣٤١	١٦,٦٦٣	٤,٨٩٦	-	-	الرابع	
٥١,٠٢	١٩,٧٢٧	٦,٨٥١	٢٣,٤٦٨٣	٤٤٧	٦٩٤	٢,٢٤٤	٦,٢٤٨	١٥,٢٩٥	٢٧,٨٣٢	٤٤,٧٥٩	٤٨,٤٦٢	٤١,٢١٦	٤٢,٤٨٦	المجموع	
٤٤,٩٥	١٤,٦٣٤	٦,٣٧٦	٣,٢٥٥٩	٨٠	٧١٦	١,٥٩٨	٤,٦٢٢	٨,٢٥٨	١٤,٤٤١	٣٧,٠٤	-	-	-	الأول	
٤٤,٥٨	١٢,١٢٨	٥,٣٩٣	٢,٧٢٠٥	١١٥	٢,٢٢٦	٣,٣٥١	٦,١٢٥	١١,٧١٥	٣,٢٤٧	-	-	-	-	الثاني	
٤٨,٣٠	١٢,٩٤٤	٦,١٥٣	٢,٦٨٠٠	١٥٩	٦,١٥٣	٦,١٩٦	١٠,٦١١	٣,٠٨٦	-	-	-	-	-	الثالث	
٤٥,٨٧	٣,٩٧٠٦	١,٧٩٢٢	٨,٦٥٦٤	٣٥٤	٨٩٠٥	١١,٧٤٦	٢١,٤٠٨	٢٢,٠٥٩	١٧,٣٨٨	٣٧,٠٤	-	-	-	المجموع	
٤٩,٦٣	١٥,٩٤٤٣	٨,٢٧٧٣	٣,٢١٢٤٧	٨٠١	٩,٥٩٩	١٣,٩٩٠	٢٧,٦٥٦	٣,٨٣٥٤	٤٥,٢٢٠	٤٨,٤٦٣	٤٨,٤٦٢	٤١,٢١٦	٤٢,٤٨٦	مجموع المرحلتين	
٣٥,٤٢	٣١,٩٢٣	١٥,٤٩٢٥	٨,٧٧٣٠											مجموع كل المراحل	

التون الأسود : العمر المناسب

التون الأخضر : تأخر سنة أو أقل

التون الأحمر : تأخر أكثر من سنة

## ٨-١- وضع التلميذ التعليمي

يتوزع مجموع تلاميذ التعليم العام حسب الوضع التعليمي عند التسجيل للسنة الدراسية ١٩٩٧-١٩٩٨ بالنسب المئوية على الشكل التالي :

مترفع	معيد صفه لأول مرة	معيد صفه لأكثر من مرة	من البيت	غير محدد
% ٧٩,٤٤	% ١٠,٣٥	% ٠,٣٦	% ٨,٢٦	% ١,٥٩

يتوزع تلاميذ التعليم العام حسب الوضع التعليمي عند التسجيل للسنة الدراسية ١٩٩٧-١٩٩٨ على مختلف المراحل :

المرحلة :	مترفع	معيد صفه لأول مرة	معيد صفه لأكثر من مرة	من البيت	غير محدد
المرحلة ما قبل الابتدائية :	% ٥٢,٣٥	% ١,٨٧	% ٠,٠٣	% ٤٣,٣٩	% ٢,٣٦
المرحلة الابتدائية :	% ٨٥,٦١	% ١١,٦٦	% ٠,٥٠	% ٠,٨٦	% ١,٣٧
المرحلة المتوسطة :	% ٨٤,٠٦	% ١٤,١١	% ٠,٣٨	-	% ١,٤٥
المرحلة الثانوية :	% ٨٨,٣٦	% ٩,٧٣	% ٠,٣٤	-	% ١,٥٧

توزيع التلاميذ حسب الوضع التعليمي عند التسجيل للسنة الدراسية ١٩٩٧-١٩٩٨ بالنسبة للمرحلة والصف

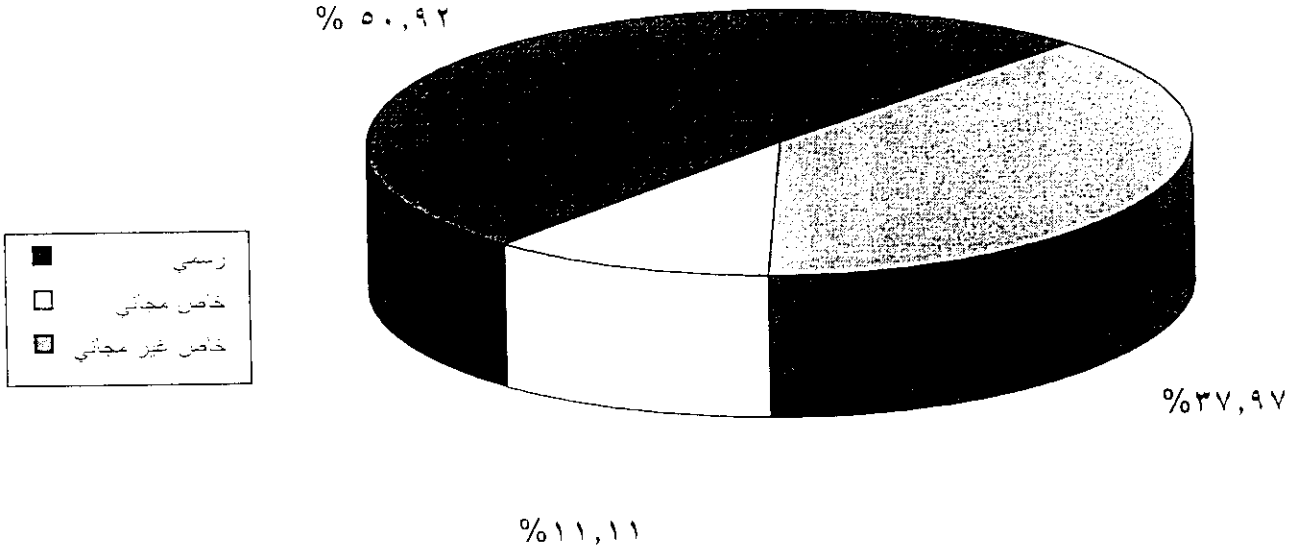
المجموع	غير محدد	من البيت	معيد لاكثر من مرة	معيد لاول مرة	مترفع	الوضع التعليمي	
						المرحلة	الصف
٢٤٥١٦	٨٠	٢٤٠١٢	-	٤٢٤	-	حضانة	ما قبل الابتدائية
٦٢٠٠٦	٢٠٠٠	٣٤٥٠٣	١٣	٤٦٦	٢٥٠٢٤	روضة اولى	
٧٢٦٢١	١٦٧٢	١٠٥٤٥	٣٢	٢٠٨٦	٥٨٢٨٦	روضة ثانية	
١٥٩١٤٣	٣٧٥٢	٦٩٠٦٠	٤٥	٢٩٧٦	٨٣٣١٠	المجموع	
٨٣٢٦٨	١٣٩٠	٣٤٣٤	٣٦٥	٧٣٧٠	٧٠٧٠٩	الاول	الابتدائية
٨٢٦٦٥	١٠٥٤	-	٥٨١	٩٨٢٧	٧١٢٠٣	الثاني	
٨١٨٣٨	١٠٥٢	-	٤٤٧	١٠٣٣٧	٧٠٠٠٢	الثالث	
٧٧٧٤٠	٩٩٢	-	٣٩٠	١٠٨٩١	٦٥٤٦٧	الرابع	
٧١٨٢٩	٩٦١	-	١٩٣	٧٩٠٩	٦٢٧٦٦	الخامس	
٣٩٧٣٤٠	٥٤٤٩	٣٤٣٤	١٩٧٦	٤٦٣٣٤	٣٤٠١٤٧	المجموع	
٧٣٢٨٤	١١٧٧	-	٤١٧	١٢٧١٣	٥٨٩٧٧	الاول	المتوسطة
٦٠٥٢٩	٨٩٧	-	١٤٣	٧٤٦٥	٥٢٠٢٤	الثاني	
٥٢٦٠٤	٦٩٣	-	١٢٨	٦٥٤٢	٤٥٢٤١	الثالث	
٤٨٢٦٦	٦٣٧	-	٢٠٣	٦٣٩٢	٤١٠٣٤	الرابع	
٢٣٤٦٨٣	٣٤٠٤	-	٨٩١	٣٣١١٢	١٩٧٢٧٦	المجموع	
٣٢٥٥٩	٥١٣	-	٣٩	٣٢٦٣	٢٨٧٤٤	الاول	
٢٧٢٠٥	٤٠٨	-	٢١	١٨٧٢	٢٤٩٠٤	الثاني	
٢٦٨٠٠	٤٣٨	-	٢٣٠	٣٢٩٢	٢٢٨٤٠	الثالث	
٨٦٥٦٤	١٣٥٩	-	٢٩٠	٨٤٢٧	٧٦٤٨٨	المجموع	
٨٧٧٧٣٠	١٣٩٦٤	٧٢٤٩٤	٣٢٠٢	٩٠٨٤٩	٦٩٧٢٢١	المجموع العام	

٢- الشعب

٢-١- حسب قطاعات التعليم

بلغ عدد شعب التدريس في جميع قطاعات التعليم العام في لبنان ٣٨٧٥٠ شعبة موزعة بالنسب المئوية كما يلي :

التعليم الرسمي	% ٣٧,٩٧
التعليم الخاص المجاني	% ١١,١١
التعليم الخاص غير المجاني	% ٥٠,٩٢



كما بلغ متوسط عدد التلاميذ المشبعة الواحدة في لبنان :

التعليم الرسمي	٢١ تلميذا
التعليم الخاص المجاني	٢٥ تلميذا
التعليم الخاص غير المجاني	٢٤ تلميذا

## ٢-٢- حسب لغة التعليم الأجنبية الأساسية

يتوزع عدد الشعب حسب اللغة الأجنبية الأساسية بالنسبة لكل قطاع تعليمي وفقا للتفصيل التالي:  
التعليم الرسمي :

فرنسي	٧٨,٢٣ %
إنكليزي	٢١,٧٧ %

التعليم الخاص المجاني :

فرنسي	٦٣,٢١ %
إنكليزي	٣٦,٧٩ %

التعليم الخاص غير المجاني :

فرنسي	٦٠,٨٥ %
إنكليزي	٣٩,١٥ %

توزع عدد الشعب في مختلف قطاعات التعليم حسب اللغة الأجنبية الأساسية وبحسب المراحل للسنة الدراسية ١٩٩٧-١٩٩٨

المجموع العام	خاص غير مجاني			خاص مجاني			رسمي			قطاع التعليم	
	المجموع	الانكليزي	الفرنسي	المجموع	الانكليزي	الفرنسي	المجموع	الانكليزي	الفرنسي	اللغة	المرحلة
٧٣٢٩	٢٤٧٥	١٧٠٦	٢٥٦٩	١١١٠	٣٧٥	٧٣٥	١٩٤٤	٣٩٤	١٥٥٠	الفرنسي	ما قبل الابتدائية
١٧٣٣٧	٥٥٠٦	٢٩٨٩	٤٦٦٦	٣١٩٥	١٢٠٩	١٩٨٦	٦٥٢٧	١٣٠٨	٥٢١٩	الفرنسي	الابتدائية
٩٩٨٩	٣٢٠٤	٢١٦٠	٣٣٠٣	-	-	-	٤٥٢٦	١٠٤٤	٣٤٨٢	الفرنسي	المقوسطة
٤٠٩٥	١٣٢٧	٨٧٠	١٥٠٩	-	-	-	١٧١٦	٤٥٧	١٢٥٩	الفرنسي	الثانوية
٣٨٧٥٠	١٢٥١٢	٧٧٢٥	١٢٠٠٧	٤٣٠٥	١٥٨٤	٢٧٢١	١٤٧١٣	٢٢٠٣	١١٥١٠	الفرنسي	المجموع

توزع عدد الشّعب في مختلف قطاعات التّعليم حسب اللغة الأجنبية الأساسية وبحسب المحافظات للسنة الدراسية ١٩٩٧-١٩٩٨

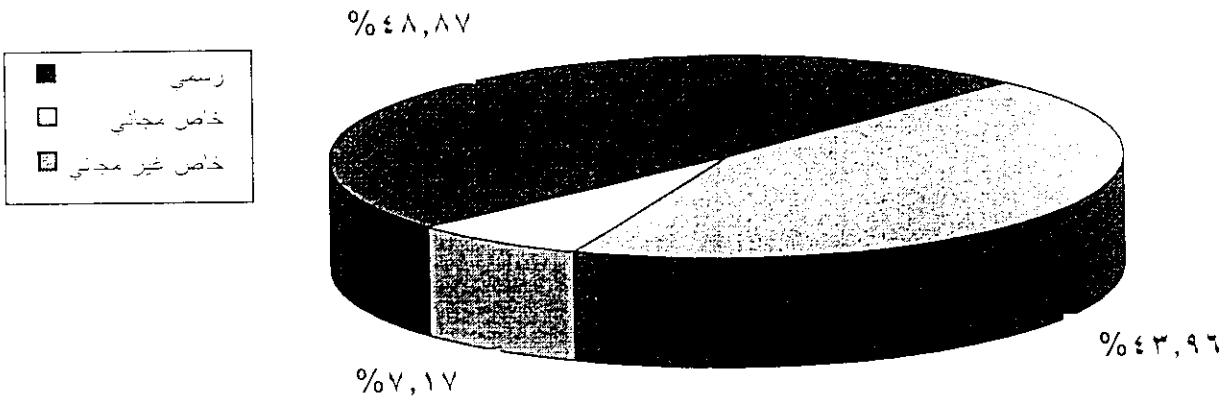
المجموع العام		خاص غير مجاني			خاص مجاني			رسمي			قطاع التعليم	
		المجموع	الانكليزي	الفرنسي	المجموع	الانكليزي	الفرنسي	المجموع	الانكليزي	الفرنسي	اللغة	المحافظة
٣٩٥٢	١٥٤٥	٢٤٠٧	٢٨٨٩	١٢٣٨	١٦٥١	٣٢٠	١٤٨	١٧٢	٧٤٣	١٥٩	٥٨٤	بيروت
٨٦٧٢	٣٣٤٩	٥٣٢٣	٦٣٤٠	٢٣٩١	٣٩٤٩	٨٩٦	٤٧٢	٤٢٤	١٤٣٦	٤٨٦	٩٥٠	جبل لبنان - ضواحي بيروت
٥١٨٦	١٩٧٩	٢٢٠٧	٢٧٢٦	١١٧٣	١٥٥٣	٤١٠	١١٣	٢٩٧	٢٠٥٠	٦٩٣	١٣٥٧	جبل لبنان - ما عدا ضواحي بيروت
٨١١٣	٤٧٠	٧٦٤٣	٢٩٢٣	٣٥١	٢٥٧٢	٧٦١	١٣	٧٤٨	٤٤٢٩	١٠٦	٤٣٢٣	لبنان الشمالي
٥٨٥١	٢١٧٧	٣٦٧٤	٢١٦٨	١٠٣١	١١٢٧	١٠٤٣	٢٩٥	٦٤٨	٢٦٤٠	٧٥١	١٨٨٩	البقاع
٤٢٩٣	٢١٩٥	٢٠٩٨	١٨٤١	١١٥١	٦٩٠	٤٢٧	٢٧٥	١٥٢	٢٠٢٥	٧٦٩	١٢٥٦	لبنان الجنوبي
٢٦٨٣	٧٩٧	١٨٨٦	٨٤٥	٣٩٠	٤٥٥	٤٤٨	١٦٨	٢٨٠	١٣٩٠	٢٣٩	١١٥١	النبطية
٣٨٧٥٠	١٢٥١٢	٢٦٢٣٨	١٩٧٢٢	٧٧٢٥	١٢٠٠٧	٤٣٠٥	١٥٨٤	٢٧٢١	١٤٧١٣	٣٢٠٢	١١٥١٠	المجموع

### ٣- أفراد الهيئة الإدارية والتعليمية

بلغ مجموع أفراد الهيئة الإدارية والتعليمية التابعين للملاك والمتعاقدين في جميع قطاعات التعليم العام في لبنان ٧٤٩٢٣ معلم ومعلمة يعرض وفقا للتفصيل التالي :

#### ٣-١- حسب قطاعات التعليم :

قطاع التعليم	العدد	النسبة المئوية
التعليم الرسمي	٣٢٩٣٧	% ٤٣,٩٦
التعليم الخاص المجاني	٥٣٦٩	% ٧,١٧
التعليم الخاص غير المجاني	٣٦٦١٧	% ٤٨,٨٧



بلغ متوسط عدد التلاميذ للمعلم الواحد في لبنان

التعليم الرسمي	٩ تلاميذ
التعليم الخاص المجاني	٢٠ تلميذا
التعليم الخاص غير المجاني	١٣ تلميذا



٣-٢- حسب الوضع الوظيفي

التعليم الرسمي :

عدد معلمي الملاك يفوق عدد المتعاقدين بنسبة كبيرة كما انه يوجد قرار بإدخال أكثرية المتعاقدين في الملاك أما بالنسبة للمعلمين التقدمة فأكثرهم من رجال الدين

ملاك	٨٤,١٠ %
تعاقد	١٤,١٦ %
تقدمة	١,٧٤ %

التعليم الخاص المجاني :

عدد معلمي الملاك يفوق عدد المتعاقدين

ملاك	٧٢,١٤ %
تعاقد	٢٤,١٦ %
تقدمة	٣,٧٠ %

التعليم الخاص غير المجاني :

عدد معلمي الملاك يفوق عدد المتعاقدين

ملاك	٥٩,٧٨ %
تعاقد	٣٨,١٠ %
تقدمة	٢,١٢ %

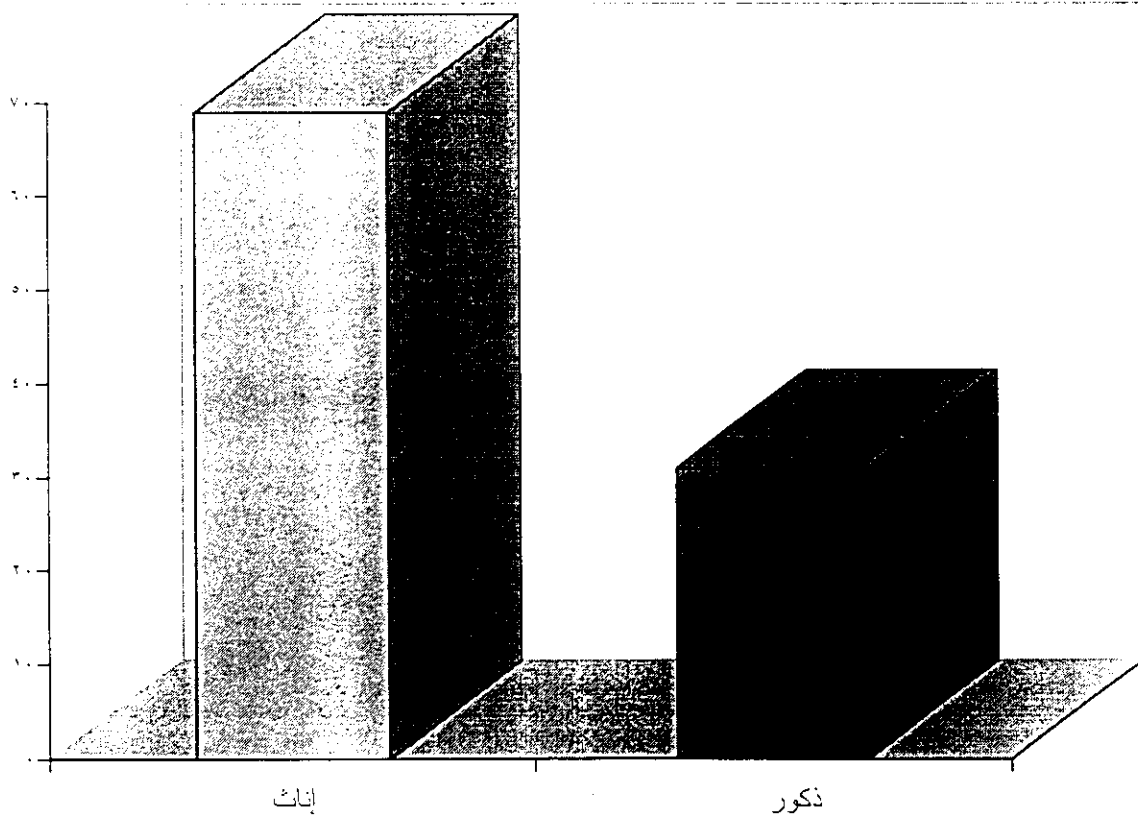
توزع المعلمين حسب قطاعات التعليم والوضع الوظيفي على مختلف المحافظات  
للسنة الدراسية ١٩٩٧-١٩٩٨

المجموع	المجموع			خاص غير مجاني			خاص مجاني			رسمي				قطاع التعليم الوضع الوظيفي المحافظة				
	تقدمة	تعاقد	ملاك	تقدمة	تعاقد	ملاك	تقدمة	تعاقد	ملاك	المجموع	تقدمة	تعاقد	ملاك					
٩.٩٥	١٦٥	٢٤٢٨	٦٥٠٢	١٠٠	٢١٦٩	٤٠٠٤	١٤	٥٨	٤٨٦	٤٨٦	١٤	٥٨	٤٨٦	٢٣٣٦	٥١	٢٠١	٢٠٨٤	بيروت
١٦٩٢٣	٢٩٥	٤٩٨٨	١١٦٤٠	٢٤٦	٤٤٦٦	٦٧٥٠	١٥	٣١٠	٩٩٩	٩٩٩	١٥	٣١٠	٦٧٥	٤٤٦٢	٣٤	٢١٢	٤٢١٦	جبل لبنان - شواحي بيروت
١٠.٤٦٥	١٥٤	٢٨٥٩	٧٤٥٢	٨٩	٢٢٧٧	٢٩٢٢	٤١	١٣٠	٥٩٧	٥٩٧	٤١	١٣٠	٤٢٦	٤٥٨٠	٢٤	٤٥٢	٤١٠٤	جبل لبنان - مناطق شواحي بيروت
١٥٩٣٩	١٣٧	٣٥٣٥	١٢٢٦٧	٦١	١٨٤٢	٣٤٨٥	٢٨	٢١٧	٩٨٩	٩٨٩	٢٨	٢١٧	٧٤٤	٩٥٦٢	٤٨	١٤٧٦	٨٠٣٨	بنان الشمالي
١٠.٢٠٤	٤٤١	٢٩٢٤	٦٨٣٩	١٧١	١٥٠٨	٢٠٠٢	٧٠	٣٠٩	١٢٩٣	١٢٩٣	٧٠	٣٠٩	٩١٤	٥٢٣٠	٢٠٠	١١٠٧	٣٩٢٣	البقاع
٧٥٤٠	١٩٥	٢٠٨٧	٥٢٥٨	٧٦	١١٠٠	١٩١٩	١٤	١٢٩	٥١٤	٥١٤	١٤	١٢٩	٣٧١	٣٩٣١	١٠٥	٨٥٨	٢٩٦٨	بنان الجنوبي
٤٧٥٧	١٦٣	١٠٩١	٣٥٠٣	٣٤	٥٩٠	٨٠٦	١٧	١٤٤	٤٩١	٤٩١	١٧	١٤٤	٣٣٠	٢٨٣٦	١١٢	٣٥٧	٢٣٦٧	النبطية
٧٤٩٢٣	١٥٥٠	١٩٩١٢	٥٣٤٦١	٧٧٧	١٣٩٥٢	٢١٨٨٨	١٩٩	١٢٩٧	٥٣٦٩	٥٣٦٩	١٩٩	١٢٩٧	٣٨٧٣	٣٢٩٣٧	٥٧٤	٤٦٦٣	٢٧٧٠٠	المجموع

### ٣-٣ - حسب الجنس

يتوزع مجموع أفراد الهيئة الإدارية والتعليمية في جميع قطاعات التعليم العام في لبنان حسب الجنس على الشكل التالي :

الجنس	العدد	النسب المئوية
إناث	٥١٦٦٩	% ٦٨,٩٦
ذكور	٢٣٢٥٤	% ٣١,٠٤



كما يتوزع حسب قطاعات التعليم كما يلي :

التعليم الرسمي :

الجنس	العدد	النسب المئوية *
إناث	٢٠٥٩٤	% ٦٢,٥٣
ذكور	١٢٣٤٣	% ٣٧,٤٧

التعليم الخاص المجاني :

إناث	٤٦٠٥	% ٨٥,٧٧
ذكور	٧٦٤	% ١٤,٢٣

التعليم الخاص غير المجاني :

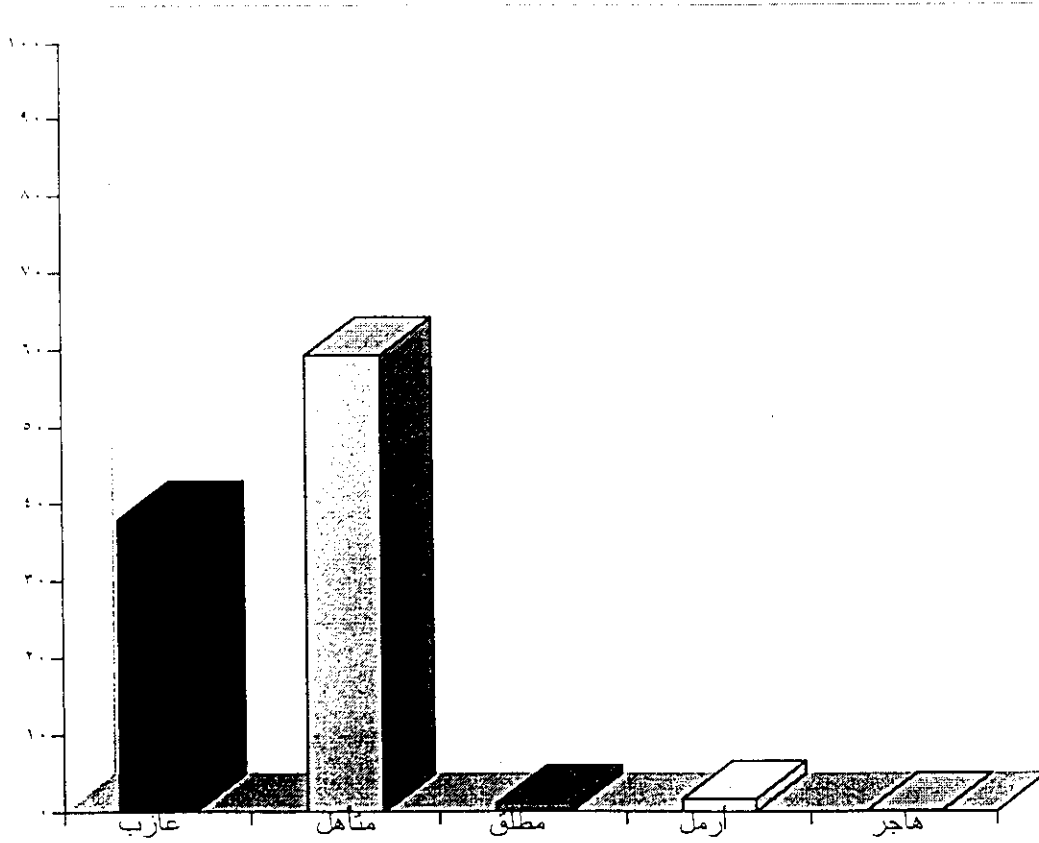
إناث	٢٦٤٧٠	% ٧٢,٢٩
ذكور	١٠١٤٧	% ٢٧,٧١



### ٣-٤- حسب الوضع العائلي

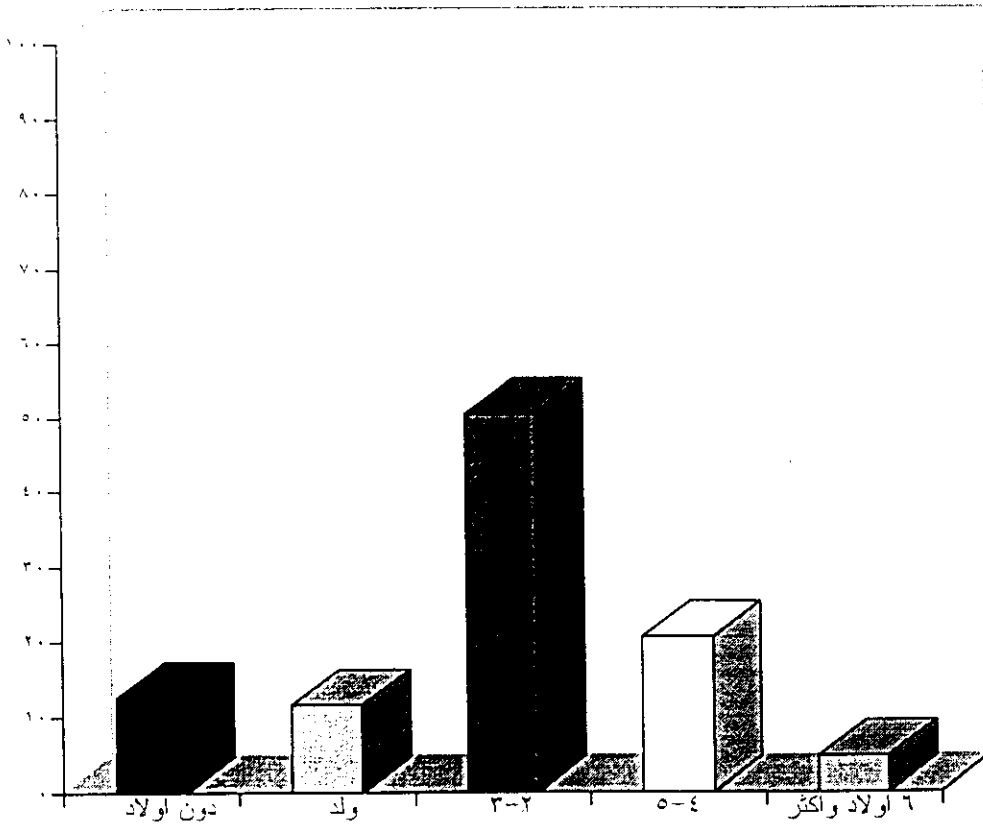
يتوزع مجموع الهيئة الإدارية والتعليمية حسب الوضع العائلي كما يلي :

عازب	٣٧,٩٧ %
متأهل	٥٩,٢٧ %
مطلق	١,٠٦ %
أرمل	١,٦٣ %
هاجر	٠,٠٧ %



كما يتوزع عدد المعلمين المتزوجين حسب عدد أولادهم بالنسب المئوية على الشكل التالي:

دون أولاد	% ١٢,٦٤
وك	% ١١,٦٧
٣-٢	% ٥٠,٤٨
٥-٤	% ٢٠,٥١
٦ أولاد وأكثر	% ٤,٧٠



توزيع المعلمين حسب الوضع العائلي والجنس بالنسبة لقطاعات التعليم للسنة الدراسية ١٩٩٧-١٩٩٨

المجموع	هاجر	ارمل	مطلق	متأهل	عازب	الوضع العائلي	
						الجنس	قطاع التعليم
١٢٣٤٣	١	٤٦	٦٥	١٠٣٢٦	١٩٠٥	ذكور	رسمي
٢٠٥٩٤	١٣	٥٨١	٢٥٦	١٣٢٣٩	٦٥٠٥	اناث	
٣٢٩٣٧	١٤	٦٢٧	٣٢١	٢٣٥٦٥	٨٤١٠	المجموع	
٧٦٤	-	-	٦	٥٥٧	٢٠١	ذكور	خاص مجاتي
٤٦٠٥	١	٦٧	٤١	١٥٤٤	٢٩٥٢	اناث	
٥٣٦٩	١	٦٧	٤٧	٢١٠١	٣١٥٣	المجموع	
١٠١٤٧	٣	٣٤	٥٥	٧٠٩٩	٢٩٥٦	ذكور	خاص غير مجاتي
٢٦٤٧٠	٣٧	٤٩٢	٣٦٨	١١٦٤٤	١٣٩٢٩	اناث	
٣٦٦١٧	٤٠	٥٢٦	٤٢٣	١٨٧٤٣	١٦٨٨٥	المجموع	
٢٣٢٥٤	٤	٨٠	١٢٦	١٧٩٨٢	٥٠٦٢	ذكور	المجموع العام
٥١٦٦٩	٥١	١١٤٠	٦٦٥	٢٦٤٢٧	٢٣٣٨٦	اناث	
٧٤٩٢٣	٥٥	١٢٢٠	٧٩١	٤٤٤٠٩	٢٨٤٤٨	المجموع	

توزع المعلمين المتأهلين والمطلّقين والارامل والهاجرين حسب عدد اولادهم  
بالنسبة لقطاعات التعليم للسنة الدراسية ١٩٩٧-١٩٩٨

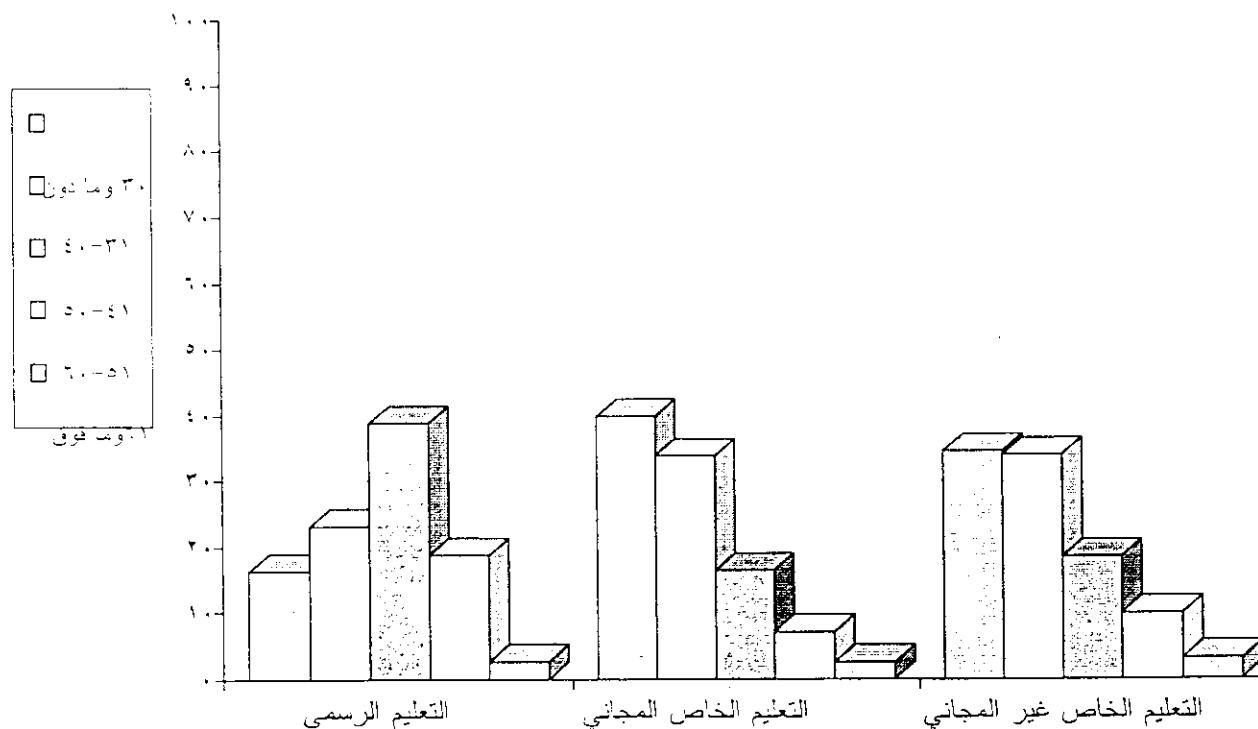
المجموع	٦ اولاد واكثر	٥-٤	٣-٢	وك	نون اولاد	قطاع التعليم	
						عدد الاولاد	رسمي
٢٤٥٢٧	١٦٢٨	٦٧٥٢	١١٩٦٩	٢٠١٤	٢١٧٤		رسمي
٢٢١٦	١٦١	٣٨٣	٩٢٩	٣٠٤	٤٣٩		خاص مجاني
١٩٧٣٢	٣٩٦	٢٤٠٧	١٠٥٦٠	٣١٠٧	٣٢٦٢		خاص غير مجاني
٤٦٤٧٥	٢١٨٥	٩٥٣٢	٢٣٤٥٨	٥٤٢٥	٥٨٧٥		المجموع



٣-٥ - حسب العمر

يتوزع عدد المعلمين في كل قطاع تعليمي حسب العمر بالنسب المئوية التالية :

العمر	رسمي	خاص مجاني	خاص غير مجاني
٣٠ وما دون	%١٦,٣٠	%٣٩,٨٦	%٣٤,٥٠
٤٠ - ٣١	%٢٣,١٨	%٣٣,٧٥	%٣٣,٨٧
٥٠ - ٤١	%٣٨,٨٤	%١٦,٤٦	%١٨,٤٧
٦٠ - ٥١	%١٨,٨٣	%٧,٠٤	%٩,٧٧
٦١ وما فوق	%٢,٦٩	%٢,٥٢	%٣,٠٩
غير محدد	%٠,١٦	%٠,٣٧	%٠,٣٠
المجموع	% ١٠٠	% ١٠٠	% ١٠٠



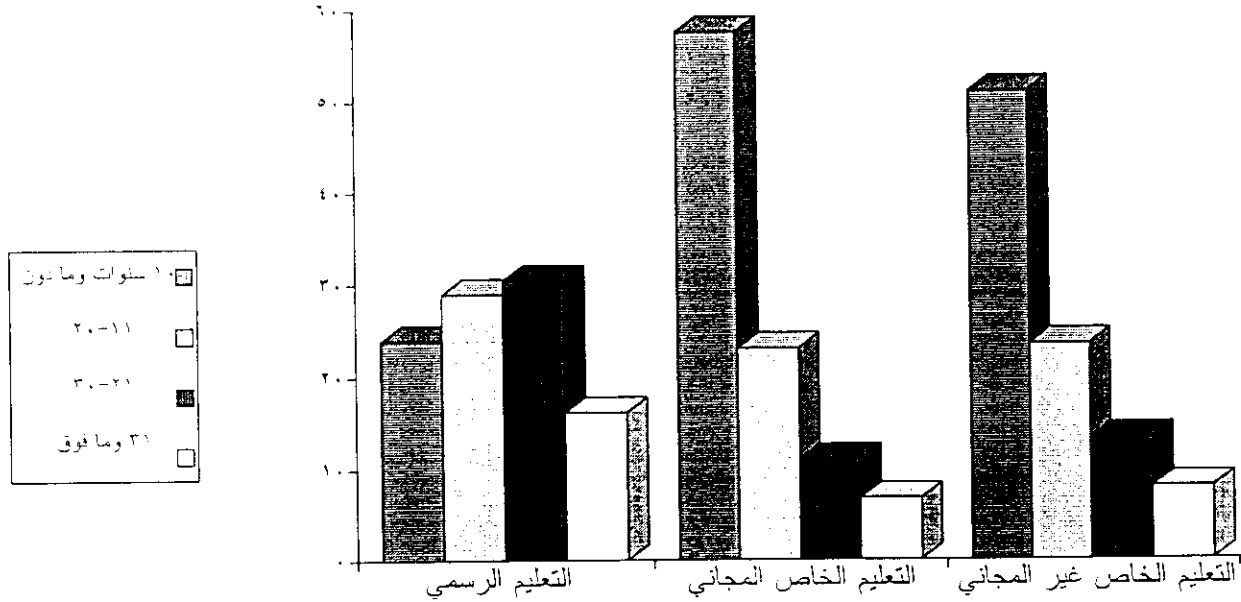
توزيع المعلمين حسب العمر بالنسبة لقطاعات التعليم للسنة الدراسية ١٩٩٧-١٩٩٨

المجموع	غير محدد	وما فوق	٦١	+ ٦٠-٥٦	+ ٥٥-٥١	+ ٥٠-٤٦	+ ٤٥-٤١	+ ٤٠-٣٦	+ ٣٥-٣١	+ ٣٠-٢٦	+ ٢٥-٢١	وما دون	٢٠	قطاع التعليم	
														العمري	رسمي
٣٢٩٣٧	٥٣	٨٨٦	٢٠٦٠	٥٩٨٥	٦٨٠٧	٥١٠٢	٢٥٣٥	٣٠٥٩	٢١٦١	١٤٨	١٤٨	رسمي			
٥٣٦٩	٢٠	١٣٥	١٣٥	٣٦٨	٥١٦	٧١١	١١٠١	١٠٩٧	٩٠٥	١٣٨	١٣٨	خارج مجاني			
٣٦٦١٧	١١٢	١١٣٣	١٢٤٠	٣١٦٢	٣٦٠٠	٥٢١٩	٧١٨٣	٧٦١٢	٤٦٣٦٠	٣٨٤	٣٨٤	خاص غير مجاني			
٧٤٩٢٣	١٨١	٢١٥٤	٣٤٣٥	٩٥١٥	١٠٩٢٣	١١٠٣٢	١٠٨١٩	١١٧٦٨	٧٧٠٢	٦٧٠	٦٧٠	الاجموع			

٣-٦ - حسب سنوات الخدمة

يتوزع عدد المعلمين في كل قطاع تعليمي حسب سنوات الخدمة بالنسب المئوية التالية :

سنوات الخدمة	رسمي	خاص مجاني	خاص غير مجاني
١٠ سنوات وما دون	% ٢٣,٩٨	% ٥٧,٥٢	% ٥١,١٢
١١ - ٢٠	% ٢٨,٩٦	% ٢٣,١٣	% ٢٣,٥٩
٢١ - ٣٠	% ٣٠,٤٤	% ١٠,٩٩	% ١٣,٣٢
٣١ سنة وما فوق	% ١٦,٢٠	% ٦,٨٤	% ٨,٠٢
غير محدد	% ٠,٤٢	% ١,٥٢	% ٣,٩٥
المجموع	% ١٠٠	% ١٠٠	% ١٠٠



توزيع المعلمين حسب سنوات الخدمة بالنسبة لقطاعات التعليم للسنة الدراسية ١٩٩٧-١٩٩٨

المجموع	غير محدد	وما فوق ٣١	٢٠-٢٦	٢٥-٢١	٢٠-١٦	١٥-١١	١٠-٦	٥-١	قطاعات التعليم	
									الاسمي	الخدمية
٣٢٩٣٧	١٤٠	٥٣٣٥	٤٧٠٧	٥٣١٨	٦٤١٤	٣١٢٣	٢٨٤٢	٥٠٥٨	الاسمي	١٨٠١٩
٥٣٦٩	٨٢	٣٦٧	٢٥٠	٣٤٠	٥٤٨	٦٩٤	١١٠٢	١٩٨٦	خاص مجاني	١٨٠١٩
٣٦٦١٧	١٤٤٦	٢٩٦٨	٢٣٦٨	٢٥١١	٣٦٤١	٤٩٩٧	٧٧٤١	١٠٩٧٥	خاص غير مجاني	١٨٠١٩
٧٤٩٢٣	١٦٦٨	٨٦٤٠	٧٣٢٥	٨١٦٩	١٠٦٠٣	٨٨١٤	١١٦٨٥	١٨٠١٩	المجموع	١٨٠١٩

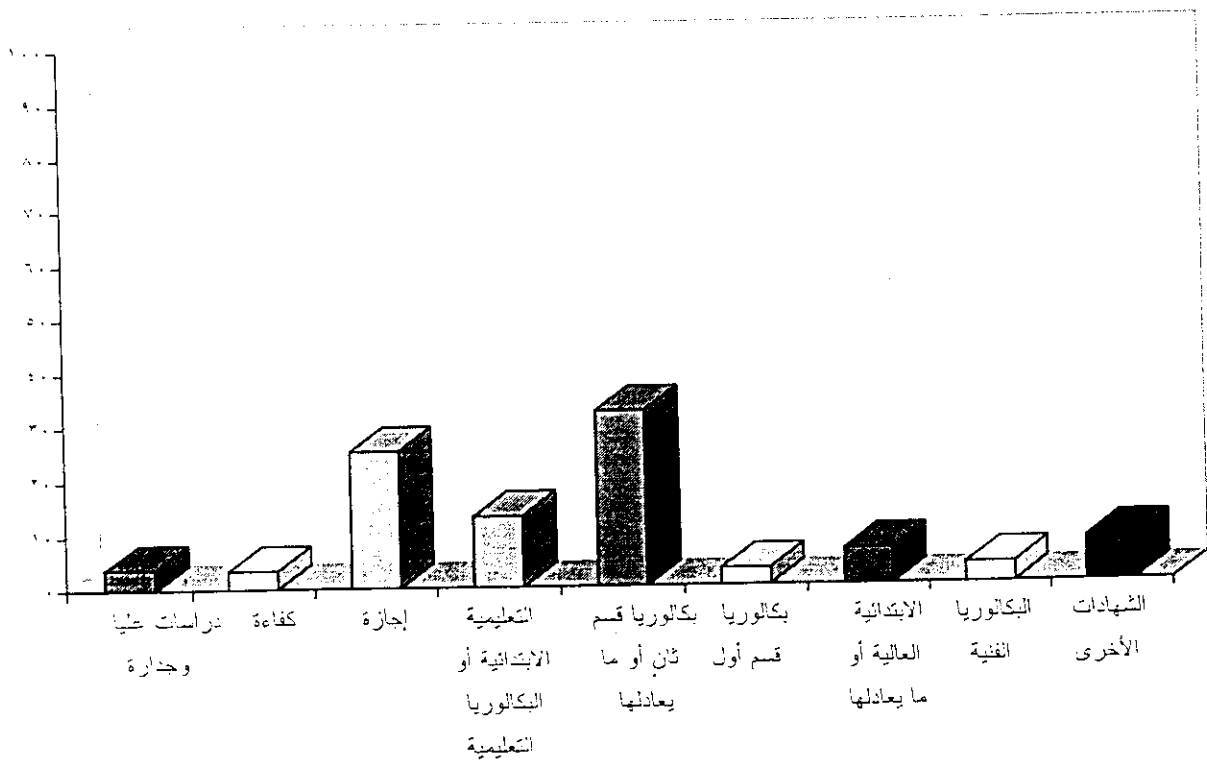
٣-٧- حسب المستوى العلمي وعدد المدارس التي يدرسون فيها.

بلغ مجموع أفراد الهيئة الإدارية والتعليمية في جميع قطاعات التعليم في لبنان ٧٤٩٢٣ معلماً ومعلمة منهم احتسب أكثر من مرة في الجداول الإحصائية السابقة وعددهم ٤٣٣٥ معلم ومعلمة يدرسون في أكثر من مدرسة واحدة وهم يعتبرون كمعلم فعلي في كل مدرسة.

أكبر نسبة منهم تنتمي إلى التعليم الرسمي وعددهم ٣٨٨٥ أي بنسبة ٨٩,٦٢%.

يكون عدد أفراد الهيئة الإدارية والتعليمية الفعلي ٦٩٩٣٥ معلماً ومعلمة يتوزعون بالنسب المئوية حسب مستواهم العلمي على النحو التالي :

دراسات عليا وجدارة	٣,٨٣%
كفاءة	٣,٤٥%
إجازة	٢٥,٢٤%
التعليمية الابتدائية أو البكالوريا التعليمية	١٣,٢٩%
بكالوريا قسم ثان أو ما يعادلها	٣٢,٤١%
بكالوريا قسم أول	٣,١٥%
الابتدائية العالية أو ما يعادلها	٦,٧٠%
البكالوريا الفنية	٣,٧١%
الشهادات الأخرى	٨,٢٢%



توزع مجموع المعلمين الفعلي في لبنان بحسب اعلى شهادة وعدد المدارس التي يدرسون فيها للسنة الدراسية ١٩٩٧-١٩٩٨

الشهادة	عدد المدارس	مدرسة واحدة	مدرستان	ثلاث مدارس واكثر	المجموع
دكتوراه	٤٢٣	٤٧	١٢	٤٩٢	
هندسة	١٦٦	١١	٤	١٨١	
دراسات عليا وجدارة	٢٢٩٠	٣٢٦	٦٤	٢٦٨٠	
كفاءة	١٨٣٤	٤٧٤	١٠٦	٢٤١٤	
اجازة	١٥٦٦٠	١٧٤٩	٢٤٤	١٧٦٥٣	
دبلوم جامعي	٤٤١	٢٤	١	٤٦٦	
دبلوم فني او تعليمي	٨٥١	٥٨	٢	٩١١	
التعليمية المتوسطة	٢٦٦	١٦	٣	٢٨٥	
التعليمية الابتدائية او البكالوريا التعليمية	٩٠٠٨	٢٦٦	٢٠	٩٢٩٤	
بكالوريا القسم الثاني او ما يعادلها	٢٢١٣٩	٤٨٦	٣٩	٢٢٦٦٤	
بكالوريا القسم الاول	٢١٥٢	٤٥	٥	٢٢٠٢	
افادة من التعليم الخاص	١٥١	٣	-	١٥٤	
الابتدائية العالية او ما يعادلها	٤٦٣١	٥١	٤	٤٦٨٦	
شهادة مدرسية	٨٨٥	١٤	-	٨٩٩	
الامتياز الفني	٦٨٣	١٤	٢	٦٩٩	
البكالوريا الفنية	٢٥٦٦	٢٨	٤	٢٥٩٨	
غيرها من الشهادات المهنية والفنية	٥٣	-	-	٥٣	
غيرها من الشهادات التعليمية	٥٣٧	١٣	٤	٥٥٤	
غير محدد	٨٥٤	١٥٩	٣٧	١٠٥٠	
المجموع	٦٥٦٠٠	٣٧٨٤	٥٥١	٦٩٩٣٥	

توزع المعلمين في قطاع التعليم الرسمي بحسب اعلى شهادة وعدد المدارس التي يدرسون فيها للسنة الدراسية ١٩٩٧-١٩٩٨

المجموع	ثلاث مدارس واكثر	مدرستان	مدرسة واحدة	عدد المدارس
				الشهادة
١٩٨	٩	٢٨	١٦١	دكتوراه
٣٠	١	٨	٢١	هندسة
١١٣٢	٦٧	٢٥٧	٨٠٨	دراسات عليا وجدارة
١٩٣	١٢٤	٤٩٤	١٢٩٥	كفاءة
٧٧١٤	٢٦٩	١٥٦٧	٥٨٧٨	اجازة
٩٦	-	١٣	٨٣	دبلوم جامعي
١٢٣	٤	٣٦	٨٣	دبلوم فني او تعليمي
٢٢٧	٦	١٥٧	٢٠٦	التعليمية المتوسطة
٩٠٣٥	٢٤	٢٩٥	٨٧١٦	التعليمية الابتدائية او البكالوريا التعليمية
٨٧٣٨	٦٥	٣٢٥	٨٣٤٨	بكالوريا القسم الثاني او ما يعادلها
٥٥٩	١٠	٣٥	٥١٤	بكالوريا القسم الاول
٢٦	-	٣	٢٣	افادة من التعليم الخاص
٢٥٥١	٧	٣٥	٢٥٠٩	الابتدائية العالية او ما يعادلها
٩٤	-	٤	٩٠	شهادة مدرسية
١٩	-	١	١٨	الامتياز الفني
٩٤	١	١٣	٨٠	البكالوريا الفنية
٠	-	-	-	غيرها من الشهادات المهنية والفنية
٣٤	٣	٤	٢٧	غيرها من الشهادات التعليمية
٣٥٤	٣٥	١٢٧	١٩٢	غير محدد
٣٢٩٣٧	٦٢٥	٣٢٦٠	٢٩٠٥٢	المجموع

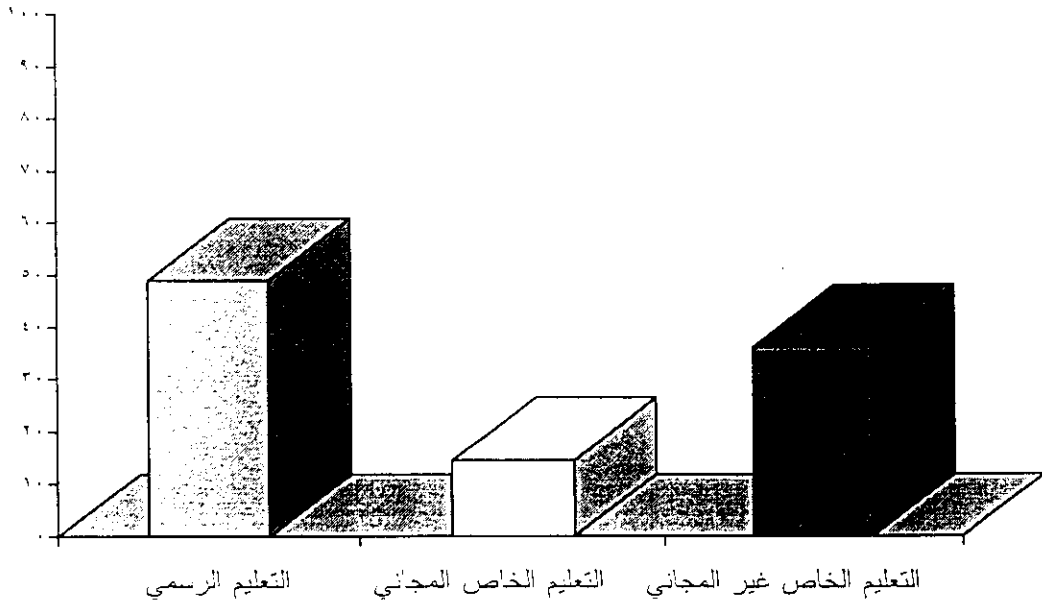
#### ٤- المدارس

بلغ عدد المدارس خلال السنة الدراسية ١٩٩٧-١٩٩٨ في لبنان ٢٧١٢ مدرسة في جميع قطاعات التعليم العام . تعرض وفقاً للتفصيل التالي :

#### ٤-١- حسب قطاعات التعليم :

يتوزع مجموع المدارس بالنسب المئوية حسب القطاعات كما يلي :

رسمي	% ٤٩
خاص مجاني	% ١٤,٦٤
خاص غير مجاني	% ٣٦,٣٦



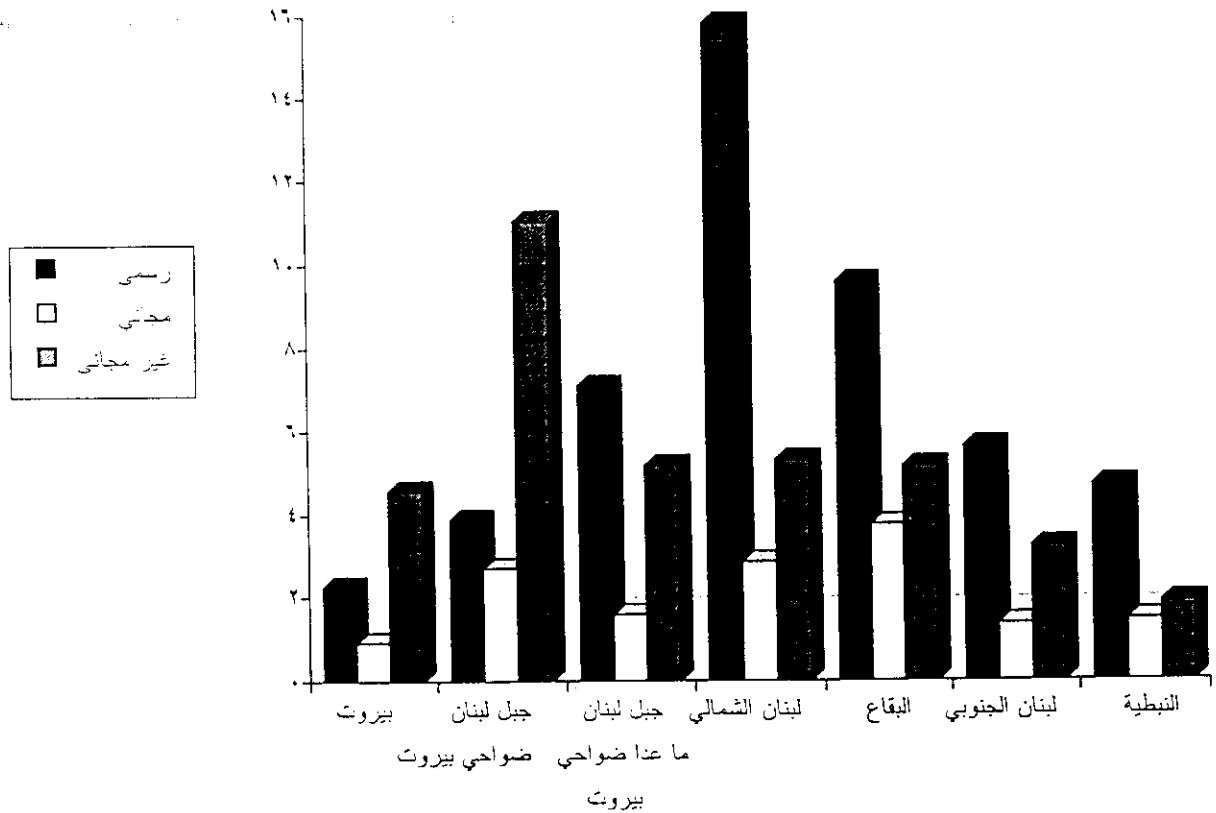


توزيع مدارس التعليم العام حسب المراحل التعليمية بالنسبة لكل قطاع تعليمي للسنة الدراسية ١٩٩٧-١٩٩٨

المعلومات العامة	المدارس المتوسطة										المدارس الثانوية				قطاع التعليم
	المجموع	ثانوية	ثانوية متوسطة	ثانوية ابتدائية	مجموع	مجموع	متوسطة	متوسطة ما قبل الابتدائية	متوسطة ابتدائية	متوسطة	مجموع	ما قبل الابتدائية	ابتدائية	ما قبل الابتدائية	
المجموع العام	١٣٢٩	١٨٠	-	١	٧١	٧٣٧	١	٥٦١	١١٨	٥٧	٣٧٨	٣٢١	٥٧	٣٤	٣٤
	٣٩٧	-	-	-	-	-	-	-	-	-	٣٩٠	٣٢٠	٧٠	٧	٧
	٩٨٦	٤٠٤	٧	٣٢٩	١٠	٤١٤	١٦	٢٨٧	١٠	١٠١	١٥٢	١٣٩	١٣	١٦	١٦
	٢٧١٢	٥٨٤	٧	٣٣٠	٨١	١١٥١	١٧	٨٤٨	١٢٨	١٥٨	٩٢٠	٧٨٠	١٤٠	٥٧	٥٧

يَتوزع مجموع المدارس في لبنان بالنسب المئوية على المحافظات حسب كل قطاع على النحو التالي :

المحافظة	رسمي	خاص مجاني	خاص غير مجاني	المجموع
بيروت	٢,٢٥ %	٠,٩٢ %	٤,٥٧ %	٧,٧٤ %
جبل لبنان (ضواحي بيروت)	٣,٨٧ %	٢,٦٩ %	١١,٠٣ %	١٧,٥٩ %
جبل لبنان (ما عدا ضواحي بيروت)	٧,١١ %	١,٥٩ %	٥,١٧ %	١٣,٨٧ %
لبنان الشمالي	١٥,٨٢ %	٢,٨٤ %	٥,٣١ %	٢٣,٩٧ %
البقاع	٩,٥٩ %	٣,٧٦ %	٥,١٦ %	١٨,٥١ %
لبنان الجنوبي	٥,٦٤ %	١,٣٧ %	٣,٢٤ %	١٠,٢٥ %
النبطية	٤,٧٢ %	١,٤٧ %	١,٨٨ %	٨,٠٧ %
المجموع	٤٩ %	١٤,٦٤ %	٣٦,٣٦ %	١٠٠ %

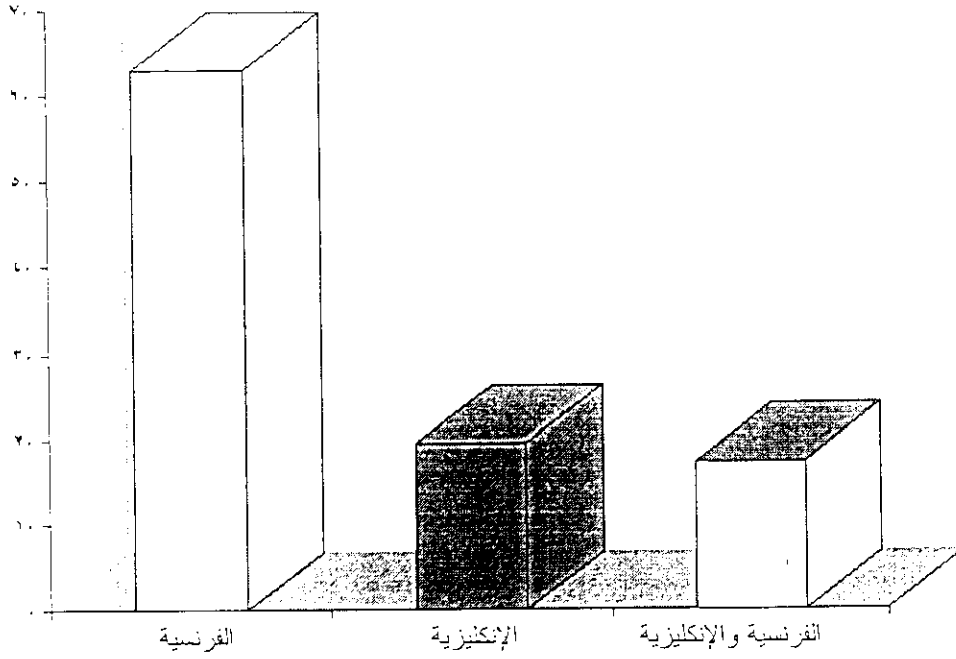


٤-٢- حسب اللغة الأجنبية الأساسية :

كما يتوزع مجموع المدارس في لبنان بالنسب المئوية حسب اللغة الأجنبية الأساسية

في جميع قطاعات التعليم العام للسنة الدراسية ١٩٩٧-١٩٩٨ كما يلي :

الفرنسية	٦٣,١٦ %
الإنكليزية	١٩,٥٥ %
الفرنسية والإنكليزية	١٧,٢٩ %



توزع مدارس التعليم العام على المحافظات حسب كل قطاع تعليمي  
وبحسب اللغة الاساسية غير العربية المعتمدة لتعليم مواد المنهج  
للسنة الدراسية ١٩٩٧-١٩٩٨

المجموع	المجموع			خاص غير مجاني			خاص مجاني			رسمي			القطاع اللغة المنطقة	
	المجموع الفرنسية الانكليزية	الانكليزية	الفرنسية	المجموع	الانكليزية	الفرنسية	المجموع	الانكليزية	الفرنسية	المجموع	الانكليزية	الفرنسية		
														الانكليزية
٢١٠	٤٠	٥٦	١١٤	١٢٤	٣١	٥٢	٢٥	٧	٦	١٢	٢	٩	٥٠	بيروت
٤٧٧	١٣٦	١٢٦	٢٦٥	٢٩٩	٩٢	١٢٣	٧٣	٣٠	٢١	٢٢	١٤	٢١	٧٠	جبل لبنان - ضواحي بيروت
٣٧٦	٥٧	٩٦	٢٢٣	١٤٠	٣١	٦٨	٤٢	٣	٩	٣١	٢٣	٤٦	١٢٤	جبل لبنان - ما عدا ضواحي بيروت
٦٥٠	١٨	١٧	٦١٥	١٤٤	١٢	١٢٣	٧٧	١	٢	٧٤	٥	٦	٤١٨	لبنان الشمالي
٥٠٢	٧٠	١٢٨	٣٠٤	١٤٠	٣٢	٥٩	١٠٢	١٦	٢٩	٥٧	٢٢	٥٠	١٨٨	البقاع
٢٧٨	٨٥	٧٩	١١٤	٨٨	٤٢	١٣	٣٧	١٤	١٧	٦	٢٩	٢٩	٩٥	لبنان الجنوبي
٢١٩	٦٣	٢٨	١٢٨	٥١	٢٢	١٥	٤٠	٢٠	٥	١٥	٢٠	١٠	٩٨	البيطية
٢٧١٢	٤٦٩	٥٢٠	١٧١٣	٩٨٦	٢٦٣	٤٥٣	٣٩٧	٩١	٨٩	٢١٧	١١٥	١٧١	١٠٤٣	المجموع

٣

٤-٣- استعمال البناء حسب كل قطاع تعليمي:

التعليم الرسمي :

يتوزع عدد المدارس الرسمية بالنسبة لاستعمال البناء المدرسي حسب النسب المئوية التالية:

---

دوام : ٩٠,٩٠ %

---

دوامان : ٩,١٠ %

---

التعليم الخاص المجاني :

يتوزع عدد المدارس الخاصة المجانية بالنسبة لاستعمال البناء المدرسي حسب النسب المئوية التالية :

---

دوام : ٩٣,٤٥ %

---

دوامان : ٦,٥٥ %

---

التعليم الخاص غير المجاني:

يتوزع عدد المدارس الخاصة غير المجانية بالنسبة لاستعمال البناء المدرسي حسب النسب المئوية التالية :

---

دوام : ٩٥,٢٣ %

---

دوامان : ٤,٧٧ %

---

توزع مدارس التعليم العام على المحافظات حسب كل قطاع تعليمي  
واستعمال البناء للسنة الدراسية ١٩٩٧-١٩٩٨

خاص غير مجاني		خاص مجاني			رسمي			المحافظة استعمال البناء القطاع
المجموع	دوامان	دوام	المجموع	دوامان	دوام	المجموع	دوام	
١٢٤	١٧	١٠٧	٢٥	٤	٢١	٦١	٤٠	بيروت
٢٩٩	٤	٢٩٥	٧٢	-	٧٣	١٠٥	٧٥	جبل لبنان - ضواحي بيروت
١٤٠	٤	١٣٦	٤٣	٣	٤٠	١٩٣	١٨٧	جبل لبنان - ما عدا ضواحي بيروت
١٤٤	٢	١٤٢	٧٧	١	٧٦	٤٢٩	٣٩٢	لبنان الشمالي
١٤٠	١٢	١٢٨	١٠٢	١٥	٨٧	٢٦٠	٢٤٥	البقاع
٨٨	٥	٨٣	٣٧	٢	٣٥	١٥٣	١٤٣	لبنان الجنوبي
٥١	٣	٤٨	٤٠	١	٣٩	١٢٨	١٢٦	النبطية
٩٨٦	٤٧	٩٣٩	٣٩٧	٢٦	٣٧١	١٣٢٩	١٢٠٨	المجموع

٤-٤-٤ - توزيع المدارس حسب ملكية البناء المدرسي :

يتوزع مجموع عدد المدارس في لبنان بالنسبة لملكية البناء المدرسي حسب كل قطاع تعليمي بالنسب المئوية التالية:

ملكية البناء	رسمي	خاص مجاني	خاص غير مجاني
الدولة	٣٠,٤٠%	٠,٥٠%	-
البلدية	٤,٣٦%	١,٢٦%	٠,١٠%
خاص	٦٠,٠٥%	٩٧,٩٨%	٩٩,٤٩%
غير محدد	٥,١٩%	٠,٢٦%	٠,٤١%
المجموع	١٠٠%	١٠٠%	١٠٠%



توزع مدارس التعليم العام حسب ملكية البناء المدرسي بالنسبة لقطاعات التعليم  
للسنة الدراسية ١٩٩٧-١٩٩٨

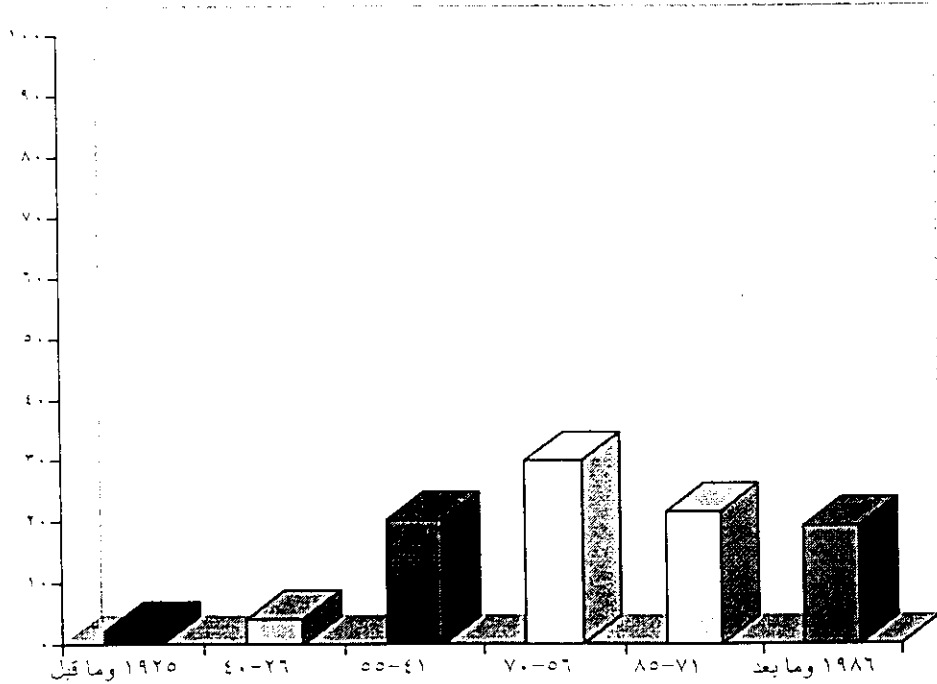
المجموع	غير محدد	خاص	البلدية	الدولة	ملكية البناء	
					قطاع التعليم	رسمي
١٣٢٩	٦٩	٧٦٨	٥٨	٤٠٤		رسمي
٣٩٧	١	٣٨٩	٥	٢		خاص مجاني
٩٨٦	٤	٩٨١	١	-		خاص غير مجاني
٢٧١٢	٧٤	٢١٦٨	٦٤	٤٠٦		المجموع



٤-٥- توزيع المدارس حسب تاريخ بدء مزاولة النشاط :

يتوزع مجموع المدارس في لبنان بالنسبة لتاريخ بدء مزاولة النشاط حسب النسب المئوية التالية:

١٩٢٥ وما قبل	% ٢,٢٥
١٩٢٦ حتى ١٩٤٠	% ٤,١٣
١٩٤١ حتى ١٩٥٥	% ٢٠,٠٢
١٩٥٦ حتى ١٩٧٠	% ٢٩,٨٧
١٩٧١ حتى ١٩٨٥	% ٢١,٤٦
١٩٨٦ وما بعد	% ١٩,١٤
غير محدد	% ٣,١٣



توزع عدد مدارس التعليم العام حسب تاريخ بدء مزاولة النشاط  
بالنسبة لقطاعات التعليم للسنة الدراسية ١٩٩٧-١٩٩٨

قطاع التعليم	سنة بدء مزاولة النشاط									
	١٩٢٥ وما قبل	١٩٢٦ حتى ١٩٤٠	١٩٤١ حتى ١٩٥٥	١٩٥٦ حتى ١٩٧٠	١٩٧١ حتى ١٩٨٥	١٩٨٦ وما بعد	غير محدد	المجموع		
رسمي	٢٠	٦٣	٣٨٩	٣٩٤	٢٨٥	١٢٢	٤٩	١٣٢٩		
خاص مجاني	٩	١٩	٥٧	١٦٩	٧٧	٥٩	٧	٣٩٧		
خاص غير مجاني	٢٥	٣٠	٩٧	٢٤٧	٢٢٠	٣٢٨	٢٩	٩٨٦		
المجموع	٦١	١١٢	٥٤٣	٨١٠	٥٨٢	٥١٩	٨٥	٢٧١٢		

## التعليم المهني والتقني

للسنة الدراسية ١٩٩٧-١٩٩٨

### ١- التعليم الرسمي

١-١- المدارس

١-٢- الخريجون

١-٣- الطلاب

١-٤- أفراد الهيئة الإدارية والتعليمية

### ٢- التعليم الخاص

٢-١- المدارس

٢-٢- الطلاب

٢-٣- أفراد الهيئة الإدارية والتعليمية

## التعليم المهني والتقني

١- التعليم الرسمي :

١-١- المدارس

بلغ مجموع المدارس والمعاهد المهنية والتقنية الرسمية العاملة للعام الدراسي ١٩٩٧-١٩٩٨ / ٣٤ مدرسة ومعيداً .

تتوزع هذه المؤسسات التعليمية على المحافظات اللبنانية على الشكل التالي :

بيروت	٤ مدارس
جبل لبنان (ضواحي بيروت)	٩ مدارس
جبل لبنان ( ما عدا ضواحي بيروت)	٤ مدارس
لبنان الشمالي	٤ مدارس
البقاع	٧ مدارس
لبنان الجنوبي	٤ مدارس
النبطية	مدرستان

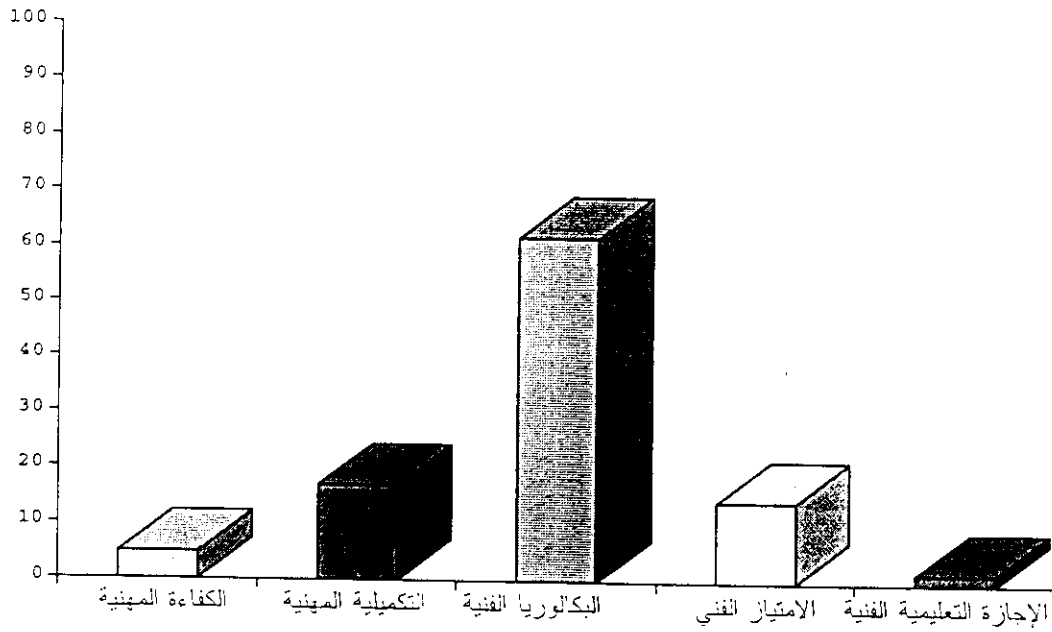
إن القطاع المهني والتقني الرسمي يعد الطلاب لنيل شهادات رسمية تتراوح مدة الدراسة في كل من هذه الشهادات كما يلي :

اسم الشهادة	مدة الدراسة (بسنوات)
الكفاءة المهنية	٢
التكميلية المهنية	٢
البكالوريا الفنية	٣
الامتياز الفني	٣
الإجازة التعليمية الفنية	٤

١-٢-الخريجون

بلغ عدد الخريجين للعام الدراسي ١٩٩٦-١٩٩٧ / ٦١٧٨ تلميذاً  
يتوزع هذا العدد حسب الشهادات الرسمية كما يلي :

اسم الشهادة	العدد	النسب المئوية
الكفاءة المهنية	٣٠٣	٤,٩٠ %
التكميلية المهنية	١٠٤٦	١٦,٩٣ %
البكالوريا الفنية	٣٨٢٢	٦١,٨٧ %
الامتياز الفني	٨٨٩	١٤,٣٩ %
الإجازة التعليمية الفنية	١١٨	١,٩١ %
المجموع	٦١٧٨	١٠٠ %



١-٣- الطلاب

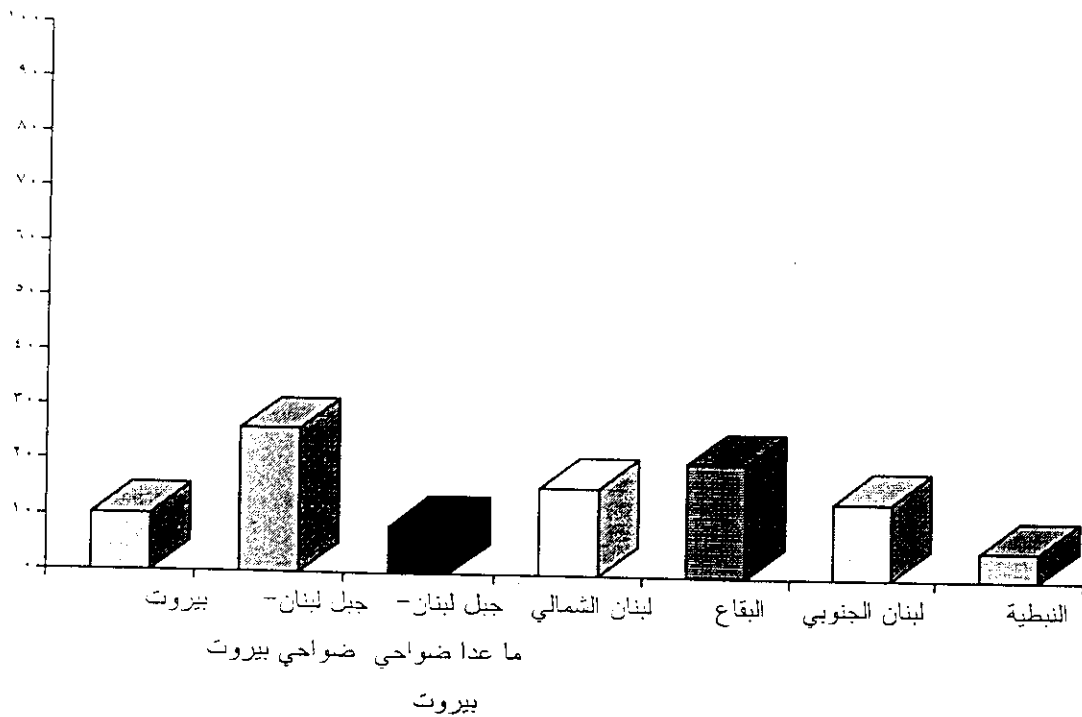
بلغ عدد الطلاب في التعليم المهني والتقني الرسمي للسنة الدراسية ١٩٩٧-١٩٩٨

١٦٢٨٤ طالباً موزعين حسب الجنس على الشكل التالي :

إناث	٣٦,٢٧ %
ذكور	٦٣,٧٣ %

أما توزيع انتظام الطلاب بالنسب المئوية على المحافظات فهو كما يلي :

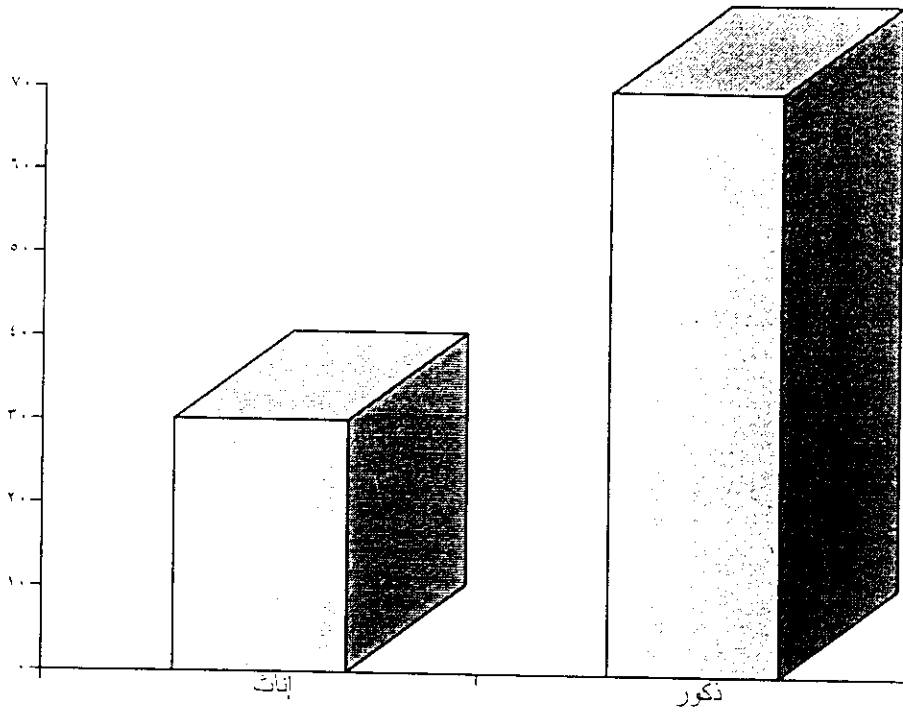
بيروت	١٠,٢٥ %
جبل لبنان (ضواحي بيروت)	٢٦,٠٤ %
جبل لبنان (ما عدا ضواحي بيروت)	٨,٤٧ %
لبنان الشمالي	١٥,٧٢ %
البقاع	٢٠,٥٢ %
لبنان الجنوبي	١٣,٧٣ %
النبطية	٥,٢٧ %



١-٤- أفراد الهيئة الإدارية والتعليمية

بلغ عدد أفراد الهيئة الإدارية والتعليمية في التعليم المهني والتقني الرسمي  
للسنة الدراسية ١٩٩٧-١٩٩٨ / ٢٩٥٦ معلماً وإدارياً موزعين حسب الجنس  
على الشكل التالي :

بنات	% ٣٠,١١
ذكور	% ٦٩,٨٩



توزع المدارس حسب المحافظات

توزع الهيئة الادارية والتعليمية حسب الجنس على المحافظات

المجموع	عدد الاساتذة		عدد المدارس	المعلومات العامة
	انثى	ذكر		
٢٩٣	٨٨	٢٠٥	٤	المحافظة بيروت
٧٤٩	٢١٩	٥٣٠	٩	جبل لبنان - ضواحي بيروت
٢٧٠	٩٢	١٧٨	٤	جبل لبنان - ما عدا ضواحي بيروت
٤٩١	١٩٨	٢٩٣	٤	لبنان الشمالي
٥٣٤	١٣٩	٣٩٥	٧	البقاع
٤٣٣	١٠٩	٣٢٤	٤	لبنان الجنوبي
١٨٦	٤٥	١٤١	٢	النبطية
٢٩٥٦	٨٩٠	٢٠٦٦	٣٤	المجموع العام



توزع الطلاب في التعليم المهني والتقني الرسمي حسب الجنس ونوع الشهادة على المحافظات

للسنة الدراسية ١٩٩٧-١٩٩٨

المحافظة	مجموع الطلاب		الاختصاصات الخاصة		مجموع الشهادات الرسمية		الاجازة التعليمية الفنية		الامتياز الفني		الكالوريا الفنية		التكلمية المهنية		الكفاءة المهنية		المعلومات العامة
	انثى	ذكر	مجموع	انثى	ذكر	مجموع	انثى	ذكر	انثى	ذكر	انثى	ذكر	انثى	ذكر	انثى	ذكر	
بيروت	٥٦٩	١١٠٠	-	-	١١٦٩	٥٦٩	١١٠٠	٨	٥٤	١٢١	٣٨٨	٤٠٠	٦٥٨	-	-	-	-
جبل لبنان - ضواحي بيروت	١٤٠٦	٢٨٣٤	١٢	٢	٤٢٢٦	١٤٠٦	٢٨٣٤	١٢٥	٤٢٢	٧١٧	١٠٣٢	٥٤٤	١٢٩٤	١٨	٧٣	-	-
جبل لبنان - ما عدا ضواحي بيروت	٤٦٢	٩١٧	-	-	١٣٧٩	٤٦٢	٩١٧	-	-	-	-	٤٤٢	٧٤٧	٢٠	١٧٠	-	-
بيروت	٨٢٩	١٧٢١	-	-	٢٥٦٠	٨٢٩	١٧٢١	-	-	١٧٣	١٦٦	٦٢٢	١٢٩٥	٤٤	٢١٥	-	١٥
لبنان الشمالي	١٢٨١	١٩٦١	-	-	٣٢٤٢	١٢٨١	١٩٦١	-	-	٨٠	١٢٢	١٠٣٤	١٤١٤	٢٦٧	٢٨٣	-	٤٢
البقاع	٨٤٣	١٣٩٢	-	-	٢٢٣٥	٨٤٣	١٣٩٢	-	-	٧٦	٢٩	٧٠٢	١٢٠٨	٦٥	١٥٥	-	-
لبنان الجنوبي	٤٠٦	٤٥٣	-	-	٨٥٩	٤٠٦	٤٥٣	-	-	-	-	٣٢٦	٤٦٠	٨٠	٤٣	-	-
النبطية	٥٩٠٦	١٠٣٧٨	٢	١٢	١٦٢٧٠	٥٩٠٦	١٠٣٦٦	١٣٣	٤٧٧	١٢٠٧	١٧٦٧	٤٠٧٠	٧٠٢٦	٤٩٤	١٠٣٩	-	٥٧

توزيع الخريجين للسنة الدراسية ١٩٩٦-١٩٩٧ العادية والاستثنائية حسب الشهادة ونوع التعليم على المحافظات

النسبة المئوية للنجاح	الخريجون	الراسبون	الفاشلون	المرشحون	المعيرون	البقاع		الجنوب		الشمال		جبل لبنان		بيروت		المحافظة
						خاص	رسمي	خاص	رسمي	خاص	رسمي	خاص	رسمي	خاص	رسمي	
٧٨,٩١%	٣٠٣	٦٨	١٣	٣٨٠	٢	٢٦	٤٩	٢٦	-	١٠٢	٨	٥١	١٢٠	-	-	التشهادات الرسمية الكفاءة المهنية C.A.P
٧٧,٦٠%	١٠٤٦	٢٣٨	٦٠	١٣٤٨	٤٦	١٨٤	١٣٢	٥١	١٧٧	٢٤	٤٦٤	٦٠	١٥٣	-	-	التكميلية المهنية B.P
٥٢,٩٦%	٣٨٢٢	٣٠٤٠	٣٥٥	٧٢١٧	٨٩٥	١٧٢	٤٥٣	٣٩٥	٦٣٣	٢٧٤	٢٤٢٩	٧٦٤	٨١٢	-	-	الكالوريا الفنية B.T
٤٧,١١%	٨٨٩	٦٩٢	٢٠٦	١٨٨٧	٢٦٥	١٣	٧٨	-	٧٣	٥١	٦٨٨	٤٦١	٢٢٢	-	-	الامتحان الفني T.S
٦٥,١٩%	١١٨	٥٥	٨	١٨١	١٥	-	-	-	-	-	٤٢	١٢٤	-	-	-	الإحالة التعليمية الفنية L.E.T
٥٦,٠٨%	٦١٧٨	٤٠٩٣	٦٤٦	١١٠١٧	١٢٢٣	٢٦٧	٦٨٩	٤٤٦	٩٨٥	٣٥٧	٣٦٧٤	١٠١٠	١٣٠٧	-	-	المجموع

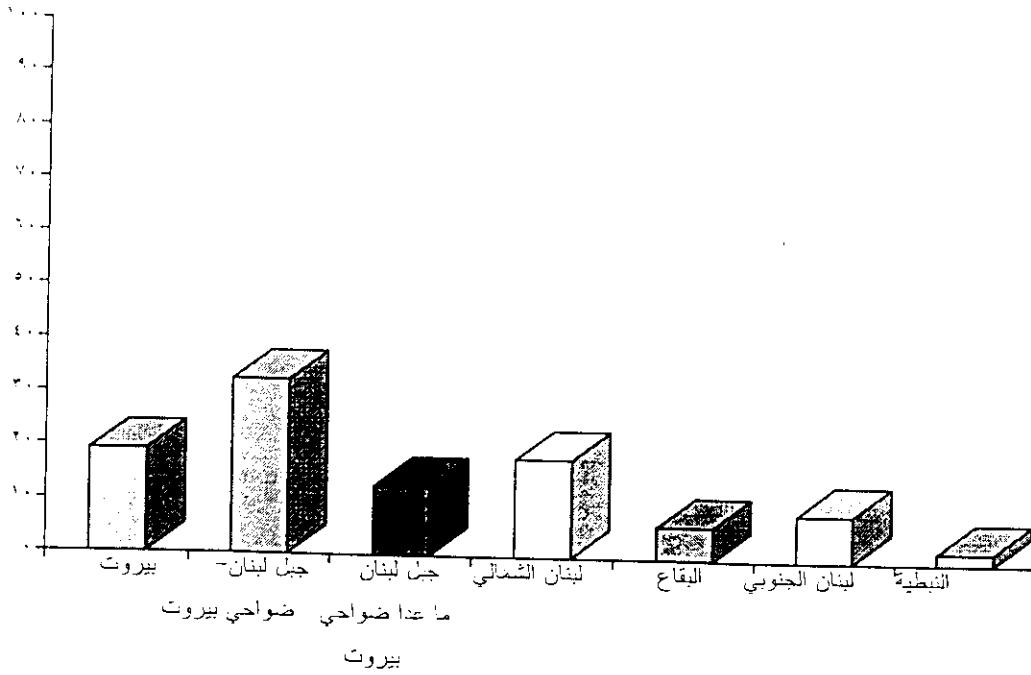
٢- التعليم الخاص :

١-٢- المدارس :

بلغ مجموع المدارس والمؤسسات المهنية والتقنية الخاصة للعام الدراسي ١٩٩٧-١٩٩٨ ٣١٩ مدرسة .

تتوزع هذه المؤسسات التعليمية على المحافظات اللبنانية على الشكل التالي :

بيروت	% ١٩,١٢
جبل لبنان (ضواحي بيروت)	% ٣٢,٦٠
جبل لبنان ( ما عدا ضواحي بيروت)	% ١٢,٨٥
لبنان الشمالي	% ١٨,١٩
البقاع	% ٦,٢٧
لبنان الجنوبي	% ٨,٧٨
النبطية	% ٢,١٩



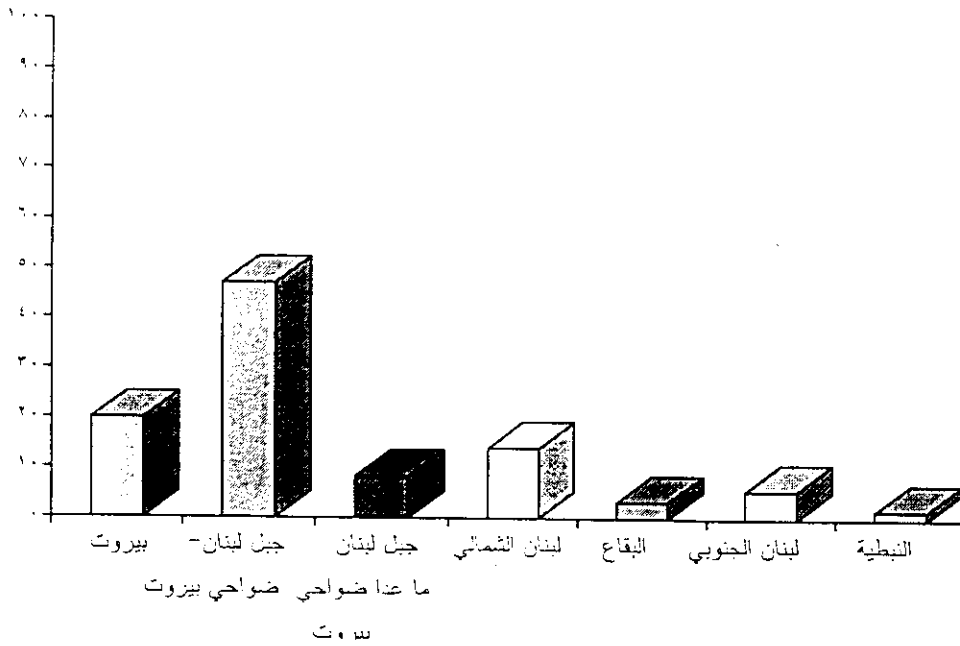
الجمهورية اللبنانية  
مكتب وزير الدولة لشؤون التنمية الإدارية  
مركز مشاريع ودراسات القطاع العام

٢-٢- الطلاب

بلغ مجموع طلاب التعليم المهني والتقني في القطاع الخاص للسنة الدراسية ١٩٩٧-١٩٩٨ ٥٠٠٥٦ طالباً ٦٢,٦٤ % منهم يتأهلون للاشتراك بالامتحانات الرسمية التي تعدها المديرية العامة للتعليم المهني والتقني و ٣٧,٣٦ % يتأهلون لنيل إفادات خاصة فقط تمنح من قبل المدارس الخاصة وتصدق من المديرية العامة للتعليم المهني والتقني .

أما توزع الطلاب بالنسب المئوية على المحافظات في الشكل التالي .

بيروت	١٩,٩٥ %
جبل لبنان (ضواحي بيروت)	٤٧,٠٩ %
جبل لبنان ( ما عدا ضواحي بيروت)	٨,٣٢ %
لبنان الشمالي	١٤ %
البقاع	٣,٢٨ %
لبنان الجنوبي	٥,٦٥ %
النبطية	١,٧١ %



٢-٣- أفراد الهيئة الإدارية والتعليمية :

بلغ مجموع أفراد الهيئة الإدارية والتعليمية ٦٠٨٨ معلماً وادارياً موزعين على الشكل التالي :

- حسب الجنس

إناث	٣٨,١٩ %
ذكور	٦١,٨١ %

- حسب المحافظات

بيروت	١٩,٠٧ %
جبل لبنان (ضواحي بيروت)	٤٠,٥٤ %
جبل لبنان ( ما عدا ضواحي بيروت)	١٠,٣٠ %
لبنان الشمالي	١٦,٦٢ %
البقاع	٣,٤٨ %
لبنان الجنوبي	٧,٧٢ %
النبطية	٢,٢٧ %



التعليم المهني والتقني - الخاص

١٩٩٨-١٩٩٧

توزع المدارس حسب المحافظات

توزع الهيئة الادارية والتعليمية حسب الجنس على المحافظات

المحافظة	المعلومات العامة	عدد المدارس	عدد الاساتذة	
			انثى	ذكر
بيروت		٦١	٤٦٠	٧٠١
جبل لبنان - ضواحي بيروت		١٠٤	٨٨٦	١٥٨٢
جبل لبنان - ما عدا ضواحي بيروت		٤١	٢٤٣	٣٨٤
لبنان الشمالي		٥٨	٤٦٣	٥٤٩
البقاع		٢٠	٧٧	١٣٥
لبنان الجنوبي		٢٨	١٤٧	٣٢٣
النبطية		٧	٤٩	٨٩
المجموع العام		٣١٩	٢٢٢٥	٣٧٦٣

توزع الطلاب في التعليم المهني والتقني الخاص حسب الجنس ونوع الشهادة على المحافظات

للسنة الدراسية ١٩٩٧-١٩٩٨

مجموع الطلاب	مجموع الطلاب		الاختصاصات الخاصة		مجموع الشهادات الرسمية		الشهادات الرسمية				الكفاءة المهنية		المحافظة			
	مجموع	ذكور	مجموع	ذكور	مجموع	ذكور	الاجازة التطبيقية الفنية		الابتياز الفني		الكالوريا الفنية			ذكور	انثى	
							انثى	ذكور	انثى	ذكور	انثى	ذكور				انثى
٩٩٨٦	٤٠١٣	٥٩٧٣	٤١٩٠	١٩٦٥	٥٧٩٦	٢٠٤٨	٣٧٢٨	-	١٠٩٣	١٢٦٣	٢٠٨٦	١٦٦	٢١٣	٨٩	٢٥٦	بيروت
٢٣٥٧٣	١١٠٦١	١٢٥١٢	٩١١٩	٤٩٩٧	١٤٤٥٤	٦٠٦٤	٨٢٩٠	٣٧	٢٢٣٨	٤٧٣	٥٤٨١	٤٧٣	٤٢١	٧	١١٣	جبل لبنان - ضواحي بيروت
٤١٦٦	٢٥٠٥	١٦٦١	١٨٢١	١٣٥٥	٣١٧٥	١١٥٠	١١٨٥	-	١٣٨	١٠٨	٨٣٦	١٠٨	١٥٦	٣١	٥٥	جبل لبنان - ما عدا ضواحي بيروت
٧٠٠٩	٣٢٩٣	٣٧١٦	١٨٩٩	١٢٦٥	٥١١٠	٢٠٢٨	٣٠٨٢	-	٢٤٠	١٧٧	١٦٥١	١٧٧	٦٦٤	-	٥٢٧	بيروت
١٦٤١	٩١٨	٧٢٣	٦٠٣	٤٨٧	١٠٣٨	٤٣١	٦٠٧	-	٧٧	٩٦	٣٦٤	٩	٩٦	-	٧٠	لبنان الشمالي
٢٨٢٩	١٣٢٦	١٥٠٣	٧٧٢	٤٨٢	٢٠٥٧	٨٤٤	١٢١٣	-	٢٧٥	١٨٥	٧٠٦	٢٧	١٨٥	-	٤٧	البقاع
٨٥٢	٥٤٩	٣٠٣	٢٨٨	٢٠١	٥٢٤	٣٤٨	٢١٦	-	٢٨	١٨	١٧٠	٦٠	١٨	-	-	لبنان الجنوبي
٥٠٠٥٦	٢٣٦٦٥	٢٦٣٩١	١٨٧٠٢	١٠٧٥٢	٣١٣٥٤	١٢٩١٣	١٨٤٤١	٣٧	٤١٨٩	١٠١٥	١١٢٩٤	١٠١٥	١٨٥٣	١٢٧	١٠٦٨	المجموع العام

## التعليم العالي

للعام الدراسي ١٩٩٧-١٩٩٨

- الطلاب
- أفراد الهيئة الإدارية والتعليمية
- الخريجون



## التعليم العالي

- المعطيات :

تضمنت القوائم الإحصائية المخصصة للتعليم العالي الجامعي للعام الدراسي ١٩٩٧-١٩٩٨ معلومات أساسية عن :

أفراد الهيئة الإدارية والتعليمية، الطلاب ، والخريجين .

بلغ مجموع الجامعات والكليات والمعاهد العليا في لبنان ٢٤ مؤسسة تقع أكثرها في مدينة بيروت وضواحيها .

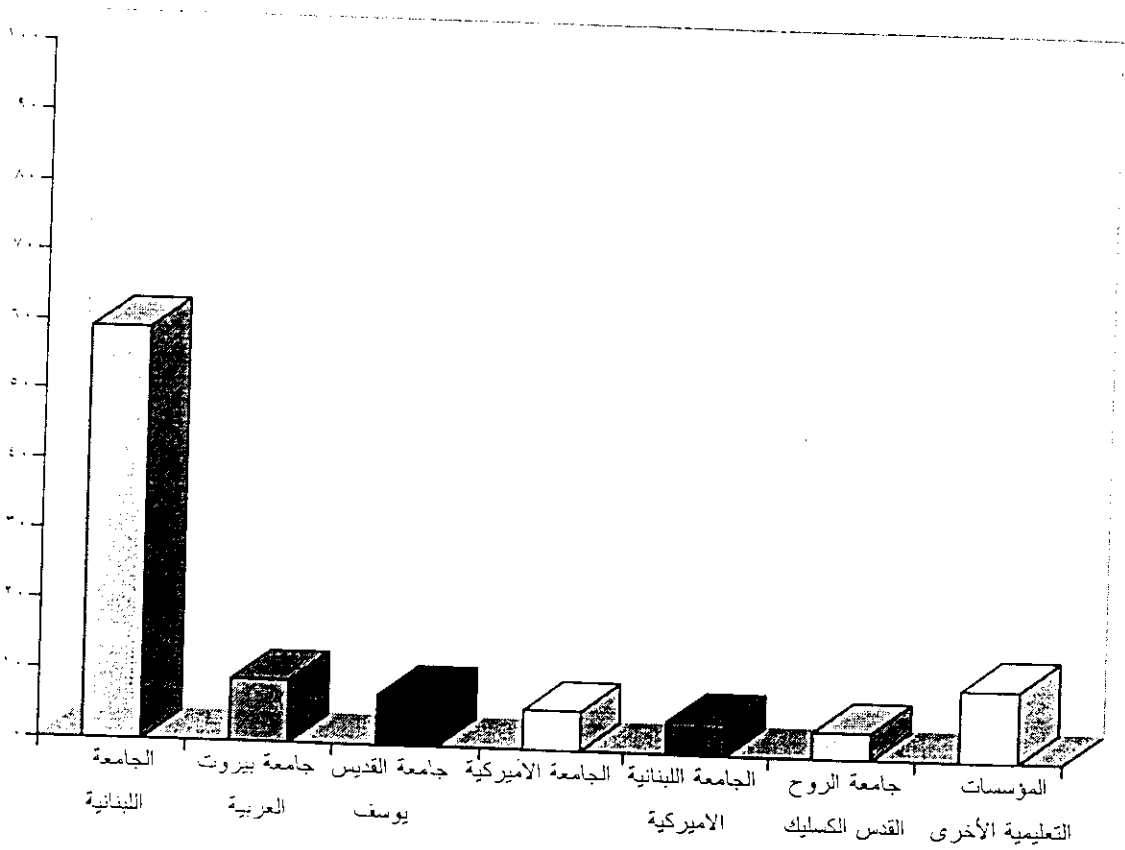
عمدت بعض الجامعات إلى فتح فروع لها في مراكز المحافظات منها الجامعة اللبنانية جامعة القديس يوسف ، الجامعة الأميركية ، الجامعة اللبنانية الأميركية ، جامعة سيدة الوردية وجامعة البلمند المتواجدة في محافظة الشمال لديها فرع الأكاديمية اللبنانية للفنون الجميلة في سن الفيل (ضواحي بيروت) .

تتضمن هذه النشرة الإحصائية جداول تفصيلية عن توزيع طلاب التعليم العالي حسب كل جامعة بالنسبة للجنس والجنسية وجداول عن أفراد الهيئة الإدارية والتعليمية وعن الخريجين .

بلغ عدد المنتسبين في جميع مؤسسات التعليم العتي لهذا العام ٨٧٣٣٠ طالباً نسبة الإناث ٥١,٩٠% .

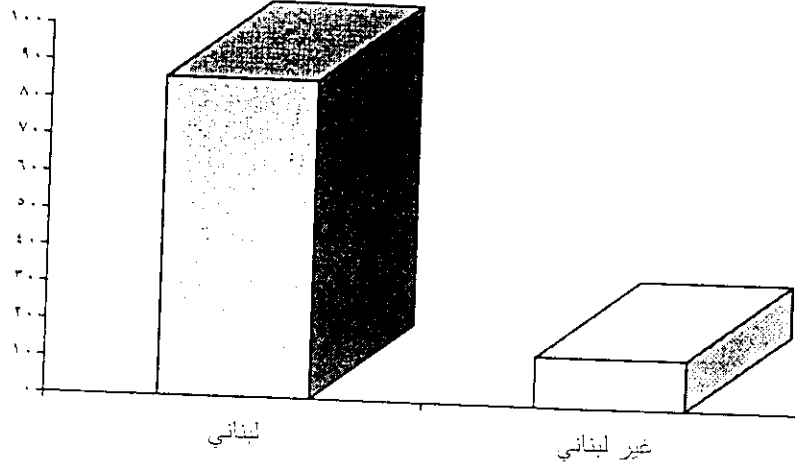
يتوزع مجموع الطلاب بالنسب المئوية حسب الجامعات على الشكل التالي :

الجامعة اللبنانية	% ٥٩,١٦
جامعة بيروت العربية	% ٨,٩٦
جامعة القديس يوسف	% ٧,٣٠
الجامعة الاميركية	% ٥,٧١
الجامعة اللبنانية الاميركية	% ٤,٧١
جامعة الروح القدس الكسليك	% ٣,٨٧
المؤسسات التعليمية الأخرى	% ١٠,٢٩



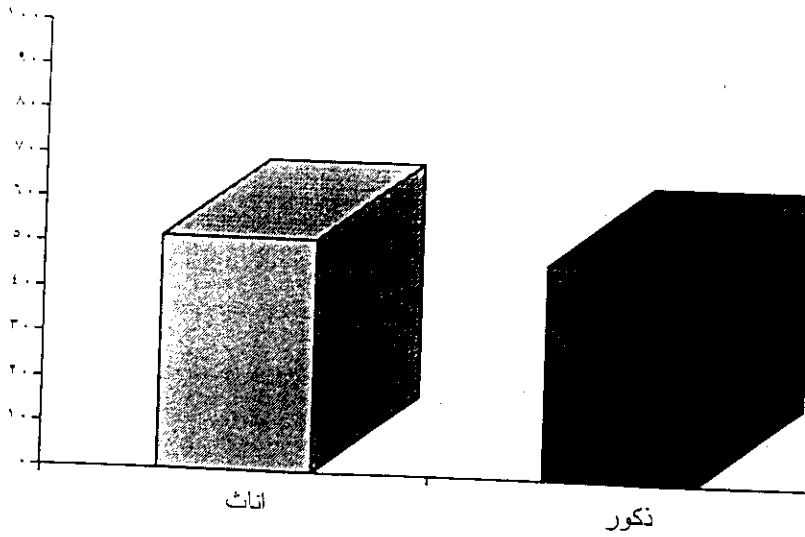
يتوزع الطلاب بالنسب المئوية حسب الجنسية على الشكل التالي :

لبناني	% ٨٦,٢٢
غير لبناني	% ١٣,٧٨



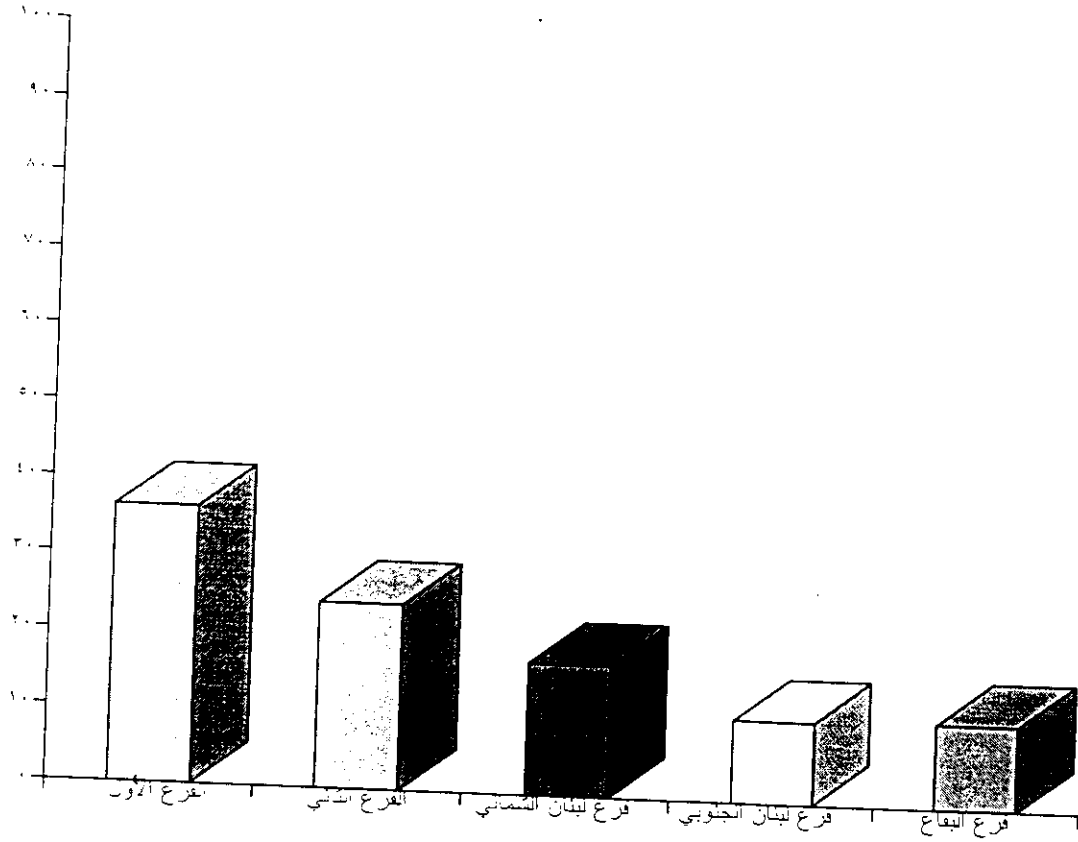
يتوزع الطلاب بالنسب المئوية حسب الجنس كما يلي :

إناث	% ٥١,٩٠
ذكور	% ٤٨,١٠



يتوزع مجموع طلاب الجامعة اللبنانية بالنسب المئوية حسب الفروع على الشكل التالي :

الفرع الأول	% ٣٦,٣٠
الفرع الثاني	% ٢٤,٣٤
فرع لبنان الشمالي	% ١٧,٣٥
فرع لبنان الجنوبي	% ١٠,٨٣
فرع البقاع	% ١١,١٨



نوزع أفراد الهيئة الادارية وانشعيمييه حسب الجنس والوضع في الجامعات والمعاهد اتعليا للعام الدراسي ١٩٩٧-١٩٩٨

الجامعة	الوضع والجنس		إداري			معلم	
	ذكر	انثى	المجموع	ذكر	انثى	المجموع	المجموع
الجامعة اللبنانية	٩٠٣	١٠٩٧	٢٠٠٠	٢٩١٩	٨٢٥	٣٧٤٤	
جامعة بيروت العربية	٣٧١	٧٢	٤٤٣	٣١١	١١٠	٤٢١	
جامعة القديس يوسف	١٢٧	٢٤١	٣٦٨	١١٥٣	٧١٦	١٨٦٩	
الجامعة الاميركية	٧٢	٥٨	١٣٠	٥٦٧	٢٣٩	٨٠٦	
جامعة الزح القدس - الكسليك	٣٢	٣٢	٦٤	٤١٨	١٦٤	٥٨٢	
الجامعة اللبنانية الاميركية	٩١	٨٧٠	١٧٨	١٧٣	١١٠	٢٨٣	
معهد هايكاربان	٦	١١	١٧	٣٠	٢٥	٥٥	
جامعة سيدة النويرة	٢٦	٤٤	٧٠	١٣٤	٥٨	١٩٢	
كلية الدعوة الاسلامية	٥	٠	٥	٢٨	٠	٢٨	
معهد الحكمة العالي للتحقيق	٥	١٣	١٨	٦٢	١٠	٧٢	
جامعة الامام الازاعي الاسلامية	١٠	٧	١٧	٣٨	٢	٤٠	
كلية شرق الاوسط	٨	٢	١٠	١٩	٩	٢٨	
المعهد العالي للدراسات الاسلامية	٦	٩	١٥	٢٠	٣	٢٣	
معهد القديس يونس للفلسفة واللاهوت	١	٢	٣	٢٥	٣	٢٨	
معهد التمريض العالي الوطني	٨	٨	١٦	٨	٢٠	٢٨	
جامعة البلمند	٣٧	٢١	٥٨	٢٣١	٨٨	٣١٩	
كلية اللاهوت للشرق الأدنى	١	٤	٥	٨	١	٩	
كلية الشريعة الاسلامية	٨	١	٩	٢٦	٥	٣١	
جامعة الجنان	١٨	١٧	٣٥	٥٦	١٤	٧٠	
معهد طرابلس الجامعي للدراسات الاسلامية	١	٣	٤	١٧	٠	١٧	
المعهد العالي لاعداد المعلمين	١	٢	٣	٦	٨	١٤	
الجامعة الاسلامية في لبنان	١٣	٨	٢١	٥٨	٧	٦٥	
المعهد العالي للاعمال	١١	٧	١٨	٤٩	٥	٥٤	
الجامعة الانطونية	١١	٢	١٣	٣٥	٥	٤٠	
المجموع	١٧٧٢	١٧٤٨	٣٥٢٠	٦٣٩١	٢٤٢٧	٨٨١٨	

توزيع خريجي الجامعات والمعاهد العليا حسب الجنس للعام الدراسي ١٩٩٦-١٩٩٧

المجموع	انثى	ذكر	الجنس الجامعة
٣٨٧٦	٢٢٧١	١٦٠٥	الجامعة اللبنانية
٢١١١	٧٥٢	١٣٥٩	جامعة بيروت العربية
١٥٧٢	٩٥٩	٦١٣	جامعة القديس يوسف
١٢٧٥	٦٦١	٦١٤	الجامعة الاميركية
٢٩٦	١٣٨	١٥٨	جامعة الروح القدس - الكسليك
٨٥٣	٤٤٢	٤١١	الجامعة اللبنانية الاميركية
٥١	٢٨	٢٣	معهد هايكازيان
٢٢٧	١٦٧	١٦٠	جامعة سيدة اللويزة
١٦	.	١٦	كلية الدعوة الاسلامية
٣٩٣	١٩٢	٢٠١	معهد الحكمة العالي لحقوق
٤٩	٢٣	٢٧	جامعة الامام الازاعي الاسلامية
٢٣	.	١٢	كلية الشرق الاوسط
٩	.	٩	المعهد العالي للدراسات الاسلامية
٧	.	٦	معهد القديس بولس للفلسفة واللاهوت
٢٠	٦	١٤	معهد التمريض العالي الوطني
٢٣٣	١١٢	١٢١	جامعة البلمند
١٢	٢	١٠	كلية اللاهوت للشرق الأدنى
٤٠	١٥	٢٥	كلية الشريعة الاسلامية
٥٥	٢٩	٢٦	جامعة الجنان
٩	٥	٤	معهد طرابلس الجامعي للدراسات الاسلامية
١٩	١٩	.	المعهد العالي لاعداد المعلمين
.	.	.	الجامعة الاسلامية في لبنان
١٢٤	٣٦	٨٨	المعهد العالي للاعمال
٥٢	١٩	٣٣	الجامعة الانطونية
١١٤٢٢	٥٨٨٧	٥٥٣٥	المجموع

الصفحة

٣

المقدمة

التعليم العام

٧

- التلاميذ

٢٤

- الشعب

٢٨

- أفراد الهيئة الإدارية والتعليمية

٤٤

- المدارس

التعليم المهني والتقني

٥٧

- التعليم الرسمي

٦٤

- التعليم الخاص

التعليم العالي

٧١

- المعطيات