

الجمهورية اللبنانية  
وزارة التربية الوطنية والشباب والرياضة  
المركز التربوي للبحوث والإنماء  
بيروت - لبنان

# المقارنات الإحصائية لمسار التطور التربوي خلال ٢٠ سنة

١٩٧٣-١٩٧٤ / ١٩٩٤-١٩٩٥

إعداد: مكتب البحوث التربوية - وحدة المشاريع  
حنان منعم - رئيسة وحدة المشاريع  
شارلوت حنا - باحث مساعد

الجمهورية اللبنانية  
مكتب وزير الدولة لشؤون التنمية الإدارية  
مركز مشاريع ودراسات القطاع العام

## تمهيد

دأبت وحدة الاحصاء في المركز التربوي للبحوث والانماء على اصدار نشرات احصائية سنوية منذ سنة ١٩٧٣ .  
وقد ارتأت وحدة المشاريع القيام ببحث يشخص واقع التطور الكمي ويبرز تفاعل العناصر التربوية مع المتغيرات المختلفة.  
فهذا البحث يعرض للمعطيات الاحصائية التربوية مقارناً بينها انطلاقاً من سنة ١٩٧٣-١٩٧٤ مروراً بما بعدها ووصولاً الى سنة ١٩٩٤-١٩٩٥ .

وبما ان التربية تجتاز اليوم، بعد ركود طويل، منعطفأ رئيسياً من عناوينه الفاعلة اقرار الخطة التربوية واتجاز هيكلية التعليم الجديدة وتعديل المناهج التعليمية. فقد حدانا هذا الى وضع الدراسة الحاضرة بين ايدي العاملين في التربية على مختلف الاصعدة، اذ ان المستقبل هو الماضي وقد تناوله التطور المنطقي والحياتي. وكل صورة في الحاضر تتضمن خطوطاً من الماضي وخطوطاً للمستقبل.

## فهرس

الصفحة	تمهيد
٣	
٧	I- التعليم العام
١٢	١- التلامذة
١٥	١-١ التلامذة في لبنان حسب القطاعات التعليمية
٢٠	٢-١ التلامذة في لبنان حسب المراحل التعليمية
٢٧	٣-١ التلامذة في التعليم الرسمي
٣٠	٤-١ التلامذة في التعليم الخاص المجاني
٣٣	٥-١ التلامذة في التعليم الخاص الغير المجاني
٣٦	٦-١ التلامذة بحسب الجنس
٤١	٢- الهيئة التعليمية
٤١	١-٢ الهيئة التعليمية حسب القطاعات التعليمية
٤٦	٢-٢ متوسط عدد التلامذة للمعلم
٤٩	٣- المدارس
٤٩	١-٣ المدارس حسب القطاعات التعليمية
٥٤	٢-٣ المدارس حسب المراحل التعليمية
٥٧	٣-٣ المدارس حسب المناطق الجغرافية
٥٨	٤-٣ متوسط توزيع التلامذة على المدارس
٦٠	٥-٣ الشعب

# I- التعليم العام

الصفحة	
٦٠	٢-٥-١ توزيع الشعب على القطاعات التعليمية
٦٠	٢-٥-٢ توزيع الشعب على المناطق الجغرافية
٦٥	٢-٥-٣ متوسط التلامذة في الشعبة
٦٥	٢-٥-٤ توزيع اللغة الأجنبية على الشعب
٧١	II- التعليم المهني والتقني
٧٦	١- التلامذة
٧٦	١-١ توزيع التلامذة حسب الجنس
٧٦	٢-١ توزيع التلامذة حسب القطاعات التعليمية والمناطق الجغرافية
٧٧	٣-١ توزيع التلامذة على الشهادات الرسمية والإفادات الخاصة
٧٩	٤-١ مقارنة بين التعليم العام والتعليم المهني
٨٤	٢- الهيئة التعليمية
٨٤	٣- المدارس
٩٥	III- التعليم العالي
٩٩	١- الطلاب
١٠٩	٢- الهيئة التعليمية
١٠٩	٣- الجامعات
١١٤	استنتاجات
١١٥	ملاحق الجداول

## مؤشرات ذات دلالة

### اعتمادات وزارة التربية الوطنية

سنة ١٩٧٣ : ٢٠١,٥ مليون ل.ل. - النسبة من الموازنة العامة : ١٩,٧ %  
سنة ١٩٩٣ : ١٧٨٣,٢,٣ مليون ل.ل. - النسبة من الموازنة العامة : ٩,٦ %

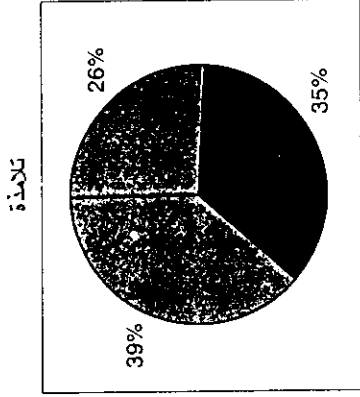
### عدد السكان في لبنان

سنة ١٩٧٣ : ٢٤٠,٠٠٠,٠٠٠ نسمة - نسبة فئة العمر من ٥ الى ١٩ سنة ٣٨ %  
سنة ١٩٩٣ : ٣١٠,٠٠٠,٠٠٠ نسمة - نسبة فئة العمر من ٥ الى ١٩ سنة ٣٢,٢ % (١)

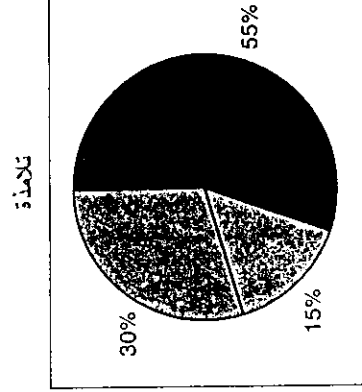
(١) دراسة مدى إتقان واستعمال اللغات الأجنبية - جامعة القديس يوسف - روبر كاسباريان - سنة ١٩٩٣

التطور الكمي للتعليم العام ما بين سنة ١٩٧٣-١٩٧٤ وسنة ١٩٩٤-١٩٩٥

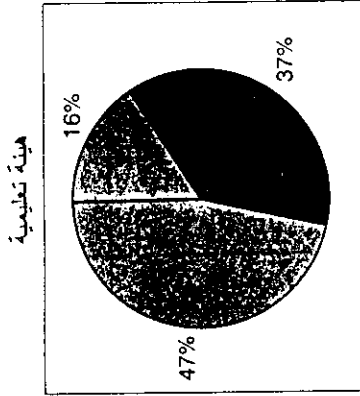
رسمي  
مجانى  
غير مجانى



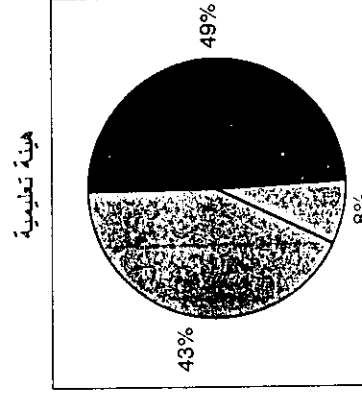
73-74



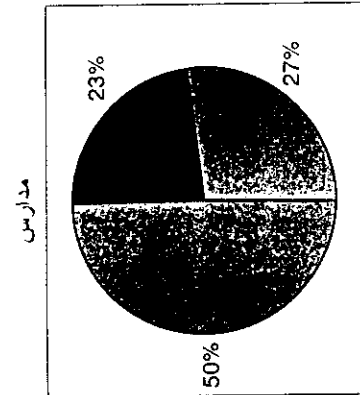
94-95



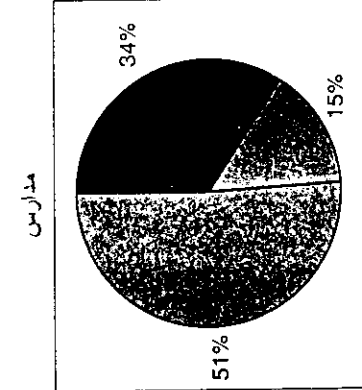
73-74



94-95



73-74



94-95

عدد التلاميذ ٨٠١٥٠٨ سنة ١٩٧٣-١٩٧٤  
نقص في القطاع الرسمي ٧٦٩٥١  
نقص في القطاع الخاص المجاني ٩٢٧٢٣  
زاد في القطاع الخاص غير المجاني  
عدد التلاميذ ٧٩٩٩٠٣ سنة ١٩٩٤-١٩٩٥

عدد الهيئة التعليمية والادارية ٤١٢٣١ سن ١٩٧٣-١٩٧٤  
زاد في القطاع الرسمي ١٠٥٢٥  
نقص في القطاع الخاص المجاني ١٤٦٥  
زاد في القطاع الخاص غير المجاني ١٨٧٩٣  
عدد الهيئة التعليمية والادارية ٦٩٠٨٤ سنة ١٩٩٤-١٩٩٥

عدد المدارس ٢٦٨٧ سنة ١٩٧٣-١٩٧٤  
نقص في القطاع الرسمي ٨٢  
نقص في القطاع الخاص المجاني ٣٥٤  
زاد في القطاع الخاص غير المجاني ٢١٨  
عدد المدارس ٢٤٦٩ سنة ١٩٩٤-١٩٩٥

التطور الكمي للتعليم العام بين سنة  
١٩٧٣-١٩٧٤ و سنة ١٩٩٤-١٩٩٥

سدة:

دد الإجمالي للتلامذة في لبنان في السنة الدراسية ١٩٩٤-١٩٩٥: ٧٤ تلميذاً مقابل ٨٠١٥٠٨ تلامذة في السنة الدراسية ١٩٧٣-١٩٧٤. ذلك انخفاض حجم التلامذة، بعد أكثر من عشرين عاماً، ١٦٠٥ تلامذة أي بلغت نسبته ٠,٢٪

ترجع ولو كان طفيفاً، يطرح التساؤلات حول نسبة الانتساب الدراسي، من عول شرائح أعمار السكان الذين هم في عمر الدراسة، من جهة أخرى. إلى مؤشر الانتساب الدراسي كما ورد في الهيكلية الجديدة للتعليم التي أعدها التربوي للبحوث والإنماء، يتبين أن نسب الانتساب قد ارتفعت عما كانت عليه ١٩٠-١٩٧٤، وفي المراحل التعليمية كافة.

حل التعليمية	فئة العمر	الانتساب الدراسي سنة ١٩٩٣-١٩٩٤٪
الابتدائية	٤ و ٦ سنوات	٦١
الابتدائية	٧ و ٨ و ٩ و ١٠ و ١١ سنة	٩٦
لمتوسطة	١٢ و ١٣ و ١٤ و ١٥ سنة	٧٣
الثانوية	١٦ و ١٧ و ١٨ سنة	٤٩

النمو السكاني خلال العشرين سنة المنصرمة سجل نسبة زيادة سنوية تقل عن ٢٪، أظهرت الدراسات الديموغرافية أن هيكلية أعمار السكان قد تغيرت خلال هذه الحقبة بحيث فئة أعمار السكان الذين هم في عمر الدراسة، أي ما بين ٥ و ١٩ سنة، بالنسبة لجموع السكان في لبنان (١)، كالتالي:

١٩٧٣: ٣٨,٠٪

١٩٧٥: ٣٨,٥٪

١٩٩٣: ٣٢,٢٪

هذا التحول في هرم الأعمار يعود سببه إلى الانخفاض في الولادات وإلى الهجرة إلى رج.

أما إذا تبعنا تطور أعداد التلامذة في لبنان، خلال السنوات المعتمدة في الدراسة، فإنه يتبين لنا أنها كانت تزداد حيناً للتعويض وتتقص أحياناً أخرى. ثم استقرت في التسعينات وبدأت تسجل نمواً طبيعياً. فمن ٨٠١٥٠٨ تلامذة سنة ١٩٧٣-١٩٧٤، إلى ٧٣٠٣٤٧ سنة ١٩٧٧-١٩٧٨، إلى ٧٦٩٤٣٦ سنة ١٩٨١-١٩٨٢، وإلى ٧١٩٧١٥ تلامذة سنة ١٩٨٨-١٩٨٩.

وتحمل هذه الأرقام دلالة واضحة على تفاعل الوضع التربوي مع الاضطرابات الأمنية التي انعكست كما يبدو على حجم التلامذة الملحقين بالمدارس.

كما انعكست أيضاً على ظاهرة توزيعهم على المناطق الجغرافية، إذ أن بيروت والضواحي (١) استحوذتا على ٤٢,٢٪ من مجموع تلامذة لبنان سنة ١٩٧٧-١٩٧٨، ثم تراجعت هذه النسبة بإتباعها خطأ منحرفاً من سنة إلى أخرى كالتالي:

السنة	نسبة تلامذة بيروت و الضواحي (١) من مجموع لبنان (%)
٧٨-٧٧	٤٢,٢
٨٢-٨١	٤٠,٦
٨٩-٨٨	٣٩,٤
٩٤-٩٣	٣٧,٣
٩٥-٩٤	٣٦,٥

وبالمقابل، ارتفعت نسبة التلامذة في باقي المحافظات على حساب بيروت والضواحي كالتالي:

المحافظة	٧٤-٧٣ (%)	٩٥-٩٤ (%)
الشمال	١٨,١	٢١,٩
البقاع	١٠,٨	١٤,٣
الجنوب	١٣,٥	١٦,٤
جبل لبنان	١٣,٣ (٧٨-٧٧)	١٠,٨ (٢)

ويمكن تفسير هذه التغيرات بالتحركات السكانية التي حدثت والتي مايزال الوضع متأثراً بها حتى اليوم.

(١) لم نلاحظ سنة ١٩٧٣-١٩٧٤ في الجدول بسبب شمول إحصاءات جبل لبنان للضواحي في حينها.

(٢) إن التراجع في النسبة يعود سببه إلى التهجير الذي حصل في جبل لبنان.

وهنا نورد جدولاً يبين تطور توزيع السكان في لبنان تبعاً للمناطق الجغرافية (١)

المنطقة	سنة ١٩٧٠ (%)	سنة ١٩٨٧ (%)	سنة ١٩٩٢ (%)
بيروت+ضواحي	٥٣,٠	٤٠,٤١	٣٩,٤
جبل لبنان	٨,٥٠	١٥,٢١	١٥,٨
الشمال	١٧,٢٠	١٧,٤٠	١٦,٣٠
الجنوب	١١,٧٠	١٤,٠٩	١٤,٦٠
البقاع	٩,٦٠	١٢,٨٩	١٣,٩٠
المجموع	١٠٠	١٠٠	١٠٠

١-١ التلامذة في لبنان حسب القطاع التعليمي: (الجدول رقم ٢٠١)

إن المقارنة بين حجم كل قطاع تعليمي تظهر تغيراً ملموساً على مدى السنوات العشرين المنصرمة. فالقطاع الرسمي سجل سنة ١٩٧٣-١٩٧٤ أعلى نسبة بين القطاعات وهي ٣٩,٦٪ من مجموع التلامذة مقابل ٢٥,٥٪ للقطاع الخاص المجاني و ٣٤,٩٪ للقطاع الخاص غير المجاني. وقررت نسبة القطاع الرسمي سنة ١٩٧٧-١٩٧٨ إلى ٤٤,٩٪، ثم بدأت بالتراجع وتحديداً من أوائل الثمانينات حتى اليوم، بينما ارتفعت نسبة التعليم الخاص غير المجاني.

أما التعليم الخاص المجاني، فقد تضاعف حجمه سنة بعد أخرى بسبب اقبال عدد من مدارس.

وفي سنة ١٩٩٤-١٩٩٥، أصبحت نسب توزيع التلامذة على القطاعات الثلاثة كالآتي:

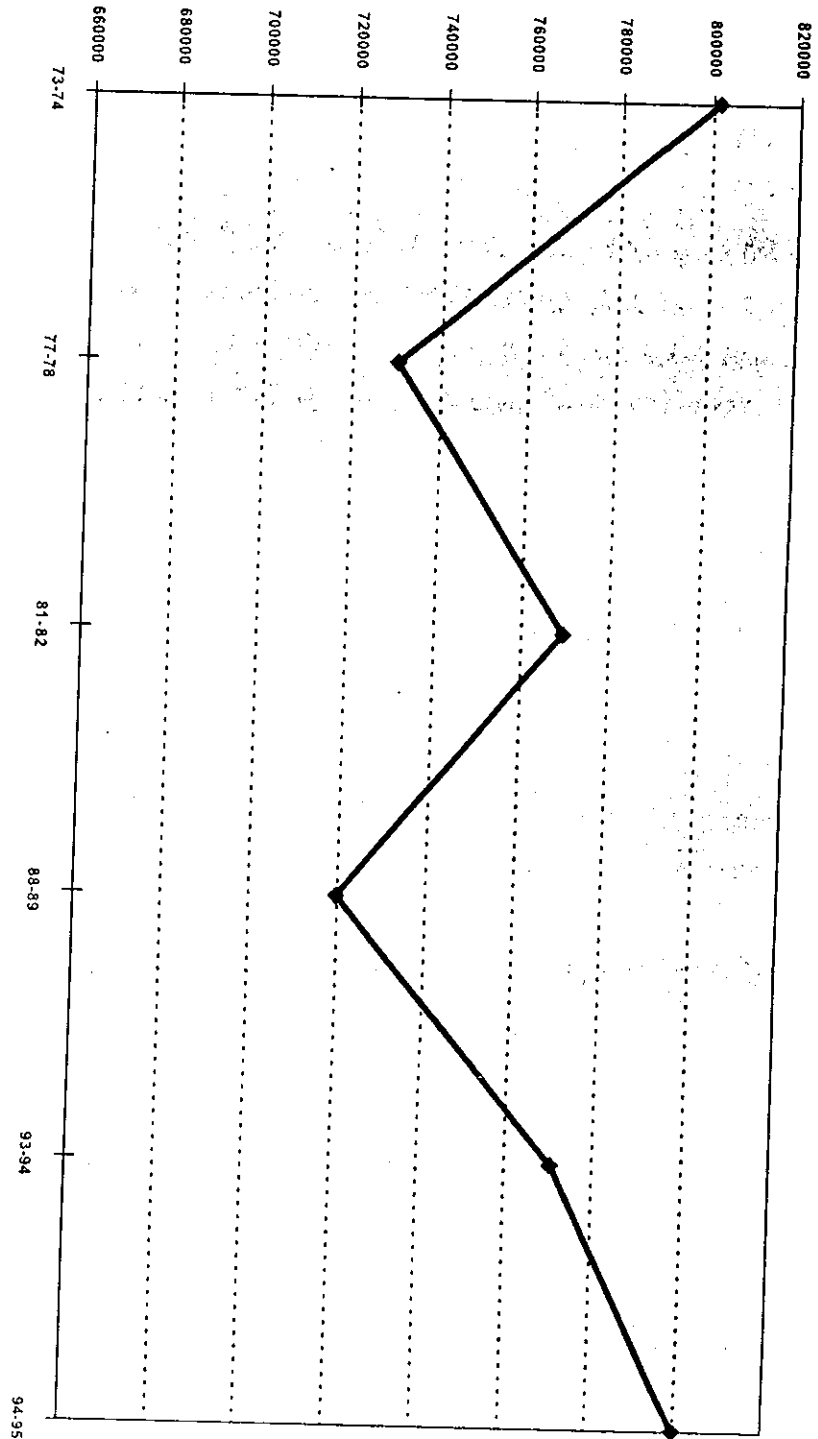
التعليم الرسمي ٣٠٪ والتعليم الخاص المجاني ١٥٪ والتعليم الخاص غير المجاني ٥٥٪.

ويختلف حجم إنتساب التلامذة من قطاع تعليمي إلى آخر تبعاً للمنطقة الجغرافية:

إن أدنى نسبة للقطاع الرسمي هي في بيروت وضواحيها، منذ السبعينات حتى اليوم، بينما تسجل حالياً نسبة ٤٨,٨٪ من مجموع لبنان في القطاع الخاص غير المجاني.

والبارز اليوم أن محافظة الجنوب تتميز عن غيرها من المحافظات في لبنان بأن عدد تلامذة التعليم الرسمي فيها يفوق عدد تلامذة التعليم الخاص المجاني وغير المجاني، بالرغم من تراجع نسبة تلامذة التعليم الرسمي فيها من ٦٩,٥٪ إلى ٤٥,٥٪.

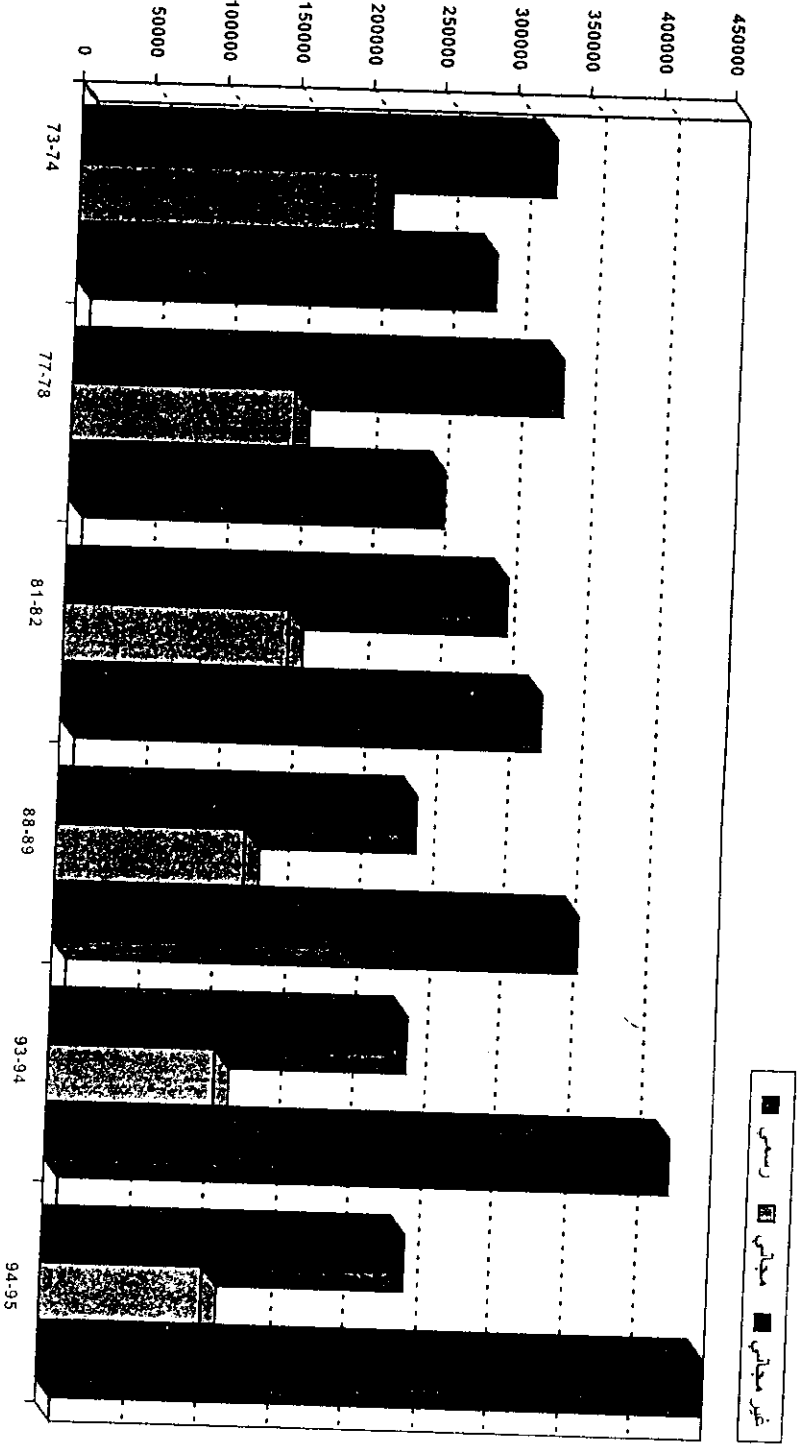
(١) LIBAN: MARKETING ET OPPORTUNITES EN 1993 REACH-MASS



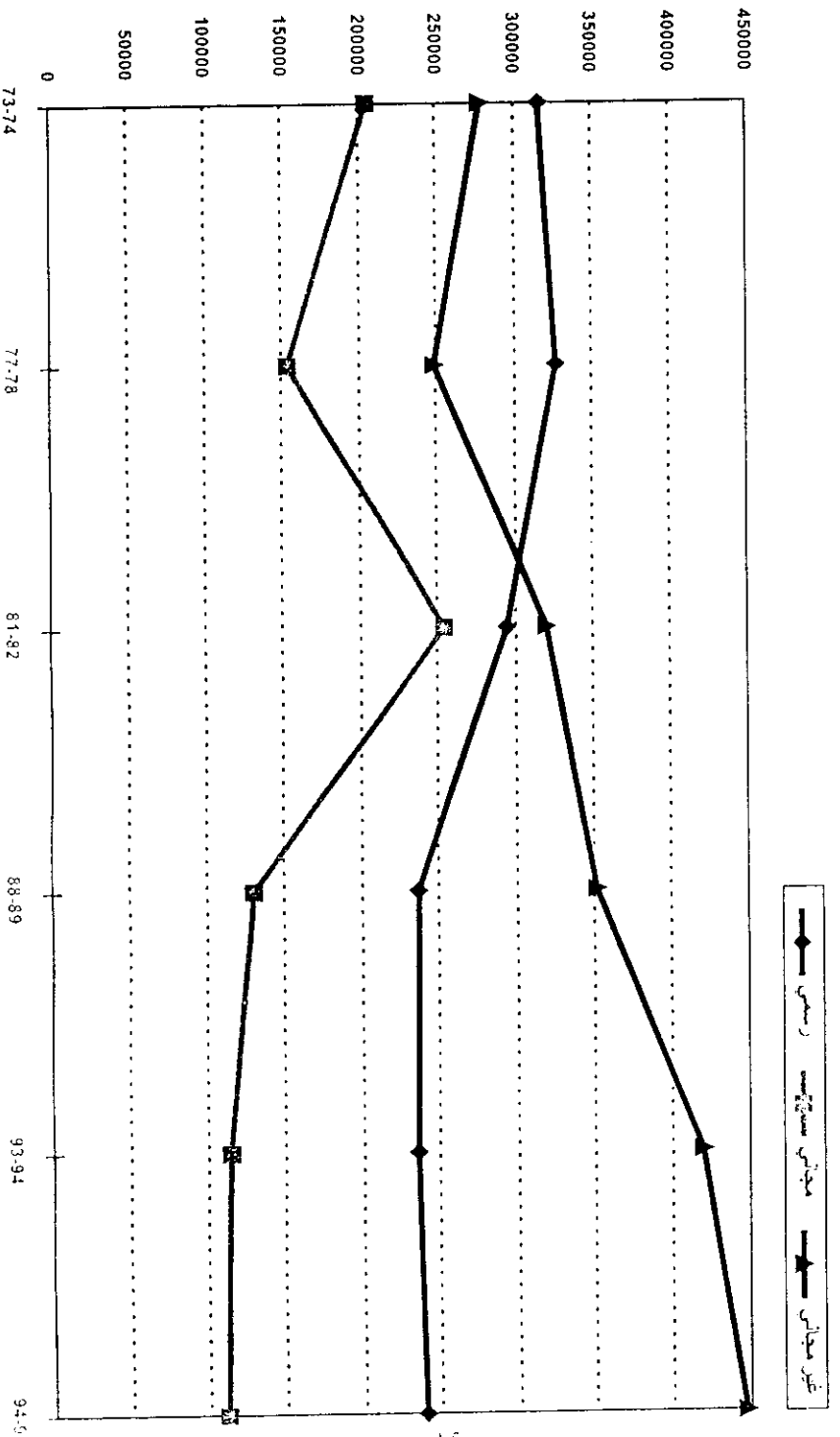




تطور توزيع التلاميذ في لبنان بحسب النصف من سنة 1973-74



تطور توزيع التلاميذ في لبنان بحسب القطاعات التعليمية وبتبعاً للسنوات المتعددة



وضع في محافظتي الشمال والبقاع كان شبيهاً بوضع الجنوب خلال السبعينات  
ينات ، لكنه تبدل بعد ذلك لتراجع نسبة تلامذة التعليم الرسمي فيهما وتقدم عليها نسبة  
الخاص غير المجاني.

نخلص إلى القول أن التعليم الخاص غير المجاني ينمو ويتسع على حساب التعليم  
ي، في جميع المحافظات على السواء. ومن المتوقع أن يتابع في هذا الاتجاه ما لم  
متغيرات جديدة تؤثر فيه .

- التلامذة في لبنان حسب المراحل التعليمية: (الجدولان رقم ٣ و ٤)

مع مجموع تلامذة لبنان على المراحل التعليمية يبرز أهمية حجم المرحلة الابتدائية التي  
تضم أكثر من نصف تلامذة التعليم العام سنة ١٩٧٣-١٩٧٤ ، والتي بدأت بالتقلص  
:

السنة	نسبة التلامذة في المرحلة الابتدائية من مجموع المراحل (%)
٧٤-٧٣	٥٦
٧٨-٧٧	٥٢,١
٨٢-٨١	٥١,٨
٨٩-٨٨	٤٨,٢
٩٤-٩٣	٤٦,٧
٩٥-٩٤	٤٥,٧

راجع حجم المرحلة الابتدائية رغم ارتفاع نسبة الانتساب الدراسي يدل على التغيير الذي  
أعلى هرم أعمار السكان في لبنان ، إذ تدنت شريحة الأعمار الموازية لهذه المرحلة.  
أ نورد تطور فئة الأعمار من صفر إلى ١٤ سنة بالنسبة إلى عدد السكان في لبنان تبعاً  
نوات التالية:

سنة ١٩٧٣: ٤٢,٩ % (١)
سنة ١٩٧٥: ٤٢,٠ %
سنة ١٩٩٣: ٣٠,١ %

(١) دراسة مدى إتقان واستعمال اللغات الأجنبية - جامعة القديس يوسف - روبرت كا سباريان - سنة ١٩٩٣

السنة الدراسية	القطاع المنطقة القطرية الجزرية	بيروت	جنوبي بيروت	جبل لبنان	الشمال	البقاع	الجنوب	المجموع
١٩٥٥	مجموع	١٠.٦٧٠	١٨٥٣٧٩	٨٦٢٩٥	١٧٥٣٢٩	١١٤٧٢٦	١٣١٤٥٤	٧٩٩٩٠٣
	ثانوية	١٢٣٧٤	١٩٢٠٨	٨٠٦٦	١٢١٣٢	٧٦٨٢	٩٥٣٥	٦٨٩٥٧
	متوسطة	٣.٢٥١	٥٣١٣٢	٢٤٦٧٢	٣٨٦٦٣	٢٩٢١٧	٣٢٧٥٤	٢.٨٦٨٩
	ابتدائية	٤٢٣٧٨	٧٦٣٥٤	٣٧.٥٩	٨٩٩١٠	٥٦.٧٠	٦٣٤٠٣	٣٦٥١٧٤
١٩٥٦	قبل ابتدائية	٢١٧١٧	٣٦٦٨٥	١٦٥٣٨	٣٤٦٢٤	٢١٧٥٧	٢٥٧٦٢	١٥٧.٨٣
	مجموع	١٠.٦٤٦	١٨١٣٠٥	٧٩٣.٥	١٦٣٨.٦	١١٣١٣.٠	١٢٦٥٨٩	٧٧.٥٩٩
	ثانوية	١١٧٠٤	١٨٧٤٨	٧٠.٣	١٠.٨٤٣	٧٥١٤	٨١٣٢	٦٣٩٤٤
	متوسطة	٣.٢٧٤	٥.٦٥٢	٢٢٥٧٢	٣٦.٧٠	٢٧٤٠٦	٣.٤٢٣	١٩٧٣٩٧
١٩٥٧	ابتدائية	٤٣٤١٠	٧٦٣٤٥	٣٤٧٣١	٨٤٨٣٢	٥٧٩٧٤	٦٣٥٦٦	٣٦.٨٥٨
	قبل ابتدائية	٢١.٧٦	٣٥٥٦٠	١٤٩٩٩	٣٢.٦١	٢.٢٣٦	٢٤٤٦٨	١٤٨٤٠٠
	مجموع	١٠.٤٩٦	١٧٨٤٣٢	٧.٦٧٧	١٥٢٥١٩	٩٩٣١٩	١١٣٨.٧	٧١٩٧١٥
	ثانوية	١٣٣١٣	٢١٣٠٩	٦٣٥٨	١٢٢٧٢	٦٥١٩	٩٧٦٣	٦٩٥٣٤
١٩٥٨	متوسطة	٢٧٤٣٨	٤٤٦٣٨	١٨٨٦١	٣٢٧٧٣	٢١٢٦٣	٢٧٤٥٧	١٧٢٤٣٠
	ابتدائية	٤٣٦٥٩	٧٩٤٦٣	٣٢٧٢٨	٧٩٥.٥	٥٣٣٥٦	٥٧٨٢٣	٣٢٦٥٣٤
	قبل ابتدائية	٢.٥٥١	٣٣.٢٢	١٢٧٣٠	٢٧٩٦٩	١٨١٨١	١٨٧٦٤	١٣١٢١٧
	مجموع	١٠.٤٩٦	١٧٨٤٣٢	٧.٦٧٧	١٥٢٥١٩	٩٩٣١٩	١١٣٨.٧	٧١٩٧١٥
١٩٥٩	ثانوية	١٣٣١٣	٢١٣٠٩	٦٣٥٨	١٢٢٧٢	٦٥١٩	٩٧٦٣	٦٩٥٣٤
	متوسطة	٢٧٤٣٨	٤٤٦٣٨	١٨٨٦١	٣٢٧٧٣	٢١٢٦٣	٢٧٤٥٧	١٧٢٤٣٠
	ابتدائية	٤٣٦٥٩	٧٩٤٦٣	٣٢٧٢٨	٧٩٥.٥	٥٣٣٥٦	٥٧٨٢٣	٣٢٦٥٣٤
	قبل ابتدائية	٢.٥٥١	٣٣.٢٢	١٢٧٣٠	٢٧٩٦٩	١٨١٨١	١٨٧٦٤	١٣١٢١٧
١٩٦٠	مجموع	١٠.٩٥٠	٢.٣٢١٤	١.١٥٨٩	١٣٨٧٥٤	١.١٧٣٤	١١٤٦٣٩	٧١٩٤٣٦
	ثانوية	١٤٨٦٠	١٩٩٦٩	٨٩٦٠	١٠.٨٤٨	٥٩٨٧	١.٤٩٦	٧١١٢٠
	متوسطة	٢٨.٠٦٩	٥.٦٤٣	٢١٨٦٨	٢٨٩٨٣	٢.١٦٩	٢٤١٦٦	١٧٨٩٠.٨
	ابتدائية	٤٨.٠٨٨	٩٧٣٤١	٥.٣١١	٧٨٨٧٦	٥٩٣.٨	٦٥.٥٣	٣٨٩٩٧٧
١٩٦١	قبل ابتدائية	١٨٤٨٩	٣٥٢٦١	١٥٤٥٠	٢٠.٣٧	١٦٢٧٠	١٤٩٢٤	١٢.٤٣١
	مجموع	١١.٨٥٢٥	١٨٩٧٤٧	٩٧.١٠	١٢٩.٤١	٩١.٤٣	١.٤٩٨٠	٧٣.٣٤٧
	ثانوية	١٦٥.٣	١٩٩٢٢	٨٢٢٦	٩٨.١	٥.٧٠	٧٤٩٠	٦٧.٢٢
	متوسطة	٢٩٧٨٠	٤٤٧٥٦	٢٤٢٦٤	٢٦٨٨٨	١٧٤٣٥	٢٢١١٠	١٦٥٢٣٣
١٩٦٢	ابتدائية	٥١٣١٢	٩٣٥٨٣	٤٩٧٨٩	٧٢٤٣٢	٥٣١٨٠	٦.٣٩٩	٣٨.٦٩٥
	قبل ابتدائية	٢.٩٣٠	٣١٤٧٦	١٤٧٣١	١٩٩٢٠	١٥٣٥٨	١٤٩٨٢	١١٧٣٩٧
	مجموع	١٣٣٩٠.٦	٣٢٧٨٨٧	١٤٤٨.٣	١٤٤٨.٣	٨٦٨٩٧	١.٨.١٥	٨.١٥.٨
	ثانوية	١١٩٨٦	١٨٧٩٠	٦٨٧٣	٢٦٤٢	٢٦٤٢	٥.٩٨	٤٥٣٨٩
١٩٦٣	متوسطة	٣٢٢٨٥	٧٤.٠٧	٢٩.٤٤	٢٩.٤٤	١٥٦٦١	٢.٣٢٣	١٧١٣٤٠
	ابتدائية	٦٤٦٦٠	١٧٥٩٥١	٨٦٦٥٨	٨٦٦٥٨	٥٤٣٦٥	٦٦٩.١	٤٤٨٥٣٥
	قبل ابتدائية	٢٤٩٧٥	٥٩١٣٩	٢٢٢٢٨	٢٢٢٢٨	١٤٢٢٩	١٥٦٧٣	١٣٦٢٤٤
	مجموع	١٣٣٩٠.٦	٣٢٧٨٨٧	١٤٤٨.٣	١٤٤٨.٣	٨٦٨٩٧	١.٨.١٥	٨.١٥.٨

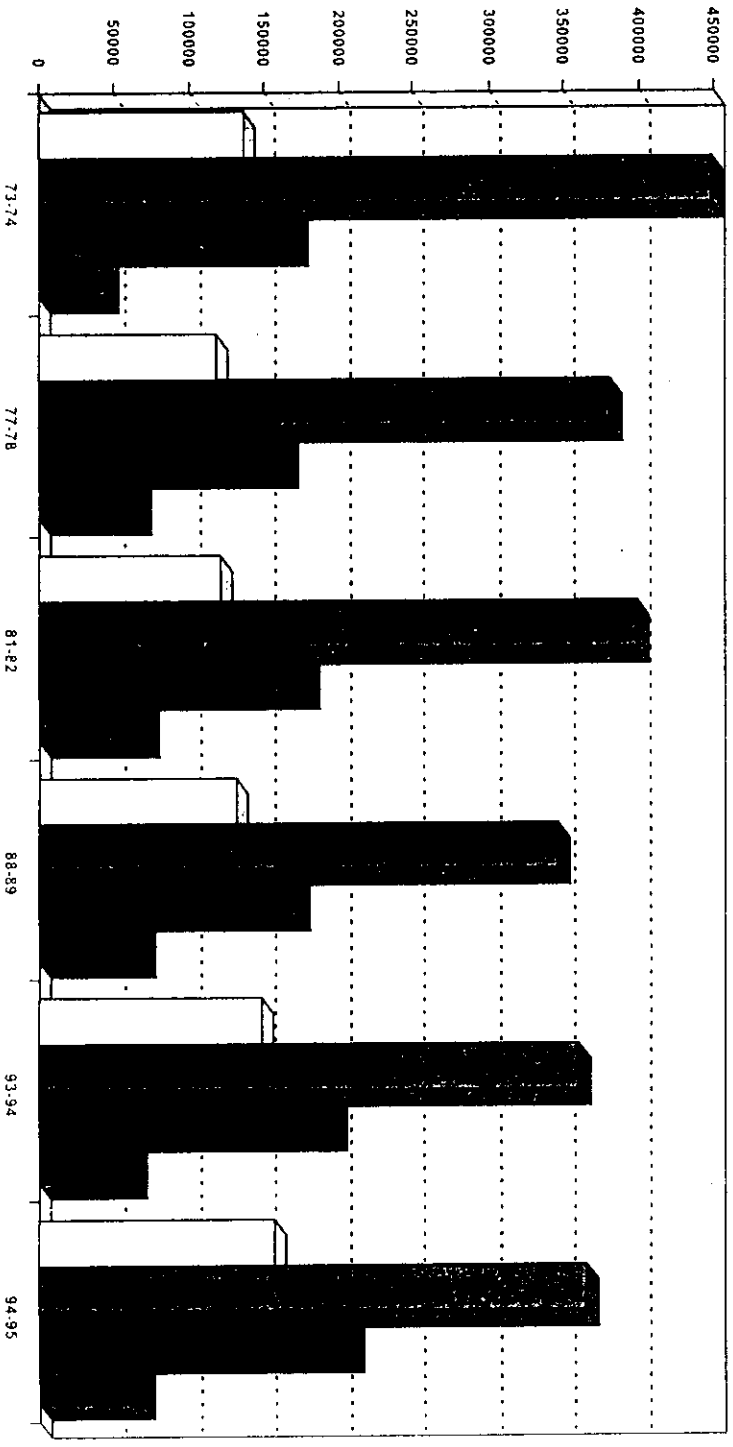
جدول رقم ٣ : توزيع التلامذة بحسب المراحل التعليمية والمناطق الجغرافية خلال السنوات المعتمدة

السنة الدراسية	%١٩٥٥-١٩٤							%١٩٤٤-١٩٣							%١٩٣٢-١٩١							%١٩٠٨-١٩٠٧							%١٩٠٤-١٩٠٣						
المراحل التعليمية	مجموع	ثانوية	متوسطة	ابتدائية	قبل ابتدائية	مجموع	ثانوية	متوسطة	ابتدائية	قبل ابتدائية	مجموع	ثانوية	متوسطة	ابتدائية	قبل ابتدائية	مجموع	ثانوية	متوسطة	ابتدائية	قبل ابتدائية	مجموع	ثانوية	متوسطة	ابتدائية	قبل ابتدائية	مجموع	ثانوية	متوسطة	ابتدائية	قبل ابتدائية					
البيروت	١١١,٦	١٠,٣	٢٨,٧	٤١,٢	١٩,٨	١٠٠	١٠٠	٢٨	٤٠,٨	١٩,٨	١٢,٧	١٢	٢٥	٤٤,٥	١٨,٥	١٣,٦	٩,٨	٢٤,٩	٤٣,٩	١٦,٩	٢٥,١	٢٣,٦	٤٣,٣	١٧,٧	١٠٠	٩	٢٤,١	٤٣,٣	١٧,٧						
ضواحي بيروت	٩,٣	١٠٠	٢٨,٦	٤٢,٩	١٩,٢	١٠٠	١٠٠	٢٨,٥	٤٣,٨	١٨,٩	٩	٨,٨	٢٦,٧	٤٦,٣	١٨	٨,٨	٩,٨	٢٦,٥	٤٩,٥	١٥,٢	٢٥	٢٣,٥	٤٣,٣	١٥,٢	١٠٠	٥,٧	٢٢,٦	٥٣,٧	١٨						
جبل لبنان	٦,٩	١٠٠	٢٢,١	٥١,٣	١٩,٧	١٠٠	١٠٠	٢٢	٥١,٨	١٩,٦	٨,١	٧,٨	٢٠,٩	٥٦,٩	١٤,٤	٧,٨	٧,٨	٢٠,٩	٥٦,٩	١٤,٤	٧,٦	٢٠,٨	٥٦,١	١٥,٥	١٠٠	٥,٧	٢٠,١	٥٩,٨	١٥,٤						
الشمال	٦,٧	١٠٠	٢٥,٤	٤٨,٩	١٩	١٠٠	١٠٠	٢٤,٢	٥١,٣	١٧,٩	٦,٦	٥,٩	١٩,٨	٥٨,٣	١٦	٥,٥	٥,٥	١٩,٢	٥٨,٤	١٦,٩	٣	٢	١٨	١٢,٦	١٠٠	٣	١٨	١٢,٦	١٦,٤						
البيقاع	٧,٣	١٠٠	٢٤,٩	٤٨,٢	١٩,٦	١٠٠	١٠٠	٢٤	٥٠,٢	١٩,٤	٨,٦	٩,٢	٢١,١	٥٦,٧	١٣	٧,١	٧,١	٢١,١	٥٧,٥	١٤,٣	٤,٧	٤,٧	١٨,٨	١١,٩	١٠٠	٤,٧	١٨,٨	١١,٩	١٤,٦						
الجنوب	٨,٦	١٠٠	٢٦,١	٤٥,٧	١٩,٦	١٠٠	١٠٠	٢٥,٧	٤٦,٧	١٩,٣	٩,٧	٩,٤	٢٣,٩	٤٨,٢	١٨,٢	٩,٤	٩,٤	٢٣,٢	٥١,٨	١٥,٦	٢٢,٢	٢٣,٢	٤٣,٩	١٦,١	١٠٠	٥,٦	٢١,٤	٥٢	١٧						
المجموع	١١١,٦	١٠٠,٣	٢٨,٧	٤١,٢	١٩,٨	١٠٠	١٠٠	٢٨	٤٠,٨	١٩,٨	١٢,٧	١٢	٢٥	٤٤,٥	١٨,٥	١٣,٦	٩,٨	٢٤,٩	٤٣,٩	١٦,٩	٢٥,١	٢٣,٦	٤٣,٣	١٧,٧	١٠٠	٩	٢٤,١	٤٣,٣	١٧,٧						

جدول رقم ٤ : توزيع التلامذة بحسب المراحل

تطور توزيع التلامذة في لبنان بحسب المراحل التعليمية وتبعاً للسنوات المعتمدة

■ ثانوية ■ متوسطة ■ ابتدائية ■ قبل ابتدائية □



• المرحلة ما قبل الابتدائية (الروضة). كانت تسجل ١٧٪ خلال سنة ١٩٧٣-١٩٧٤ من مجموع التلامذة في جميع المراحل. ثم تراجعت هذه النسبة في السنوات اللاحقة وعادت وارتفعت في سنة ١٩٨٨-١٩٨٩ ثم بلغت ١٩,٦٪ سنة ١٩٩٤-١٩٩٥.

إن الانتساب الى مرحلة الروضة يتطور سنة بعد أخرى بصورة تصاعدية، ولكنه مازال متدنياً بالنسبة الى المرحلة الابتدائية.

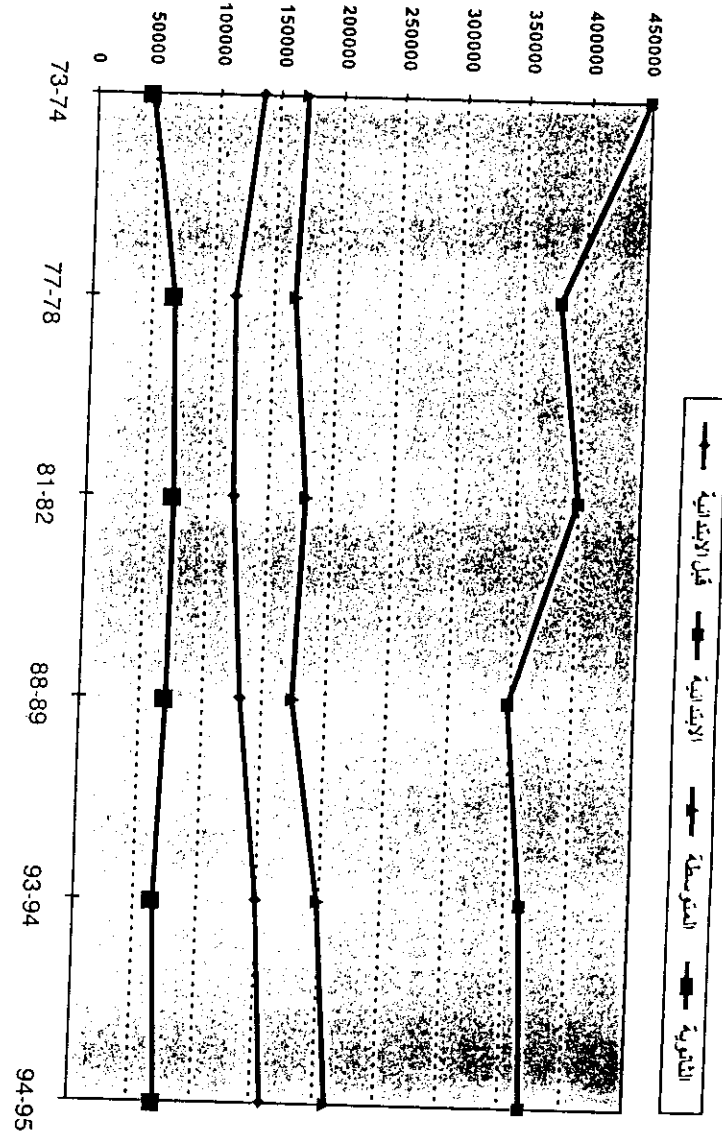
ويتضح ان الاكثريّة الساحقة من الاولاد تلتحق بالمدرسة في بداية المرحلة الابتدائية. علماً ان التربية المدرسية النظامية تبدأ من مرحلة الروضة لاهمية وظائف هذه المرحلة، كونها تعمل على توسيع آفاق الولد وعلى تدريبه حركياً وحسياً وفكرياً. وهذا ما لا يستطيع البيت تأمينه. وقد بينت نتائج دراسة "عائدات النظام التربوي" (١) المؤشر التالي: "ان الولد، كلما تأخر عن دخول المدرسة، حتى عمر ست سنوات او اكثر، يجابه خطر التأخر الدراسي بمقدار عدد سنوات التأخر في دخول المدرسة".

• اما المرحلتان المتوسطة والثانوية، فقد شهدتا تطوراً عكسياً بالمقارنة مع المرحلة الابتدائية فمن ٢١,٤٪ للمرحلة المتوسطة سنة ١٩٧٣-١٩٧٤ الى ٢٦,١٪ لسنة ١٩٩٤-١٩٩٥ ومن ٥,٦٪ للمرحلة الثانوية سنة ١٩٧٣-١٩٧٤ الى ٨,٦٪ سنة ١٩٩٤-١٩٩٥.

وقد تراجع التسرب الدراسي نسبياً في المرحلتين المذكورتين عما كان عليه قبلاً، اذ يقبل اليوم عدد اكبر من تلامذة لبنان على متابعة دراستهم بعد المرحلة الابتدائية. ولكن هل اصبح الوضع التربوي صحيحاً ومرضياً اليوم؟ لا يمكننا ان نجيب بالايجاب امام هذا الواقع.

(١) عائدات النظام التربوي للسنة الدراسية ١٩٧٢-١٩٧٣ المركز التربوي للبحوث والامناء - د. جوزيف انطون. - خليل ابو رجيلي

تطور توزيع التلامذة في لبنان بحسب المراحل التعليمية وتبعاً للسنوات المعتمدة



٣-١ توزيع التلامذة في التعليم الرسمي حسب المرحلة التعليمية و المنطقة الجغرافية

- الجدولان رقم ٥ و ٦ -.

تراجع حجم التلامذة في التعليم الرسمي من ٣١٧١٥٦ تلميذاً في ١٩٧٣-١٩٧٤ الى ٢٤٠٢٠٥ تلميذاً في ١٩٩٤-١٩٩٥ وبنسبة ٢٤,٣٪.

ان توزيع التلامذة على المراحل التعليمية في القطاع الرسمي يظهر فروقات إحصائية واضحة بالنسبة الى مجموع لبنان.

والسبب يعود الى ان التعليم الخاص المجاني ينتهي مع نهاية المرحلة الابتدائية ، ويتجه بعدها تلامذة هذا القطاع باكثريتهم الى التعليم الرسمي ، ونتيجة ذلك يكبر نسبياً حجم المرحلتين المتوسطة والثانوية ويكون هذا التحرك إيجابياً على توزيع التلامذة على المراحل ، فتبدو الصورة اكثر تعادلاً.

وعند قراءة الجدولين رقم ٦ و ٤، يتبين ان نسبة تلامذة التعليم الرسمي في المرحلة المتوسطة من مجموع التلامذة في هذا القطاع لسنة ١٩٧٣-١٩٧٤ كانت ٢٨,٢٪ و ٢١,٤٪ من مجموع تلامذة المرحلة المتوسطة في لبنان. ويصح ذلك ايضاً على المرحلة الثانوية التي كانت تضم ٦,٥٪ من تلامذة التعليم الرسمي و ٥,٦٪ من تلامذة لبنان. وبمتابعة تطور هذا المؤشر منذ سنة ١٩٧٣-١٩٧٤ حتى اليوم، يظهر ارتفاع تدريجي طفيف للنسب في مختلف المراحل التعليمية على حساب المرحلة الابتدائية.

ويسجل الانتساب الى المرحلة ما قبل الابتدائية حده الأدنى مقارنة مع القطاعات الخاصة، بحيث يبلغ ٩٪ من مجموع المراحل التعليمية في القطاع الرسمي لسنة ١٩٧٣-١٩٧٤. لكنه لم يشهد اي تطور يذكر بعد عشرين عاماً اذ لم يتجاوز ٩,٦٪.

والجدول رقم (٥) الذي يوزع تلامذة التعليم الرسمي على المناطق الجغرافية، يدل على وجود ادنى عدد في بيروت لسنة ١٩٧٣-١٩٧٤ وهو ٢٨٧٥١، وأكبر عدد في محافظة الشمال (٨٥٤٨٥) تليها محافظة جبل لبنان (٨٤٥٠٤) ومحافظة الجنوب (٧٥٠٥٥) فالبقاع (٤٣٣٦١) تلميذاً).

ومع توالي السنوات، تضاعلت هذه الاعداد عموماً مع تراجع حجم التعليم الرسمي، لكنها حافظت على تسلسلها الترتيبي .

مع الأرقام السابقة ، ارتأينا أن نورد نسب الانتساب الدراسي تبعاً للأعمار في وهي تضم تلامذة التعليم العام والمهني والمختص ( كما يلي (١) :

العمر	نسبة الانتساب الدراسي (%)
سن ٣ إلى ١٥ سنة	١٠٠
سنة	٩٦,٤
سنة	٩١,٣
سنة	٨٥,٥

نا مدى الفارق الذي يجب تداركه لكي نقرب من المعدلات المناسبة. فأنا في لبنان، لنا تلامذة التعليم المهني إلى تلامذة التعليم العام يبقى حجم التسرب كبيراً. يف أن التلميذ هو المستفيد من العملية التربوية ، وغاية النظام التربوي هي في التعليم لكل الأولاد الذين هم في عمر الدراسة وفق استعدادات كل منهم وفي جميع ن الجغرافية وفق احتياجاتها ، كما يهدف أيضاً إلى معالجة أسباب التسرب ب والتأخر الدراسي.

والجدير ذكره اليوم أن الهيكلية الجديدة للتعليم التي أعدها المركز التربوي والإنماء عملت على تجاوز شوائب النظام الحالي باعتمادها التربية المتنوعة و مة مع الميادين الاقتصادية والاجتماعية وتبنيها سلباً تعليمياً مرناً ، كما تنطلق من ساء إلزامية التعليم لغاية السنة الخامسة عشرة من العمر.

Repères et Références Statistiques sur les Enseignements et la Formation - 1994 - D.E.I



لتلاميذ في التعليم الخاص المجاني حسب المرحلة التعليمية و المنطقة الجغرافية

جدولان رقم ٧ و ٨-

ذا القطاع من التعليم العام مجاني في المرحلة الابتدائية فقط، إذ أن الدولة تساهم بمبلغ ي ٧٠٪ من الحد الأدنى للأجور عن كل تلميذ، كما أن الأهل يدفعون رسوماً سنوية تعادل ١٪ من الحد الأدنى للأجور. أما إذا وجدت مرحلة الروضة في المدرسة فهي غير مجانية.

القطاع الخاص المجاني قد خفّ حجمه كثيراً منذ سنة ١٩٧٣-١٩٧٤. فمن ٢٠٤٦ تلميذاً إلى ١١١٩١٤ تلميذاً سنة ١٩٩٤-١٩٩٥، أي بفارق ٩٢٧٢٣ تلميذاً ون نسبة التراجع ٤٥,٣٪.

مد هذه المدارس في مرحلة الروضة ٢٥٪ من مجموع تلامذة هذا القطاع وترتفع النسبة إلى ٪ في المرحلة الابتدائية لمجانيها .  
 تابعة توزع تلامذة القطاع الخاص المجاني على المناطق طوال الفترة المعنية بالدراسة ، ن أن النقص أصاب مناطق بيروت، ضواحي بيروت، جبل لبنان والشمال، أما البقاع فقد ظ على عدد ثابت للتلامذة ، وانفرد الجنوب بظاهرة الزيادة التي بلغت ٢٦٪ من مجموع مدته في هذا القطاع.

جدول رقم ٧ : توزيع التلامذة في القطاع الخاص المجاني حسب المراحل التعليمية و المناطق الجغرافية خلال السنوات الممتدة

السنة الدراسية	المراحل التعليمية	بيروت	جبل لبنان	الشمال	البقاع	الجنوب	المجموع
١٩٥٤-١	مجموع	١٠٠٧٤	٢١١٨٤	١١٢١٥	٢٢٧١٧	٢٦٣٠٦	٢٠٤١٨
	ابتدائية	٧٣٩٣	١٥٩٨٢	٨٤٦١	١٦٥٤٨	٢٠٦٩٠	١٥٦٠٧
	قبل ابتدائية	٢٦٨١	٥٢٠٢	٢٧٥٤	٦١٦٩	٥٦١٦	٤٨١١
١٩٥٥-١	مجموع	١١٤٥٤	٢٣٨٦٠	١١٣٨٣	٢٢٢٩١	٢٦٤٨١	١٩١٨٢
	ابتدائية	٨٤٥٩	١٨٤٠٦	٨٥٢٢	١٦٧٢٨	٢١٣١٢	١٥٦٠١
	قبل ابتدائية	٢٩٩٥	٥٤٥٤	٢٨٦١	٥٥٦٣	٥١٦٩	٣٥٨١
١٩٥٦-١	مجموع	١٤٣٦٤	٣٠٧٩٨	١٢٨٥٧	٢٥١٠٣	٢٩٥١٦	١٧٥٠٨
	ابتدائية	١١٣٢٧	٢٤٨٣٨	٩٥٨٦	١٩١٢٤	٢٣٤٠٤	١٤٤٩٤
	قبل ابتدائية	٣٠٣٧	٥٩٦٠	٣٢٧١	٥٩٧٩	٦١١٢	٣٠١٤
١٩٥٧-١	مجموع	١٧٣١٣	٤٤٤١٣	٢٠٢٨٨	٢٣٤٠٤	٢٩٥٩٠	١٩٤٣٩
	ابتدائية	١٣٧٣٤	٣٥٦٠١	١٥٥١٣	١٧٨٢٥	٢٤٣٣٦	١٦٣٢١
	قبل ابتدائية	٣٥٧٩	٨٨١٢	٤٧٧٥	٥٥٧٩	٥٢٥٤	٣١١٨
١٩٥٨-٧	مجموع	١٩٩٩٤	٤٩٢٣١	٢١٣٦٦	٢١٦١٣	٢٦٢٢٩	١٤٩١٠
	ابتدائية	١٥٢٣٦	٣٨٦٥٠	١٦١١٥	١٥٧٩٠	٢٠٧٩٨	١١٨٠١
	قبل ابتدائية	٤٧٥٨	١٠٥٨١	٥٢٥١	٥٨٢٣	٥٤٣١	٣١٠٩
١٩٥٩-٣	مجموع	٢٩٢١٦	١٠١٤٥٥	٣١٤٠١	٢٦٣٦٢	١٦٢٠٣	٢٠٤٦٣٧
	ابتدائية	٢١٩٤١	٧٧١٧٢	١٨٧٨٨	٢٤٤٢٦	٢١٠٢١	١٢٨٦١
	قبل ابتدائية	٧٢٧٥	٢٤٢٨٢	١٢٩٥٥	١٤٤١	٣٣٤٢	٤٧٢١٦



٥-١ توزيع التلامذة في التعليم الخاص غير المجاني حسب المرحلة التعليمية و المنطقة الجغرافية - الجدولان رقم ٩ و ١٠ -

ارتفع عدد التلامذة في لبنان الذين يرتادون قطاع التعليم الخاص غير المجاني من ٢٧٩٧١٥ تلميذاً سنة ١٩٧٣ - ١٩٧٤ إلى ٤٤٧٧٨٤ تلميذاً سنة ١٩٩٤ - ١٩٩٥. وقد بلغت نسبة الزيادة ٦٠,١ % .

واستناداً إلى الجدول رقم ١٠ يتبين عدد التلامذة في المراحل التعليمية كما يلي لسنة ١٩٩٤ - ١٩٩٥ :

ما قبل الابتدائية: ٢٣,٨% الابتدائية: ٣٨,٨% - المتوسطة: ٢٨,٢% - الثانوية: ٩,٢% .

ويظهر توزيع هذا القطاع على المناطق الجغرافية أن ضواحي بيروت تستقطب أكبر نسبة من تلامذة التعليم غير المجاني، مقارنةً مع بقية المناطق:

ففي سنة ١٩٧٧-١٩٧٨، سجلت نسبة الضواحي ٣٧,٣% من مجموع لبنان. وفي سنة ١٩٩٤-١٩٩٥، كان التوزيع على المناطق كالتالي:

الضواحي: ٣١,١%  
الشمال: ١٨,٢%  
بيروت: ١٧,٧%  
الجنوب: ١١,٥%  
البقاع: ١١,٠%  
جبل لبنان: ١٠,٦%

المرحلة التعليمية المنطقة الجغرافية	توزيع التلامذة في القطاع الخاص المجاني بحسب المراحل التعليمية و المناطق الجغرافية خلال السنوات الممتدة من ١٩٧٣ إلى ١٩٩٤						
	١٩٧٣-٧٤	١٩٧٤-٧٥	١٩٧٥-٧٦	١٩٧٦-٧٧	١٩٧٧-٧٨	١٩٧٨-٧٩	١٩٧٩-٨٠
بيروت	٢٤,٩	٢٣,٩	٢٢,٢	٢٣,٩	٢٤,٦	٢٤,٦	٢٤,٦
	٢٣,٩	٢٣,٩	٢٢,٢	٢٣,٩	٢٤,٦	٢٤,٦	٢٤,٦
جنواحي بيروت	٧٦,١	٧٦,١	٧٦,١	٧٦,١	٧٦,١	٧٦,١	٧٦,١
	٧٦,١	٧٦,١	٧٦,١	٧٦,١	٧٦,١	٧٦,١	٧٦,١
جبل لبنان	٧٦,١	٧٦,١	٧٦,١	٧٦,١	٧٦,١	٧٦,١	٧٦,١
	٧٦,١	٧٦,١	٧٦,١	٧٦,١	٧٦,١	٧٦,١	٧٦,١
الشمال	٧٦,١	٧٦,١	٧٦,١	٧٦,١	٧٦,١	٧٦,١	٧٦,١
	٧٦,١	٧٦,١	٧٦,١	٧٦,١	٧٦,١	٧٦,١	٧٦,١
البقاع	٧٦,١	٧٦,١	٧٦,١	٧٦,١	٧٦,١	٧٦,١	٧٦,١
	٧٦,١	٧٦,١	٧٦,١	٧٦,١	٧٦,١	٧٦,١	٧٦,١
الجنوب	٧٦,١	٧٦,١	٧٦,١	٧٦,١	٧٦,١	٧٦,١	٧٦,١
	٧٦,١	٧٦,١	٧٦,١	٧٦,١	٧٦,١	٧٦,١	٧٦,١
المجموع	٧٦,١	٧٦,١	٧٦,١	٧٦,١	٧٦,١	٧٦,١	٧٦,١
	٧٦,١	٧٦,١	٧٦,١	٧٦,١	٧٦,١	٧٦,١	٧٦,١



التلاميذ بحسب الجنس على المراحل التعليمية - الجدول رقم ١١ -

ع التلاميذ في لبنان تبعاً للجنس وفي كل مرحلة تعليمية، يبرز النقاط التالية:

رحلة ما قبل الابتدائية: تفوق نسبة الذكور نسبة الإناث في جميع المناطق الجغرافية لجميع السنوات .

رحلة الابتدائية: تفوق أيضاً نسبة الذكور نسبة الإناث في جميع المناطق الجغرافية وخلال سنوات، إلا في بيروت لسنة ١٩٧٣-١٩٧٤.

رحلة المتوسطة: يختلف التوزيع في سنة ١٩٧٣-١٩٧٤ عن جميع السنوات اللاحقة نسبة الذكور تبلغ ٥٣,٥% على مستوى لبنان فتضاءلت إلى ٤٩% سنة ١٩٨١-، ثم إلى ٤٨,٣% سنة ١٩٨٨-١٩٨٩، فألى ٤٧,٢% سنة ١٩٩٣-١٩٩٤ وانتهت إلى سنة ١٩٩٤-١٩٩٥

مرحلة الثانوية: تتكرر الظاهرة نفسها كما في المرحلة المتوسطة. إذ بلغت نسبة الذكور ٤٦,٦% سنة ١٩٧٣-١٩٧٤، ثم بدأت بالانحدار وانتهت إلى ٤٦,٦% سنة ١٩٩٤-١٩٩٥ .

يمكننا القول أن نسبة الإناث ترتفع كلما ارتفعنا بالسلم التعليمي .

يمكن تفسير هذه الظاهرة بالعودة إلى الدراسات الديموغرافية (١) التي تحسب نسبة لذكور إلى الإناث بين السكان والتي تظهر النتائج التالية:

فئة العمر	سنة ١٩٧٠	سنة ١٩٨٧	سنة ١٩٩٢
من صفر الى ١٥ سنة	١,٠٥	١,٠٦	١,٠٤
من ١٥ إلى ٢٤ سنة	١,٠٥	١	٠,٨٦

توزيع التلاميذ بحسب الجنس على القطاعات التعليمية - الجدول رقم ١٢ -

إن توزيع التلاميذ تبعاً للجنس وللقطاع التعليمي يبين ما يلي:

• في القطاع الرسمي: تتميز السنة الدراسية ١٩٧٣-١٩٧٤ عن باقي السنوات إذ فاقت نسبة الذكور - على مستوى لبنان - نسبة الإناث. وبلغت ٥٤,٣%. أما في الثمانينات والتسعينات، فإن نسبة الإناث في هذا القطاع تجاوزت نسبة الذكور، وسجلت سنة ١٩٩٤-١٩٩٥: ٥٣,٦%.

• في القطاع الخاص المجاني: ظلّت نسبة الذكور أعلى من نسبة الإناث في جميع السنوات وراوحت بين ٥١,١% و ٥١,٨%.

• في القطاع الخاص غير مجاني: بلغت نسبة الذكور ٥٣,٢% سنة ١٩٧٣-١٩٧٤ ثم تضاءلت حتى ٥١,٧% سنة ١٩٩٤-١٩٩٥.

إذاً، يستنتج إن توزيع الذكور والإناث على القطاعات التعليمية لا يسجل تفاوتاً ملحوظاً إلا في القطاع الرسمي وبشكل ضئيل.



## ٢- الهيئة التعليمية :

بلغ العدد الاجمالي للهيئة التعليمية والادارية في لبنان سنة ١٩٧٣-١٩٧٤ ، ١٢٣١ معلماً ، وتطور هذا العدد سنة ١٩٩٤-١٩٩٥ الى ٦٩٠٨٤ معلماً . وقد ازداد عدد المعلمين والاداريين ٢٧٨٥٣ معلماً ، اي بنسبة ٦٧,٦ %

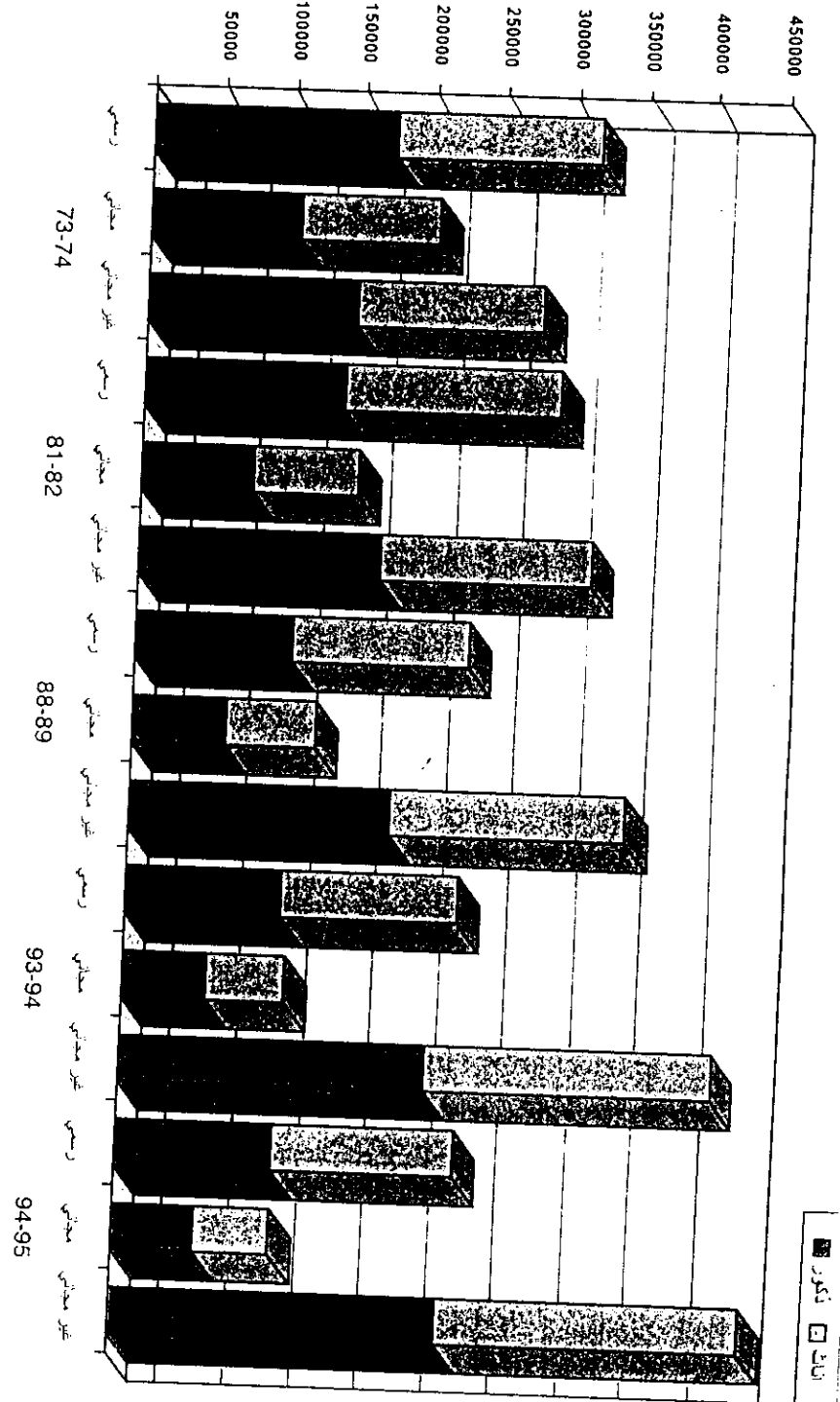
٢-١ الهيئة التعليمية موزعة على القطاعات التعليمية - الجدولان رقم ١٣ و١٤ -  
ارتفع عدد الهيئة التعليمية والادارية في القطاع الرسمي سنة ١٩٩٤-١٩٩٥ قياساً على سنة ١٩٧٣-١٩٧٤ بنسبة ٥٤,١ % بينما سجل تراجعاً في التعليم الخاص المجاني خلال العشرين سنة بلغت نسبته ٢٢ % ، وذلك لتقلص عدد المدارس وبالتالي التلامذة في هذا القطاع .

وشهد التعليم الخاص غير المجاني زيادة في عدد المعلمين والاداريين فاقت الزيادة الحاصلة في التعليم الرسمي . فمن ١٥١١٥ معلماً سنة ١٩٧٣-١٩٧٤ ارتفع العدد الى ٣٣٩٠٨ معلمين سنة ١٩٩٤-١٩٩٥ وبنسبة ١٢٤,٣ % وكانت الزيادة قد سجلت ذروتها خلال السنتين ١٩٩٣-١٩٩٤ و١٩٩٤-١٩٩٥ .

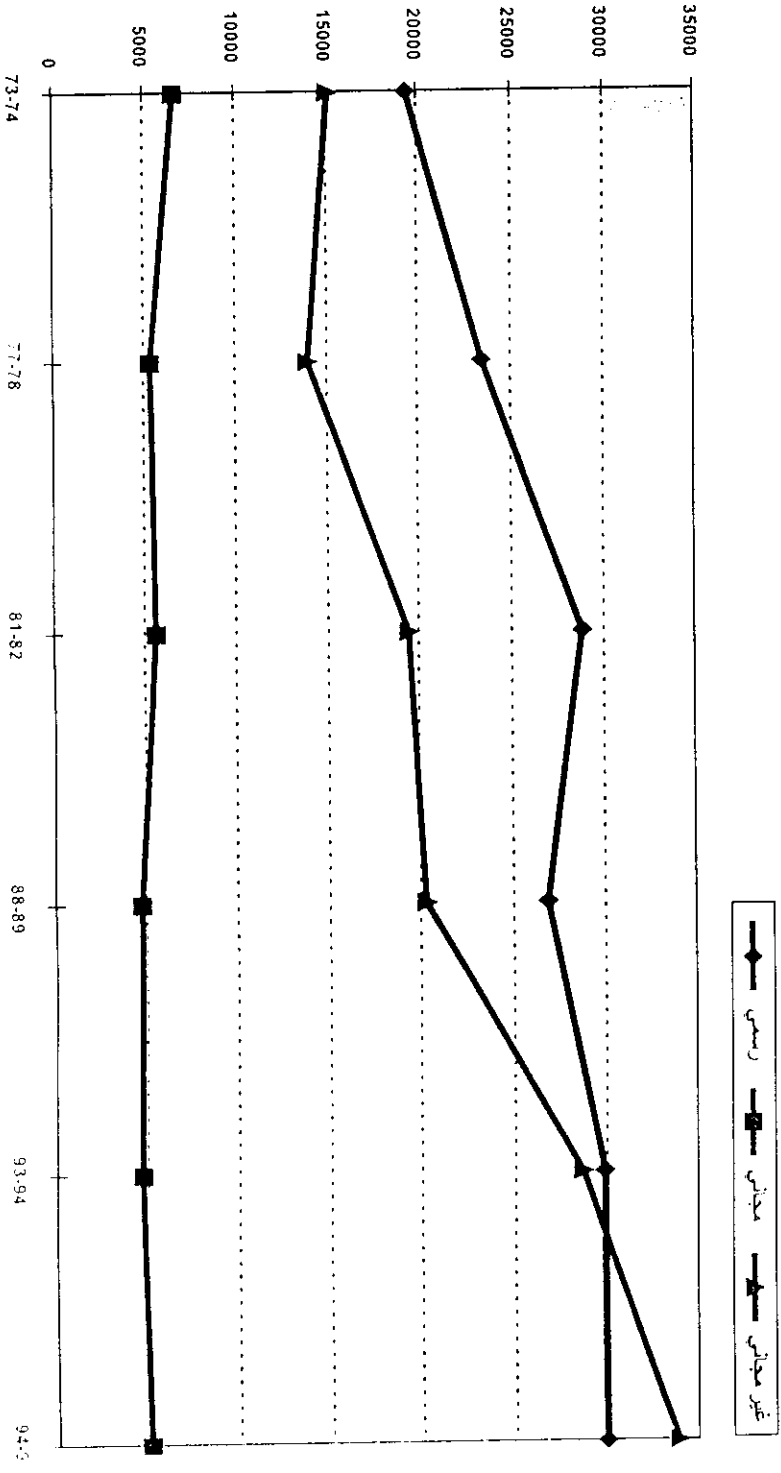
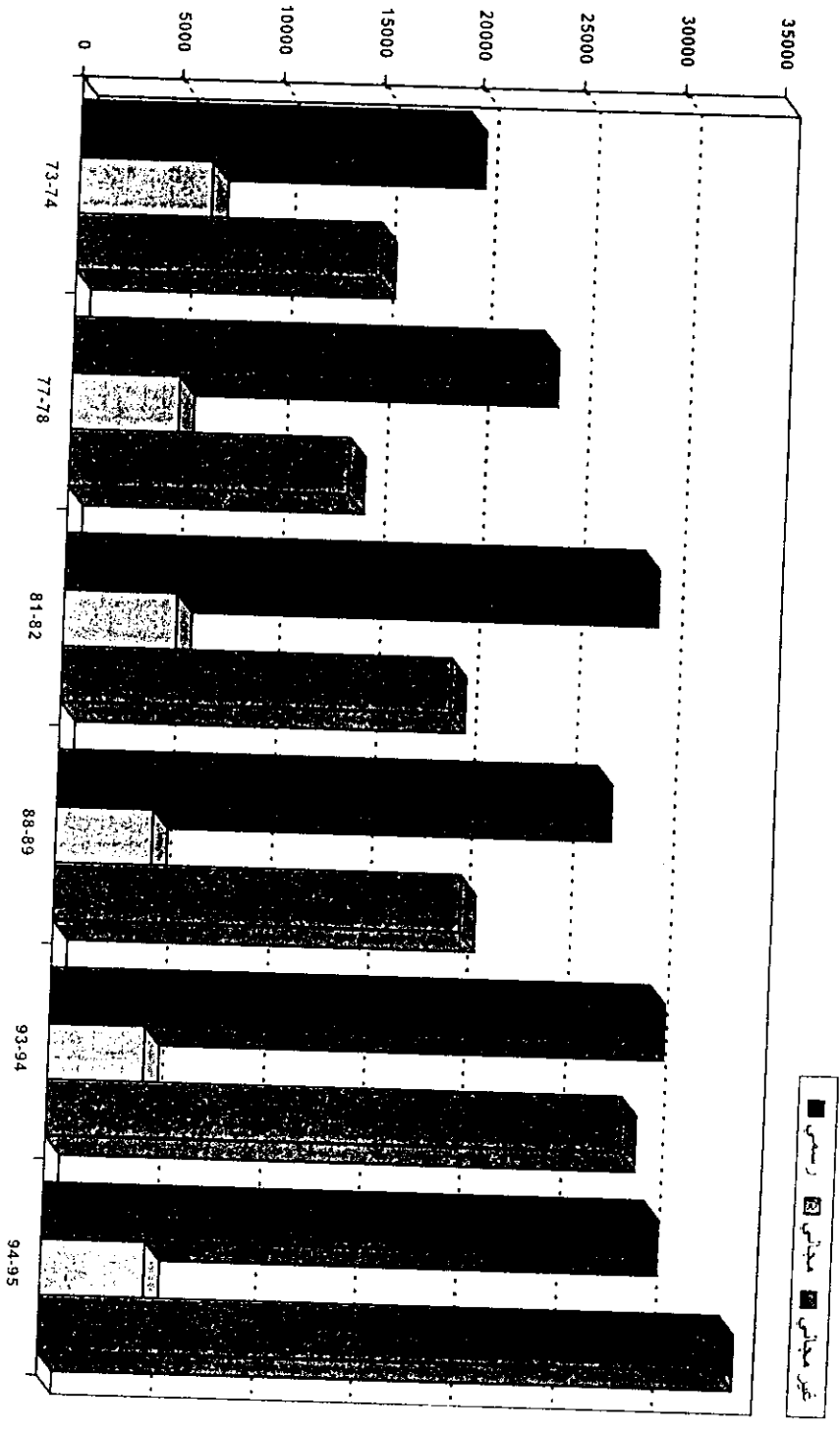
اما اذا قارنا اعداد المعلمين بين مختلف القطاعات ، فيتبين لنا ان المعطيات قد تغيرت ، خلال السنوات العشرين هذه ، بين التعليم الرسمي والتعليم الخاص المجاني وغير المجاني كالتالي :

أ - على مستوى لبنان ، شكلت نسبة المعلمين الرسميين سنة ١٩٧٣-١٩٧٤ : ٤٧,٢ % من المجموع والتعليم المجاني ١٦,٢ % والتعليم غير المجاني ٣٦,٦ % وكانت ذروة الزيادة في التعليم الرسمي سنة ١٩٧٧-١٩٧٨ اذ بلغت ٥٤,٨ % من مجموع المعلمين في لبنان . وقد بدأت حصة القطاع الرسمي والخاص المجاني بالتراجع في اوائل الثمانينات كالتالي :

السنة	تعليم رسمي (%)	تعليم مجاني (%)	تعليم خاص غير مجاني (%)
٨٢-٨١	٥٢,٨	١٠,٥	٣٦,٧
٨٩-٨٨	٥١,٧	٩,٣	٣٩
٩٤-٩٣	٤٧,٢	٧,٦	٤٥,٢
٩٥-٩٤	٤٣,٣	٧,٥	٤٩,١







على مستوى المناطق ، شكّلت نسبة المعلمين الرسميين في بيروت ٢٠,٢ ٪ من جموع العام ، وكانت النسبة الأدنى ، بينما بلغت اقصاها في الجنوب ٧٤,٣ ٪ ، تليها افضة الشمال (٦٥,٦ ٪) واخيراً البقاع (٥٩,٦ ٪) لسنة ١٩٧٣-١٩٧٤ . كما ارتفعت ايضاً ية المعلمين الرسميين في محافظة جبل لبنان سنة ١٩٧٧-١٩٧٨ الى ٥٦,٧ ٪ .

واستمر تفوق عدد المعلمين الرسميين على المعلمين في القطاع الخاص في المحافظات (ربيع حتى اليوم ( ما عدا في بيروت والضواحي ) .

متوسط عدد التلامذة للمعلم : - الجدول رقم ١٥ -

تزايدت اعداد المعلمين بعد السبعينات بينما تراجعت في المقابل اعداد التلامذة ولو بنسبة ضئيلة . وهذا ولد خلافاً في توزيع التلامذة على المعلمين . ونعرض النتائج تبعاً لكل قطاع تعليمي :

أ - في التعليم الرسمي :

ان متوسط عدد التلامذة للمعلم على مستوى لبنان كان في اوجّه سنة ١٩٧٣-١٩٧٤ اذ سجل ١٦,٣ تلميذاً لكل معلم ثم تراجع الى ١٤ تلميذاً سنة ١٩٧٧-١٩٧٨ ثم الى ١٠,٢ سنة ١٩٨١-١٩٨٢ فالى ٨,٨ سنة ١٩٨٨-١٩٨٩ وبعدها الى ٩,٧ سنة ١٩٩٣-١٩٩٤ واستقر عند ٨ تلامذة سنة ١٩٩٤-١٩٩٥ .

ان هذا الوضع الشاذ لواقع التعليم الرسمي يعتبر من الاسباب الرئيسة في هدر الاموال المخصصة للتربية كما يؤثر سلباً على فعالية المدرسة الرسمية .

ب - في التعليم الخاص المجاني :

ان التعليم الخاص المجاني كان ولايزال يسجل اعلى عدد من التلامذة لكل معلم بين مختلف القطاعات ، رغم انه تراجع من ٣٠,٧ تلميذاً سنة ١٩٧٣-١٩٧٤ - على مستوى لبنان - الى ٢١,٥ تلميذاً سنة ١٩٩٤-١٩٩٥ .

ج - في التعليم الخاص غير المجاني :

ان المتوسط العام في هذا القطاع قد شهد بدوره تناقصاً ، ولكن بنسبة اقل منه في التعليم الرسمي . فمن ١٨,٥ تلميذاً للمعلم الواحد سنة ١٩٧٣-١٩٧٤ الى ١٣,٢ تلميذاً سنة ١٩٩٤-١٩٩٥ . ان نسبة التلامذة للمعلم الواحد هي بشكل عام متدنية في التعليم الرسمي وفي التعليم الخاص غير المجاني

وهنا نبدي الملاحظات التالية :

- ان الهيئة التعليمية المحسّنة تشمل المعلمين والاداريين على حد سواء .
- ان المعلم الذي يدرس اكثر من مدرسة قد حُسب أكثر من مرة .



٣- المدارس

إن مجموع مدارس التعليم العام ما قبل الجامعي في لبنان بلغ ٢٦٨٧ مدرسة سنة ١٩٧٣-١٩٧٤ وتناقص الى ٢٤٦٩ سنة ١٩٩٤-١٩٩٥ أي أنه إنخفض بمقدار ٢١٨ مدرسة ونسبة ٨,١٪ .

٣-١ توزيع المدارس حسب القطاعات التعليمية: الجدول رقم ١٦ و ١٧.  
ان التعليم الرسمي، شكل دائماً النسبة الأكبر من مجموع المدارس وقد فاقت اعداد مدارس نصف المدارس في لبنان.  
الا ان المدارس في هذا القطاع نقصت بين ١٩٧٣-١٩٧٤ و ١٩٩٤-١٩٩٥، بمقدار ٨٢ مدرسة ونسبة ٦,١. وقد شهد عدد المدارس الرسمية تقلباً في الاتجاهين خلال هذه الحقبة كما تميزت سنة ١٩٨٨-١٩٨٩ بإقبال ٧٧ مدرسة.  
ويبلغ مجموع المدارس الرسمية اليوم: ١٢٦٦ مدرسة.

ان التعليم الخاص المجاني، بالمقارنة مع باقي القطاعات التعليمية، سجل تراجعاً مطرداً، من ٢٦,٩٪ من مجموع المدارس سنة ١٩٧٣-١٩٧٤ الى ١٤,٩٪ سنة ١٩٩٤-١٩٩٥.  
وقد أفلتت ٣٥٤ مدرسة خلال هذه الحقبة، شكلت ٤٩٪ من مجموع مدارس هذا القطاع. ويعود السبب الى التشدد في التفتيش والمراقبة على المدارس المجانية.  
ويبلغ مجموع المدارس المجانية اليوم: ٣٦٩ مدرسة.

ان مدارس التعليم الخاص غير المجاني تزايدت نسبياً، مقارنة مع القطاعين الرسمي والمجاني، من ٢٢,٩٪ من المجموع سنة ١٩٧٣-١٩٧٤ الى ٣٣,٨٪ سنة ١٩٩٤-١٩٩٥. وزادت أعداد المدارس ٢١٨ مدرسة اي بنسبة ٣٥,٤٪.  
ويبلغ مجموع المدارس غير المجانية اليوم: ٨٣٤ مدرسة.

أخيراً، يمكننا استنتاج ما يلي:

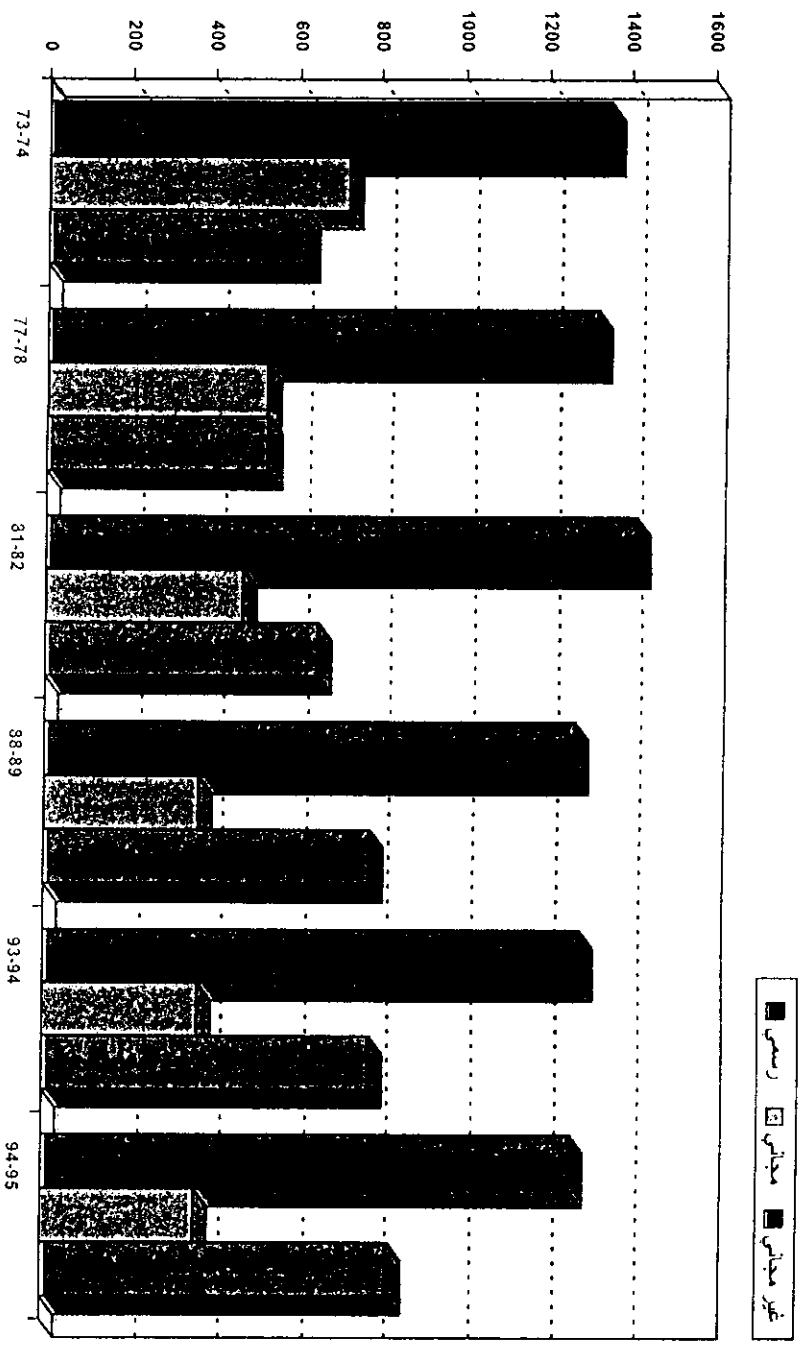
- تم إقبال عدد كبير من المدارس الخاصة المجانية ناهز نصف مجموعها.
- حافظ القطاع الرسمي على المركز الأول في عدد المدارس في لبنان.
- تزايد عدد مدارس التعليم الخاص غير المجاني.

جدول رقم ١٥ : متوسط توزيع التلاميذ على الهيئة التعليمية بحسب القطاعات التعليمية والمناطق الجغرافية خلال السنوات المعتمدة

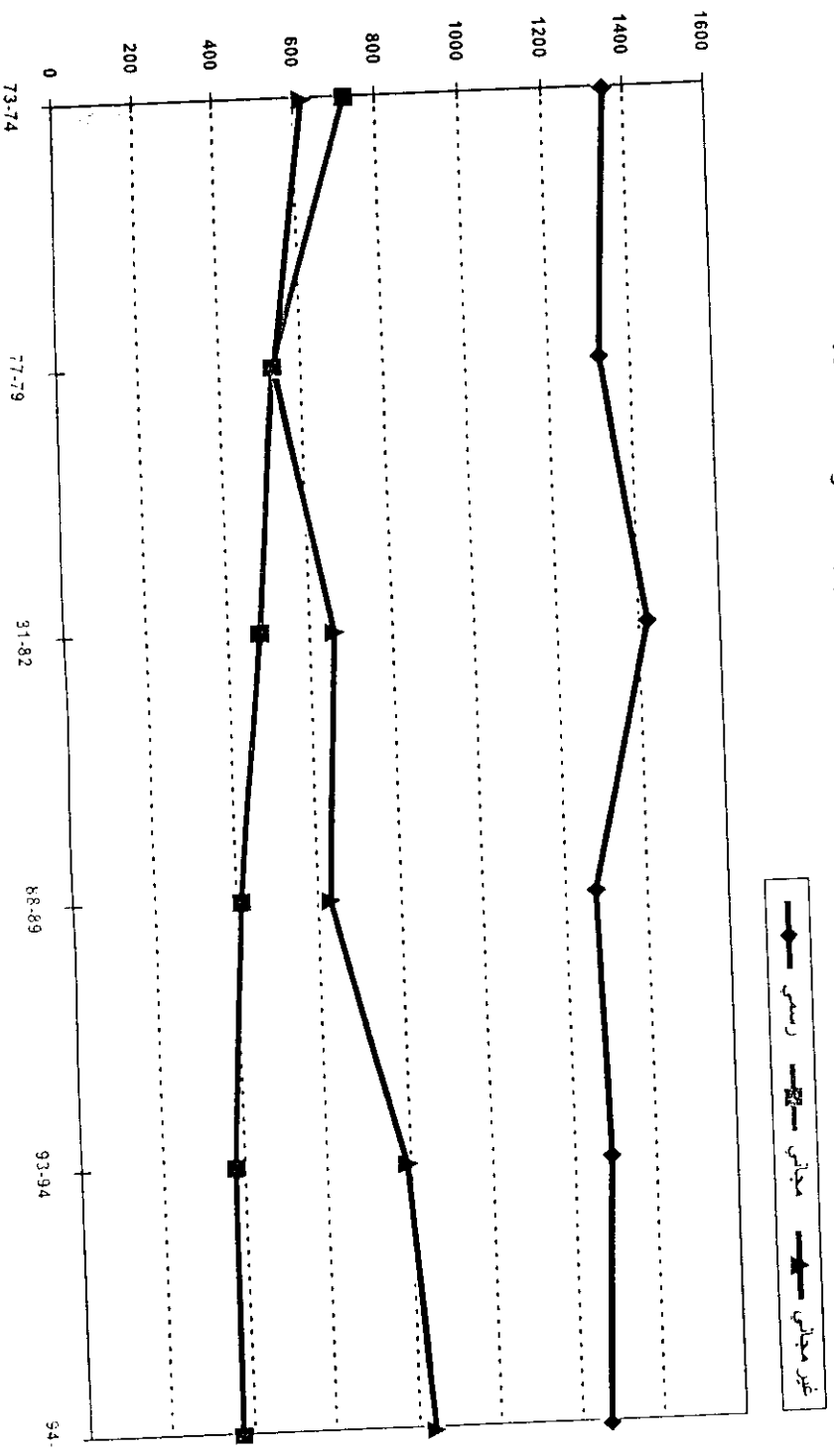
السنة الدراسية	القطاع التعليمي الشرائحي الجغرافية	بيروت	قصر الحى بيروت	جبل لبنان	الشمال	البقاع	الجنوب	متوسط
١٥-١٩١	متوسط	١٠,٩	١١,٧	٩,٨	١١,٥	١٢,٩	١٢,٦	١١,٦
	خاص مدفوع	١١,٥	١٢,٩	١٢,١	١٤,٩	١٤,٩	١٤,٦	١٣,٢
	خاص مجاني	١٧	٢٢	١٨,٦	٢٣,١	٢٣,١	٢٢,٩	٢١,٥
	رسمي	٧,٦	٦,١	٦,٤	٨,١	٨,٩	٩,٩	٨
١٦-١٩٣	متوسط	١٢,١	١٢,٧	١٠,١	١١,٨	١٣,٣	١٢,٦	١٢,٢
	خاص مدفوع	١٢,٨	١٤,٥	١٣,٤	١٥,٩	١٦,٥	١٦,٧	١٤,٧
	خاص مجاني	٢٠,٩	٢٤,٦	٢١,٣	٢٤,٢	٢٥,٦	٢٤,٨	٢٤
	رسمي	٨,١	٥,٨	٦,٢	٨,٢	٨,٦	٩,٣	٧,٩
١٧-١٩٨	متوسط	١٣,٦	١٥	١١	١٢,٩	١٥,٢	١٤,٩	١٣,٨
	خاص مدفوع	١٥,٤	١٧,٤	١٥,٢	١٧,٨	٢٠,٢	٢٢	١٧,٤
	خاص مجاني	٢٣,٢	٢٧,٣	٢٣,٥	٢٨,٢	٢٩	٢٨,٣	٢٧
	رسمي	٧,٥	٦,٢	٧	٩,٤	٩,٨	١٠,٩	٨,٨
١٨-١٧١	متوسط	١٣,٣	١٥,٨	١٤,٢	١٢,٩	١٥,٦	١٤,٨	١٤,٣
	خاص مدفوع	١٤,٦	١٧,٣	١٥,٤	١٧,٤	١٨	١٧,٢	١٦,٥
	خاص مجاني	٢٣,٦	٢٧,٩	٢٤,٧	٢٩,٣	٢٨,٨	٢٨,٨	٢٧,٣
	رسمي	٨,٧	٨,٣	٩,٥	١٠	١١,٦	١٢,٣	١٠,٢
١٧-١٧٧	متوسط	١٧	١٨,٩	١٥,٦	١٥,٣	١٧,٩	١٧,٤	١٧,١
	خاص مدفوع	١٦,٨	١٨,٨	١٥,٩	١٨,٧	١٨,٦	١٨,٧	١٧,٨
	خاص مجاني	٢٦,٧	٢٨,٨	٢٥,٣	٣٠,٢	٣٠,٥	٢٩,١	٢٨,٤
	رسمي	١٤,٣	١٤	١٣,١	١٢,٩	١٤,٥	١٥,٧	١٤
١٧-١٧٣	متوسط	١٥,٦	٢٤,٩		٢٠,٢	٢١	١٨,٥	٢١,٨
	خاص مدفوع	١٣,٣		٢٥,٣	١٥,٤	١٧,٣	١٧,٣	١٨,٥
	خاص مجاني	٢٥,٦		٢٣	٢٩,٧	٣٠	٣٠,٩	٣٠,٧
	رسمي	١٦,٦		١٦,٤	١٥,٦	١٥,٧	١٧,٣	١٦,٣
المتوسط								



تطور توزيع المدارس في لبنان بحسب القطاعات التعليمية وتبعاً للسنوات المعتمدة في الدراسة



تطور مجموع المدارس بحسب القطاعات التعليمية وتبعاً للسنوات المعتمدة



٢-٣ - توزيع المدارس حسب المراحل التعليمية: الجدولان رقم ١٩ و ١٨ غالباً ما تجمع المدارس، في لبنان بين المرحلة المتوسطة والمرحلة الابتدائية أو بينها وبين المرحلة الثانوية. وقد تم توزيع المدارس على المراحل التعليمية تبعاً لأعلى صف موجود في المدرسة. فإذا كان أعلى صف هو الخامس ابتدائي اعتبرت المدرسة ابتدائية، وإذا كان الرابع متوسط اعتبرت متوسطة.

وتتابع تطور المدارس موزعة على المراحل التعليمية كالتالي:

المرحلة ما قبل الابتدائية: إن المدارس التي توفر التعليم ما قبل الابتدائي فقط لم تكن موجودة في السبعينات، وبدأت تظهر بخجل في أوائل الثمانينات حيث بلغت نسبتها ١,١% من مجموع المدارس لسنة ١٩٨١-١٩٨٢ و ١,٥% لسنة ١٩٩٤-١٩٩٥.

المرحلة الابتدائية: إن المدارس الابتدائية كانت تشكل أكثر من نصف المدارس في لبنان أي ٥٩,٧% سنة ١٩٧٣-١٩٧٤، ثم تضاعفت تدريجياً لتسجل نسبة ٣٥,٥% سنة ١٩٩٤-١٩٩٥.

المرحلة المتوسطة والثانوية: ازدادت أعداد المدارس المتوسطة والمدارس الثانوية في لبنان وسجلت المدارس المتوسطة ارتفاعاً سنة ١٩٩٤-١٩٩٥ بحيث بلغت نسبتها ٤٢,٧% من المجموع مقابل ٢٨,٩% سنة ١٩٧٣-١٩٧٤. وكذلك المدارس الثانوية، مقارنة مع مجموع المدارس في لبنان ارتفعت نسبتها إلى ٢٠,٣% سنة ١٩٩٤-١٩٩٥ بعد ان كانت ١١,٤% سنة ١٩٧٣-١٩٧٤. ان هذا الواقع يدل على تزايد إقبال التلامذة على متابعة دراستهم في المرحلة المتوسطة والمرحلة الثانوية، مما أظهر الحاجة إلى فتح مدارس موازية لهذه المراحل.

وفي الخلاصة يتبين ان تزايد المدارس المتوسطة والثانوية كان على حساب المدارس الابتدائية وبخاصة في القطاع الرسمي، وفي محافظات الشمال والبقاع والجنوب (الجدول رقم ٤٠). والجدير ذكره هو تضاعف عدد الثانويات الرسمية في لبنان.

السنة الرسمية	توزيع المدارس حسب المراحل التعليمية في المناطق الجغرافية خلال السنوات المعتمدة						
	المرحلة التعليمية الجغرافية	بيروت	جنوب لبنان	الشمال	البقاع	الجنوب	المجموع
١٩٥١-١٩٥٠	مجموع	٢٣٩	٤١٣	٣٢٨	٦٠٤	٤١٢	٤١٣
	ثانوية	٧٥	١٣٨	٦٨	٨٨	٦١	٧١
	متوسطة	٧٧	١٦٠	١٧٨	٢٣٠	١٩٨	٢١٢
	ابتدائية	٧٧	١١٣	٨٠	٢٧٣	١٧٧	١٥٦
	قبل ابتدائية	١٠	٢	٢	١٣	٦	٤
١٩٦٣-١٩٦٢	مجموع	٢٥٢	٤١٦	٣١٣	٥٨٦	٤٤١	٤٣٨
	ثانوية	٧٨	١٣٦	٥٨	٧٧	٣٦	٧١
	متوسطة	٨٤	١٥٧	١٧٦	٢٢١	١٨٥	٢٠٢
	ابتدائية	٨٠	١١٩	٧٧	٢٧٢	١٨٥	١٥٧
	قبل ابتدائية	١٠	٤	٢	١٦	٨	٨
١٩٧٥-١٩٧٤	مجموع	٢٥٦	٤٢٧	٣٢٨	٥٤٢	٣٧٤	٣٧٨
	ثانوية	٨٥	١٣٠	٣٥	٧٠	٣٨	٥٠
	متوسطة	٦٨	١٥٢	١٢٧	٢٠٥	١٥٧	١٨٥
	ابتدائية	٩٩	١٤٢	١٦٦	٢٥٠	١٧٥	١٣٨
	قبل ابتدائية	٤	٣	١٧	١	٤	٥
١٩٨١-١٩٨٠	مجموع	٢٧٠	٤٥٧	٤٣٧	٥٣٩	٤١١	٤٣٥
	ثانوية	٨٥	١٣٦	٦٠	٥٧	٣٦	٤٩
	متوسطة	٨٠	١٥٦	١٩٣	٢١٩	١٥٣	١٨١
	ابتدائية	٩٩	١٦١	١٨٤	٢٦٠	٢١٦	١٩٦
	قبل ابتدائية	٦	٤	٣	٦	٦	٩
١٩٨٣-١٩٨٢	مجموع	٢٨٥	٤٥٦	٤٣٧	٥٨٧	٣٨٥	٤٢٤
	ثانوية	٦٢	١٤٤	٤٢	٤٢	٢٩	٣٠
	متوسطة	٨٢	١٤٤	٣٠٤	١٥١	١٠٤	١٣٦
	ابتدائية	١٤١	١٤١	٥٥٨	٣٩٤	٢٥٢	٢٥٨
	قبل ابتدائية						

جدول رقم ١٩ : توزيع المدارس بحسب المراحل التعليمية والمناطق الجغرافية بالنسبة المئوية خلال السنوات المعتمدة

السنة الدراسية	المناطق التعليمية الجغرافية	بيروت	ضواحي بيروت	جبل لبنان	الشمال	البقاع	الجنوب	المجموع
١٩٥١-١٩٥٢	مجموع	١٠٠	١٠٠	١٠٠	١٠٠	١٠٠	١٠٠	١٠٠
	ثغوية	٣١,٤	٣٣,٤	٢٠,٧	١٤,٦	١٣,٨	١٦	٢٠,٣
	متوسطة	٣٢,٢	٣٨,٧	٥٤,٣	٣٨,١	٤٤,٨	٤٧,٩	٤٢,٧
	ابتدائية	٣٢,٢	٢٧,٤	٢٤,٤	٤٥,٢	٤٠	٣٥,٢	٣٥,٥
١٩٥٢-١٩٥٣	قبل ابتدائية	٤,٢	٠,٥	٠,٦	٢,١	١,٤	٠,٩	١,٥
	مجموع	١٠٠	١٠٠	١٠٠	١٠٠	١٠٠	١٠٠	١٠٠
	ثغوية	٣١	٣٢,٧	١٨,٦	١٣,٢	١٤,٢	١٦,٢	١٩,٧
	متوسطة	٣٣,٣	٣٧,٧	٥٦,٢	٣٧,٧	٤٢	٤٦,٢	٤١,٩
١٩٥٣-١٩٥٤	ابتدائية	٣١,٧	٢٨,٦	٢٤,٦	٤٦,٤	٤٢	٣٥,٨	٣٦,٤
	قبل ابتدائية	٤	١	٠,٦	٢,٧	١,٨	١,٨	٢
	مجموع	١٠٠	١٠٠	١٠٠	١٠٠	١٠٠	١٠٠	١٠٠
	ثغوية	٣٣,٢	٣٠,٤	١٠,٧	١٢,٩	١٠,١	١٣,٢	١٧,٧
١٩٥٤-١٩٥٥	متوسطة	٢٦,٥	٣٥,٦	٣٨,٧	٣٧,٨	٤٢	٤٩	٣٨,٨
	ابتدائية	٣٨,٧	٣٢,٣	٥٠,٦	٤٦,١	٤٦,٨	٣٦,٥	٤٢,١
	قبل ابتدائية	١,٦	٠,٧	٠	٣,٢	١,١	١,٣	١,٤
	مجموع	١٠٠	١٠٠	—	١٠٠	١٠٠	١٠٠	١٠٠
١٩٥٥-١٩٥٦	ثغوية	٣١,٥	٢٩,٨	١٣,٧	١٠,٦	٨,٨	١١,٣	١٦,٦
	متوسطة	٢٩,٦	٣٤,١	٤٤,٢	٤٠,٦	٣٧,٢	٤١,٦	٣٨,٥
	ابتدائية	٣٦,٧	٣٥,٢	٤٢,١	٤٨,٢	٥٢,٥	٤٥	٤٣,٨
	قبل ابتدائية	٢,٢	٠,٩	١	٠,٦	١,٥	٢,١	١,١
١٩٥٦-١٩٥٧	مجموع	١٠٠	١٠٠	١٠٠	١٠٠	١٠٠	١٠٠	١٠٠
	ثغوية	٢١,٧	١٤,٣	٧,٢	٧,٥	٧,١	٧,١	١١,٤
	متوسطة	٢٨,٨	٣٠,٢	٢٥,٧	٢٧	٢٤,١	٣٢,١	٢٨,٩
	ابتدائية	٤٩,٥	٥٥,٥	٦٧,١	٦٥,٥	٦٥,٥	٦٠,٨	٥٩,٧
١٩٥٧-١٩٥٨	قبل ابتدائية							
	مجموع	١٠٠	١٠٠	١٠٠	١٠٠	١٠٠	١٠٠	١٠٠
	ثغوية	٢١,٧	١٤,٣	٧,٢	٧,٥	٧,١	٧,١	١١,٤
	متوسطة	٢٨,٨	٣٠,٢	٢٥,٧	٢٧	٢٤,١	٣٢,١	٢٨,٩
١٩٥٨-١٩٥٩	ابتدائية	٤٩,٥	٥٥,٥	٦٧,١	٦٥,٥	٦٥,٥	٦٠,٨	٥٩,٧
	قبل ابتدائية							
	مجموع	١٠٠	١٠٠	١٠٠	١٠٠	١٠٠	١٠٠	١٠٠
	ثغوية	٢١,٧	١٤,٣	٧,٢	٧,٥	٧,١	٧,١	١١,٤

٣-٢ توزيع المدارس حسب المناطق الجغرافية:

التعليم الرسمي: يتبين ان اكثر هذه المدارس كان وما يزال في محافظات الشمال والبقاع والجنوب، إضافة الى محافظة جبل لبنان ابتداءً من سنة ١٩٧٧-١٩٧٨.

أما في بيروت والضواحي، فبعد أن زاد حجم مدارس هذا القطاع في السبعينات بدأ بالتراجع خلال الثمانينات وما زال أخذاً هذا المنحى حتى اليوم.

التعليم الخاص المجاني: تتوزع مدارس على المحافظات في لبنان، بنسب لا تتفاوت كثيراً فيما بينها، وهو يسجل اليوم أدنى نسبة له في بيروت وأغلاها في البقاع، وان النقص الحاصل في مدارس هذا القطاع لحق بجميع المناطق اللبنانية باستثناء الجنوب.

التعليم الخاص غير المجاني: تتجمع مدارس اليوم بنسبة ٤٧,٢% في بيروت والضواحي. وقد تزايدت المدارس الخاصة في الشمال بنسبة ١٢٤,٦% ما بين ١٩٧٣-١٩٧٤ و ١٩٩٤-١٩٩٥، وفي البقاع بنسبة ١٦٠%، وفي الجنوب بنسبة ١٢٢,٧%. وان حجم هذا التزايد في المحافظات الثلاث هو في المدارس المتوسطة والثانوية. اما محافظة جبل لبنان، فهي تسجل تزايداً أيضاً في عدد المدارس الخاصة منذ مطلع التسعينات .

واليوم ، يسجل القطاع الرسمي ٥١,٣% من مجموع مدارس لبنان فيما تبلغ نسبة مدارس القطاع الخاص المجاني ١٤,٩% ومدارس القطاع الخاص غير المجاني ٣٣,٨%.

٤-٣ - متوسط توزيع التلامذة على المدارس:

ان متوسط عدد تلامذة المدرسة الواحدة في لبنان ارتفع من ٢٩٨ تلميذاً سنة ١٩٧٣-١٩٧٤ الى ٣٢٤ تلميذاً سنة ١٩٩٤-١٩٩٥.

لقد احتسب هذا المتوسط بتوزيع عدد التلامذة في منطقة معينة على عدد المدارس فيها، ولكل قطاع تعليمي على حدة. ويتبين ان متوسط توزيع التلامذة على المدارس في لبنان يراوح بين ١٣٦ تلميذاً كحد ادنى و٦٨٨ كحد اقصى .

وبقراءة الجدول رقم ٢٠ يتبين:

- ان المدارس الكبيرة قائمة في بيروت وضواحيها ، وفوق حجمها المتمثل بعدد تلامذة حجم المدارس في باقي المحافظات ولجميع السنوات باستثناء المدارس غير المجانية في الشمال .

- ان حجم المدرسة الخاصة غير المجانية يفوق حجم المدرسة المجانية والرسمية، على مستوى لبنان في جميع سنوات الدراسة.

ونورد المتوسطات التالية:

قطاع	١٩٧٣-١٩٧٤	١٩٩٤-١٩٩٥
تعليم رسمي	٢٣٥ تلميذاً	١٩٠ تلميذاً
خاص مجاني	٢٨٣ تلميذاً	٣٠٣ تلميذاً
خاص غير مجاني	٤٥٤ تلميذاً	٥٣٧ تلميذاً

يلاحظ ان أدنى متوسط لعدد التلامذة في المدرسة الواحدة يسجل في التعليم الرسمي، وهو يتضاعف باستمرار بينما يرتفع في التعليم الخاص.

جدول رقم ٢٠ : متوسط توزيع التلامذة على المدارس بحسب القطاعات التعليمية والمناطق الجغرافية خلال السنوات المعتمدة

القطاع	بيروت	بيروت	جنوب لبنان	الشمال	البقاع	الجنوب	لبنان (متوسط)
متوسط	٤٤٧	٤٤٩	٢٦٣	٢٩٠	٢٦٠	٢٩٧	٣٢٤
خاص مدفوع	٥٥٥	٥٥٤	٤٩٠	٦٣٦	٤٢٠	٥٢٣	٥٣٧
خاص مجاني	٣٤٧	٣٩٨	٢٤٤	٣١١	٣١٣	٣٠٩	٣٠٣
رسمي	٢٥٨	٢٧٦	١٤٩	١٧٧	١٦٣	٢١٤	١٩٠
متوسط	٤٢٤	٤٣٦	٢٥٣	٢٨٠	٢٥٧	٢٨٩	٣١٥
خاص مدفوع	٥٢٩	٥٥٣	٤٨٠	٦٢٥	٤٦٠	٥١٤	٥٣٥
خاص مجاني	٣٦٩	٣١٤	٢٤٧	٣٠٥	٣٣٥	٢٩٧	٣٤٩
رسمي	٢٣٦	٢٤٠	١٤٧	١٧٤	١٥٨	٢٠٧	١٨٣
متوسط	٤١٠	٤١٨	٢١٦	٢٨١	٢٦٦	٣٠١	٣١٢
خاص مدفوع	٥٤٨	٥٦٧	٤٤٠	٦٨٨	٥٢٣	٦٠٦	٥٦٣
خاص مجاني	٣٢١	٢٩٣	٢١١	٣٥٩	٣١٤	٣٧٣	٣١٩
رسمي	٢٢١	٢١٨	١٣٦	١٨٨	١٦٨	٢١٥	١٨٧
متوسط	٤٠٥	٤٤٥	٢٣٢	٢٧٥	٢٤٨	٢٦٤	٣٠١
خاص مدفوع	٤٦٥	٥٥٧	٣٧٨	٦٢٧	٤٤٨	٤٠٨	٤٩٠
خاص مجاني	٤٠٣	٣٧٦	٢٤٤	٣٠٨	٣٠٥	٢٣٥	٣٢٥
رسمي	٣٠٧	٢٩٢	١٦٥	١٩٤	١٨٦	٢٢٢	٢٠٧
متوسط	٤٨٧	٤٦٦	٢١٨	٢٤٩	٢٤٧	٢٦٣	٣٠٧
خاص مدفوع	٥٢٤	٥٣٥	٣٠٦	٥٣٢	٣٧٨	٤٦١	٤٧١
خاص مجاني	٣٥٧	٣٦٥	٢١٨	٢٣٥	٢٧٣	٢٩٨	٢٩١
رسمي	٥٣٣	٤٨٤	١٨٥	٢١٧	٢١٢	٢٢٧	٢٤٨
متوسط	٤٧٠	٣٥٢	٢٤٦	٢٤٦	٢٢٥	٢٥٥	٢٩٨
خاص مدفوع	٥٢٤	٤٣٧	٤٩٠	٣٨٢	٣٨١	٤٥٤	٤٥٤
خاص مجاني	٣٦٥	٣١٠	٢٢٠	٢١٩	٢٤٢	٢٨٣	٢٨٣
رسمي	٤٧٩	٢٣٩	٢٢١	١٨٥	٢٤٠	٢٣٥	٢٣٥

٥- الشَّعب: الجدولان - رقم ٢١ و ٢٢ -

ور عدد الشعب في لبنان من ٣٠٢٩١ شعبة سنة ١٩٧٣-١٩٧٤ الى ٣٣١٠٩ شُعب ١٩٩٤-١٩٩٥. فبلغت نسبة الزيادة ٩,٣٪.

تمت الاحصاءات التربوية عدد الشعب في المدرسة ، وليس الصف، وذلك لإحتواء سف أحياناً عدة شعب. فلا تعود الشعبة مرادفة للصف.  
سُجل تراجع في عدد الشعب خلال السنتين ١٩٧٧-١٩٧٨ و ١٩٨٨-١٩٨٩ وذلك سناول عدد التلامذة في لبنان آنذاك . بينما بقي العدد ثابتاً تقريباً سنة ١٩٨١-١٩٨٢ ثم نفع في سنتي ١٩٩٣-١٩٩٤ و ١٩٩٤-١٩٩٥. ويتضح جلياً الترابط القائم بين أعداد تلامذة وأعداد الشُّعب.

١-٥- توزيع الشُّعب على القطاعات:

وزع الشعب في لبنان على القطاعات التعليمية ك التالي :

نة ١٩٧٣-١٩٧٤: رسمي ٤٣,٦٪، مجاني: ٢٤,٥٪ وغير مجاني: ٣١,٩٪.

نة ١٩٩٤-١٩٩٥: رسمي ٣٧,٨٪، مجاني: ١١,٦٪ وغير مجاني: ٥٠,٦٪.

٢-٥- توزيع الشعب على المناطق:

جاوزت نسبة الشعب في التعليم الرسمي في محافظات الشمال والبقاع والجنوب نسبة شعب في التعليم الخاص المجاني وغير المجاني ابتداءً من سنة ١٩٧٣-١٩٧٤ . وإن انت قد تدنت على مرّ السنين ، إلا انها ما زالت متفوقة عددياً حتى اليوم في التعليم رسمي. وتسجل الظاهرة نفسها في محافظة جبل لبنان ابتداءً من سنة ١٩٧٧-١٩٧٨ .

غت نسبة الشعب في التعليم الخاص غير المجاني في بيروت وضواحيها ٤٩,٧٪ من جموع شعب هذا القطاع في لبنان سنة ١٩٩٤-١٩٩٥.

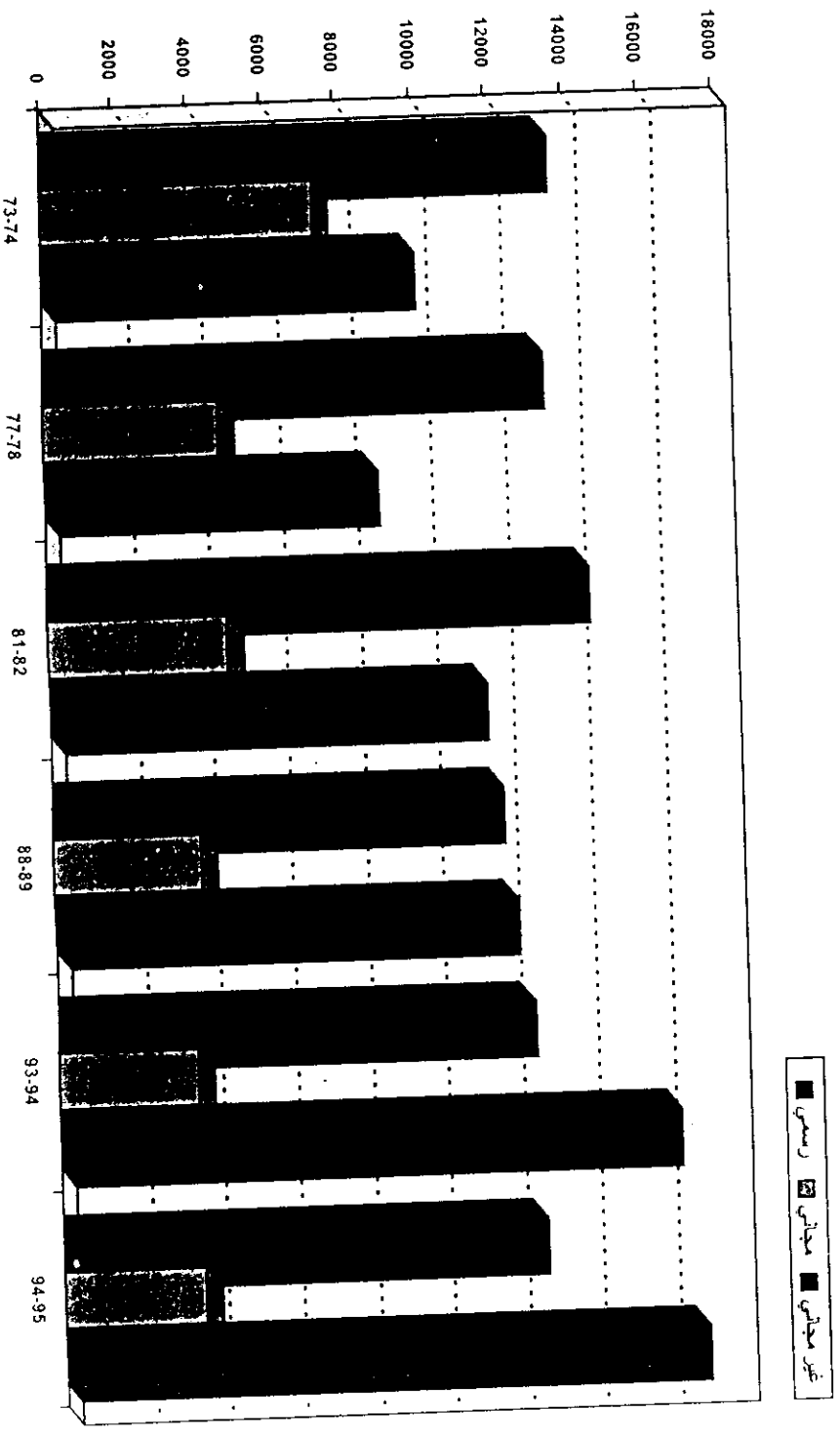
جدول رقم ٢١ : توزيع الشعب بحسب القطاعات التعليمية والمناطق خلال السنوات المتعددة

السنة الدراسية	القطاع التعليمي المتكامل	توزيع الشعب بحسب المناطق					
		بيروت	جبل لبنان	الشمال	البقاع	الجنوب	المجموع
١٩٧٣-٧٤	مجموع	١١٠٧٧	٦٠٢٧	١٨٨١	٤١٩٩	٣٠٢٩١	٤١٥٢
	خاص مدفوع						٣٠٧٢
	خاص مجاني						٣٤٣
	رسمي						٧٢٧
١٩٧٤-٧٥	مجموع	١١٠٧٧	٦٠٢٧	١٨٨١	٤١٩٩	٣٠٢٩١	٤١٥٢
	خاص مدفوع						٣٠٧٢
	خاص مجاني						٣٤٣
	رسمي						٧٢٧
١٩٩٤-٩٥	مجموع	١١٠٧٧	٦٠٢٧	١٨٨١	٤١٩٩	٣٠٢٩١	٤١٥٢
	خاص مدفوع						٣٠٧٢
	خاص مجاني						٣٤٣
	رسمي						٧٢٧

جدول رقم ٢٢ : توزيع الشعب بحسب القطاعات التعليمية والناطق الجغرافية بالنسبة السنوية المعتددة

السنة الدراسية	القطاع التعليمي	المنطقة الجغرافية	بيروت	جنوبي بيروت	جبل لبنان	الشمال	الضواحي	المجموع
٩٥-٩٤	مجموع	١٠٠	١٠٠	١٠٠	١٠٠	١٠٠	١٠٠	١٠٠
	خاص مدفوع	٧٣,٩	٧٣,٩	٤٤	٣٨,٨	٣٦,٨	٣٦,١	٥٠,٦
	خاص مجاني	٨,٣	١٠,٢	١٠,٣	١٠,١	١٢,٩	١١,٦	١١,٦
	رسمي	١٧,٨	١٥,٩	٤٥,٧	٥١,١	٤٥,٢	٣٧,٨	٣٧,٨
٩٢-٩٣	مجموع	١٠٠	١٠٠	١٠٠	١٠٠	١٠٠	١٠٠	١٠٠
	خاص مدفوع	٧٢,٤	٧٥,٦	٤٠,٣	٣٦,٢	٣٦,٤	٣٣,٧	٥٠
	خاص مجاني	٨,٨	١٠,٣	١١,٢	١٠,٧	١٨,١	١١,٩	١١,٧
	رسمي	١٨,٨	١٤,١	٤٨,٥	٥٣,١	٤٥,٥	٥٤,٤	٣٨,٣
٨٩-٨٨	مجموع	١٠٠	١٠٠	١٠٠	١٠٠	١٠٠	١٠٠	١٠٠
	خاص مدفوع	٧٠,٣	٦٨,٤	٣٤	٢٨,٤	٢٤,٣	٢٨,٣	٤٣,٣
	خاص مجاني	١١,٩	١٥,٧	١٣,٢	١٢,٥	٢٢,١	١٦,٩	١٤,٥
	رسمي	١٧,٨	١٥,٩	٥٢,٨	٥٩,١	٥٣,٦	٥٩,٨	٤٢,٢
٨٣-٨١	مجموع	١٠٠	١٠٠	١٠٠	١٠٠	١٠٠	١٠٠	١٠٠
	خاص مدفوع	٦١,٩	٦١,٢	٣٣,٦	٢٠,٦	١٨,٨	٢١,٣	٣٧,٥
	خاص مجاني	١٣,٤	٢٠,١	١٥,٥	١٢,٣	٢١,٩	١٢,٣	١٦
	رسمي	٢٤,٧	١٨,٧	٥٠,٩	٦٧,١	٥٩,٣	٦٦,٤	٤٦,٥
٧٨-٧٧	مجموع	١٠٠	١٠٠	١٠٠	١٠٠	١٠٠	١٠٠	١٠٠
	خاص مدفوع	٥٧,٣	٥١,٣	٢٧,٩	١٥,٩	١٥,٦	١٨,٧	٣٢,٥
	خاص مجاني	١٥,٤	٢٤,٣	١٧,٨	١٣,٥	٢٣,٩	١٢,٧	١٨,١
	رسمي	٢٧,٣	٢٤,٤	٥٤,٣	٧٠,٦	٦٠,٥	٦٨,٦	٤٩,٤
٧١-٧٣	مجموع	١٠٠	١٠٠	١٠٠	١٠٠	١٠٠	١٠٠	١٠٠
	خاص مدفوع	٦٢,٨		٣٥,٤	١٧,٩	١٦,٣	١٥,٢	٣١,٩
	خاص مجاني	١٩,٦		٣١,٦	٢١,٥	٢٧,٢	١٣,٩	٢٤,٥
	رسمي	١٧,٦		٣٤	٦٠,٦	٥٦,٥	٧٠,٩	٤٣,٦
القطاع التعليمي								
المنطقة الجغرافية								
بيروت								
جنوبي بيروت								
جبل لبنان								
الشمال								
الضواحي								
المجموع								

تطور توزيع الشعب بحسب القطاعات التعليمية وتبعاً للسنوات المعتددة





٣-٥-٣ متوسط التلامذة في الشعبة الجدول - رقم ٢٣ -

ان المتوسط العام لعدد التلامذة في الشعبة الواحدة في لبنان تراجع خلال هذه الحقبة من ٢٦,٩ الى ٢٥ تلميذاً.

وتطور هذا المتوسط تبعاً للقطاعات التعليمية كالتالي :

تراجع في القطاع الرسمي من ٢٤ الى ١٩,٢ تلميذاً.

ارتفع في القطاع الخاص المجاني من ٢٧,٦ الى ٢٩,٢ تلميذاً.

تراجع في القطاع الخاص غير المجاني من ٢٩ الى ٢٦,٧ تلامذة.

اما بالنسبة الى المناطق الجغرافية فإن المتوسط يتضاءل في التعليم الرسمي انطلاقاً من بيروت وضواحيها باتجاه المحافظات في جميع السنوات، بينما أعداد التلامذة تزداد انطلاقاً من بيروت باتجاه المحافظات.

ويبقى المتوسط ثابتاً تقريباً في جميع المناطق بالنسبة للتعليم الخاص المجاني وغير المجاني.

٣-٥-٤ توزيع اللغة الاجنبية على الشعب الجدولان - رقم ٢٤ و ٢٥ -

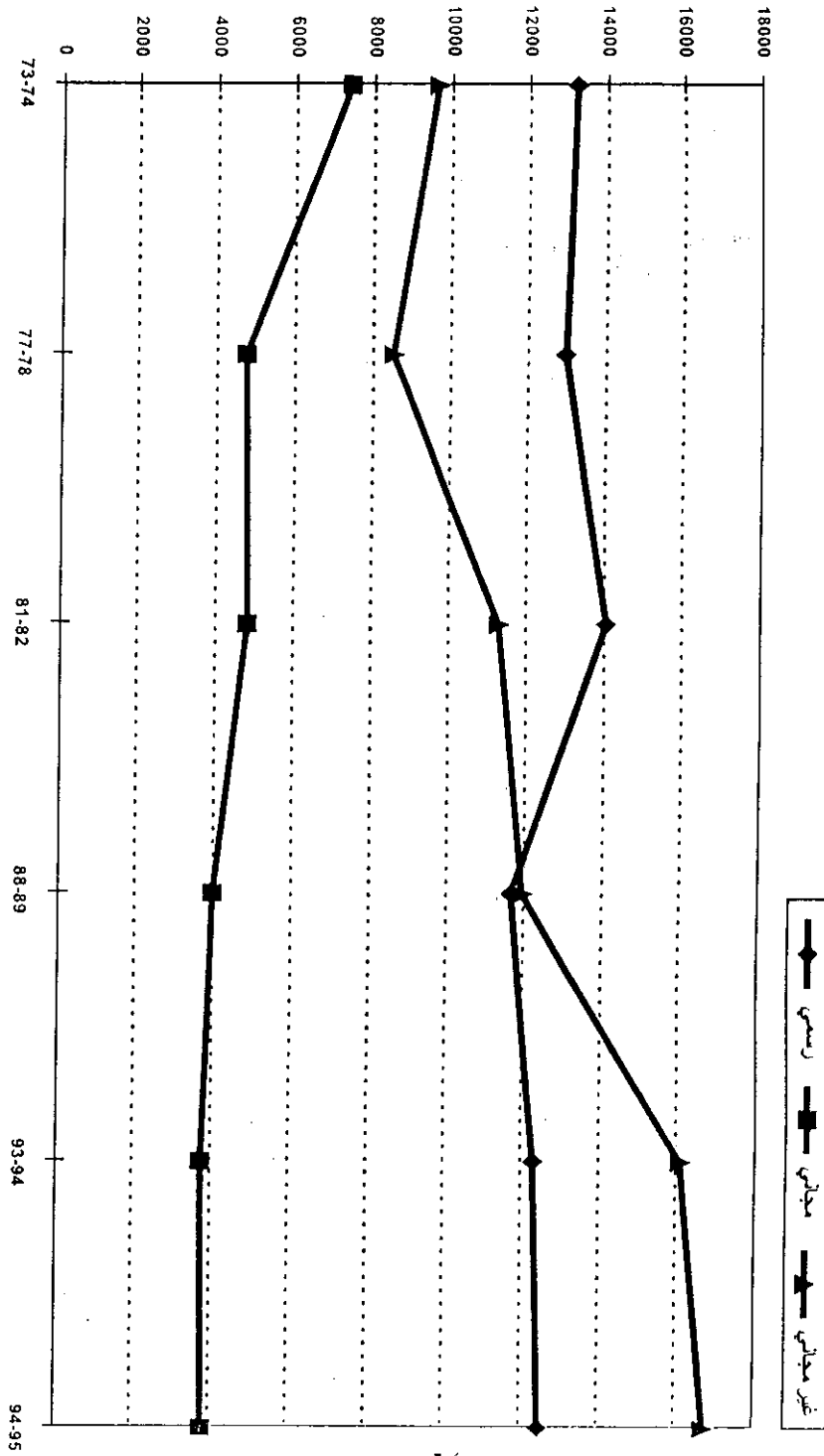
اعتمدت السنة الدراسية ١٩٨٨-١٩٨٩ كأساس لدراسة تطور متغير اللغة الاجنبية. (وذلك لعدم توفر هذه المعلومة قبلاً في الاحصاءات التربوية).

توزع الشعب على اللغتين الاجنبيتين الفرنسية والانكليزية:

استحوذت اللغة الفرنسية على ٧٦,٧٪ من مجموع الشعب ، والانكليزية على ٢٠,١٪ سنة ١٩٨٨-١٩٨٩ . وتطور توزيع الشعب على كل من اللغتين سنة ١٩٩٤-١٩٩٥ فأصبح كالآتي: الفرنسية ٧٠,١٪ والانكليزية ٢٧,٣٪ .

وفي ما يلي نعرض ارتباط هذا المؤشر بالقطاع التعليمي والمنطقة الجغرافية بغية توفير صورة اوضح :

في التعليم الرسمي: رجحت كفة الشعب الفرنسية ، التي بلغت أدنى مستوياتها في الضواحي ٧٥,١٪ واقصاها في الشمال ٩٨,١٪ سنة ١٩٨٨-١٩٨٩. ثم تراجعت تبعاً في جميع المحافظات، ما عدا في الشمال ، ليلعب متوسطها العام خلال سنة ١٩٩٤-١٩٩٥ : ٨١,٦٪.



٣-٥-٣ متوسط التلامذة في الشعبة الجدول - رقم ٢٣ -

ان المتوسط العام لعدد التلامذة في الشعبة الواحدة في لبنان تراجع خلال هذه الحقبة من ٢٦,٩ الى ٢٥ تلميذاً.

وتطور هذا المتوسط تبعاً للقطاعات التعليمية كالتالي :

تراجع في القطاع الرسمي من ٢٤ الى ١٩,٢ تلميذاً.

ارتفع في القطاع الخاص المجاني من ٢٧,٦ الى ٢٩,٢ تلميذاً.

تراجع في القطاع الخاص غير المجاني من ٢٩ الى ٢٦,٧ تلامذة.

اما بالنسبة الى المناطق الجغرافية فإن المتوسط يتضاءل في التعليم الرسمي انطلاقاً من بيروت وضواحيها باتجاه المحافظات في جميع السنوات، بينما أعداد التلامذة تزداد انطلاقاً من بيروت باتجاه المحافظات.

ويبقى المتوسط ثابتاً تقريباً في جميع المناطق بالنسبة للتعليم الخاص المجاني وغير المجاني.

٣-٥-٤ توزع اللغة الاجنبية على الشعب الجدولان - رقم ٢٤ و ٢٥ -

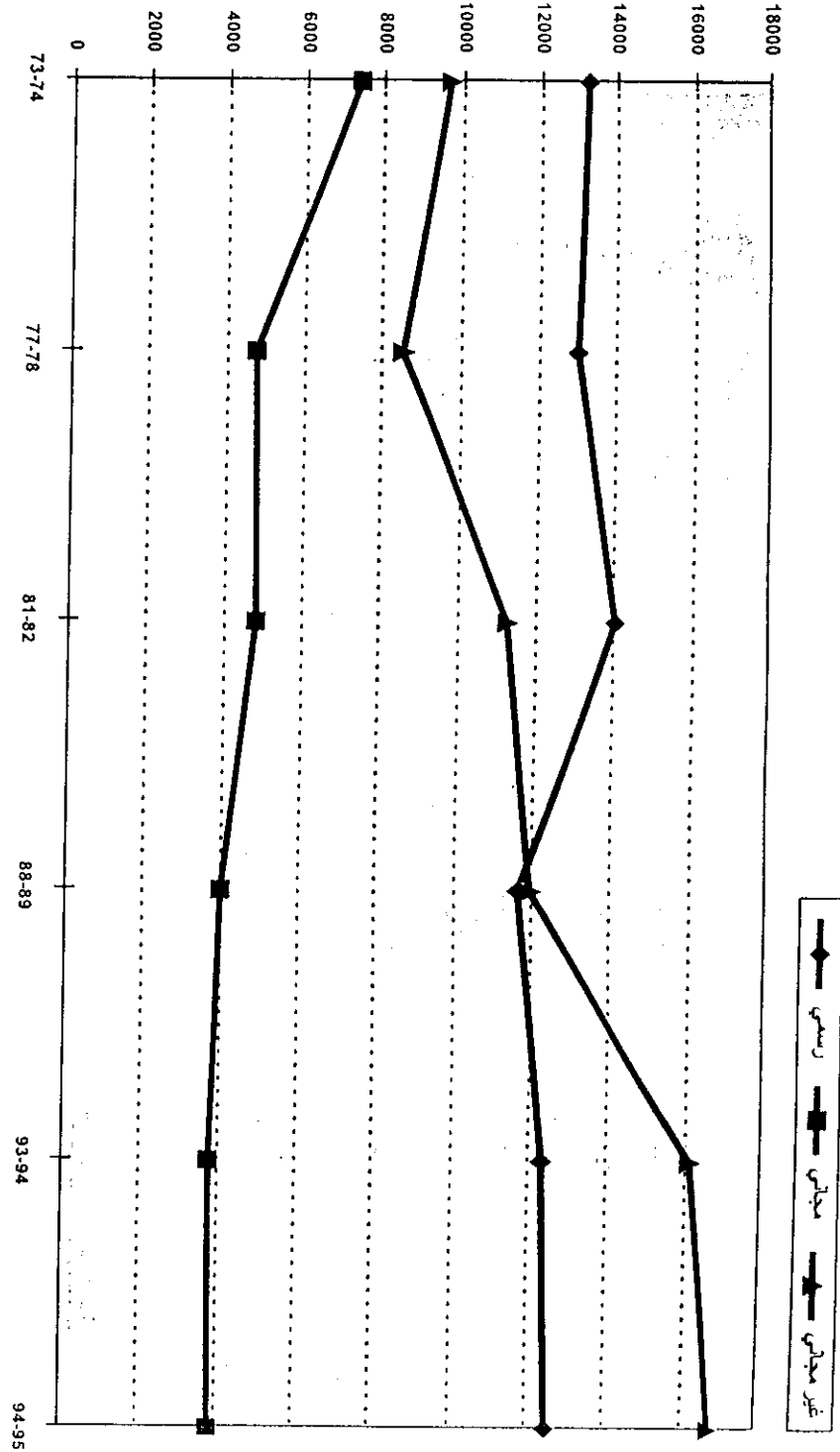
اعتمدت السنة الدراسية ١٩٨٨-١٩٨٩ كأساس لدراسة تطور متغير اللغة الاجنبية. (وذلك لعدم توفر هذه المعلومة قبلاً في الاحصاءات التربوية).

توزع الشعب على اللغتين الأجنبية الفرنسية والانكليزية:

استحوذت اللغة الفرنسية على ٧٦,٧٪ من مجموع الشعب، والانكليزية على ٢٠,١٪ سنة ١٩٨٨-١٩٨٩. وتطور توزيع الشعب على كل من اللغتين سنة ١٩٩٤-١٩٩٥ فأصبح كالتالي: الفرنسية ٧٠,١٪ والانكليزية ٢٧,٣٪.

وفي ما يلي نعرض ارتباط هذا المؤشر بالقطاع التعليمي والمنطقة الجغرافية بغية توفير صورة اوضح :

في التعليم الرسمي: رجحت كفة الشعب الفرنسية، التي بلغت أدنى مستوياتها في الضواحي ٧٥,١٪ واقصاها في الشمال ٩٨,١٪ سنة ١٩٨٨-١٩٨٩. ثم تراجعت تبعاً في جميع المحافظات، ما عدا في الشمال، ليلعب متوسطها العام خلال سنة ١٩٩٤-١٩٩٥: ٨١,٦٪.



السنة الدراسية	جدول رقم ٢٣ : متوسط توزيع اللغات على الشعب بحسب القطاعات التعليمية والمناطق الجغرافية خلال السنوات المعتمدة						
	مجموع	رسمي	خاص مجاني	خاص مدفوع	مجموع	رسمي	خاص مجاني
١٩٨٩-١٩٨٨	٢٦,٢	٢٢,٢	٢٥,٩	٢٦,٢	٢٦,٢	٢٥,٩	٢٦,٢
١٩٨٨-١٩٨٧	٢٥,٨	٢٦,٥	٢٦,٥	٢٦,٤	٢٦,٥	٢٥,٥	٢٦,٧
١٩٨٧-١٩٨٦	٢٩,٤	٢٩,١	٢٩,١	٢٦,٥	٢٩,١	٢٨,٤	٢٩,٢
١٩٨٦-١٩٨٥	٢٣,٥	٢٢,٢	٢٢,٢	١٤,٧	١٩,١	١٧,٨	٢١,١
١٩٨٥-١٩٨٤	٢٧,٥	٢٥,٤	٢٥,٤	٢٣,٣	٢٦,٢	٢٥,٦	٢٥,٧
١٩٨٤-١٩٨٣	٢٦,٦	٢٣,٤	٢٣,٤	٢٧,٦	٢٩,١	٢٧,٢	٢٦,٧
١٩٨٣-١٩٨٢	٣٢,٤	٣٠,٨	٣٠,٨	٢٧,٤	٣٠,٥	٣٠,١	٣٠,٤
١٩٨٢-١٩٨١	٢٣,٦	٢٢,١	٢٢,١	١٤,٨	١٨,٩	١٨,٥	٢٠,٢
١٩٨١-١٩٨٠	٢٧,٦	٢٧,٨	٢٧,٨	٢٤,٧	٢٨,٥	٢٨,٧	٢٨,٢
١٩٨٠-١٩٧٩	٢٦,٩	٢٩,٧	٢٩,٧	٢٨,٤	٣١,٢	٣٢,٤	٣٠,٤
١٩٧٩-١٩٧٨	٣١	٣١,٦	٣١,٦	٣٠,١	٣٣,٤	٣٤,٧	٣٢,٧
١٩٧٨-١٩٧٧	٢٥	٢٢,٢	٢٢,٢	١٥,٦	٢١	١٩,١	٢١,٤
١٩٧٧-١٩٧٦	٢٨,١	٢٨,٥	٢٨,٥	٢٤,١	٢٧,٧	٢٨,٤	٢٤,٨
١٩٧٦-١٩٧٥	٢٦,٦	٢٩,١	٢٩,١	٢٦,٣	٣٠,٧	٣٠,٩	٢٧,٩
١٩٧٥-١٩٧٤	٣١,٩	٣١,٤	٣١,٤	٢٨,٥	٣٢,٥	٣٢,٧	٣٣,٧
١٩٧٤-١٩٧٣	٢٥,٩	٢٥	٢٥	١٧,٥	١٩,٩	٢٠,٥	٢١,٧
١٩٧٣-١٩٧٢	٣١,٣	٣٢,٢	٣٢,٢	٢٤	٢٨,٧	٢٩,٨	٢٩,٩
١٩٧٢-١٩٧١	٢٨,٢	٣٠,٣	٣٠,٣	٢٤,٤	٣١,٦	٣١,٦	٣١,٣
١٩٧١-١٩٧٠	٣٣	٣٣,٩	٣٣,٩	٢٧,٩	٣١,٥	٣٣,٥	٣١,٥
١٩٧٠-١٩٦٩	٣٢,٨	٣٢,٥	٣٢,٥	١٩,٨	٢٢,٩	٢٤,٤	٢٦,٨
١٩٦٩-١٩٦٨	٢٤,٣			٢٩,٤	٢٤,٥	٢٦,٧	٢٥,٧
١٩٦٨-١٩٦٧	٢٢			٣٦,٢	٢٥,٩	٣٠,٢	٢٦,٢
١٩٦٧-١٩٦٦	٢٧,١			٢٩	٢٤,٢	٢٧,٨	٢٧,٨
١٩٦٦-١٩٦٥	٢٩,٧			٢٣,١	٢٣,٤	٢٢	٢٥,٢
المجموع							
القطاعات التعليمية							
المنطقة التعليمية الجغرافية							
بيروت							
ضواحي بيروت							
جبل لبنان							
الشمال							
البقاع							
الجنوب							
المجموع							

في التعليم الخاص المجاني : شكّلت اللغة الفرنسية سنة ١٩٨٨-١٩٨٩ نسبياً راوحت بين ٤٣,١٪ من الشعب في الجنوب، و ٩٧,٥٪ منها في الشمال . ثم تضاءلت هذه النسبة في جميع المحافظات عام ١٩٩٤-١٩٩٥ حيث بلغ متوسطها ٦١,٦٪ .

في التعليم الخاص غير المجاني : راوحت نسبة شعب اللغة الفرنسية عام ١٩٨٨-١٩٨٩ بين ٤٢,٨٪ في الجنوب و ٨٨,٦٪ في الشمال . وانخفضت هذه النسبة عموماً سنة ١٩٩٤-١٩٩٥ ما عدا في الجنوب وسجلت متوسطاً عاماً بلغ ٦٣,٤٪ .

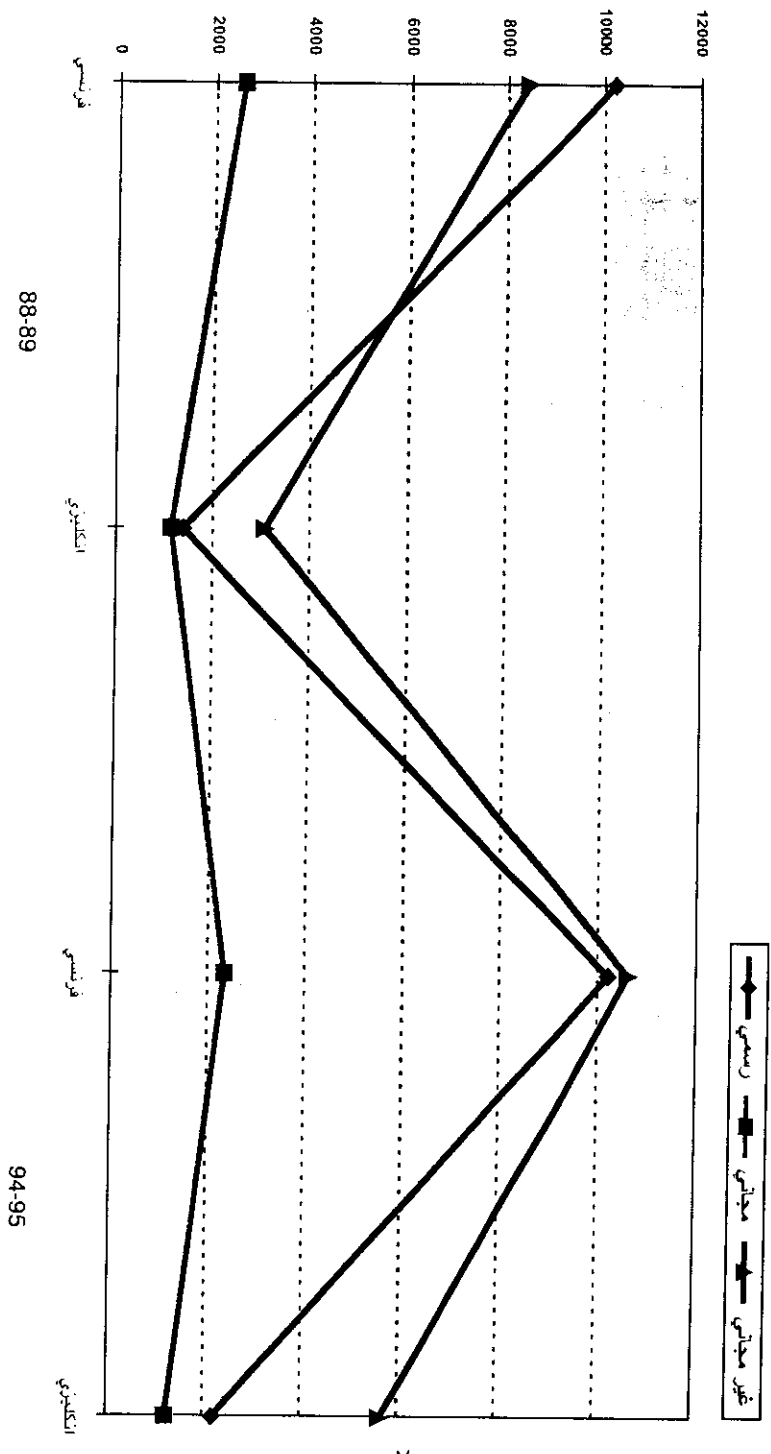
أذاً ، تبقى اللغة الفرنسية هي الأكثر انتشاراً في لبنان حيث تشكّل ثلثي عدد الشعب تقريباً ، ولكن يسجل تقدّم حيث لُغَة الانكليزية يمكن ترقب توسّعه ونموه أكثر فأكثر.

نطاق اللغة المستهدفة	مجموع		غير مجاني		مجاني		رسمي		
	عدد	النسبة المئوية	عدد	النسبة المئوية	عدد	النسبة المئوية	عدد	النسبة المئوية	
المجموع	مجموع	2122	873	41	27	27613	23198	9.66	810
	غير مجاني	81.2	3.78	27	11981	1.324	662	0.1	19767
	مجاني	2091	1120	276	1003	2313	1222	218	2823
	رسمي	1.221	1373	80	11379	1.211	2182	116	120.9
الجنوب	مجموع	21.0	1277	123	1277	20.0	34.7	2.1	10.7
	غير مجاني	0.7	63	27	1277	918	1.66	4	2.9
	مجاني	20.1	273	22	273	30.1	222	27	72.0
	رسمي	237	231	24	2192	2138	622	18	2828
الشرق	مجموع	3.13	772	26	2801	2296	10.6	71	4881
	غير مجاني	188	241	6	930	1.02	760	25	1796
	مجاني	9.2	231	17	80	801	297	22	881
	رسمي	1702	170	13	2.26	1722	144	17	22.4
الشمال	مجموع	8712	21.0	19	8991	6817	26.0	123	73.0
	غير مجاني	10.1	187	7	1198	2428	219	114	2821
	مجاني	722	19	19	701	7.1	21	9	729
	رسمي	2171	0.4	12	3022	3160	60	232.0	232.0
جبل لبنان	مجموع	2228	718	72	2222	210.0	14.6	43	4.99
	غير مجاني	8.2	133	3.0	1.99	1.82	7.8	13	18.1
	مجاني	218	60	11	27	3.1	122	122	222
	رسمي	1288	29.0	28	170.1	166	871	3.0	1822
ضواحي	مجموع	42.1	100.0	19	1.21.1	119.0	22.9	27.0	71.9
	غير مجاني	2121	127	17.0	1212	34.9	11.1	240	8200
	مجاني	427	291	142	27	212	211	121	227
	رسمي	728	227	8	983	78	228	1	811
بيروت	مجموع	212	100.0	11	288	208	10.0	1.0	20.1
	غير مجاني	170	170	11	282.0	161	401	0.0	18.1
	مجاني	42	11	0	11	11	11	0	21
	رسمي	121	0	0	11	11	11	0	28

جدول رقم ٢٥ : توزيع اللغات الأجنبية على الشعب بحسب القطاعات التعليمية والمناطق الجغرافية بالنسبة المتوزعة خلال سنتين دراسيتين

نطاق اللغة المستهدفة	مجموع		غير مجاني		مجاني		رسمي	
	عدد	النسبة المئوية	عدد	النسبة المئوية	عدد	النسبة المئوية	عدد	النسبة المئوية
المجموع	مجموع	76.7	20.1	3	76.7	20.1	0.2	1.00
	غير مجاني	70.1	20.7	3.9	0.3	1.00	27.3	2.6
	مجاني	64.9	28.1	7	1.00	31.9	6.0	1.00
	رسمي	87.0	11.8	0.7	1.00	17.4	1.0	1.00
الجنوب	مجموع	68.9	28.3	2.8	1.00	61.2	36.1	2.7
	غير مجاني	42.8	01.9	0.3	1.00	02.1	2.2	1.00
	مجاني	43.1	00.9	2	1.00	46.1	0.1	1.00
	رسمي	86.4	12.7	0.9	1.00	22.3	2.4	1.00
الشرق	مجموع	79	20	1	1.00	3.9	1.6	1.00
	غير مجاني	73.6	20.8	0.6	1.00	42.6	0.6	1.00
	مجاني	70.8	27.2	2	1.00	33.7	3.8	1.00
	رسمي	84.8	14.0	0.7	1.00	20.1	0.8	1.00
الشمال	مجموع	90.3	4.3	0.4	1.00	4.9	1.7	1.00
	غير مجاني	88.6	11	0.4	1.00	9.0	4	1.00
	مجاني	97.0	2.0	1.00	3.0	1.2	1.00	
	رسمي	98.1	1.0	0.4	1.00	1.7	1.00	
جبل لبنان	مجموع	70.4	22.2	2.2	1.00	34.3	0.1	1.00
	غير مجاني	73	23.9	2.7	1.00	39.2	0.8	1.00
	مجاني	81.0	10.2	3.3	1.00	71.2	28.8	1.00
	رسمي	70.0	22.9	1.6	1.00	30.8	1.6	1.00
ضواحي	مجموع	64.4	20.1	0.2	1.00	31.6	0.2	1.00
	غير مجاني	73.7	21.9	4	1.00	30.0	4.6	1.00
	مجاني	44.8	40.6	14.6	1.00	42.8	17	1.00
	رسمي	70.1	24.1	0.8	1.00	29.9	0.1	1.00
بيروت	مجموع	67.6	20.4	2.7	1.00	36.0	2.4	1.00
	غير مجاني	63.6	29.1	2.7	1.00	40.8	1.8	1.00
	مجاني	50.0	20.0	10.7	1.00	48.1	13.1	1.00
	رسمي	62.6	7.2	1.00	17.3	17.3	1.00	
اللغة الفرنسية	مجموع	76.7	20.1	3	76.7	20.1	0.2	1.00
	غير ذلك	70.1	20.7	3.9	0.3	1.00	27.3	2.6
اللغة الانكليزية	مجموع	76.7	20.1	3	76.7	20.1	0.2	1.00
	غير ذلك	70.1	20.7	3.9	0.3	1.00	27.3	2.6
اللغة المشتركة	مجموع	76.7	20.1	3	76.7	20.1	0.2	1.00
	غير ذلك	70.1	20.7	3.9	0.3	1.00	27.3	2.6
اللغة الفرنسية المشتركة	مجموع	76.7	20.1	3	76.7	20.1	0.2	1.00
	غير ذلك	70.1	20.7	3.9	0.3	1.00	27.3	2.6
اللغة الانكليزية المشتركة	مجموع	76.7	20.1	3	76.7	20.1	0.2	1.00
	غير ذلك	70.1	20.7	3.9	0.3	1.00	27.3	2.6
اللغة المشتركة غير ذلك	مجموع	76.7	20.1	3	76.7	20.1	0.2	1.00
	غير ذلك	70.1	20.7	3.9	0.3	1.00	27.3	2.6

تطور توزيع الشعب على اللغات الأجنبية وبعاً لسنتين دراسيتين



## II - التعليم المهني والتقني

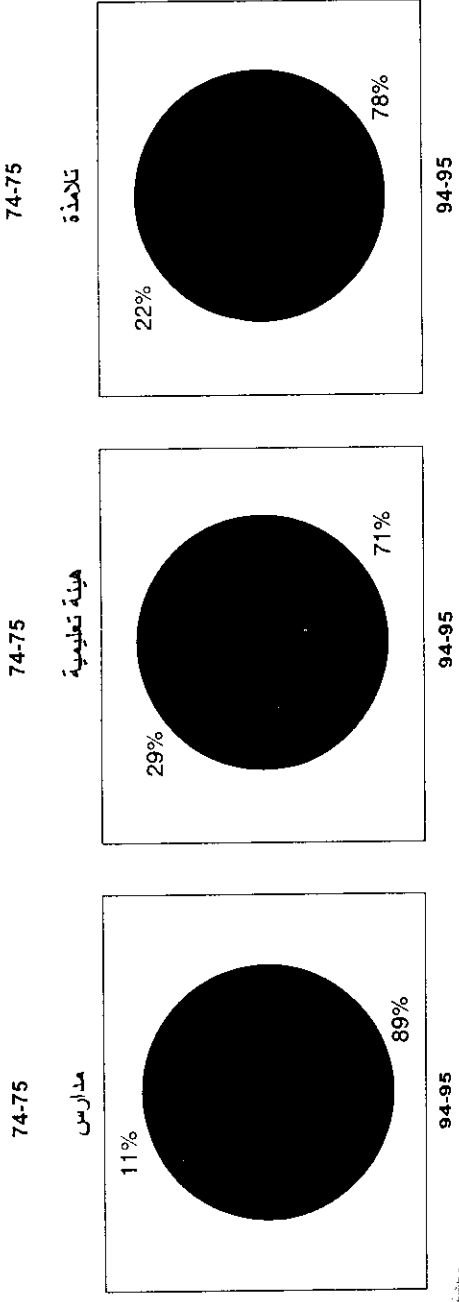
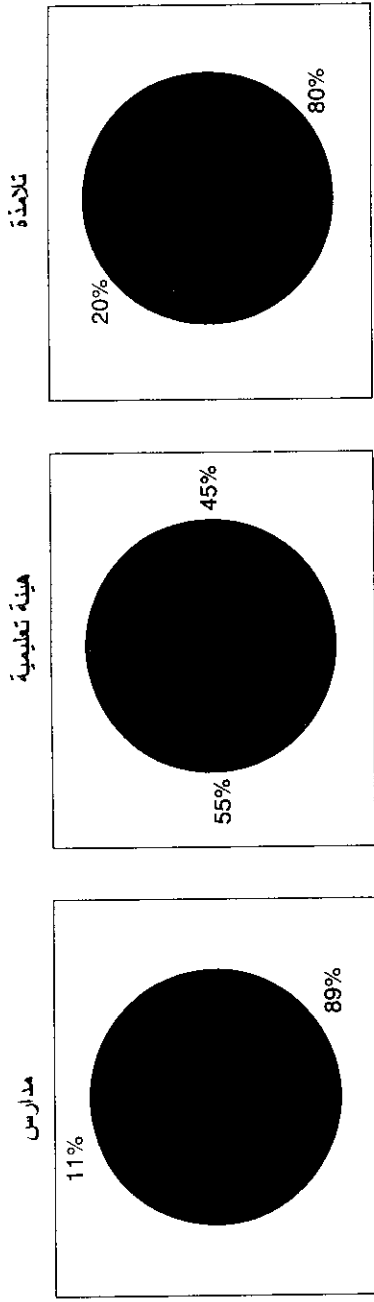
عدد التلاميذ ٢٥٤٥١ سنة ١٩٧٤-١٩٧٥  
زاد في القطاع الرسمي ٤٩٥٦  
زاد في القطاع الخاص ١٥٣٦٩  
عدد التلاميذ ٤٥٧٧٦ سنة ١٩٩٤-١٩٩٥

عدد الهيئة التعليمية والادارية ٢٠٩٢ سنة ١٩٧٤-١٩٧٥  
زاد في القطاع الرسمي ٦٢٩  
زاد في القطاع الخاص ٣٣٤٤  
عدد الهيئة التعليمية والادارية ٦٠٦٥ سنة ١٩٩٤-١٩٩٥

عدد المدارس ١٥١ سنة ١٩٧٤-١٩٧٥  
زاد في القطاع الرسمي ١٣  
زاد في القطاع الخاص ١١١  
عدد المدارس ٢٧٥ سنة ١٩٩٤-١٩٩٥

التطور الكمي للتعليم المهني والتقني ما بين سنة ١٩٧٥-١٩٧٥ و سنة ١٩٩٤-١٩٩٥

غير مجاني رسمي



١- التلامذة

ور عدد تلامذة التعليم المهني والتقني في لبنان من ٢٥٤٥١ تلميذاً سنة ١٩٧٤-١٩٨١ الى ٣٩٠٤٥ سنة ١٩٨١-١٩٨٢ ثم الى ٤٥٧٧٦ تلميذاً سنة ١٩٩٤-١٩٩٥، أي بزيادة بلغت نسبتها ٥٣,٤% من سنة ١٩٧٤-١٩٧٥ الى سنة ١٩٨١-١٩٩٥ و ٧٩,٩% من ١٩٧٤-١٩٧٥ الى ١٩٩٤-١٩٩٥.

١- توزيع التلامذة حسب الجنس:

مقارنة الانتساب الى التعليم المهني والتقني بين الذكور والاناث، تبرز النسب التالية (١):

السنة	ذكور (%)	إناث (%)
٨٢-	٥٩,٦	٤٠,٤
٨٣-	٦٩,٨	٣٠,٢
٩٤-	٥٢,٦	٤٧,٤
٩٥-	٥٣,٢	٤٦,٨

توزيع التلامذة حسب القطاعات التعليمية و المناطق الجغرافية: بمقارنة القطاع المهني مع القطاع الخاص، يتبين ان تلامذة القطاع الرسمي شكلوا ١٩,٧% من المجموع ١٩٧٤-١٩٧٥ ثم ٢١,٨% سنة ١٩٩٤-١٩٩٥. وتلامذة ضواحي بيروت يشكلون ٣٧,٢% من مجموع تلامذة التعليم المهني الرسمي في لبنان و ٤٢,٩% من تلامذة م المهني الخاص.

خلال السبعينات لم يتم توزيع التلامذة حسب الجنس في النشرات الاحصائية

١-٣ توزيع التلامذة على الشهادات الرسمية والافادات الخاصة. الجدولان رقم ٢٦ و ٢٧

• توزيع التلامذة على الافادات الخاصة:

- إن التعليم الرسمي، بصورة عامة، لا يوفر في مدارس سوى الشهادات الرسمية. انما في التعليم الخاص، قد تقدم المدرسة تلامذتها الى الامتحانات الرسمية او تعطيم افادات مدرسية مصدقة من وزارة التعليم المهني و التقني حول اختصاصات ودورات طويلة او قصيرة المدى.

إن نسبة الافادات الخاصة، مقارنة مع الشهادات الرسمية، كانت مرتفعة في بعض المحافظات خلال السبعينات وتراجعت كالتالي:

السنة	١٩٧٤-١٩٧٥ (%)	١٩٩٤-١٩٩٥ (%)
المنطقة		
بيروت	٨٦,٦	٤٠,٩
الشمال	٥٩,٥	٤٤,٣
البقاع	٧٨,٢	٣٦,٣
الجنوب	٥٤,٨	٢٥,٣

بينما كانت نسبة الافادات متدنية في ضواحي بيروت وجبل لبنان، فارتفعت كالتالي:

السنة	١٩٧٤-١٩٧٥	١٩٩٤-١٩٩٥
المنطقة		
ضواحي بيروت	١٨,٣	٣٧,٨
جبل لبنان	٢,٨	٤٤,٣



٤-١ مقارنة بين التعليم العام و التعليم مهني :

المراحل	المرحلة المتوسطة			المرحلة الثانوية			التعليم العالي	
	عام	مهني	مجموع	عام	مهني	مجموع	عام	مهني
العدد	٢٠٨٦٨٩	٢٩٩١	٢١١٦٨٠	٦٨١٥٧	٢٢٩١٦	٩١٨٧٣	٧٩٠٢٩	٦٥٣٠
عدد	١٠٠	١٠٠	١٠٠	٧٥,١	٢٤,٩	١٠٠	٩٢,٤	٧,٦
نسبة	٩٨,٦	١,٤	١٠٠	٧٥,١	٢٤,٩	١٠٠	٩٢,٤	٧,٦

المتوسط العام لجميع المراحل		
عام	مهني	مجموع
٣٥٦٦٧٥	٣٢٤٣٧	٣٨٩١١٢
٩١,٧	٨,٣	١٠٠

يقبل ١,٤٪ من مجموع تلامذة المرحلة المتوسطة على التعليم المهني ، وترتفع هذه النسبة الى ٢٤,٩٪ في المرحلة الثانوية ، وتعود وتنخفض الى ٧,٦٪ في مرحلة التعليم العالي المهني. ويبلغ المتوسط العام المهني بالنسبة لمجموع التلامذة في العام و المهني ولجميع المراحل ٨,٣. ان هذه النسبة مازالت متدنية ، مع ان اعداد التلامذة في التعليم المهني هي في ازدياد م من سنة الى اخرى.

ان عدم اقبال التلامذة على التعليم المهني يعود الى:

- جمود هيكلية التعليم الحالية ( صعوبة التنقل بين العام و المهني).
- غياب اجهزة التوجيه المدرسي و المهني.
- الرأي الشائع بان الراسب في التعليم العام يلتجئ الى التعليم المهني.
- قلة الإعتبار الذي يحظى به العمل اليدوي ، واستطراداً التخصص المهني والتقني، المجتمع اللبناني .

هذا بالرغم من استحداث وزارة جديدة للتعليم المهني و التقني.

• توزيع التلامذة على الشهادات الرسمية :

يتوزع تلامذة التعليم المهني حسب الشهادات الرسمية والقطاع التعليمي، لسنة ١٩٩٤-١٩٩٥ كالتالي:

مرحلة تعليمية	مرحلة متوسطة	مرحلة ثانوية	مرحلة جامعية
قطاع تعليمي	B.P-C.A.P	B.T-F.P.M	T.S-L.E.T
تعليم رسمي	٤٢٩ تلميذاً	٧٢١١ تلميذاً	٢٢٦٨ تلميذاً
تعليم خاص	٢٥٦٢ تلميذاً	١٥٧٠٥ تلميذاً	٤٢٦٢ تلميذاً
مجموع	٢٩٩١ تلميذاً	٢٢٩١٦ تلميذاً	٦٥٣٠ تلميذاً

ان نسبة الالتحاق بالتعليم المهني و التقني تنخفض في المرحلة المتوسطة و المرحلة الجامعية وترتفع كثيراً في المرحلة الثانوية.

جدول رقم ٢٦ : توزيع تلامذة التعليم المهني و التقني بحسب القطاعات التربوية و الشهادات و المناطق التربوية خلال السنوات المعتمدة

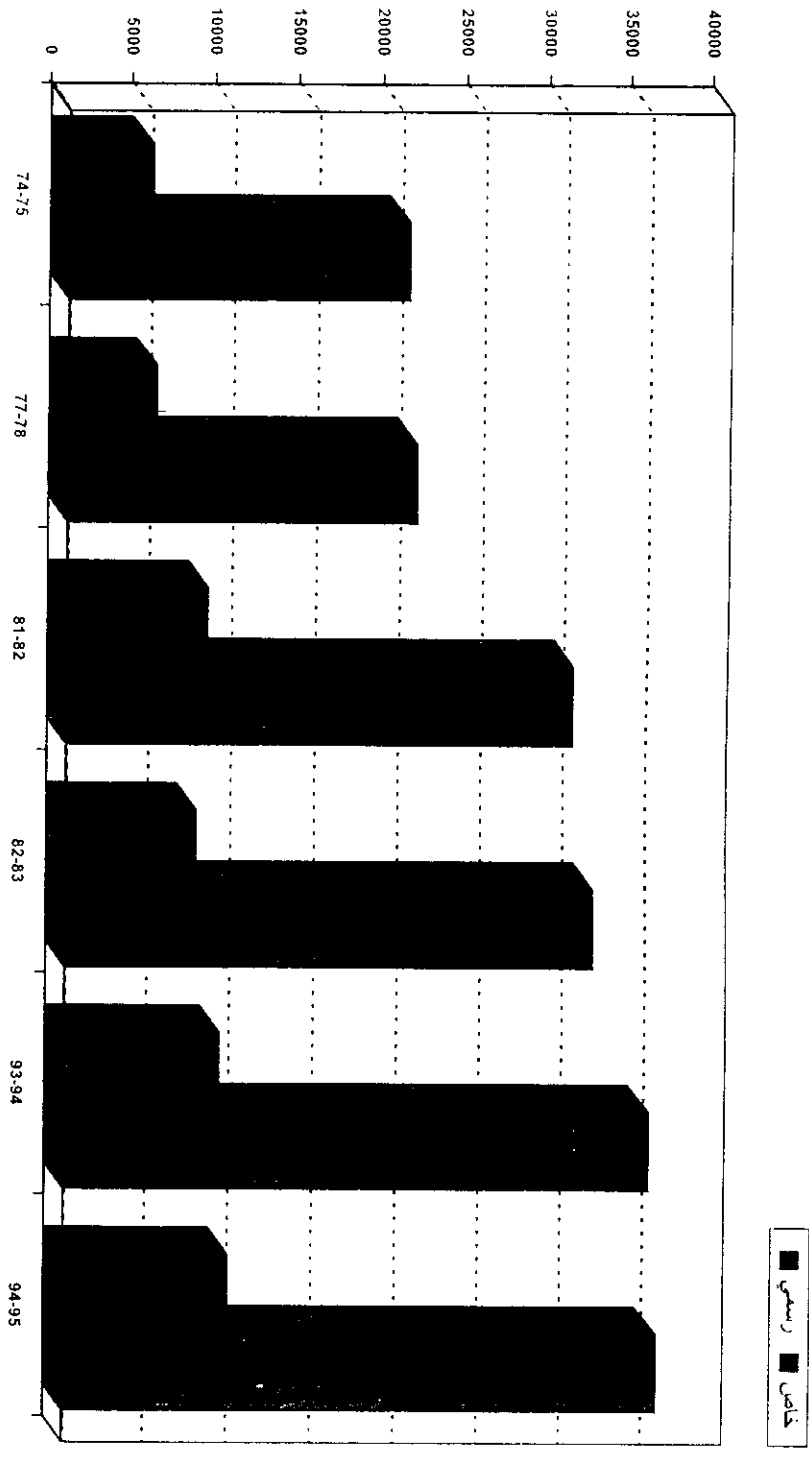
السنة الدراسية	٧٥-٧٤			٧٧-٧٦			٨١-٨٠			٨٨-٨٧			٩٢-٩١			٩٥-٩٤		
	رسمي	خاص	مجموع	رسمي	خاص	مجموع	رسمي	خاص	مجموع	رسمي	خاص	مجموع	رسمي	خاص	مجموع	رسمي	خاص	مجموع
المنطقة التعليمية الجغرافية	٥٢٢٢	١١٦٣١	١٦٨٥٣	٧١٧٢	١٠٥٣٤	١٧٧٠٦	١٠٢١١	١٦٧٦٠	٢٦٩٧١	١٠٢٨٧	٢٢٢٢١	٣٢٤٠٦	١١١٦٩	٢٥٧٥٨	٣٦٩٢٧	١٠٠٤٣	٢٤٤٦٤	٣٤٥٠٧
بيروت	٥٧٦	١١٦٣١	١٢٢٠٧	١٢٠٠	١٠٥٣٤	١١٧٣٤	١٢٠٠	١٦٧٦٠	٢٦٩٧١	١٠٢٨٧	٢٢٢٢١	٣٢٤٠٦	١١١٦٩	٢٥٧٥٨	٣٦٩٢٧	١٠٠٤٣	٢٤٤٦٤	٣٤٥٠٧
جنوبي بيروت	٥٧٦	١١٦٣١	١٢٢٠٧	١٢٠٠	١٠٥٣٤	١١٧٣٤	١٢٠٠	١٦٧٦٠	٢٦٩٧١	١٠٢٨٧	٢٢٢٢١	٣٢٤٠٦	١١١٦٩	٢٥٧٥٨	٣٦٩٢٧	١٠٠٤٣	٢٤٤٦٤	٣٤٥٠٧
حبل لبنان	٧٥٣	١٥١	٩٠٤	٧٥٣	١٥١	٩٠٤	٧٥٣	١٥١	٩٠٤	٧٥٣	١٥١	٩٠٤	٧٥٣	١٥١	٩٠٤	٧٥٣	١٥١	٩٠٤
الشمال	٥٠١	١٤١	٦٤٢	٥٠١	١٤١	٦٤٢	٥٠١	١٤١	٦٤٢	٥٠١	١٤١	٦٤٢	٥٠١	١٤١	٦٤٢	٥٠١	١٤١	٦٤٢
البيقاع	٦٦٧	٨٧٦	١٥٤٣	٦٦٧	٨٧٦	١٥٤٣	٦٦٧	٨٧٦	١٥٤٣	٦٦٧	٨٧٦	١٥٤٣	٦٦٧	٨٧٦	١٥٤٣	٦٦٧	٨٧٦	١٥٤٣
الجنوب	٤٦٨	٧٧١١	٨١٧٩	٤٦٨	٧٧١١	٨١٧٩	٤٦٨	٧٧١١	٨١٧٩	٤٦٨	٧٧١١	٨١٧٩	٤٦٨	٧٧١١	٨١٧٩	٤٦٨	٧٧١١	٨١٧٩
المجموع	٨٠٠	٣٤٥٠٦	٣٥٣٠٦	٨٠٠	٣٤٥٠٦	٣٥٣٠٦	٨٠٠	٣٤٥٠٦	٣٥٣٠٦	٨٠٠	٣٤٥٠٦	٣٥٣٠٦	٨٠٠	٣٤٥٠٦	٣٥٣٠٦	٨٠٠	٣٤٥٠٦	٣٥٣٠٦

ملاحظة : في النسوي، اضيف الى عدد التلامذة في القطاع الرسمي لسنة ٩٢-٩١ : ٧٩ تلميذ - اعداد خاصة  
ولسنة ٩٤-٩٥ : ٦٥ تلميذ - اعداد خاصة

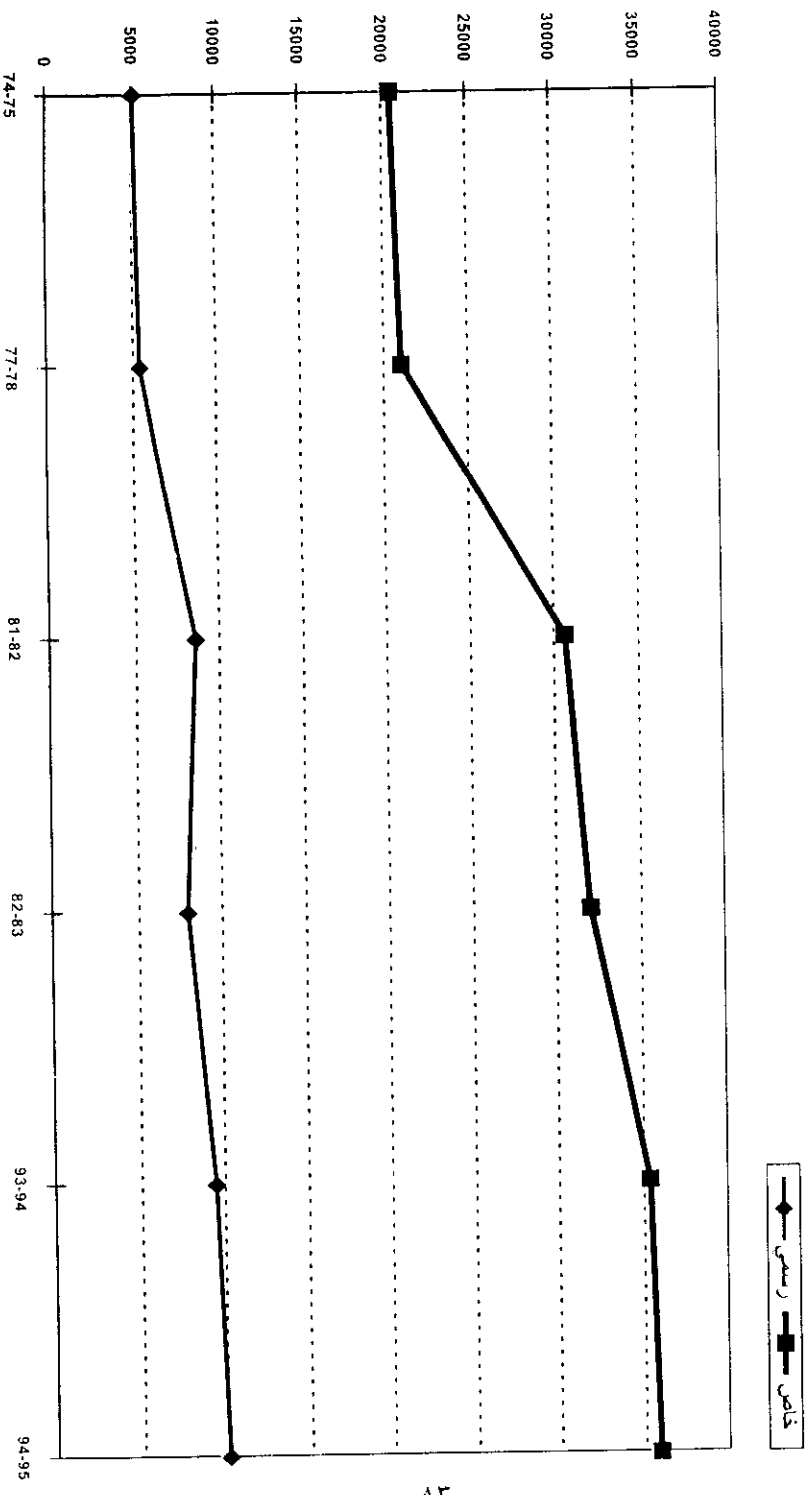
جدول رقم ٢٧ : توزيع تلامذة التعليم المهني و التقني بحسب القطاعات التربوية و المناطق الجغرافية خلال السنوات المعتمدة بالنسبة النسوية

السنة الدراسية	%٧٥-٧٤			%٧٧-٧٦			%٨١-٨٠			%٨٨-٨٧			%٩٢-٩١			مجموع
	رسمي	خاص	مجموع	رسمي	خاص	مجموع	رسمي	خاص	مجموع	رسمي	خاص	مجموع	رسمي	خاص	مجموع	
المنطقة التعليمية الجغرافية	١٠٠	١٠٠	١٠٠	١٠٠	١٠٠	١٠٠	١٠٠	١٠٠	١٠٠	١٠٠	١٠٠	١٠٠	١٠٠	١٠٠	١٠٠	
بيروت	١٠٠	١٠٠	١٠٠	١٠٠	١٠٠	١٠٠	١٠٠	١٠٠	١٠٠	١٠٠	١٠٠	١٠٠	١٠٠	١٠٠	١٠٠	
جنوبي بيروت	١٠٠	١٠٠	١٠٠	١٠٠	١٠٠	١٠٠	١٠٠	١٠٠	١٠٠	١٠٠	١٠٠	١٠٠	١٠٠	١٠٠	١٠٠	
حبل لبنان	١٠٠	١٠٠	١٠٠	١٠٠	١٠٠	١٠٠	١٠٠	١٠٠	١٠٠	١٠٠	١٠٠	١٠٠	١٠٠	١٠٠	١٠٠	
الشمال	١٠٠	١٠٠	١٠٠	١٠٠	١٠٠	١٠٠	١٠٠	١٠٠	١٠٠	١٠٠	١٠٠	١٠٠	١٠٠	١٠٠	١٠٠	
البيقاع	١٠٠	١٠٠	١٠٠	١٠٠	١٠٠	١٠٠	١٠٠	١٠٠	١٠٠	١٠٠	١٠٠	١٠٠	١٠٠	١٠٠	١٠٠	
الجنوب	١٠٠	١٠٠	١٠٠	١٠٠	١٠٠	١٠٠	١٠٠	١٠٠	١٠٠	١٠٠	١٠٠	١٠٠	١٠٠	١٠٠	١٠٠	
المجموع	١٠٠	١٠٠	١٠٠	١٠٠	١٠٠	١٠٠	١٠٠	١٠٠	١٠٠	١٠٠	١٠٠	١٠٠	١٠٠	١٠٠	١٠٠	

تطور تلامذة التعليم المهني والتقني بحسب القطاعات التعليمية وبيعاً للسنوات المعتمدة



تطور تلامذة التعليم المهني والتقني بحسب القطاعات التعليمية وبيعاً للسنوات المعتمدة



## ٢- الهيئة التعليمية

ارتفع عدد الهيئة التعليمية في المدارس المهنية والتقنية في لبنان (الجدول رقم ٢٩ و٢٨) من ٢٠٩٢ معلماً سنة ١٩٧٤-١٩٧٥ إلى ٣٥٦٣ معلماً سنة ١٩٨١-١٩٨٢ ثم إلى ٦٠٦٥ معلماً سنة ١٩٩٤-١٩٩٥ فشكّلت الزيادة حتى ١٩٨١-١٩٨٢ : ٧٠,٣ % وحتى سنة ١٩٩٤-١٩٩٥ : ١٨٩,٩ % .

إن توزع أفراد الهيئة التعليمية على القطاعات يظهر أن التعليم الرسمي يحظى بنسبة ٥٤,٨ % منهم مقابل ٤٥,٢ % للتعليم الخاص سنة ١٩٧٤-١٩٧٥ . وقد تبدلت هذه النسب عبر السنوات وسجلت سنة ١٩٩٤-١٩٩٥ : ٢٩,٣ % في التعليم الرسمي ٧٠,٧ % في التعليم الخاص . إن هذه الزيادة في اعداد أفراد الهيئة التعليمية قد انحصرت بأكثريتها الساحقة في القطاع الخاص .

### ٣- المدارس (الجدول رقم ٣٠ و ٣١)

ارتفع عدد المدارس المهنية والتقنية في لبنان من ١٥١ مدرسة إلى ٢٧٥ مدرسة بزيادة قدرها : ٨٢,١ % . وقد تراجعت نسبة المدارس الرسمية ، مقارنة مع المدارس الخاصة ، من ١١,٣ % سنة ١٩٧٤-١٩٧٥ إلى ١٠,٩ % سنة ١٩٩٤-١٩٩٥ .

إن العدد الأكبر من المدارس المسجلة في التعليم المهني والتقني ينحصر في التعليم الخاص منذ سنة ١٩٧٤-١٩٧٥ وحتى اليوم .

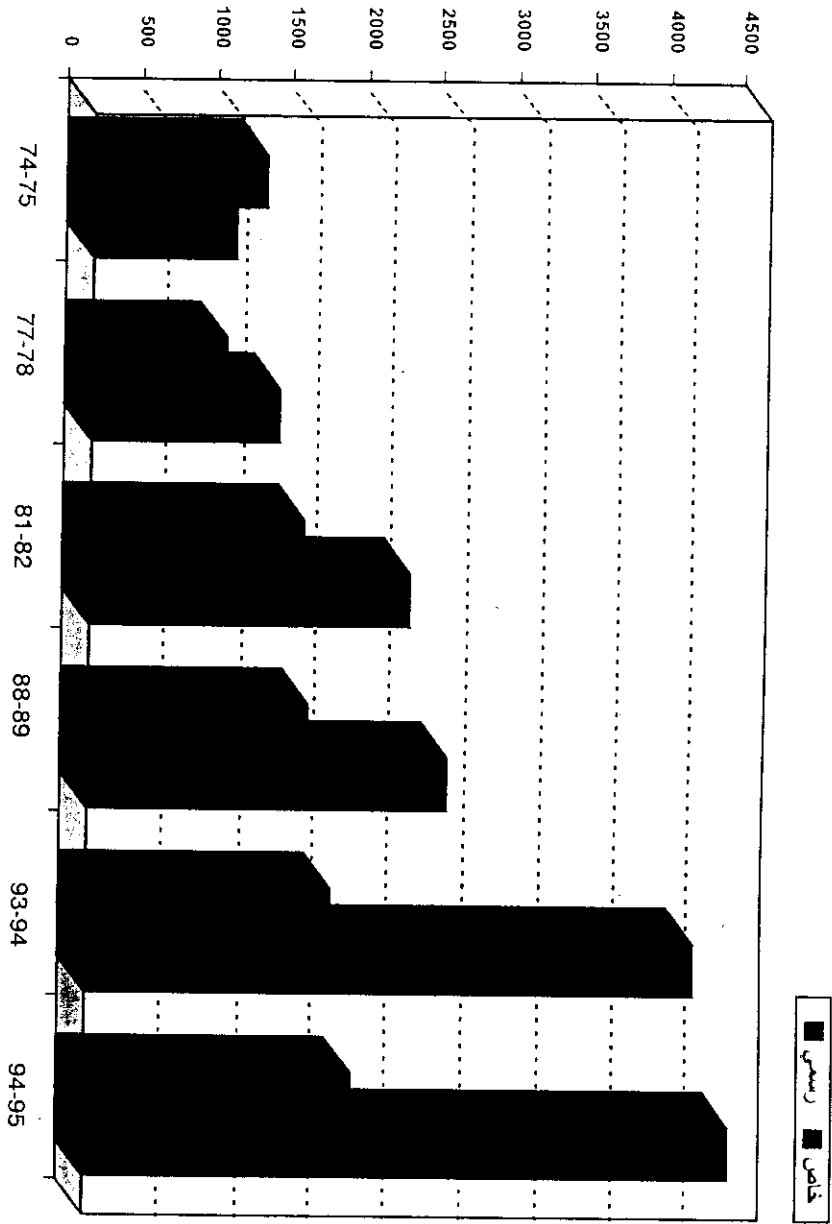
وتجمعت مدارس التعليم الخاص بنسبة ٥٥,٩ % في بيروت والضواحي خلال السنوات العشرين المنصرمة ، بينما توزعت المدارس المهنية الرسمية على المحافظات بالتساوي تقريباً ، ما عدا في الضواحي حيث فاقت باقي المحافظات .

جدول رقم ٢٨ : توزع الهيئة التعليمية في التعليم المهني والتقني بحسب القطاعات التعليمية والمناطق الجغرافية خلال السنوات المعتمدة

السنة الرسمية	١٩٥٤-١٩٥٤			١٩٦٣-١٩٦٣			١٩٧٨-١٩٧٨			١٩٨١-١٩٨١			١٩٧٧-١٩٧٧			١٩٧٤-١٩٧٤			القطاع التعليمي المنطقة الجغرافية	
	مجموع	خاص مدفوع	رسمي	مجموع	خاص مدفوع	رسمي	مجموع	خاص مدفوع	رسمي	مجموع	خاص مدفوع	رسمي	مجموع	خاص مدفوع	رسمي	مجموع	خاص مدفوع	رسمي		
بيروت	١٢٢٣	١٠٠٤	٢١٩	١١٠٦	٩٠٥	٢٠١	٧٨٨	٧٨٨	٢٢٨	٢٢٨	٢٢٨	٥٩٩	٥٩٩	١١٩	١١٩	١١٩	١١٩	١١٩	١٢٦	بيروت
ضواحي بيروت	٢٢٨٠	١٧١٨	٥٦٢	٢١٧١	١٦٧٤	٤٩٦	١٦٥١	١٠٢٣	١٢٨	١٤٤٥	٩٥٢	٥٤٣	٦٣٢	٤٠٦	٢٢٦	٥١٣	١٠٩	٤٠٤	١٣٦	ضواحي بيروت
جبل لبنان	٥٣٦	٤٨٥	٥١	٤٣٥	٣٨٦	٤٩	٢٨٠	١٩٥	٨٥	٣٢٦	٢٣٢	٩٩	١٧٨	٧٧	١٠١	٢٠٧	٨١	١٣٦	١٣٦	جبل لبنان
الشمال	٨٥٦	٥٧٨	٢٧٨	٨١٧	٥٥٧	٢٦٠	٤٤٦	١٦٦	٢٧٥	٤٣٤	١١٨	٣١٦	٣٢٥	٥٧	٢١٨	٣٢٥	٤٩	٢٧٦	٢٧٦	الشمال
البيقاع	٤٤٠	١٠٠	٣٤٠	٣٩٧	٩٨	٢٩٩	٧٨٤	٨١	٢٠٣	٣٠٢	٧٧	٢٢٥	٢٠٩	٤٧	١٦٢	٢٥٠	٥٧	١٩٣	١٩٣	البيقاع
الجنوب	٧٣٠	٤٠٤	٣٢٦	٧٤٠	٤١٥	٣٢٥	٤٢٣	١٤٥	٢٧٧	٣٧٣	١٢٦	٤٤٧	٢٠٣	٦٧	١٣٦	١٧٨	٣٠	١٤٨	١٤٨	الجنوب
مجموع	٦٠٦٥	٤٣٨٩	١٧٧٦	٥٦٦٥	٤٠٣٥	١٦٣٠	٣٨١٦	٢٣٩٨	١٤١٨	٣٥٦٣	٢١٢٣	١٤٣٠	٢١٤٦	١٢٥٣	٨٩٣	٢٠٩٢	٩٤٥	١١٤٧	١١٤٧	مجموع



تطور توزيع الهيئة التعليمية في التعليم المهني والتقني بحسب القطاعات التعليمية وتبعاً للسنوات المعتمدة



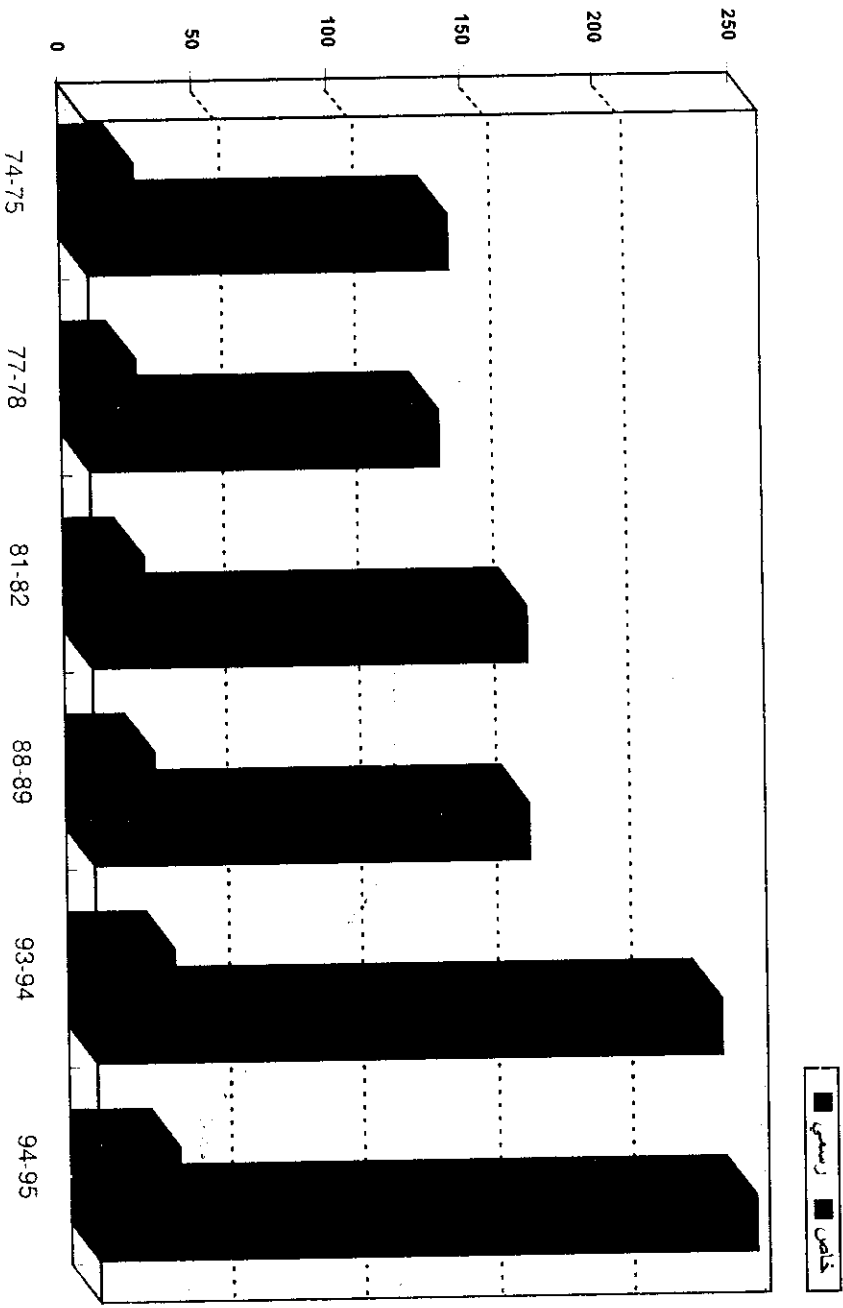
جدول رقم ٣٠ : توزيع المدارس في التعليم المهني والتقني بحسب القطاعات التعليمية والمناطق الجغرافية خلال السنوات المعتمدة

السنة الدراسية	٧٥-٧٤		٧٨-٧٧		٨٢-٨١		٨٤-٨٨		٩٢-٩٣		٩٥-٩٤		القطاع التعليمي المنطقة الجغرافية
	مجموع	خاص مدفوع	رسمي	مجموع	خاص مدفوع	رسمي	مجموع	خاص مدفوع	رسمي	مجموع	خاص مدفوع	رسمي	
بيروت	٦١	٦١	٥٩	٥٢	٥٢	٥٢	٥٤	٥٤	٥٢	٥٢	٥٦	٤	بيروت
ضواحي بيروت	٢٧	٢٣	٣٦	٣٢	٥٧	٥١	٦١	٥٢	٨٢	٨	٩٠	٩	ضواحي بيروت
جبل لبنان	١٦	١٤	٩	٧	٢١	١٩	١٧	١٥	٢١	٣	٢٩	٣	جبل لبنان
الشمال	٢٣	١٩	١٨	١٤	٢١	١٧	٢٤	٢٠	٣٣	٤	٣٧	٤	الشمال
الناح	٩	٥	٩	٥	١١	٧	١١	٧	١٠	٦	١٦	٦	الناح
الجنوب	١٥	١٢	١٦	١٣	١٩	١٦	١٧	١٤	٣٠	٤	٣٤	٤	الجنوب
المجموع	١٥١	١٣٤	١٤٧	١٣٠	١٨١	١٦٢	١٨٤	١٦٢	٢٣٣	٢٩	٢٩٢	٣٠	المجموع

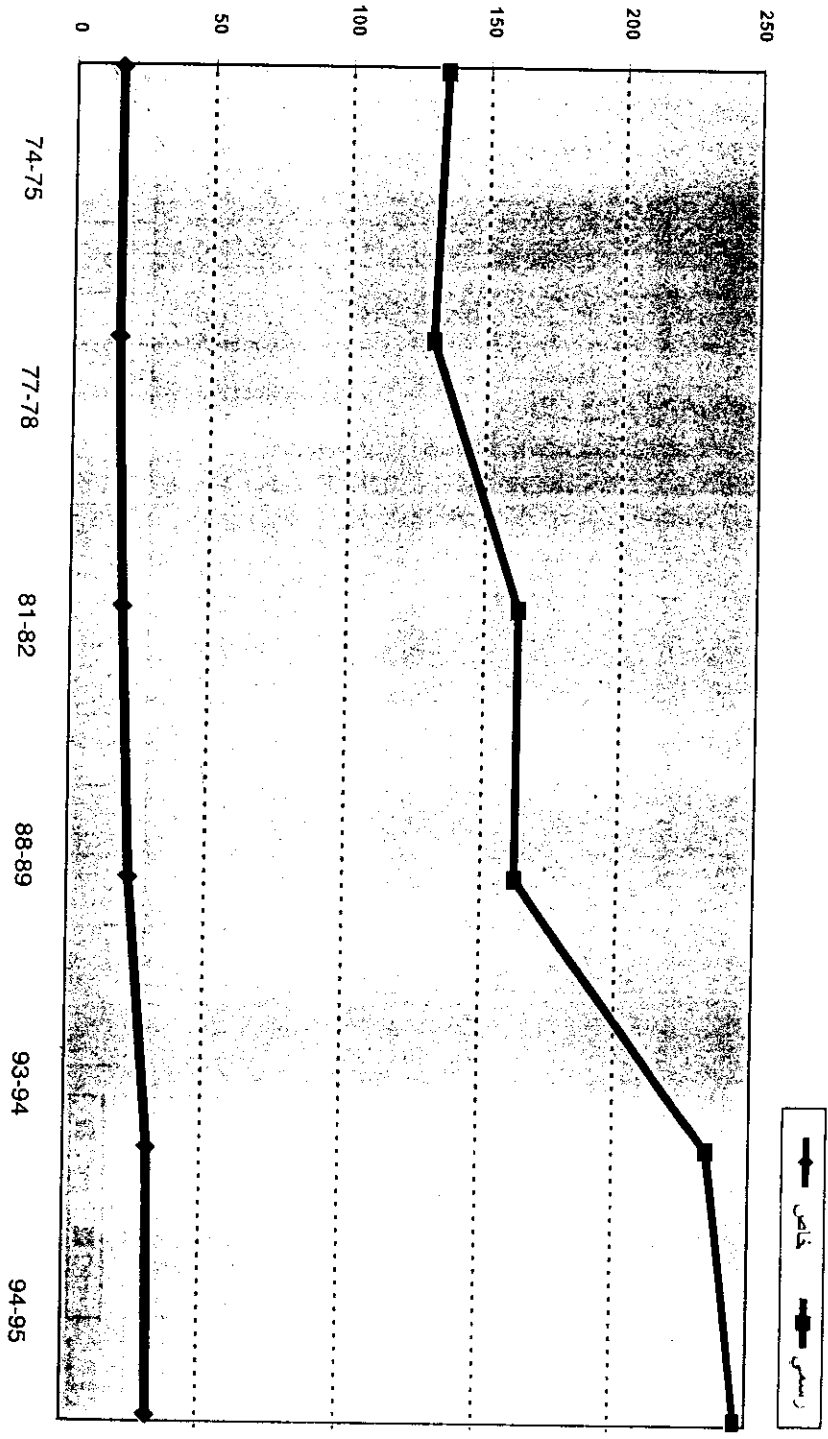
السنة الدراسية	%٨٢-٨١		%٨٢-٨٨		%٨٢-٨١		%٨٢-٨١		%٨٢-٨١		%٨٢-٨١		القطاع التعليمي المتعلق الجغرافي
	مجموع	خاص	مجموع	رسمي	مجموع	خاص	مجموع	خاص	مجموع	خاص	مجموع	خاص	
بيروت	١٠٠	٩٣,٤	١٠٠	٦,٦	١٠٠	٤٢,٩	١٠٠	٧,١	١٠٠	١٠٠	١٠٠	١٠٠	
صوالي بيروت	١٠٠	٨٩,٩	١٠٠	١٠,١	١٠٠	٤١,١	١٠٠	٨,٥	١٠٠	٨٥,٢	١٤,٨	١٠٠	١٤,٨
جبل لبنان	١٠٠	٩١,٧	١٠٠	٨,٣	١٠٠	٨٩,٧	١٠٠	١٠,٣	١٠٠	٨٨,٢	١١,٨	١٠٠	٩,٥
الضواحي	١٠٠	٨٩,٧	١٠٠	١٠,٣	١٠٠	٨٩,٢	١٠٠	١٠,٨	١٠٠	٨٣,٣	١٦,٧	١٠٠	١٩
المجموع	١٠٠	٩٤,١	١٠٠	٥,٩	١٠٠	٦٤,٥	١٠٠	٣٧,٥	١٠٠	٦٣,٦	٣٦,٤	١٠٠	٣٦,٤
الجنوب	١٠٠	٨٨,٢	١٠٠	١١,٨	١٠٠	٨٨,٢	١٠٠	١١,٨	١٠٠	٨٢,٤	١٧,٦	١٠٠	١٧,٦
القطاع	١٠٠	٩٤,١	١٠٠	٥,٩	١٠٠	٦٤,٥	١٠٠	٣٧,٥	١٠٠	٦٣,٦	٣٦,٤	١٠٠	٣٦,٤
المجموع	١٠٠	٩٤,١	١٠٠	٥,٩	١٠٠	٦٤,٥	١٠٠	٣٧,٥	١٠٠	٦٣,٦	٣٦,٤	١٠٠	٣٦,٤
القطاع	١٠٠	٩٤,١	١٠٠	٥,٩	١٠٠	٦٤,٥	١٠٠	٣٧,٥	١٠٠	٦٣,٦	٣٦,٤	١٠٠	٣٦,٤
المجموع	١٠٠	٩٤,١	١٠٠	٥,٩	١٠٠	٦٤,٥	١٠٠	٣٧,٥	١٠٠	٦٣,٦	٣٦,٤	١٠٠	٣٦,٤

جدول رقم ٣١ : توزيع مدارس التعليم المهني والتقني بحسب القطاعات التعليمية والمناطق الجغرافية خلال السنوات المعتمدة بالنسبة المعنوية

تطور توزيع المدارس المهنية في لبنان بحسب القطاعات التعليمية وتبعاً للسنوات المعتمدة



تطور توزيع المدارس المهنية في لبنان بحسب القطاعات التعليمية وتبعاً للسنوات المعتمدة





III- **قصر** **لبنان**

عدد الطلاب ٥٠٤٠٣ سنة ١٩٧٣-١٩٧٤  
زاد في الجامعة اللبنانية ٢٦٧٦٩  
زاد في الجامعات الخاصة ١٨٥٧  
عدد الطلاب ٧٩٠٢٩ سنة ١٩٩٤-١٩٩٥

عدد الهيئة التعليمية والادارية ٤٢٥٦ سنة ١٩٨٢-١٩٨٣  
زاد في الجامعات اللبنانية ١٦٢٤  
زاد في الجامعات الخاصة ١٣١٣  
عدد الهيئة التعليمية والادارية ٧١٩٣ سنة ١٩٩٤-١٩٩٥

عدد الجامعات ١٠ سنة ١٩٧٣-١٩٧٤  
عدد الجامعات ٢٠ سنة ١٩٩٤-١٩٩٥

## ١ - الطلاب

ارتفع عدد الطلاب الجامعيين في لبنان من ٥٠٤٠٣ طالباً سنة ١٩٧٣-١٩٧٤ الى ٧٩٠٢٩ طالباً سنة ١٩٩٤-١٩٩٥ وبلغت الزيادة : ٥٦,٨ %.

♦ ويتبين من توزيع الطلاب حسب الجنس ( الجدولان رقم ٣٢ و ٣٣ ) ان اقدم الاناث على متابعة التعليم الجامعي هو في ارتفاع مستمر . فان نسبتهم من مجموع الطلاب الجامعيين لسنة ١٩٧٣-١٩٧٤ كانت ٢٥,٣ % ، ثم تصاعدت تدريجياً لتبلغ سنة ١٩٩٤-١٩٩٥ : ٤٨,٤ %.

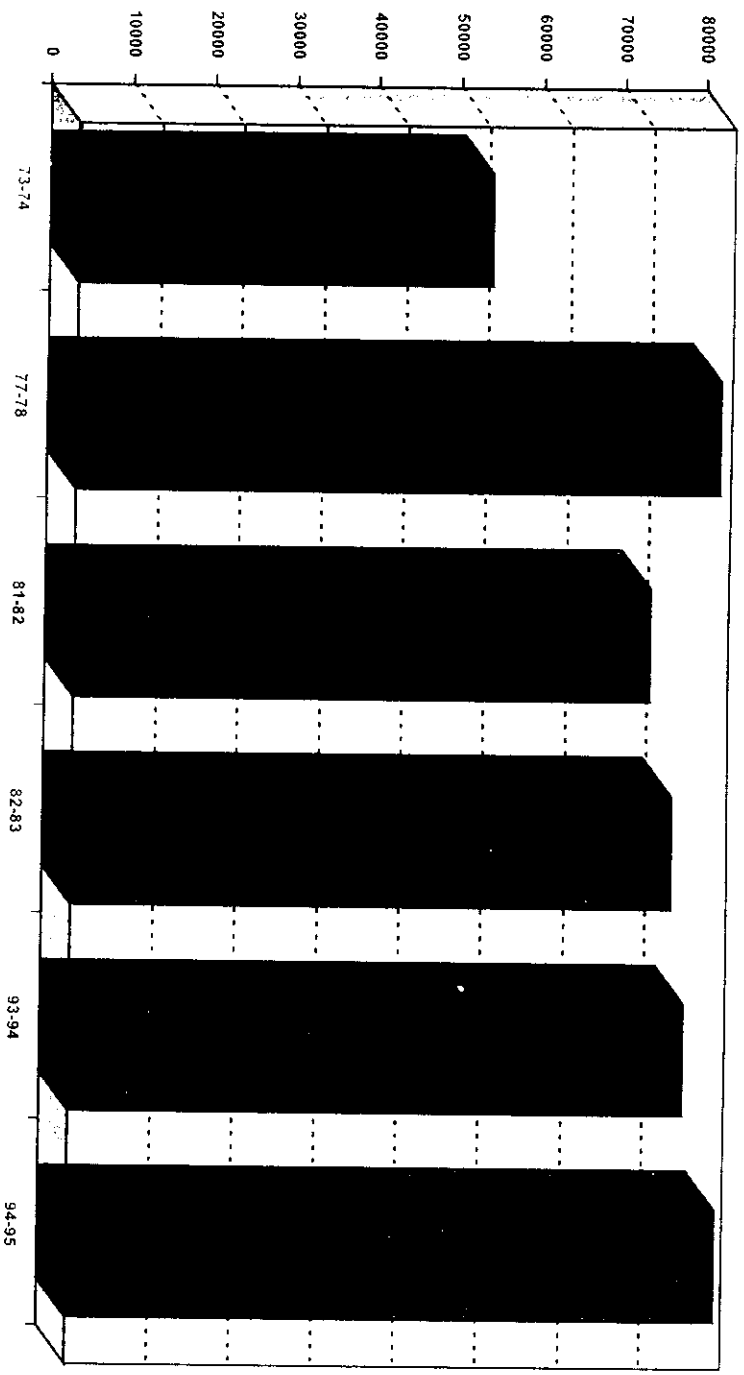
♦ ويسجل متغير جنسية الطلاب (الجدولان رقم ٣٤ و ٣٥) تراجعاً ملموساً في نسبة "غير اللبنانيين" التي انخفضت الى ٢٢,٥ % سنة ١٩٩٤-١٩٩٥ بعدما كانت ٥٥,٧ % سنة ١٩٧٣-١٩٧٤ . وذلك لان جامعة بيروت العربية كانت تضم بين طلابها ٩١,٢ % من غير اللبنانيين ثم تضائلت هذه النسبة الى ٦٧,١ % سنة ١٩٩٤-١٩٩٥ . وكذلك الامر بالنسبة الى الجامعة الاميركية التي كانت تضم في صفوف طلابها ٤٦,٥ % من غير اللبنانيين سنة ١٩٧٣-١٩٧٤ ، وتراجعت هذه النسبة الى ١٩,٢ % سنة ١٩٩٤-١٩٩٥ .

♦ ومن توزيع الطلاب على الاختصاصات الرئيسية (الجدول رقم ٣٦) يتبين ان الاقبال على الاداب والعلوم الانسانية والفنون الجميلة قد تناقص من ٤٥,٩ % لمجموع طلاب لبنان سنة ١٩٧٣-١٩٧٤ الى ٣٠,٦ % سنة ١٩٩٤-١٩٩٥ . بينما تزايدت اعداد الطلاب في باقي الاختصاصات دون استثناء .

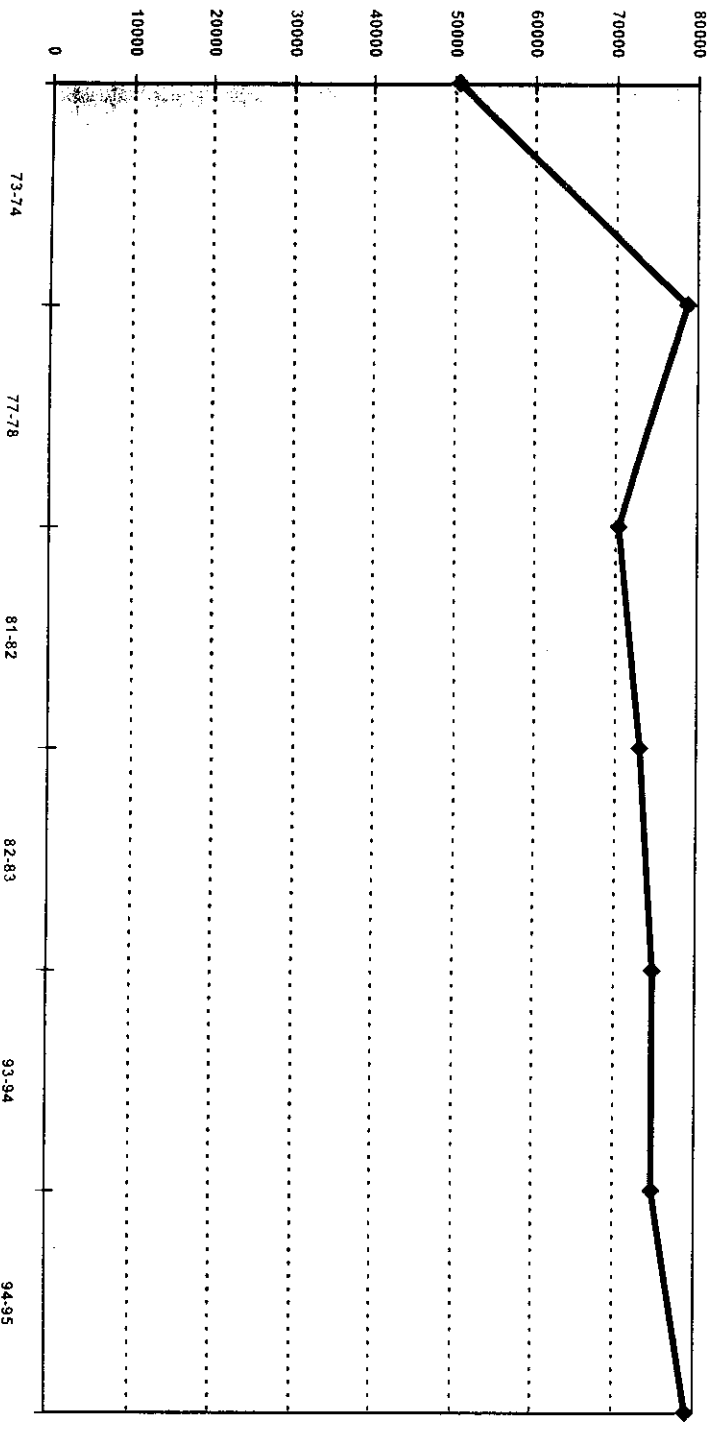
♦ اما توزيع الطلاب تبعاص للاختصاصات وللجنس (الجدول رقم ٣٧) لسنتي ١٩٧٣-١٩٧٤ و ١٩٩٤-١٩٩٥ فيبين ان توجه الذكور والاناث نحو اختصاص معين قد تعرض لتحويلات مهمة :

فبعد ان كانت نسبة الذكور تبلغ ٦٨,٤ % في كليات الاداب والعلوم الانسانية والفنون الجميلة تراجعت الى ٣١,٤ % سنة ١٩٩٤-١٩٩٥ . كما تراجعت ايضاً نسبة الذكور في كليات الحقوق والعلوم السياسية والادارية والاعلام من ٨٤ % سنة ١٩٧٣-١٩٧٤ الى ٥٩,٨ % سنة ١٩٩٤-١٩٩٥ .

تطور مجموع الطلاب في لبنان تبعاً للسنوات المتقدمة



تطور مجموع الطلاب في لبنان تبعاً للسنوات المتقدمة







جدول رقم ٣١ : توزيع الطلاب في الجامعات بحسب الاختصاصات الرئيسية والجنس خلال السنوات المعتمدة - اعداد ونسب

النسبة %	٢٠٠٤			٧٤-٧٣			النسبة %	٧٤-٧٣			النسبة %	الاجمالي
	مجموع	ذكور	إناث	مجموع	ذكور	إناث		مجموع	ذكور	إناث		
٣٠,١	٢٣٠٤٧	١٥٨١٠	٧٢٣٧	٤٥,٩	٢٣٠٦١	٧٢٨٣	١٥٧٧٨	١٥٧٧٨	١٥٧٧٨	١٥٧٧٨	١٥٧٧٨	الاجمالي
٣٩,٤	٢٩١٢٠	١١٩٠٣	١٧٧١٧	٣٤,٣	١٧٢٩٤	٢٧٧٣	١٤٥٢١	١٤٥٢١	١٤٥٢١	١٤٥٢١	١٤٥٢١	حقوق وعلوم سياسية وادارية وعلوم
١٧,٣	١٢٩٢٦	١٢٠١	١٢٧٢٥	١٥,٢	٧٨٨٥	٢١٩٢	٥٤٩٣	٥٤٩٣	٥٤٩٣	٥٤٩٣	٥٤٩٣	حقوق وعلوم سياسية وادارية وعلوم تطبيقية وعلوم صحية
٤,١	٣١١٥	١٣٦٩	١٧٤٦	٢,٢	١٠٨٥	٢٥٧	٨٢٨	٨٢٨	٨٢٨	٨٢٨	٨٢٨	طب وصيدلة
٨,٧	٦٥٥٦	١٥٧٨	٤٩٧٨	٢,٤	١٢٢٥	٩٣	١١٢٢	١١٢٢	١١٢٢	١١٢٢	١١٢٢	هندسة وزراعة
١٠٠	٧٥٢٦٤	٣٦٨٦١	٣٨٤٠٣	١٠٠	٥٠٣٥٠	١٢٥٩٨	٢٧٧٥٢	٢٧٧٥٢	٢٧٧٥٢	٢٧٧٥٢	٢٧٧٥٢	مجموع

جدول رقم ٣٧ : توزيع الطلاب في الجامعات بحسب الاختصاصات الرئيسية والنسبة المئوية

مجموع	النسبة ٢٠٠٤			النسبة ٧٤-٧٣			النسبة %	الاجمالي
	مجموع	ذكور	إناث	مجموع	ذكور	إناث		
١٠٠	٦٨,٦	٣١,٤	٣٦,٦	١٠٠	٣١,٦	٦٨,٤	١٠٠	١٠٠
١٠٠	٤٠,٢	٥٩,٨	١٦	١٠٠	١٦	٨٤	١٠٠	١٠٠
١٠٠	٤٨	٥٢	٢٨,٥	١٠٠	٢٨,٥	٧١,٥	١٠٠	١٠٠
١٠٠	٤٣,٩	٥٦,١	٢٣,٧	١٠٠	٢٣,٧	٧٦,٣	١٠٠	١٠٠
١٠٠	٢٤,١	٧٥,٩	٧,٦	١٠٠	٧,٦	٩٢,٤	١٠٠	١٠٠
١٠٠	٤٩	٥١	٢٥	١٠٠	٢٥	٧٥	١٠٠	١٠٠

## ٢- الهيئة التعليمية

شكل عدد افراد الهيئة التعليمية والادارية ٤٢٥٦ استاذاً ١٩٨٢-١٩٨٣ وارتفع العدد الى ٧١٩٣ سنة ١٩٩٤-١٩٩٥ أي بزيادة ٢٩٣٧ استاذاً ونسبة ٦٩٪.

ويسجل في الجامعة اللبنانية تزايداً ملحوظاً للهيئة التعليمية ، التي زاد مجموعها من ١٨١١ استاذاً سنة ١٩٨-١٩٨٣ الى ٣٤٣٥ سنة ١٩٩٤-١٩٩٥ بحيث بلغت نسبة الزيادة ٨٩,٧٪. (الجدول رقم ٣٨)

وبصورة عامة ، فان الزيادة في عدد افراد الهيئة التعليمية قد طالت جميع الجامعات باستثناء الجامعة الاميركية ، حيث انها تجاوزت الضعف في بعضها ، كجامعة بيروت العربية ، سيدة اللويزة معهد الحكمة العالي للحقوق ، القديس بولس وجامعة البلمند .

يتبين ان نسبة الاناث من مجموع الهيئة التعليمية الجامعية لكنها ارتفعت قليلاً ما زالت تعتبر متدنية كما يظهر في ما يلي :

- سنة ١٩٨٢-١٩٨٣ : ٨٠,٩٪ ذكور و١٩,١٪ اناث .

- سن ١٩٩٤-١٩٩٥ : ٧٤,٧٪ ذكور و٢٥,٣٪ اناث .

## ٣- الجامعات

تطور عدد الجامعات في لبنان من ١١ جامعة كانت قائمة سنة ١٩٧٣-١٩٧٤ الى ١٨ جامعة في الثمانينات ثم الى ٢٠ جامعة سنة ١٩٩٤-١٩٩٥ .

وقد أقفلت جامعات بينما استحدثت اخرى خلال السنوات العشرين المنصرمة . وبعد ان كانت جامعة بيروت العربية تأتي في المرتبة الاولى بين الجامعات في عدد طلابها، قبل الاحداث اللبنانية وخلالها تجاوزتها الجامعة اللبنانية في التسعينات وبفرق بلغ ثلاثة اضعاف . ويعود توسع الجامعة اللبنانية الى استحداث فروع واختصاصات جديدة في بيروت والمناطق ، فيما يعود تقلص جامعة بيروت العربية الى تضائل توافد الطلاب العرب الى لبنان في التسعينات (الجدول رقم ٣٩)

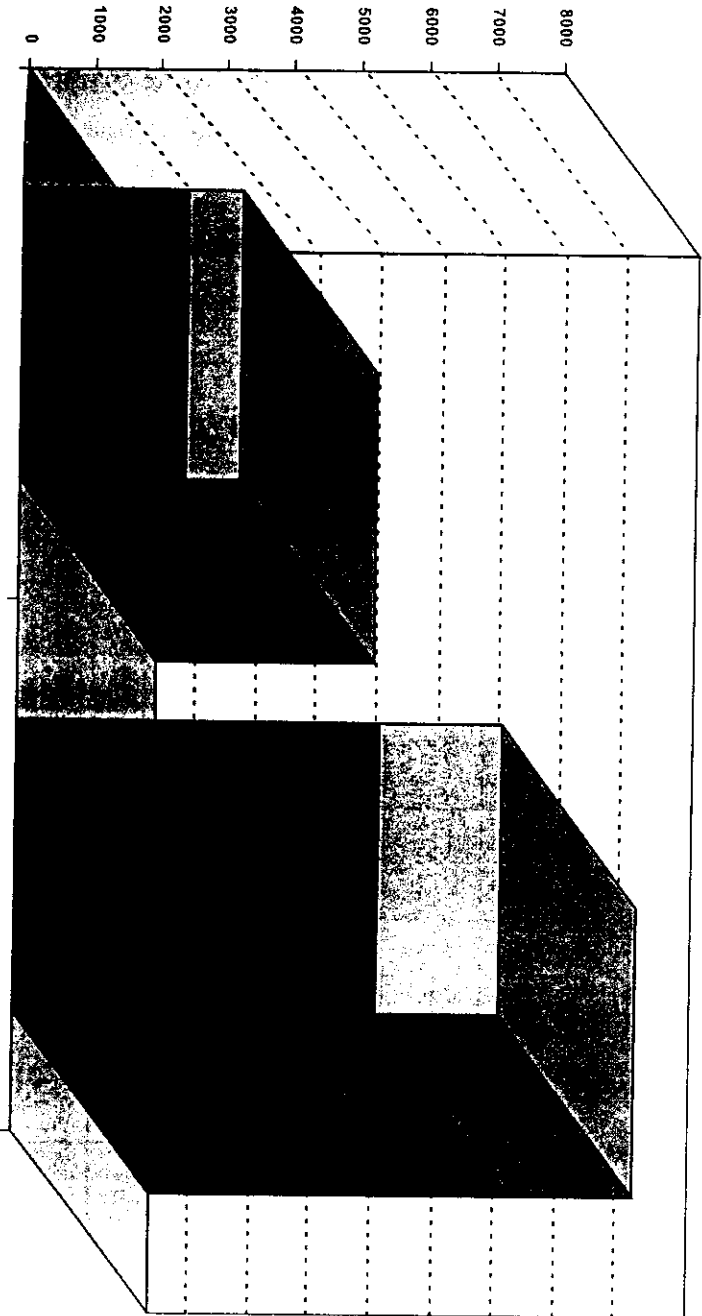




المجموع	٣٤٤١	٨١٥	٤٢٥٦	٥٣٧٠	١٨٢٣	٧١٩٣
صدام حسين	٥	٦	١١			
المقاصد العاني	٨	٥	١٣			
LOUVAIN	٦٥	١٦	٨١			
ALBA	٥٨	١٤	٧٢			
الدراسات الاسلامية				١٨		١٨
الجنان				٣٧	٩	٤٦
الشريعة الاسلامية				٢٥	١	٢٦
لاهوت الشرق الاقدم	٥	٢	٧	٧	١	٨
البيعتن	٨		٨	١٩٧	١٠٢	٢٩٩
التعريف العاني				١٠	١٧	٢٧
القدس بونس	٩		٩	٢٥		٢٥
تريست اسلامية				١٣	٢	١٥
الشرق الاوسط	١٥	١٦	٣١	١٣	٧	٢٠
الاسماء الازراعي	٤٥	٣	٤٨	٣٣	٢	٣٥
الحكمة	٢٦		٢٦	٥٤	٦	٦٠
الدعوة الاسلامية				٢٨		٢٨
النويزة	٢٠	١٠	٣٠	١٠٦	٥١	١٥٧
هيكازيان	٢٨	١٦	٤٤	٢٨	١٨	٤٦
بيروت الجامعية	٥٤	٦١	١١٥	١٠٤	٦١	١٦٥
الروح القدس	٣٦١	١٤	٣٧٥	٣٧٨	٩٢	٤٧٠
الاميرلية	٣٨١	١٥١	٥٣٢	٢٨٠	١٧٨	٤٥٨
القدس يوسف	٦٨٣	١٨١	٦٦٤	٤٤٠	٤٣٢	١٣٨٢
العربية	١٢٢	١٧	١٣٩	١٤٥	١٣٥	٤٧٣
تسليبية	١٥٠	٣٠	١٨١	٢٧٢	٧٠٩	٣٤٣٥
المجموع	٣٤٤١	٨١٥	٤٢٥٦	٥٣٧٠	١٨٢٣	٧١٩٣
	١٥٠٠	١٨٠٠	١٨٠٠	١٨٠٠	١٨٠٠	١٨٠٠

جدول رقم ٣٨ : توزيع الاساتذة بحسب الجنس والجامعات خلال سنتين در استينين

توزيع اساتذة الجامعة بحسب الجنس وتبعاً لسنتين در استينين



73-74

94-95

ذكر □ انثى ■

يبين الجدول رقم ٣٩ ان نسبة طلاب الجامعة اللبنانية من مجموع طلاب الجامعات في لبنان تبلغ ٥٢,٦% في سنة ١٩٩٤-١٩٩٥. ثم ان ظاهرة التزايد في عدد الطلاب نلاحظها في جميع الجامعات ، باستثناء جامعة بيروت العربية وجامعة هايكازيان كما تسجل زيادة ١٠٠% لدى الجامعات التالية : الجامعة اللبنانية ، جامعة القديس يوسف ، جامعة الروح القدس ، كلية بيروت الجامعية، جامعة سيدة اللويزة ، معهد الحكمة العالي للحقوق ، جامعة الامام الاوزاعي الاسلامية ، جامعة البلمند .

والجدير ذكره ان في لبنان اليوم ١٠ جامعات من اصل ٢٠ لا يتجاوز عدد طلابها ٣٠٠ وهي توفر باكثريتها الاختصاصات الدينية .

جدول رقم ٣٩ : توزع الطلاب بحسب الجامعات خلال السنوات المعتمدة بالنسبة السنوية

المجموع	٩٨,٧	٩٧,٨	٩٨,١	٩٧,٨	٩٧,٨	٩٧,٨	٩٧,٨	٩٧,٨	٩٧,٨
البلمند	١,٦	١,٥	٠,١	٠,١	٠,١	٠,١	٠,١	٠,١	٠,١
الحكمة	١,٩	٠,٩	٠,٣	٠,٣	٠,٣	٠,٣	٠,٣	٠,٣	٠,٣
اللويزة	٢,٣	٢,٣	٠,٥	٠,٦	٠,٦	٠,٦	٠,٦	٠,٦	٠,٦
بيروت الجامعية	٠,٧	٠,٥	٢,٥	٢,٦	٢,٦	٢,٦	٢,٦	٢,٦	٢,٦
الروح القدس	٠,٧	٣,٢	٣,٩	٣,٢	٣,٢	٣,٢	٣,٢	٣,٢	٣,٢
الاميركية	٩,٣	٦,١	٩,٨	٩,٧	٩,٧	٩,٧	٩,٧	٩,٧	٩,٧
القديس يوسف	٥,٩	٧,٤	٧,١	٧,٧	٧,٧	٧,٧	٧,٧	٧,٧	٧,٧
العربية	٤٩,٤	٢٠,٦	٣٩,٧	٣٥,٤	٣٥,٤	٣٥,٤	٣٥,٤	٣٥,٤	٣٥,٤
البنيدية	٣٩,٤	٤٨,٨	٣٧,٣	٤١,٣	٤١,٣	٤١,٣	٤١,٣	٤١,٣	٤١,٣
النسبة	%٧٤-٧٣	%٤٤-٤٣	%٥٣-٥٢	%٥٢-٥١	%٥٢-٥١	%٥٢-٥١	%٥٢-٥١	%٥٢-٥١	%٥٢-٥١

في النهاية ، نستخلص الاستنتاجات التالية :

- في التعليم العام .
- الانتساب الى المدرسة
- ان اكثرية الاولاد ينتسبون الى المدرسة في بداية المرحلة الابتدائية ، لا سيما في المدارس الرسمية .
- القطاع الرسمي
- تشكل مدارسه نسبة ٥١,٣% من مدارس لبنان ومعلموه ٤٣,٣% وتلامذته ٣٠% مما ادى الى تدني المتوسطات التالية : عدد التلامذة للمعلم ، عدد التلامذة في المدرسة وعدد التلامذة في الشعبة .
- اللغات الاجنبية
- ان الاقبال على اللغة الانكليزية - كلغة اجنبية اولى في المدرسة يسجل ارتفاعاً مطرداً مقارنة مع اللغة الفرنسية .
- جنس التلامذة
- ان متغير الجنس لا يسجل فوارق مهمة في انواع التعليم كافة.
- 1- في التعليم المهني والتقني
- 1- ان مدارس التعليم الرسمي تشكل ١٠,٩% من المدارس المهنية في لبنان و معلموه ٢٩,٣% وتلامذته ٢١,٨%
- 2- ان الاكثرية الساحقة من التلامذة المهنيين تنحصر في المرحلة الثانوية حيث يتم في نهايتها الحصول على شهادة رسمية ثانوية .
- 2- كما يقبل على الافادات الخاصة ما يناهز نصف عدد تلامذة المدارس الخاصة المهنية .
- 4- ان نسبة تلامذة التعليم المهني والتقني تبلغ ٨,٣% من مجموع تلامذة التعليم العام والتعليم المهني.

اخيراً ، يظهر هذا العرض الكمي للواقع التعليمي و تطوره على مدى عشرين سنة ان الوضع الراهن يقتضي اعتماد التخطيط التربوي الهادف الذي يساهم في إزالة هذه الإختلالات القائمة.

## الملاحق ( جداول )

جدول رقم ٤٠ : توزيع المدارس بحسب كل قطاع تعليمي والمناطق الجغرافية خلال السنوات المعتمدة بالنسبة المئوية

السنة الدراسية	القطاع التعليمي						
	القطاع الجغرافية	بيروت	ضواحي بيروت	جبل لبنان	الشمال	البقاع	الجنوب
%٧٤-٧٣	مجموع	١٠,٦	٣٧,٥	٢١,٨	٢١,٨	١٥,٨	١٥,٨
	خاص مدفوع	٢٣,٥	٥٢,٨	٩,٣	٧,٣	٧,١	٧,١
	خاص مجاني	١١,١	٤٥,٢	١٩,٨	١٤,٦	٩,٣	٩,٣
	رسمي	٤,٤	٢٦,٣	٢٨,٧	١٧,٤	٢٣,٢	٢٣,٢
%٧٨-٧٧	مجموع	١٠,٦	١٧,١	١٨,٧	١٧,٢	١٦,٨	١٦,٨
	خاص مدفوع	٢٢,٩	٣٢,٩	١٨,١	١٨,١	٨,٩	٨,٩
	خاص مجاني	١٠,٦	٢٥,٦	١٨,٦	١٧,٥	١٨,٢	٩,٥
	رسمي	٥	٧,٤	١٨,٩	١٧,٤	١٧,٤	٢٢,٨
%٨٢-٨١	مجموع	١٠,٦	١٧,٩	١٧,٢	١٧,٢	١٦,١	١٧,١
	خاص مدفوع	٢١,٨	٣٤,٥	١٦,٣	١٦,٣	٩,١	١٠,٤
	خاص مجاني	٩,١	٢٤,٨	١٧,٥	١٦,٥	١٦	١٢,٢
	رسمي	٥,٩	٧,٩	١٧,٤	١٧,٤	٢٨,٥	٢١,٨
%٧٨-٧٧	مجموع	١٠,٨	٢٥,٧	١٤,٩	١٧,٢	١٩,٩	١١,٥
	خاص مدفوع	٢١,٤	٣٥,٥	١١,٣	١٢,٣	٩,٣	١٠,٢
	خاص مجاني	١٠,٨	٢٥,٧	١٤,٩	١٧,٢	١٩,٩	١١,٥
	رسمي	٦,١	٧,٩	١٥,٤	٣١,١	١٨,٥	٢١
%٩١-٩٠	مجموع	١٠,٣	١٧	١٢,٨	١٢,٨	١٨,١	١٧,٩
	خاص مدفوع	١٨,٦	٣٠,٨	١٠,٩	١٤,٨	١٣	١١,٩
	خاص مجاني	٨,٣	٢٠,٤	١٢,٣	١٩,٦	٢٣,٦	١٥,٨
	رسمي	٥,٨	٧,٦	١٤,١	٣٠,٩	١٩,٥	٢٢,١
%١٠٥-١٠٤	مجموع	٩,٧	١٦,٧	١٣,٣	١٣,٣	٢٤,٥	١٧,٩
	خاص مدفوع	١٧,١	٣٠,١	١١,٦	١١,٦	١٥,٣	١١,٨
	خاص مجاني	٧,٨	١٩,٢	١٢,٥	١٢,٥	١٩,٨	١٧,٩
	رسمي	٥,٣	٧,٢	١٤,٦	١٤,٦	٣١,٨	٢٢,١
%١٠٥-١٠٥	مجموع	٩,٧	١٦,٧	١٣,٣	١٣,٣	٢٤,٥	١٧,٩
	خاص مدفوع	١٧,١	٣٠,١	١١,٦	١١,٦	١٥,٣	١١,٨
	خاص مجاني	٧,٨	١٩,٢	١٢,٥	١٢,٥	١٩,٨	١٧,٩
	رسمي	٥,٣	٧,٢	١٤,٦	١٤,٦	٣١,٨	٢٢,١



جدول رقم ٤٣ : توزيع المدارس في القطاع الخاص المجاني بحسب المراحل التعليمية والمناطق الجغرافية خلال السنوات المعتمدة

المرحلة المنطقة الجغرافية	٧٤-٧٣		٨١-٨٠		٨٨-٨٧		٩٣-٩٢		٩٤-٩٣	
	مجموع	ابتدائية	مجموع	ابتدائية	مجموع	ابتدائية	مجموع	ابتدائية	مجموع	ابتدائية
بيروت	٨٠	٨٠	٤٣	٤٤	٤٤	٣١	٣١	٣١	٣١	٢٩
ضواحي بيروت			١١٨	١٠٥	١٠٥	٧٦	٧٦	٧٦	٧٦	٧١
جبل لبنان			٨٣	٦١	٦١	٧٣	٤٦	٤٦	٤٦	٤٦
الشمال			٧٦	٧٠	٧٠	٧٣	٧٣	٧٣	٧٣	٧٣
البقاع			٩٧	٨١	٨١	٨٨	٨٨	٨٨	٨٤	٨٤
الجنوب			٥٨	٤٧	٤٧	٥٩	٥٩	٦٦	٦٦	٦٦
المجموع	٧٢٣	٧٢٣	٤٧٥	٤٠٨	٤٠٨	٤٧٥	٤٧٥	٤٧٥	٤٧٥	٤٧٥

جدول رقم ٤٤ : توزيع المدارس الخاصة غير المجانية بحسب المراحل التعليمية والمناطق الجغرافية خلال السنوات المعتمدة

المرحلة المنطقة الجغرافية	٧٤-٧٣		٨١-٨٠		٨٨-٨٧		٩٣-٩٢		٩٤-٩٣	
	مجموع	ابتدائية	مجموع	ابتدائية	مجموع	ابتدائية	مجموع	ابتدائية	مجموع	ابتدائية
بيروت	٥٥	٤٦	٧٨	١٤٣	٦٦	٣١	٦٦	٤٦	٦٦	٦١
ضواحي بيروت			١٢٢	٢٢٢	٢١	٩٠	٢٢٢	٢٢٢	٢٢٢	٢٥١
جبل لبنان			٣٥١	١٠٧	٣٣	٣٣	١٨	٨٦	٤٦	٤٧
الشمال			٨١	٧٥	٧٨	٨١	٨٨	١١٦	٤٦	٧٢٨
البقاع			١٦	٥١	٥١	٨١	٧٨	١١٦	٤٦	١١٧
الجنوب			٤١	٣٤	٣٤	٧٨	٧٨	١١٦	٤٦	٩٨
المجموع	٣٤١	٣٤١	٤٧٥	٤٠٨	٤٠٨	٤٧٥	٤٧٥	٤٧٥	٤٧٥	٤٧٥

جدول رقم ٤٥ : توزيع التلاميذ على الشعب بحسب القطاعات الطبيعية والمناطق الجغرافية خلال السنوات المتعددة

السنة الدراسية	القطاع الطبيعي		القطاع الجغرافية		القطاع الإداري		مجموع
	القطاع الطبيعي	القطاع الجغرافية	القطاع الإداري	القطاع الجغرافية	القطاع الإداري	مجموع	
١٩٥٤-٥٥	٢٥,٧	٢٦,١	٢١,١	٢٤	٢٣,٥	٢٣,٦	٢٤,٢
١٩٥٥-٥٦	٢٥,٨	٢٦,٥	٢٦,٤	٢٨,٧	٢٧,٣	٢٥,٥	٢٦,٧
١٩٥٦-٥٧	٢٩,٤	٢٩,١	٢٦,٥	٣٠,٧	٢٩,٩	٢٨,٤	٢٩,٢
١٩٥٧-٥٨	٢٣,٥	٢٢,٢	١٤,٧	١٩,١	١٧,٨	٢١,١	١٩,٢
١٩٥٨-٥٩	٢٦,٦	٢٤	٢١,٤	٢٣,٨	٢٣,٩	٢٣,٦	٢٣,٩
١٩٥٩-٦٠	٢٦,٦	٢٣,٤	٢٧,٦	٢٩,١	٢٧,٢	٢٦,٧	٢٦
١٩٦٠-٦١	٣٢,٤	٣٠,٨	٢٧,٤	٣٠,٥	٣١	٣٠,١	٣٠,٤
١٩٦١-٦٢	٢٣,٦	٢٢,١	١٤,٨	١٨,٩	١٨,٥	٢٠,٢	١٩,١
١٩٦٢-٦٣	٢٧	٢٨,٨	٢١,٩	٢٥,٥	٢٥,٨	٢٥,٣	٢٦
١٩٦٣-٦٤	٢٦,٩	٢٩,٧	٢٨,٤	٣١,٢	٣٢,٤	٣٠,٤	٢٩,٤
١٩٦٤-٦٥	٣١	٣١,٦	٣٠,١	٣٣,٤	٣٤,٧	٣٢,٧	٣٢,٥
١٩٦٥-٦٦	٢٥	٢٢,٢	١٥,٦	٢١	١٩,١	٢١,٤	٢٠,٣
١٩٦٦-٦٧	٢٧,١	٢٨,٨	٢٢,١	٢٣,٧	٢٥,٣	٢٤,٨	٢٥,٦
١٩٦٧-٦٨	٢٦,٦	٢٩,١	٢٦,٣	٣٠,٧	٣٠,٩	٢٧,٩	٢٨,٤
١٩٦٨-٦٩	٢١,٩	٣١,٤	٢٨,٥	٣٢,٥	٣٣,٧	٣٣,٧	٣١,٩
١٩٦٩-٧٠	٢٥,٩	٢٥	١٧,٥	١٩,٩	٢٠,٥	٢٢,١	٢١
١٩٧٠-٧١	٣٠,٢	٣١,٧	٢٢,٥	٢٥,٤	٢٧,٧	٢٨,٢	٢٧,٨
١٩٧١-٧٢	٢٨,٢	٣٠,٣	٢٤,٤	٣١,٦	٣١,٦	٣١,٣	٢٩,٢
١٩٧٢-٧٣	٣٣	٣٣,٩	٢٧,٩	٣١,٥	٣٣,٥	٣١,٥	٣٢,٢
١٩٧٣-٧٤	٣٢,٨	٣٢,٥	١٩,٨	٢٢,٩	٢٤,٤	٢٦,٨	٢٥,٢
١٩٧٤-٧٥	٢٤,٣		٢٩,٦	٢٤	٢٤,٩	٢٥,٧	٢٦,٥
١٩٧٥-٧٦	٢٢		٣٦,٢	٢٥,٩	٣٠,٢	٢٦,٢	٢٩
١٩٧٦-٧٧	٢٧,١		٢٩	٢٤,٢	٢٧,٨	٢٧,٨	٢٧,٦
١٩٧٧-٧٨	٢٩,٧		٢٣,١	٢٣,٤	٢٢	٢٥,٢	٢٤
المجموع							
بيروت							
ضواحي بيروت							
جبل لبنان							
الشمال							
القطاع							
الجنوب							
المجموع							

## الجمهورية اللبنانية

مكتب وزير الدولة لشؤون التنمية الإدارية  
مركزه شامبيع ودراسات القطاع العام