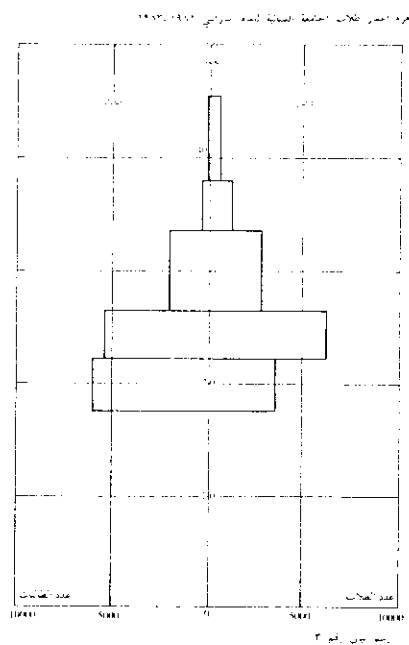




الجامعة اللبنانية

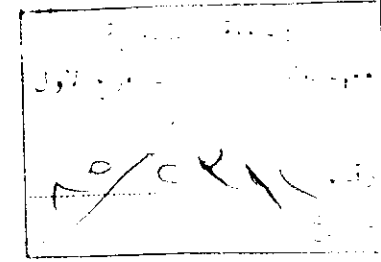
إحصاءات الطلاب

١٩٨٢ - ١٩٨٣



دراسة تحليلية

إعداد
دائرة الإحصاء
إشراف د. أنيس أبي فخر



المحتويات

- ١ - مقدمة
- ٢ - توزيع الطلاب على مختلف الكليات والفروع
- ٣ - توزيع الطلاب حسب الجنس
- ٤ - توزيع الطلاب حسب العمر
- ٥ - توزيع الطلاب حسب الجنسية
- ٦ - توزيع الطلاب حسب الحالة الزوجية
- ٧ - توزيع الطلاب حسب مكان إقامة الأهل ومكان تسجيل الهوية
- ٨ - توزيع الطلاب حسب طريقة السكن
- ٩ - توزيع الطلاب حسب لغة التدريس الرئيسية
- ١٠ - توزيع الطلاب حسب السنة المنهجية
- ١١ - توزيع الطلاب حسب سنة التسجيل لأول مرة
- ١٢ - توزيع الطلاب حسب الشهادة المستهدفة
- ١٣ - توزيع الطلاب حسب المنح
- ١٤ - توزيع الطلاب حسب التفرغ
- ١٥ - توزيع الطلاب حسب الاختصاص

مقدمة

تعتبر الإحصاءات أحد أهم العناصر الفاعلة في تطوير المجتمعات الحديثة، يستند إليها المسؤولون في إتخاذ القرارات، أو لوضع تصوراتهم وخططهم المستقبلية.

وعندما قررت الجامعة اللبنانية إجراء دراسة تحليلية لإحصاءات الطلاب فيها، والتي تضعها بين أيديكم اليوم، أرادت أن تكون هذه الدراسة وثيقة للمستقبل تعرف بواقع معين، خلال فترة زمنية محددة (السنة الدراسية ١٩٨٢ - ١٩٨٣). ولم تهدف منها إلى أية غاية أخرى سوى البحث العلمي المجرد، وهي حتماً لن تكون الأخيرة.

أجرى الدراسة الدكتور أنيس أبي فرح، استاذ مادة الإحصاء والمعلوماتية في كلية العلوم، وهو تبرع بها رغم الجهد المضي والوقت الطويل الذي استلزمته، فله الشكر والتقدير.

والشكر موجّه أيضاً إلى من عمل من دائرة الإحصاء في الإدارة المركزية للجامعة، وإلى الموظفين الذين استدعتهم الإدارة من الفروع للمساعدة في جمع الإستمارات وفرزها وتبويبها. فهم تعاونوا باخلاص وجدية مع الدكتور أبي فرح في انجاز هذا العمل القيم.

رئيس الجامعة اللبنانية

جورج طعمه

دراسة تحليلية لإحصاءات الطلاب في الجامعة اللبنانية لعام ٨٢ - ٨٣

أجرت الجامعة اللبنانية احصاء للطلاب المسجلين في كل وحداتها عام ٨٢ - ٨٣. وذلك بأن عبأ الطالب لدى التسجيل استمارة تتضمن معلومات عن أوضاعه الشخصية والعائلية والسكنية وكذلك عن أوضاعه الدراسية. وقامت في وجه هذا المشروع عقبات عدة تعود إلى الأوضاع الأمنية السائدة وتأثيرها على حسن سير التنفيذ. وعقبات أخرى تعود إلى تلكؤ بعض المسؤولين عن جمع المعلومات الإحصائية مما عاد ضرراً على شمولية الإحصاء وأحياناً أيضاً على نوعية المعلومات. في كلية التربية مثلاً لم يرد إحصاء الطلاب لعام ٨٢ - ٨٣. وتبين فيما بعد وبعد فوات الأوان أن هناك حوالي ٤٠٠ طالباً مسجلين في الكلية ولم تعبأ لهم استمارات مما حال دون ورود طلاب كلية التربية في أغلب بنود الدراسة.

٢ - الطلاب المسجلون عام ٨٢ - ٨٣ في الجامعة اللبنانية

٢ - ١ توزع الطلاب المسجلين عام ٨٢ - ٨٣ على الكليات والفروع

ضمت الجامعة اللبنانية ٢٦٧٩٧ طالباً عام ١٩٨٢ - ١٩٨٣ بما فيهم طلاب كلية التربية توزعوا على الكليات والفروع كما هو مفصل في الجدول رقم ١:

اسم الكلية	الفرع الأول	الفرع الثاني	الفرع الثالث	الفرع الرابع	الفرع الخامس	المجموع
كلية الآداب	١٤٠٧	٧٤	١٤٢٦	١٢٣٦	١٢٣٦	٥٣٠٥
كلية الصحة العامة	٧	٧٤	١٢٣٦	١٢٣٦	١٢٣٦	٥٣٠٥
كلية العلوم	١٤٢٩	١٣٣١	١٤٢٦	١٢٣٦	١٢٣٦	٥٣٠٥
كلية الحقوق	١٨٠٨	٨٤٤	١٢٣٦	١٢٣٦	١٢٣٦	٥٣٠٥
كلية العلوم الاجتماعية	٤٤٦	٤٢٠	١٢٣٦	١٢٣٦	١٢٣٦	٥٣٠٥
كلية الفنون الجميلة	٣٤٠	٣٠١	١٢٣٦	١٢٣٦	١٢٣٦	٥٣٠٥
كلية إدارة الأعمال	٤٣٦	٣٠١	١٢٣٦	١٢٣٦	١٢٣٦	٥٣٠٥
كلية الإعلام والتوثيق	٩٤	٣٠٦	١٢٣٦	١٢٣٦	١٢٣٦	٥٣٠٥
كلية الهندسة	٤٩	١٦	١٢٣٦	١٢٣٦	١٢٣٦	٥٣٠٥
المجموع	٦٠١٦	٥٣٥٥	١١٣٧١	١٣٧٦	١٣٧٦	١١٥٩٣
كلية التربية	٢٢٢	١٦٨	١٣٧٦	١٣٧٦	١٣٧٦	٥٣٠٥
المجموع	١١٥٩٣	٧٧٢٢	١٣٧٦	١٣٧٦	١٣٧٦	٥٣٠٥
الفرع الأول	٢٦٦٣	٢٢٥٦	٢٦٦٣	٢٦٦٣	٢٦٦٣	١١٥٩٣
الفرع الثاني	١٠٩٧	٨١٥	١٠٩٧	١٠٩٧	١٠٩٧	٥٣٠٥
الفرع الثالث	١١٠٠	١١٠٠	١١٠٠	١١٠٠	١١٠٠	٥٣٠٥
الفرع الرابع	١١٠٠	١١٠٠	١١٠٠	١١٠٠	١١٠٠	٥٣٠٥
الفرع الخامس	١١٠٠	١١٠٠	١١٠٠	١١٠٠	١١٠٠	٥٣٠٥
المجموع	١١٠٠	١١٠٠	١١٠٠	١١٠٠	١١٠٠	٥٣٠٥

وتسجل في كلية الآداب ٣٠,٦٪ من الطلاب وتسجل ٢٦,٤٪ من الطلاب في كلية الحقوق ١٩,٩٪ تسجلوا في كلية العلوم و٨,٠٪ في معهد العلوم الاجتماعية ويكون الطلاب قد اتجهوا بأكثرتهم الساحقة إلى هذه الكليات أي بنسبة ٨٤,٨٪ واتجه الطلاب الآخرون نحو الكليات الأخرى ذات الطابع التطبيقي.

٢- توزيع الطلاب المسجلين عام ٨٢-٨٣ حسب الفروع

غير أننا لو درسنا هذه الاتجاهات حسب الفروع لتبدلت الصورة قليلاً كما يظهر في الجدول التالي:

الجدول رقم ٢: توزيع طلاب الفروع حسب الكليات بالنسب المئوية

اسم الكلية	الفرع الأول	الفرع الثاني	الفرع الثالث	الفرع الرابع	الفرع الخامس	المجموع
كلية الآداب	٣١,٦	١٤,١	٣٤,٥	٤٨,٤	٥٩,٨	٣٠,٦
كلية الصحة العامة	٠,٧					٠,٣
كلية العلوم	٢١,٢	٣٠,٦	١٥,٦			١٩,٩
كلية الحقوق	٢٢,٨	٢٨,٩	٢٤,٦	٣٨,٦	٢٧,٧	٢٦,٤
معهد العلوم الاجتماعية	٧,٥	٣,٨	١٤,٣	١٣,٠	١٢,٥	٨,٠
معهد الفنون الجميلة	٤,٧	٦,٦	٥,٨			٤,٦
كلية إدارة الأعمال*	٦,٤	٧,٩				٥,٠
كلية الإعلام والتوثيق	٢,٦	٣,٦				٢,٢
كلية الهندسة	٠,٦	٢,١	٥,٢			١,٥
كلية التربية	١,٩	٢,٤				١,٥
المجموع	١٠٠,٠	١٠٠,٠	١٠٠,٠	١٠٠,٠	١٠٠,٠	١٠٠,٠

(* كلية العلوم الاقتصادية وإدارة الأعمال)

٢ - ٣ مقارنة بين عدد المسجلين في الفروع الأولى وعدد المسجلين في الفروع الثانية:

يظهر بجلاء أن توزع الطلاب على الكليات يختلف من فرع لآخر اختلافاً كبيراً. فلو قارنا فروع الكليات الأولى، بفروعها الثانية، لوجدنا أن طلاب الفروع الأولى يتجهون أولاً نحو كلية الآداب ثم نحو كلية الحقوق فكلية العلوم فمعهد العلوم الاجتماعية. بينما يتجه طلاب الفروع الثانية أولاً نحو كلية العلوم ثم نحو كلية الحقوق فكلية الآداب والملفت هو الاختلاف الجذري بنسب الطلاب المسجلين في هذه الكليات فبينما تستقطب كلية الآداب الفرع الأول ٣٦٦٣ طالباً بنسبة ٣١,٦٪ من مجموع طلاب الفروع الأولى لم يتسجل في كلية الآداب الفرع الثاني سوى ١٠٩٧ طالباً بنسبة ١٤,١٪ من مجموع طلاب الفروع الثانية: ومن جهة ثانية فقد تسجل في كلية العلوم الفرع الأول ٢٤٦٠ طالباً بنسبة ٢١,٢٪ من طلاب الفروع الأولى بينما تسجل في كلية العلوم الفرع الثاني ٢٣٨٧ طالباً بنسبة ٣٠,٦٪ من طلاب الفروع الثانية. والأمر في كلية الحقوق مشابه لما هو في كلية العلوم. وفي معهد العلوم الاجتماعية يشبه توزع الطلاب توزعهم في كلية الآداب. وأما في الكليات الأخرى وذات الطابع التطبيقي فتفوق نسب المسجلين في الفروع الثانية نسبهم في الفروع الأولى.

ويمكننا أن نلخص بأن طلاب الفروع الأولى مشدودون في الغالب نحو العلوم الإنسانية قياساً على طلاب الفروع الثانية الذين يتجهون على العموم نحو الفروع العلمية أو الحقوق أو نحو الكليات التطبيقية.

٢ - ٤ مقارنة إعداد الطلاب المسجلين في فروع الشمال والجنوب والبقاع:

يمكن القول بأنه وإن تكن هذه المحافظات لا تضم فروعاً لكل الكليات، فإن توزع الطلاب المسجلين فيها هو أقرب لتوزعه في الفروع الأولى منه إلى الفروع

الثانية ويشند هذا الاتجاه كثيراً بالنسبة لفروع الجنوب حيث يبلغ عدد المسجلين في كلية الآداب ٥٩,٨٪ من مجموع طلاب فروع الجنوب بينما يبلغ في البقاع ٤٨,٤٪.

ويمكننا إعطاء فكرة واضحة عن توجهات الطلاب في كل المحافظات لودرسنا توزعهم على الكليات التي لها ٥ فروع كما يظهر في الجدول التالي:

جدول رقم ٣

اسم الكلية	الفرع الأول	الفرع الثاني	الفرع الثالث	الفرع الرابع	الفرع الخامس	المجموع
كلية الآداب	٣٦٦٣	١٠٩٧	١١٠٠	٩٠٢	١٤٢٦	٨١٨٨
كلية الحقوق	٢٦٥٢	٢٢٤٧	٧٨٥	٧١٩	٦٦١	٧٠٦٤
معهد العلوم الاجتماعية	٨٦٦	٢٩٢	٤٥٦	٢٤٣	٢٩٧	٢١٥٤
المجموع	٧١٨١	٣٦٣٦	٢٣٤١	١٨٦٤	٢٣٨٤	١٧٤٠٦

وإذا حسبنا النسب المئوية في فروع كل محافظة نحصل على الجدول التالي:

جدول رقم ٤

اسم الكلية	الفرع الأول	الفرع الثاني	الفرع الثالث	الفرع الرابع	الفرع الخامس	المجموع
كلية الآداب	٥١,٠	٣٠,٢	٤٧,٠	٤٨,٤	٥٩,٨	٤٧,٠
كلية الحقوق	٣٦,٩	٦١,٨	٣٣,٥	٣٨,٦	٢٧,٧	٤٠,٦
معهد العلوم الاجتماعية	١٢,١	٨,٠	١٩,٥	١٣,٠	١٢,٥	١٢,٤
المجموع	١٠٠,٠	١٠٠,٠	١٠٠,٠	١٠٠,٠	١٠٠,٠	١٠٠,٠

٢ - ٥ توزع طلاب الجامعة على الفروع:

لقد توزع الطلاب على الفروع حسب النسب التالية:

الفروع الأولى	الفروع الثانية	الفروع الثالثة	الفروع الرابعة	الفروع الخامسة
%٤٣,٢	%٢٩,٠	%١١,٩	%٧,٠	%٨,٩

أي أن الفروع الأولى والثانية ضمت ٧٢,٢٪ من مجموع الطلاب. لأن طلاباً من سائر المناطق تسجلوا في الفروع الأولى والثانية كما سيظهر معنا فيما بعد، بينما لم يتسجل في الفروع الأخرى إلا طلاباً ينتمون إلى مناطق تلك الفروع. وهذا أمر طبيعي فالفروع الأولى والثانية تقوم في العاصمة. وتضم العاصمة سكاناً كثيرين وفدوا إليها من سائر مناطق لبنان. وبسبب عدم وجود فروع في المحافظات لكل كليات الجامعة.

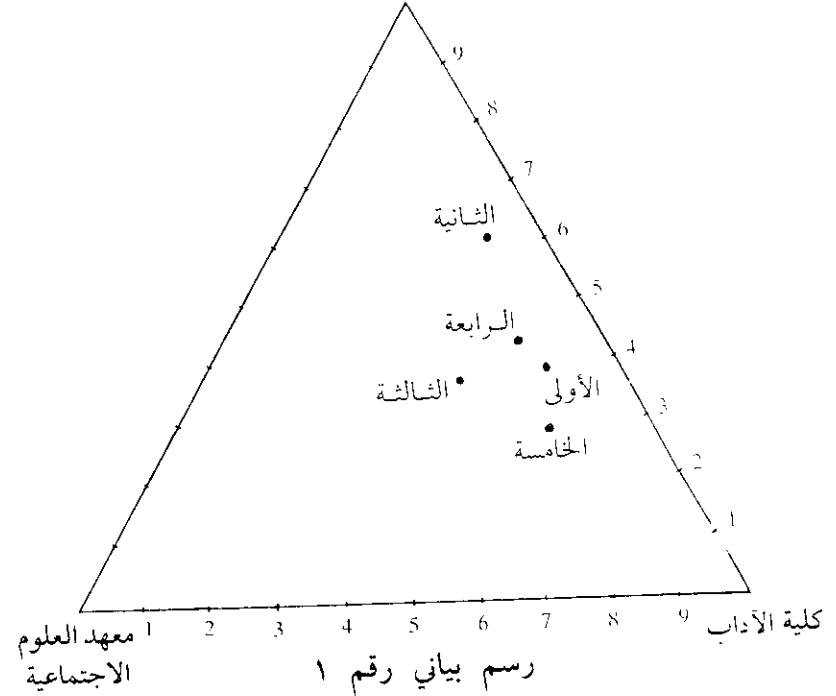
ويبقى سؤال. كيف كان توزع الطلاب على فروع الكليات كل منها على

حده. يظهر ذلك في الجدول التالي:

جدول رقم ٥

المجموع	الفرع الخامس	الفرع الرابع	الفرع الثالث	الفرع الثاني	الفرع الأول	
%١٠٠,٠	%١٧,٤	%١١,٠	%١٣,٤	%١٣,٤	%٤٤,٨	كلية الآداب
%١٠٠,٠					%١٠٠,٠	كلية الصحة العامة
%١٠٠,٠			%٩,٣	%٤٤,٧	%٤٦,٠	كلية العلوم
%١٠٠,٠	%٩,٤	%١٠,٢	%١١,١	%٣١,٨	%٣٧,٥	كلية الحقوق
%١٠٠,٠	%١٣,٨	%١١,٣	%٢١,١	%١٣,٦	%٤٠,٢	معهد العلوم الاجتماعية
%١٠٠,٠			%١٥,١	%٤١,٣	%٤٣,٦	معهد الفنون الجميلة
%١٠٠,٠				%٥٥,٤	%٥٤,٦	كلية إدارة الأعمال
%١٠٠,٠				%٤٨,١	%٥١,٩	كلية الاعلام والتوثيق
%١٠٠,٠			%٤٢,٥	%٤١,٠	%١٦,٥	كلية الهندسة
%١٠٠,٠				%٤٨,٧	%٥١,٣	كلية التربية
%١٠٠,٠	%٨,٩	%٧	%١١,٩	%٢٩,٠	%٤٣,٢	المجموع

كلية الحقوق



يظهر الرسم البياني رقم ١ فروع الجامعة اللبنانية في المحافظات ممثلة بنقاط داخل مثلث متساوي الأضلاع وتمثل زوايا المثلث الكليات الثلاث. وقد أخذت احداثيات النقاط من جدول النسب المئوية أعلاه. ويظهر التناقض جلياً بين الفروع الثانية^(١) وفروع الجنوب^(٢) ففروع الجنوب أقرب إلى كلية الآداب منها إلى كلية الحقوق أو معهد العلوم الاجتماعية بينما الفروع الثانية أقرب إلى كلية الحقوق منها إلى كلية الآداب أو معهد العلوم الاجتماعية. وتحتل سائر المحافظات مكاناً وسطاً بين فروع الجنوب والفروع الثانية. كل الفروع أقرب من كليتي الحقوق والآداب منها إلى معهد العلوم الاجتماعية وإن تكن فروع الشمال هي أقرب الفروع من معهد العلوم الاجتماعية.

(١) تقوم فروع الأولى في بيروت الغربية وتقوم الفروع الثانية في بيروت الشرقية

(٢) الفروع الثالثة قائمة في طرابلس الشمال. والفروع الرابعة قائمة في زحلة البقاع أما الفروع الخامسة فقائمة في صيد الجنوب.

٣- توزيع طلاب الجامعة اللبنانية حسب الجنس *

كان توزيع الطلاب حسب الجنس على الشكل التالي:

جدول رقم ٦

المجموع	إناث	ذكور	
٢٦٤٠٧	١٢٨٦١	١٣٥٤٦	عدد
١٠٠,٠	%٤٨,٧	%٥١,٣	%

أي أن أكثرية الطلاب هي من الذكور. وما يجدر ذكره أن نسبة ٥١,٣% للذكور هي تقريباً نفس نسبة ولادات الذكور. لكن بما أن نسبة وفيات الأطفال الذكور تفوق نسبة وفيات الأطفال الإناث بحيث تصبح نسبة الذكور مساوية لنسبة الإناث في سن الـ ٢٠ سنة وبما أن العمر السائد للطلاب هو ٢١ سنة. فيمكن القول بأن تدفق الطلاب إلى الجامعة يختلف قليلاً من حيث الجنس عن توزيعهم في المجتمع إذ يقل عند الإناث عن نسبتهم الطبيعية في المجتمع بـ ١,٣%. وهذه النسبة ضئيلة ولا يعتد بها. مما يظهر اندفاع اللبنانيين نحو التعلم العالي وخرق الحواجز التي كانت قائمة دون وصول الإناث إلى مراتب علمية عموماً، وإلى الجامعة خاصة.

١-٣ توزيع طلاب الجامعة اللبنانية للعام الدراسي (٨٢-٨٣) حسب المحافظات والجنس *

يظهر توزيعهم في الجدول رقم ٧:

* ما عدا طلاب كلية التربية

جدول رقم ٧

المجموع	الفروع الخمسة	الفروع الرابعة	الفروع الثالثة	الفروع الثانية	الفروع الأولى	
١٣٥٤٦	١١١٠	١٠٠٦	١٥٣٨	٣٨٧٦	٦٠١٦	ذكور
١٢٨٦١	١٢٧٤	٨٥٨	١٦٥٦	٣٧١٨	٥٣٥٥	إناث
٢٦٤٠٧	٢٣٨٤	١٨٦٤	٣١٩٤	٧٥٩٤	١١٣٧١	المجموع

ويظهر الجدول التالي توزيعهم بالنسبة المئوية بين ذكور وإناث:

جدول رقم ٨

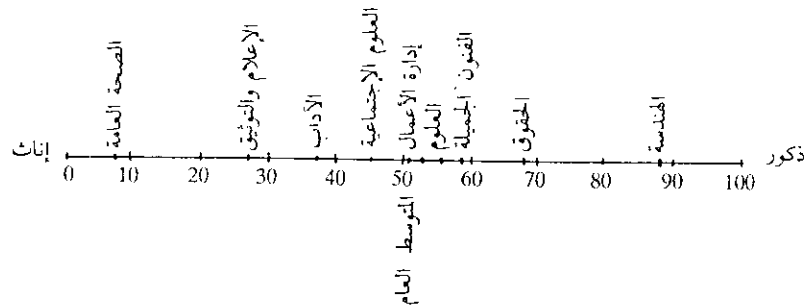
المجموع	١٠٠,٠	١٠٠,٠	١٠٠,٠	١٠٠,٠	١٠٠,٠	١٠٠,٠	١٠٠,٠	١٠٠,٠	١٠٠,٠			
٥١,٣	٤٦,٦	٥٤,٠	٤٨,٢	٥١,٠	٥٢,٩	٥١,٣	٤٦,٦	٥٤,٠	٤٨,٢	٥١,٠	٥٢,٩	ذكور
٤٨,٧	٥٣,٤	٤٦,٠	٥١,٨	٤٩,٠	٤٧,١	٤٨,٧	٥٣,٤	٤٦,٠	٥١,٨	٤٩,٠	٤٧,١	إناث
١٠٠,٠	١٠٠,٠	١٠٠,٠	١٠٠,٠	١٠٠,٠	١٠٠,٠	١٠٠,٠	١٠٠,٠	١٠٠,٠	١٠٠,٠	١٠٠,٠	١٠٠,٠	المجموع

يمكننا تفسير إرتفاع نسبة الطالبات في فروع الجنوب إلى ٥٣,٤% بالاضطرابات الأمنية في الجنوب واضطرار بعض الذكور لمغادرة المنطقة من جهة وإقبال الإناث على التخصص في العلوم الإنسانية حيث يولي الذكور وجههم عن هذه الاختصاصات بوجه عام. ونردد المقولة ذاتها بالنسبة إلى فروع الشمال سوى أن الفرق هو أقل حدة، أما فيما يختص بفروع البقاع فإن نسبة الطلاب الذكور تبلغ ٥٤% وهذا يعود إلى عدم تعليم الفتيات على قدم المساواة مع تعليم الشبان لأسباب قد تكون تقليدية وعائلية. ويعود الارتفاع النسبي لنسب الطلاب الذكور في فروع العاصمة إلى وجود الاختصاصات التطبيقية في هذه الفروع من جهة وإلى إقبال الشبان إلى العاصمة من مناطق أخرى لأسباب أمنية من ناحية ثانية.

٣ - ٢ توزيع طلاب الجامعة اللبنانية للعام الدراسي ٨٢ - ٨٣ حسب الكليات والجنس
نعطي في الجدول التالي توزيع الطلاب حسب الكليات والجنس :

المجموع	عدد		المجموع	%		
	ذكور	إناث		ذكور	إناث	
٢٩٧٤	٥٢١٤	٨١٨٨	٣٦,٣	٦٣,٧	١٠٠	كلية الآداب
٧	٧٤	٨١	٨,٦	٩١,٤	١٠٠	كلية الصحة العامة
٢٩٦٣	٢٣٨٢	٥٣٤٥	٥٥,٤	٤٤,٦	١٠٠	كلية العلوم
٤٦٥٠	٢٤١٤	٧٠٦٤	٦٥,٨	٣٤,٢	١٠٠	كلية الحقوق
٩٨٠	١١٧٤	٢١٥٤	٤٥,٥	٥٤,٥	١٠٠	معهد العلوم الإجتماعية
٧٢٥	٥١٥	١٢٤٠	٥٨,٥	٤١,٥	١٠٠	معهد الفنون الجميلة
١٥٤	٤٣٥	٥٨٩	٢٦,٢	٧٣,٨	١٠٠	كلية الإعلام والتوثيق
٣٤٨	٤٧	٣٩٥	٨٨,١	١١,٩	١٠٠	كلية الهندسة
١٣٥٤٦	١٢٨٦١	٢٦٤٠٧	٥١,٣	٤٨,٧	١٠٠	المجموع

فلو مثلنا على خط مستقيم الكليات حسب نسبة الذكور المسجلين فيها لحصلنا
على الرسم البياني التالي:
رسم بياني رقم ٢:



ونعطي في الجدول التالي توزيع الطلاب بالنسبة المئوية حسب الفروع والجنس *

جدول رقم ٩

الجنس	الفروع الأولى	الفروع الثانية	الفروع الثالثة	الفروع الرابعة	الفروع الخامسة	المجموع
ذكور	٤٤,٤	٢٨,٦	١١,٤	٧,٤	٨,٢	١٠٠,٠
إناث	٤١,٦	٢٨,٩	١٢,٩	٦,٧	٩,٩	١٠٠,٠
المجموع	٤٢,٦	٢٨,٤	١٢,٠	٧,٠	٩,٠	١٠٠,٠

تقل نسبة الإناث عن نسبة الذكور في الفروع الأولى خلافاً لما هي الحال في الفروع الثالثة والخامسة ونسبة أقل في الفروع الثانية وهذا يعود إلى أن الفروع في المناطق أتاحت للفتيات فرصة التخصص العالي دون الاضطرار للمجيء إلى العاصمة. ولولا هذه الفرصة لما دخلن الجامعة. ولكن يبقى البقاع نقطة معزولة في هذا التحليل ولا يمكن تفسير وضعه إلا بأن النظرة هناك إلى تعليم الفتاة ما زالت تنوء تحت عبء التقاليد.

النسبة المئوية للذكور في كل فرع، معطاة حسب الفروع والكليات

جدول رقم ١١

المجموع	الفرع الخامس	الفرع الرابع	الفرع الثالث	الفرع الثاني	الفرع الأول	
٣٦,٣	٣٨,٢	٤٣,١	٣١,٩	٢٥,٧	٣٨,٤	كلية الآداب
٨,٦					٨,٦	كلية الصحة العامة
٥٥,٣			٥٠,٤	٥٣,٨	٥٨,١	كلية العلوم
٦٥,٨	٦٦,٠	٦٩,٨	٦٥,٤	٦١,٩	٦٨,٢	كلية الحقوق
٤٥,٥	٤٣,٤	٤٧,٣	٤٥,٤	٣٩,٧	٥١,٥	معهد العلوم الإجتماعية
٥٨,٥			٣٣,٢	٦٣,١	٦٢,٩	معهد الفنون الجميلة
٥٥,١				٥٠,٣	٥٩,٢	كلية إدارة الأعمال
٢٦,٢				٢١,٢	٣٠,٧	كلية الإعلام والتوثيق
٨٨,١			٩١,٧	٨٩,٥	٧٥,٤	كلية الهندسة
٥١,٣	٤٦,٦	٥٤,٠	٤٨,٢	٥١,٠	٥٢,٩	المجموع

يلفت لدى قراءة هذا الجدول أن نسبة الطالبات في كلية الآداب هي الأعلى في الفرع الثاني وكذلك فإن نسبتهم هي الأعلى في الفرع الثاني من كلية الحقوق. إن الطالبات في الفروع الثانية يقبلن أكثر من زميلاتهن في سائر الفروع على دراسة الحقوق الإختصاص الذي يقبل عليه الفتيان أكثر لأن ممارسة الحقوق تتطلب مناخاً تفتقده الفتيات. مما يدعونا إلى القول بأن هذا المناخ متوفر أكثر لفتيات الفروع الثانية. يمكننا ترديد نفس القول بالنسبة لمعهد العلوم الإجتماعية.

تنتشر الكليات على المحور الذي يشد قطبي التناقض الأناث والذكور على الوجه المبين في الرسم أعلاه وأطراف التناقض الرئيسية هي كلية الصحة العامة من ناحية الأناث وكلية هندسة من ناحية الذكور يليها كلية الإعلام والتوثيق وكلية الآداب ومعهد العلوم الإجتماعية من ناحية الأناث وكلية الحقوق والفنون الجميلة والعلوم وإدارة الأعمال من ناحية الذكور.

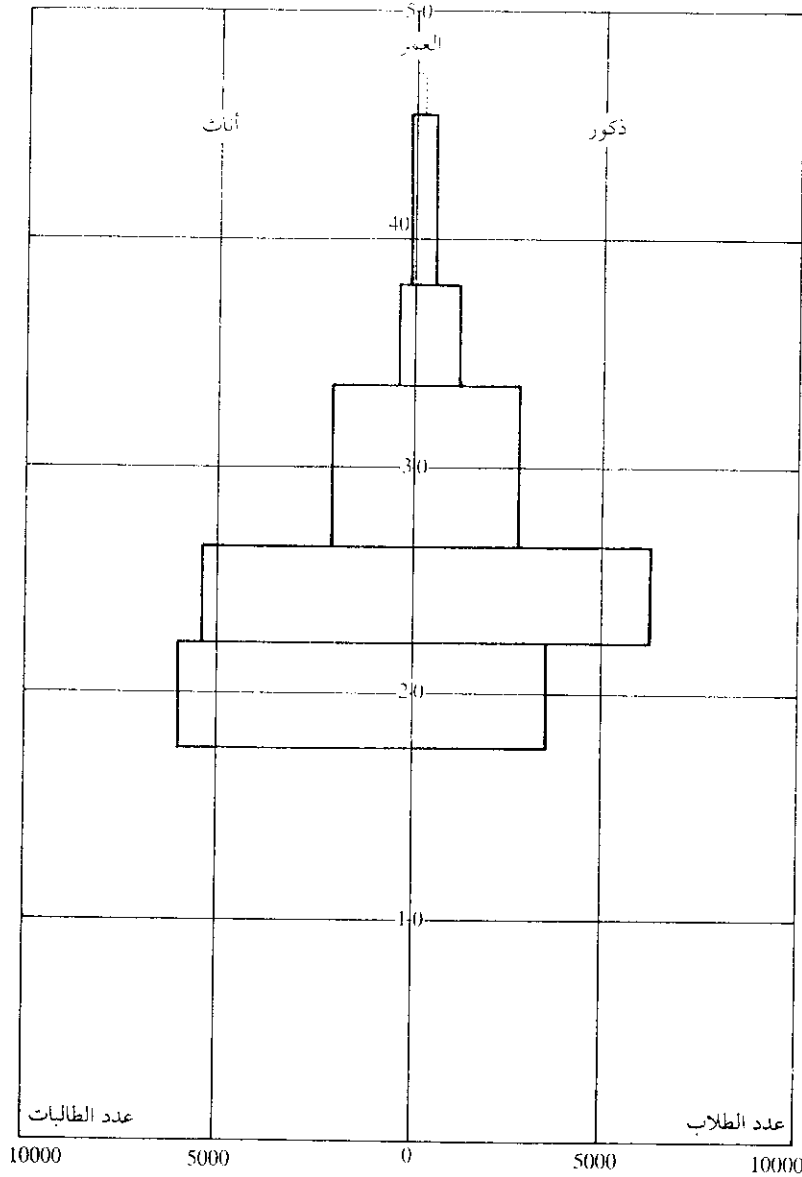
ويمكننا تعليل هذا التناقض بالقول بأن الأناث ينفون على الغالب من اختصاصات كاهندسة التي تتطلب بعض التجريد والعمل في الميادين والورش والحقوق التي تتطلب غالباً والعلوم البحتة التي تتطلب تجريداً وتركيزاً ذهنياً ويقبلن على اختصاصات كالصحة العامة بفرعها العلوم التمريضية والمخبرية وعلى الإعلام والتوثيق وعلى الآداب والعلوم الإجتماعية. وسنرى عندما ندخل في تفاصيل الإختصاصات أن الطالبات ينفون أيضاً من اختصاص الفلسفة مثلاً في كلية الآداب الذي يتطلب تجريداً وتركيزاً ذهنياً عالياً.

أما الطلاب الذكور فيقبلون على الغالب نحو الإختصاصات التطبيقية (ما عدا الصحة العامة) وعلى الحقوق حيث المرافعة والمغالبة وعلى العلوم وخلافه.

٣-٣ توزع طلاب الجامعة اللبنانية للعام الدراسي ٨٢-٨٣ حسب الكليات والفروع والجنس

يمكن مراجعة الجدول رقم ١ فيما يخص بالتوزيع العددي. وأما فيما يخص بالنسب فنورد في الجدول رقم ١١ بعضها للمقارنة بين الكليات والفروع.

هرم إعمار طلاب الجامعة اللبنانية للعام الدراسي ١٩٨٢-١٩٨٣



رسم بياني رقم ٣.

٤ - توزيع طلاب الجامعة اللبنانية للعام الدراسي ٨٢ - ٨٣ حسب الكليات والفروع والعمر.

٤ - ١ توزيع الطلاب المسجلين عام ٨٢ - ٨٣ حسب العمر والجنس

كان توزيع طلاب الجامعة اللبنانية عام ١٩٨٢ - ١٩٨٣ حسب العمر والجنس على الشكل التالي:

جدول رقم ١٢.

عدد الطلاب

العمر بالسنوات	ذكور	أنثى	المجموع
١٧-...	١٠٥	١٣٦	٢٤١
٢٢-١٨	٣٨٨١	٥٦٣٩	٩٥٢٠
٢٧-٢٣	٥٤٩١	٥١٠٠	١٠٥٩١
٣٢-٢٨	٢٧٠٧	١٤٧٢	٤١٧٩
٣٧-٣٣	٩٢٣	٣٦٠	١٢٨٣
٤٢-٣٨	٢٧٣	٨٧	٣٦٠
...-٤٣	١٥٨	٥٥	٢١٣
المجموع	١٣٥٣٨	١٢٨٤٩	٢٦٣٨٧
متوسط العمر	٢٥,٧	٢٣,٨	٢٤,٨
التغير	٢٨,١٦	١٩,٠٢	٢٤,٦٧

يبلغ متوسط عمر الطالب ٢٤,٨ سنة. ويفوق متوسط عمر الذكر متوسط عمر الأنثى بحوالي سنتين ويبلغ التغير في عمر الذكور ٢٨,١٦ وفي عمر الإناث

$$F_{n1,n2} = ١,٤٨$$

* ما عدا كنية التربة

جدول رقم ١٣ متوسط وتغير عمر الطلاب حسب الكليات والجنس

	متوسط العمر			تغير عمر الذكور			تغير عمر الإناث		
	متوسط	تغير	متوسط	متوسط	تغير	متوسط	متوسط	تغير	
كلية الآداب	٢٨,١	٢٨,١	٢٨,١	٢٨,١	٢٨,١	٢٨,١	٢٨,١	٢٨,١	
كلية الصحة العامة	٢٢,١	٢٢,١	٢٢,١	٢٢,١	٢٢,١	٢٢,١	٢٢,١	٢٢,١	
كلية العلوم	٢٢,٣	٢٢,٣	٢٢,٣	٢٢,٣	٢٢,٣	٢٢,٣	٢٢,٣	٢٢,٣	
كلية الحقوق	٢٦,٦	٢٦,٦	٢٦,٦	٢٦,٦	٢٦,٦	٢٦,٦	٢٦,٦	٢٦,٦	
معهد العلوم الإجتماعية	٢٨,٢	٢٨,٢	٢٨,٢	٢٨,٢	٢٨,٢	٢٨,٢	٢٨,٢	٢٨,٢	
معهد الجميلة الفنون	٢٥,٠	٢٥,٠	٢٥,٠	٢٥,٠	٢٥,٠	٢٥,٠	٢٥,٠	٢٥,٠	
كلية الأعمال وإدارة الأعمال	٢٤,٥	٢٤,٥	٢٤,٥	٢٤,٥	٢٤,٥	٢٤,٥	٢٤,٥	٢٤,٥	
كلية الإعلام والتوثيق	٢٥,١	٢٥,١	٢٥,١	٢٥,١	٢٥,١	٢٥,١	٢٥,١	٢٥,١	
كلية الهندسة	٢٠,٥	٢٠,٥	٢٠,٥	٢٠,٥	٢٠,٥	٢٠,٥	٢٠,٥	٢٠,٥	
المجموع	٢٥,٧	٢٥,٧	٢٥,٧	٢٥,٧	٢٥,٧	٢٥,٧	٢٥,٧	٢٥,٧	

حيث قيمة n_1 تساوي ١٣٥٣٧ وتساوي قيمة n_2 ١٢٨٤٨ . وعتبة الرفض أو القبول لهذه الدرجات من الحرية هي ١ . مما يدعونا إلى القول بأن الفرق في التغير ذي مغزى . ولا يمكننا اعتبار التغير النظري للذكور مساوياً للتغير النظري للإناث .

ويمكننا تفسير الفرق في متوسط عمر الإناث والذكور والفرق في تغير أعمارهم أيضاً عائدين إلى أن الذكور يتابعون دراساتهم في الجامعة عندما تتاح لهم الظروف بغض النظر عن عمرهم وخاصة في العلوم الإنسانية بينما لا تدخل الفتيات الجامعة بعد أن يبلغن سنًا معيناً أما بسبب الزواج وأما لظروف أخرى . وقد يكون الفرق في العمر أيضاً عائداً لسبب ثانوي هو ميل الفتيات إلى تصغير عمرهن لدى سؤالهن عنه . (راجع هرم الأعمار) .

٤ - ٢ توزع طلاب الجامعة اللبنانية لعام ٨٢ - ٨٣ حسب الكليات والعمر

لكننا لو عمدنا إلى دراسة إعمار الطلاب في مختلف كليات الجامعة لوجدنا أن هناك اختلافاً جذرياً بين كلية وأخرى . كما هو مبين في الجدول رقم ١٣ :

فالعمر المتوسط الأقصى هو في معهد العلوم الإجتماعية ٢٨,٢ سنة للذكور و ٢٥,٠ سنة للإناث وتلي ذلك كلية الآداب إذ يبلغ متوسط العمر للذكور فيها ٢٨,١ سنة ومتوسط العمر للإناث ٢٤,٨ سنة . ثم تأتي كلية الحقوق بالقيم ٢٦,٦ سنة للذكور و ٢٣,٦ للإناث .

أما العمر المتوسط الأدنى فهو في كلية الهندسة بقيمة ٢٠,٥ سنة للذكور و ٢٠,١ للإناث . والأعمار في هذه الكلية هي نفسها تقريباً للإناث والذكور وهي متقاربة أكثر من القيمة المتوسطة تليها كلية العلوم بعمر متوسط مقداره ٢٢,٣ سنة للذكور و ٢٢,٠ سنة للإناث أما التغير فهو غير متساوٍ وإنما متقارب . ويمكننا القول أن أعمار

جدول رقم ١٤ : القيمة السائدة * والقيمة الوسيطة ** للعمر حسب الكليات والجنس

الكلية	القيمة السائدة	القيمة الوسيطة	الكلية	
			ذكور	إناث
كلية الهندسة	٢٠	٢٠	٢٠	٢٠
كلية الإعلام والتوثيق	٢٢	٢١	٢٢	٢١
كلية إدارة الأعمال	٢٢	٢٠	٢٢	٢١
معهد الفنون الجميلة	٢٥	٢٢	٢٥	٢٣
معهد العلوم الاجتماعية	٢٦	٢٣	٢٦	٢٤
كلية الحقوق	٢٤	٢٢	٢٤	٢٤
كلية العلوم	٢٠	٢١	٢١	٢٠
كلية الصحة	٢١	١٩	٢١	١٩
كلية الآداب	٢٥	٢٤	٢٥	٢٤
الكلية	٢٠	٢٠	٢٠	٢٠
الكلية	٢٠	٢٠	٢٠	٢٠
الكلية	٢٠	٢٠	٢٠	٢٠

** القيمة السائدة : Le mode

** القيمة الوسيطة : La médiane

** المتوسط : La moyenne

الطلاب في كلية الهندسة هي نفسها للإناث وللذكور وأعمار الطلاب في كلية العلوم متشابهة من حيث تشتتها حول القيمة المركزية المتوسطة . أما في سائر الكليات فهناك فرق جذري في كل كلية بين أعمار الذكور والإناث وبين تشتت هذه الأعمار .

كذلك يمكننا الإستنتاج أن هناك فرق جذري بين متوسطات الأعمار في مختلف الكليات . وكذلك بين تجانس الطلاب من حيث تشتت أعمارهم حول القيمة المركزية . ونجد العمر الأكبر والتشتت الأكبر في كليات العلوم الإنسانية والحقوق ونعمر الأصغر والتشتت الأقل في كليات الهندسة والعلوم .

٤ - ٣ ملاحظة حول متوسطات أعمار الطلاب

من المعروف أن متوسط عدد معاينات عدة يتأثر كثيراً بكتل الاحتمال الصغيرة والموجودة بعيداً عن القيمة المركزية للتوزيع . لذلك فإن المتوسطات الحاصلة لدينا في الفقرة ٤ - ٢ قد تكون مبالغاً فيها . بدليل أننا لو أخذنا وسيط التوزيع أو القيمة السائدة لحصلنا على قيم مركزية أصغر من المتوسطات كما هو مبين في المعطيات الواردة في الجدول رقم ١٤ :

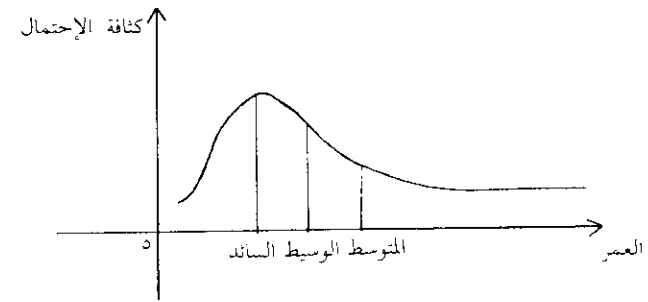
لا بد من إبداء الملاحظات التالية :

أولاً : إن عمر الذكور يفوق عمر الإناث في جميع كليات الجامعة وذلك بمقارنة أي من القيم المركزية الثلاث متوسط عمر الذكور مع متوسط عمر الإناث أو القيمة السائدة للذكور مع القيمة السائدة للإناث وأخيراً الوسيط للذكور مع الوسيط للإناث . لكن أعمار الإناث والذكور تتساوى في كلية الهندسة وتتقارب جداً في كلية العلوم .

ثانياً - يمكننا إقامة اللامعادلات التالية:

$$\text{متوسط العمر} \leq \text{الوسيط} \leq \text{العمر السائد}$$

مما يدل على أن المنحنى الذي يمثل التوزيع النظري للأعمار في كل الكليات يمكن تمثيله بالرسم التالي:
رسم بياني رقم ٤:



لهذا المنحنى قيمة عظمى واحدة تساوي السائدة هنا. وله ساقان الساق اليسرى تميل بقوة نحو محور العمر والساق اليمنى تميل ببطء إلى ذات المحور وإنما نقول إن هذا المنحنى وبالتالي قانون أعمار الطلاب في الجامعة لعام ٨٢ - ٨٣ هو غير متقابل.

٤ - توزع طلاب الجامعة اللبنانية للعام الدراسي ٨٢ - ٨٣ حسب الفروع والعمر*

كان متوسط عمر الطلاب وتغيره حسب الفروع كما هو ظاهر في الجدول رقم

: ١٥

جدول رقم ١٥: متوسط العمر وتغير العمر حسب الفروع والجنس.

المجموع	الفروع الخامسة	الفروع الرابعة	الفروع الثالثة	الفروع الثانية	الفروع الأولى		
٢٥,٧	٢٧,٧	٢٦,٤	٢٥,١	٢٤,٣	٢٦,٣	ذكور	متوسط العمر
٢٣,٨	٢٤,٠	٢٣,٨	٢٣,٩	٢٢,٦	٢٤,٥	إناث	
٢٤,٨						معاً	
٢٨,٢	٢٥,٢	٢٤,٨	٢٤,٨	٢٢,١	٣١,١	ذكور	تغير العمر
١٩,٠	١٥,٢	١٩,٢	١٨,٦	١٤,١	٢١,٨٠	إناث	
٢٤,٧						معاً	

* ما عدا طلاب كلية التربية

* ما عدا طلاب كلية التربية

جدول رقم ١٧ : متوسط أعمار الطالبات المسجلات في الجامعة اللبنانية
عام ٨٢ - ٨٣

المجموع	الفرع الخامس	الفرع الرابع	الفرع الثالث	الفرع الثاني	الفرع الأول	
٢٤,٤	٢٤,٣	٢٤,١	٢٤,٦	٢٣,٤	٢٥,٨	كلية الآداب
٢٠,٦					٢٠,٦	كلية الصحة العامة
٢٢,٠			٢١,٧	٢١,٧	٢٢,٤	كلية العلوم
٢٣,٦	٢٢,٧	٢٣,١	٢٣,٥	٢٣,١	٢٤,٥	كلية الحقوق
٢٥,٠	٢٣,٧	٢٣,٨	٢٤,٨	٢٤,٩	٢٦,١	معهد العلوم الإجتماعية
٢٣,٤			٢٣,٦	٢٣,٠	٢٣,٦	معهد الفنون الجميلة
٢١,٦				٢١,٤	٢١,٦	كلية إدارة الأعمال
				٢١,٤	٢٣,٠	كلية الإعلام والتوثيق
٢٠,١			٢٠,٠	٢٠,٣	٢٠,٠	كلية الهندسة
٢٣,٤	٢٤,٠	٢٣,٩	٢٣,٩	٢٢,٦	٢٤,٥	المجموع

جدول رقم ١٦ : متوسط أعمار الطلاب الذكور المسجلين في الجامعة
اللبنانية عام ٨٢ - ٨٣

المجموع	الفرع الخامس	الفرع الرابع	الفرع الثالث	الفرع الثاني	الفرع الأول	
٢٨,١	٢٨,٢	٢٧,٥	٢٧,٧	٢٦,٤	٢٨,٧	كلية الآداب
٢٢,١					٢٢,١	كلية الصحة العامة
٢٢,٣			٢٢,٦	٢١,٩	٢٢,٧	كلية العلوم
٢٦,٦	٢٧,٢	٢٥,٧	٢٥,٧	٢٦,٢	٢٧,٢	كلية الحقوق
٢٨,٢	٢٨,٦	٢٦,٦	٢٦,٥	٢٨,٣	٢٩,٣	معهد العلوم الإجتماعية
٢٥,٠			٢٤,٦	٢٤,٧	٢٥,٢	معهد الفنون الجميلة
٢٤,٥				٢٣,٦	٢٥,٢	كلية إدارة الأعمال
٢٥,٠				٢٣,٩	٢٥,٨	كلية الإعلام والتوثيق
٢٠,٥			٢٠,٤	٢٠,٤	٢٠,٩	كلية الهندسة
٢٥,٧	٢٧,٧	٢٦,٥	٢٥,١	٢٤,٣	٢٦,٣	المجموع

جدول رقم ١٩ : تغير أعمار الطالبات المسجلات في الجامعة اللبنانية
عام ٨٢ - ٨٣

المجموع	الفرع الخامس	الفرع الرابع	الفرع الثالث	الفرع الثاني	الفرع الأول	
٢١,٨	١٥,٨	٢٢,٥	١٩,٣	١٩,٧	٢٤,٠	كلية الآداب
٣,٨		-	-	-	٣,٨	كلية الصحة العامة
١٠,٥		-	١٠,٨	٨,٦	١٢,٢	كلية العلوم
١٦,٨	١١,١	١٤,٧	١٥,٨	١٤,٩	١٩,٩	كلية الحقوق
٢٠,٧	١٥,٢	١٢,٧	٢٠,٥	٢٢,٩	٢٢,٣	معهد العلوم الإجتماعية
١٥,٢			١٨,٦	١١,٤	١٦,٥	معهد الفنون الجميلة
١٠,١				٦,٤	٨,٧	كلية إدارة الأعمال
١٢,٣				٦,٤	١٧,٣	كلية الإعلام والتوثيق
٠,٥				١,٤	-	كلية الهندسة
١٩,٠	١٥,٢	١٩,٢	١٨,٦	١٤,١		المجموع

جدول رقم ١٨ : تغير أعمار الطلاب الذكور المسجلين في الجامعة اللبنانية
عام ٨٢ - ٨٣

المجموع	الفرع الخامس	الفرع الرابع	الفرع الثالث	الفرع الثاني	الفرع الأول	
٢٩,٤	٢٥,٢	٢٨,٠	٣١,٨	٣٠,٧	٢٩,٥	كلية الآداب
٦,١		-	-	-	٦,١	كلية الصحة العامة
١٣,٣		-	١٢,٥	١٠,٧	١٥,٤	كلية العلوم
٢٧,٢	٢٦,٦	٢١,٤	٢٢,٣	٢٣,٣	٣٢,٤	كلية الحقوق
٢٧,٨	٢٧,٥	٢٣,٢	١٦,٦	٣٠,٤	٣٠,٥	معهد العلوم الإجتماعية
١٥,٦			١٤,٨	١٣,٩	١٧,٣	معهد الفنون الجميلة
١٩,٤				١٨,١	١٩,٣	كلية إدارة الأعمال
١٩,٧				١٣,٤	٢٢,٤	كلية الإعلام والتوثيق
٢,٤			٢,١	١,٨	٤,٧	كلية الهندسة
٢٨,٢	٢٥,٢	٢٤,٩	٢٤,٨	٢٢,١	٣١,١	المجموع

جدول رقم ٢١: توزيع الطلاب المسجلين عام ٨٢-٨٣ حسب الجنسية والجنس

	ذكور		إناث		عدد الطلاب
	عدد	%	عدد	%	
لبنان	١٢٨٨٨	٩٥,١٤	١٢٢٠١	٩٤,٨٧	٢٥٠٨٩
فلسطين	٢١٥	١,٥٩	٢٨٤	٢,٢١	٤٩٩
سوريا	٢٤٦	١,٨١	٢٤٣	١,٨٩	٤٨٩
الأردن	٧٢	٠,٥٣	٣٤	٠,٢٦	١٠٦
العراق	١٧	٠,١٣	١٥	٠,١٢	٣٢
مصر	١٥	٠,١١	١٣	٠,١٠	٢٨
قيد الدرس	١٥	٠,١١	٧	٠,٠٥	٢٢
السودان	١٢	٠,٠٩	٢	٠,٠٢	١٤
إيران	١٢	٠,٠٩	١٠	٠,٠٨	٢٢
تونس	٤	٠,٠٣	٧	٠,٠٥	١١
الجزائر	٥	٠,٠٤	٤	٠,٠٣	٩
السعودية	٥	٠,٠٤	٧	٠,٠٥	١٢
المغرب	٥	٠,٠٣	٣	٠,٠٢	٨
فرنسا	٥	٠,٠٤	٦	٠,٠٥	١١
اليونان	٥	٠,٠٣	٢	٠,٠٢	٧
أخرى	٢٥	٠,١٨	٢٣	٠,١٨	٤٨
المجموع	١٣٥٤٦	١٠٠,٠٠	١٢٨٦١	١٠٠,٠٠	٢٦٤٠٧

إن ٩٩,٣٨% من الطلاب ينتمون إلى لبنان وفلسطين وسوريا والأردن والعراق ومصر. أما نسب الطلاب اللبنانيين في الكليات فكانت كما يظهر في الجدول رقم ٢٢:

٥ - توزيع طلاب الجامعة اللبنانية للعام الدراسي ٨٢-٨٣ حسب الجنسية.

٥ - ١ كان توزيع الطلاب حسب الجنسية على الشكل التالي:

جدول رقم ٢٠

المجموع	عدد الطلاب		المجموع	عدد الطلاب	
	ذكور	إناث		ذكور	إناث
٩٥,٠١	٩٤,٨٧	٩٥,١٤	٢٥٠٨٩	١٢٢٠١	١٢٨٨٨
٤,٩٩	٥,١٣	٤,٨٦	١٣١٨	٦٦٠	٦٥٨
١٠٠,٠٠	١٠٠,٠٠	١٠٠,٠٠	٢٦٤٠٧	١٢٨٦١	١٣٥٤٦

إن نسبة الطلاب الأجانب تبلغ ٥% تقريباً وهي عند الذكور ٤,٨٦ أقل منها عند الإناث حيث تساوي ٥,١٣%. أما عدد الطلاب الأجانب فقد بلغ ١٣١٨ طالباً منهم ٦٦٠ فتاة.

٥ - ٢ توزيع الطلاب المسجلين في الجامعة اللبنانية عام ٨٢-٨٣ حسب الجنسية

لقد توزع الطلاب حسب الجنسية على الشكل الظاهر في الجدول رقم ٢١:

جدول رقم ٢٢ : توزيع الطلاب المسجلين عام ٨٢ - ٨٣ حسب الكليات والجنسية

المجموع	كلية الهندسة	كلية الاعلام والتوثيق	كلية ادارة الاعمال	معهد الفنون العلمية	معهد العلوم الاجتماعية	كلية الحقوق	كلية العلوم	كلية الصحة العامة	كلية الآداب	لبنانيون	غير لبنانيين
٢٤٠٨٩	٣٩٢	٥٧٥	١٣١٢	١١٩٦	٢٠٤٩	٦٧٠٨	٥١٧٤	٨٠	٧٦٠٣	٧٦٠٣	٥٧٥
١٣١٨	٣	١٤	٣٩	٣٤	١٠٥	٢٥٦	١٧١	١	٥٨٥	٥٨٥	٥٧٥
٢٦٤٠٧	٣٩٥	٥٨٩	١٣٥١	١٢٤٠	٢١٥٤	٧٠٦٤	٥٣٤٥	٧٧	٨١٨٨	٧٧	٨١٨٨

- ٣٤ -

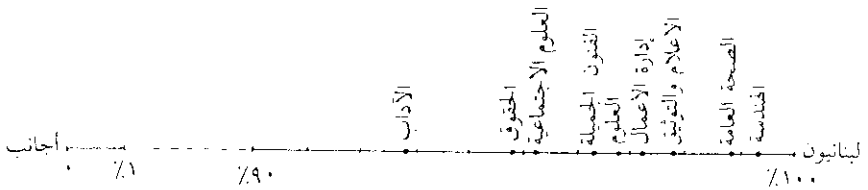
لبنانيون	غير لبنانيين	المجموع
٩٥٠,١١	٤,٩٩	٩٥٥,١٠
٩٩,٢٤	٠,٧٦	١٠٠,٠٠
٩٧,٦٢	٢,٣٨	١٠٠,٠٠
٩٧,١١	٢,٨٩	١٠٠,٠٠
٩٦,٤٥	٣,٥٥	١٠٠,٠٠
٩٥,١٣	٤,٨٧	١٠٠,٠٠
٩٤,٩٦	٥,٠٤	١٠٠,٠٠
٩٦,٨٠	٣,٢٠	١٠٠,٠٠
٩٨,٧٧	١,٢٣	١٠٠,٠٠
٩٢,٨٦	٧,١٤	١٠٠,٠٠
لبنانيون	غير لبنانيين	المجموع

٪

تضم كلية الآداب ٥٨٥ طالباً أي ٤٤.٤٪ من مجمل الطلاب غير اللبنانيين و ٧,١٤٪ من مجمل طلابها وتشكل هذه أكبر نسبة للطلاب الأجانب بين الكليات تليها كلية الحقوق ب ٣٥٦ طالباً أجنبياً بنسبة ٥,٠٤٪ من طلابها، ثم يأتي معهد العلوم الاجتماعية بنسبة ٤,٨٧٪ وتضم هذه الكليات الثلاث مع كلية العلوم ٩٢,٣٪ من كل الطلاب الأجانب المسجلين عام ٨٢ - ٨٣ في الجامعة اللبنانية أي ١٢١٧ طالباً وطالبة.

ويظهر توزيع الكليات حسب نسب الطلاب اللبنانيين المسجلين فيها على الرسم البياني التالي:

رسم بياني رقم ٥



- ٣٥ -

٥ - ٣ توزع الطلاب المسجلين في الجامعة اللبنانية عام ٨٢ - ٨٣ حسب الفروع والجنسية والجنس

نظهر في الجدول التالي توزيع الطلاب حسب الفروع والجنسية:

جدول رقم ٢٣

الفروع	الفروع الأولى	الفروع الثانية	الفروع الثالثة	الفروع الرابعة	الفروع الخامسة	المجموع
لبنانيون	١٠٥٨٧	٧٤٤٧	٢٩٨٩	١٨٢١	٢٢٤٥	٢٥٠٨٩
غير لبنانيين	٧٨٤	١٤٧	٢٠٥	٤٣	١٣٩	١٣١٨
معاً	١١٣٧١	٧٥٩٤	٣١٩٤	١٨٦٤	٢٣٨٤	٢٦٤٠٧

%

لبنانيون	٩٣,١	٩٨,٠٦	٩٣,٥٨	٩٧,٦٩	٩٤,١٧	٩٥,٠١
غير لبنانيين	٦,٩	١,٩٤	٦,٤٢	٢,٣١	٥,٨٣	٤,٩٩
معاً	١٠٠,٠	١٠٠,٠	١٠٠,٠	١٠٠,٠	١٠٠,٠	١٠٠,٠

تبلغ نسبة الطلاب غير اللبنانيين ٦,٩% في الفروع الأولى وهي أعلى نسبة حسب الفروع وتبلغ أدنى مستوى لها في الفروع الثانية ١,٩٤% فقط وتشابه الفروع الثالثة والخامسة مع الفروع الأولى بينما تقترب الفروع الرابعة من الفروع الثانية من حيث نسبة الطلاب الأجانب المسجلين فيها.

وتضم الفروع الأولى ٧٨٤ طالباً وطالبة غير لبنانيين أي ٥٩,٤٨% من مجموع الطلاب الأجانب في الجامعة اللبنانية بينما لا تضم الفروع الثانية سوى ١١,١٥% منهم والفروع الثالثة ١٥,٥٥% والفروع الرابعة ٣,٢٦% والخامسة ١٠,٥٥%. أي أنه يوجد في الفروع الرابعة أقل نسبة من مجموع الطلاب الأجانب وفي الفروع الأولى أكبر نسبة منهم. وتضم الفروع الأخرى أعداداً متقاربة من الطلاب غير اللبنانيين.

وإننا لودرسنا تفاصيل جنسيات الطلاب غير اللبنانيين موزعين حسب الفروع لحصلنا على الجدول رقم ٢٤:

يتبين أن الطلاب الفلسطينيين وعددهم ٤٩٩ في كل الجامعة يتمركزون في الفروع الأولى والخامسة والثالثة بينما يغيبون تقريباً عن الفروع الثانية والفروع الرابعة. لنقارن بين نسب الطلاب المثوية حسب الفروع والجنسيات:

جدول رقم ٢٥

المجموع	الفروع الخامسة	الفروع الرابعة	الفروع الثالثة	الفروع الثانية	الفروع الأولى	
١٠٠,٠	٨,٩٥	٧,٢٦	١١,٩١	٢٩,٦٨	٤٢,٢٠	لبنان
١٠٠,٠	٢٦,٠٥	١,٨٠	١٦,٠٣	٠,٨٠	٥٤,٣١	فلسطين
١٠٠,٠٠	٠,٦١	٥,٣٢	٢١,٨٨	٢٠,٢٥	٥١,٩٤	سوريا
١٠٠,٠	١,٨٩	١,٨٩	٥,٦٦	٨,٤٥	٨٢,٠٨	الأردن
١٠٠,٠	٠,٠	٦,٢٥	٦,٢٥	١٨,٧٥	٦٨,٧٥	العراق
١٠٠,٠	١١,١١	٠,٠	٠,٠	٠,٠	٨٨,٨٩	الجزائر
١٠٠,٠	٠,٠	٠,٠	٠,٠	٠,٠	١٠٠,٠٠	تونس
١٠٠,٠	٣,٥٧			٨,٣٣	٩١,٦٧	السعودية
١٠٠,٠				١٠,٧١	٨٥,٧١	مصر
١٠٠,٠		٠,٠٠	٩,٠٩	١٨,١٨	٤٥,٤٥	قيد الدرس
١٠٠,٠			٩,٠٩	٢٧,٢٧	٦٣,٣٤	فرنسا
١٠٠,٠				٨٥,٧١	١٤,٢٩	اليونان
١٠٠,٠	٢,٠٨	٢,٠٨	٦,٢٥	٢٢,٩٢	٦٦,٦٧	غيرها
١٠٠,٠	٨,٩٣	٦,٩٨	١١,٩٦	٢٨,٤٤	٤٢,٥٨	المجموع

يختلف توزيع الطلاب من جنسية إلى أخرى حسب الفروع وإن كانت أكثرية الطلاب الأجانب الساحقة تدرس في الفروع الأولى. فإن بعض الجنسيات غير ممثلة تقريباً في الفروع الثانية كالفلسطينيين. والسوريون غير ممثلين في الفروع الخامسة بالرغم من عددهم البالغ ٤٨٩ طالباً. أما اليونانيون والفرنسيون فيعكسون الصورة ولكن عددهم المطلق صغير.

جدول رقم ٢٤: توزيع الطلاب المسجلين في الجامعة اللبنانية عام ٨٢ - ٨٣ حسب الفروع والجنسية

بلد الجنسية	الفروع الأولى	الفروع الثانية	الفروع الثالثة	الفروع الرابعة	الفروع الخامسة	المجموع
لبنان	١٠٥٨٧	٧٤٤٧	٢٩٨٩	١٨٢١	٢٢٤٥	٢٥٠٨٩
فلسطين	٢٧١	٤	٨٠	٩	١٣٠	٤٩٩
سوريا	٢٥٤	٩٩	١٩٧	٢٦	٣	٤٨٩
الأردن	٨٧	٩	٦	٢	٢	١٠٦
العراق	٢٢	٦	٢	٢	٠	٣٢
الجزائر	٨	٠	٠	٠	١	٩
تونس	١١	٠	٠	٠	٠	١١
السعودية	١١	١	٠	٠	٠	١٢
مصر	٢٤	٣	٠	٠	١	٢٨
قيد الدرس	١٠	٤	٦	٢	٠	٢٢
السودان	١٤	٠	٠	٠	٠	١٤
المغرب	٦	١	٠	٠	١	٨
فرنسا	٧	٣	١	٠	٠	١١
اليونان	١	٦	٠	٠	٠	٧
إيران	٢١	٠	٠	١	٠	٢٢
غيرها	٣٢	١١	٣	١	١	٤٨
المجموع	١١٣٧١	٧٥٩٤	٣١٩٤	١٨٦٤	٢٣٨٤	٢٦٤٠٧

٦ - الحالة الزوجية

٦-١ توزيع طلاب الجامعة اللبنانية لعام ٨٢-٨٣ حسب الحالة الزوجية والجنس

لقد توزع طلاب الجامعة اللبنانية حسب الحالة الزوجية كما يلي:

جدول رقم ٢٦:

	عدد			%		
	ذكور	إناث	المجموع	ذكور	إناث	المجموع
أعزب	١١١٥١	١١٢٣٦	٢٢٣٨٧	٤٩,٨	٥٠,٢	١٠٠,٠
متزوج	٢٣٥٠	١٥٤٢	٣٨٩٢	٦٠,٤	٣٩,٦	١٠٠,٠
أرمل	١٢	٢٩	٤١	٢٦,٦	٦٤,٤	١٠٠,٠
مطلق	٢٢	٤٥	٦٧	٣٢,٨	٦٧,٢	١٠٠,٠
غير محدد	١١	٩	٢٠	٥٥,٠	٤٥,٠	١٠٠,٠
المجموع	١٣٥٤٦	١٢٨٦١	٢٦٤٠٧	٥١,٣	٤٨,٧	١٠٠,٠

بالرغم من أن عدد الطلاب الذكور في الجامعة يفوق عدد الإناث وأن نسبة الطلاب الذكور هي ٥١,٣% فإن عدد الذكور العازبين يقل عن عدد الطالبات العازبات. وتبلغ نسبة الطلاب العازبين على مجموع العازبين ٤٩,٨%. وهذا يعود إلى الفارق بين متوسط عمر الذكور ومتوسط عمر الإناث الذي يبلغ ١,٩ سنة.

وتبين أيضاً أن نسبة الطالبات المتزوجات على مجموع الطلاب المتزوجين هي ٣٩,٦% مما يدل على أن سن الزواج لدى الفتاة الجامعية يتأخر.

وأما نسبة الطالبات الأرامل على مجموع الأرامل فهي ٦٤,٤%. إن ارتفاع هذا الرقم يعود إلى كون الفتيات يتزوجن عادة رجالاً يفوقهن كثيراً بالسن.

وأما ارتفاع نسبة الطالبات المطلقات على مجموع الطلاب المطلقين فيعود إلى تغير العقلية والموقف لدى الفتاة الجامعية عن العقلية والموقف التقليديين وهذا ما يفسر أيضاً قلة عدد المتزوجات بينهم.

ولو أخذنا النسب المئوية للذكور وللإناث كل على حدة حصلنا على الجدول

التالي:

جدول رقم ٢٧

المجموع	ذكور	إناث	المجموع
أعزب	٨٢,٣	٨٧,٤	٨٤,٧
متزوج	١٧,٣	١٢,٠	١٤,٧
أرمل	٠,١	٠,٢	٠,٢
مطلق	٠,٢	٠,٣	٠,٣
غير محدد	٠,١	٠,١	٠,٣
المجموع	١٠٠,٠	١٠٠,٠	١٠٠,٠

تؤكد أرقام هذا الجدول التعليقات الواردة في الفقرة أعلاه.

٦-٢ توزيع طلاب الجامعة اللبنانية المسجلين عام ٨٢-٨٣ حسب الحالة الزوجية والكليات

تبلغ نسبة المتزوجين القمة في كلية الآداب وقيمتها ٢٣,٢%. يليها معهد العلوم الإجتماعية بقيمة ٢١,٤% ثم كلية الحقوق بقيمة ١٤,٩%. وتبلغ نسبة العازبين القمة في كلية الصحة العامة ١٠٠%. تليها كلية الهندسة بنسبة ٩٩,٥% ثم كلية العلوم. كأن التضاد هنا هو بين العلوم الإنسانية وكليات العلوم والكليات التطبيقية. وقد يفسر هذا التضاد بفارق العمر بين الكليات التطبيقية وكليات العلوم الإنسانية الذي يبلغ مثلاً بين كلية الآداب وكلية الصحة العامة ٥,٢ سنة ويبلغ كذلك الفارق بين متوسط العمر في كلية الآداب وكلية الهندسة ٥,٤ سنة.

٦-٣ توزيع طلاب الجامعة اللبنانية المسجلين فيها عام ٨٢ - ٨٣ حسب الحالة

الزوجية والفروع

جدول رقم ٢٨

المجموع	الفروع الخامسة	الفروع الرابعة	الفروع الثالثة	الفروع الثانية	الفروع الأولى	
٢٢٣٨٨	١٨٢٩	١٥٣٥	٢٦٢٦	٧١٥٠	٩٢٤٨	أعزب
٣٨٩٢	٥٤٦	٣١٧	٥٤٧	٤٢٧	٢٠٥٥	متزوج
٤١	٤	٤	٧	٣	٢٣	ارمل
٦٧	٥	٨	١٤	٥	٣٥	مطلق
١٩	٠	٠	٠	٩	١٠	غير محدد
٢٦٤٠٧	٢٣٨٤	١٨٦٤	٣١٩٤	٧٥٨٥	١١٣٦١	المجموع

ونحصل على الجدول التالي بالنسبة المثوية:

جدول رقم ٢٩

المجموع	الفروع الخامسة	الفروع الرابعة	الفروع الثالثة	الفروع الثانية	الفروع الأولى	
٨٤,٧٨	٧٦,٧٢	٨٢,٣٥	٨٢,٢٢	٩٤,٢٥	٨١,٤٠	أعزب
١٤,٧٤	٢٢,٩٠	١٧,٠١	١٧,١٣	٥,٦٢	١٨,٠٩	متزوج
٠,١٦	٠,١٧	٠,٢١	٠,٢٢	٠,٠٤	٠,٢١	ارمل
٠,٢٥	٠,٢١	٠,٤٣	٠,٤٣	٠,٠٧	٠,٣١	مطلق
٠,٠٧	٠,٠٠	٠,٠	٠,٠	٠,١٢	٠,٠٩	غير محدد
١٠٠,٠٠	١٠٠,٠٠	١٠٠,٠٠	١٠٠,٠٠	١٠٠,٠٠	١٠٠,٠٠	المجموع

جدول رقم ٢٧ : توزيع طلاب الجامعة اللبنانية المسجلين فيها عام ٨٢ - ٨٣ حسب الحالة الزوجية والكلية

المجموع	كلية الهندسة	كلية الإعلام والتوثيق	كلية إدارة الأعمال	معهد الفنون الطبيعية	معهد العلوم الاجتماعية	كلية الحقوق	كلية العلوم	كلية الصححة العامة	كلية الاداب	الحالة الزوجية
٢٢٣٨٧	٣٩٣	٥٢٩	١٢٧٣	١١١٣	١٣٧٥	٥٩٨٥	٥١٠٥	٨١	٦٢٣٣	أعزب
٣٨٩٢	٢	٥٨	٧٦	١١٦	٤٦٠	١٠٤٨	٣٣٢	٨١	١٩٠٠	متزوج
٤١					٤	٨	٤		٢٤	ارمل
٦٧		٢		٥	١٥	١٥	٤		٢٦	مطلق
٢٠			١	٦		٨			٥	غير محدد
٢٦٤٠٧	٣٩٥	٥٨٩	١٣٥١	١٢٤٠	٢١٥٤	٧٠٦٤	٥٣٤٥	٨١	٨١٨٨	المجموع

٪

٨٤,٧	٩٩,٥	٨٩,٨	٩٤,٣	٨٩,٧	٧٧,٧	٨٤,٧	٩٥,٥	١٠٠,٠	٧٦,١	أعزب
١٤,٧	٠,٥	٩,٨	٥,٦	٩,٤	٢١,٤	١٤,٩	٤,٣	١٠٠,٠	٢٣,٢	متزوج
٠,٢		٠,١	٠,١	٠,١	٠,٢	٠,١	٠,١		٠,٣	ارمل
٠,٣		٠,٤		٠,٤	٠,٧	٠,٢	٠,١		٠,٣	مطلق
٠,١			٠,١	٠,٥	٠,١	٠,١	٠,١		٠,١	غير محدد
١٠٠,٠	١٠٠,٠	١٠٠,٠	١٠٠,٠	١٠٠,٠	١٠٠,٠	١٠٠,٠	١٠٠,٠	١٠٠,٠	١٠٠,٠	المجموع

٤-٦ الفوارق في الحالة الزوجية بين الطلاب الإناث والذكور وحسب الفروع
جدول رقم ٣١

المجموع	الفروع الخامسة		الفروع الرابعة		الفروع الثالث		الفروع الثانية		الفروع الأولى	
	إناث	ذكور	إناث	ذكور	إناث	ذكور	إناث	ذكور	إناث	ذكور
١١٢٣٧	١١١٥١	٧٣١	٧٥٠	٧٨٥	١٣٧٠	١٢٥٦	٣٥٣٨	٣٦١٢	٤٤٨١	٤٧٦٧
١٥٤٢	٢٣٥٠	٣٧٩	١٠٠	٢١٧	٢٦٧	٢٨٠	١٧٥	٢٥٢	٨٣٣	١٢٢٢
٢٩	١٢	٠	٣	١	٥	٢	٠	٣	١٧	٦
٤٥	٢٢	٠	٥	٣	١٤	٠	١	٤	٢٠	١٥
٨	١١	٠	٠	٠	٠	٠	٤	٥	٤	٦
١٢٨٦	١٣٥٦	١١١٠	٨٥٨	١٠٠٦	١٦٥٦	١٥٣٨	٣٧١٨	٣٨٧٦	٥٣٥٥	٦٠١٦

المجموع	الفروع الخامسة		الفروع الرابعة		الفروع الثالثة		الفروع الثانية		الفروع الأولى	
	إناث	ذكور	إناث	ذكور	إناث	ذكور	إناث	ذكور	إناث	ذكور
٨٧,٤	٨٢,٣	٦٥,٩	٨٧,٤	٧٨,٠	٨٢,٧	٨١,٧	٩٥,٢	٩٣,٢	٨٣,٦	٧٩,٢
١٢,٠	١٧,٣	٣٤,١	١١,٧	٢١,٦	١٦,١	١٨,٢	٤,٦	٦,٥	١٥,٦	٢٠,٣
٠,٢	٠,١	٠,٠	٠,٣	٠,١	٠,٣	٠,١	٠,٠	٠,١	٠,٣	٠,١
٠,٣	٠,٢	٠,٠	٠,٦	٠,٣	٠,٩	٠,٠	٠,١	٠,١	٠,٤	٠,٣
٠,١	٠,١	٠,٠	٠,٠	٠,٠	٠,٠	٠,٠	٠,١	٠,١	٠,١	٠,١
١٠٠,٠	١٠٠,٠	١٠٠,٠	١٠٠,٠	١٠٠,٠	١٠٠,٠	١٠٠,٠	١٠٠,٠	١٠٠,٠	١٠٠,٠	١٠٠,٠

إن نسبة المتزوجين من طلاب الجامعة اللبنانية تتغير من ٥,٦٢% في الفروع الثانية إلى ٢٢,٩% في فروع الجنوب مارة بـ ١٨,٠٩% في الفروع الأولى وبـ ١٧% تقريباً لفروع الشمال والبقاع.

ويعود هذا التناقض الكبير بين الفروع الثانية والفروع الأخرى وخاصة فروع الجنوب إلى فوارق إجتماعية وفروق دينية بين طلابها. وهناك سبب آخر أيضاً لا يقل أهمية عن السببين السابقين وهو فارق العمر. وهنا جدول يظهر فارق العمر بالسنوات بين متوسط العمر في الفروع الثانية والفروع الأخرى:

جدول رقم ٣٠

الفروع	الفروع الأولى	الفروع الثانية	الفروع الثالثة	الفروع الرابعة	الفروع الخامسة
فارق متوسط العمر للذكور	٢,٠	٠,٠٠	٠,٨	٢,١	٣,٤
فارق متوسط العمر للإناث	١,٩	٠,٠٠	١,٣	١,٢	١,٤

فالفارق في متوسط السن بين الفروع الثانية والفروع الأخرى هو دائماً ايجابي ويبلغ أشده مع الفروع الخامسة إذ يفوق متوسط عمر الطالب في الفروع الخامسة متوسط عمر الطالب في الفروع الثانية بـ ٣,٤ سنوات.

ونورد في الجدول التالي توزيع الطلاب المسجلين في الجامعة اللبنانية عام ٨٢ -
٨٣ حسب مكان تسجيل الهوية والجنس:

جدول رقم ٣٣

المجموع	عدد الطلاب		المجموع	عدد الطلاب		
	إناث	ذكور		إناث	ذكور	
١٣,٠٥	١٥,٥١	١٠,٧٠	٣٤٤٥	١٩٩٥	١٤٥٠	بيروت
٢٦,٦٥	٢٦,٩٨	٢٦,٣٤	٧٠٣٨	٣٤٧٠	٣٥٦٨	جبل لبنان
١٨,٧٦	٢٠,٠٩	١٧,٥٠	٤٩٥٥	٢٥٨٤	٢٣٧١	الشمال
٢٤,٨٢	٢٣,٢٤	٢٦,٣٣	٦٥٥٥	٢٩٨٩	٣٥٦٦	الجنوب
١٣,٦٠	١١,١٨	١٥,٨٩	٣٥٩٢	١٤٣٩	٢١٥٣	البقاع
٣,١١	٢,٩٠	٣,٢٤	٨٢٢	٣٨٤	٤٣٨	غير محدد
١٠٠,٠٠	١٠٠,٠٠	١٠٠,٠٠	٢٦٧٠٤	١٢٨٦١	١٣٥٤٦	المجموع

لا بدّ من إبداء الملاحظات التالية بخصوص الفرق بين عدد غير اللبنانيين الوارد في الفقرة ٥ وهو ١٣١٨ طالباً وعدد غير المسجلة هو يتهم في أي من محافظات لبنان:

أولاً: يضم عدد غير اللبنانيين في الفقرة ٥ كل من حمل جنسية مزدوجة وصرح بمكان تسجيل الهوية.

ثانياً: ويضم كذلك اولئك الطلاب غير اللبنانيين الذي لم يميزوا بين مكان إقامة الأهل ومكان تسجيل الهوية.

ثالثاً: ويضم أيضاً بعضاً من الحاصلين على هويات مزورة وقد صرحوا لدى سؤالهم عن الجنسية بجنسياتهم الأصلية.

رابعاً: تضاف إلى كل ذلك أخطاء الترميز والترحيل والتقييب.

يبلغ عدد الاناث المسجلة هوياتهن في بيروت ١٩٩٥ طالبة من أصل ٣٤٤٥

إن الفارق كبير جداً بين النسبة المئوية للطلاب الذكور المتزوجين والطلبات المتزوجات في فروع الجنوب فهي تتغير من ٣٤,١٪ للذكور إلى ١٣,١٪ للإناث تليها في نفس الظاهرة فروع البقاع.

ويظهر أيضاً دائماً إن النسبة المئوية للطلبات المتزوجات تقل عن نسبة الطلاب المتزوجين في كل الفروع ويعود هذا للأسباب التي اوردها سابقاً. وتتفرد الفروع الثانية، بأقل نسبة مئوية للمتزوجين إناثاً وذكوراً.

وتفوق النسبة المئوية للمطلقات النسبة المئوية للمطلقين في كل فروع الجامعة. والأمر كذلك فيما يخص بالأرامل ما عدا الفروع الثانية حيث يفوق عدد المطلقين والأرامل الذكور عدد الإناث الواقعات في نفس الحالات.

٧ - محل إقامة الأهل ومكان تسجيل الهوية.

نورد في الجدول التالي توزيع الطلاب حسب مكان إقامة الأهل والجنس.

جدول رقم ٣٢

المجموع	عدد الطلاب		المجموع	عدد الطلاب		
	أناث	ذكور		أناث	ذكور	
٢٠,٠٥	٢٣,٤٢	١٦,٨٥	٥٢٩٤	٣٠١٢	٢٢٨٢	بيروت
٣٣,٦٧	٣٣,٧٣	٣٣,٦١	٨٨٩١	٤٣٣٨	٤٥٥٣	جبل لبنان
١٧,٥٣	١٨,٧٨	١٦,٣٤	٤٦٢٩	٢٤١٥	٢٢١٤	الشمال
١٦,٥١	١٤,٥٧	١٨,٣٥	٤٣٦٠	١٨٧٤	٢٤٨٦	الجنوب
١١,١٠	٨,٧٢	١٣,٣٦	٢٩٣١	١١٢١	١٨١٠	البقاع
١,١٤	٠,٧٨	١,٤٩	٣٠٢	١٠١	٢٠١	غير محدد
١٠٠,٠٠	١٠٠,٠٠	١٠٠,٠٠	٢٦٤٠٧	١٢٨٦١	١٣٥٤٦	المجموع

طالباً وطالبة من بيروت. أي أن نسبتهم المئوية تبلغ ٥٧,٩٪. لهذا الفرق تفسيران:
 أولاً: إن الشبان يدرسون في جامعات خارج لبنان أو في جامعات خاصة في لبنان غير
 الجامعة اللبنانية. لأن سفرهم إلى الخارج مقبول أكثر من سفر الفتيات من
 قبل عائلاتهم من ناحية. ولأن الأهل يدفعون الأقساط المرتفعة لتعليم
 الصبيان بسهولة أكبر مما يفعلون بالنسبة للفتيات.

ثانياً: إن القول الشائع هو أن أهالي بيروت يفضلون إشراك أولادهم الصبيان لدى
 بلوغهم سناً معينة في أعمالهم وخاصة التجارية منها في الوقت الذي
 يرسلون فيه بناتهم إلى الجامعة.

لتأخذ الآن النسبة المئوية للذكور والاناث حسب مكان تسجيل الهوية وحسب
 مكان إقامة الأهل
 جدول رقم ٣٤

حسب مكان تسجيل الهوية		حسب مكان إقامة الأهل			
ذكور	اناث	معاً	ذكور	اناث	
٢٤,١	٥٧,٩	١٠٠,٠	٤٣,١	٥٦,٩	بيروت
٥٠,٧	٤٩,٣	١٠٠,٠	٥١,٢	٤٨,٨	جبل لبنان
٤٧,٨	٥٢,٢	١٠٠,٠	٤٧,٨	٥٢,٢	الشمال
٥٧,٠	٤٣,٠	١٠٠,٠	٥٧,٠	٤٣,٠	الجنوب
٦١,٨	٣٨,٢	١٠٠,٠	٦١,٨	٣٨,٢	البقاع

إن تعليم الفتيات لا يختلف بين المقيمين والمسجلين هوياتهم في محافظة الشمال
 وكذلك الأمر في محافظة الجنوب والبقاع. لكن الأمر يختلف في بيروت لأن بعض
 المقيمين في بيروت وافدون إليها من محافظات أخرى. وكذلك فإن جزءاً من المقيمين
 في بعض أراضي جبل لبنان وافدون إليها من أماكن أخرى تؤثر تصرفاتهم في تغيير
 النسبة المئوية للطلاب الذكور للمقيمين وللمسجلين على التوالي.

لقد ثبت أن النسبة المئوية للطالبات اللواتي يقيم أهلهن في الجنوب أو هنّ من
 أصل جنوبي تساوي ٤٣٪ فقط وهذا يعبر النظرية التي قد نأخذها من الفقرة ٣ - ١
 بخصوص ارتفاع نسبة الفتيات في الفروع الجنوبية.

إن النسبة المئوية للفتيات الجامعيات هي مرتفعة فقط للواتي هنّ من أصل
 بيروتي أو شمالي أو اللواتي يقيم أهلهن في بيروت أو الشمال. فيما عدا ذلك هناك
 توازن بين عدد الشبان والشابات الجامعيين في جبل لبنان. وإخلال بهذا التوازن في
 الجنوب وخاصة في البقاع لصالح الشبان.

٧-٢ توزيع الطلاب المسجلين في الجامعة اللبنانية عام ٨٢-٨٣ حسب الفروع
 ومكان إقامة الأهل.

نعطي فيما يلي جدولاً لمقارنة أعداد الطلاب المسجلين في مختلف الفروع مع
 توزيعاتهم حسب مكان إقامة الأهل ومكان تسجيل الهوية:

جدول رقم ٣٥

توزيع الطلاب حسب محافظات تسجيل الهوية	توزيع الطلاب حسب مكان إقامة الأهل	توزيع الطلاب حسب الفروع التي تسجلوا فيها	
٣٤٤٥	٥٢٩٤	*١١٣٧١	بيروت
٧٠٣٨	٨٨٩١	**٧٥٩٤	جبل لبنان
٤٩٥٥	٤٦٢٩	٣٠٩٤	الشمال
٦٥٥٥	٤٣٦٠	٢٣٨٤	الجنوب
٣٥٩٢	٢٩٣١	١٨٦٤	البقاع
٨٢٢	٣٠٢	-	غير محدد
٢٦٤٠٧	٢٦٤٠٧	٢٦٤٠٧	المجموع

* الفروع الأولى
 ** الفروع الثانية

ونورد في الجدول التالي توزيع الطلاب حسب محافظات إقامة الأهل والفروع

المسجلين فيها :
جدول رقم ٣٦

المحافظة	الفروع الأولى	الفروع الثانية	الفروع الثالثة	الفروع الرابعة	الفروع الخامسة	المجموع
بيروت	٤٠٣٠	١١٧٠	٧٨	٧	٩	٥٢٩٤
جبل لبنان	٣٥٦٢	٤٩٠٠	٨٢	٢٨	٣١٩	٨٨٩١
الشمال	٨٩٦	٧٩٥	٢٩٢٨	٥	٥	٤٦٢٩
الجنوب	١٩٤١	٣٣٧	٢٣	٢٠	٢٠٣٩	٤٣٦٠
البقاع	٧٤٠	٣٦٩	٢٢	١٧٩٤	٦	٢٩٣١
غير محدد	٢٠٢	٢٣	٦١	١٠	٦	٣٠٢
المجموع	١١٣٧١	٧٥٩٤	٣١٩٤	١٨٦٤	٢٣٨٤	٢٦٤٠٧

ونعطي في الجدول التالي توزيع الطلاب حسب مكان تسجيل الهوية والفروع :

جدول رقم ٣٧

المحافظة	الفروع الأولى	الفروع الثانية	الفروع الثالثة	الفروع الرابعة	الفروع الخامسة	المجموع
بيروت	٢٦٢٢	٧١٠	٨٠	١١	٢٢	٣٤٤٥
جبل لبنان	٢٦٨٢	٣٨٦٦	٨٧	٦٣	٣٤٠	٧٠٣٨
الشمال	٩٣٦	١٢٣١	٢٧٦٠	١٩	٩	٤٩٥٥
الجنوب	٣٥٩٣	٨٩٧	٨٤	٥١	١٩٣٠	٦٥٥٥
البقاع	١٠٦٢	٧٦٦	٥٧	١٦٩٠	١٧	٣٥٩٢
غير محدد	٤٧٦	١٢٤	١٢٦	٣٠	٦٦	٨٢٢
المجموع	١١٣٧١	٧٥٩٤	٣١٩٤	١٨٦٤	٢٣٨٤	٢٦٤٠٧

يظهر من هذين الجدولين أن الطلاب يدرسون غالباً في الفروع القريبة من مكان إقامة أهلهم خاصة فيما يتعلق بالفروع الأولى والثانية. أما في الفروع الأخرى فهناك غالبية من الطلاب تدرس في الفروع القريبة من مكان إقامة الأهل وقسم لا يستهان به يدرس في الفروع الأولى والثانية وذلك بسبب الهجرة من المناطق إلى بيروت وضواحيها من جهة وبسبب عدم توفر كل الإختصاصات في فروع المحافظات من جهة ثانية يضاف إلى هذه الأسباب سبب آخر فيما يتعلق بالطلاب الذين يقيم أهلهم في الجنوب وهو الحالة الأمنية في الجنوب.

يوجد استثناء واحد لهذه القاعدة وهو طلاب جبل لبنان الذين يدرسون في فروع صيدا. هذا الإستثناء ظاهري فقط. لأن هؤلاء الطلاب يأتون من قضاء الشوف وقد يكونون من إقليم الخروب. وهنا تعود قاعدة القرب من الجامعة فعلية.

٧ - ٣ أصول طلاب مختلف الفروع

إن ٧٧٪ من طلاب الفروع الأولى ليسوا من أصل بيروتي. إن غالبية الطلاب في الفروع الأولى هي من الجنوب (٦, ٣١٪) لننظر إلى جدول النسب المتوية لأصول الطلاب حسب مكان تسجيل الهوية:

جدول رقم ٣٨

مكان تسجيل الهوية	الفروع الأولى	الفروع الثانية	الفروع الثالثة	الفروع الرابعة	الفروع الخامسة	المجموع
بيروت	٢٣,١	٩,٣	٢,٥	٠,٥	٠,٩	١٣,٠
جبل لبنان	٢٣,٦	٥٠,١	٢,٧	٣,٤	١٤,٣	٢٦,٧
الشمال	٨,٢	١٦,٢	٨٦,٤	١,١	٠,٤	١٨,٨
الجنوب	٣١,٦	١١,٨	٢,٦	٢,٧	٨١,٠	٢٤,٨
البقاع	٩,٣	١٠,٠	١,٨	٩٠,٧	٠,٧	١٣,٦
غير محدد	٤,٢	١,٦	٤,٠	١,٦	٢,٧	٣,١
المجموع	١٠٠,٠	١٠٠,٠	١٠٠,٠	١٠٠,٠	١٠٠,٠	١٠٠,٠

ولنتظر أيضاً إلى جدول النسب المئوية للطلاب حسب الفروع ومكان إقامة الأهل: جدول رقم ٣٩

مكان إقامة الأهل	الفروع الأولى	الفروع الثانية	الفروع الثالثة	الفروع الرابعة	الفروع الخامسة	المجموع
بيروت	٣٥,٤	١٥,٤	٢,٤	٠,٤	٠,٤	٢٠,٠
جبل لبنان الشمال	٣١,٣	٦٤,٥	٢,٦	١,٥	١٣,٤	٣٣,٧
الجنوب	٧,٩	١٠,٥	٩١,٧	٠,٣	٠,٢	١٧,٥
البقاع	١٧,١	٥,٤	٠,٧	١,١	٨٥,٥	١٦,٥
غير محدد	٦,٥	٤,٩	٠,٧	٩٦,٢	٠,٣	١١,١
	١,٨	٠,٣	١,٩	٠,٥	٠,٢	١,٢
المجموع	١٠٠,٠	١٠٠,٠	١٠٠,٠	١٠٠,٠	١٠٠,٠	١٠٠,٠

تبلغ الهجرة الداخلية من محافظات الشمال والجنوب والبقاع إلى بيروت وضواحيها في جبل لبنان حوالي ١٤٪ هذا بالنسبة إلى أهالي طلبة الجامعة اللبنانية. وتعاني محافظة الجنوب الهجرة الأعلى إذ تبلغ ٨,٣٪ أي إن هناك حوالي ٢٢٠٠ عائلة جنوبية من أهالي الضالاب لا تقيم في الجنوب بل في بيروت وضواحيها.

٤-٧ توزيع الأفضية حسب النسب المئوية لتعليم الإناث
جدول رقم ٤٠

اسم قضاء مكان تسجيل الهوية	النسبة المئوية للإناث في الجامعة
الشوف كسروان جبيل عكار بشري النبطية صور بنت جبيل مرجعيون حاصبيا البقاع الغربي بعليك راشيا الهرمل	[٠٠٠-٤٧٪] (١)
المتن عاليه زغرتا البترون جزين زحلة	[٤٧-٥٣٪]
بيروت بعبدنا طرابلس الكورة صيدا	[٥٣-٠٠٪] (٢)

(٢) هذا يعني ٥٣٪ فما فوق

(١) هذا يعني دون الـ ٤٧٪

ويمكننا إعطاء تفاصيل أكثر حسب ما هو وارد في الجدول التالي:

جدول رقم ٤١: توزيع الأفضية حسب النسب المئوية لتعليم الإناث في الجامعة اللبنانية

مكان تسجيل الهوية	النسبة المئوية للإناث في الجامعة
بعليك راشيا	[٠٠-٣٥]
صور عكار بنت جبيل حاصبيا البقاع الغربي الهرمل	[٣٥-٤٠]
كسروان بشري مرجعيون	[٤٠-٤٥]
الشوف جبيل زغرتا النبطية	[٤٥-٥٠]
بعبدنا المتن عاليه البترون زحلة جزين	[٥٠-٥٥]
بيروت طرابلس صيدا	[٥٥-٦٠]
الكورة	[٦٠-١٠٠]

من المعروف أن نسبة التعليم مرتفعة جداً في الكورة للإناث والذكور على السواء وما يفسر ارتفاع النسبة المئوية للجامعات الكورانيات في الجامعة اللبنانية قد يكون إرسال الأبناء إلى الجامعات الخاصة في لبنان أو إلى الجامعات في البلاد الأجنبية.

ويمكننا إعادة القول ذاته بالنسبة لمدين بيروت وصيدا وطرابلس مضيفين أن أهالي هذه المدن يوجهون أبناءهم لتسليم أعمالهم التجارية في سن مبكرة بينما يرسلون بناتهم إلى الجامعة.

أما أفضية بعليك وراشيا وصور وعكار وبنت جبيل وحاصبيا والبقاع الغربي والهرمل فتشكو من نسبة منخفضة للتعليم فيها بشكل عام وبعدم الاهتمام بتعليم الفتيات بشكل خاص وتحتل الأفضية المتبقية منزلة بين المنزلتين المذكورتين أعلاه.

٧ - ٤ اصول طلاب الجامعة حسب الأفضية

جدول رقم ٤٢: جدول توزيع طلاب الجامعة اللبنانية المسجلين عام ٨٢ -
٨٣ حسب الأفضية

اسم القضاء	عدد الطلاب		مكان إقامة الأهلى	مكان تسجيل الأهلى
	مكان تسجيل الأهلى	مكان إقامة الأهلى		
بيروت	٣٤٤٥	٥٢٩٤	٢٠,٠	١٣,٠
بعبدا	١٤٦٧	٣١٨٩	١٢,١	٥,٦
المتن	١٢٧٧	٢٣٥٠	٨,٩	٤,٨
الشوف	٢٢٢٠	١٥٠٧	٥,٧	٨,٤
عاليه	٧٨١	٦٦٣	٢,٥	٣,٠
كسروان	٦١٦	٦٩٥	٢,٦	٢,٣
جبيل	٦٧٧	٤٨٧	١,٨	٢,٦
طرابلس	٢١٠٩	٢٥٥٩	٩,٧	٨,٠
الكورة	٤٨٥	٤٢٥	١,٦	١,٨
زغرتا	٤١٦	٣٦٥	١,٤	١,٦
البترون	٥٨٤	٤٢٢	١,٦	٢,٢
عكار	١١١٧	٧٢٤	٢,٧	٤,٢
بشري	٢٤٤	١٣٤	٠,٥	٠,٩
صيدا	١٣٩٢	١٣٤٩	٥,١	٥,٣
النبطية	١٣٢٤	٨٥٣	٣,٢	٥,٠

مرجعون حاصبيا بعلبك بنت جبيل جزين راشيا		راشيا	
صور البقاع الغربي عكار	٣١%	بعلبك	
الفرمل بشري		بنت جبيل حاصبيا الفرمل صور البقاع الغربي عكار	الأهلى (تحت)
كسروان النبطية الشوف	٤٣%	كسروان مرجعون بشري	مكان إقامة (تحت)
جبيل زغرتا		الشوف النبطية جبيل زغرتا	تسجيل الأهلى (تحت)
بعبدا زحلة المتن البترون عاليه	٥١%	جزين زحلة المتن عاليه البترون بعبدا	أفضية حسب الجامعة في الأبحاث
طرابلس بيروت		طرابلس بيروت صيدا	
صيدا الكورة	٥٨%		النسب الأخرى
	٧٥%	الكورة	

رسم بياني رقم ٦ :

تعاى أغلبية أفضية لبنان من هجرة داخلية. تصب هذه الهجرات الداخلية في بيروت وضواحيها أي في أفضية بعدا والمتن وكسروان وفي طرابلس. إن أسباب هذه الهجرات هي النزوح نحو المدن وخاصة نحو العاصمة للعمل وتعليم الأولاد يضاف إليها سبب هام هو الحرب التي عصفت بكل أرجاء لبنان وأرغمت قسماً كبيراً من اللبنانيين على تغيير مكان إقامتهم.

٧ - ٥ توزيع الطلاب المسجلين في الجامعة اللبنانية عام ٨٢ - ٨٣ حسب مكان تسجيل هوياتهم والكليات

جدول رقم ٤٣: توزيع الطلاب حسب الكليات ومحافظات تسجيل الهوية

المجموع	غير محدد	البقاع	الجنوب	الشمال	جبل لبنان	بيروت	
٨١٨٨	٣٠١	١٢٥١	٢٥١٧	١٣٨٩	١٦٩٨	١٠٣٢	كلية الآداب
٨١	٢	٥	٩	٢٧	٣٢	٦	كلية الصحة العامة
٥٣٤٥	١٣٢	٥٦٩	١١٠٣	١٣٤٣	١٦٧١	٥٢٧	كلية العلوم
٧٠٦٤	٤٥٩	١١٣٦	١٣٧٧	١٢٣٤	١٩٩٢	٨٦٦	كلية الحقوق
٢١٥٤	٤٨	٣٦٢	٦٠٧	٤٩٧	٣٧٢	٢٦٨	معهد العلوم الاجتماعية
١٢٤٠	٤٠	٧٧	١٨٩	٢٤٣	٤٠٧	٢٨٤	معهد الفنون الجميلة
١٣٥١	١٣	٩٩	٣٧٧	٨٣	٤٩٧	٢٨٢	كلية إدارة الأعمال
٥٨٩	١٢	٥٤	١٢٠	٤٦	٢٣٥	١٢٢	كلية الاعلام والتوثيق
٣٩٥	١٣	٢٧	٧١	٩٣	١٣٣	٥٨	كلية الهندسة
٢٦٤٠٧	١٠٢٠	٣٥٨٠	٦٣٧٠	٤٩٥٥	٧٠٣٧	٣٤٤٥	المجموع

عدد الطلاب %

اسم القضاء	مكان تسجيل الهوية	مكانة اقامة الاهل	مكان تسجيل الهوية	مكان اقامة الاهل
صور	١٠١١	٧٥٣	٣.٨	٢.٩
بنت جبيل	١١١٧	٦٠٥	٤.٢	٢.٣
مرجعيون	٧٦٠	٣٢٨	٢.٩	١.٢
حاصبيا	٢٩٢	١٧٦	١.١	٠.٧
جزين	٦٥٩	٢٩٦	٢.٥	١.١
زحلة	١٣٣٦	١٢٩٤	٥.١	٤.٩
البقاع الغربي	٥١٢	٣٧٩	١.٩	١.٤
بعلبك	١٤٦٩	١٠٨٢	٥.٦	٤.١
الهرمل	١١٧	٧٤	٠.٤	٠.٣
راشيا	١٨٥	١٠٢	٠.٧	٠.٤
غير ذلك	٨٢٢	٣٠٢	٣.١	١.١
المجموع	٢٦٤٠٧	٢٦٤٠٧	١٠٠.٠	١٠٠.٠

تابع جدول رقم ٤٣ توزيع الطلاب حسب الكليات ومحافظات تسجيل الهوية وبالنسبة المئوية حسب الكليات:

بيروت	جبل لبنان	الشمال	الجنوب	البقاع	غير محدد	المجموع	
٣٠,٠	٢٤,١	٢٨,٠	٣٩,٥	٣٤,٩	٢٩,٥	٣١,٠	كلية الآداب
٠,٢	٠,٥	٠,٦	٠,٢	٠,١	٠,٢	٠,٣	كلية الصحة العامة
١٥,٣	٢٣,٨	٢٧,١	١٧,٣	١٥,٩	١٢,٩	٢٠,٢	كلية العلوم
٢٥,١	٢٨,٣	٢٤,٩	٢١,٦	٣١,٧	٤٥,٠	٢٦,٧	كلية الحقوق
٧,٨	٥,٣	١٠,٠	٩,٥	١٠,١	٤,٧	٨,٢	معهد العلوم الاجتماعية
٨,٢	٥,٨	٤,٩	٣,٠	٢,٢	٣,٩	٤,٧	معهد الفنون الجميلة
٨,٢	٧,٠	١,٧	٥,٩	٢,٨	١,٣	٦,٢	كلية إدارة الأعمال
٣,٥	٣,٣	٠,٩	١,٩	١,٥	١,٢	٢,٢	كلية الاعلام والتوثيق
١,٧	١,٩	١,٩	١,١	٠,٧	١,٣	١,٥	كلية الهندسة
١٠٠,٠	١٠٠,٠	١٠٠,٠	١٠٠,٠	١٠٠,٠	١٠٠,٠	١٠٠,٠	المجموع

وبالنسبة المئوية حسب محافظات تسجيل الهوية:

١٢,٦	٢٠,٧	١٧,٠	٣٠,٧	١٥,٣	٣,٧	١٠٠,٠	كلية الآداب
٧,٤	٣٩,٥	٣٣,٣	١١,١	٦,٢	٢,٥	١٠٠,٠	كلية الصحة العامة
٩,٩	٣١,٣	٢٥,١	٢٠,٦	١٠,٦	٢,٥	١٠٠,٠	كلية العلوم
١٢,٣	٢٨,٢	١٧,٤	١٩,٥	١٦,١	٦,٥	١٠٠,٠	كلية الحقوق
١٢,٤	١٧,٣	٢٣,١	٢٨,٢	١٦,٨	٢,٢	١٠٠,٠	معهد العلوم الاجتماعية
٢٢,٩	٣٢,٨	١٩,٦	١٥,٢	٦,٢	٣,٣	١٠٠,٠	معهد الفنون الجميلة
٢٠,٩	٣٦,٨	٦,١	٢٧,٩	٧,٣	١,٠	١٠٠,٠	كلية إدارة الأعمال
٢٠,٧	٣٩,٩	٧,٨	٢٠,٤	٩,٢	٢,٠	١٠٠,٠	كلية الاعلام والتوثيق
١٤,٧	٣٣,٧	٢٣,٥	١٨,٠	٦,٨	٣,٣	١٠٠,٠	كلية الهندسة
١٣,٠	٢٦,٧	١٨,٨	٢٤,١	١٣,٦	٣,٨	١٠٠,٠	المجموع

إن أكثرية الطلاب في غالبية كليات الجامعة هم من جبل لبنان ما عدا كلية الآداب إذ أن أكثرية الطلاب فيها هم من الجنوب.

أما أكثرية الطلاب من مختلف المحافظات فيدرسون في كلية الآداب ما عدا طلاب جبل لبنان فأكثريةهم يدرسون في كلية الحقوق.

٨- توزيع الطلاب حسب طريقة السكن

أين يسكن طلاب الجامعة اللبنانية؟ لقد توزعوا حسب طريقة السكن على

الشكل التالي:

جدول رقم ٤٤

طريقة السكن	الجنس		المجموع	%	
	ذكور	إناث		ذكور	إناث
عند الأهل	١٠٥٤٢	١٠٨٩٤	٢١٤٣٦	٧٧,٨	٨٠,٣
عند الأقارب	٤٨٢	٣٤٨	٨٣٠	٣,٦	٣,١
في شقة	٩٣٣	٤٧٠	١٤٠٣	٦,٩	٥,٣
غير ذلك	١٥٨٩	١١٤٩	٢٧٣٨	١١,٧	١٠,٣
المجموع	١٣٥٤٦	١٢٨٦١	٢٦٤٠٧	١٠٠,٠	١٠٠,٠

إن الأكثرية الساحقة من الطلاب تسكن عند الأهل وخاصة الإناث منهم. وقد توزعوا بالنسبة المئوية حسب طريقة السكن كما يظهر في الجدول رقم ٤٥:

جدول رقم ٤٦

المجموع	طريقة السكن			المجموع
	عند الأهل	عند الأقارب	في شقة	
٨١٨٧	٦٦٢٢	٢٠٦	٢٢٠	١١٤٠
٨١	٧٣	٦	٢	٠
٥٣٤٥	٤١٣٢	٢٨٧	٦٥٥	٢٧١
٧٠٦٤	٥٨٧٦	١٨١	٢٤٤	٧٦٣
٢١٥٤	١٧١٩	٤٤	٦٦	٣٢٥
١٢٤٠	١٠١٣	٣٥	٩١	١٠١
١٣٥١	١١٩٨	٤١	٤٧	٦٥
٥٧٥	٤٩١	١٠	٣٣	٥٥
٣٩٥	٣١٢	٢٠	٥٣	١٨
٢١٤٣٦	١٤٠٣	٨٣٠	١٤٠٣	٢٧٣٨
٢١٤٣٦	١٤٠٣	٨٣٠	١٤٠٣	٢٧٣٨

جدول رقم ٤٥: توزيع الطلاب حسب طريقة السكن والجنس %

	توزيع الطلاب حسب طريقة السكن والجنس %	
	اناث	ذكور
عند الأهل	٥٠,٨	٤٩,٢
عند الأقارب	٤١,٩	٥٨,١
في شقة	٣٣,٥	٦٦,٥
غير ذلك	٤٢,٠	٥٨,٠
المجموع	٤٨,٧	٥١,٣

تشكل الإناث أكثرية بين مجموع الطلاب الذين يسكنون عند أهلهم. أما طرق السكن الأخرى فيشكل الذكور أكثرية كبيرة فيها جميعاً. وهذا يعود بشكل عام إلى حرص الأهل على إسكان بناتهم معهم ولو ذهبن إلى الجامعة في حين يتساهلون في مسألة سكن أبنائهم الذكور أكثر ويسمحون فم بالسكن حسب توفر الظروف.

٨-٢ توزيع الطلاب حسب طريقة السكن والكلديات

نعرض في الجدول رقم ٤٦ توزيع الطلاب حسب طريقة السكن والكلديات: وبالنسبة المئوية حسب الكلديات نحصل على الجدول رقم ٤٧.

الاجموع	كلية الهندسة	كلية الاعلام والتوثيق	كلية ادارة الاعمال*	معهد الفنون الجميلة	معهد العلوم الاجتماعية	كلية الحقوق	كلية العلوم	كلية الصحة العامة	كلية الآداب	طريقة سكن الطالب
٨٠,٣	٧٩,٠	٨٢,٤	٨٨,٧	٨١,٧	٧٩,٨	٨٣,٢	٧٧,٣	٩٠,١	٨٠,٩	عند الأهل
٣,١	٥,١	١,٧	٣,٠	٢,٨	٢,٠	٢,٦	٥,٤	٧,٤	٢,٥	عند الأقارب
٥,٣	١١,٤	٥,٦	٣,٥	٧,٣	٣,١	٣,٤	١٢,٢	٢,٥	٢,٧	في شقة
١٠,٣	٤,٥	٩,٣	٤,٨	٨,٢	١٥,١	١٠,٨	٥,١	٠	١٣,٩	غير ذلك
١٠٠,٠	١٠٠,٠	١٠٠,٠	١٠٠,٠	١٠٠,٠	١٠٠,٠	١٠٠,٠	١٠٠,٠	١٠٠,٠	١٠٠,٠	المجموع

الجمهورية العربية السورية
 مكتب وزير الدولة لشؤون التنمية الإدارية
 مركز مشاريع ودراسات القطاع العام

إن طلاب كلية العلوم هم أقل الطلاب نسبياً سكاناً عند الأهل يليهم طلاب كلية الهندسة. وهذا يعود إلى عدم وجود فروع لهاتين الكليتين في مختلف المحافظات. ونلاحظ لنفس السبب أن طلاب هاتين الكليتين هم الأكثر سكاناً في شقة مستقلة وعند الأقارب.

٨ - ٣ توزيع الطلاب حسب طريقة السكن والفروع

إن توزيع الطلاب حسب طريقة السكن والفروع هو على الشكل التالي:

جدول رقم ٤٨

الفروع	الفروع الأولى	الفروع الثانية	الفروع الثالثة	الفروع الرابعة	الفروع الخامسة	المجموع
عند الأهل	٨٥٦٠	٦٢٩٢	٢٧٣٤	١٦٤٥	٢٢٠٥	٢١٤٣٦
عند الأقارب	٤٢٠	٣١٩	٧٤	١٣	٤	٨٣٠
في شقة	٨٥٣	٤٠٨	٧٣	٣٤	٣٥	١٤٠٣
غير ذلك	١٥٣٨	٥٧٥	٣١٣	١٧٢	١٤٠	٢٧٣٨
المجموع	١١٣٧١	٧٥٥٨	٣١٩٤	١٨٦٤	٢٣٨٤	١٠٣٦٤

وبالنسبة المئوية:

جدول رقم ٤٩

الفروع	الفروع الأولى	الفروع الثانية	الفروع الثالثة	الفروع الرابعة	الفروع الخامسة	المجموع
عند الأهل	٧٥,٣	٨٢,٨	٨٥,٦	٨٨,٣	٩٢,٥	٨٠,٣
عند الأقارب	٣,٧	٤,٢	٢,٣	٠,٧	٠,٢	٣,١
في شقة	٧,٥	٥,٤	٢,٣	١,٨	١,٥	٥,٣
غير ذلك	١٣,٥	٧,٦	٩,٨	٩,٢	٥,٨	١٠,٣
المجموع	١٠٠,٠	١٠٠,٠	١٠٠,٠	١٠٠,٠	١٠٠,٠	١٠٠,٠

٩ - لغة التدريس الرئيسية

لقد توزع طلاب (٨٢-٨٣) حسب لغة التدريس الرئيسية كما يلي:

جدول رقم ٥١

لغة التدريس الرئيسية	عدد الطلاب		%		المجموع
	ذكور	إناث	ذكور	إناث	
العربية	٨٥١٧	٧٦٤٢	٦٢,٩	٥٩,٤	٦١,٢
الفرنسية	٤٢٣٦	٤٢٤٨	٣١,٣	٣٣,٠	٣٢,١
الإنكليزية	٧٧٢	٩٥٨	٥,٧	٧,٥	٦,٦
غير محدد	٢١	١٣	٠,١	٠,١	٠,١
المجموع	١٣٥٤٦	١٢٨٦١	٢٦٤٠٧	١٠٠,٠	١٠٠,٠

تعتبر اللغة العربية لغة التدريس الرئيسية في الجامعة اللبنانية، إذ يعتبرها ٦١٪ من الطلاب كلغة التدريس الأولى تليها اللغة الفرنسية بنسبة مئوية من الطلاب تساوي ٣٢٪ وتحتل اللغة الإنكليزية المرتبة الثالثة بنسبة مئوية تساوي حوالي ٧٪. ولو حسبنا النسب المئوية حسب اللغات نحصل على الجدول رقم ٥٢:

لورتبنا الفروع حسب النسبة المتزايدة للطلاب الذين يدرسون فيها ويسكنون عند أهلهم لحصلنا على الترتيب التالي: الفروع الأولى، الفروع الثانية، الفروع الثالثة، الفروع الرابعة و ثم الفروع الخامسة على التوالي.

إن السبب في كون الفروع الأولى تأتي في المرتبة الدنيا يعود إلى أنها تضم نسبة كبيرة من الأجانب ومن الطلاب الوافدين إليها من المناطق ومن الطبيعي أن هؤلاء لا يمكنهم السكن مع أهلهم. ونردد نفس القول وإن بحدّة اخف بالنسبة إلى الفروع الثانية و ثم الفروع الثالثة. وهذا ما يفسر أن عدداً كبيراً من طلاب الفروع الأولى والثانية يسكنون في شقة.

وأما السبب في كون الأكثرية الساحقة من طلاب فروع الجنوب يسكنون مع إهلهم فيعود إلى أن هذه الأكثرية هي أصلاً من الجنوب وإن قسماً من طلاب الجنوب يدرسون في بيروت وخاصة الذكور منهم.

٨ - ٤ طريقة سكن الطلاب والجنس والفروع

لا بأس من القاء نظرة على النسبة المئوية للطالبات على مجموع الطلاب الساكنين بطريقة أ حسب الفروع:

جدول رقم ٥٠: النسبة المئوية للطالبات على مجموع الطلاب الساكنين بطريقة أ.

طريقة السكن أ	الفروع الأولى	الفروع الثانية	الفروع الثالثة	الفروع الرابعة	الفروع الخامسة	المجموع
عند الأهل	٥٠,٦	٤٩,٧	٥٢,٩	٤٦,٥	٥٥,٧	٥٠,٨
عند الأقارب	٣٨,١	٤٧,٠	٤٣,٢	٢٣,١	٧٥,٠	٤١,٩
في شقة	٢٩,٢	٤٦,١	١٣,٧	٤١,٢	٢٥,٧	٣٣,٥
غير محدد	٢٨,٥	٤٤,٥	٥٤,٠	٤٤,٢	٢٣,٢	٤٨,٧

جدول رقم ٥٣

لغة التدريس الرئيسية	كلية الآداب	كلية الصحة العامة	كلية العلوم	كلية الحقوق	معهد العلوم الاجتماعية	معهد الفنون الجميلة	كلية إدارة الأعمال	كلية الإعلام والتوثيق	كلية الهندسة	المجموع
العربية	٥٥٦١	٣	٠	٦٥٩٤	١٩٢٣	٦٥٧	٨٣٥	٥٨٦	٠	١٦١٥٩
الفرنسية	١٦٢٩	٧٨	٤٨٥٧	٣٣٩	٢٠٣	٥٦٠	٤٢٤	٢	٣٩٣	٨٤٨٤
الإنكليزية	٩٩٧	٠	٤٦٩	١٣٠	٢٨	١٢	٩٣	٠	١	١٧٣٠
غير محدد	١	٠	١٩	١	٠	١١	٠	١	١	٣٤
المجموع	٨١٨٨	٨١	٥٣٤٥	٧٠٦٤	٢١٥٤	١٢٤٠	١٣٥١	٥٨٩	٣٩٥	٢٦٤٠٧

وبالنسبة المئوية:

جدول رقم ٥٤

العربية	الفرنسية	الإنكليزية	غير محدد	المجموع
٦٧,٩	١٩,٩	١٢,٢	٠,٠	١٠٠,٠
٣,٧	٩٦,٣	-	-	١٠٠,٠
٠	٩٠,٩	٨,٨	٠,٣	١٠٠,٠
٩٣,٤	٤,٨	١,٨	٠,٠	١٠٠,٠
٨٩,٣	٩,٤	١,٣	٠	١٠٠,٠
٥٣,٠	٤٥,١	١,٠	٠,٩	١٠٠,٠
٦١,٨	٣١,٣	٦,٩	٠,٠	١٠٠,٠
٩٩,٥	٠,٣	٠,٠	٠,٢	١٠٠,٠
٠,٠	٩٩,٥	٠,٣	٠,٢	١٠٠,٠
٦١,٢	٣٢,١	٦,٦	٠,١	١٠٠,٠

جدول رقم ٥٢: توزيع طلاب الجامعة اللبنانية لعام ٨٢-٨٣ حسب لغة التدريس الرئيسية والجنس وبالنسبة المئوية حسب اللغات.

لغة التدريس الرئيسية	ذكور	إناث	المجموع
العربية	٥٢,٧	٤٧,٣	١٠٠,٠
الفرنسية	٤٩,٩	٥٠,١	١٠٠,٠
الإنكليزية	٤٤,٦	٥٥,٤	١٠٠,٠
غير محدد	٦١,٨	٣٨,٢	١٠٠,٠
المجموع	٥١,٣	٤٨,٧	١٠٠

إن النسبة المئوية للطلاب الذكور على مجموع الطلاب الذين يدرسون باللغة العربية كأداة تدريس رئيسية هي ٥٢,٧٪ بينما تساوى هذه النسب المئوية تقريباً فيما يتعلق باللغة الفرنسية وتفوق النسبة المئوية للطالبات نسبة زملائهن فيما يختص باللغة الإنكليزية إذ تبلغ نسبتهم ٥٥,٤٪. وعليه يمكننا القول إن الفتيان يميلون أكثر من الفتيات نحو اللغة العربية بينما الفتيات يملن أكثر نحو اللغات الأجنبية.

٩-١ توزيع طلاب الجامعة اللبنانية لعام ٨٢-٨٣ حسب لغة التدريس الرئيسية والكليات

لقد توزعوا كما هو مبين في الجدول رقم ٥٣:

٩ - ٢ توزيع طلاب الجامعة اللبنانية لعام ٨٢-٨٣ حسب لغة التدريس الرئيسية والفروع

لقد توزع الطلاب على الفروع واللغات الرئيسية كما يلي:

جدول رقم ٥٥

لغة التدريس	الفروع الأولى	الفروع الثانية	الفروع الثالثة	الفروع الرابعة	الفروع الخامسة	المجموع
العربية	٦٨٣٦	٣٥٥٨	٢٢٦٠	١٤٤٨	٢٠٥٧	١٦١٥٩
الفرنسية	٣٣٥٠	٣٧١١	٩٠٦	٣٠٤	٢١٣	٨٤٨٤
الإنكليزية	١١٧٧	٣١٠	١٧	١١٢	١١٤	١٧٣٠
غير محدد	٨	١٥	١١	٠	٠	٣٤
المجموع	١١٣٧١	٧٥٩٤	٣١٩٤	١٨٦٤	٢٣٨٤	٢٦٤٠٧

ونحصل بالنسبة المئوية على ما يلي:

جدول رقم ٥٦

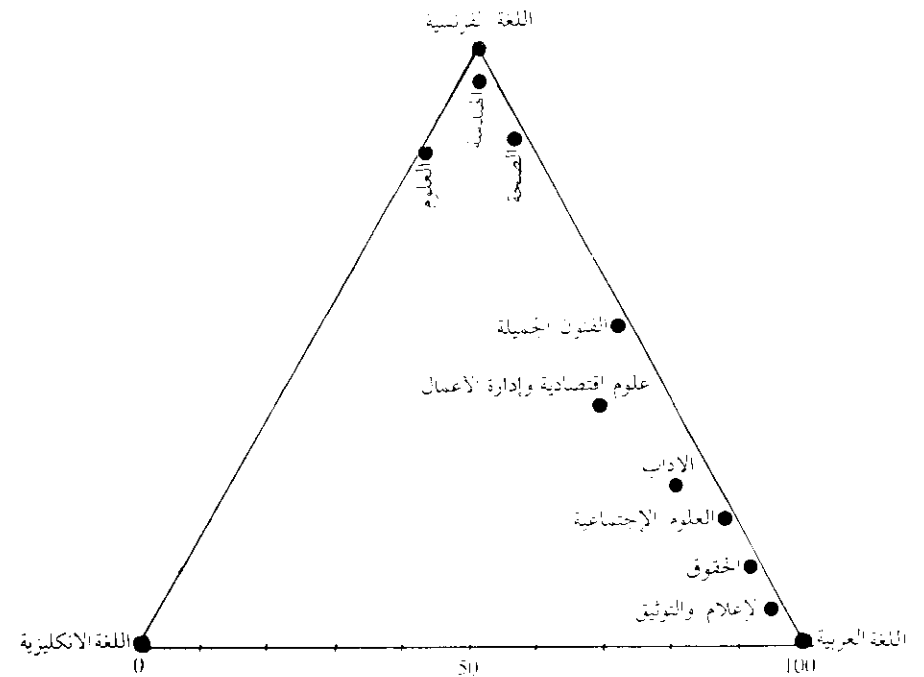
لغة التدريس	الفروع الأولى	الفروع الثانية	الفروع الثالثة	الفروع الرابعة	الفروع الخامسة	المجموع
العربية	٦٠,١	٤٦,٨	٧٠,٨	٧٧,٧	٨٦,٣	٦١,٢
الفرنسية	٢٩,٥	٤٨,٩	٢٨,٤	١٦,٣	٨,٩	٣٢,١
الإنكليزية	١٠,٣	٤,١	٠,٥	٦,٠	٤,٨	٦,٦
غير محدد	٠,١	٠,٢	٠,٣	٠,٠	٠,٠	٠,١
المجموع	١٠٠,٠	١٠٠,٠	١٠٠,٠	١٠٠,٠	١٠٠,٠	١٠٠,٠

تعتبر اللغة العربية لغة التدريس الرئيسية في كلية الحقوق ومعهد العلوم الإجتماعية وكلية الإعلام والتوثيق لأغلبية الطلاب الساحقة في كل من هذه الوحدات الجامعية بينما تعتبر اللغة الفرنسية لغة التدريس الرئيسية في كل من كلية الصحة العامة وكلية العلوم وكلية الهندسة. وتتوزع الادوار الرئيسية اللغات العربية والفرنسية في معهد الفنون الجميلة وكلية إدارة الأعمال وكلية الآداب. أما اللغة الإنكليزية فنجدها في كليات الآداب والعلوم وإدارة الأعمال.

ويوضح الرسم البياني التالي كيفية توزيع الوحدات الجامعية واللغات بعد إهمال

نسب بند «الغير محدد»:

رسم بياني رقم ٧



إن النسبة المئوية لطلاب السنة الأولى هي كما يلي:

جدول رقم ٥٨

المجموع	اناث	ذكور	
٤٥,٦	٤٢,٥	٤٨,٥	السنة الأولى
٥٤,٤	٥٧,٥	٥١,٥	السنوات الأخرى
١٠٠,٠	١٠٠,٠	١٠٠,٠	المجموع

إن أكثرية طلاب السنة الأولى هم من الذكور ثم تصبح الأكثرية من الإناث في السنة الثانية والثالثة والرابعة على التوالي. ويعود الذكور ليصبحوا أكثرية في السنوات الخامسة والسادسة. هذه القاعدة تنسحب فقط على كليات العلوم والحقوق والهندسة وإدارة الأعمال وتصبح مفروضة على الجامعة كلها. . . تكمن أسباب ذلك في الأمور التالية:

أولاً: إن الإناث المرشحات للدخول إلى الجامعة اللبنانية هم أكثر استعداداً وتحضيراً من الذكور.

ثانياً: بعض الذكور يتسجل في الجامعة اللبنانية في السنة الأولى بانتظار أن تفتح بوجههم أبواب أخرى يعطونها الأفضلية.

ثالثاً: إن طلاب السنوات الخامسة والسادسة يحضرون عادة شهادات دراسات عليا أو دكتوراه. إن الشبان غالباً يتابعون هذه الدراسات العليا بينما تكتفي الفتيات على العموم بالإجازة أو إتهن يتزوجن في هذه المرحلة ويتوقفن عن الدراسة.

١٠ - ١ توزيع طلاب الجامعة اللبنانية لعام ٨٢ - ٨٣ حسب الكليات والسنوات المنهجية.

نلاحظ للحال إن توزيع الطلاب حسب لغة التدريس الرئيسية يختلف اختلافاً جذرياً من فرع إلى آخر وخاصة بين الفروع الثانية وسائر الفروع ففي الفروع الثانية يفوق عدد الطلاب الذين يدرسون باللغة الفرنسية كلغة رئيسية عدد زملائهم الذين يدرسون بالعربية في الفروع ذاتها. بينما تتقارب التوزيعات بين الفروع الأولى والفروع الثالثة إلا فيما يختص بنسبة ١٠٪ يدرسون باللغة الإنكليزية في الفروع الأولى بينما هذه النسبة تضاف إلى الطلاب الذين يدرسون بالعربية في الفروع الثالثة وتبلغ نسبة الطلاب الذين يدرسون بالعربية ذروتها في الفروع الخامسة ٨٦,٣٪.

١٠ - السنوات المنهجية.

لدى دراستنا السنوات المنهجية لا بد من إيلاء ملاحظة بخصوص كلية العلوم حيث الدراسة فيها لا تقوم على أساس سنوات منهجية بل على أساس مقررات ووحدات. لذلك سنستثنيها في هذه الفقرة بإستثناء طلاب السنة الأولى فيها. لقد توزع الطلاب حسب السنوات المنهجية على الشكل التالي:

جدول رقم ٥٧

السنة المنهجية	ذكور	اناث	المجموع	٪	المجموع	اناث	ذكور
الأولى	٦٥٨٢	٥٤٥٩	١٢٠٤١	٤٥,٣	١٠٠,٠	٤٥,٣	٥٤,٧
الثانية	١٤٦٥	١٩٥٣	٣٤١٨	٥٧,١	١٠٠,٠	٥٧,١	٤٢,٩
الثالثة	١٢١٣	١٥٥٥	٢٧٦٨	٥٦,٢	١٠٠,٠	٥٦,٢	٤٣,٨
الرابعة	١٥٨٤	١٨٠١	٣٣٨٥	٥٣,٢	١٠٠,٠	٥٣,٢	٤٦,٨
الخامسة	١١١٢	٥٧١	١٦٨٣	٣٣,٩	١٠٠,٠	٣٣,٩	٦٦,١
السادسة	٣٤	١٤	٤٨	٢٩,٢	١٠٠,٠	٢٩,٢	٧٠,٨
غير محدد*	١٥٥٦	١٥٠٨	٣٠٦٤	٤٩,٢	١٠٠,٠	٤٩,٢	٥٠,٨
المجموع	١٣٥٤٦	١٢٨٦١	٢٦٤٠٧	٤٨,٧	١٠٠,٠	٤٨,٧	٥١,٣

* بما فيهم طلاب السنوات الثانية والثالثة والرابعة في كلية العلوم.

جدول رقم ٦٠ توزيع الطلاب حسب الكليات والسنة المنهجية بالنسبة المتوية

السنة المنهجية	كلية الآداب	كلية الصحة العامة	كلية العلوم	كلية الحقوق	معهد العلوم الاجتماعية	معهد الفنون الجميلة	كلية إدارة الأعمال	كلية الإعلام والتوثيق	كلية الهندسة
الأولى	٣٧,٦	٥٣,١	٤٣,٤	٥٦,١	٥٥,٢	٣٥,٠	٤٢,٧	٣٩,٧	٥٣,٢
الثانية	١٩,٨	٢٢,٢		١١,٩	٩,٨	١٩,٣	١٩,٣	٢١,٤	٢٣,٥
الثالثة	١٦,٥	٢٤,٧		١٠,٣	٧,٩	١٤,٢	١٠,٦	١٥,٣	٢٣,٣
الرابعة	٢١,٢			٩,١	١٥,٧	١٢,٧	٢٧,٣	٢٣,٦	٠,٠
الخامسة	٤,٤			١٢,٥	١١,٣	١٥,٧	٠,٠	٠,٠	٠,٠
السادسة	٠,٤			٠,٠	٠,٠	١,٥	٠,٠	٠,٠	٠,٠
غير محدد	٠,١		٥٦,٦	٠,١	٠,١	١,٦	٠,١	٠,٠	٠,٠
المجموع	١٠٠,٠	١٠٠,٠	١٠٠,٠	١٠٠,٠	١٠٠,٠	١٠٠,٠	١٠٠,٠	١٠٠,٠	١٠٠,٠

* بما فيه طلاب السنوات الثانية والثالثة والرابعة

جدول رقم ٥٩

السنة المنهجية	كلية الآداب	كلية الصحة العامة	كلية العلوم	كلية الحقوق	معهد العلوم الاجتماعية	معهد الفنون الجميلة	كلية إدارة الأعمال	كلية الإعلام والتوثيق	كلية الهندسة	المجموع
الأولى	٣٠٧٥	٤٣	٢٣٢٠	٣٩٥٨	١١٨٩	٤٣٥	٥٧٧	٢٣٤	٢١٠	١٢٠٤١
الثانية	١٦٢٥	١٨		٨٤٣	٢١٢	٢٤٠	٢٦١	١٢٦	٩٣	٣٤١٨
الثالثة	١٣٤٩	٢٠		٧٢٨	١٧٠	١٧٦	١٤٣	٩٠	٩٢	٢٧٧٨
الرابعة	١٧٣٩	-		٦٤٣	٣٣٨	١٥٧	٣٦٩	١٣٩	٠	٥٧٣٥
الخامسة	٣٥٩	-		٨٨٦	٢٤٤	١٩٤	٠	٠	٠	١٧٦١
السادسة	٢٩				٠	١٩	٠	٠	٠	٧٣
غير محدد	١٢		٣٠٢٥	٦	١	٢٠	١	٠	٠	٣٠٤٤
المجموع	٨١٨٨	٨١	٥٣٤٥	٧٠٦٤	٢١٥٤	١٢٤٠	١٣٥١	٥٧٥	٣٩٥	٢٦٤٠٧

* بما فيه طلاب السنوات الثانية والثالثة والرابعة.

إن النسبة المئوية لطلاب السنة الأولى تختلف اختلافاً كبيراً بين كاية وأخرى وتبدو النسبة المئوية لطلاب السنة الرابعة أو الخامسة في كل الكليات مرتفعة بشكل ذي مغزى. ويعود هذا إلى أنه لم تُجرِ امتحانات عام ٧٨-٧٩ بل اعطيت إفادات للطلاب بدلاً عن ذلك.

١١ - سنة التسجيل لأول مرة

جدول رقم ٦١

كان توزع الطلاب حسب سنة تسجيلهم في الجامعة لأول مرة كما يلي:

سنة التسجيل لأول مرة	عدد		%		المجموع
	ذكور	إناث	ذكور	إناث	
قبل ١٩٧٦	٦٤١	٢٣٥	٤.٧	١.٨	٨٧٦
١٩٧٦-١٩٧٧	٤١٣	٢٢٨	٣.١	١.٨	٦٤١
١٦٧٧-١٩٧٨	١٣٧٢	٨٧٩	١٠.١	٦.٨	٢٢٥١
١٩٧٨-١٩٧٩	١٩٥٩	١٧٨٢	١٤.٥	١٣.٩	٣٧٤١
١٩٧٩-١٩٨٠	٢٢٢٣	٢٣٥٧	١٦.٤	١٨.٣	٤٥٨٠
١٩٨٠-١٩٨١	١٢٨٤	١٦١٥	٩.٥	١٢.٦	٢٨٩٩
١٩٨١-١٩٨٢	١٥٢٣	١٩٠٨	١١.٢	١٤.٨	٣٤٣١
١٩٨٢-١٩٨٣	٤٠٩٠	٣٨٣٧	٣٠.٢	٢٩.٨	٧٩٢٧
غير محدد	٤١	٢٠	٠.٣	٠.٢	٦١
المجموع	١٣٥٤٦	١٢٨٦١	٢٦٤٠.٧	١٠٠.٠	١٠٠.٠

بينما تسجل ٧٩٢٧ لأول مرة في الجامعة عام ٨٢-٨٣ يبلغ عدد طلاب السنة المنهجية الأولى ١٢٠٤١ مما يعني أن هناك ٤١١٤ طالباً يعيدون السنة الأولى على الأقل مرة واحدة ونسبتهم المئوية على مجموع طلاب السنة الأولى تبلغ ٣٤,٢٪.

إن معدل الذين يتسجلون في الجامعة اللبنانية سنوياً ويقون فيها أكثر من سنة واحدة يبلغ ٢٨٦٠ طالباً. إلا أن الطلاب الذين تسجلوا في الجامعة اللبنانية لأول مرة عامي ٧٨-٧٩ و ٧٩-٨٠ قد بلغ عددهم ٤٥٨٠+٣٧٤١=٨٣٢١ طالباً وهذا العدد يزيد عن المعدل بـ ٢٦٠١ طالباً (٣,٣٪) يبدو أن هذا العدد الفائض قد نجح بواسطة الإفادات وكان سيرسب لو أجريت الإمتحانات بشكل طبيعي.

جدول رقم ٦٢

المجموع	عدد		%		المجموع
	ذكور	إناث	ذكور	إناث	
١٠٠,٠	٦٥٨٢	٥٤٥٩	٥٤,٧	٥٤,٣	١٢٠٤١
١٠٠,٠	٤٠٩٠	٣٨٣٧	٥١,٦	٤٨,٤	٧٩٢٧
١٠٠,٠	٢٤٩٢	١٦٢٢	٦٠,٦	٣٩,٤	٤١١٤

هناك فرق شاسع بين الذين يعيدون السنة الأولى لمرة واحدة على الأقل، وهم الأكثرية الساحقة أو بين اللواتي يعدن سنتهن الأولى لمرة واحدة على الأقل إذ يشكلن فقط ٣٩,٤٪ فقط من مجموع المعيدون.

جدول رقم ٦٣

المجموع	كلية الهندسة	كلية الإعلام والتوثيق	كلية إدارة الأعمال	معهد الجميلة الفنون	معهد العلوم الاجتماعية	كلية الحقوق	كلية العلوم	كلية الصحة العامة	كلية الآداب	سنة التسجيل لأول مرة
٨٧٦		١٢	٢٠	٢٢	٩١	٢٦٧	١٩٨		٢٦٦	قبل ١٩٧٦
٦٤١		٣	١٩	٥٥	٤٩	٢٠٠	٦٠		٢٥٥	١٩٧٧-١٩٧٦
٦٣٢١		٦١	١٠٦	١٧٦	٢١١	٥٩٩	٦٧٩		٨٥٢	١٩٧٨-١٩٧٧
٣٧٨١		٤٧	٢٢٣	١٥٧	٣٠٠	٩٧٤	٤٩٠		١٥٣٥	١٩٧٩-١٩٧٨
٤٥٣٨		١٤٠	١٨٧	٢١٣	٤٢١	١١٦٠	٧٥٣		٦٦٤	١٩٨٠-١٩٧٩
٢٩٣٦	١١٧	٩٩	١١٧	١٦٩	٢٣٧	٦٩٦	٥٣٨		٩٦٣	١٩٨١-١٩٨٠
٣٤٣١	٧٦	٩٧	٢٨٠	١٨٤	٢٧٩	٨٢٢	٦٤٦	٣١	٦٩٤	١٩٨٢-١٩٨١
٧٩٢٧	١٦١	١٧٤	٣٩٧	٢٥٢	٥٥٧	٢٣٣٤	٢٣٦٤	٤١	١٦٤١	١٩٨٣-١٩٨٢
٨٣	١٤	١	٢	١٢	٩	١٢	٧	٩	١٧	غير محدد
٢٦٤٠٧	٣٩٥	٥٨٩	١٣٥١	١٢٤٠	٢١٥٤	٧٠٦٤	٥٣٤٥	٨١	٨١٨٨	المجموع

إن الفروقات بين الجدول رقم ٦٢ والجدول رقم ٦٠ تعود إلى بعض التصاريحات المتقولة التي أجريتها على تصريحات طلاب في كليتي الهندسة والصحة العامة فيما يتعلق بسنة التسجيل لأول مرة.

أما الذين أضعوا سنة واحدة على الأقل فتبلغ نسبتهم:

المجموع	اناث	ذكور
%١٤,٢	%١٣,٩	%١٤,٥

والذين أضعوا سنتين على الأقل فتبلغ نسبتهم:

	%٦,٨	%١٠,١
%٨,٥		

إن أداء الفتيات على العموم هو أفضل من أداء الشبان في الجامعة اللبنانية:

١١- ١- توزيع طلاب الجامعة اللبنانية لعام ٨٢-٨٣ حسب سنة التسجيل لأول مرة والكليات

جدول رقم ٦٤ : توزيع الطلاب بالنسبة المئوية حسب الكليات وستة التسجيل لأول مرة

سنة التسجيل لأول مرة	كليات الآداب	كليات الصحة العامة	كليات العلوم	كليات الحقوق	معهد العلوم الاجتماعية	معهد الفنون البصرية	كليات الأعمال والتدريب	كليات الإعلام	كليات الهندسة	المجموع
قبل ١٩٧٦	٣,٣		٣,٧	٣,٨	٤,٢	١,٨	١,٥	٢,٥	٣,٣	١٨٣١١
١٩٧٦-١٩٧٦	٣,١		١,١	٢,٨	٢,٣	٤,٤	١,٤	٠,٥	٠,٥	٥٧١٣
١٩٧٧-١٩٧٧	١٠,٤		٥,٤	٩,٨	٩,٨	١٤,٢	٧,٨	٢,٧	٠,٥	٥٤٣١
١٩٧٨-١٩٧٨	١٨,٨		٩,٢	١٣,٩	١٣,٩	١٣,٧	١٦,٥	٨,٥	٠,٥	٥٤٣١
١٩٧٩-١٩٧٩	٢٠,٣		١٤,١	١٦,٥	١٩,٦	١٧,٢	١٣,٨	٢٣,٨	٠,٥	٥٤٣١
١٩٨٠-١٩٨٠	١١,٨		١٠,١	٩,٨	١١,٥	١٣,٦	٨,٧	١٦,٨	٠,٥	٥٤٣١
١٩٨١-١٩٨١	١٢,١		١٢,١	١٢,٩	١٤,٨	١٤,٨	٢٠,٧	١٦,٥	٠,٥	٥٤٣١
١٩٨٢-١٩٨٢	٢٠,٥		٤٤,٢	٣٣,٠	٢٥,٩	٢٠,٣	٢٩,٤	٢٩,٥	٠,٥	٥٤٣١
غير محدد	٠,٢		٠,١	٠,٢	٠,٤	١,٥	٠,٢	٠,٢	٠,٢	٣,٦
المجموع	١٠٠,٥		١٠٠,٥	١٠٠,٥	١٠٠,٥	١٠٠,٥	١٠٠,٥	١٠٠,٥	١٠٠,٥	١٠٠,٥

إن الإقادات التي أعطيت للطلاب بالتدريب عام ٧٨-٧٩ احدثت تفسخاً في عدد طلاب مجتازين كليات الجامعة للنسبة اللاحقة. هذا التفسخ كان أقل بروزاً في كلية العلوم نظراً لأن الطلاب المستفيدين من الإقادات قد عرفوا في الثالث الدخول إلى كلية العلوم لظلم بعضهم بموادها مقارنة مع مواد الكليات الأخرى.

إن عدداً كبيراً من الطلاب المستفيدين من الإقادات قد تسجلوا في فروع البقاع والشمال.

المجموع	١٨٣١١	٤٥٥٨	٣٦١٣	٣٦٧١	٣٧٨٨	٨٠٤٦٨	١٠٠,٥	١٠٠,٥	١٠٠,٥	١٠٠,٥	١٠٠,٥	١٠٠,٥	١٠٠,٥
غير محدد	٨٨	٢٠	٧	٦	٥	١٦	١,٢	١,٢	١,٢	١,٢	١,٢	١,٢	١,٢
١٧٦١-١٧٦١	٥٧١٣	٨٥٦٤	٣٠٠١	٤٢٣	٥٥٦	٨١٦٨	٠,٧٨	١,٣٥	١,٣٥	١,٣٥	١,٣٥	١,٣٥	١,٣٥
١٧٦١-١٧٦١	٥٤٣١	٥٤٣١	٠١٥	٤٣٨	٥١٣	١٤٣٣	٨,١١	١,٢١	١,٢١	١,٢١	١,٢١	١,٢١	١,٢١
١٧٦١-١٧٦١	٥٤٣١	٥٤٣١	١٢٣	٦٥	٨١٨	٢٦٧٢	٠,٠١	٠,٠١	٠,٠١	٠,٠١	٠,٠١	٠,٠١	٠,٠١
١٧٦١-١٧٦١	٤٨٦١	٨٨٦	١٧٨	٨٨٨	٣٣٣	١٣٨٣	٧,٣١	٦,٢١	٦,٢١	٦,٢١	٦,٢١	٦,٢١	٦,٢١
١٧٦١-١٧٦١	٤٦١١	٦٤٥	٦٥١	٥٢١	٢٠٢	١٥٢٨	٥,٠١	٥,٠١	٥,٠١	٥,٠١	٥,٠١	٥,٠١	٥,٠١
١٩٧٦-١٩٧٦	٦١٦	٦١٦	٣٤	٣٥	٦١	٦٨٧	٥,٤	٢,٢	٢,٢	٢,٢	٢,٢	٢,٢	٢,٢
المجموع	١٨٣١١	٤٥٥٨	٣٦١٣	٣٦٧١	٣٧٨٨	٨٠٤٦٨	١٠٠,٥	١٠٠,٥	١٠٠,٥	١٠٠,٥	١٠٠,٥	١٠٠,٥	١٠٠,٥

جدول رقم ٦٥
٢ - توزيع طلاب الجامعة للبنانية لعام ٨٢-٨٣ حسب سنة التسجيل لأول مرة والفروع

١٢ - الشهادة المستهدفة

لقد توزع الطلاب حسب الشهادات المستهدفة كما يلي :

جدول رقم ٦٦

الشهادة المستهدفة	عدد الطلاب		المجموع	%		المجموع
	ذكور	اناث		ذكور	اناث	
إجازة	١١٠٨٩	١١٤٧٩	٢٢٥٦٨	٨١,٨	٨٩,٣	٨٥,٤
دبلوم	١٨٩١	٩٦٧	٢٨٥٨	١٤,٠	٧,٥	١٠,٨
ماجستير	٣٨٠	٢٦٧	٦٤٧	٢,٨	٢,١	٢,٥
دكتورا	٣٦	١٧	٥٣	٠,٣	٠,١	٠,٢
غير محدد	١٥٠	١٣١	٢٨١	١,١	١,٠	١,١
المجموع	١٣٥٤٦	١٢٨٦١	٢٦٤٠٧	١٠٠,٠	١٠٠,٠	١٠٠,٠

إن النسبة المثوية للذكور الذين يتابعون دراستهم بعد نيلهم الإجازة للحصول على دبلوم دراسات عليا أو ماجستير أو دكتوراة يفوق النسبة المثوية للإناث اللواتي يكتفين بالإجازة على الغالب.

١٢ - توزيع طلاب الجامعة اللبنانية لعام ٨٢ - ٨٣ حسب الشهادة المستهدفة والكليات :

جدول رقم ٦٧

المجموع	٨١	٨١٨٨	كلية الطب العامة	كلية العلوم	كلية الحقوق	معهد العلوم الاجتماعية	معهد العلوم الجميلة	كلية إدارة الأعمال	كلية الإعلام والتوثيق	كلية الهندسة	المجموع
٢٢٥٦٨	٧٧	٧٥٦٦	٧٧	٥٣٣٥	٦٠٩٩	١٥٧٠	-	١٣٣٥	٥٨٦	-	٢٢٥٦٨
٢٨٥٨	٤	٥٢	٤	-	٨٣٢	٣٣٦	١٢٢٥	١٣	٣	٣٩٣	٢٨٥٨
٦٤٧	-	٥٥٦	-	-	٧٦	١٣	-	٢	-	-	٦٤٧
٥٣	-	-	-	-	٥٣	-	-	-	-	-	٥٣
٢٨١	-	-	-	١٠	٤	٢٣٥	١٥	١	-	٢	٢٨١
٢٨١	٨١	٨١٨٨	٨١	٥٣٤٥	٧٠٦٤	٢١٥٤	١٢٤٠	١٣٥١	٥٧٥	٣٩٥	٢٨١

١٢ - ٢ توزيع طلاب الجامعة اللبنانية لعام ٨٢ - ٨٣ حسب الشهادة المستهدفة

والفروع

جدول رقم ٦٨

الشهادة المستهدفة	الفروع الأولى	الفروع الثانية	الفروع الثالثة	الفروع الرابعة	الفروع الخامسة	المجموع
إجازة	٩١١٦	٦٤٨٩	٢٧٨٨	١٨٢٥	٢٣٥٠	٢٢٥٦٨
دبلوم	١٥٠٣	٩٥٦	٣٦٩	٢٦	٤	٢٨٥٨
ماجستير	٥٩٠	٤٠	٨	٩		٦٤٧
دكتوراه	١٣	٣٩	-	١		٥٣
غير محدد	١٤٩	٧٠	٢٩	٣	٣٠	٢٨١
المجموع	١١٣٧١	٧٥٩٤	٣١٩٤	١٨٦٤	٢٣٨٤	٢٦٤٠٧

وبالنسبة المئوية نحصل على الجدول التالي:

جدول رقم ٦٩

%

الشهادة المستهدفة	الفروع الأولى	الفروع الثانية	الفروع الثالثة	الفروع الرابعة	الفروع الخامسة	المجموع
إجازة	٨٠,٢	٨٥,٥	٨٧,٢	٩٧,٩	٩٨,٦	٨٤,٥
دبلوم	١٣,٢	١٢,٦	١١,٦	١,٤	٠,٢	١٠,٧
ماجستير	٥,٢	٠,٥	٠,٣	٠,٥	-	٢,٥
دكتوراه	٠,١	٠,٥	-	٠,٠	-	٠,٢
غير محدد	١,٣	٠,٩	٠,٩	٠,٢	١,٢	١,١
المجموع	١٠٠,٠	١٠٠,٠	١٠٠,٠	١٠٠,٠	١٠٠,٠	١٠٠,٠

تختلف الفروع اختلافاً كبيراً حسب الشهادة التي يستهدفها طلاب كل منها.

- ٨٢ -

١٣ - المنح

لقد حصل على منحة وطنية ١٢٥٥ طالباً توزعوا كما يلي حسب الجنس:

جدول رقم ٧٠

عدد	ذكور	إناث	المجموع
	٧٩٥	٤٦٠	١٢٥٥
%	٦٣,٤	٣٦,٦	١٠٠,٠

أما منح التفوق فقد توزعت كما يلي:

عدد	ذكور	إناث	المجموع
	١٤٧٤	١٣٥٨	٢٨٣٢
%	٥٢,٠	٤٨,٠	١٠٠,٠

إن النسبة المئوية للذكور في الجامعة هي ٥١,٣%. أي إن النسبة المئوية للطلاب الذكور المتفوقين تساوي النسبة المئوية للطلاب الذكور إلا إن النسبة المئوية للطلاب الذكور الحاصلين على منحة وطنية تساوي ٦٣,٤%. مما يدل على أن حالة الطلاب الذكور المادية هي أرق من حالة الطالبات.

أما الذين حصلوا على مساعدة أخرى فتوزعوا كما يلي:

عدد	ذكور	إناث	المجموع
	٣٣٠	٢١٦	٥٤٦
%	٦٠,٤	٣٩,٦	١٠٠,٠

وهنا أيضاً حصل الطلاب الذكور على مساعدات أخرى بمقدار يفوق نسبتهم المئوية على مجموع الطلاب.

١٢ - ١ توزيع طلاب الجامعة اللبنانية لعام ٨٢ - ٨٣ حسب حصولهم على منح مرة واحدة على الأقل والكليات.

- ٨٣ -

جدول رقم ٧٢

وبالنسبة المئوية:

المنحة	الجنس	الآداب	كلية الآداب	كلية الصحة العامة	كلية العلوم	كلية الحقوق	معهد العلوم الاجتماعية	معهد الفنون الجميلة	كلية إدارة الأعمال	كلية الإعلام والتوثيق	كلية الهندسة	المجموع
منحة تنسيق	ذكور إناث المجموع	٤١.٢ ٥٨.٧ ١٠٠.٠			٤٨.٢ ٥١.٨ ١٠٠.٠	٦٤.٩ ٣٥.١ ١٠٠.٠	٥٤.٨ ٤٥.٢ ١٠٠.٠	٦١.٧ ٣٨.٣ ١٠٠.٠	٦٣.٨ ٣٦.٢ ١٠٠.٠	٣٦.٠ ٦٤.٠ ١٠٠.٠	٨٤.٦ ١٥.٤ ١٠٠.٠	٥٢.٠ ٤٨.٠ ١٠٠.٠
منحة وطنية	ذكور إناث المجموع	٤٩.٤ ٥٠.٦ ١٠٠.٠			٦٧.٤ ٣٢.٦ ١٠٠.٠	٧٣.٩ ٢٦.١ ١٠٠.٠	٧٣.٦ ٢٦.٤ ١٠٠.٠	٧٥.٤ ٢٤.٦ ١٠٠.٠	٨٠.٣ ١٩.٧ ١٠٠.٠	٠.٠ ١٠٠.٠ ١٠٠.٠	٩٠.٧ ٩.٣ ١٠٠.٠	٦٣.٤ ٣٦.٦ ١٠٠.٠

تد بالنسبة المئوية للطلاب الذكور في مختلف الكليات فهي:

		٤٠.٦	٤٠.٤	٤٠.٥	٤٠.٤	٤٠.٥	٤٠.٥	٤٠.٥	٤٠.١	٢٦.٢	١٧.٧	٤١.٤
--	--	------	------	------	------	------	------	------	------	------	------	------

المنحة	الجنس	كلية الآداب	كلية الصحة العامة	كلية العلوم	كلية الحقوق	معهد العلوم الاجتماعية	معهد الفنون الجميلة	كلية إدارة الأعمال	كلية الإعلام والتوثيق	كلية الهندسة	المجموع
منحة تنسيق	ذكور إناث المجموع	٤٢٨ ٦١٠ ١٠٣٨	- - -	٢٠٣ ٢١٨ ٤٢١	٢٥٣ ١٣٧ ٣٩٠	١٣٢ ١٠٩ ٢٤١	١٨٢ ١١٣ ٢٩٥	١٦٤ ٩٣ ٢٥٧	٣٦ ٦٤ ١٠٠	٧٧ ١٤ ٩١	١٤٧٤ ١٣٥٨ ٢٨٣٢
منحة وطنية	ذكور إناث المجموع	٢٧١ ٢٧٧ ٥٤٨	- - -	١٥٧ ٧٦ ٢٣٣	١٣٩ ٤٩ ١٨٨	٣٩ ١٤ ٥٣	٤٦ ١٥ ٦١	٩٤ ٢٣ ١١٧	٠ ١ ١	٤٩ ٥ ٥٤	٧٩٥ ٤٦٠ ١٢٥٥

جدول رقم ٧١

إن العامل الذي رفع نسبة المستفيدين من المنح الوطنية في الهندسة والإعلام والتوثيق وإدارة الأعمال قد يكون علامات النجاح أكثر من الحالة الاجتماعية.

إن النسبة المثوية للمتفوقين حسب الكليات نسبة إلى جميع المتفوقين هي

كالتالي:

المجموع	كلية الهندسة	كلية الاعلام والتوثيق	كلية إدارة الأعمال	معهد الفنون الجميلة	معهد العلوم الاجتماعية	كلية الحقوق	كلية العلوم العامة	كلية الاداب
١٠٠,٠	٣,٢	٣,٥	٩,١	١٠,٤	٨,٥	١٣,٨	١٤,٩	٣٦,٦

% للمتفوقين

أما النسبة المثوية لطلاب كل وحدة جامعية على مجموع الطلاب فهي:

%

١٠٠,٠	١,٥	٢,٢	٥,٠	٤,٦	٨,٠	٢٦,٤	١٩,٩	٠,٣	٣٠,٦
-------	-----	-----	-----	-----	-----	------	------	-----	------

إن مقارنة هذه النسب تظهر أن النسب المثوية للطلاب المتفوقين فيها على جميع المتفوقين تفوق النسب المثوية للمسجلين فيها على جميع الطلاب المسجلين في الكليات التي يتطلب الدخول إليها مباراة وتنعكس الآية بالنسبة لكلية العلوم والحقوق حيث النسب المثوية للمتفوقين هي أقل من النسب المثوية للمسجلين. أما في معهد العلوم الاجتماعية فالنسبتان متساويتان. والملفت أنه في كلية الاداب تفوق النسبة المثوية للمتفوقين النسبة المثوية للمسجلين فيها.

لدى مقارنة النسب المثوية للطلاب الذكور مع النسب المثوية لمنحة التفوق للطلاب الذكور نجد أن هؤلاء أكثر تفوقاً من الطالبات في كليات: الآداب والعلوم الاجتماعية والفنون الجميلة وإدارة الأعمال والإعلام والتوثيق.

بينما نجد أن الفتيات هن أكثر تفوقاً من الشبان في كليات: العلوم والهندسة والفرق ضئيل في كلية الحقوق أما فيما يتعلق بحالة الطلاب الاجتماعية فهي أرق عند الذكور منها عند الإناث في جميع الكليات.

ويبقى أن نعرف ما هي نسبة الطلاب المتفوقين من مجموع الطلاب القدامى في

كل كلية أو معهد:

المجموع	كلية الهندسة	كلية الاعلام والتوثيق	كلية إدارة الأعمال	معهد الفنون الجميلة	معهد العلوم الاجتماعية	كلية الحقوق	كلية العلوم العامة	كلية الصحة العامة	كلية الاداب	الطلاب القدامى
١٨٤٨٠	٢٢٩	٤١٥	٩٥٤	٩٨٨	١٥٩٧	٤٧٣٠	٢٩٨١	٤٠	٦٥٤٦	
١٥,٣	٣٩,٧	٢٤,١	٢٦,٩	٢٩,٩	١٥,١	٨,٣	١٤,١	-	١٥,٩	% لمنح التفوق

إن أدنى نسبة مثوية للمتفوقين هي في كلية الحقوق (٨,٣%) فكلية العلوم

(١٤,١%) فمعهد العلوم الاجتماعية ثم كلية الآداب

أما أعلى نسبة مثوية فهي في كلية الهندسة (٣٩,٧%) ثم معهد الفنون الجميلة (٢٩,٩%) ثم كلية إدارة الأعمال (٢٩,٩%) وكلية الاعلام والتوثيق (٢٤,١%) وهذه الوحدات تنتقي طلابها بمباراة وتتبع نظاماً مدرسياً بينما الكليات الأولى يدخلها كل حامل بكالوريا أو ما يعادلها ونظام التدريس فيها حر.

الوطنية	٨,٤	-	٧,٨	٣,٤	٣,٣	٦,٢	١٢,٣	٢٤,١	٢٣,٦	٧,٢
% للمنح الوطنية										

١٣- ٢ توزيع طلاب الجامعة اللبنانية لعام ٨٢- ٨٣ حسب الحصول على منحة لمرة واحدة على الأقل والفروع.

جدول رقم ٧٣

المنحة	الجنس	الفروع الأولى	الفروع الثانية	الفروع الثالثة	الفروع الرابعة	الفروع الخاصة	المجموع
منحة	ذكور	٨٦٦	٣١٧	١٣٥	٥٠	١٠٦	١٤٧٤
تفوق	إناث	٧٢٦	٣٤٠	١٤٧	٢٨	١١٧	١٣٥٨
	المجموع	١٥٩٢	٦٥٧	٢٨٢	٧٨	٢٢٣	٢٨٣٢
% منحة	ذكور	٥٤,٤	٤٨,٣	٤٧,٩	٦٤,١	٤٧,٥	٥٢,٠
تفوق	إناث	٤٥,٦	٥١,٧	٥٢,١	٣٥,٩	٥٢,٥	٤٨,٠
	المجموع	١٠٠,٠	١٠٠,٠	١٠٠,٠	١٠٠,٠	١٠٠,٠	١٠٠,٠

إن النسبة المئوية للمتفوقين الذكور هي أكبر من النسبة المئوية للمتفوقات في الفروع الأولى والرابعة، وأصغر منها في الفروع الثانية والثالثة والخامسة.

المنحة	الجنس	الفروع الأولى	الفروع الثانية	الفروع الثالثة	الفروع الرابعة	الفروع الخاصة	المجموع
منحة	ذكور	٤٩٨	١١٥	٨٥	٢٣	٧٤	٧٩٥
وطنية	إناث	٢٣٨	٧٢	٦٦	٧	٧٧	٤٦٠
	المجموع	٧٣٦	١٨٧	١٥١	٣٠	١٥١	١٢٥٥
% منحة	ذكور	٦٧,٧	٦١,٥	٥٦,٣	٧٦,٧	٤٩,٠٠	٦٣,٣
وطنية	إناث	٣٢,٣	٣٨,٥	٤٣,٧	٢٣,٣	٥١,٠	٣٦,٧
	المجموع	١٠٠,٠	١٠٠,٠	١٠٠,٠	١٠٠,٠	١٠٠,٠	١٠٠,٠

إن الطلاب الذكور حصلوا على منح وطنية بنسب أكبر من الطالبات في كل فروع الجامعة ما عدا فروع الجنوب.

لنقارن الآن النسب المئوية للحاصلين على منحة تفوق او منحة وطنية مع النسبة المئوية للمسجلين حسب الفروع:

المنحة	الجنس	الفروع الأولى	الفروع الثانية	الفروع الثالثة	الفروع الرابعة	الفروع الخامسة	المجموع
% لعدد الطلاب المسجلين		٤٣,٢%	٢٩,٠%	١١,٩%	٧%	٨,٩%	١٠٠
% منحة تفوق		٥٦,٢	٢٣,٢	١٠,٠	٢,٨	٧,٨	١٠٠,٠
% منحة وطنية		٥٨,٧	١٤,٩	١٢,٠	٢,٤	١٢,٠	١٠٠,٠

نجد بالمقارنة أن النسبة المئوية للمتفوقين في الفروع الأولى تفوق النسبة المئوية للمسجلين فيها خلافاً لما هو الحال في سائر الفروع.

وتفوق كذلك النسبة المئوية للحائزين على منحة وطنية النسبة المئوية للمسجلين في الفروع الأولى والخامسة وينعكس الحال في الفروع الثانية والرابعة وتساوى النسبتان في الفروع الثالثة.

١٤- التفرغ

لقد توزع الطلاب حسب تفرغهم للدراسة كما يلي:

١٤- ١ توزيع طلاب الجامعة لعام ٨٢-٨٣ حسب التفرغ والكليات
جدول رقم ٧٥

الكلية	كلية الآداب	كلية الصحة العامة	كلية العلوم	كلية الحقوق	كلية الاجتماعيات	كلية الفنون الجميلة	كلية إدارة الأعمال	كلية الإعلام والتوثيق	كلية الهندسة	المجموع
متفرغ	٣٣٠٨	٨٧	٤٣١٤	٣٢٨٥	٧٩٨	١٠٦٠	٨٠٨	٤٦٥	٣٨٩	١٤٥٠٨
غير متفرغ	٤٨٦٨	-	١٠٢٩	٣٧٧٠	١٣٥٣	١٧٣	٥٤١	١٢٤	٦	١٧٨٦٤
غير محدد	١٢	-	٢	٩	٣	٧	٢	-	-	٣٥
المجموع	٨١٨٧	٨٧	٥٣٤٥	٧٠٦٤	٢١٥٤	١٢٤١	١٣٥١	٥٧٩	٣٩٥	٢٦٤٠٧

جدول رقم ٧٦

ونحصل لدى حسابنا النسب المئوية حسب الكليات على الجدول التالي:

المجموع	غير محدد	غير متفرغ	متفرغ
١٠٠,٠	٠,٢	٥٩,٤	٤٠,٤
١٠٠,٠	-	-	١٠٠,٠
١٠٠,٠	-	١٩,٣	٨٠,٧
١٠٠,٠	٠,١	٥٣,٤	٤٦,٥
١٠٠,٠	٠,٢	٦٢,٨	٣٧,٠
١٠٠,٠	٠,٥	١٤,٠	٨٥,٥
١٠٠,٠	٠,٢	٤٠,٠	٥٩,٨
١٠٠,٠	-	٢١,٠	٧٩,٠
١٠٠,٠	-	١,٥	٩٨,٥
١٠٠,٠	٠,٢	٥٩,٧	٤٤,٩
١٠٠,٠	٠,٢	٥١,٣	٤٨,٧

جدول رقم ٧٤: توزيع الطلاب السجلين في الجامعة اللبنانية عام ٨٢-٨٣ حسب التفرغ للدراسة والجنس

%	عدد الطلاب		
	المجموع	إناث	ذكور
متفرغ	١٤٥٠٨	٧٦٧٥	٦٨٣٣
غير متفرغ	١١٨٦٤	٥١٦٤	٦٧٠٠
غير محدد	٣٥	٢٢	١٣
المجموع	٢٦٤٠٧	١٢٨٦١	١٣٥٤٦

%		
متفرغ	٥٤,٩	٥٩,٧
غير متفرغ	٤٤,٩	٤٠,١
غير محدد	٠,٢	٠,٢
المجموع	١٠٠,٠	١٠٠,٠

إن أكثرية طلاب الجامعة اللبنانية لعام ٨٢-٨٣ هم من المتفرغين (٥٤,٩%). إلا أن انطالبات هم الأكثرية بين المتفرغين والأقلية بين غير المتفرغين. كما أن أكثرية الفتيات هم متفرغات (٥٩,٧%) بينما يتناصف الطلاب الذكور تقريباً بين متفرغ وغير متفرغ.

ولا بد من الإشارة إلى أن الأداء الأفضل الذي تقوم به الطالبات في الجامعة اللبنانية مرتبط بكونهن أكثر تفرغاً للدراسة من زملائهن الطلاب.

جدول رقم ٧٧ : توزيع الطلاب المسجلين في الجامعة اللبنانية لعام ٨٢-٨٣ حسب الجنس والكليات والتفرغ

التفرغ	الجنس	كلية الآداب	كلية الصحة العامة	كلية العلوم	كلية الحقوق	معهد العلوم الاجتماعية	معهد الفنون الجميلة	كلية إدارة الأعمال	كلية الإعلام والتوثيق	كلية الهندسة	المجموع
متفرغ	ذكور إناث المجموع	٨٩٦ ٢٤١٢ ٧٠٣٣	٧ ٣٨ ١٧	٢٣٦٦ ٧٣٩١ ٤٣١٤	١٥٧١ ٤٣٣١ ٣٢٨٥	٢٩٠ ٥٠٥ ٧٩٥	٧٠٦ ٤٥٢ ١٠٦٠	٣٧٥ ٤٣٣ ٧٠٧	٩٧ ٣٦٧ ٤٦٤	٣٤٢ ٤٧ ٣٧٨	٦٨٣٣ ٥٨٦٨ ٧٠٥٣١
غير متفرغ	ذكور إناث المجموع	٢٠٧٥ ٢٧٩٣ ٤٨٦٧	- - -	٤٦٥ ٤٣٣ ١٠٢٩	٣٦٩٨ ٩٧٦ ٣٧٧٠	٦٩٠ ٦٦٦ ١٣٥٦	٢١١ ٩٥ ١٨١	٢٦٩ ١٨١ ٥٤٤	٤٥ ٧٦ ١٢٤	٦ - ٦	٧٠٧٦ ٣٦١٥ ٣٦٧١١
غير محدد		١١	-	٢	٩	٣	٧	٢	-	-	٣٥
المجموع العام		٧٨١٧	١٧	٥٣٤٥	٧٠٦٤	٢١٥٤	١٢٤٠	١٣٥١	٥٧٥	٣٩٥	٢٦٤٠٧

أقل الطلاب تفرغاً يدرسون في معهد العلوم الاجتماعية ثم يليهم طلاب كلية الآداب وكلية الحقوق. أما أكثر الطلاب تفرغاً فيدرسون في كلية الصحة العامة وكلية الهندسة ومعهد الفنون الجميلة وكلية العلوم وكلية الإعلام والتوثيق فكلية إدارة الأعمال. تكاد نقول أن طلاب الكليات التي تتطلب مبرارة للدخول إليها هم أكثر تفرغاً لولا النسبة المثوية العالية لتفرغ طلاب كلية العلوم.

وتجدر الإشارة إلى أن تفرغ الطلاب في بعض الكليات التطبيقية يكاد يكون مطلقاً كما هو الحال في كليتي الصحة العامة والهندسة ومعهد الفنون الجميلة.

قد يفسر تفرغ الطلاب الضئيل في كليات الآداب والحقوق ومعهد العلوم الاجتماعية النسب المثوية الضئيلة لطلاب المتفوقين فيها. لكن تبقى كلية العلوم حالة منعزلة في هذا التحليل إذ تتنافس فيها النسبة المثوية الكبيرة للطلاب المتفوقين والنسبة المثوية الضئيلة لطلاب المتفوقين.

تفوق النسبة المثوية للذكور غير المتفوقين النسبة المثوية للإناث غير المتفوقات في كل كليات الجامعة ما عدا كلية الآداب وكلية الإعلام والتوثيق.

وتفوق النسبة المثوية لطلاب المتفوقين النسبة المثوية للطالبات المتفوقات في كليات هندسة والحقوق والعلوم ومعهد الفنون الجميلة وتصغرها في سائر الكليات

كيف توزع الطلاب حسب الجنس والكليات والتفرغ:

المجموع	كلية الهندسة	كلية الاعلام والتوثيق	كلية ادارة الاعمال	كلية الفنون الجميلة	كلية العلوم الاجتماعية	كلية الحقوق	كلية العلوم	كلية الصحة العامة	كلية الآداب	ذكور	إناث	مجموع	مفرغ	غير مفرغ	غير محدد	المجموع
٢٥,٩	٨٦,٦	١٦,٦	٢٧,٨	٤٩,٠	١٣,٥	٦٢,٢	٤٤,٣	٨,٦	١٠,٩	١٠٠,٠	١٠٠,٠	١٠٠,٠	١٠٠,٠	١٠٠,٠	١٠٠,٠	١٠٠,٠
٢٩,٠	١١,٩	٦٢,٣	٣٢,١	٣٦,٥	٢٣,٥	٢٠,٣	٣٦,٤	٩١,٤	٢٩,٥	١٠٠,٠	١٠٠,٠	١٠٠,٠	١٠٠,٠	١٠٠,٠	١٠٠,٠	١٠٠,٠
٥٤,٩	٩٨,٥	٧٩,٠	٥٩,٨	٨٥,٥	٣٧,٠	٤٦,٥	٨٠,٧	١٠٠,٠	٤٠,٤	١٠٠,٠	١٠٠,٠	١٠٠,٠	١٠٠,٠	١٠٠,٠	١٠٠,٠	١٠٠,٠
٢٥,٤	١,٥	٩,٥	٢٧,٣	٩,٢	٣٢,٠	٣٩,٦	١١,٢	-	٢٥,٣	١٠٠,٠	١٠٠,٠	١٠٠,٠	١٠٠,٠	١٠٠,٠	١٠٠,٠	١٠٠,٠
١٩,٥	-	١١,٥	١٢,٧	٤,٨	٣٠,٨	١٣,٨	٨,١	-	٣٤,١	١٠٠,٠	١٠٠,٠	١٠٠,٠	١٠٠,٠	١٠٠,٠	١٠٠,٠	١٠٠,٠
٤٤,٩	١,٥	٢١,٠	٤٠,٠	١٤,٠	٦٢,٨	٥٣,٤	١٩,٣	-	٥٩,٥	١٠٠,٠	١٠٠,٠	١٠٠,٠	١٠٠,٠	١٠٠,٠	١٠٠,٠	١٠٠,٠
٠,٢	-	-	٠,٢	٠,٥	٠,٢	٠,١	-	-	٠,٢	١٠٠,٠	١٠٠,٠	١٠٠,٠	١٠٠,٠	١٠٠,٠	١٠٠,٠	١٠٠,٠
١٠٠,٠	١٠٠,٠	١٠٠,٠	١٠٠,٠	١٠٠,٠	١٠٠,٠	١٠٠,٠	١٠٠,٠	١٠٠,٠	١٠٠,٠	١٠٠,٠	١٠٠,٠	١٠٠,٠	١٠٠,٠	١٠٠,٠	١٠٠,٠	١٠٠,٠

١٤ - ٢ توزيع طلاب الجامعة اللبنانية لعام ٨٢ - ٨٣ حسب الفرع والفروع

جدول رقم ٧٩

الفرع	الفرع الأولى	الفرع الثانية	الفرع الثالثة	الفرع الرابعة	الفرع الخامسة	المجموع
مفرغ	٦٠٥٢	٥٠٣٥	١٨٠٢	٧٠٣	٩١٦	١٤٥٠٨
غير مفرغ	٥٣٠٢	٢٥٥٢	١٣٨٩	١١٥٧	١٤٦٤	١١٨٦٤
غير محدد	١٧	٧	٣	٤	٤	٣٥
المجموع	١١٣٧١	٧٥٩٤	٣١٩٤	١٨٦٤	٢٣٨٤	٢٦٤٠٧

%

الفرع	الفرع الأولى	الفرع الثانية	الفرع الثالثة	الفرع الرابعة	الفرع الخامسة	المجموع
مفرغ	٥٣,٢	٦٦,٣	٥٦,٤	٣٧,٧	٣٨,٤	٥٤,٩
غير مفرغ	٤٦,٦	٣٣,٦	٤٣,٥	٦٢,١	٦١,٤	٤٤,٩
غير محدد	٠,٢	٠,١	٠,١	٠,٢	٠,٢	٠,٢
المجموع	١٠٠,٠	١٠٠,٠	١٠٠,٠	١٠٠,٠	١٠٠,٠	١٠٠,٠

إن الطلاب الأكثر تفرغاً يدرسون في الفروع الثانية يليهم طلاب الفروع الثالثة فالفروع الأولى فالفروع الخامسة وتحتل الفروع الرابعة المرتبة الأخيرة فيما يتعلق بالنسبة المثوية للطلاب المتفرغين.

١٥ - الاختصاص

لقد توزع الطلاب على الاختصاصات المختلفة كما هو مبين في الجدول رقم

٨٠:

الكلية	الاختصاص	ضمن كل اختصاص		عدد الطلاب		الاختصاص	ضمن كل اختصاص		الاختصاصات
		ذكور	اناث	المجموع	ذكور		اناث	المجموع	
١	الاداب	٨٩٨	١٣٨٢	٢٢٨٠	٢٣٧٨	٢٢٨٠	٢٣٧٨	٢٣٧٨	٢٣٧٨
٢	اللغة العربية وآدابها	١٨٦	٨٦١	١٠٤٧	١٠٤٧	١٠٤٧	١٠٤٧	١٠٤٧	١٠٤٧
٣	اللغة الفرنسية وآدابها	٢٧٩	٦٤٨	٩٢٧	٩٢٧	٩٢٧	٩٢٧	٩٢٧	٩٢٧
٤	اللغة الانكليزية وآدابها	٨١١	٩٧٧	١٧٨٨	١٧٨٨	١٧٨٨	١٧٨٨	١٧٨٨	١٧٨٨
٥	التاريخ	١٦٥	١٥٨	٣٢٣	٣٢٣	٣٢٣	٣٢٣	٣٢٣	٣٢٣
٦	الجغرافيا	١٠٢	١٩٧	٢٩٩	٢٩٩	٢٩٩	٢٩٩	٢٩٩	٢٩٩
٧	الفنون والاثار	٢٤٧	٢٦٠	٥٠٧	٥٠٧	٥٠٧	٥٠٧	٥٠٧	٥٠٧
٨	الفلسفة	٢٨٦	٧٢٦	١٠١٢	١٠١٢	١٠١٢	١٠١٢	١٠١٢	١٠١٢
	علم النفس	-	-	٥	٥	٥	٥	٥	٥
	غير محدد	-	-	٥	٥	٥	٥	٥	٥
	المجموع	٢٩٧٤	٥٢١٤	٨١٨٨	٨١٨٨	٨١٨٨	٨١٨٨	٨١٨٨	٨١٨٨

الكلية	الاختصاص	عدد الطلاب		ضمن كل اختصاص		الاختصاصات
		ذكور	اناث	المجموع	المجموع	
II الصحة العامة	العلوم التمريضية	٤	٤٢	٤٦	٤٦	٤٦
		٣	٣٢	٣٥	٣٥	٣٥
		٧	٤٨	٥٥	٥٥	٥٥
III العلوم	المجموع	٣	٤٢	٤٥	٤٥	٤٥
		٤	٤٢	٤٦	٤٦	٤٦
		٣	٤٢	٤٥	٤٥	٤٥
		٤	٤٢	٤٦	٤٦	٤٦
المجموع	غير محدد	٤	٣	٧	٧	٧
		٤	٣	٧	٧	٧
		٤	٣	٧	٧	٧
		٤	٣	٧	٧	٧
المجموع	الرياضيات	٤	٣	٧	٧	٧
		٤	٣	٧	٧	٧
		٤	٣	٧	٧	٧
		٤	٣	٧	٧	٧
المجموع	الفيزياء	٤	٣	٧	٧	٧
		٤	٣	٧	٧	٧
		٤	٣	٧	٧	٧
		٤	٣	٧	٧	٧
المجموع	العلوم الطبيعية	٤	٣	٧	٧	٧
		٤	٣	٧	٧	٧
		٤	٣	٧	٧	٧
		٤	٣	٧	٧	٧
المجموع	الكيمياء	٤	٣	٧	٧	٧
		٤	٣	٧	٧	٧
		٤	٣	٧	٧	٧
		٤	٣	٧	٧	٧
المجموع	العلوم الطبيعية	٤	٣	٧	٧	٧
		٤	٣	٧	٧	٧
		٤	٣	٧	٧	٧
		٤	٣	٧	٧	٧
المجموع	العلوم الطبيعية	٤	٣	٧	٧	٧
		٤	٣	٧	٧	٧
		٤	٣	٧	٧	٧
		٤	٣	٧	٧	٧

تابع جدول ٨٠
% للذكور واللات
ضمن كل اختصاص

الكلية	الإختصاص	ذكور	إناث	عدد الطلاب		ضمن كل اختصاص		الاختصاصات
				المجموع	إناث	ذكور	إناث	
VII إدارة الأعمال	غير محدد	١٢	١٢	٢٤	٥٠٠,٠	٥٠٠,٠	١٠٠,٠	١٠,٠
	المجموع	٧٢٥	٥١٥	١٢٤٠	٥٨٠,٥	٤١,٥	١٠٠,٠	٤,٧
	إدارة الأعمال	٤٩٣	٤٢٥	٩١٨	٥٣,٧	٤٦,٣	١٠٠,٠	٣,٥
	محاسبة وتمويل	٨٧	٥٠	١٣٧	٦٣,٨	٣٦,٢	١٠٠,٠	٠,٥
	علوم إقتصادية	٨١	٩٥	١٧٦	٤٦,٠	٥٤,٠	١٠٠,٠	٠,٧
٢٥ إدارة وتسويق	٨٣	٣٦	١١٩	٦٩,٧	٣٠,٢	١٠٠,٠	٠,٤	
	غير محدد	-	-	-	-	-	-	-
	المجموع	٧٤٥	٦٠٦	١٣٥١	٤٥٠,١	٣٦,٧	١٠٠,٠	٥,١
الإعلام والتوثيق VII/III	الصحافة ووكالة الأنباء	١٠٦	١٧٦	٢٩٢	٣٦,٣	٦٣,٧	١٠٠,٠	١,١
	إعلانات وعلاقات عامة	٢٨	١٣٧	١٦٥	١٧,٠	٨٣,٠	١٠٠,٠	٠,٦

% للذكور واللات
ضمن كل اختصاص

الاختصاصات	المجموع	إناث	ذكور	عدد الطلاب		ضمن كل اختصاص		الاختصاصات
				المجموع	إناث	ذكور	إناث	
VII العلوم الاجتماعية	٢٦,٧	١٠٠,٠	٣٤,٢	٦٥,٨	٥٠٨١	٣٣٤٣	٤٦٥٠	١٧ الخلق
	٧٠,٣	١٠٠,٠	٢٣,٩	٦٦,١	١٩٣٠	٦٥٥	١٢٧٥	١٥ الخلق
	١٠,٢	١٠٠,٠	٩٩,٦	٦٠,٤	٥٣	٢١	٣٢	١٦ العلوم السياسية
	٢٦,٧	١٠٠,٠	٣٤,٢	٦٥,٨	٥٠٨١	٣٣٤٣	٤٦٥٠	غير محدد
	٢٦,٧	١٠٠,٠	٣٤,٢	٦٥,٨	٥٠٨١	٣٣٤٣	٤٦٥٠	المجموع
٨,٢	١٠٠,٠	٥٥,٥	٤٥,٥	٢١٥٤	١١٧٤	٩٨٠	١٧ العلوم الاجتماعية	
٨,٢	١٠٠,٠	٥٥,٥	٤٥,٥	٢١٥٤	١١٧٤	٩٨٠	المجموع	
٨,٢	١٠٠,٠	٥٥,٥	٤٥,٥	٢١٥٤	١١٧٤	٩٨٠	المجموع	
٢,٧	١٠٠,٠	٣٠,٥	٦٩,٥	٧١٨	٢١٩	٤٩٩	١٨ الفنون الجميلة	
٩,٠	١٠٠,٠	٥٤,٣	٤٥,٧	١٣٣	١١٢	١١٢	١٩ الهندسة المعمارية	
٩,٠	١٠٠,٠	٥٤,٣	٤٥,٧	١٣٣	١١٢	١١٢	الفن الخزفي	
٢,٧	١٠٠,٠	٣٠,٥	٦٩,٥	٧١٨	٢١٩	٤٩٩	٢٠ التمثيل	
٢,٧	١٠٠,٠	٣٠,٥	٦٩,٥	٧١٨	٢١٩	٤٩٩	الرسم والتصوير	
٢,٧	١٠٠,٠	٣٠,٥	٦٩,٥	٧١٨	٢١٩	٤٩٩	٢١ الرسم والتصوير	

إن الإختصاص الذي يضم أكبر عدد من الطلاب هو الحقوق إذ يدرس الحقوق ٥٠٨١ طالباً يشكلون ١٩,٢٪ من مجمل طلاب الجامعة. ويحتل المرتبة الثانية إختصاص اللغة العربية وأدائها (٨,٦٪) ثم يأتي إختصاص العلوم الإجتماعية ٨,٢٪ وثم الرياضيات ٧,٤٪ م ثم العلوم السياسية ٧,٣٪.

ولو أردنا ترتيب الإختصاصات حسب النسبة المئوية التنازلية للطلاب في كل منها حصلنا على ما يلي:

جدول رقم ٨١

المرتبة	الإختصاص	عدد الطلاب	النسبة المئوية	النسبة المئوية المتراكمة
١	الحقوق	٥٠٨١	١٩,٢	١٩,٢
٢	اللغة العربية وأدائها	٢٢٨٠	٨,٦	٢٧,٨
٣	العلوم الإجتماعية	٢١٥٤	٨,٢	٣٦,٠
٤	الرياضيات	١٩٤٦	٧,٤	٤٣,٤
٥	العلوم السياسية	١٩٣٠	٧,٣	٥٠,٧
٦	التاريخ	١٧٨٨	٦,٥	٥٧,٠
٧	العلوم الطبيعية	١٧٠٢	٦,٤	٦٣,٦
٨	اللغة الفرنسية وأدائها	١٠٤٧	٤,٠	٦٧,٦
٩	علم النفس	١٠١٢	٣,٩	٧١,٥
١٠	اللغة الإنكليزية وأدائها	٩٢٧	٣,٥	٧٥,٠
١١	إدارة الأعمال	٩١٨	٣,٥	٧٨,٥
١٢	الفيزياء	٨٨٨	٣,٤	٨١,٩
١٣	الكيمياء	٨٠٢	٣,٠	٨٤,٩

الإختصاصات	النسبة المئوية		عدد الطلاب		الإختصاص	الكلية
	الذكور	الإجمالي	الذكور	الإجمالي		
١٠,٥	١٠٠,٠	٨٥,٥	١٤,٥	١٣١	التوثيق - مكتبات	٢٨
-	١٠٠,٠	-	١٠٠,٠	١	غير محدد	
٢,٢	١٠٠,٠	٧٣,٨	٢٦,٢	٥٨٩	المجموع	
١٠,١	١٠٠,٠	١٢,٢	٨٧,٨	٢٨٦	البنائي وتنظيم المدن	٢٩
٠,٣	١٠٠,٠	٩,٥	٩٠,٥	٤٢	الأعمال العامة	٣٠
-	١٠٠,٠	-	١٠٠,٠	١٠	الميكانيك	٣١
٠,٢	١٠٠,٠	١٤,٣	٨٥,٧	٥٦	كهرباء والكهربونيك	٣٢
-	١٠٠,٠	-	١٠٠,٠	١	غير محدد	
١,٥	١٠٠,٠	١١,٩	٨٨,١	٣٩٥	المجموع	
		٤٨,٧	٥١,٣	٢٦٤٠٧	المجموع العام	
				١٢٨٦١		
				١٣٥٤٦		
					المجموع العام	

المرتبة	الاختصاص	عدد الطلاب	النسبة المئوية	النسبة المئوية المتراكمة
١٤	الهندسة المعمارية	٧١٨	٢,٧	٨٧,٦
١٥	الفلسفة	٥٠٧	١,٩	٨٩,٥
١٦	الجغرافيا	٣٢٣	١,٢	٩٠,٧
١٧	الفنون والآثار	٢٩٩	١,١	٩١,٨
١٨	الصحافة ووكالات الأنباء	٢٩٣	١,١	٩٢,٩
١٩	المباني وتنظيم المدن	٢٨٦	١,١	٩٤,٠
٢٠	الفن الزخرفي	٢٤٥	٠,٩	٩٤,٩
٢١	علوم اقتصادية	١٧٦	٠,٧	٩٥,٦
٢٢	اعلانات وعلاقات عامة	١٦٥	٠,٦	٩٦,٢
٢٣	الرسم والتصوير	١٦٣	٠,٦	٩٦,٨
٢٤	محاسبة وقبول	١٣٨	٠,٥	٩٧,٣
٢٥	التوثيق - مكاتب محفوظات	١٣١	٠,٥	٩٧,٣
٢٦	إدارة وتسويق	١١٩	٠,٤	٩٨,٢
٢٧	التمثيل	٩٠	٠,٣	٩٨,٥
٢٨	كهرباء والكترونيك	٥٦	٠,٢	٩٨,٧
٢٩	العلوم التمريضية	٤٦	٠,٢	٩٨,٩
٣٠	الأشغال العامة	٤٢	٠,٢	٩٩,١
٣١	العلوم المخبرية	٣٥	٠,١	٩٩,٢
٣٢	الميكانيك	١٠	-	

إن الإختصاصات العشر الأكثر إقبالاً من الطلاب هي في كليات الآداب والعلوم ومعهد العلوم الإجتماعية والحقوق أما الإختصاصات الأقل إقبالاً من

الطلاب فهي في كليات الهندسة والصحة العامة وإدارة الأعمال ومعهد الفنون الجميلة وكلية الإعلام والتوثيق وهذا طبيعي نظراً لوجوب إجتياز المباراة للدخول إلى هذه الكليات والمعاهد. وتبقى الكليات الأخرى النظرية مستودعاً يجمع الأكثرية.

سنعطي في الجدول رقم ٨٢ لائحة بالإختصاصات التي تقبل عليها الفتيات أكثر مما يقبل عليها الشبان:

جدول رقم ٨٢

• اللغة العربية وآدابها	• العلوم التمريضية	• العلوم الطبيعية	• العلوم الإجتماعية	• الفن الزخرفي
• اللغة الفرنسية وآدابها	• العلوم المخبرية	• الكيمياء	• الرسم والتصوير	
• اللغة الإنكليزية وآدابها	• التاريخ	• علوم اقتصادية	• صحافة ووكالات الأنباء	
• الفنون والآثار	• علم النفس	• اعلانات وعلاقات عامة	• التوثيق	
• الفلسفة				

ونعطي لائحة أخرى بالإختصاصات التي يقبل عليها الطلاب أكثر مما تقبل عليها الطالبات:

جدول رقم ٨٣

• الجغرافيا	• الرياضيات	• الحقوق	• الهندسة المعمارية	• إدارة الأعمال	• المباني وتنظيم المدن
• الفيزياء	• العلوم	• التمثيل	• المحاسبة وقبول	• الأشغال العامة	
• السياسية	• إدارة وتسويق	• الميكانيك	• كهرباء والكترونيك		

لا تقبل الإناث على العموم على الإختصاصات التي تتطلب تجديداً وتركيزاً كبيرين ولا عملاً في السورس ولا روحاً غلايبية ويقبل الشبان على هذه الإختصاصات.

أما اختصاصات الفلسفة والجغرافيا فالإقبال عليها متقارب من الجنسين.

١٠٣ -
 بيتهم ايشه رمانجا