

دليل المدارس
والمؤسسات المهنية والتقنية
في لبنان

لسنة ١٩٧٤ - ١٩٧٥

الجمهورية اللبنانية
مكتب وزير الدولة لشؤون التنمية الإدارية
مركز مشاريع ودراسات القطاع العام



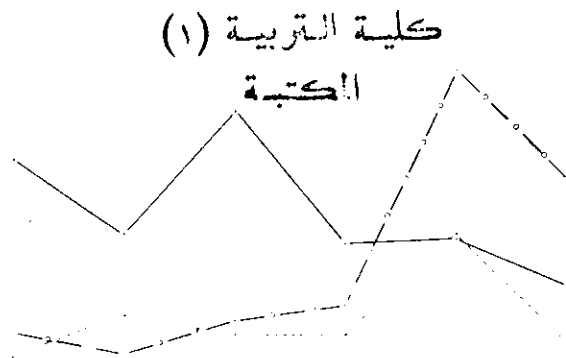
الجمهورية اللبنانية
وزارة التربية الوطنية والفنون الجميلة
المركز التربوي للبحوث والانماء

دليل المدارس والمؤسسات المهنية والتقنية

لسنة ١٩٧٤-١٩٧٥

١١ نيسان ١٩٩١

FP ٣٣١٥



اعداد: دائرة الاحصاء

مكتب البحوث التربوية

وزارة التربية الوطنية والفنون الجميلة
المركز التربوي للبحوث والانماء
مكتب البحوث التربوية

المحــــــــــــــــرس

<u>المصفحة</u>	<u>الموضوع</u>
٢ - ١	تعهد
٦ - ٣	تنظيم الدليل
٨ - ٧	توزيع المدارس والمؤسسات المهنية والتقنية (جدول احصائي ورسم بياني) محافظة بيروت (مدارس خاصة)
١٣ - ٩	- بيروت الأولى
٢٢ - ١٥	- بيروت الثانية
٢٩ - ٢٥	- بيروت الثالثة
٣٥ - ٣١	محافظة جبل لبنان (عواحي محافظة بيروت) - المدارس الرسمية والمشاريع المشتركة
٤٠ - ٣٧	- المدارس الخاصة
٤٣ - ٤١	محافظة جبل لبنان (ما عدا عواحي محافظة بيروت) - المدارس الرسمية
٤٨ - ٤٥	- المدارس الخاصة
٥١ - ٤٩	محافظة لبنان الشمالي - المدارس الرسمية
٦٠ - ٥٣	- المدارس الخاصة
٦٣ - ٦١	محافظة لبنان الجنوبي - المدارس الرسمية
٧٠ - ٦٥	- المدارس الخاصة
٧٣ - ٧١	محافظة النجاف - المدارس الرسمية
٧٧ - ٧٥	- المدارس الخاصة
٨٧ - ٧٩	جداول احصائية - التعليم الرسمي
٩٦ - ٨٩	جداول احصائية - التعليم الخاص
٩٩ - ٩٧	جدول احصائي لتوزيع الطلاب في قطعي التعليم المهني والتقني في لبنان مع رسم بياني
١١٢ - ١٠١	ملاحظات حول الجداول الاحصائية

تمهيد

اقدم هذا الدليل ، دليل المدارس والمؤسسات المهنية والتقنية في لبنان للعام الدراسي ١٩٧٤ - ١٩٧٥ ، الى جميع العاملين في الميدان التربوي ، والميادين ذات العلاقة به ، وبشكل خاص الى المديرية العامة للتعليم المهني والتقني والمدارس والمؤسسات التابعة لها .

وأود التأكيد بأنه رغم الاحداث الاليمة التي عصفت بلبنان لم تتوقف العملية الاحصائية ، وكان الاعداد لمجموعة من الادلة والنشرات الاحصائية هؤتمرة جهد متواصل خلال فترة ما بعد الاحداث اذ تمكن مكتب البحوث التربوية من جمع الاحصاءات اللازمة ومعالجتها واعدادها للنشر على الشكل التالي :

١ - عن العام الدراسي ٧٧ - ٧٨ .

- | | |
|---|-------------|
| ١-١ احصاءات التعليم العالي | صدرت |
| ٢-١ دليل المدارس والمؤسسات المهنية والتقنية | صدر |
| ٣-١ دليل المدارس للتعليم العام | سيصدر قريبا |
| ٤-١ النشرة الاحصائية | صدرت |

٢ - عن العام الدراسي ٧٤ - ٧٥ .

- | | |
|--------------------------------|-------------|
| ١-٢ احصاءات التعليم العالي | سيصدر قريبا |
| ٢-٢ دليل المدارس للتعليم العام | سيصدر قريبا |

كما اننا نعالج جميع هذه المعطيات الاحصائية بصورة علمية وشبه شاملة في سبيل اصدار كتابي الاحصاء للسنتين ١٩٧٤ - ١٩٧٥ و ١٩٧٧ - ١٩٧٨ ، وبهذا نكون قد اتمنا احصاءات مشتملة عن السنوات الاتية :

٧٢ - ٧٣ و ٧٤ - ٧٥ و ٧٥ - ٧٦ و ٧٦ - ٧٧ و ٧٧ - ٧٨ .

ونحن نعمل حاليا لاجراء احصاءات شاملة لسنة ١٩٧٩ - ١٩٨٠ ، اما بشأن الاحصاءات العائدة للسنوات الدراسية ٧٥ - ٧٦ و ٧٦ - ٧٧ و ٧٨ - ٧٩ فاننا لم نتمكن من الحصول عليها بسبب الاحداث في لبنان ، وهذه ضارة كبيرة تضاف الى الخسائر العديدة التي مني بها لبنان .

ان الهدف الرئيسي من هذه الاحصاءات يتلخص بما يلي :

- وضعها في متناول الاجهزة الادارية والتخطيطية والباحثة والسياسية وغيرها.
- اعطاء صورة احصائية عن الوضع التربوي في لبنان ابتداء من سنة ٧٢ - ٧٣ وحتى ٧٩ - ٨٠ مما يسمح بمقارنة الوضع التربوي قبل الحرب وأثناءها وبعدها .

- متابعة العمل الاحصائي السنوي نظرا للفوائد المتوخاه منه .

وختاما أورد ان اتوجه بالشكر الى جميع من عاونوا في اصدار هذا الدليل من مسؤولين في مديرية التعليم المهني والتقني والمدارس والمؤسسات التابعة لها ،بالاضافة الى موظفي مكتب البحوث التربوية - دائرة الاحصاء وخصوصا خاصة الاحصائي المساعد السيد طلال غمّال الذي قام بتنفيذ هذا الدليل بالتعاون مع رئيس دائرة الاحصاء .

رئيس المركز التربوي للبحوث والانماء

بالوكالة

جورج المـ

تنظيم الدليل

ان دليل المدارس والمعؤسسات المهنية والتقنية في لبنان للعام ١٩٧٤ - ١٩٧٥ ، هو مرجع رسمي للمعلومات العامة والاحصائية ، وهو يبين بشكل واضح ومنظم توزيع المدارس والمعؤسسات المهنية والتقنية ، الرسمية منها والخاصة على المحافظات والمناطق والدوائر التربوية (١) ، ويشمل جميع المستويات والشهادات والاختصاصات التي تعد لها هذه المدارس والمعؤسسات .

ويتضمن هذا الدليل المعلومات والاحصاءات التالية :

- ١ - العنوان الكامل للمدرسة او المؤسسة .
 - ٢ - ملكية البناء .
 - ٣ - صاحب الاجازة
 - ٤ - تصنيف المدرسة او المؤسسة .
 - ٥ - الاختصاصات والشهادات التي تؤدي لها .
 - ٦ - عدد الطلاب والمعلمين .
 - ٧ - ملحق باسماء المدارس والمعؤسسات التي لم ترد عنها معلومات عن العام الدراسي ٧٤ - ٧٥
 - ٨ - جداول احصائية ورسوم بيانية .
- من هنا اهمية هذا الدليل فانه يساعد على الاتصال بأية مدرسة او مؤسسة مهنية وتقنية ، كما يساعد على التعرف بصورة سريعة على ميزاتها الرئيسية . ان المعلومات مادة هذا الدليل ، كانت ثمرة جهود مشتركة بين المركز التربوي للبحوث والانماء والمديرية العامة للتعليم المهني والتقني .

(١) راجع الدراسة المعدة من قبل المركز التربوي للبحوث والانماء بشأن المناطق والدوائر التربوية .

ان مشروع الاحصاء التربوي للعام ١٩٧٤ - ١٩٧٥ ، قد لحظ استمارة خاصة للتعليم المهني والتقني في لبنان على نوعين الرسمي والخاص ، وبالفعل حملت الفرق الاحصائية الاستمارات المذكورة الى المسؤولين عن المدارس والمؤسسات المهنية والتقنية في لبنان ، وحيث لو كان التجاوب بالقدر المطلوب ، لذلك اضطررنا العودة الى ملفات المديرية العامة للتعليم المهني والتقني ، بغية الحصول على بعض المعلومات التي لم تتوفر لنا في الاستمارات الاحصائية التي جمعت في مكتب البحوث التربوية .

انطلاقاً من هذا الواقع كان تصميم دليل المدارس والمؤسسات للتعليم المهني والتقني في لبنان للعام ١٩٧٤ - ١٩٧٥ .

ولا بد من لفت النظر الى بعض الملاحظات التي يهيم الباحث او المطلع معرفتها لدى قراءته لهذا الدليل .

١ - ان الاعداد الموضوعية تحت العناوين التالية عدد الطلاب وعدد المعلمين وعدد غرف التدريس ليست مفصلة حسب الاصول الاحصائية والواقع الذي كانت تعيشه كل مدرسة او مؤسسة ، وبالتحديد يمكن القول بأن هذه المتغيرات جاءت على الشكل التالي :

١-١- عدد الطلاب : هذا العدد وضع بصورة اجمالية دون الفصل بين الطلاب حسب عدد الساعات المحددة لكل نوع اختصاص .
فهناك اختصاصات خاصة يمكن الحصول على افادة بشأنها بعد ثلاثة اشهر او ستة اشهر وبعدها يقادر الطالب المدرسة الى سوق العمل .
وهناك اختصاصات يستمر الطالب معها حتى نهاية العام الدراسي ، لذلك يمكن اعتبار هذا العدد كمجموع للطلاب الذين دخلوا المدرسة او المعهد او المؤسسة خلال العام الدراسي ١٩٧٤ - ١٩٧٥ .

١-٢- عدد الاداريين : لم نتفك من الحصول على تصنيف الاداريين مثال : مدير ، رئيس ، امين سر ، ناظر الخ ... وكذلك لا نعرف اذا كان أحدهم يعطي ساعات تدريس بالإضافة الى مهامه الأساسية ، وهذه المعلومة الأخيرة تساعد كثيراً في تحديد عدد ساعات التدريس بشكل عام وتوزيعها على افراد الهيئة التعليمية .

١-٣- عدد المعلمين : هذا العدد لا يميز بين الداخلي في الملاك او المتقاعدين بالساعة او شهرياً او سنوياً ، ولا يبين عدد ساعات التدريس لكل فرد من افراد الهيئة التعليمية .

١-٤- عدد غرف التدريس : هو عدد اجمالي للغرف المستعملة للتدريس ، لا يبين هذا العدد كم مرة تستعمل الغرفة الواحدة ، بمعنى أنه يمكن ان تستعمل هذه الغرفة لمغنيين مختلفين ، كل واحد بعد لاختصاص مختلف عن الآخر وفي دوامين مختلفين .

كل ذلك يدل على ان المتغيرات التي ذكرت فيما سبق لا يمكن اعتبارها كمؤشرات احصائية سليمة ولا يمكن استعمالها كمادة للبحث الاحصائي او لدراسات تفصيلية عن التعليم المهني والتقني في لبنان .

٢ - ان المناطق التربوية ، روعي عند تحديدها الوضع الجغرافي والديمقراطي للسكان والمدارس والمؤسسات التربوية ، بحيث يساعد هذا التوزيع في الدراسات والابحاث التربوية ، وفي الاعمال الادارية والتنظيمية . علماً بأن هذا التحديد غير نهائي وما يزال موضوع دراسة في المركز التربوي للبحوث والانماء .

٢ - ان المدارس والمؤسسات المهنية والتقنية التي تناولها هذا الدليل فسمان :
الاول ، المدارس والمؤسسات التي وردت عنها معلومات الى المركز التربوي والمديرية العامة للتعليم المهني والتقني ، وقد ذكرت جميعها في الدليل حسب منطقة تواجدها ، مع ذكر المعلومات التي توفرت عن كل منها .
الثاني ، المدارس والمؤسسات التي لم ترد عنها معلومات الى المركز التربوي للبحوث والانماء ، او المديرية العامة للتعليم المهني والتقني ، وقد ذكرت بشكل ملحق حسب مناطق تواجدها دون معلومات عن اوضاعها .

واخيراً يهيم مكتب البحوث التربوية ، أن يلفت نظر جميع العاملين في الحقل التربوي ، والمستفيدين من معطيات هذا الدليل ، ان الغاية الاساسية من اصداره ، تكمن في كونه الدليل الوحيد عن التعليم المهني والتقني الذي نستطيع بواسطته التعرف الى اوضاع مدارس ومؤسسات هذا القطاع خلال العام الدراسي ٧٤-٧٥ .
ايضاً وقوع الحوادث في لسان والتغيرات التي طرأت على هذا القطاع خلال هذه الحوادث وبعدها .

المجموع	قطاع التعليم		المنطقة التربوية
	كساص	رجمي	
٧	٦	١	طر ايلس المدينة
١	١	-	طر ايلس الصواحي
١	-	١	طر ايلس القضاء
-	-	-	مكساص
١	-	١	رجمي
١	١	-	الكورة
-	-	-	سببوري
١	-	١	التروون
١١	١١	-	المدارس التي لم تتوفر عليها معلومات
٢٢	١٩	٤	المجموع

المجموع	قطاع التعليم		المنطقة التربوية
	كساص	رجمي	
٥	٤	١	صدا المدينة
١	١	-	صدا الصواحي
-	-	-	صدا القضاء
-	-	-	جرجون
٢	١	١	المنطقة
-	-	-	حافسنا
-	-	-	مرجسون
-	-	-	مزرور
١	-	١	صدا جينيل
٦	٦	-	المدارس التي لم تتوفر عليها معلومات
١٥	١٣	٢	المجموع

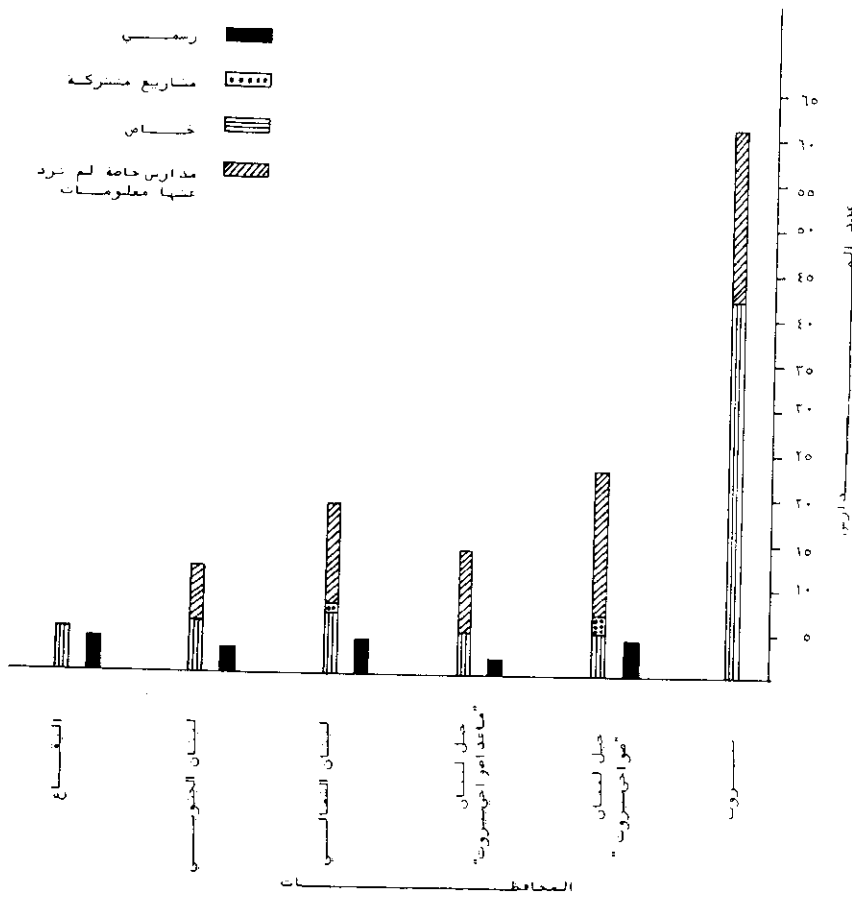
وحتى تتم عملية المقارنة بشكل علمي سليم ، امدت مكتبة البحوث التربوية دليلا لمدارس ومؤسسات التعليم المهني والتفني خلال العام الدراسي ٧٧-٧٨ . هدفنا ، عن طريق هذه الأدلة ، أن نساعد المهتمين بهذا النوع من التعليم على العمل في سبيل تطويره وجعله في المستوى اللازم للبنان وعلى قدر الطموحات التي يعملون من اجل تحقيقها .

دائرة الاحصاء
مكتب البحوث التربوية

رسم بياني رقم - ١ -

التعليم المهني والتفني
الرسمي والخاص

نوع المدارس المهنية والتفنية الرسمية والخاصة
والمسارح المشتركة حسب المحافظات



التعليم المهني والتفني
في لبنان

توزيع المدارس والمؤسسات المهنية والتفنية الرسمية
والخاصة حسب المحافظات والمناطق الترابية
٧٤ - ٧٥

محافظة بيروت

محافظة جبل لبنان (صواحي بيروت)

المنطقة التربوية	قطاع التعليم		المجموع
	رسمي	خاص	
بيروت الاولى	-	٩	٩
بيروت الثانية	-	٢٢	٢٢
بيروت الثالثة	-	١١	١١
المدارس التي لم يتوفر عنها معلومات	-	١٩	١٩
المجموع	-	٦١	٦١

المنطقة التربوية	قطاع التعليم		المجموع
	رسمي	خاص	
صواحي ساترة	-	١	١
صواحي فريسة	٤	١	٥
صواحي عبيده	-	٥	٥
المدارس التي لم يتوفر عنها معلومات	-	١٦	١٦
المجموع	٤	٢٣	٢٧

محافظة جبل لبنان (مقاعد الصواحي)

محافظة البقاع

المنطقة التربوية	قطاع التعليم		المجموع
	رسمي	خاص	
بيروت	-	-	-
جبل	-	١	١
كسروان	١	١	٢
المتن	-	١	١
عاليه	-	٢	٢
الشوف	١	-	١
المدارس التي لم يتوفر عنها معلومات	-	٩	٩
المجموع	٢	١٤	١٦

المنطقة التربوية	قطاع التعليم		المجموع
	رسمي	خاص	
رحلة المدينة	١	٢	٣
رحلة الصواحي	-	-	-
رحلة الغصاة	-	٢	٢
الهرمبل	١	-	١
بعلبك	١	-	١
البقاع الغربي	١	١	٢
راشيا	-	-	-
المجموع	٤	٥	٩

محافظة بيروت

المنطقة التربوية : بيروت الاولى

رقمها : 11

العدد	رقم الإحصائي	الاسم	العنوان الكامل	ملك	صاحب الإجازة	تصنيفها
11202010	مدرسة العلب الأقدس	بيروت الصفحة شارع غورو	رهبة الخيرة المسجد المسيحية	رهبة الخيرة المسجد المسيحية	مدرسة فنية	
11202020	المدرسة اللبنانية للتفصيل الحديث	بيروت الصفحة شارع سعيد عقل	-	-	-	
11202030	مدرسة سحبه للنجارة	بيروت الصفحة شارع غورو نهاية اندلسيا	شركسية اندلسيا العقارية	جورج توفيق طناسو	معهد فني	
11202040	المركز العالي لاعداد الحراف في المحاسنة	بيروت الصفحة شارع غورو نهاية اندلسيا	شركسية اندلسيا النخارية	جورج توفيق طناسو	معهد فني	
11204010	مدرسة بخصاري للتجارة واللغات	بيروت الرميل شارع سننوس	ورثة وديع النطل	جورج خليل بخمزي	مدرسة مهنية لا تعد لاي شهادة رسمية	
11206010	الحل بلا دشمن الراهبات المحيية	بيروت الاشرفية شارع مستشفى الروم	جمعية راهبات المحة	جمعية راهبات المحة	مدرسة مهنية	
11301010	مدرسة العهن الفنية	بيروت الاشرفية شارع كلية مار يوسف	السعائسي	مينا عبد الله ميت	مدرسة مهنية	

بيروت الاولى

رقمها : ١١

المنطقة التربوية : بيروت الاولى

العدد	الاسم	العنوان الكامل	البلدة - الحى - الشارع	صاحب الاجازة	تصنيفها
١١٣٠٤٠١٥	مدرسة سان شارل المهنية لرايات المحبة	بيروت الاشرافية شارع الزهراء	جمعيه راهبات المحبة	جمعيه راهبات المحبة	مدرسة مهنية
١١٣٠٤٠٢٥	زهرة الاحسان	بيروت الاشرافية	مطراشيه الروم الارثوذكسي	مدرسة زهرة الاحسان	مدرسة مهنية لا تعد لاي شهادة رسمية

رقمها : ١١

المنطقة التربوية : بيروت الاولى

الاحصائيات الخاصة	عدد الطلاب	عدد الاجتماعات التربوية	عدد الطلاب	عدد من التدريبات	عدد الاداريين	عدد المعلمين	عدد تدريسي
-	-	علوم تجارسة	٢٢٢	بيكالوريا ثانية قسم اول بيكالوريا ثانية قسم ثان الامتحان العنسي	٢	١١	٢
اخصائي ارهابار تفصيل	٤٧	-	-	-	-	١	٢
امانة سر محاسبه ، اختزال ، آلة كتابه ، لغات	٨٨١	علوم تجارسة امانة سر	١٥٨	بيكالوريا ثانية قسم اول بيكالوريا ثانية قسم ثان	٧	٤٤	٨
مراجعة الحسابات ادارة اعمال	٢٢٦	مراجعة وخبرة في المحاسبة	٦٨	الاصناف العنسي	٧	١٩	١٢
آلة كتابه ، لغات	٤٤	-	-	-	-	١	١
-	-	استكمال اختزال امانة سر	٧٢	التكميلية المهنية بيكالوريا ثانية قسم اول	٢	١٣	٢
تلميح راديو وتلفزيون ، تكيف هوا ، كهربيا	٨٩	-	-	-	٢	٥	٢

المنطقة التربوية : بيروت الثانية

رقمها : ١٢

المدرسة او المؤسسة	العنوان الكامل	ملك	صاحب الاجارة	تصميم
الرقم الاحصائي	البلدة - الحي - الشارع			
١٢١٠٣٠١٥	المدرسة الدولية للتجارة واللغات	بيروت الباشورة شارع بشارة الخوري	بشارة السني شمس	-
١٢١٠٣٠٢٥	المؤسسة الشرفية	بيروت الباشورة شارع الامير شمس	عبد الله بن كريد	مدرسة مهنية لا تعد لاي شهادة رسمية
١٢١٠٣٠٣٥	مدرسة اللاسلكي العددي والالكترونيك	بيروت ساحرة الديان طريق التمام	وفد الارمين الكاثوليك التابع لدير سمار	محمد امين مكارى مدرسة فنية
١٢١٠٣٠٤٥	المؤسسة الشرقية للعلوم	بيروت الباشورة شارع جورج عاصمي	سركسة سوكسو	اسعد شاكر العفالي معهد فني
١٢١٠٣٠٥٥	مركز الحديث للتعليم	بيروت الباشورة شارع بشارة الخوري	بلوى وناديه الشرتوني	جورج شمسيل الشير مدرسة مهنية لا تعد لاي شهادة رسمية
١٢١٠٣٠٦٥	مختبر الراديو العربي	بيروت الباشورة شارع بشارة الخوري	كريم اخوان	السيراطوان صالح لاي شهادة رسمية
١٢١٠٣٠٧٥	مدرسة دنشا للتعليم المهني والتقني	بيروت الباشورة حي العازرية	بنك انتسيرا	- مدرسة مهنية مدرسة فنية

المنطقة التربوية : بيروت الثانية

رقمها : ١٢

الاختصاصات الخاصة	عدد الطلاب	الاختصاصات الرمية	عدد الطلاب	مستوى الشهادات	عدد الاداريين	عدد المعلمين	عدد عرف التدريس
هندسة ، ميكور ، آلة كاتبة لغات محاسبة ، كهرباء ، تجارة ، ادارة اعمال ، اختزال	١٨٧٦	-	-	-	١	٢٢	-
آلة كاتبة ، اختزال ، محاسبة ، لغات	١٧١	-	-	-	١	٨	٢
الالكترونيك ، كهرباء ، ميكانيك ، مختبر لاسلكي برقي	١٦٥٧	الالكترونيك	١٠	بكالوريا فنية قسم اول	٥	١٣	٥
-	-	تجارة ، استكمال ، رسم معماري ، مساحة ، اختزال هندسة	٢٦١	التكميلية المهنية التاهيلية المهنية العليا بكالوريا فنية قسم اول بكالوريا فنية قسم ثان الامتحان الفني	٧	٤٤	٨
لغات ، تفصيل وخياطة سكرتاريا ، ميك دفاتر ، آلة كاتبة ، محاسبة ، اختزال	٣٠٣	-	-	-	٤	١٠	١٠
راديو وتلفزيون	٨٠	-	-	-	١	٢	٣
تجارة ، لغات ، محاسبة ، اختزال ، آلة كاتبة تفصيل وخياطة	٥٦٠	-	-	-	٣	١٣	١٠

رقمها : ١٢

المنطقة التربوية : بيروت الثانية

عدد غرف التدريس	عدد المعلمين	عدد الإداريين	عدد مستشاري	عدد الطلاب	عدد الاختصاصات الرسمية	الاختصاصات الخاصة
٨	٢٩	٢	-	-	-	لغات، تجارة، محاسبة
١٢	٢٦	٥	-	-	-	الكهرباء، ميكانيك، كهرس، لغات، آلة كتابية، مساحة، اختزال
-	١٩	-	-	-	-	آلة كتابية، محاسبة، مساحة، هندسة لغات، اختزال، إدارة أعمال، كرتاريا
٢	٢	-	-	-	-	خطاطة، تفصيل، تطريز
١٦	٦	١	-	-	-	آلة كتابية، اختزال، تجارة، مدرب اشغال
٧	٦	١	-	-	-	آلة كتابية، محاسبة، تجارة، كرتاريا، لغات، اختزال
٢	٢	-	-	-	-	خطاطة، تفصيل

رقمها : ١٢

المنطقة التربوية : بيروت الثانية

العنوان الكامل	البلده - الحي - الشارع	ملاك	صاحب الاجازة	تخصصها
المركز الوطني	بيروت الناصورة حي اللعازارية	ملاك	فاثن الخوري ورامز رسول	مدرسة حنيفة
مدرسة بيلابوس للعلوم والمهن	بيروت الناصورة شارع بشاره الخوري	كرم اخسوان	فوليت حنفي وابوسوب يوسف حنفي	مدرسة مهنية لا تعد لأي شهادة رسمية
مدرسة التكنيك للعلوم والتجارة واللغات	بيروت طربس الشام قرب ساحة الدياس	بنية الوتار	غولانا	-
المدرسة الفنية للإزياء	بيروت المرزعة قرب محطة النويصري	غندور	-	-
المهنية الاهلية	بيروت المرزعة قرب محطة النويصري	-	عبدالملك ملك	مدرسة مهنية لا تعد لأي شهادة رسمية
المركز الأوروبي لتعليم اللغة	بيروت المرزعة	-	-	-
النهضة الاجتماعية	بيروت المرزعة الطريق الجديدة شارع البستاني	محمد حاتم	رئيس جمعية النهضة محمود عبد الرحمن الأعيا	-

الجمهورية اللبنانية
مكتب وزير الدولة لشؤون التنمية الإدارية
مركز مشاريع ودراسات القطاع العام

المنطقة التربوية : بيروت الثانية

رقمها : ١٢

المدرسة او المؤسسة	العنوان الكامل	البلدة - الحي - الشارع	الرقم الاحصائي	المدرسة او المؤسسة	العنوان الكامل	البلدة - الحي - الشارع	الرقم الاحصائي
بيروت العزريفة الاجتماعية في لبنان	بيروت العزريفة الاجتماعية في لبنان	بيروت العزريفة الجديدة الطريق الجديد	١٢٥٠٢٠٢٥	دار الايتام الاسلامي	بيروت العزريفة الجديدة الطريق الجديد	بيروت العزريفة الجديدة الطريق الجديد	١٢٥٠٢٠٢٥
بيروت العزريفة شارع البغدادي	بيروت العزريفة شارع البغدادي	بيروت العزريفة شارع البغدادي	١٢٥٠٢٠٢٥	الاصلاح الاجتماعي للتعمير	بيروت العزريفة شارع البغدادي	بيروت العزريفة شارع البغدادي	١٢٥٠٢٠٢٥
بيروت العزريفة شارع البستاني	بيروت العزريفة شارع البستاني	بيروت العزريفة شارع البستاني	١٢٥٠٢٠٤٥	المركز الشرفي للتعليم	بيروت العزريفة شارع البستاني	بيروت العزريفة شارع البستاني	١٢٥٠٢٠٤٥
بيروت راس النبع	بيروت راس النبع	بيروت راس النبع	١٢٦٠١٠١٥	المركز العالي للعلوم التجارية	بيروت راس النبع	بيروت راس النبع	١٢٦٠١٠١٥
بيروت راس النبع شارع المحكمة العسكرية	بيروت راس النبع شارع المحكمة العسكرية	بيروت راس النبع شارع المحكمة العسكرية	١٢٦٠١٠٢٥	الليمانية للتدريب الاجتماعي	بيروت راس النبع شارع المحكمة العسكرية	بيروت راس النبع شارع المحكمة العسكرية	١٢٦٠١٠٢٥
بيروت العزريفة طريق المتحرف شارع سليم تقلا	بيروت العزريفة طريق المتحرف شارع سليم تقلا	بيروت العزريفة طريق المتحرف شارع سليم تقلا	١٢٦٠٢٠١٥	المركز اللبناني العالي لاعداد الخبيرات والمراجعين	بيروت العزريفة طريق المتحرف شارع سليم تقلا	بيروت العزريفة طريق المتحرف شارع سليم تقلا	١٢٦٠٢٠١٥
بيروت العزريفة طريق المتحرف	بيروت العزريفة طريق المتحرف	بيروت العزريفة طريق المتحرف	١٢٦٠٢٠٢٥	المدرسة اللبنانية لحادقات الاطفال	بيروت العزريفة طريق المتحرف	بيروت العزريفة طريق المتحرف	١٢٦٠٢٠٢٥

المنطقة التربوية : بيروت الثانية

رقمها : ٢

الاختصاصات الخاصة	عدد الطلاب	الاختصاصات الرسمية	عدد الطلاب	مستوى الشهادات	عدد الاداريين	عدد المعلمين	عدد عرب التدريس
لحام كهربائي، خياطة، مسند	٨٤	-	-	-	-	١١	٤
خياطة	٢٥	-	-	-	-	١	١
لغويات، آلة كاتبة، محاسبة	٦٠	-	-	-	-	٤	٤
تجارة، محاسبة، تأمين، امانة، بر، علوم اقتصادية	٩٠٧	محاسبة، تجارة	٤٢٤	بكالوريا فنية قسم اول بكالوريا فنية قسم ثان امتحان فني	-	٢٤	-
-	-	خدمة اجتماعية	٥٢	امتحان فني	-	١	٢
محاسبة، تجارة، مكتتاريا، مسك دفاتر	٥٠٨	تجاره	٤٥٤	بكالوريا فنية قسم اول بكالوريا فنية قسم ثان التكميلية المهنية امتحان فني	٧	٢٩	١٨
-	-	تربية حضانية الاطفال	١٢٣	بكالوريا فنية قسم اول بكالوريا فنية قسم ثان	١	١٩	٤

بيروت الثالثة

رقمها : ١٢

المنطقة التربوية : بيروت الثالثة

عدد غرف التدريس	عدد المعلمين	عدد الاداريين	عدد مستشاري الشهادات	عدد الطلاب الشهادات	الاختصاصات الرقمية	عدد الطلاب	الاختصاصات الخاصة
-	٢٤	-	-	-	-	٧١٣	تصنيف شعر، آلة كتابة، خطاطة وتجميل، امانة سر، اخصائي تجميل، استكشاف سكرتاريا، محاسبة، اختار الالعاب
٢	١١	-	-	-	-	٨١	موسيقى، تجميل
-	١٤	-	الامتحان العشوائي	٥٦	تربية الحمامة محاسبة	٢٧٩	ادارة اعمال، محاسبة،
٤	٢٠	١	بكالوريا فنية قسم اول بكالوريا فنية قسم ثان	١٠٧	العناية التمريضية	-	-
٢	٣	-	-	-	-	٢١	ماكياج
١٥	١٢	-	-	-	-	٤٢١	تجميل، رسم، موسيقى
٨	٧	-	-	-	-	٢٧٩	امانة سر، مبرمج، ادارة اعمال،

رقمها : ١٣

المنطقة التربوية : بيروت الثالثة

المدرسة او المؤسسة	العنوان الكامل	ملصق	صاحب الاجازة	تصنيفها
الرقم الاحصائي	الاسم	البلدة - الحي - الشارع	بيروت الغربية شارع رستم باشا	الجمعية للمجمعية المسيحية للشابات
١٣١٠١٠١٥	المهنية للمجمعية المسيحية للشابات	بيروت الغربية شارع رستم باشا	الجمعية المسيحية للشابات	-
١٣١٠٢٠١٥	بيروت للفنون الجميلة والديكور	بيروت راس بيروت شارع عبدالعزیز	جورج دهبان بارود فريد منسى	-
١٣١٠٣٠١٥	مركز العلوم الاقتصادية والمالية	راس بيروت	الداء فوق	-
١٣١٠٣٠٢٥	مدرسة التمريض التابعة للصليب الاحمر اللبناني	راس بيروت	-	-
١٣١٠٣٠٣٥	اكاديمية شارمران للتجميل	راس بيروت	-	-
١٣١٠٣٠٤٥	مركز الفنون الجميلة	راس بيروت شارع الشهادات	-	-
١٣١٠٣٠٥٥	مدرسة بيروت للعلوم الادارية	راس بيروت	-	-

رقمها : ١٣

المنطقة التربوية : بيروت الثالثة

عدد غرف التدريس	عدد المعلمين	عدد الاداريين	مستوى التعليمات	عدد الطلاب	الاختصاصات الرسمية	عدد الطلاب	الاختصاصات الخاصة
٨	٤	١	-	-	-	١٤٨	تجارة ، بنك دولاري ، اجتزال ، الف حساب ، آلة كاتبة ، محاسبة
٦	٤	١	-	-	-	١١٧	بنك دولاري ، اجتزال ، اعمال ادارية ، آلة كاتبة ، مراسلات تجارية
٢	٣	١	-	-	-	٢٢	تحميل ، ترميز ، ماكينة
٥	٥	١	-	-	-	١٢٧	تحليل ، برمجة

رقمها : ١٢

المنطقة التربوية : بيروت الثالثة

المدرسة او المؤسسة	العنوان الكامل	ملاك	صاحب الاجازة	تمتعها
الرقم الاحصائي	البلد - الحي - الشارع			
١٢١٠٢٠٦٥	اكاديمية معلوف	البنائية المركزية	جورج معلوف	-
١٢٢٠٢٠١٥	مدرسة الدراسات التجارية	-	سماك هاكوب فارجيليان	-
١٢٢٠٢٠٢٥	مدرسة رطليل للتحميل	عيسى مكسي	حسن محمود رشيد	-
١٢٢٠٢٠٣٥	اركانا اكاديمي	راس بيروت الحميراء ، البيرون	عبدالله يوسف الدوري	مدرسة مهنية لامد لاي شهادة رسمية

محافظة جبل لبنان

المدارس المهنية والتقنية الخاصة في محافظة بيروت،

التي لم ترسل بياناتها للعام الدراسي ٧٤ - ٧٥

ضواحي محافظة بيروت

المشاريع المشتركة والمدارس الرسمية

عنوانها	اسم المدرسة او المؤسسة	الرقم العنقودي
رماق البلاط - شارع المطير بكيسة	المركز اللبناني للتفصيل والخياطة	١
الخرش مستشعي المعاصم	مدرسة التمريني الوطنية	٢
شارع الترك - مار حايك	مدرسة ميمونيمان للتجارة واللغات	٣
الرميل - مستشفى	مدرسة الممرين للتكنولوجيا	٤
المدينة الشعبية خلفه	مدرسة الطنوم التجارية	٥
الناصر - شارع فؤاد الاول	سويي علين اسطالبي العرع التجاري	٦
المصطبة - ملك شمسارو	مدرسة مجمع الكنائس للخدمة الاجتماعية	٧
الرميل - شارع عسورو	مؤسسة الشرق الاوسط للتجارة واللغات	٨
طريق الشمام	المدرسة التقنية التابعة لكلية الطب العربي	٩
سبي سبر - شارع بشارة الخوري	المركز العربي للعلوم	١٠
الاشرفية - شارع الناصرة	المعهد اللبناني لاعداد المربين	١١
المزرعة - شارع الوراغسي	المدرسة اللبنانية للتدريب والتدريب وتكسيد الهواء*	١٢
الاشرفية شارع ادبنا احسبي	مدرسة نفول ديامندي للتجميل	١٣
راس بيروت - ملك الصبح	مدرسة مرعري ماروز	١٤
شارع عميد العسري	مدرسة حموي للغنم	١٥
شارع الحمير	المركز الآسي للتدريب	١٦
رفسناق البلاط	مدرسة بيروت الاجلندية للبنات	١٧
شارع رشيد الدجداج - ملك مطراشبية الكانوليك	المدرسة المعلوماتية البلجيكية	١٨
راس بيروت	مدرسة بركلبي المهنية	١٩

رقمها : ١٤

المنطقة التربوية : فواحي بيروت المباشرة

عدد تدريسي	عدد المعلمين	عدد الإداريين	مستوى الدراسات	عدد الطلاب	الاختصاصات الرسمية	عدد الطلاب	الاختصاصات الخاصة
١٥	٢٠	-	بكالوريا فنية قسم اول بكالوريا فنية قسم ثان	٤٧٢	كهرباء ، ميكانيك ، الكرونك	٦٠	كهرباء ، حدادة ، لحام ، مساحة ، ميكانيك ، تكيف هوا ، ظلس معدن

رقمها : ١٥

المنطقة التربوية : فواحي بيروت الغربية

٧	١١	١٢	بكالوريا فنية قسم اول	١٨٠	عنايه ترميمه	-	-

رقمها : ١٤

المنطقة التربوية : فواحي بيروت المعاشرة

العديسة او المواتية	العنوان الكامل	ملك	صاحب الاحازه	تصنيف
الرقم الاحماشي	البلدة التي - الشارع			
١٤٣٠١٠١٥	العامله المعيشية (مشروع مسرك)	-	المشروع المسرك	-

رقمها : ١٥

المنطقة التربوية : فواحي بيروت الغربية

الذكواتية العديسة المهنية	سولس ابو عمرا	المشروع المسرك	مدرسه فنية
١٥١٠٧٠١٥	العديسة الوطنية للاعداد للمهن الترميمي والعمارة (مشروع مسرك)		

رقمها : ١٥

المنطقة التربوية : فواحي بيروت الغربية

الملاحظات	عدد غرف	عدد المعلمين	عدد الإداريين	مستوى الشهادات	عدد الطلاب	الاختصاصات الرسمية
	٤٩	٢٢٦	١٧	التكميلية المهنية بكالوريوس قسم اول بكالوريوس قسم ثان	٨٥٦	ميكانيك، الكترونك، رسم هندسة مدنية، صب معادن، تركيب هو، الاعلان، كيميا، كهربيا، مختبر، طباعة، مساحه
	٢٤	٦٥	١٤	التأهيلية المهنية العليا - بكالوريوس قسم اول بكالوريوس قسم ثان	٦١٩	فنون مطعمية وفنون فندقية، خدمية مطعم
	٩	٢٨	٢١	بكالوريوس قسم اول بكالوريوس قسم ثان الامتياز الفني	١٨٧	حجارة، مساحه
	٦	٢٩	٤	الاميسانز الفني	٥٦	الالكترونيك، كهربيا، مساحه

المنطقة التربوية : فواحي بيروت الغربية

رقمها : ١٥

المدرسة او المؤسسة	العنوان الكامل	ملاك	صاحب الاجازة	تصنيفها
الرقم الاحصائي الامم	البلدة - الحي - الشارع			
١٥١٠٧٠١٤	مدرسة الصانع والعنود	الدولية	المديرية العامة للتعليم المهني والتفني	مدرسة فنية عالية
١٥١٠٧٠٢٤	المدرسة الهندسية	الدولية	المديرية العامة للتعليم المهني والتفني	مدرسة فنية عالية
١٥١٠٧٠٣٤	المعهد الفني السياح	الدولية	المديرية العامة للتعليم المهني والتفني	مدرسة فنية
١٥١٠٧٠٤٤	المعهد الفني الصاعس	الدولية	المديرية العامة للتعليم المهني والتفني	مدرسة فنية

ضواحي محافظة بيروت
المدارس الخاصة

جبل لبنان (ما عدا ضواحي محافظة بيروت)

كسروان و الشوف

مدارس رسمية

المدارس المهنية والتفنية الخاصة ، في ضواحي محافظة بيروت ،
التي لم يرسل نتائجها للعام الدراسي ٧٤ - ٧٥

رقم المسائل	اسم المدرسة او المؤسسة	ضواحيها
١	المدرسة الحديثة لتعليم فنون التجميل والتزيين	فرن الشباك - ملك بديان
٢	مؤسسية تعدتة البنائيسية	التويقات - حبيزة
٣	اكاديمية العلوم المهنية	عس الرمانه - شارع حبس لطف
٤	مدرسة التمريض السعلي والتفسي	العقوريسية
٥	المركز الحديث لتعليم فنون الخياطة والتفصيل	فرن الشباك - طريق السام
٦	مدرسة مهنية الاوزاعيس	السباح
٧	مركز لتدريب علي العمال الحديات الكهربائية	الأوراعيس
٨	مدرسة الخازمة الجديدة للتعليم	اخارميسية
٩	مدرسة الفناه البلايسية	السباح
١٠	مدرسة مارفرسيس المهنية	جل الدكس
١١	مدرسة عب العنايه المهنية	العقوريسية
١٢	المدرسة المهنية للاقتصاد والحسابه	س القليل
١٣	المدرسة المهنية لراهاب الفطيس الاقدس	التوريسية
١٤	مدرسة مارمارون المهنية	التوريسية
١٥	مدرسة علاله المهنية	التوريسية - شارع مسقطي مار بوع
١٦	مدرسة التمريض - حويسية	صربس

رقمها : ٢٢

المنطقة التربوية : كراوات

الاحصائيات الرسمية	عدد الطلاب	عدد المعلمين	عدد الإداريين	عدد اعضاء هيئة التدريس	عدد عرب	الملاحظات
كروان ، هذه مدرسة ، رقم سابق ، إدارة ، حذاه ، حذاه حوا	٤٠٢	١٢	٧٩	٢٠		

رقمها : ٢٦

المنطقة التربوية : السبوت

مكانات ، رقم معمار ، هذه مدرسة	١٧٥	١	١٩	٩	

رقمها : ٢٢

المنطقة التربوية : كراوات

المدرسة او المؤسسة	الصفوف الكاملة	ملاحظات	صاحب الإدارة	تضم
الرقم الاحصائي	الاسم	لادة - الحارح		
٢٢٦١١١-١٤	علاوة الحية العالية	عربيون	المدرسة العامة للتعليم المهني والتفني	مدرسة قبة عالية

رقمها : ٢٦

المنطقة التربوية : السبوت

الرقم الاحصائي	اسم المؤسسة	صاحب الإدارة	ملاحظات
٢٢٢٠١٠١٤	مدرسة قبة عالية	المدرسة العامة للتعليم المهني والتفني	

جبيل وكسروان والمتن وعاليه

مدارس خاصة

رقمها : ٢٢

المصطفى البرونى : جليل

الاحتمالات الخاصة	عدد لطلاب	الاصناف	عدد	مستوى	عدد	عدد عدد عرب
حافظه جليل	١٢	-	-	-	١	٢

رقمها : ٢٣

المصطفى البرونى : كبروان

الاحتمالات الخاصة	عدد لطلاب	الاصناف	عدد	مستوى	عدد	عدد عدد عرب
-	-	اسكتات	٤٩	الكفاءه المهنيه	٢	٥

رقمها : ٢٤

المصطفى البرونى : العيسر

الاحتمالات الخاصة	عدد لطلاب	الاصناف	عدد	مستوى	عدد	عدد عدد عرب
-	-	حداده , محاسبه بحاره	٦٤	الكفاءه المهنيه	٤	٨

رقمها : ٢٢

المصطفى البرونى : جليل

العديده او العواصمه	العنوان الكامل	مدير	تحت الاشراف	الرقم الاحصائي	الاسم	اللقب - الخ - البارع
٢٢٣٠١٠١٥	المعهد للتمثيل والخطاطه	يوسف البارع	يوسف اليعقوب	مدرسه جليليه		

رقمها : ٢٣

المصطفى البرونى : كبروان

العديده او العواصمه	العنوان الكامل	مدير	تحت الاشراف	الرقم الاحصائي	الاسم	اللقب - الخ - البارع
٢٢٣١١٠١٥	مدرسه القديس يوسف المهنيه	سارح البارع	راغب اعنه	مدرسه جليليه		

رقمها : ٢٤

المصطفى البرونى : العيسر

العديده او العواصمه	العنوان الكامل	مدير	تحت الاشراف	الرقم الاحصائي	الاسم	اللقب - الخ - البارع
٢٤٥١١٠١٥	مدرسه ماريونف المهنيه	صبر البارع	الاب فردي البارع	مدرسه جليليه		



محافظة لبنان الشمالي

طرابلس وزغرتا والبترون

مدارس رسمية

المدارس المعتمدة في منطقة الخائف من محافظة لبنان الشمالي
في العام الدراسي ٧٨-٧٩

اسم المدرسة او التوازي	المدارس المعتمدة
	ضياء بعلبك
مدرسة السامية بامر بعلبك	١
	ضياء جبيل
مدرسة الخديفة بعلبك والحاطبة	١
مدرسة جبل بعلبك	٢
	ضياء كروان
مدرسة مار فرسيس البعلبية	١
	ضياء المين
مدرسة مار اسحاق البعلبية	١
جمعة بوجنة البعلبية	٢
	ضياء عاليه
لمدرسة البنية بعلبك والحاطبة	١
موازية الاناء الكورس بعلبك	٢
	ضياء البوق
مدرسة البوق البعلبية	١

رقمها : ٢١

المنطقة التربوية : طرابلس المدينة

الاختصاصات الرسمية	عدد الطلاب	عدد مشرفي الشبكات	عدد الإداريين	عدد المعلمين	عدد غرف الملاحظات
الالكترونيك، كهرباء، ميكانيك، نجارة، امانة بر، نجميل، عتاسه تعريفية	٢٢٩	١٧	٨١	١٨	

رقمها : ٢٢

المنطقة التربوية : قضاة طرابلس

الاختصاصات الرسمية	عدد الطلاب	عدد مشرفي الشبكات	عدد الإداريين	عدد المعلمين	عدد غرف الملاحظات
هندسة مدنية، كهرباء، ميكانيك، ميكانيك، فنون البناء، صب معادن	٢١١	٤	٥٦	١١	

رقمها : ٢٥

المنطقة التربوية : زغرتا

الاختصاصات الرسمية	عدد الطلاب	عدد مشرفي الشبكات	عدد الإداريين	عدد المعلمين	عدد غرف الملاحظات
ميكانيك، كهرباء، صناعات، امانة بر، كهرباء، ادارة الوثائق، الكترونيك، رسم معماري	٤٥٩	٧	٩١	١٦	

رقمها : ٢٨

المنطقة التربوية : البترون

الاختصاصات الرسمية	عدد الطلاب	عدد مشرفي الشبكات	عدد الإداريين	عدد المعلمين	عدد غرف الملاحظات
كهرباء، نجارة، لحام، خراط براد	١١٠	٢	١٨	٦	

رقمها : ٢١

المنطقة التربوية : طرابلس المدينة

العنوان الكامل	البلدة - الحي - الشارع	الدولة	صاحب الاجازة	صنعه
طرابلس العتاسه	طرابلس العتاسه	الدولة	المديرية العامة للتعليم المهني والتفني	مدرسة فنية عالية

رقمها : ٢٢

المنطقة التربوية : قضاة طرابلس

العنوان الكامل	البلدة - الحي - الشارع	الدولة	صاحب الاجازة	صنعه
طرابلس العتاسه	طرابلس العتاسه	الدولة	المديرية العامة للتعليم المهني والتفني	مدرسة فنية عالية

رقمها : ٢٥

المنطقة التربوية : زغرتا

العنوان الكامل	البلدة - الحي - الشارع	الدولة	صاحب الاجازة	صنعه
زغرتا العتاسه	زغرتا العتاسه	الدولة	المديرية العامة للتعليم المهني والتفني	مدرسة فنية عالية

رقمها : ٢٨

المنطقة التربوية : البترون

العنوان الكامل	البلدة - الحي - الشارع	الدولة	صاحب الاجازة	صنعه
البترون العتاسه	البترون العتاسه	الدولة	المديرية العامة للتعليم المهني والتفني	مدرسة مهنية

قضاء طرابلس

مدارس خاصة

رقمها : ٢١

المنطقة التروييسية : طرابلس المدينة

عدد غرف التدريس	عدد المعلمين	عدد الاداريين	مستوى التعليمات	عدد الطلاب	الاختصاصات الرسمية	عدد الطلاب	الاختصاصات الخاصة
٨	٩	١	-	-	-	٢٦٢	مخاضة، مسك دفاتر، آلة كاتبة، كراسيا، اختزال، لغات
١	١	١	-	-	-	٢٣	خطاطة، تقصير
١	١	-	-	-	-	٦	خطاطة، تعمير
٣	٣	١	-	-	-	٢٨	خطاطة، نظير
٣	٣	٢	-	-	-	٢٠	خطاطة
١٦	٢٠	١	الكفاءة المهنية التكميلية المهنية	٢٢١	كهرباء، حدادة، الكثرونيك، لحام، خراط سرادق	-	-

رقمها : ٢١

المنطقة التروييسية : طرابلس المدينة

المنطقة التروييسية	صاحب الاجازة	ملاك	العنوان الكامل البلدة - الحي - الشارع	المنطقة التروييسية	الرقم الاحصائي
-	-	الوقف الاسلامي	طرابلس الشارع	مدرسة نحاس للتجارة	٢١٢٠١٠١٥
-	-	امين سكوري	طرابلس الشارع	مدرسة تريا عمسي	٢١٢٠١٠٢٥
-	-	وانق سكوري	طرابلس حي المحجم	مدرسة نديمه خوري	٢١٢٠١٠٣٥
-	-	مهاج حنا	طرابلس الشارع	العنوان البارييه فارنا	٢١٢٠١٠٤٥
-	-	الجمعية الخيرية النسائية بطلرابلس	طرابلس شارع عزيمسي	دار البنعة المهينة	٢١٢٠١٠٥٥
-	-	الاب غريغوار ثانودركليسي	طرابلس الشارع	المدرسة النعية للآباء البنديكتان (مشروع مشترك)	٢١٨٠١٠١٥

ضواحي طرابلس والكورة

مدارس خاصة

المنطقة التربوية : مواحي طرابلس

رقمها : ٣٢

عدد غرف التدريس	عدد المعلمين	عدد الاداريين	عدد الطلاب	عدد الاحتياجات الطلاب	عدد الاحتياجات البرمجة	الاختصاصات الخامسة
١	٤	١	١٨	١٨	كهرباسا	-

المنطقة التربوية : الكورة

رقمها : ٣٦

عدد غرف التدريس	عدد المعلمين	عدد الاداريين	عدد الطلاب	عدد الاحتياجات الطلاب	عدد الاحتياجات البرمجة	الاختصاصات الخامسة
١	١	-	-	-	-	خطابة ، تعمير

المنطقة التربوية : مواحي طرابلس

رقمها : ٣٢

العنوان الكامل البلده - الحي - الشارع	الرمح الاحصائي الاسم	المدرسة او المؤسسة	صاحب الاجارة	تصنيفها
السيد داوي طرابلس المخاض	٣٣٢٠١٠١٥	دار التربية والتعليم المهينة للذكور	-	مدرسة مهينة

المنطقة التربوية : الكورة

رقمها : ٣٦

العنوان الكامل البلده - الحي - الشارع	الرمح الاحصائي الاسم	المدرسة او المؤسسة	صاحب الاجارة	تصنيفها
الامين حبيبي البيضا	٣٦٣٠١٠١٥	مدرسة راهبات القديسة بريزيا	-	-

محافظة لبنان الجنوبي

صيدا والنبطية وبننت جبيل

مدارس رسمية

ملحى المدارس المهنية والتفنية الخاصة ، في محافظة لبنان الشمالي ،
التي لم ترسل بياناتها للعام الدراسي ٧٤-٧٥

الرقم المتسلسل	اسم المدرسة او المؤسسة	عنوانها
١	المدرسة المهنية لتعليم الخياطة والتفصيل	جمعية الشابات المسلمات - طرابلس
٢	مدرسة العيون الهندسية	الزاهريه - طرابلس
٣	دار البنمة الاعلامية	طرابلس
٤	مدرسة ريتي للتفصيل والخياطة	ساحة النجمة - طرابلس
٥	مدرسة العناية المهنية	محلة ابو سمرا - ملك الستري - طرابلس
٦	مدرسة التمريض التابعة للمستشفى الاحمر اللبناني	البياتين - طرابلس
٧	مدرسة العين الحديثة	طرابلس
٨	مدرسة اسطنبولي للتجارة	طرابلس
٩	مدرسة التطريز المهنية	بشزين - الكور
١٠	مدرسة نادر المهنية	دده - الكور
١١	مدرسة ماردانيال المهنية	حدث الجية - قضاء بشري

رقمها : ٤١

المنطقة التربوية : صيدا المدينة

الاختصاصات الرمزية	عدد الطلاب	عدد الشهيد	عدد الاداريين	عدد المعلمين	عدد غرف التدريس	الملاحظات
كهرباء ، ميكانيك ، حجارة ، امانة السر ، فتور البناء ، المشايد معدنية	٢٩٢	١	٨	٢٦	١٢	

رقمها : ٤٥

المنطقة التربوية : النبطية

الاختصاصات الرمزية	عدد الطلاب	عدد الشهيد	عدد الاداريين	عدد المعلمين	عدد غرف التدريس	الملاحظات
ميكانيك ، رسم معماري ، حديدية ، كهرباء	٢٠٩	١	٧	٤٤	٩	التكميلية المهنية التأهيلية المهنية العليا بكالوريا قسم اول بكالوريا قسم ثان

رقمها : ٤٩

المنطقة التربوية : جبيل

الاختصاصات الرمزية	عدد الطلاب	عدد الشهيد	عدد الاداريين	عدد المعلمين	عدد غرف التدريس	الملاحظات
ميكانيك ، حديدية ، حجارة ، لحام ، كهرباء	٢٩٢	١	٢	٥١	١٦	الكفاءة المهنية التكميلية المهنية

رقمها : ٤١

المنطقة التربوية : صيدا المدينة

المدرسية او المدرسية	العنوان الكامل	البلد	صاحب الاجارة	تصنيف
الرقم الاحصائي الاسم	البلد - الحى - الشارع			
٤١٢٠١٠١٤	صيدا الغنية العالية الوطنية	-	المديرية العامة للتعليم المهني والتقني	مدرسة فنية عالية

رقمها : ٤٥

المنطقة التربوية : النبطية

المدرسية او المدرسية	العنوان الكامل	البلد	صاحب الاجارة	تصنيف
الرقم الاحصائي الاسم	البلد - الحى - الشارع			
٤٥٣٠١٠١٤	النبطية الغنية العالية الوطنية	-	المديرية العامة للتعليم المهني والتقني	مدرسة فنية عالية

رقمها : ٤٩

المنطقة التربوية : جبيل

المدرسية او المدرسية	العنوان الكامل	البلد	صاحب الاجارة	تصنيف
الرقم الاحصائي الاسم	البلد - الحى - الشارع			
٤٩٤٠١٠١٤	جبيل المهنية الوطنية	-	المديرية العامة للتعليم المهني والتقني	مدرسة مهنية

صيدا و النبطية

مدارس خاصة

المنطقة التريوية : صيدا المدينة

رقمها : ٤١

الرقم الامتياز	المدرسة او المؤسسة	العنوان الكامل	ملصك	مات الاجازة	تميزها	عدد	
						الطلاب	المعلمين
٤١٢٠٥٠١٥	ممثل الخياط جورج حداد	صيدا في ما قبل	-	جورج حداد	-	٤٧	١
٤١٢٠٥٠١٥	المدرسة التموجية للخياطة والتفصيل	صيدا شارع رياض الملتح	-	-	-	٢٢	١
٤١٢٠٥٠٢٥	مدرسة المعاونة المحسن الناصفة تلميذ الاحمر اللساني	صيدا شارع رياض الملتح	مطلحة مياه صيدا	الكندرا عيسى الخوري رئيسة المجلس الاحمر اللساني	مدرسة مهيسة	-	٢
٤١٢٠٥٠٣٥	مدرسة صيدا العربية	صيدا شارع السراي	-	-	-	٩٥٤	٢٥

المنطقة التريوية : فواحي صيدا

رقمها : ٤٢

٤٢٠١٠١٥	مدرسة الفنون الانجليزية الوطنية	عين الحلوة طريق العبيد وميه	السنودس الانجيلي الوطني قبي سوريا ولبنان	السنودس الانجيلي الوطني قبي سوريا ولبنان	مدرسة قبيية	٦٢	٦	٧	٢
---------	---------------------------------	-----------------------------	--	--	-------------	----	---	---	---

المنطقة التريوية : صيدا المدينة

رقمها : ٤١

الرقم الامتياز	المدرسة او المؤسسة	العنوان الكامل	ملصك	مات الاجازة	تميزها	عدد	
						الطلاب	المعلمين
٤١٢٠٥٠١٥	ممثل الخياط جورج حداد	صيدا في ما قبل	-	جورج حداد	-	٤٧	١
٤١٢٠٥٠١٥	المدرسة التموجية للخياطة والتفصيل	صيدا شارع رياض الملتح	-	-	-	٢٢	١
٤١٢٠٥٠٢٥	مدرسة المعاونة المحسن الناصفة تلميذ الاحمر اللساني	صيدا شارع رياض الملتح	مطلحة مياه صيدا	الكندرا عيسى الخوري رئيسة المجلس الاحمر اللساني	مدرسة مهيسة	-	٢
٤١٢٠٥٠٣٥	مدرسة صيدا العربية	صيدا شارع السراي	-	-	-	٩٥٤	٢٥

المنطقة التريوية : فواحي صيدا

رقمها : ٤٢

٤٢٠١٠١٥	مدرسة الفنون الانجليزية الوطنية	عين الحلوة طريق العبيد وميه	السنودس الانجيلي الوطني قبي سوريا ولبنان	السنودس الانجيلي الوطني قبي سوريا ولبنان	مدرسة قبيية	٦٢	٦	٧	٢
---------	---------------------------------	-----------------------------	--	--	-------------	----	---	---	---

محافظة البقاع

زحلة والهزمل وبعليبك والبقاع الغربي

مدارس رسمية

المدارس المهنية وانبعثه الخاضع في محافظه لبنان الحوسى ،
التي لم نرسل بياناتها للعام الدراسي ٧٤ - ٧٥

الرقم التسلسلي	اسم المدرسة او المؤسسة	عنوانها
١	مدرسة الراهبات المظلمات الاجتماعية والمهنية	عبيرا - قضاء صيدا
٢	مدرسة التدريب المهني للخياطة والتفصيل والتطريز	صيدا
٣	مدرسة التمرين لجمعية البر والاحسان	صور
٤	مؤسسة البر والاحسان الاجتماعية	صيدا
٥	المدرسة المهنية للمعاونات المحيات	شبنين - قضاء بيت جبيل
٦	المدرسة المهنية الحديثة للبنات	السنط

رقمها : ٥١

المنطقة التربوية : رحلة المدينة

الاختصاصات الرقمية	عدد الطلبات	عدد مستشاري الشهادات	عدد الاداريين	عدد المعلمين التدريسيين	عدد عرف الملاحظات
ميكانيك ، كهرباء ، استكتاب ، اختزال ، امانة سنن	١٩٦	١	٧	٦٣	١٤

رقمها : ٥٤

المنطقة التربوية : الهرمل

الاختصاصات الرقمية	عدد الطلبات	عدد مستشاري الشهادات	عدد الاداريين	عدد المعلمين التدريسيين	عدد عرف الملاحظات
كهرباء ، ميكانيك ، نجارة ، حديدية ، لحام	٢٢٨	١	٢	٣٦	١٦

رقمها : ٥٥

المنطقة التربوية : بعلبك

الاختصاصات الرقمية	عدد الطلبات	عدد مستشاري الشهادات	عدد الاداريين	عدد المعلمين التدريسيين	عدد عرف الملاحظات
نجارة ، حديدية ، كهرباء ، الكترونك	٢٢٨	١	١	٤٢	١٤

رقمها : ٥٦

المنطقة التربوية : الخاخ الغربي

الاختصاصات الرقمية	عدد الطلبات	عدد مستشاري الشهادات	عدد الاداريين	عدد المعلمين التدريسيين	عدد عرف الملاحظات
كهرباء ، ميكانيك ، فنون البناء ، نجارة ، اشغال	٢٠٧	١	٧	٢٤	٩

المنطقة التربوية : رحلة المدينة

رقمها : ٥١

المدرسة او المؤسسة	العنوان الكامل	ملف	صاحب الاجارة	تصنيفها
الرقم الاحصائي	البلده - الخي - الشارع			
٥١٢٠٤٠١٤	رحلة الغنية العالية	الدولية	المديرية العامة للتعليم المهني والتقني	مدرسة فنية عالية

المنطقة التربوية : الهرمل

رقمها : ٥٤

المدرسة او المؤسسة	العنوان الكامل	ملف	صاحب الاجارة	تصنيفها
الرقم الاحصائي	البلده - الخي - الشارع			
٥٤٣٠١٠١٤	الهرمل المهنية	-	المديرية العامة للتعليم المهني والتقني	مدرسة مهنية

المنطقة التربوية : بعلبك

رقمها : ٥٥

المدرسة او المؤسسة	العنوان الكامل	ملف	صاحب الاجارة	تصنيفها
الرقم الاحصائي	البلده - الخي - الشارع			
٥٥٤٠١٠١٤	بعلبك المهنية	-	المديرية العامة للتعليم المهني والتقني	مدرسة مهنية

المنطقة التربوية : الخاخ الغربي

رقمها : ٥٦

المدرسة او المؤسسة	العنوان الكامل	ملف	صاحب الاجارة	تصنيفها
الرقم الاحصائي	البلده - الخي - الشارع			
٥٦٣٠١٠١٤	مشرفة الغنية العالية	الدولية	مشرفة منطقة القوار	مدرسة فنية عالية

زحلة والبقاع الغربي

مدارس خاصة

رقمها : ٥١

المنطقة التبروية : رحلة المدينة

الأخصائيات الخاصة	عدد الطلاب	الأخصائيات الرسميه	عدد الطلاب	مستوى التهيئات	عدد الإداريين	عدد المعلمين	عدد تدريسي
محاسبة ، تجارة آلة كاتبة	١١٢	محاسبة ، استشارات	٢٢	الكفاءة المهنية التكميلية المهنية بكالوريوسافئته قسم اول	١	٢	٦
آلة كاتبة ، لغتيه تجارة ومحاسبة ، مسك دفاتر ، احتراال ، سكرتارية	٣٦٧	تجارة	١١	بكالوريوسافئته قسم اول	-	٨	٨

رقمها : ٥٢

المنطقة التبروية : رحلة العماء

استكبات ، خطاطيه	١٧	-	-	-	-	١	٢
عمل ، خطاطيه	٣١	استكبات ، اختراال	٨٦	التكميله المهنية	٢	٩	٤

رقمها : ٥٦

المنطقة التبروية : البقاع الغربي

محاسبة ، حسابه خطاطيه	١٠	تجارة ، مسكبات	٢١	الكفاءه المهنية التكميله المهنية	-	٧	٥
--------------------------	----	----------------	----	-------------------------------------	---	---	---

رقمها : ٥١

المنطقة التبروية : رحلة لمدينة

المدرسة او المؤسسة	العنوان الكامل	ملصك	صاحب الاجاره	صنفها
الرقم الاضائي	الاسم	البلده - الحي - شارع		
٥١١٠١٠١٥	اكاديه رحله للعلوم الدينه	رحله - شارع الزايريل	-	-
٥١١٠١٠٢٥	المؤسسه للسانيه للعلوم والمهن	رحله -	-	-

رقمها : ٥٢

المنطقة التبروية : رحلة العماء

٥٢٢٠٢٠١٥	مدرسه صفاء البقاع تسعين	عمس كفر - بند	-	-
٥٢٢٠٢٠١٥	سده التبرويه	عنازل	الاقباء السوميين	مدرسه مهنيه لاجلادي شهادة رسميه مدرسه مهنيه مركز للتدريب المهني

رقمها : ٥٦

المنطقة التبروية : البقاع الغربي

٥٦٢١١٠١٥	مدرسه وحضانة لودفيك عظير	خربة فتافان	-	-
----------	-----------------------------	-------------	---	---

التعليم المهني والتقني - الرسمي

جداول احصائية

جدول رقم ٢-١

التعليم المهني والتقني
الرسمينسبة توزع الطلاب في كل محافظة
حسب مستوى الشهادات
للعام الدراسي ٧٤-٧٥

المجموع العام	القباع		لبنان الجنوبي		لبنان الشمالي		جبل لبنان (مواحي بيروت)		جبل لبنان (مواحي بيروت)		المحافظة	اسم الشهادة
	عدد	٪	عدد	٪	عدد	٪	عدد	٪	عدد	٪		
١١	٥٢٩	٢٩	٢٥٢	٢٥	١٩٧	٨	٨٠	-	-	-	-	الكفاءة المهنية C.A.P.
١٢	٦١٢	٢٥	٢١٤	٢٤	١٩١	٣	٣٠	٢٤	١٣٦	٢	٤١	الكمالية المهنية B.P.
١٣	٦٢٩	-	-	٤	٣١	١	١٠	٢	١٢	٣٤	٥٧٦	التأهيل المهنية العليا F.P.M.
٤٤	٢٢٣٦	٣٦	٣١٣	٢٧	٢٩٧	٦٧	٧١٨	٥٨	٣٣٥	٢٤	٥٧٣	بكالوريا فنية قسم اول BT1
١٨	٨٩٣	٩	٨٠	١٠	٧٧	٢١	٢٢١	١٦	٩٥	٢٤	٤٢٠	بكالوريا فنية قسم ثان BT2
٢	١١٨	١	١٠	-	-	-	-	-	-	٦	١٠٨	الامتياز الفني T.S.
١٠٠	٥٠١٧	١٠٠	٨٦٩	١٠٠	٧٩٣	١٠٠	١٠٥٩	١٠٠	٥٧٨	١٠٠	١٧١٨	المجموع

جدول رقم ١-١

التعليم المهني والتقني
الرسميتوزع الطلاب حسب الشهادات - وافراد الهيئة التعليمية
والشعب حسب المحافظات للعام الدراسي ١٩٧٤ - ١٩٧٥

عدد الشعب	افراد الهيئة التعليمية	الشهادات							اسم الشهادة
		المجموع	الامتياز الفني T.S.	بكالوريا فنية قسم ثان BT2	بكالوريا فنية قسم اول BT1	التأهيل المهنية العليا F.P.M.	الكمالية المهنية B.P.	الكفاءة المهنية C.A.P.	
٨٨	٤٠٤	١٧١٨	١٠٨	٤٢٠	٥٧٣	٥٧٦	٤١	-	حصل لبنان (مواحي بيروت)
٢٩	١٢٦	٥٧٨	-	٩٥	٣٣٥	١٢	١٣٦	-	حصل لبنان (ماعد مواحي بيروت)
٥١	٢٧٦	١٠٥٩	-	٢٢١	٧١٨	١٠	٢٠	٨٠	لبنان الشمالي
٣٧	١٤٨	٧٩٣	-	٧٧	٢٩٧	٣١	١٩١	١٩٧	لبنان الجنوبي
٥٣	١٩٣	٨٦٩	١٠	٨٠	٣١٣	-	٢١٤	٢٥٢	القباع
٢٥٨	١١٤٧	٥٠١٧	١١٨	٨٩٣	٢٢٣٦	٦٢٩	٦١٢	٥٢٩	المجموع

التعليم المهني والتقني
الرسمي

نوع الطلاب - حسب الشهادات - والفراد الهيئة التعليمية
والسقطين حسب الهيئة التدريسية والمحافظة
لتعام الدراسي ١٩٧٤ - ١٩٧٥

جدول رقم - ٢ - ١

عدد المتدربين	عدد		الفراد الهيئة التعليمية		ادارة		الشهادات				اسم الشهادة	المحافظة
	المتدربين	المعلمين	اداريين	معلمين	المجموع	الامتحان التقني T.S.	بكالوريا فنية قسم تقني BT1	بكالوريا فنية قسم اول BT2	التأهيلية العلمية E.P.N.	الكفائية المهنية B.P.		
٩	٤٩	٢٨	٢١	١٨٧	٥٢	٣٠	١٠٥	-	-	-	-	المعهد التقني الساحلي
٤٩	٢٤٢	٢٢٦	١٧	٨٥٦	-	٢٧٢	٤٤٢	-	-	٤١	-	الصناع والتشييد
٦	٢٢	٢٩	٣	٥٦	٥٦	-	-	-	-	-	-	المعهد التقني المتخصص
٢٤	٧٩	٦٥	١٤	٦١٩	-	١٧	٢٦	٥٧٦	-	-	-	التدريب الهندسية
٨٨	٤٠٤	٢٤٨	٥٦	١٧١٨	١٠٨	٤٢٠	٥٧٢	٥٧٦	٤١	٤١	-	المجموع
٢٠	٩٦	٧٩	١٢	٤٠٢	-	٦٤	٢٠٢	-	١٢٦	-	-	معلمون الهيئة العالمية
٩	٣٥	٢٩	٦	١٧٥	-	٢٦	١٢٢	١٢	-	-	-	مدرسين المعلم العالمية
٢٩	١٢٦	١٠٨	١٨	٥٧٨	-	٩٥	٢٢٥	١٢	١٢٦	-	-	المجموع
١٨	٩٨	٨٦	١٧	٢٢٩	-	٥٩	٢٧٠	-	-	-	-	غير ايلس المهنية العالمية
١٦	٦٠	٥٦	٤	٢١١	-	٦٥	١٢٦	-	-	-	-	مدرسين عمال الفنية العالمية
٦	٩٨	٩١	٧	٤٠٩	-	٩٧	٣٠٢	١٠	-	-	-	مدرسين الفنية العالمية
٦	٢٠	١٨	٢	١١٠	-	-	-	-	٣٠	٨٠	-	مدرسين الفنية العالمية
٥٦	٢٧٢	٢٤٦	٣٠	١٠٥٩	-	٢٢٦	٧١٨	١٠	١٠	٣٠	٨٠	المجموع

التعليم المهني والتقني
الرسمي

نسبة نوع الطلاب حسب
مستوى الشهادات على المحافظات
العام الدراسي ٧٤-٧٥

جدول رقم ٢-١

المحافظة	الكفائية CAP.		التكميلية B.P.		التأهيلية F.P.N.		بكالوريا BT1		بكالوريا BT2		الامتحان الفني T.S.		المجموع
	عدد	%	عدد	%	عدد	%	عدد	%	عدد	%	عدد	%	
جل لبنان (صواحي بيروت)	-	-	٤١	٧	٥٧٦	٩٢	٢٢	٥٧٢	٢٦	٤٢٠	٤٧	٩٢	١٧١٨
جل لبنان (ماعد صواحي بيروت)	-	-	١٢٦	٢٢	٢٢	١٢	٢	٢٣٥	١٥	٩٥	-	٥٧٨	
لبنان الشمالي	٨٠	١٥	٣٠	٥	١٠	٢	٧١٨	٢٢	٢٢٦	٢٥	-	١٠٥٩	
لبنان الجنوبي	١٩٧	٢٧	١٩٦	٢٦	٢٦	٤	٢٩٧	١٢	٧٧	٩	-	٧٩٢	
القباع	٢٥٢	٤٨	٢١٤	٣٥	-	-	٣١٣	١٤	٨٠	٩	١٠	٨	٨٦٩
المجموع العام	٥٢٩	١٠٠	٦١٢	١٠٠	٦٢٩	١٠٠	٢٢٢٦	١٠٠	٨٩٢	١٠٠	١١٨	١٠٠	٥٠١٧

تاسع جدول رقم - ٢ -

نوع الطاق - حسب الشهادات - وازداد الهيئة المنظمة والتعليمي ضمن المدارس والمحافظة
للتعليم الخاص ١٩٧٤ - ١٩٧٥

التعليم المهني والتقني الرسمي

عدد الصف	المراد الهيئة المنظمة		المراد		المراد		المراد		المراد		المراد	
	المجموع	مطلوبون	المجموع	الامتحان التقني T.S.	ميكاترونيا قسم ثان BT ₂	ميكاترونيا قسم اول BT ₁	التاهية المهنية F.P.M.	المهنية المهنية B.P.	المهنية المهنية G.A.P.	ميد التقنية العالية	المنطقة التقنية العالية	مركز المهنة
13	33	31	192	-	77	190	-	-	20	-	-	197
9	01	33	204	-	-	103	31	71	-	-	-	197
16	03	01	192	-	-	-	-	90	-	-	-	197
27	184	131	192	-	77	297	31	191	-	-	-	197
33	70	13	197	-	80	106	-	-	-	-	-	197
16	28	36	218	-	-	-	-	104	-	-	-	124
31	33	13	218	-	-	-	-	110	-	-	-	128
9	31	33	207	-	-	207	-	-	-	-	-	-
03	192	17	196	10	80	213	-	214	-	-	-	202
208	1147	1009	1017	118	893	2236	619	613	019	-	-	المجموع العام

التعليم المهني والتقني الرسمي

جدول رقم - ٢ -

نوع الطلاب حسب الشهادات والاختصاصات للعام الدراسي ١٩٧٤ - ١٩٧٥

اسم الاختصاص	الشهادات الرسمية							المجموع
	اسم الشهادة	الكفاية المهنية C.A.P.	التكميلية المهنية B.P.	التاهية المهنية العليا F.P.M.	بكالوريا قسم اول BT ₁	بكالوريا قسم ثان BT ₂	الامتحان الفني T.S.	
ميكانيك عام	-	-	-	10	290	10	-	420
فنون الميكانيك	-	-	-	7	-	168	-	170
ميكانيك بحري	-	-	-	22	-	16	-	48
ميكانيك طائرات	-	-	-	40	-	11	-	01
ميكانيك سيارات	-	27	12	101	0	0	4	149
ميكانيك آلات	-	70	-	-	-	-	-	70
ميكانيك محركات	-	26	-	-	-	-	-	26
ميكانيك زراعي	-	-	16	00	-	-	-	16
ميكانيك الدقة	-	-	-	7	-	-	-	7
كهرباء	-	-	-	22	-	-	21	43
كهرباء اشية	-	148	-	-	-	-	-	148
كهرباء صناعية	-	-	-	206	10	-	3	234
فنون الكهرباء	-	-	-	02	-	161	-	214
عامل تعديلات كهربائية	119	-	-	-	-	-	-	119
الالكترونيك	-	-	-	134	10	-	12	161
فنون الالكترونيك	-	-	-	-	-	09	-	09
برمجة الحاسبات الالكترونية	-	-	-	-	-	27	-	27

المجموع	الشهادات الرمزية						اسم الشهادة الانحصار
	الامتحان الغربي T.S.	بكالوريا فتم ثان BT ₂	بكالوريا فتم اول BT ₁	الاهلية المهنية العلوية F.P.M.	الكمالية المهنية B.P.	الكفاءة المهنية C.A.P.	
١٤	-	-	-	-	١٤	-	طباغ اوفست
١٠٠	٢٣	٢٠	٥٧	-	-	-	مساحنة
٣٦	-	-	-	-	٣٦	-	صاعد سماح
١٢٩	-	-	-	-	-	١٢٩	لحام
١١٧	-	-	-	-	-	١١٧	نجار
١٠٥	-	-	-	-	-	١٠٥	خسراط براد
١٠٤	-	-	-	-	١٠٤	-	نجار موبيليا
١٥	-	-	١٥	-	-	-	صب معادن
١٤٠	-	-	-	-	١٤٠	-	حداد معالج
٤٩	-	-	-	-	-	٤٩	حداد
٦	-	-	٦	-	-	-	مدرّب اشغال
٥٠	٣	٧	٤٠	-	-	-	انشاءات معدنية
٣٥	-	١٩	١٦	-	-	-	رسم صناعي
٢١٢	-	-	٢٠٢	١٠	-	-	رسم معماري
٨٩	-	٢١	٦٨	-	-	-	مختبرات
١٣١	-	١٣١	-	-	-	-	فنون الهندسة المدنية
١٤٠	-	-	١٤٠	-	-	-	فنون البنسايه
١٥	-	-	١٥	-	-	-	موايلات ومخابرات
٥٣	-	٥٣	-	-	-	-	كيمياء صاعية
١٥١	-	٢٠	١٣١	-	-	-	علوم تجارية
٣٥	-	-	١٥	-	٢٠	-	العناية التمريضية
١٧	-	-	١٧	-	-	-	التجميل الداخلي
٥٠١٧	١١٨	٨٩٣	٢٢٢٦	٦٢٩	٦١٢	٥٢٩	المجموع العموم

المجموع	الشهادات الرمزية						اسم الشهادة الانحصار
	الامتحان الغربي T.S.	بكالوريا فتم ثان BT ₂	بكالوريا فتم اول BT ₁	الاهلية المهنية العلوية F.P.M.	الكمالية المهنية B.P.	الكفاءة المهنية C.A.P.	
٢٦	-	-	٢٦	-	-	-	فنون مطعمية
٨١	-	-	-	٨١	-	-	خدمة مطعمية
٣٦	-	-	-	٣٦	-	-	خدمة مطعم فرنسي
٧٧	-	-	-	٧٧	-	-	خدمة مطعمية
٨٨	-	-	-	٨٨	-	-	خدمة فرنسي
٢٣	-	-	-	٢٣	-	-	خدمة انكليزي
٢٨	-	-	-	٢٨	-	-	رئيس خدمة مطعم انكليزي
٣٩	-	-	-	٣٩	-	-	طباخ
٢٤	-	-	-	٢٤	-	-	رئيس طباخ فرنسي
٢٤	-	-	-	٢٤	-	-	طباخ فرنسي
٢٤	-	-	-	٢٤	-	-	رئيس طباخ انكليزي
٨٧	-	-	-	٨٧	-	-	طباخ فرنسي
٣٦	-	-	-	٣٦	-	-	طباخ انكليزي
١٧	-	١٧	-	-	-	-	فنون فنديسة
٢٥	-	٢	٢٢	-	-	-	فنون الاعلان
١٢٧	٥٢	-	٧٥	-	-	-	ساحنة
١٠	-	١٠	-	-	-	-	فنون سادنية
١٠	-	١٠	-	-	-	-	مكب محمول
١٣١	-	٤٣	٨٨	-	-	-	امانة
٦٨	-	١٨	٥٠	-	-	-	ادارة الوثائق
٧٦	-	١٩	٥٧	-	-	-	كيفية مسواك
٢٢	-	-	-	-	٢٢	-	مصلح تلفزيون

التعليم المهني والتقني - الخاصة

جداول احصائية

التعليم المهني والتفني
الجماعي

جدول رقم - ٤ -

توزع الطلاب - حسب الشهادات الرسمية والامتحانات الخاصة -
وافراد الهيئة التعليمية حسب المحافظات
للعام الدراسي ١٩٧٤ - ١٩٧٥

اسم الشهادة	الشهادات الرسمية							المجموع	افراد الهيئة التعليمية
	الكفاءة المهنية	التكميلية المهنية	التأهيلية المهنية العليا	بكالوريا قسم اول	بكالوريا قسم ثان	الامتحان الفني	المجموع		
المحافظة	C.A.P.	B.P.	F.P.M.	BT ₁	BT ₂	T.S.	الامتحانات الخاصة	العام	
بيروت	٩١	٧٢	٥١	١١٩٤	٤٧٢	٢٥٤	١٤٠٤١٢	١٦٠٦٤٧	
جبل لبنان (صواحي بيروت)	٢٢	-	-	٤٤٤	٢٠٨	-	١٥١	٨٢٦	
مجموع بيروت والقواحي	١١٤	٧٢	٥١	١٠٦٣٨	٦٨٠	٢٥٤	١٤٠٥٦٢	١٧٠٤٧٣	
جبل لبنان (معا) عدا صواحي بيروت	١١٢	١٥٧	-	١٢٤	٢٢	٢١	١٢	٤٧١	
لبنان الشمالي	١٦٢	٨٧	-	-	-	-	٢٦٦	٦١٥	
لبنان الجنوبي	-	٢٢	-	٦٠	٢٠	-	١٠٠٨٥	١٠١٨٨	
البيضاء	١٢	١١٠	-	٢٨	-	-	٥٢٧	٦٨٧	
المجموع العام	٤٠١	٤٥٠	٥١	١٠٨٥٠	٧٢٣	٢٨٥	٢٠٨٧٠	٢٠٠٤٣٤	

التعليم المهني والتفني
الخاص

جدول رقم - ٥ -

توزع الطلاب حسب الشهادات الرسمية
والامتحانات الخاصة والاختصاص
للعام الدراسي ١٩٧٤-١٩٧٥

اسم الشهادة	الشهادات الرسمية							المجموع	الامتحانات الخاصة
	الكفاءة المهنية	التكميلية المهنية	التأهيلية المهنية العليا	بكالوريا قسم اول	بكالوريا قسم ثان	الامتحان الفني	المجموع		
اسم الاختصاص	C.A.P.	B.P.	F.P.M.	BT ₁	BT ₂	T.S.	العام		
سكرتارية عامة	-	-	-	-	-	-	-	١٤٥	
سكرتارية ادارية	-	-	-	-	-	-	-	١٧٢	
سكرتارية ومكاتب دفاتر	-	-	-	-	-	-	-	١٢٦	
اختصاص ال	-	-	-	-	-	-	-	٢٠٧	
اختزال انكليزي	-	-	-	-	-	-	-	٥	
مكتبة مختزل	٥٨	٢٠٢	-	-	-	-	-	٢٦٠	
استكتاب	٨٥	-	-	-	-	-	-	١٦٩	
امانة السر العامة	-	-	-	-	-	-	-	١٩١	
امانة السر الخاصة	-	-	-	-	-	-	-	٨٢	
امين سر محاسبة	-	-	-	-	-	-	-	٦٦	
امين سر الشركات	-	-	-	-	-	-	-	٧٨	
امانة المسر	-	-	-	١٧١	٢١	-	-	١٩٢	
لغة فرنسية	-	-	-	-	-	-	-	٢١٢	
لغة فرنسية وانكليزية	-	-	-	-	-	-	-	١٠	
لغة انكليزية	-	-	-	-	-	-	-	١٨٦٦	
لغة عربي	-	-	-	-	-	-	-	٩	
التربية الحضانة والابتدائية	-	-	-	-	-	-	-	٢٥	
تربية حضانة الاطفال	-	-	-	٦٨	٥٥	-	-	١٢٣	

تابع
جدول رقم - ٥ - ٥

المجموع العام	الافادات الخاصة	الشهادات الرسمية							اسم الشهادة اسم الاختصاص
		المجموع	الامتحان الفني I.S.	بكالوريا قسم ثان BT ₂	بكالوريا قسم اول BT ₁	التأهيلية المهنية العليا F.P.M.	التكميلية المهنية B.P.	الكفاءة المهنية C.A.P.	
١٧٢	١٧٢	-	-	-	-	-	-	مركب ومصلح راديو	
١٨٤		١٧	-	-	-	١٧	-	مركب ومصلح تلفزيون	
١٦	١٦	-	-	-	-	-	-	مركب ومصلح محولات ومواداب كهربائية	
٤	٤	-	-	-	-	-	-	مركب اجهزة هاتفيية	
٢٠٥	٢٠٥	-	-	-	-	-	-	مركب اجهزة الترنزستور	
٢٣٢	٢٣٢	-	-	-	-	-	-	مركب ومصلح آلات الكترونية	
٢	٢	-	-	-	-	-	-	مخابر لاسلكي برفقي	
٢٦	٢٦	-	-	-	-	-	-	مخابر لاسلكي للحريية	
٢	٢	-	-	-	-	-	-	مخابر لاسلكي للطيران	
٥٤	-	٥٤	-	٥٤	-	-	-	فتون الميكانيك	
١٦٤	-	١٦٤	-	١٤٢	-	٢٢	-	ميكانيك عام	
٩٦	-	٩٦	-	-	-	٩٦	-	ميكانيك آلات	
٤٠٦	٣١٠	٩٦	-	٩٦	-	-	-	ميكانيك سيارات	
٢٢١	٢٢١	-	-	-	-	-	-	موسيقى	
١٦	١٦	-	-	-	-	-	-	متصد مساعد	
١٦	١٦	-	-	-	-	-	-	اخصائي ازهار	
٨٠	-	٨٠	-	٢٠	٦٠	-	-	الفنون الزراعية	
٣٩	٣٩	-	-	-	-	-	-	طباعة	
٢٩	٢	٢٧	-	-	-	-	٢٧	حداثة	

تابع
جدول رقم - ٥ - ٤

المجموع العام	الافادات الخاصة	الشهادات الرسمية							اسم الشهادة اسم الاختصاص
		المجموع	الامتحان الفني T.S.	بكالوريا قسم ثان BT ₂	بكالوريا قسم اول BT ₁	الأهلية المهنية F.F.N.	المكميلية المهنية B.P.	كفاءة المهنية C.A.P.	
٢٢٧	٢٢٧	-	-	-	-	-	-	ادارة اعمال	
٢٢٧	٢٢٧	-	-	-	-	-	-	تنظيم وادارة اعمال	
١٤	١٤	-	-	-	-	-	-	مدير شركة	
٢٢	٢٢	-	-	-	-	-	-	ادارة المكتب	
١٤	١٤	-	-	-	-	-	-	اخصائي فني العلوم الاقتصادية	
٩	٩	-	-	-	-	-	-	تسجيل حسابات الكترونية	
٣١	٣١	-	-	-	-	-	-	تحليل الكتروني	
١٢٧	١٢٧	-	-	-	-	-	-	برمجة الكترونية	
٢٢	٢٢	-	-	-	-	-	-	علم المكتبات	
٨٤	٨٤	-	-	-	-	-	-	مدربا اتغال عامة	
٧٠	٤٠	٣٠	٣	٣	٢٠	٤	-	مساعد	
٦١	٦١	-	-	-	-	-	-	مساعد وظيفي	
٥٢	٨	٤٤	-	-	-	٤٤	-	كهربائي ائني	
١٤٥	-	١٤٥	-	-	١٤٥	-	-	كهرباء صاعية	
٥٢	-	٥٢	-	٥٢	-	-	-	فتون الكهرباء	
٤٩٣	٤٧٥	١٨	-	-	-	-	١٨	كهرباء عامة	
٧٨	٢٠	٥٨	-	-	-	-	٥٨	عامل تعديدات كهربائية	
١٩٦	١٩٦	-	-	-	-	-	-	كهربائي اشغال	
١٥	١٥	-	-	-	-	-	-	كهربائي سيارات	
١٦	١٦	-	-	-	-	-	-	لحام كهربائي	
٣٨٦	٣٨٦	-	-	-	-	-	-	راديو تلفزيون	
١٩٨	١٩٨	-	-	-	-	-	-	مركب ومصلح اجهزة الارسال	

سابع
جدول رقم - ٥ - ٦

التعليم المهني والتقني

توزيع الطلاب حسب الشهادات

والافادات في لبنان

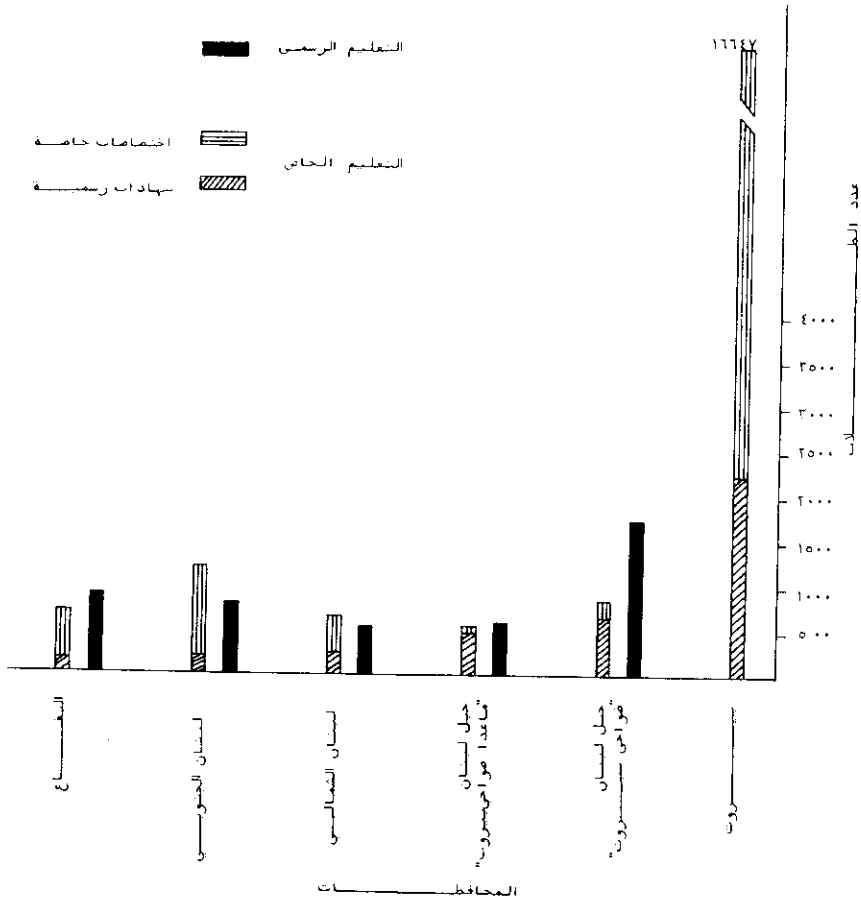
اسم الشهادة	الافادات الرسمية							المجموع العام
	الكفاءة المهنية C.A.P.	التكميلية المهنية B.P.	الأهلية المهنية العليا F.P.M.	بكالوريا فنية قسم اول BT ₁	بكالوريا فنية قسم ثان BT ₂	الامتياز الفني T.S.	الافادات الخاصة	
ديكتور	-	-	-	-	-	-	٧٤	٧٤
الضرب على الآلة الكاشية	-	-	-	-	-	-	٣١١١	٣١١١
اختزال وآلة كاشية	-	-	-	-	-	-	١٥١	١٥١
خسراط براد	٤٤	-	-	-	-	-	٤٤	-
لحام	٢٧	-	-	-	-	-	٢٧	-
نجار	٩	-	-	-	-	-	٩	-
سكرتاريا تجارسية	-	-	-	-	-	-	٢١	٢١
عامل طلبي محاسب	-	-	-	-	-	-	٥	٥
تكيف هواة وترييد	-	-	-	-	-	-	٣٠٤	٣٠٤
حد ادة ولحام	-	-	-	-	-	-	٩	٩
تجارة ومحاسبة	-	-	-	-	-	-	٢٢٤	٢٢٤
اخصائي في العلوم المصرفية العليا	-	-	-	-	-	-	٩٩	٩٩
مساعدة المساحة	-	٧	-	-	-	-	٢٠	١٣
الكثرونيسك	-	-	-	-	-	-	٤٩	-
فتون الكثرونيسك	-	-	-	٦٧	-	-	٦٧	-
رسم محماری	-	-	-	-	-	-	٣٨	-
اخصاصات اضافية	-	-	-	-	-	-	١٢٠	١٢٠
كهربائيات ساكنيات	-	٢٥	-	-	-	-	٢٥	-
المجموع	٤٥١	٤٥٠	٥١	١٨٥٠	٧٢٢	٢٨٥	٢٨٧٠	١٦٥٦٤
							٢٠٠٤٢٤	



رسم بياني رقم ٢ -

التعليم المهني والعلمي
الرسمي والحاسي

توزع الطلاب في المدارس المهنية والعلمية
الرسمية والخاصة حسب الشهادات الرسمية
والاختصاصات الخاصة حسب المحافظات



التعليم المهني والعلمي
في لبنان

جدول رقم ٦ -

توزع الطلاب حسب الشهادات الرسمية
والاختصاصات الخاصة والمحافظة
للعام الدراسي ١٩٧٤ - ١٩٧٥

المجموع العام	الأعداد الخاصة	الشهادات الرسمية			قطاع التعليم المحافظة
		المجموع	خاص	رسمي	
16647	140412	2220	2220	-	بيروت
2544	151	2392	675	1718	جبل لبنان (مواحي بيروت)
19091	14063	4028	2910	1718	مجموع بيروت والمواحي
1049	13	1036	458	578	جبل لبنان ما عدا الضواحي
10774	366	10308	249	10059	لبنان الشمالي
10981	10085	896	103	793	لبنان الجنوبي
10006	537	10019	150	869	المجموع
20450	160624	80887	20870	50017	المجموع العام

ملاحظات حول الجداول الاحصائية

الجمهورية اللبنانية
مكتب وزير الدولة لشؤون التنمية الإدارية
مركز مشاريع ودراسات القطاع العام

ملاحظات حول الجداول الاصلية

التعليم المهني والتقني الرسمي

ملاحظات حول تنوع الطلاب بالنسبة لكل شهادة وفي كل محافظة :

لولا الكفاءة المهنية

أ - مقارنة بين المحافظات

نلاحظ ان نسبة الطلاب في جبل لبنان فيما فيها فواحي بيروت، معدومة بالمقارنة مع باقي المحافظات حيث ان هذه النسب هي :

١٥ /٠ في لبنان الشمالي

٢٧ /٠ في لبنان الجنوبي

٤٨ /٠ في البقاع

(جدول رقم ٣-١)

ب - مقارنة مع الشهادات الاخرى

نرى ان نسب الطلاب معدومة في محافظة جبل لبنان (فيما فيها فواحي بيروت) بينما تتعاقد هذه النسب تدريجيا :

٨ /٠ من طلاب لبنان الشمالي يحملون الكفاءة المهنية .

٢٥ /٠ في لبنان الجنوبي

٢٩ /٠ في البقاع

اما نسبة طلاب الكفاءة المهنية في كل لبنان مع باقي الشهادات فهي ١١ /٠ .

(جدول رقم ٣-١)

ج - المدارس التي تعد لهذه الشهادة :

في لبنان الشمالي مجموع طلاب الكفاءة المهنية هم في مدرسة دوما الغنية وفي لبنان الجنوبي هم في مدرسة بنت جبيل المهنية اما في البقاع فهم في مدرستي الهرمل المهنية وبعليك المهنية .

نلاحظ اذا ان هذه الشهادة تأخذ اهميتها في المناطق الريفية .

(جدول رقم ٢)

د - الاختصاصات التي توصل اليها هذه الشهادات :

هي اختصاصات عملية يومية : عامل تعديلات كهربائية - لحام - نجار - خراط - براد - حداد .

شأنيا الكمالية المهنية

أ - مقارنة بين المحافظات :

ان نسبة طلاب هذه الشهادة هي :

٧ /٠ في فواحي بيروت (جبل لبنان)

٢٢ /٠ في جبل لبنان

٥ /٠ في محافظة لبنان الشمالي .

٣١ /٠ في لبنان الجنوبي

٣٥ /٠ في البقاع

(جدول رقم ٣-١)

هكذا نلاحظ ان المناطق الريفية تشهد نسبة في عدد طلاب هذه الشهادة، تفوق النسبة في فواحي بيروت (ما عدا محافظة لبنان الشمالي)

ب - مقارنة مع الشهادات الاخرى في كل محافظة .

نسبة طلاب هذه الشهادة هي :

٢ /٠ في فواحي بيروت

٢٤ /٠ في محافظة جبل لبنان (ما عدا فواحي بيروت)

٣ /٠ في لبنان الشمالي .

٢٤ /٠ في محافظة لبنان الجنوبي

٢٥ /٠ في محافظة البقاع

اما بالمقارنة مع مجموع الطلاب في الشهادات الاخرى فتبلغ النسبة ١٢ /٠ .

(جدول رقم ٣-١)

ج - المدارس التي تعد لهذه الشهادة :

عجلتون - بنت جبيل المهنية - الهرمل - بعليك المهنية .

تبين اذا ان هذه الشهادة تأخذ اهميتها في المناطق الريفية .

(جدول رقم ٢ - ٢)

د- الاختصاصات التي تؤول لها هذه الشهادة :

هي اختصاصات تعتمد : ميكانيك سيارات وآليات ومحركات كهرباء ابشية -
صليح للغزويون - طباعة ارفس - مساعد سماج - نجار موبيليا - حداد صفائح -
عناية صرغيفيه

(جدول رقم ٣)

ثالثا الشهادة المهنية العليا

١ - مقارنة بين المحافظات

سرى ان نسبة طلاب هذه الشهادة تتكاتف في فواحي بيروت ٠/٠٩٢ بينما تنخفض
في باقي المحافظات اي حوالي :

٠/٠٢ في جبل لبنان (ما عدا فواحي بيروت)

٠/٠٢ في لبنان الشمالي

٠/٠٤ في لبنان الجنوبي

وتنعدم في البقاع

(جدول رقم ٣-١)

ب- مقارنة مع الشهادات الأخرى في كل محافظة

تمثل هذه النسبة الى :

٠/٠٣٤ في فواحي بيروت بينما تنخفض الى ٠/٠٢ في جبل لبنان و ٠/٠١
في لبنان الشمالي و ٠/٠٤ في لبنان الجنوبي
وتنعدم في البقاع .

فتكون النسبة في كل لبنان ١٣ /٠٠٠ بالنسبة لباقي الشهادات

(جدول رقم ٣-١)

ج - المدارس التي تعد لهذه الشهادة :

المدارس الفندقية : ٠/٠٩٢

(جدول رقم ٣-٢)

د - الاختصاصات :

الخدمات الفندقية التي تتمحور حولها كصناعة الطلاب ومن ثم الاختصاصات التالية
ميكانيك سيارات - زراعة - ميكانيك عام - رسم معماري -

(جدول رقم ٣-٣)

رابعا بكالوريا فنية قسم أول

١ - مقارنة بين المحافظات

ان نسب طلاب هذه الشهادة هي :

٠/٠٢٦ في جبل لبنان (فواحي بيروت)

٠/٠٣٢ في لبنان الشمالي

اما في باقي المناطق فان هذه النسبة تتقارب اي :

٠/٠١٥ في جبل لبنان (ما عدا الفواحي)

٠/٠١٣ في لبنان الجنوبي

٠/٠١٤ في البقاع

(جدول رقم ٣-١)

ب - مقارنة بالنسبة لباقي الشهادات في كل محافظة :

تعلو نسب هذه الشهادة بالمقارنة مع بقية الشهادات في لبنان الشمالي وجبل

لبنان (ما عدا الفواحي) اذ هي :

٠/٠٦٧ للبنان الشمالي

و ٠/٠٥٨ لجبل لبنان ما عدا فواحي بيروت

وتتقارب نسب طلاب هذه الشهادة في بقية المحافظات لتصل الى :

٠/٠٣٤ في محافظة جبل لبنان (فواحي بيروت)

٠/٠٣٧ في لبنان الجنوبي

٠/٠٣٦ في البقاع

فتكون النسبة في كل لبنان ٠/٠٤٤ بالمقارنة مع باقي الشهادات اي ان ٠/٠٤٤ من

طلاب لبنان في القطاع المهني الرسمي مسجلون في هذه الشهادة

(جدول رقم ٣-١)

ج - تأخذ هذه الشهادة اهميتها في المناطق :

المدنينة والريفية كما تلاحظ في (الجدول رقم ٣)

د - الاختصاصات التي تؤول اليها هذه الشهادة :

الميكانيك - الالكترونىك - الكهرباء - العلوم التجارية - امانة السر -

السياحة - المساحة - الرسم المعماري وقتون البنان .

(جدول رقم ٣)

خامساً بكالوريا قسم ثاني

٢ - مقارنة بين المناطق

تعلو نسبة طلاب هذه الشهادة في فواحي بيروت الى ٠/٠٤٧، فيما تنخفض في جبل لبنان (ما عدا الفواحي) الى ٠/٠١٠، كذلك في لبنان الجنوبي اذ تصل النسب الى ٠/٠٠٩ وهي نفسها في منطقة البقاع اي ٠/٠٠٩، اما في لبنان الشمالي فهي اعلى اذ تصل النسب الى ٠/٠٢٥ (جدول رقم ٢-١)

ب - مقارنة بالنسبة لباقي الشهادات في كل محافظة

ان نسب طلاب هذه الشهادة هي :

٠/٠٢٤ في منطقة جبل لبنان (فواحي بيروت)
٠/٠١٦ في منطقة جبل لبنان (ماعدا فواحي بيروت)
٠/٠٢١ في لبنان الشمالي
٠/٠١٠ في لبنان الجنوبي
٠/٠٠٩ في البقاع

اي ان الكشافة بارزة في فواحي بيروت ولبنان الشمالي . اما نسب عدد الطلاب في كل لبنان بالمقارنة مع باقي الشهادات فهي ٠/٠١٨ (جدول رقم ٢-١)

ج - الكشافة الطلابية في المناطق المدنية

تلاحظ كشافة طلابية في :

- فواحي بيروت (محافظة جبل لبنان)
- صيدا (لبنان الجنوبي)
- زحلة (البقاع)

اما في لبنان الشمالي ومحافظة جبل لبنان (ما عدا الفواحي) فالطلاب موزعون بين المدن والريف (جدول رقم ٢-٢)

د - توهل هذه الشهادة الى الاختصاصات التالية حسب اهميتها :

فنون الميكانيك - فنون الكهرباء - فنون الهندسة المدنية بالدرجة الاولى وباقي الطلاب يتوزعون بنسب ضئيلة على الفنون السياحية والفندقية وامانة السر وادارة الوثائق وتكييف الهواء والمساحة والانشاءات المعدنية والرسم الصناعي والمختبرات والعلوم التجارية .

(جدول رقم ٢-٣)

سادساً الامتياز الفني

٢ - تنحصر الكشافة الطلابية في

جبل لبنان (فواحي بيروت) ٠/٠ ٩٢
في محافظة البقاع ٠/٠ ٨
وتتعدم في باقي المحافظات .

(جدول رقم ٢-١)

ب - النسب بالمقارنة مع باقي الشهادات :

٠/٠ ٦ فواحي بيروت (جبل لبنان)
٠/٠ ١ في البقاع
وتتعدم في باقي المناطق . فتكون النسب في لبنان بالمقارنة مع بقية الشهادات (جدول رقم ٢-١)
٠/٠ ٢ -

ج - المدارس التي تعد لهذه الشهادة محصورة في المناطق المدنية :

- المعهد الفني السياحي (فواحي بيروت)
- المعهد الفني الصناعي (جبل لبنان)
- زحلة الفنية

د - توهل هذه الشهادة للاختصاصات التالية :

السياحة ، المساحة ، الكهرباء ، الالكترونك و ميكانيك الطائرات

التعليم المهني والتقني الخاصمقارنة بين الشهادات الرسمية والأفادات الخاصة :

- ١ - ١٣ .٪ من الشهادات في بيروت رسمية
٨٧ .٪ افادات خاصة .
- اما في فواحي بيروت فالعكس هو الصحيح حيث ان نسب الشهادات الرسمية هي حوالي : ٨٢ .٪
- ١٨ .٪ افادات خاصة
- | | | |
|-------|------------------|--------------------------------|
| ٩٧ .٪ | شهادات رسمية | في محافظة جبل لبنان |
| ٤٠ .٪ | للشهادات الرسمية | في لبنان الشمالي النسب متقاربة |
| ٦٠ .٪ | للافادات الخاصة | و |
| ٨ .٪ | شهادات رسمية | في لبنان الجنوبي |
| ٩٢ .٪ | افادات خاصة | و |
| ٢١ .٪ | للشهادات الرسمية | اما في البقاع فالنسبة هي |
| ٧٩ .٪ | افادات خاصة . | و |
- ٢ - ان جبل لبنان بما فيه فواحي بيروت والجبل يضم نسبة كبيرة من الشهادات الرسمية بالمقارنة مع الافادات الخاصة .
- اما في لبنان الجنوبي والبقاع وبيروت فنسبة الافادات الخاصة هامة . ويأتي لبنان الشمالي كحل وسط حيث تتقارب النسب مع نسب اكر لصالح الافادات الخاصة .
- ٣ - ان شهادة البكالوريا الفنية القسم الاول هي ذات اعلى نسب بين الشهادات الرسمية في القطاع الخاص .
- (جدول رقم -٤-) و (جدول رقم -٦-)

التعليم المهني والتقني الرسميملاحظات حول الاختصاصات

- ١ - نلاحظ تكاثف الطلاب او التمحور حول الميادين التالية :
- ١-١- الميكانيك : وخاصة الميكانيك العام وفنون الميكانيك . فان نسبة طلاب هذه الاختصاصات هي ٢٠ .٪
- ١-٢- الكهرباء : خاصة الكهرباء الصناعية وفنون الكهرباء حيث تبلغ نسبة الطلاب ارضا ٢٠ .٪
- ١-٣- فنون البناء والفن المعماري والرسم والتجميل الداخلي والمساحة كأخذ اهميتها ايضا . اذ تأخذ نسبة هذه الاختصاصات ١٣ .٪
- ١-٤- الفنون المطبخة والفندقية لها اهميتها ايضا حيث تبلغ نسبة الطلاب ١٢ .٪
- ١-٥- فتكون نسبة طلاب هذه الميادين ٦٥ .٪
- ٢ - اما النسب الباقية موزعة كما يلي :
- ٢-١- اعمال الحدادة : نسب المعادن والانشاءات المعدنية والمفاتيح تبلغ ١٠ .٪
- ٢-٢- الاعمال الحاربه وامانة السر والاختزال واداره النواطق تبلغ ٧ .٪
- ٢-٣- الألكترونيك وفنون الألكترونيك تحوز على نسبة ٥ .٪
- ٢-٤- اختصاصات التجارة والمويليا تضم ٤ .٪
- ٢-٥- المحتبرات والكيمياء الصناعية والعناية النمرمية تحوز على نسبة ٤ .٪
- ٢-٦- وباقي الطلاب يتوزعون على فنون السياحة والاعلان (جدول رقم -٣-) ٢ .٪
- ٢-٧- تطليح تلفزيون وتكليف هواة وطباعة ومواطلات ٢ .٪

ملاحظات حول الاختصاصات المهنية في القطاع الخاص .

- ١ - السكرتاريا والاختزال وامانة السر واللغات والفرب على الآلة الكاتبة ، هامة في هذا القطاع
نسب الطلاب هي ٣٥ ٪ .
- ٢ - المحاسبة والتجارة وادارة الاعمال والعلوم المصرفية هامة ايضا في هذا القطاع حيث تبلغ نسب الطلاب ٣١ ٪ .
- ٣ - تتوزع النسب الباقية على الميادين التالية :
٣-١- تملیحات وعمدات اجهزة ارحال لاسلكي وخطوط هاتف واجهزة تلفزيون وراديو حيث ان نسب الطلاب هي ٨ ٪ .
٣-٢- كهرباء وفنونه ٥ ٪ .
٣-٣- البناء وفنونه والتجميل الداخلي والرسم على انواعه ٤ ٪ .
٣-٤- الخياطة والتطريز ٣ ٪ .
٣-٥- الموسيقى وتنسيق الازهار والعشون الزراعية ٢ ٪ .
٣-٦- العناية التمريضية والتدليك العزيبائي والماكياج ٢ ٪ .
٣-٧- الالكترونیک وحسابات وبرمجة الكترونية ١ ٪ .
٣-٨- وتتوزع النسب الباقية على اختصاصات مختلفة كالحفانة والمعادن والتجارة واختصاصات اضافية .
(جدول رقم ٥-)

مقارنة بين مدارس القطاع الرسمي والقطاع الخاص

- ١ - في محافظة بيروت جميع المدارس هي مدارس خاصة .
 - ٢ - في جبل لبنان (ضواحي بيروت) اقلية المدارس خاصة (٨٥ ٪) .
 - ٣ - في لبنان الشمالي نجد النسب نفسها ٨٢ ٪ من المدارس المهنية هي خاصة .
 - ٤ - في جبل لبنان (ما عدا الضواحي) ٨٧,٥ ٪ من المدارس هي خاصة .
 - ٥ - في لبنان الجنوبي ٨٠ ٪ من المدارس هي خاصة .
 - ٦ - في البقاع ٥٦ ٪ من المدارس هي خاصة .
- فتكون نسب المدارس المهنية الخاصة في لبنان حوالي ٨٩ ٪ .
(جدول رقم ٧-)

ملاحظات حول الهيئة التعليمية

لم تتوفر معلومات كافية عن هذه الهيئة لتستطيع المقارنة مع وضع التلاميذ والاختصاصات
تكتفي بمقارنة الادارين مع المعلمين في القطاع الرسمي (جدول رقم ٢-) نرى ان
٨٨ ٪ هم معلمون و ١٢ ٪ اداريون .
لا نستطيع المقارنة بين الهيئة التعليمية وعدد الشعب كما يتبادر الى الذهن
في اول وهلة لان هذه الشعب ليست متشابهة وليس لها نفس التعريف . فهي تتغير بتغير
الشهادة والاختصاص .
فمعلم معين قد يدرس شعب مختلفة .

الجمهورية اللبنانية
مكتب وزير الدولة لشؤون التنمية الإدارية
مركز مشاريع ودراسات القطاع العام