

وضع التعليم في لبنان

اعداد

امانة الزعبي ، الياس مرعي ، عبد الكويم رطلين ، سالم ناصيف

المركز اللبناني لتدريب كبار موظفي

التعليم في الدول العربية

الجمهورية اللبنانية
مكتب وزير الدولة لشؤون التنمية الإدارية
مركز مشاريع ودراسات القطاع العام

محتويات العرض

مقدمه عامة

- الباب الاول : البيانات الاساسية السكانية والاقتصادية
- " الثاني : الادارة التربوية
- " الثالث : التمويل والمباني
- " الرابع : اوضاع التلاميذ
- " الخامس : اوضاع المعلمين
- " السادس : بعض نواحي التطور والعلاقات المختلفة
- " السابع : مراحل التعليم
- " الثامن : الشايج والكتب
- " التاسع : الخدمات الصحية والاجتماعية
- " العاشر : التخطيط .

مقدمة عامة

في الوقت الذي يعمل فيه لبنان على وضع المخططات والبرامج التي تنطبق وواقعه ، يصبح من الضروري تقوية معطياته الاحصائية ، فالدراسات الجزئية وغيـير الدقيقة التي كانت تتيح في العاضي القاء نظرات عامة على اوضاعنا تظهر الان بدائية امام المشاكل المعقدة والترايطه في مجتمع حديث .

وقد ادرك المسؤولون اعمية الامر وخطورته ، وأولوه عنايتهم . فكان ان انشئت سنة ١٩٥٩ مديرية الاحصاء المركزي ، وتم التعاقد مع بعثة ارفد ، والخبير كلود مانود ، واوجدت مصلحة النشاطات الاقليمية في وزارة التصميم العام وغيرها من الاجهزة ، للقيام بدراسة الاوضاع من كافة النواحي ووضع الاحصاءات عن مختلف النشاطات لتكون اساسا لرسم سياسة انمائية شاملة .

واصبحت هذه الدراسات والمعلومات الاحصائية موضوع تحليل ومقارنة لاظهار العلاقة القائمة بين مختلف القطاعات والنشاطات التي تعتبر مرتكزا لكل دراسة علمية صحيحة .

ونظرا لعدم اجراء تعداد للسكان منذ مدة طويلة ، فانه لا بد من اللجوء الى بعض المعلومات السكانية التي مض عليها وقت ليس باليسير ، والى المقارنات والمعطيات التي تتميز بها البلدان المشابهة في اوضاعها السكانية للبنان ، لان هذه الامور تساعد على استكمال حلقات الدراسات التمهيدية لكل خطة .

وتمشيا مع أهداف المركز وغاياته في اعطاء صورة واضحة عن الاوضاع التعليمية في البلدان العربية فقد عمدت الادارة هذه السنة الى وضع اطار عام موحد يبرز الخطوط التي يجب ان يتمشى عليها الموفدون في وضع عرض التعليم عن بلدانهم لكي تسهل المقارنة بينها ومن ثم لكي تتخذ هذه العروض مرتكزا لسوقوف على تطور التعليم في المستقبل .

صاحول الوفد اللبلني للدورة الطويلة الخامسة لسنة ١٩٦٥ - ١٩٦٦ ، بعد اطلاعه وتقديره للجهود وللمعلومات القيمة التي حوتها عرض الوفود اللبنانية للدورات السابقة ، ان يعطي صورة جلية عن اوضاع التعليم في لبنان .

وعلى ضوء هذا الواقع يمكننا ، بعد الرجوع الى المعلومات المتوافرة لدينا ان نحلل
اوضاع التعليم في لبنان وذلك من خلال دراسة :

- ١ - البيانات الاساسية السكانية والاقتصادية
- ٢ - الادارة التربوية
- ٣ - التمويل والمباني
- ٤ - اوضاع التلاميذ
- ٥ - اوضاع المعلمين
- ٦ - بعض نواحي التطور والعلاقات المختلفة
- ٧ - مراحل التعليم
- ٨ - المناهج والكتب
- ٩ - الخدمات الصحية والاجتماعية
- ١٠ - التخطيط .

الباب الاول

البيانات الاساسية السكانية والاقتصادية

ان المعلومات السكانية المتصلة بالهرم السكاني العام ، ومعدل نمو السكان ، وبالتعبير باعدادهم في السنوات المقبلة ، وتوزيعهم حسب فئات السن والجنس والمناطق ، وعدد السكان العاملين وتوزيعهم على قطاعات النشاطات والمهن المختلفة ، هي من أهم المعلومات التي تثير السبيل امام كل من يرغب في تحليل المعطيات التعليمية في بلد ما ، ليتسنى له الاطلاع على حقيقة الاوضاع وبالتالي وضع خطة تساعد على تحسين هذه الاوضاع .

وللحصول على هذه المعلومات يجب الرجوع الى الدراسات الناتجة عن تحليل الاوضاع السكانية التي يمكن التوصل الى معرفتها عن طريق تعداد مباشر او غير مباشر للسكان .

أما في لبنان فان آخر تعداد مباشر للسكان قد جرى سنة ١٩٣٢ ، ومنذ ذلك الحين يعتمد في دراسة الاوضاع السكانية على تقديرات او دراسات احصائية عن طريق المدينة (دراسة بعثة ارفد ، دراسة الخبير مانود ، دراسة الخبير ايكوشاد ، دراسة مصلحة النشاطات الاقليمية في وزارة التصميم وغيرها ٠٠٠) .

أولا - توزيع السكان :

١ - حسب السن :

تشير التقديرات المتعلقة بتوزيع السكان حسب السن الى ان ٥٢% من عدد السكان عم دون العشرين ، وهذا يعني ان الشعب اللبناني شعب فصتي (الجدولان : ١ و ٢) .

توزيع السكان حسب السن والجنس

الجدول : (١)

(حسب تقدير سنة ١٩٤٤)

النسبة المئوية	المجموع	اناث	ذكور	فئة السن
%١٢,٣٧	١٣١٦٥٦	٦١٨٢١	٦٩٨٣٥	٥ - ٠
%١٨,٥٧	١٩٧٦٩٢	٩٢٠٠٠	١٠٥٦٩٢	١١ - ٥
%٢١,٥٧	٢٢٩٥٦١	١٠٩٣٢٥	١٢٠٢٣٦	٢٠ - ١٢
%١٧,٧٩	١٨٩٣٢٦	٩٦٣٨٥	٩٢٩٤٣	٣٤ - ٢١
%١٦,٩٥	١٨٠٣٢٢	٩٣٠١٦	٨٧٣٠٦	٥١ - ٣٥
%١٢,٧٥	١٣٥٦٢٧	٦٨٤٩٠	٦٧١٣٧	٥٢ - وما فوق
%١٠٠	١٠٦٤١٨٦	٥٢١٠٣٧	٥٤٣١٤٩	المجموع

الجدول : (٢)

(حسب تقديرات بعثة ارفد سنة ١٩٥٩)

النسبة المئوية	ذكور واناث	فئة السن
%١٢,٥	٢٠٣٢٥٠	٥ - ٠
%١٨,٥	٣٠٠٨٠٠	١١ - ٥
%٢١	٣٤١٤٥٠	٢٠ - ١٢
%١٨	٢٩٢٧٠٠	٣٤ - ٢١
%١٧	٢٧٦٤٠٠	٥٠ - ٣٥
%٦	٠٩٧٥٥٠	٦٠ - ٥١
%٧	١١٣٨٥٠	٦١ - وما فوق
%١٠٠	١٦٢٦٠٠٠	المجموع

٢ - حسب المناطق :

ان الجدول : (٣) يبين لنا توزيع السكان حسب المناطق بالاستناد الى تقرير بعثة ارفد سنة ١٩٥٩ . كما وان الدراسة التي قامت بها مصلحة النشاطات فسي وزارة التصميم حول معدل نزوح السكان من الريف الى العاصمة وضواحيها اظهرت ان هذا المعدل يقارب ٣٩% وان عدد سكان بيروت وضواحيها هو / ٨٩٣٠٠٠٠ / وعدد السكان الاجمالي حتى ١٩٦٤/١٢/٣١ هو / ٢١٧٩٦٣٤ / نسمة .

فاذا أخذنا بعين الاعتبار زيادة سكان العاصمة وضواحيها بسبب النزوح من الريف ، وزيادة عدد السكان الاجمالي في لبنان خلال الفترة (١٩٥٩ - ١٩٦٤) نجد أن التفاوت في الاحصاءات ناتج عن عدد سكان بيروت وضواحيها وهذا يمكن تعليقه بسبب الهجرة الكبيرة الى لبنان من بعض البلدان العربية والاجنبية الاخرى .

توزيع السكان حسب المناطق

الجدول : (٣)

(حسب تقرير بعثة ارفد)

المنطقة	عدد السكان	النسبة المئوية	سكان المدن	النسبة المئوية	سكان الريف	النسبة المئوية
بيروت وضواحيها	٤٥٠,٠٠٠	٢٧,٢%	٤٥٠,٠٠٠	١٠٠%	-	-
جبل لبنان	٣٧٢,٠٠٠	٢٢,٩%	٧٠,٠٠٠	١٨,٩%	٣٠٢,٠٠٠	٨١,١%
لبنان الشمالي	٣٣٨,٠٠٠	٢٠,٨%	١٥٠,٠٠٠	٤٤,٤%	١٨٨,٠٠٠	٥٥,٦%
لبنان الجنوبي	٢٣٨,٠٠٠	١٤,٧%	٧٥,٠٠٠	٣١,٥%	١٦٣,٠٠٠	٦٨,٥%
البقاع	٢٢٨,٠٠٠	١٤,٤%	٦٥,٠٠٠	٢٨,٥%	١٦٣,٠٠٠	٧١,٥%
المجموع	١٦٢٦,٠٠٠	١٠٠%	٨١٠,٠٠٠	٤٩,٢٥%	٨١٦,٠٠٠	٥٠,٧٥%

ثانياً - نمو عدد السكان :

ان المعلومات المتوفرة في النشرة الاحصائية التي تصدر عن مديرية الاحصاء المركزي (الجدول : ٤) ، لاتمكننا من تقدير معدل نمو السكان اذ انها لاتسمح بمعرفة حركة السكان من لبنان واليه ، وكل ما هو متوفر لدينا هو ان معدل الهجرة من لبنان بلغ / ٢٨٥٠ / في الفترة الواقعة بين سنة ١٩٥١ و ١٩٥٩ ، اما بالنسبة الى الهجرة الى لبنان فليس لدينا أية ارقام صحيحة يمكن الرجوع اليها .

لذلك فانه لتقدير عدد السكان في لبنان في السنوات العشر الماضية والعشر سنوات المقبلة لابد لنا من اعتماد عدد للسكان في سنة معينة ونسبة ثابتة لمعدل النمو وذلك بالاستناد الى المعلومات المتوفرة ، وبالرجوع الى المعطيات المتعلقة ببلدان مشابهة في اوضاعها السكانية الى لبنان . وهكذا فانه اذا اعتمادنا عدد السكان في لبنان سنة ١٩٥٩ / ١٦٢٦٠٠٠ / نسمة كما قدرته بعثة ارفد ، واعتبرنا معدل نمو السكان ٢,٣% يمكننا تقدير عدد السكان في المرحلة ١٩٥٤ - ١٩٧٥ (الجدول : ٥) .

نمو السكان
الجدول : (٤)

السنة	الوفيات	المواليد	التقدير الشخصي لعدد السكان
١٩٦٠	١٢٣٠٢	٦٤١٧٢	١٦٦٣٣٩٨
١٩٦١	٩٨٥٠	٦٩٩٢٩	١٧٠١٦٤٦
١٩٦٢	٨٤٩٤	٦٨٤٠٨	١٧٤٠٧٨٣
١٩٦٣	٩٧٧٤	٧٦٧٢٢	١٧٨٠٨٢١
١٩٦٤	٩٤١٦	٧٤٩٩٤	١٨٢١٧٧٩
١٩٦٥	٩١٨٤	٧٧١٢٤	١٨٦٣٦٨٠

تقدير عدد السكان (١٩٥٤ - ١٩٧٥)

الجدول : (٥)

السنة	تقدير عدد السكان	السنة	تقدير عدد السكان
١٩٥٤	١٤٥١٢٤٨	١٩٦٥	١٨٦٣٦٨٠
١٩٥٥	١٤٨٤٦٢٧	١٩٦٦	١٩٠٦٥٤٥
١٩٥٦	١٥١٨٧٧٤	١٩٦٧	١٩٥٠٣٩٦
١٩٥٧	١٥٥٣٧٠٦	١٩٦٨	١٩٩٥٢٥٥
١٩٥٨	١٥٨٩٤٤٢	١٩٦٩	٢٠٤١١٤٦
١٩٥٩	١٦٢٦٠٠٠	١٩٧٠	٢٠٨٨٠٩٢
١٩٦٠	١٦٦٣٣٩٨	١٩٧١	٢١٣٦١١٨
١٩٦١	١٧٠١٦٤٦	١٩٧٢	٢١٨٥٢٤٩
١٩٦٢	١٧٤٠٧٨٣	١٩٧٣	٢٢٣٩٦٠٢
١٩٦٣	١٧٨٠٨٢١	١٩٧٤	٢٢٩١١١٣
١٩٦٤	١٨٢١٧٧٩	١٩٧٥	٢٣٤٣٨٠٩

ثالثا - تطور الدخل القومي ودخل الفرد :

إذا اعتمدنا الأرقام المتعلقة بعدد السكان والمبينة في الجدول (٥) والأرقام المبينة في الجدول (٦) والمتعلقة بالدخل القومي ، يمكننا ان نقول ان الدخل الفردي قد زاد خلال السنوات العشر الاخيرة بنسبة ١٨٣٪ وذلك دون أخذ تغير قيمة النقد (انخفاضه) بعين الاعتبار .

ولكن لا بد من الاشارة الى ان توزيع الدخل القومي على القطاعات غير

متكافئ .

القِطَاع	نسبة عدد السكان	نسبة الدخل القومي
الزراعة	% ٥٠	% ١٥
الصناعة	% ١١	% ١٥
البناء	% ٨	% ٤
التجارة، المصارف، الايجارات	% ١٤	% ٤٦
النقل	% ٥	% ٥
الادارة العامة	% ٤	% ٧

تطور الدخل القومي ودخل الفرد

الجدول : (٦)

السنة	الدخل القومي بملايين الليرات	معدل الدخل الفردي ل ^٠ ل	النسبة المئوية لزيادة الدخل القومي
١٩٥٥	١٣٧٤	٩٤٦	-
١٩٥٦	١٤١٧	٩٥٤	% ٣,١٢
١٩٥٧	١٥٠٣	٩٩٠	% ٦,٠٦
١٩٥٨	١٣٢٥ (١)	٨٣٣	-
١٩٥٩	١٧٨٣	١٠٩٦	-
١٩٦١	١٧٨٩	١٠٥١	% ٠,٣٣
١٩٦٢	١٨٦٨	١٠٧٣	% ٤,٤١
١٩٦٣	١٩٥١	١٠٩٦	% ٤,٤١
١٩٦٤	٢٠٣٨	١١١٩	% ٤,٤٥

(١) : احداث سنة ١٩٥٨

ملاحظة : ان نسبة زيادة الدخل القومي ضئيلة جدا بالنسبة لمعدل نمو السكان الذي

اعتبرناه % ٢,٣٠

رابعاً - تقدير عدد السكان في سن الدراسة :

ان الجدول (٧) يبين لنا ان نسبة عدد السكان الذين هم في فئة السن ٤-١٧ تساوي ٣٥% تقريبا من عدد السكان الاجمالي ، و ٢٨,٤% لفئة السن ٦-١٧ .

تقدير عدد السكان في سن الدراسة (١)

الجدول : (٧)

فئات السن الجنس	فئة السن ٤ - ٥	فئة السن ٦ - ١٠	فئة السن ١١ - ١٤	فئة السن ١٥ - ١٧	المجموع
ذكور	٧٤٥٥٦	١٧٠٣٢٠	١٠٨١٤٤	٦٦٥٧٩	٤١٩٥٩٩
اناث	٦٨٩٧٩	١١٨٧٦٨	٩٣١٠٨	٦١٩٠٨	٣٤٢٧٦٣
المجموع	١٤٣٥٣٥	٢٨٩٠٨٨	٢٠١٢٥٢	١٢٨٤٨٧	٧٦٢٣٦٢

خامساً - توزيع السكان العاملين :

بلغت تقديرات بعثة ارفد للقوى العاملة / ٨٠٠,٠٠٠ / أي نسبة ٤٩,٢% من عدد السكان الاجمالي ، وشكل الرجال فيها ٥١% (الجدول : ٨) .
أما نسبة القوى العاملة المشغلة فتبلغ ٧٤,٤% من العدد الاجمالي للقوى العاملة (الجدول : ٩) .

ويتبين لنا من الجدول (١٠) ان نسبة العماله الاجمالية هي ٦٩,٢٤% من العدد الاجمالي للقوى العاملة المستغلة منها ٤٤,٨٧% دائمة و ٢٤,٣٧% مؤقتة .
اما توزيع العماله الدائمة حسب القطاعات فهو كما يظهر من الجدول (١١) :

(١) : التحقيق الديمغرافي الذي قامت به مصلحة النشاطات الاقليمية في وزارة التصميم سنة ١٩٦٤ .

<u>النسبة المئوية</u>	<u>القطاع</u>
٣٣,٧١%	الزراعة
١٨,١١%	الصناعة
٤٨,١٨%	الخدمات

توزيع اجمالي للقوى العاملة

الجدول : (٨)

النسبة المئوية	العدد	الجنس
٥١%	٤٠٨٠٠٠	الرجال
٤٩%	٣٩٢٠٠٠	النساء
١٠٠%	٨٠٠٠٠٠	المجموع

توزيع القوى العاملة الى مشغلة وغير مستغلة

الجدول : (٩)

النسبة المئوية	العدد	ذكور واناك
٧٤,٤%	٥٩٥٠٠٠	القوى العاملة المستغلة مدنية وغير مدنية
٢٥,٦%	٢٠٥٠٠٠	القوى العاملة غير المشغلة
١٠٠%	٨٠٠٠٠٠	المجموع

توزيع القوى العاملة المشغولة حسب النشاطات

الجدول (١٠) :

النسبة المئوية	اصحاب عمل واحرار	النسبة المئوية	المستخدمون	النسبة المئوية	المجموع	القطاع
٦٨,٣%	١٢٥٠٠٠	٣٥,٦%	٩٥٠٠٠	٤٨,٩%	٢٢٠٠٠٠	الزراعة
٦,٦%	١٢٥٠٠	٢٨,١%	٧٥٠٠٠	١٩,٣%	٨٧٠٠٠	الصناعة والحرف اليدوية
١٤,٢%	٢٦٥٠٠	١٩,٨%	٥٣٠٠٠	١٧,٥%	٧٩٠٠٠	تجارة ، نقل ، بنوك
١٠,٩%	٢٥٠٠٠	١٠,٥%	٢٨٠٠٠	١٠,٧%	٤٨٠٠٠	قطاعات اخرى
-	-	٦%	١٦٠٠٠	٣,٦%	١٦٠٠٠	الحكومة
١٠٠%	١٨٣٠٠٠	١٠٠%	٢٦٧٠٠٠	١٠٠%	٤٥٠٠٠٠	المجموع
			١٥٠٠٠		١٥٠٠٠	مؤقتون
			١٣٠٠٠٠		١٣٠٠٠٠	
	١٨٣٠٠٠		٤١٢٠٠٠		٥٩٥٠٠٠	المجموع العام

توزيع العمالة
حسب تقديرات وزارة الشؤون الاجتماعية (١٩٦١)

الجدول (١١)

المجموع	النسبة المئوية	العدد	انواع النشاط
٩٥٠٠٠	%٣٣,٧١	٩٥٠٠٠	الزراعة
			الصناعة :
		٨٣	١ - الصناعة الاستخراجية
		٤٩٧٦١	٢ - " التحويلية
		٥٧٧	٣ - البنائ
٥١١٠١	%١٨,١١	٦٨٠	٤ - كهرباء ، ماء ، غاز
			الخدمات :
		٨٨٧٨	١ - نقل ومواصلات
		٢٧٤٥٢	٢ - تجارة بنوك ، تأمينات
		٢٤٦٩٣	٣ - خدمات اخرى
٧٨٠٢٣	%٢٧,٦٦	١٧٠٠٠	٤ - الادارة
		٨٠٠٠	مستخدمون غير زراعيين
		٥٠٠٠	ورش بنا
		٧٠٠٠	بلديات
		٤٦٠٠	المصالح المستقلة
		٤٣٠٠	الريجي
٤٢٩٠٠	%١٥,٢١	١٤٠٠٠	مختلف
١٥٠٠٠	٥,٣١	١٥٠٠٠	
٢٨٢٠٢٤	%١٠٠	...	

الباب الثاني

الادارة التربوية

اولا - الادارة المركزية :

حتى سنة ١٩٥٩ كانت في وزارة التربية الوطنية ادارة واحدة تهتم بشؤون التعليم في فروع ودرجاته المختلفة ، والثقافة ، والاثار .

وفي ١٩٥٩/١١/١٥ أناطت المادة الخامسة عشرة من المرسوم رقم ٢٤٦٠ ، مهمة التفتيش والرقابة في المدارس الرسمية بصلحة التفتيش التربوي التابعة لادارة التفتيش المركزي ، واصبحت الرقابة بمقتضى هذا المرسوم تابعة للتفتيش المركزي الملحق برئاسة الوزارة .

وفي ١٩٥٩/١٢/١٦ نصت المادة الثانية من المرسوم التنظيمي رقم ٢٨٦٩ على ما يلي :

" تشمل وزارة التربية :

- المديرية العامة للتربية الوطنية

- المديرية العامة للاثار

- المصلحة الادارية المشتركة (من جملة دوائرها دائرة للاحصاء) ويرتبط

بها :

- الجامعة اللبنانية

- المعهد الموسيقي الوطني . "

وعلا بالمرسوم رقم ٨٣٦٤ تاريخ ١٩٦١/١٢/٣٠ جرى تعديل في تقسيم الوزارة ، فاصبحت مديرية التعليم المهني مرتبطة بالوزير مباشرة بعد ان كانت تابعة للمديرية العامة للتربية ، واصبحت مصلحة التعليم الخاص تتولى شؤون المدارس الخاصة بعد ان كانت مرتبطة بمديرتي التعليم الابتدائي والثانوي ، واصبحت مصلحة الابحاث التربوية تتولى شؤون الابحاث التربوية .

وفي صيف سنة ١٩٦٥ انشئت مديرية عامة للشباب والرياضة بموجب القانون رقم

٦٥/٤٨ .

صدر مؤخرًا قانون يقضى بالحاق المديرية العامة للاثار بوزارة السياحة .

فنرى ان تنظيم سنة ١٩٥٩ وتعديلاته ، هدف الى تقسيم الادارة المركزية في وزارة التربية حسب نشاطاتها ، اذ انه لا يمكن لادارة واحدة الانتظام بجميع شؤون التربية والتعليم ، والثقافة ، والفنون . وهكذا فقد أصبحت الادارة المركزية في وزارة التربية مؤلفة من :

١ - المديرية العامة للتربية الوطنية

٢ - مديرية التعليم المهني والتقني

٣ - المديرية العامة للشباب والرياضة .

١ - المديرية العامة للتربية الوطنية :

تتولى هذه المديرية شؤون التعليم الاكاديمي ، واعداد المعلمين للمدارس الاكاديمية ، والشؤون الثقافية والترفيهية والفنون الجميلة .

وتتألف من :

أ - الادارة المركزية : وتضم :

الديوان

- مديرية التعليم الابتدائي ()

تعليم أكاديمي { - مديرية التعليم الثانوي ()

- مصلحة التعليم الخاص ()

- مصلحة اعداد المعلمين

- مصلحة الابحاث التربوية

- مصلحة الشؤون الثقافية والفنون الجميلة

- مصلحة دار الكتب الوطنية .

ب - الدوائر الاقليمية :

- دائرة التربية في جبل لبنان

- دائرة التربية في لبنان الشمالي

- دائرة التربية في لبنان الجنوبي

- دائرة التربية في البقاع .

٢ - مديرية التعليم المهني والتقني :

لقد تميز تنظيم مديرية التعليم المهني والتقني بإنشاء " المجلس الاعلى للتعليم المهني والتقني " : مهته ابدأ رأى بمشاريع القوانين والقراسيم التنظيمية ، مشروع الموازنة ، الترخيص بفتح مدارس مهنية ٠٠٠ وغير ذلك من الامور المتعلقة بالتعليم المهني . كما يقترح المناهج لتطوير وانما وتعميم التعليم المهني والتقني في لبنان . ويمكن الاطلاع على طريقة تأليفه وكيفية ممارسته لمهنته بالرجوع الى المرسوم رقم ٥٧٦٨ تاريخ ١٢/١٢/١٩٦٠ .

وفي ١١/٣/١٩٦٤ جاء في المرسوم رقم ١٥٧٤٢ ما يلي :

أ - ينشأ معهد فني تربوي مهامه :

- اعداد وتدريب المعلمين الفنيين في المدارس المهنية والتقنية الرسمية والخاصة
- القيام بالابحاث التربوية لتطوير وتحسين اساليب التعليم المهني والتقني واعداد اليد العاملة الفنية .

ب - ينشأ صندوق مستقل يدعى " الصندوق الداخلي للتعليم المهني والتقني " يديره مجلس ادارة . ويمكن الرجوع للمرسوم المذكور للوقوف على كيفية تأليف مجلس الادارة ، وتمويل الصندوق المذكور .

ج - يحق لمديرية التعليم المهني والتقني ان تشترك مع المؤسسات العامة او الخاصة بتنفيذ المشاريع التي تدخل في نطاق اختصاصها وذلك بواسطة عقود اتفاقيات بينها وبين هذه المؤسسات .

وشمل التعليم المهني والتقني :

- التعليم المهني الرسمي بمرحلتيه الاولى والعليا
- التعليم الفندقى الرسمي بمرحلتيه الاولى والعليا
- التعليم المهني الخاص وينتم بالاضافة^{الى} التعليم المهني بالتعليم التجارى وغيره ،

وقد تعرض الوفد اللبناني لدورة ١٩٦٣ - ١٩٦٤ الطويلة الى الكلام بالتفصيل عن مختلف النشاطات المهنية .

اما التعليم الزراعي بمرحلتيه الابتدائية والعليا فتتولاه وزارة الزراعة .

٣ - المديرية العامة للشباب والرياضة :

أحدثت مديرية عامة للشباب والرياضة بموجب القانون رقم ٦٥/٤٨ ، مهمتها الأساسية الاهتمام بشؤون الشباب لتكتملة الاعداد المتلقى في العائلة أو المدرسة او العمل . وتشمل تكتملة الاعداد هذه الميادين الثقافية والاخلاقية والمدنية والاجتماعية والبدنية والرياضة .

تتولى المديرية العامة للشباب والرياضة شؤون التربية البدنية والرياضة ونشاطات الهوا' الطلق ، ومنظمات الشباب ، ومخيمات الفرص ، والتربية الشعبية .

كما تؤمن بالاشتراك مع وزارة التصميم العام ووزارة الاشغال العامة والنقل، تجهيز البلاد بالمنشآت الرياضية ، ومنشآت الهوا' الطلق ، المدرسية منها وغير المدرسية ، او بالتجهيزات اللازمة للنشاطات الاجتماعية التربوية .

وتتعاون المديرية العامة للشباب والرياضة في سبيل تحقيق اهدافها ، مع جمعيات الشباب المختلفة واتحاداتها وتساعد في تميمتها .

أما تنظيم هذه المديرية فما زال قيد الاعداد من قبل مديرها العام والخبراه في هذا الحقل .

ثانيا - الجامعة اللبنانية

أنشئ بموجب المرسومين رقم ٦٢٦٥ و ٦٢٦٢ تاريخ ٢٠/١٠/١٩٥١ " معهد للاحصاء " ، " ودار المعلمين العليا " .

وانشئت الجامعة اللبنانية بموجب المرسوم الاشتراعي رقم ٢٥ تاريخ ٦/٢/١٩٥٣ . وقد قض هذا المرسوم بانشاء " معهد المعلمين العالي " الذي أكل مهمة. دار المعلمين العليا المشار اليها . اما معهد الاحصاء فقد توقف عن العمل بعد ان تخرج الطلاب الذين كانوا يتابعون دراستهم فيه لان المرسوم الاشتراعي رقم ٢٥ المذكور لم ينص على انشاء .

وقيت الجامعة مقتصرة على معهد المعلمين العالي بفرعيه الادبي والعلمي حتى صدور المرسوم رقم ٢٥١٦ تاريخ ١٤/١١/١٩٥٩ الذي قض بانشاء كلية الحقوق والعلوم

السياسية بفرعها العربي والفرنسي ، والمرسوم رقم ٢٨٨٣ تاريخ ١٦/١٢/١٩٥٩ الذي
نظم الجامعة تنظيماً شاملاً وانشأ فيها الكليات والمعاهد التالية :

- كلية الآداب
- كلية العلوم
- كلية الحقوق والعلوم الاقتصادية والسياسية
- معهد العلوم الاجتماعية
- معهد المعلمين العالي .

وقد انشئ " بموجب المرسوم رقم ٣١٠٧ تاريخ ١٠/١١/١٩٦٥ في الجامعة اللبنانية
معهد للفنون الجميلة يشتمل على ما يلي :

- قسم الهندسة المعمارية
- قسم الفن الزخرفي
- قسم الرسم والتصوير
- قسم النحت
- قسم النقش
- قسم التمثيل .

وبالإضافة إلى هذه الكليات والمعاهد انشئت في الجامعة اللبنانية مراكز للأبحاث

- مركز للأبحاث في كلية الآداب
- " " " " العلوم
- مركز للأبحاث في معهد العلوم الاجتماعية
- " " " " الفنون الجميلة

ويقوم حالياً مركز الأبحاث في معهد العلوم الاجتماعية بدراسات وأبحاث في الأقسام

التالية :

- علم الاجتماع الريفي
- علم الاجتماع الصناعي
- علم الاجتماع المدني
- علم الاجتماع الثقافي
- علم الاجتماع القانوني .

• اما مراكز الابحاث الاخرى فلم تقم بابحاثها بعد بصورة منظمة •

وقد اصحت الجامعة اللبنانية بمتض تنظيم سنة ١٩٥٩ تتمتع بالاستقلال المالي والادارى • ولكن الاستقلال المالي لم يطبق فعلا ان أن موازنة الجامعة هي موازنة ملحقة بموازنة الدولة العامة وليست مستقلة ، أى انها تخضع لنفس روتين الموازنة العامة مسن حيث الاعداد والتصديق ، بينما توضع الموازنة المستقلة من قبل مجلس الادارة وتصبح نافذة بعد تصديق وزير الرصاية (اى وزير التربية الوطنية بالنسبة للجامعة) •

وللوقوف على مزيد من التفصيل يمكن الرجوع الى المرسوم التنظيمي رقم ٢٨٨٣ الذى سبقت الاشارة اليه •

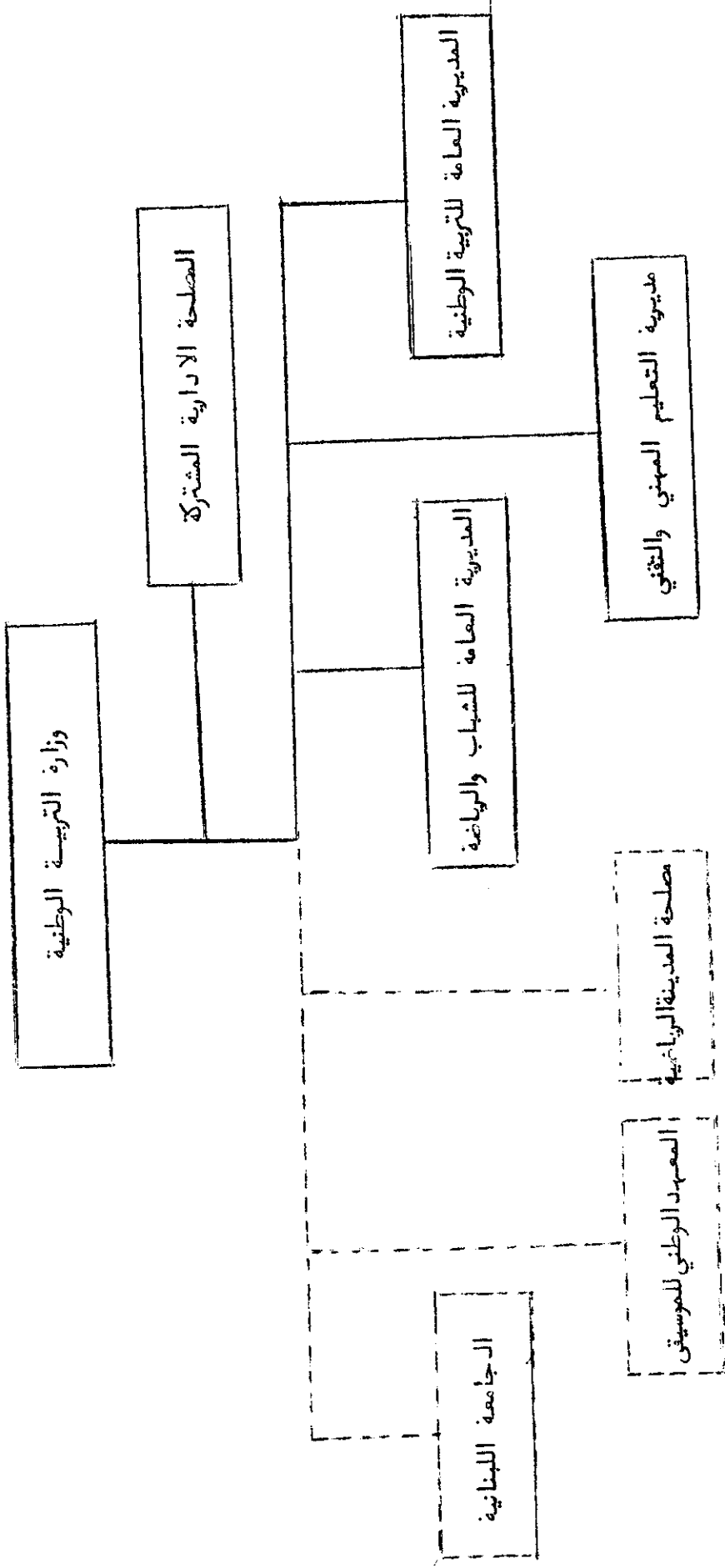
ثالثا - التفتيش التربوى :
=====

تتولى مصلحة التفتيش التربوى في ادارة التفتيش المركزى الاهتمام بمراقبة سير العمل في المدارس الرسمية وارشاد افراد الهيئة التعليمية وتوجيههم •

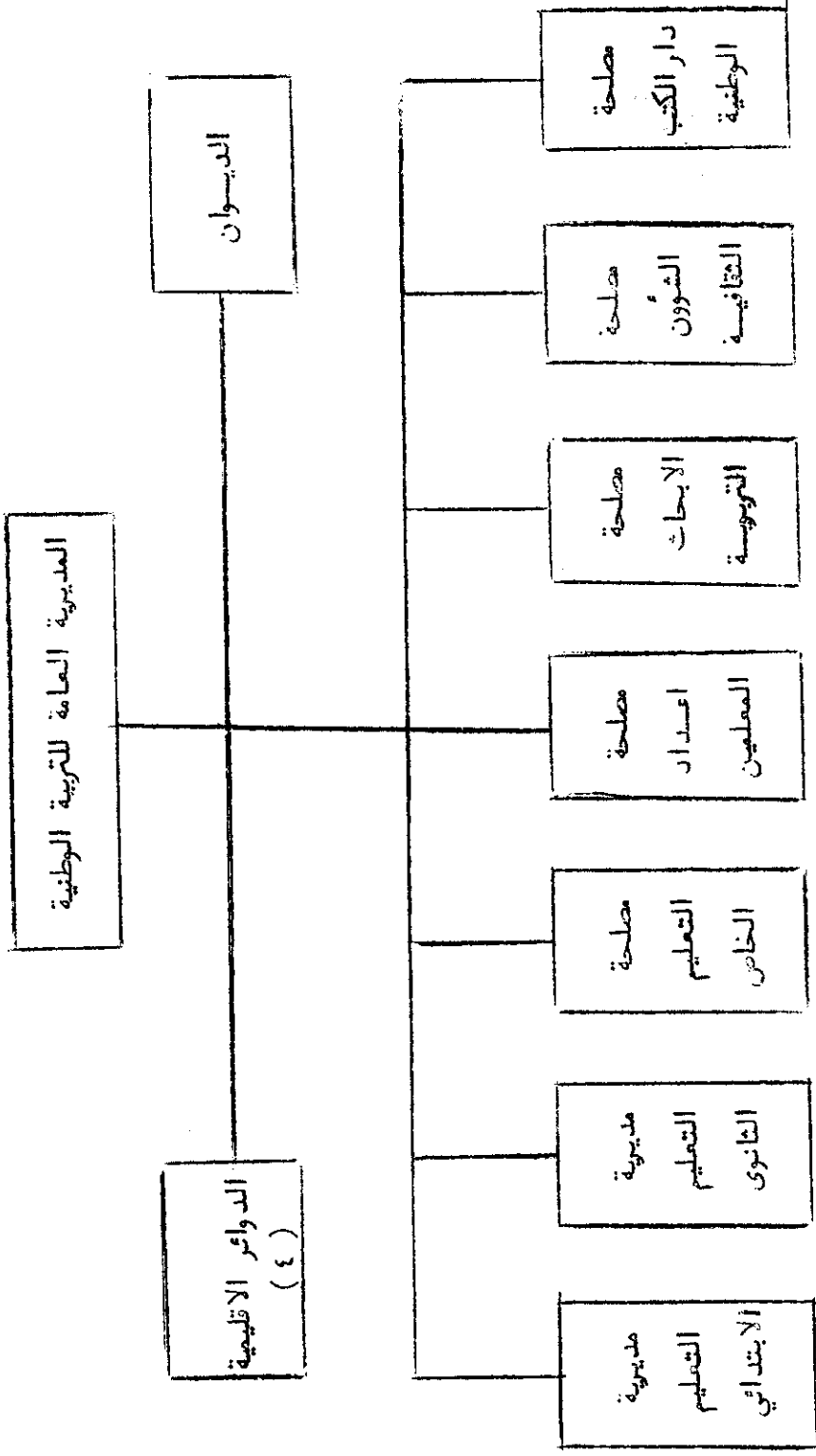
ولا حاجة لاعطاء مزيد من التفصيل لان الوفود اللبنانية السابقة سبق ان تعرضت

• لذلك •

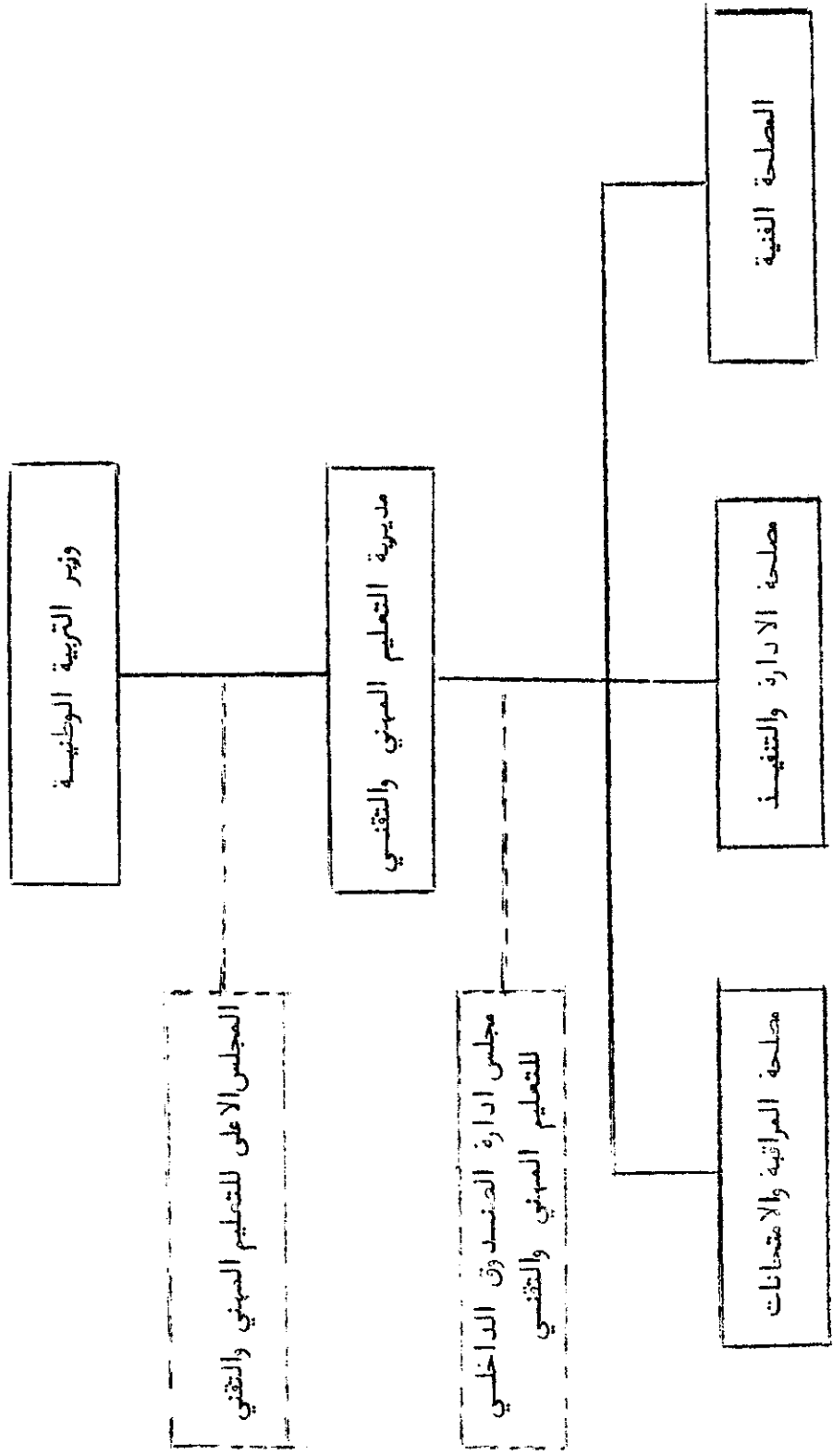
المخطط التنظيمي لوزارة التربية



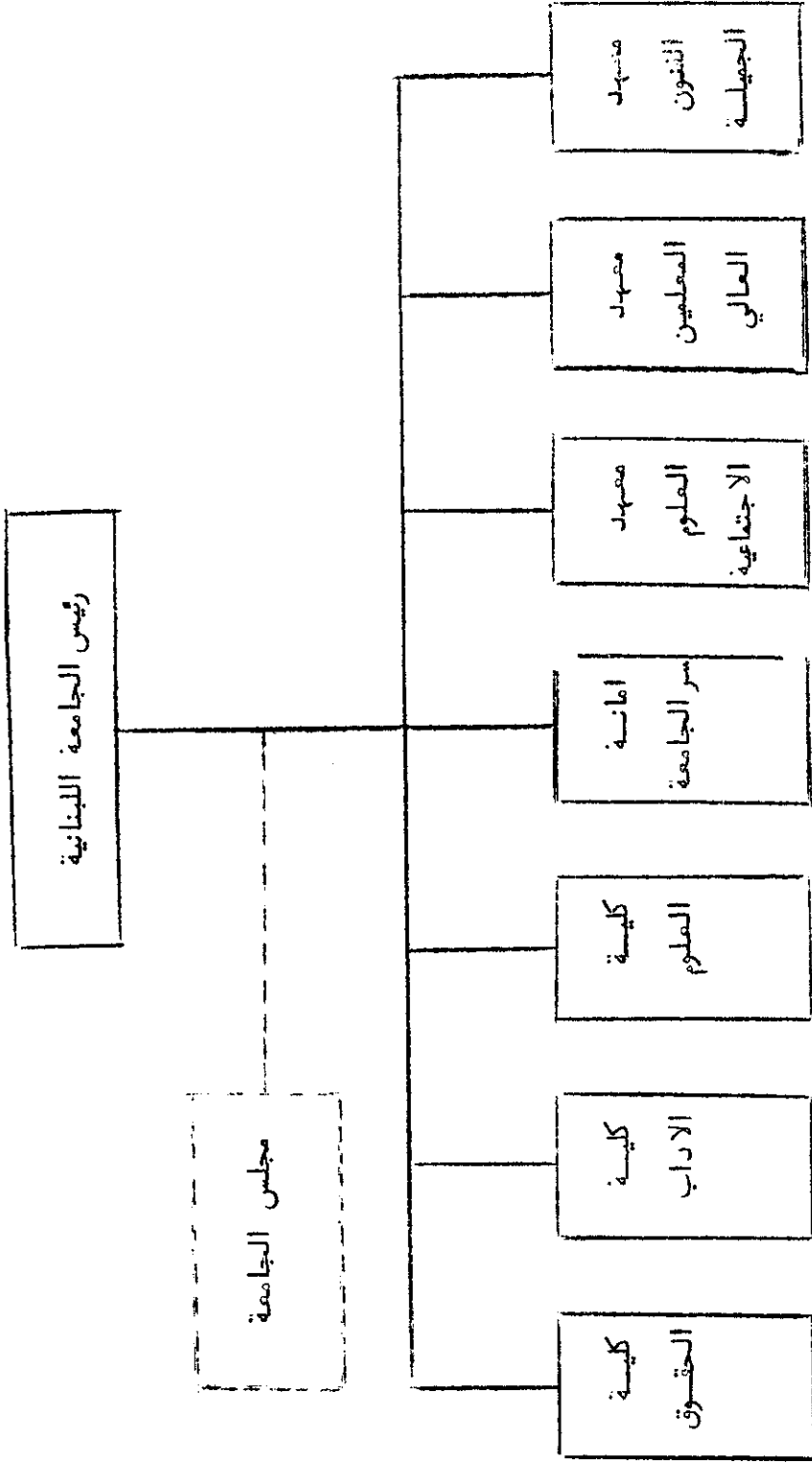
المخطط التنظيمي للمديرية العامة للتربية الوطنية



المخطط التنظيمي لمديرية التعليم المهني والتقني



المخطط التنظيمي للجامعة اللبنانية



الباب الثالث

التمويل والمباني

الفصل الاول

التمويل

١ - تطور موازنة وزارة التربية بالنسبة للموازنة العامة :

تشمل نفقات وزارة التربية والجامعة النفقات المخصصة للتعليم الرسمي ، ومساعدات المدارس الخاصة الابتدائية المجانية . وقد ازدادت هذه : النفقات في الفترة الواقعة بين ١٩٦١ - ١٩٦٦ بنسبة ١٣٥% بينما ازدادت النفقات العمومية في الموازنة العامة والموازنات الملحقة بنسبة ١٠٨% (الجدول : ١٢) . وقد نتجت هذه الزيادة عن توسيع التعليم في جميع مراحلها (الجدول : ١٣) .

تطور موازنة وزارة التربية بالنسبة الى الموازنة العامة

الجدول : (١٢)

السنة	الموازنة العامة والموازنات الملحقة لـ ل	موازنة التربية بما فيها موازنة الجامعة اللبنانية ل ل	النسبة المئوية
١٩٦١	٣٠٧٤٦٩ ٢٩٥	٣٩٩٦ ٨٥٠٠	١٢٩%
١٩٦٢	٤١٥٧٧٠ ٠٠٠	٥٣١٨٥٤٠٠	١٢٨%
١٩٦٣	٤٧١٣٤٩٠٠٠	٥٩٨٣٣٢٠٠	١٢٨%
١٩٦٤	٥٢١٦٣٨٠٠٠	٦٨٣٠٧١٠٠	١٣١%
١٩٦٥	٥٦٤٤٢٣٦٠٠	٧٩٦١٠٢٠٠	١٤١%
١٩٦٦	٦٤١٥٣٩٦٠٠	٩٣٧ ٨٢٨٠٠	١٤٦%

توزيع لفتات التعليم على النواحي المختلفة في الفترة (١٩٦٦ - ١٩٦٦)

الجدول : (١٣)

السنوات	١٩٦٦	١٩٦٦	١٩٦٦	١٩٦٦	١٩٦٦	١٩٦٦	١٩٦٦
المرحلة الابتدائية بما فيها ايجاد المدارس وفتات صلحمة التربية الرياضيه	٢٤٢٠١٠٠٠	٣٠٣٦٢٢٠٠	٣٤٠٣٣٧٠٠	٣٧٤٨٠٨٠٠	٤١٢٣٨٤٠٠	٤٤٧٧٤٠٠٠	٥٠٩١١٠٠٠
المرحلة الثانية بما فيها ايجاد المدارس	٣٢٦٥١٠٠٠	٣٦٨٣٣٠٠	٤١٤٣٩٠٠	٤٣٥٣٠٠٠٠	٤٤٧٧٤٠٠٠	٤٤٧٧٤٠٠٠	٥٠٩١١٠٠٠
التعليم المهني والتقني	١٧٤٩٥٠٠٠	٤٦٣٧٣٠٠	٢٧٥٧١٠٠	٤٤٧٧٤٠٠٠	٤٤٧٧٤٠٠٠	٤٤٧٧٤٠٠٠	٥٠٩١١٠٠٠
اعداد وتدريب المعلمين بما في ذلك ايجارات الابنية	١٤٧٠٠٠٠٠	١١٩٨٤٠٠	٣٢٤٦٠٠٠	٣٧٦١٢٠٠	٣٧٢٨٩٠٠	٣٧٦١٢٠٠	٣٧٢٨٩٠٠
التعليم العالي بما في ذلك ايجارات الابنية	٢٠٧٥٢٠٠	٢٨٧٠٠٠٠	٣٨٠٠٠٠٠	٤٩٠٨٠٠٠	٥٣٧٦٦٠٠	٤٩٠٨٠٠٠	٥٣٧٦٦٠٠
الادارة	٤٢٥٧١٠٠	٥٦٥٨٠٠	٦١١١٣٠٠	٨٣٩٣٢٠٠	٨٦٤٧٤٠٠	٨٣٩٣٢٠٠	٨٦٤٧٤٠٠

اما تمويل المدارس الخاصة فيتم عن طريق :

أ - مساعدات الدولة للمدارس الابتدائية المجانية بمعدل ٦٠٪ لـ ١٠٠٠ ل عن كل تلميذ ، شرط ان لاتزيد الرسوم التي تتقاضاها المدرسة من التلميذ عن ٢٩٠ ل لوان لايجاوز عدد تلامذة الشعبة ٤٠٠ / ٠

ب - الاقساط المدرسية

ج - دخل املاك الجمعيات بالنسبة للمدارس التي تملكها جمعيات خيرية ؛

٢ - تطور نفقات التعليم بالنسبة للدخل القومي :

يتبين لنا من مراجعة الجدول : (١٤) ان نسبة نفقات التعليم الى الدخل القومي أصبحت في سنة ١٩٦٤ ٣٣,٣٥٪ بعد ان كانت ٢٢,٢٣٪ سنة ١٩٦١ .

تطور نفقات التعليم بالنسبة الى الدخل القومي

الجدول : (١٤)

السنة	الدخل القومي بملايين الليرات	نفقات التعليم لـ	النسبة المئوية
١٩٦١	١٧٨٩	٣٩٩٦٨٥٠٠	٢٢,٢٣٪
١٩٦٢	١٨٦٨	٥٣١٨٥٤٠٠	٢٨,٨٣٪
١٩٦٣	١٩٥١	٥٩٨٣٣٢٠٠	٣٠,١٪
١٩٦٤	٢٠٣٨	٦٨٣٠٧١٠٠	٣٣,٣٥٪

الفصل الثاني

الابنية المدرسية (١)

١ - ملكية الابنية المدرسية :

أ - الابنية المدرسية الرسمية :

يبلغ عدد الابنية المدرسية التي تشغلها ادارات التعليم في جميع

مراحل ١٢٥٢ / (الجدول : ١٥) موزعة كما يلي :

- مدارس تملكها الدولة : ١٢١٥ %

- " تستأجرها الدولة : ١٧٩٧ %

-- " مقدمة دون مقابل : ٦٩٨٨ %

ملكية الابنية المدرسية الرسمية

الجدول : (١٥)

ملكية الابنية	المرحلة الابتدائية والتكميلية	المرحلة الثانوية العامة	المرحلة الفنية والمهنية	المرحلة العالية	المجموع
مدارس تملكها الدولة	١٢٧	١	٧	٧	١٥٢
مدارس تستأجرها الدولة	١٨٧	٢٨	٤	٦	٢٢٥
مدارس تملكها مؤسسات ومقدمة دون مقابل	٨٧٥	-	-	-	٨٧٥
المجموع	١١٩٩	٢٩	١١	١٣	١٢٥٢

(١) المصدر :

تقرير مصلحة النشاطات الاقليمية في وزارة التصميم (١٩٦٣ - ١٩٦٤) .

ب - الابنية المدرسية الخاصة :

يبلغ عدد الابنية المدرسية الخاصة / ١٠٦٥ / (الجدول : ١٦)

موزعة كما يلي :

- مدارس يملكها افراد وجمعيات : ٦٤,٧٠٪

- " مستأجرة : ٣٥,٣٠٪

ملكية الابنية المدرسية الخاصة (باستثناء بيروت)

الجدول : (١٦)

المجموعة	المرحلة الثانوية العامة	المرحلة التكيلية	المرحلة الابتدائية والروضة	الملكية
٦٨٩	٧٧	١٠٢	٥١٠	مدارس يملكها افراد وجمعيات
٣٧٦	٣٠	٥٣	٢٩٣	مدارس مستأجرة من قبل افراد وجمعيات
١٠٦٥	١٠٧	١٥٥	٨٠٣	المجموع

٢ - عدد الفصول :

يبلغ عدد الغرف الاجمالي في المدارس الرسمية والخاصة على اختلاف انواعها

ودرجاتها / ١٣٠٥٤ / غرفة (الجدول : ١٧) .

ان معدل عدد التلامذة في غرفة التدريس هو / ٢٨ر٨ / غير ان هذا الرقم

يختلف مقياسا بالنسبة الى انواع المدارس :

- في المدارس المجانية التابعة لجمعيات يبلغ المعدل / ٣٠ / تلميذا في الغرفة .

- في المدارس المجانية التابعة لافراد يبلغ المعدل / ٣٨ / تلميذا في الغرفة .

عدد الفصول

الجدول: (١٧)

انواع المدارس ودرجاتها	عدد الغرف الاجمالي	المستعمل للفصول	الممكن استعماله للفصل	المستعمله الاخرى
المدارس الابتدائية والتكميلية الرسمية	٦٨١٣	٥٢٥٥	٦٧٨	٨٨٠
المدارس الرسمية الثانوية	-	٢٤٦	-	-
المدارس الخاصة الابتدائية المجانية	٢٨٥٥	-	-	-
المدارس الخاصة الابتدائية غير المجانية	٣٥٦	-	-	-
المدارس الخاصة التكميلية	١٣٠٨	-	-	-
المدارس الخاصة الثانوية	١٤٧٦	-	-	-

٣- توزيع الابنية المدرسية حسب صلاحيتها :

أ - ابنية المدارس الرسمية : (الجدول ١٨)

- الابنية الصالحة : ١٨٧٠٪

- ابنية شبه صالحة : ٤٧٦٨٪

- ابنية يجب استبدالها : ٣٣٦٢٪

ب - ابنية المدارس الخاصة : (الجدول ١٩)

(باستثناء بيروت)

- الابنية الصالحة : ٦٥٦٣٪

- ابنية شبه صالحة : ١٩٥٣٪

- ابنية يجب استبدالها : ١٤٨٤٪

توزيع أبنية المدارس الرسمية حسب صلاحيتها
الجدول : (١٨)

المجموع	ابنية يجب استبدالها	أبنية شبه صالحة	أبنية صالحة	انواع التعليم
١٠٦٣	٢٨٥	٥٧٢	٢٠٦	الابتدائي والتكميلي
١٣٦	١٣٦	-	-	مدارس القرى النائية (ابتدائية)
٢٩	-	١٠	١٩	الثانوى العام
١١	-	٢	٩	الغني والمهني
١٣	-	١٣	-	العالي
١٢٥٢	٤٢١	٥٩٧	٢٣٤	المجموع

توزيع ابنية المدارس الخاصة (باستثناء بيروت)
الجدول : (١٩)

انواع التعليم	عدد الابنية الاجمالي	ابنية صالحة	أبنية شبه صالحة	ابنية يجب استبدالها
روضة ابتدائي	٨٠٣			
تكميلي	١٥٥			
ثانوى	١٠٧			
المجموع	١٠٦٥	٦٩٩	٢٠٨	١٥٨

٤ - التجهيزات الثابتة : (باستثناء بيروت)

أ - الملاعب : (الجدول : ٢٠)

ملاعب بحاجة الى اصلاح

المدارس التي تنتظر الى ملاعب

٪ ١٣٠

٪ ٢٠٣٣

٪ ٣٥٠,٢

٪ ٣٩٧١

المدارس الرسمية

المدارس الخاصة

الملاعب : الجدول (٢٠)

المحافظة	المدارس الرسمية			المدارس الخاصة		
	عدد المدارس	نقص	اصلاح	عدد المدارس	نقص	اصلاح
لبنان الشمالي	٢٩٧	٣٠	-	٢٥٠	١٦٣	٥٨
جبل لبنان	٣٦٤	٤٥	١٣	٥٣٢	١٧٨	١٨٥
الجنوب	٢٨٤	١١٥	-	١٢٤	٤٨	٦٦
البقاع	٢٠٨	٤٥	٢	١٥٩	٣٤	٦٨
المجموع	١١٥٣	٢٣٥	١٥	١٠٦٥	٤٢٣	٣٨٣

ب - المفاصل والمراجيح : الجدول (٢١)

المدارس الخاصة				المدارس الرسمية				عدد المدارس	المحافظة
المراجيح		المفاصل		المراجيح		المفاصل			
اصلاح	نقص	اصلاح	نقص	اصلاح	نقص	اصلاح	نقص		
١٩	٢٩٠	١٠	٢٢٥	-	١٢٣٦	-	١١٤٤	٢٩٧	لبنان الشمالي
٣٤٣	١١٠٩	٣٩	٢٩١	١	٧٣٩	٨٧	٧١١	٣٦٤	جبل لبنان
٢٤	١٧٣	-	١٦٠	-	٥٥٠	-	٦٠٨	٢٠٨	البقاع
١٢٧	٢٥٣	٢٢	١٥٠	-	١١٢٢	١	١٠١٣	٢٨٤	الجنوب
٥١٣	١٨٢٥	٧١	٨٢٦	١	٣٦٤٧	٨٨	٤٣٤٣	١١٥٣	الجميع

٥ - التجهيزات المدرسية : (باستثناء بيروت)
أ - ادوات رياضية : الجدول : (٢٢)

نوع المدارس	عدد المدارس	معدومة	غير كافية	كافية
ابتدائية مجانية تابعة لجمعيات	٥٨٥	٤٦٥	٩٧	٢٣
ابتدائية مجانية تابعة لأفراد	١٦٦	٩١	٥٩	١٦
ابتدائية غير مجانية	٥٢	٣٢	١٦	٤
تكميلية (خاصة)	١٥٥	٣٦	٧٩	٤٠
ثانوية (خاصة)	١٠٧	٣	٤٢	٦٢
المجموع	١٠٦٥	٦٢٧	٢٩٣	١٤٥
النسبة المئوية	%١٠٠	%٥٨,٨٧	%٢٧,٥١	%١٣,٦٢

ب - الرعاية الصحية والتدفئة :

الجدول : (٢٣)

التدفئة			الرعاية الصحية			عدد	نوع المدارس
منظمة	عشوائيه	معدومه	منظمة	عشوائيه	معدومه		
١٧٨	٩٨	٣٠٩	٥٧	٢١١	٣١٦	٥٨٥	ابتدائية مجانية تابعة لجمعيات
٣٧	١٢	١١٧	١٥	٩٢	٥٩	١٦٦	ابتدائية مجانية تابعة لافراد
١٢	٥	٣٥	١٤	٢٠	١٨	٥٢	ابتدائية غير مجانية
٥٠	٢٢	٨٣	٤٨	٧٨	٢٩	١٥٥	تكميلية (خاصة)
٣٢	١٢	٦٣	٦٧	٣٤	٦	١٠٧	ثانوية (خاصة)
٣٠٩	١٤٩	٦٠٧	٢٠١	٤٣٦	٤٢٨	١٠٦٥	المجموع
%٢٩	%١٤	%٥٧	٨,٨٧	%٤٠,٩٥	%٤٠,١٨	%١٠٠	النسبة المئوية

ج- وسائل الايضاح :
 (١) الخرائط
 الجدول : (٢٤)

خرائط محارمة		خرائط علوم ورياضيات		خرائط جغرافية			نوع المدارس	عددها
كافية	معدومة	كافية	غير كافية	معدومة	غير كافية	كافية		
١٥	٥٤٥	٢٧	٧٦	٤٨٣	١٩٠	٣٤٠	٥٨٥	ابتدائية مجانية تابعة لجمعيات
٧	١٤٥	٣٩	٥٣	٧٤	٨٢	٤١	١٦٦	ابتدائية مجانية تابعة لافراد
٩	٣٨	٦	١٣	٣٣	١٥	٢٣	٥٢	ابتدائية غير مجانية
١٢	١٣٦	٢٨	٥٢	٧٥	٩٣	١٣	١٥٥	تكميلية (خاصة)
١٩	٧٣	٣٧	٤٤	٢٦	٤٨	١	١٠٧	ثانوية (خاصة)
٦٢	٩٣٧	١٣٧	٢٣٨	٦٩٠	٤٢٨	٤١٣	١٠٦٥	المجموع
٥٥٨	٥٨٨	١٢٨٥	٢٢٣٥	٢٦٤٨	٤٠٢٠	٣٩٢٤	١٠٠٠	النسبة المئوية

(٢) المختبرات والمكتبة

الجدول : (٢٥)

المكتبة			المختبرات			عددها	نوع المدارس
كافية	غير كافية	معدومة	كافية	غير كافية	معدومة		
٢٧	٩٠	٤٦٨	٤	١٠	٥٧١	٥٨٥	ابتدائية مجانية تابعة لجمعيات
١٥	٤٨	١٠٣	٢	٣	١٦١	١٦٦	ابتدائية مجانية تابعة لافراد
٩	٢٤	١٩	١	٢	٤٩	٥٢	ابتدائية غير مجانية
٣٩	٨١	٣٥	١١	٢١	١٢٣	١٥٥	تكميلية (خاصة)
٦٤	٣٣	١٠	٥٠	٤٠	١٧	١٠٧	ثانوية (خاصة)
١٥٤	٢٧٦	٦٣٥	٦٨	٧٥	٩٢٢	١٠٦٥	المجموع
%١٤,٥٠	%٢٥,٩٠	%٥٩,٦٠	%٦,٤٥	%٧	%٨٦,٥٥	%١٠٠	النسبة المئوية

الباب الرابع

اوضاع التلاميذ

الفصل الاول

توزيع التلاميذ

١ - توزيع التلاميذ في مرحلتى التعليم الابتدائى والثانوى :

ان احصاءات وزارة التربية للسنة الدراسية ١٩٦٤ - ١٩٦٥ تبين لنا كما يظهر من الجدول (٢٦) ما يلي :

الخاصة	الرسمية
%٥٣,٦٣	تضم المدارس الابتدائية والمتوسطة : %٤٦,٣٧
%٨٨,٨٨	الثانوية " "

توزيع التلاميذ حسب المراحل والفروع والجنس

الجدول : (٢٦)

المدارس الخاصة			المدارس الحكومية			مرحلة التعليم
مجموع	بنات	بنون	مجموع	بنات	بنون	
(١) ١٥٩٥٦٠	٧٨١٠٥	٨١٤٥٥	١٦٠١٠٤	٦٣٣٢٨	٩٦٧٧٦	ابتدائي ومتوسط
(٢) ٨٦١٧٨	٣٣٢٣٣	٥٢٩٤٥	٦٧٣٨	١٧٩٧	٤٩٤١	ثانوى
٢٤٥٧٣٨	١١١٣٣٨	١٣٤٤٠٠	١٦٦٨٤٢	٦٥١٢٥	١٠١٧١٧	المجموع

(١) منهم / ١٢١٣٢٣ / في المدارس المجانية المعانة من قبل الدولة .

(٢) تضم تلامذة المرحلة الابتدائية في المدارس الثانوية (٨٦١٧٨ - ٦٠٦٣٨ = ٢٥٥٤٠)
(الجدول (٤٣) .

٢ - توزيع الطلاب في مرحلة التعليم العالي :

أ - توزيع الطلاب حسب نوع المؤسسات

الجدول : (٢٧)

الجامعة الاميركية ١٩٦٥ - ١٩٦٤	الجامعة العربية ١٩٦٦ - ١٩٦٥		الجامعة السورية ١٩٦٥ - ١٩٦٤		الجامعة اللبنانية ١٩٦٥ - ١٩٦٤			
	طالب	طالبة	طالب	طالبة	طالب	طالبة		
٢٠٤٢	٦٥٦	٢٢٦٣			٢٢٣	٦٩٤	كلية الاداب معهد الاداب الشرقية كلية العلوم والفنون معهد العلوم الاجتماعية	
			٧٠	٩٤			معهد المعلمين العالي	
					٤٠	٨٧	معهد الشؤون العلمية	
			١٧	٥٦	٨٧	٣٦٦	كلية اللاهوت	
			-	١٠١			كلية الحقوق	
		٦٤	١٤٩٤	٣٠١	٦٣٧	٢٢١	٢٨٥٨	كلية العلوم السياسية
				٢٩	٣٢			كلية العلوم
	٤٤٥	٢	١٤٠	٣	١٤٨	٤١	٢٣١	كلية الهندسة
	٢١١			٤٨	٢٨٧			كلية الطب
				٧	٥٩			كلية طب الاسنان
١٠٣			٤٦	٣٠			كلية الصيدلة	
١١٥							كلية التمريض	
٥٣١							كلية الصحة العامة	
١٤٩							كلية الزراعة	
-	١٣٣	٢٥١٣					كلية التجارة	
٣١٦٧	٧٦٦٥		١٩٦٥		٤٨٤٨		المجموع	

ب - توزيع الطلاب حسب السن :

الجامعة اللبنانية (١٩٦٤ - ١٩٦٥)

الجدول : (٢٨)

المجموع	الجنس	توزيع الطلاب حسب السن						المجموع
		١٩٦٤	١٩٦٥	١٩٦٦	١٩٦٧	١٩٦٨	١٩٦٩	
معهد العلوم الاجتماعية	طالبات	٣	٣	٣	٣	٥	١١	٠.٣
	طالب	٦	١	٨	٠.١	٠.١	٣٥	٨٧
معهد المعلمين المالي	طالبات	٧١	١١	١١	٣١	٥	٥١	٨٧
	طالب	٣٠.١	٦٦	٨٥	٨٣	٣١	٧٥	٦٦٣
كلية العلوم	طالبات	٦	٥	٦	٧	٣	٦	١٣
	طالب	٣٥	٢١	٢٠	١١	١١	٣٨	١١١
كلية الآداب	طالبات	١١	١١	١١	٦١	١١	٨٧	١١١
	طالب	٦٣	١٥	١٨	٦٣	٨٧	٨٧٣	٣٦٦
كلية الحقوق	طالبات	٦١	١١	١١	١١	٣١	٣٦	١١١
	طالب	٠.٣١	١١١	٧٣١	٨١١	٧٥٣	٣٥٥١	٧٥٧١
كلية او معهد	طالبات	١٩٢٥	٣٣٦١	٤٣٦١	٤٣٦١	١٣٦١	١٩٤٠	١٩٤٠
	طالب	وما فوق	٣٣٦١	٤٣٦١	٤٣٦١	١٣٦١	١٩٤٠	١٩٤٠
المجموع		٦٦٣	١٥٣	٣٠٥	٨٥٥	١٧٥	٣٥١١	٧٣٧٣

الفصل الثاني

أولا - نتائج الامتحانات الرسمية (١٩٦٤ - ١٩٦٥) :

١ - البكالوريا القسم الثاني :

أ. - فرع الفلسفة (الجدول : ٢٩)

المدارس	المرشحون	المشتركون	الناجحون	النسبة المئوية
المدارس الرسمية	٢٨٨	٢٨٧	١٣٧	٤٧,٧٣%
المدارس الوطنية	٥١٧	٥٠٦	١٧٩	٣٥,٣٧%
المدارس الاجنبية	٣٢٤	٣٢٢	١٠٩	٣٣,٨٥%
طلاب احرار او مدارس ذات منهج مختصر	٩٩٠	٨١٧	١١٠	١٣,٤٦%
الفائزون في الدورة الثانية	-		٢٩٥	
المجموع	٢١١٩	١٩٢٢	٧٩٤	٤١,٣١%

ب - فرع الرياضيات (الجدول : ٣٠)

المدارس	المرشحون	المشتركون	الناجحون	النسبة المئوية
المدارس الرسمية	٣١٧	٣١٦	١١٤	٣٦,١٣%
المدارس الوطنية	٢٨٥	٢٨١	١٠٣	٣٦,٦٥%
المدارس الاجنبية	٢٥٩	٢٥٩	١٠٣	٣٩,٧٦%
طلاب احرار او مدارس ذات منهج مختصر	٢٢٣	١٧١	٢٤	١٤,٠٣%
الفائزون في الدورة الثانية			١١٦	
المجموع	١٠٨٤	١٠٢٧	٤٦٠	٤٤,٧٩%

٢ - البكالوريا القسم الاول :

أ - الفرع العلمي (الجدول : ٣١)

المدارس	المرشحون	المشتركون	الناجحون	النسبة المئوية
المدارس الرسمية	٧٠٠	٦٩٥	٢١٨	%٣١,٣٦
" الوطنية	١٥٤٥	١٤٩٥	٤٧٣	%٣١,٦٣
المدارس الاجنبية	٤٥٣	٤٤٤	٣٨٣	%٦٣,٧٣
طلاب احرار او مدارس ذات منهج مختصر	٩٥١	٧٩١	٦٤	% ٨,٠٩
الفائزون في الدورة الثانية	-	-	٢٨٦	
المجموع	٣٦٤٩	٣٤٢٥	١٣٢٤	%٣٨,٦٥

ب - الفرع الادبي (الجدول : ٣٢)

المدارس	المرشحون	المشتركون	الناجحون	النسبة المئوية
المدارس الرسمية	٤٤٩	٤٤٤	٧١	%١٥,٩٩
" الوطنية	٢٠٧٥	٢٠٢٧	٣٥٧	%١٧,٦١
" الاجنبية	٤٧٠	٤٦٢	١٩٧	%٤٢,٦٤
طلاب احرار او مدارس ذات منهج مختصر	٢٥٣٧	٢١٢٨	١١٦	% ٥,٤٥
الفائزون في الدورة الثانية			٣٧٩	
المجموع	٥٥٣١	٥١٦١	١١٢٠	%٢١,٧٠

٣ - شهادة الدروس الابتدائية العالية

الجدول : (٣٣)

النسبة المئوية	الناجحون	المرشحون	المدارس
%٣٤,٣١	١٢٤٣	٣٦٢٢	المدارس الرسمية
%٢٥,٢١	١٧٤٣	٦٩١٣	" الخاصة
% ٧,٥٧	١٢٥	١٦٥٠	طلاب احرار او مدارس ذات منهج مختصر
	١٣٧١		الفائزون في الدولة الثانية
%٣٦,٧٨	٤٤٨٢	١٢١٨٥	المجموع

٤ - شهادة الدروس الابتدائية

أ - للصبيان (الجدول : ٣٤)

النسبة المئوية	الناجحون	المرشحون	المدارس
%٤٧,١٥	٥٢٥٧	١١١٤٧	المدارس الرسمية
%٤٧,٥٥	٧٧٤٧	١٦٢٨٩	" الخاصة
%٤٧,٣٩		٢٧٤٣٦	المجموع

ب - للبنات (الجدول : ٣٥)

النسبة المئوية	الناجحون	المرشحون	المدارس
%٥٢,٢٦	٢٥٨٩	٤٩٤٦	المدارس الرسمية
%٥٣,٤٧	٥٨٩١	١١٠١٧	" الخاصة
%٥٣,١٢	٨٤٨٠	١٥٩٦٣	المجموع

ثانياً - امتحانات الجامعة اللبنانية (١٩٦٣ - ١٩٦٤) :

الجدول : (٣٦)

المتخرجون (اجازة تعليمية)		الحلقة الثانية		الحلقة الاولى (شهادة تحضيريه)		الفرع	كلية او معهد
طالبة	طالب	طالبة	طالب	طالبة	طالب		
				١٤	٢٤		كلية الاداب
٤	١٤	٣٥	١٢٦			لغة عربية	
٤	١٠	٣٣	٧٢			لغة اجنبية	
٢	٣	٩	٣١			فلسفة علم النفس	
١	٧	٢٠	٥٠			تاريخ	
٢	٥	٥	١٧			جغرافية	
١٣	٣٩	١٠٢	٢٩٦	١٤	٢٤		المجموع
٦	٣	٤٧	٦	٦	١٢	علوم طبيعية	كلية العلوم
٢	٥	١٥	٤٤	-	١١	كيمياء	
-	٢	٣	٦١			رياضيات	
١	٣	٤	٤٦	٣	٣٣	فيزياء	
٩	١٣	٦٩	١٥٧	٩	٥٦		المجموع
٧	٩	٢٥	٤٠	٥	١٦	معهد العلوم الاجتماعية	
٢٩	٦١	١٩٦	٤٩٣	٢٨	٩٦		المجموع العام

كلية الحقوق والعلوم الاقتصادية والسياسية

الجدول : (٣٧)

السنة	الحقوق		العلوم السياسية	
	طالب	طالبة	طالب	طالبة
السنة الأولى	١٥٣	١١	٥٠	٧
السنة الثانية	١٦٤	٧	٢٢	٢
السنة الثالثة	١٠٢	٣	١٣	-
السنة الرابعة (اجازة)	١٠٦	٧	١٢	١

معهد المعلمين العالي

الجدول : (٣٨)

الحائزون شهادة الكفاء للتعليم الثانوى

المادة	طالب	طالبة
اللغة العربية	٢	٢
اللغة الاجنبية	٢	٥
جغرافيا	١	١
فيزياء	-	١
كيمياء	١	-
المجموع	٦	٩

ملاحظات حول امتحانات الجامعة اللبنانية

١ - تتألف الاجازة التعليمية من شهادة تحضيرية (الحلقة الاولى) وعدد من شهادات الدراسة العليا (الحلقة الثانية) .

٢ - تمنح شهادة الكفاءة للتعليم الثانوى بعد نيل الاجازة ، وذلك بعد ان يكون المرشح قد اجتاز بنجاح امتحانات التربية التي يمكن متابعتها اثناء تحضير الاجازة ، وأن يقدم الطروحة (دراسة) في موضوع اختصاصه .

٣ - حتى السنة الجامعية ١٩٦٥ - ١٩٦٦ كان طلاب معهد المعلمين العالي يتابعون دراستهم في كليتي الاداب والعلوم حتى نيل الاجازة ، وفي نفس الوقت يتابعون دراسة التربية في معهد المعلمين . وفي مطلع هذه السنة الجامعية أحدث في معهد المعلمين فرع أدبي يحضر الطلاب لنيل الاجازة في :

- اللغة : عربية ، أجنبية

- فلسفة

- تاريخ ، جغرافية

- تربية

وفرع علمي يحضر الطلاب لنيل الاجازة في :

- العلوم الرياضية والفيزيائية

- العلوم الطبيعية والكيمائية .

الباب الخامس

اوضاع المعلمين

لقد اولى المركز هذه السنة دراسة اوضاع المعلمين اعمية خاصة ، اذ جبرت باشراف الدكتور جميل صليبا دراسات حول اوضاع المعلمين في جميع البلدان المشتركة بالدورة التدريبية الحالية (الدورة الطويلة الخامسة لسنة ١٦٦٥ - ١٩٦٦) ، وتولت جميع الوفود الذين أجروا هذه الدراسات وضع دراسة مقارنة لجميع هذه الاوضاع .

وفيما يلي سنحاول ، وبصورة موجزة ، عرض اوضاع المعلمين في لبنان .

الفصل الاول

عرض عام لاوضاع المعلمين في لبنان

اولا - المعلمون في المدارس الرسمية :

١ - شروط التعيين :

- أ - يعين بدون مباراة حملة الشهادة التعليمية الابتدائية او ما يعادلها .
- ب - بعد حملة الشهادة التعليمية يعين الفائزون في مباراة تنظم لهذه الغاية يشترك فيها حملة الشهادة التكميلية على الاقل .

وفي كلتي الحالتين يتم التعيين بمرسوم بعد موافقة مجلس الخدمة المدنية والتثبت من توفر الاعتمادات . كما يجب ان تتوفر في المرشح الشروط التالية :

- ان لا يقل عمره عن ١٨ سنة وان لا يزيد عن ٣٥ سنة
- ان يكون لبنانيا منذ أكثر من عشر سنوات
- ان يكون سليما من الامراض
- ان يكون متمتعا بحقوقه المدنية وغير محكوم بجناية او محاولة جناية ، او جنحة شائنة او محاولة جنحة شائنة . وتطبق هذه الاحكام على الاشخاص الذين اعيد اليهم اعتبارهم .

ويمكن اعادة المدرس الذي سبق وقبلت استقالته من الوظيفة ، او اعتبر مستقिला من اذا اتوفرت فيه شروط التعيين باستثناء شرط السن (أى انه يجب ان يكون من حملة الشهادة

التعليمية ، أو كان قبل استقالته قد عين بناءً على نجاحه في مباراة) . وهما في الحالة الأولى الى نفس الدرجة ، وتضم خدماته شرط إعادة ما يكون قد تفضاه من تعويضات ، وفي الحالة الثانية يعين في الدرجة الأخيرة .

٢ - رواتب المعلمين :

أ - يعين حملة الشهادة التعليمية متمرنين لمدة سنة على الأقل برتبة مسدوس درجة رابعة (٢٨٧٥ ل.ل شهرية) .

ب - يعين حملة شهادة البكالوريا اللبنانية القسم الثاني متمرنين لمدة سنة على الأقل برتبة مدرس درجة سادسة (٢٣٢٥ ل.ل) .

ج - يعين حملة الشهادات الأخرى متمرنين لمدة سنة على الأقل برتبة مدرس من الدرجة الأخيرة (٢٠٥ ل.ل) .

د - وإذا انقضت السنة ولم يصرف العتمة لاسباب مسلكية او لم يثبت في الملاك الدائم حق له تقديم طلب تثبيت فاذا لم يبت بأمره خلال شهر اعتبر متهتاً حكماً . وتجدر الإشارة الى ان حملة الشهادة التعليمية يثبتون برتبة مدرس درجة ثانية (٣٤٢٥ ل.ل) ، اما حملة الشهادات الأخرى فيثبتون بنفس الراتب الذي عينوا به . وفي جميع الحالات تحسب مدة التمرين من الخدمات الفعلية . وتستحق للمدرس المتهت درجة ترقية كل سنتين تيمتها .

/ ٢٧٥ ل.ل للذين تتراوح رواتبهم بين / ٢٠٥ / و / ٣٤٢٥ ل.ل

/ ٣٢٥ ل.ل " " " " / ٣٤٢٥ / و / ٥٠٥ ل.ل .

/ ٤٥ ل.ل للذين تتراوح رواتبهم بين / ٥٠٥ / و / ٧٣٠ ل.ل

/ ٧٠ ل.ل " " " " / ٧٣٠ / و / ٨٧٠ ل.ل

وقد قضى القانون رقم ٦٥/١١ تاريخ ١٧/٢/١٩٦٥ باعطاء درجة استثنائية

لافراد الهيئة التعليمية الذين عم في الخدمة زمن غير حملة الشهادة التعليمية ، بمد نجاحهم في دورة تدريبية حددت شروط الاشتراك بها ومدتها بالمرسوم رقم ٢٧٣٤ تاريخ

١٩٦٥/٩/٢٥ .

٣ - تعويضات المعلمين :

يستفيد المعلمون من جميع التعويضات الإضافية التي نص عليها نظام الموظفين

(المرسوم الاشتراعي رقم ١١٢ تاريخ ١٢/٦/١٩٥٩) ، نذكر منها :

- التعويض المائلي حده الاقصى /٩٠/ ل.ل.ل (/١٥/ ل.ل.ل للزوجة و /١٥/ ل.ل.ل عن كل ولد حتى الولد الخامس) .

- تعويض في حال وفاة احد افراد العائلة (أب، أم، ولد، زوج، أخ أو أخت في عهده) يعادل راتب شهر شرط ان لا يقل عن /٥٠٠٠/ ل.ل.ل ولا يزيد عن /١٠٠٠٠/ ل.ل.ل

- تعويض لعائلة الموظف في حال وفاته يعادل راتب سنة على ان لا يقل عن /٥٠٠٠/ ل.ل.ل ولا يزيد عن /١٠٠٠٠٠/ ل.ل.ل وذلك اذا قضى الموظف بسبب الوظيفة، ويعادل راتب ستة اشهر على ان لا يقل عن /٢٠٠٠/ ل.ل.ل ولا يزيد عن /٥٠٠٠٠/ ل.ل.ل اذا قضى لسبب خارج عن الوظيفة .

- سمح المرسوم رقم ٤٤ تاريخ ١٠/٣/١٩٦٤ للموظفين ومنهم افراد الهيئة التعليمية بالتدريس في المدارس الثانوية خارج اوقات الدوام الرسمي /٣٠٠/ ساعة سنويا، أو /١٦٠/ ساعة في المعاهد العالية .

- وتجدر الاشارة الى أنه في النصف الثاني من شهر ايار ١٩٦٦ أُحيل على مجلس النواب مشروع قانون يقضى باعطاء اساتذة التعليم الثانوى تعويض لقاء زيادة ساعات عملهم الى ٣٢ ساعة في الاسبوع بالنسبة للأساتذة و٢٧ ساعة للنظار و٣٠ ساعة للمدرسين . وقد وزع هذا التعويض في المشروع كما يلي :

٤٠%	للأساتذة والنظار الذين مضى على تثبيتهم خمس سنوات
٣٠%	" " " لم يعض على تثبيتهم خمس سنوات .

٤ - تنظيم عمل افراد الهيئة التعليمية :

لقد سبق للوفد اللبناني لدورة ١٩٦٣ - ١٩٦٤ الطهولة ان عرض بالتفصيل النظم الداخلية في المدارس الرسمية على مختلف درجاتها وانواعها . لذلك فلاحاجة بنا الى الاعادة . غير ان مديرية التعليم الابتدائي تدرس حاليا تعديل بعض مواد النظام الداخلي .

٥ - الاجازات :

أ - اجازات مرضية براتب كامل على ان لا تتجاوز مدتها تسعة اشهر في السنة الواحدة أو ثمانية عشر شهرا خلال مدة خمس سنوات .

ب - اجازة أمومه للموظفة مدتها ثلاثة أشهر .

ج - اجازة عائلية في حال وفاة احد افراد العائلة (اب ، ام ، ولد ، زوج ، زوجة) مدتها لاتزيد عن اسبوع .

د - عطلة صيفية تحدد مدتها في النظام الداخلي وتختلف باختلاف أنواع المدارس ودرجاتها .

أما بالنسبة لشروط استحقاق الراتب ، ولانها خدمة المعلمين أو احوالهم على التقاعد ، وطرق ^{تصفية} رواتب التقاعد والصرف وغير ذلك من الامور التي لاجال لذكرها فيمكن الاطلاع عليها بالرجوع الى المرسومين الاشتراعيين ١١٢ و ١١٣ تاريخ ١٢/٦/١٩٥٩ .

ثانيا - المعلمون في المدارس الخاصة :

ونظرا لكبر حجم التعليم الخاص في لبنان فان الدولة اولت المدارس الخاصة عنايتها واعتمادها ، فنظمت شؤون المعلمين فيها ، وسمحت لهم بالانتساب الى نقابة خاصة بهم تتولى السهر على معاملتهم وتدافع عن حقوقهم . وقد حدد قانون ١٥/٦/١٩٥٦ شروط تعيين المدرسين في المدارس الخاصة ، وشروط التعاقد . وقد قسم هذا القانون المدرسين الى فئتين :

١ - فئة داخلية في الملاك : تتمتع بجميع الحقوق التي يتمتع بها المدرسون في المدارس الرسمية من حيث الراتب والشهادة والترقية وغير ذلك .

٢ - فئة غير داخلية في الملاك : تتقاضى أجورها بموجب عقود خاصة حددها الانس ١٠٠٠/ ل في الشهر في المدن و ٦٠٠/ ل في القرى . وقد أصبح هذا الحد ١٤٥٠/ ل في الشهر بمقتضى قانون ١١/٦/١٩٦٥ .

وقد قضى هذا القانون الاخير بالاضافة الى ذلك بأنه لايجوز التعاقد مع من تتوافر فيه شروط التعيين في الملاك أكثر من مدة سنتين وعلى المدرسة ان تهته بعدها في الملاك أو تصرفه من الخدمة .

أما اذا كان التعاقد لا تتوفر فيه شروط التعيين في الملاك فانه يستحق له كل سنتين درجة ترقية قيمتها ١٥٠٠/ ل شهريا .

كما وان الوزارة مساهمة منها في تأمين استقرار المدرسين في المدارس الخاصة فقد عمدت الى احداث صندوق للتعويضات يستوفي ماتحسمه المدارس من رواتب المدرسين المشتركين في هذا الصندوق وما يثرتباه على المدرسين . وقد اصبحت مؤخرا التعويضات التي تستحق للمدرسين

في المدارس الخاصة والداخليين في الملاك هي نفس التعميمات التي تعطى للمدرسين في المدارس الرسمية في حال صرفهم من الخدمة .

هذا وان كل زيادة استثنائية تطرأ على رواتب المدرسين في المدارس الرسمية تطبق على المدارس الخاصة بعد استصدار النص اللازم في هذا الشأن .

وللاطلاع على مزيد من التفصيل يمكن الرجوع الى القوانين المتعلقة بالمدارس الخاصة .

ثالثا - انتداب المدرسين للعمل في المدارس الارمنية الخاصة :

وتشجيعا للمدارس الارمنية على تعليم تلامذتها اللغة العربية فقد اعدت وزارة التربية الوطنية مشروع قانون يسمح بإمكان انتداب عدد من المدرسين للعمل في المدارس الارمنية الابتدائية والتكميلية . وقد وضع هذا المشروع موضع التنفيذ بموجب المرسوم رقم ١٥٣١٤ تاريخ ١٩٦٤/٢/١٢ .

وبعد صدور هذا المرسوم قامت مديرية التعليم الابتدائي باجراء تحقيقات في جميع المدارس الارمنية ، ونتيجة هذا التحقيق حددت المدارس التي تفيد من هذا الانتداب بموجب المرسوم رقم ٢٢٤ تاريخ ١٩٦٤/١٠/٢٠ ، وانتدب عدد من المدرسين بموجب المرسوم ٣١١٢ تاريخ ١٩٦٤/١١/١٠ ، تم إلحاقهم بموجب القرار رقم ١٢٤٣ ، ١١/١٣ / ١٩٦٥ .

وتجدر الاشارة ان هؤلاء المدرسين يتقاضون رواتبهم من موازنة التعليم الابتدائي ، ويخضعون لنظام المدرسة الملحقين بها ولرقابة التفتيش التربوي .

الفصل الثاني

توزيع المعلمين وكفاءاتهم

أولاً - توزيع المعلمين في المدارس الرسمية والخاصة :

ان احصاءات وزارة التربية تعطينا توزيع المدرسين في المدارس الخاصة حسب الجنس. فاذا اعتبرنا ان نسبة التوزيع حسب انواع المدارس في تقوير مصلحة النشاطات الاقليمية في وزارة التصميم لسنة ١٩٦٣ - ١٩٦٤ لم تتغير ، أصبح بإمكاننا توزيع المدرسين حسب الجنس ونوع المدارس بالرجوع الى احصاءات الوزارة (١٩٦٤ - ١٩٦٥) .

توزيع المدرسين في المدارس الابتدائية والتكميلية حسب الجنس

وانواع المدارس

الجدول : (٣٩)

المجموع	اناث	ذكور	انواع المدارس
٨٠١٦	٢٧٩٤	٥٢٢٢	حكومي
٣٥٤٨	٢٣٣٩	١٢٠٩	خاص معان
٢٤٧٦	١٦٣٢	٨٤٤	خاص
١٤٠٤٠	٦٧٦٥	٧٢٧٥	المجموع

توزيع اساتذة التعليم الثانوي حسب الجنس وانواع المدارس

الجدول : (٤٠)

المجموع	اناث	ذكور	انواع المدارس
٦٨١	١٥٩	٥٢٢	عام (رسمي)
٤٦٠٥	٢١٧٤	٢٤٣١	عام (خاص)
١٩٥		١٩٥	مهني (رسمي)
٥٦٩٦		٢١٥	دور المعلمين (رسمي)
٥٦٩٦			المجموع

ثانياً - كفاءات المعلمين :

١ - في المدارس الرسمية :

ان نسبة عدد المدرسين من حملة الشهادة التعليمية لا تتجاوز ١٦% وهذا يعني ان هناك ما يقارب /٧٥٠٠/ من افراد الهيئة التعليمية (١٩٦٦) بحاجة الى تأهيل وتدريب لاطلاعهم على الطرق والوسائل التربوية الحديثة . وقد اولت الدولة تدريب المعلمين الذين عم في الخدمة عنايتها منذ سنة ١٩٦٠ . وتأكيدا لاهمية التدريب فقد عمدت الوزارة كما سبق واشرنا الى اعطاء المدرسين من غير حملة الشهادة التعليمية درجة ترقية استثنائية للذين يفوزون بالدورة التدريبية .

وقد بلغ عدد الذين الحقوا بدورات تدريبية من المدرسين حتى آخر صيف ١٩٦٤ ما يقارب /٢٦٠٠/ و /٤٣٠٠/ حتى آخر صيف ١٩٦٥ .

٢ - في المدارس الخاصة :

اذا اعتمدنا احصاءات الوزارة لسنة ١٩٦٤ - ١٩٦٥ وتقرير مصلحة النشاطات الاقليمية عن سنة ١٩٦٣ - ١٩٦٤ ، واعتبرنا ان نسبة الكفاءة العلمية للمدرسين بقيت على ما كانت عليه سنة ١٩٦٣ - ١٩٦٤ ، أمكننا ان نستخلص توزيع المدرسين في المدارس الخاصة الابتدائية والتكميلية لسنة ١٩٦٤ - ١٩٦٥ وحسب المؤهلات العلمية وفقا للجدول التالي :

<u>عدد افراد الهيئة التعليمية</u>	<u>الشهادة</u>
١٦٥٩	ابتدائية وما دون
٢٥٠٨	تكميلية وما دون
١٠٢٨	بكالوريا قسم اول
٥٢٧	بكالوريا قسم ثاني
٨١	تعليمية
٢٢١	اجازة
<hr/>	
٦٠٢٤	

الباب السادس

التطور والعلاقات المختلفة

أولاً - تطور فئتي السن (٦ - ١١) و(١٢ - ١٧)

في مجموع السكان

الجدول: (٤١)

السنة	فئة السن ٦ - ١١	فئة السن ١٢ - ١٧
١٩٥٦	٢٣٠٨٥٤	٢٠٣٥١٦
١٩٥٧	٢٣٦١٦٣	٢٠٨١٩٧
١٩٥٨	٢٤١٥٩٥	٢١٢٩٨٥
١٩٥٩	٢٤٧١٥٢	٢١٧٨٨٤
١٩٦٠	٢٥٢٨٣٦	٢٢٢٨٩٥
١٩٦١	٢٥٨٦٥٠	٢٢٨٠٢٠
١٩٦٢	٢٦٤٥٩٩	٢٣٣٢٦٥
١٩٦٣	٢٧٠٦٨٥	٢٣٨٦٣٠
١٩٦٤	٢٧٦٩١٠	٢٤٤١١٨
١٩٦٥	٢٨٣٢٧٩	٢٤٩٧٣٣
١٩٦٦	٢٨٩٧٩٥	٢٥٥٤٧٧
١٩٦٧	٢٩٦٤٦٠	٢٦١٣٥٣
١٩٦٨	٣٠٣٢٧٩	٢٦٧٣٦٤
١٩٦٩	٣١٠٢٥٤	٢٧٣٥١٤
١٩٧٠	٣١٧٣٩٠	٢٧٩٨٠٤
١٩٧١	٣٢٤٦٩٠	٢٨٦٢٤٠
١٩٧٢	٣٣٢١٥٨	٢٩٢٨٢٣
١٩٧٣	٣٤٠٤٢٠	٣٠٠١٠٧

ان تطور فقهي السن (٦ - ١١) و (١٢ - ١٧) كما هو مبين في الجدول (٤١) قد جرى التنبؤ به على ضوء تقديرات الجدول (٥) وبالإستثناء الى " المجتمع السكاني القياسي " ، الذي بناه الاستاذ فؤاد حداد الموظف في قسم الاحصاء معتمدا في بنائه على سكان لبنان وليبيا وتونس والجمهورية العربية المتحدة واللجئيين الفلسطينيين ، والذي يبين لنا ان فئة السن (٦ - ١١) تشكل ١٥,٢% من عدد السكان الاجمالي وفئة السن (١٢ - ١٧) ١٣,٤% .

ثانياً - تطور عدد التلاميذ في السنوات العشر الاخيرة
١ - المرحلة الابتدائية (رسمي وخاص)

الجدول : (٤٢)

البنات % من المجموع	عدد التلاميذ			السنة الدراسية
	مجموع	بنات	بنون	
٤٤,٧١%	١٩٣٥٥١	٨٦٥٥١	١٠٧٠٠٠	١٩٥٦ - ١٩٥٥
٤٥,٣٢%	٢٠٨٤٩١	٩٤٤٩١	١١٤٠٠٠	١٩٥٧ - ١٩٥٦
٤٣,٤٤%	٢١١٤٧٧	٩١٨٧٧	١١٩٦٠٠	١٩٥٨ - ١٩٥٧
٤٣,٥٣%	٢١٧٧٠٦	٩٤٦٠٦	١٢٣١٠٠	١٩٥٩ - ١٩٥٨
٤٢,٣١%	٢٢٦٥٥٨	٩٥٨٥٨	١٣٠٧٠٠	١٩٦٠ - ١٩٥٩
٤٤,٧٧%	٢٥٥٣٣٦	١١٤٣٣٦	١٤١٠٠٠	١٩٦١ - ١٩٦٠
٤٤,٥١%	٢٧٨٤٥٣	١٢٣٩٥٣	١٥٤٥٠٠	١٩٦٢ - ١٩٦١
٤٤,٢٥%	٢٩١٧٠٠	١٢٩٠٨٤	١٦٢٦١٦	١٩٦٣ - ١٩٦٢
٤٤,٢٥%	٣١٠٦٠١	١٣٧٤٤٨	١٧٣١٥٣	١٩٦٤ - ١٩٦٣
٤٤,٢٤%	٣١٩٦٦٤	١٤١٤٣٣	١٧٨٢٣١	١٩٦٥ - ١٩٦٤

نرى من الجدول (٤٢) ان عدد التلامذة في المرحلة الابتدائية تطور تطورا محسوسا في السنوات العشر الماضية ، فزاد عدد :

الصبيان : ٦٦٦٥٧ %

البنات : ٦٣٣٤١ %

المجموع : ٦٥١٥ %

اما في المرحلتين التكميلية والثانوية (الجدول : ٤٣) فالزيادة :

الصبيان : ١٤٣٣٠٥ %

البنات : ٩٤٧١ %

المجموع : ١٢٢٣٠٢ %

٢ - المرحلتان التكميلية والثانوية (رسمي و خاص)

الجدول : (٤٣)

البنات % من المجموع	عدد التلامذة			السنة الدراسية
	مجموع	بنات	بنون	
٤٣,٤٩ %	٢٧٣١١	١١٨٧٨	١٥٤٣٣	١٩٥٦ - ١٩٥٥
٤٣,٨٧ %	٣٠٠٥٨	١٣١٨٨	١٦٨٧٠	١٩٥٧ - ١٩٥٦
٤١,٣٨ %	٣٠٨٨٠	١٢٧٨١	١٨٠٩٩	١٩٥٨ - ١٩٥٧
٤٠,٧٥ %	٣٣١٤٤	١٣٥٠٨	١٩٦٣٦	١٩٥٩ - ١٩٥٨
٣٩,٨٠ %	٣٩١٩٧	١٥٦٠٢	٢٣٥٩٥	١٩٦٠ - ١٩٥٩
٣٩,٧٤ %	٤٤٧٢٢	١٧٧٧٦	٢٦٩٤٦	١٩٦١ - ١٩٦٠
٣٨,١٤ %	٤٩٧٧٠	١٨٩٨٣	٣٠٧٨٧	١٩٦٢ - ١٩٦١
٣٨,١٤ %	٥٣٥١٩	٢٠٤١٣	٣٣١٠٦	١٩٦٣ - ١٩٦٢
٣٨,١٤ %	٦٠٦٣٨	٢٣١٢٨	٣٧٥١٠	١٩٦٤ - ١٩٦٣
٣٨,١٤ %	٦٠٦٣٨	٢٣١٢٨	٣٧٥١٠	١٩٦٥ - ١٩٦٤

ثالثا - تطور نسبة المسجلين الى الذين في فئة السن

ان التحقيق الديمغرافي الذي قامت به مصلحة النشاطات في وزارة التصميم لسنة ١٩٦٣ - ١٩٦٤ حول التأخر المدرسي ، أظهر ان /٣٨,٥٪ من تلامذة المرحلة الابتدائية في سن غير طبيعي . فاذا اعتبرنا ان هذه النسبة لم تتغير خلال السنوات العشر الاخيرة ، وعلى ضوء تقديرات فئة السن (٦ - ١١) (الجدول : ٤١) أمكننا تقدير نسبة التلامذة الذين هم في سن طبيعي الى فئة السن وبالتالي معرفة عدد الاولاد . الذين هم في سن التعليم ولا تستوعبهم المدارس الحالية .

اما في المرحلتين التكميلية والثانوية فان نسبة التأخر هي /٣٧,٦٪

١ - المرحلة الابتدائية (رسمي وخاص)

الجدول : (٤٤)

النسبة المئوية	فئة السن (١ - ١١)	المسجلون في الابتدائي		السنة الدراسية
		المتأخرون	في سن طبيعي	
٥١,٥٦٪	٢٣٠٨٥٤	٧٤٥١٨	١١٩٠٣٣	١٩٥٦ - ١٩٥٥
٥٤,٢٩٪	٢٣٦١٦٣	٨٠٢٧٠	١٢٨٢٢١	١٩٥٧ - ١٩٥٦
٥٣,٨٣٪	٢٤١٥٩٥	٨١٤١٩	١٣٠٠٥٨	١٩٥٨ - ١٩٥٧
٥٤,٠٧٪	٢٤٧١٥٢	٨٣٦٦٣	١٣٣٦٤٣	١٩٥٩ - ١٩٥٨
٥٥,١٠٪	٢٥٢٨٣٦	٨٧٢٢٥	١٣٩٣٣٣	١٩٦٠ - ١٩٥٩
٦٠,٧١٪	٢٥٨٦٥٠	٩٨٣٠٥	١٥٧٠٣١	١٩٦١ - ١٩٦٠
٦٤,٧١٪	٢٦٤٥٩٩	١٠٧٢٠٥	١٧١٢٤٨	١٩٦٢ - ١٩٦١
٦٦,٢٧٪	٢٧٠٦٨٥	١١٢٣٠٥	١٧٩٣٩٥	١٩٦٣ - ١٩٦٢
٦٨,٩٨٪	٢٧٦٩١٠	١١٩٥٨٢	١٩١٠١٩	١٩٦٤ - ١٩٦٣
٦٩,٣٩٪	٢٨٣٢٧٩	١٢٠٧١	١٩٦٥٩٣	١٩٦٥ - ١٩٦٤

٢ - المرحلتان التكميلية والثانوية (رسمي وخاص)

الجدول : (٤٥)

النسبة المئوية	فئة السن ١٢ - ١٧	المسجلون في التكميلي والثانوي		السنة الدراسية
		المتأخرون	في سن طبيعي	
٨٣٩%	٢٠٣١٥٦	١٠٢٥٣	١٧٠٥٨	١٩٥٥ - ١٩٥٦
٩٠١%	٢٠٨١٩٧	١١٢٤٨	١٨٧٧٤	١٩٥٦ - ١٩٥٧
٩٠٥%	٢١٢٩٨٥	١١٥٩٣	١٩٢٨٧	١٩٥٧ - ١٩٥٨
٩٥%	٢١٧٨٨٤	١٢٤٤٣	٢٠٧٠١	١٩٥٨ - ١٩٥٩
١٠٩٨%	٢٢٢٨٩٥	١٤٧١٥	٢٤٤٨٢	١٩٥٩ - ١٩٦٠
١٢,٢٥%	٢٢٨٠٢٠	١٦٧٢٩	٢٧٩٣٣	١٩٦٠ - ١٩٦١
١٣,٣٢%	٢٣٣٢٦٥	١٨٦٨٤	٣١٠٨٦	١٩٦١ - ١٩٦٢
١٤%	٢٣٨٦٣٠	٢٠٠٩٢	٣٣٤٢٧	١٩٦٢ - ١٩٦٣
١٥,٤٩%	٢٤٤١١٨	٢٢٨٠٩	٣٧٨٢٩	١٩٦٣ - ١٩٦٤
١٥,١٤%	٢٤٩٧٣٣	٢٢٨٠٩	٣٧٨٢٩	١٩٦٤ - ١٩٦٥

الباب السابع

مراحل التعليم

ان مراحل التعليم في لبنان هي التالية :

- ١- مرحلة الروضة : ومدتها سنتان ، تتولاها المدارس الخاصة
- ٢- مرحلة التعليم الابتدائي : ومدتها خمس سنوات ، توُهل هذه المرحلة التلميذ لنيل شهادة الدروس الابتدائية (سرتفيكا)
- ٣- (أ) مرحلة التعليم الابتدائي العالي : ومدتها اربع سنوات ، توُهل هذه المرحلة التلميذ لنيل الشهادة الابتدائية العالية (البريفه)
- (ب) مرحلة التعليم الثانوى الاولى : ومدتها اربع سنوات . يمكن التلميذ في نهايتها ان يتقدم لامتحانات شهادة " البريفه "
- ٤- مرحلة التعليم الثانوى الثانية : ومدتها ثلاث سنوات . يمكن التلميذ الذى أنهى المرحلة الابتدائية العالية او المرحلة الثانوية الاولى ان يتابع دراسته في هذه المرحلة ولا يشترط في ذلك ان يكون من حملة شهادة " البريفه " .
وتقسم هذه المرحلة الى فرعين :
(أ) الفرع الادبي : يوُهل التلميذ لنيل شهادة البكالوريا اللبنانية القسم الاول -
الفرع الادبي ، ومن بعدها شهادة البكالوريا اللبنانية القسم الثاني فرع الفلسفة .
(ب) الفرع العلمي : يوُهل التلميذ لنيل شهادة البكالوريا اللبنانية القسم الاول ، الفرع العلمي ، ومن بعدها شهادة البكالوريا القسم الثاني فرع الرياضيات .
- ٥- مرحلة التعليم المخصص الاولى : يقبل في هذه المرحلة حملة شهادة الدروس الابتدائية او من أنهى دراسة مقرر السنة الثانية في المرحلة الابتدائية العالية او المرحلة الثانوية الاولى .

وتقسم هذه المرحلة الى

- (أ) مرحلة التعليم المهني الاولى : ومدتها اربع سنوات ، تعد التلميذ لنيل الشهادة التكميلية الفنية الرسمية (عامل متاؤ)
- (ب) مرحلة التعليم الفندقى الاولى : ومدتها ثلاث سنوات
- (ج) مرحلة التعليم الزراعي الابتدائية : ومدتها خمس سنوات
- ٦- مرحلة التعليم المخصص الثانية : يقبل فيها حملة الشهادة الابتدائية العالية او احدى الشهادات التي سبق ذكرها في الفقرة السابقة (٥) . وتقسم الى :

(أ) - مرحلة التعليم المهني العليا : ومدتها اربع سنوات ، وهي تعد التلميذ
لنيل شهادة البكالوريا الفنية .

(ب) - مرحلة التعليم الفندقية العالية : ومدتها ثلاث سنوات

(ج) - مرحلة التعليم الزراعي العليا : ومدتها ثلاث سنوات

(د) - ان حملة البريثه الفنية يمكنهم بعد مزاولة المهنة ثلاث سنوات متتابعة

دراستهم في معهد تربي (مرحلة اولى) خلال مدة سنتين ، ويتبع هذه

الدراسة سنتان في مزاولة المهنة عندها يحصلون على شهادة الكفاءة

التعليمية الفنية التي تمكن حاملها من متابعة دراسته في معهد فني

تربوى (المرحلة الثامنة) والذي سنأتي على ذكره في الفقرة التالية (ب) .

٧ - ان حملة البكالوريا الفنية او البكالوريا القسم الثاني فرع الرياضيات يمكنهم متابعة
الدراسة في :

(أ) - معهد الصنائع والفنون للمهندسة : ومدة الدراسة فيه اربع سنوات ، يؤهل

الطلاب لنيل شهادة مهندس صنائع وفنون .

(ب) - معهد فني تربوى (المرحلة الثانية) : ومدة الدراسة فيه سنتان وذلك

بعد مزاولة المهنة لمدة سنة . ويتبع هذه الدراسة سنة في مزاولة التعليم

يحصل الطالب في نهايتها على الاجازة التعليمية الفنية .

٨ - مرحلة التعليم العالي الاكاديمي الرسمي : يقبل في هذه المرحلة حملة شهادة

البكالوريا اللبنانية القسم الثاني او ما يعادلها ، او البكالوريا الفنية لمتابعة الاختصاص

في نفس المادة .

وتتبع هذه المرحلة بأن الطالب يحضر شهادة تحضيرية (الحلقة الاولى) ومن بعدها

يحضر عدد من شهادات الدراسة العليا (الحلقة الثانية) حدد عددها والعدد الاجبارى

منها لنيل الاجازة التعليمية العائدة لكل قسم من اقسام الكلية او المعهد بموجب قرار مجلس

الجامعة اللبنانية تاريخ ١٥/٦/١٩٦١ . اما في كلية الحقوق والعلوم السياسية فان مسواد

الاجازة موزعة على اربع سنوات .

٩ - اعداد المعلمين للمدارس الابتدائية والثانوية :

(أ) - دور المعلمين الابتدائية الرسمية : يقبل فيها حملة شهادة البريثه ومدة

الدراسة فيها ثلاث سنوات ، وهي تؤهل الطالب لنيل الشهادة التعليمية

الابتدائية .

(ب) - معهد المعلمين العالي الرسمي (دراسة جامعية) :

(١) - يحضر الطالب في المعهد شهادة تحضيرية (الحلقة الاولى) ومن بعدها عدد من شهادات الدراسة العليا (من الحلقة الثانية) كما هي الحال في مختلف الكليات ومعاهد الجامعة اللبنانية . وفي نفس الوقت يتابع الطالب دروسا في التربية .

وبعد نيل الاجازة التعليمية يحضر الطالب خلال مدة سنة دراسة في موضوع اختصاصه ، ويتمن باشراف المعهد في احدى المدارس الثانوية ينال بعدها شهادة الكفاءة للتعليم الثانوى .

وحتى لحظة الاجازة التعليمية متابعة هذه السنة شرط ان يكونوا قد نجحوا في امتحانات التربية التي تسبقها .

(٢) - يحضر المعهد الطلاب أيضا لنيل اجازة في التربية موزعة موادهم على خمس سنوات .

وسنحاول رسم هذه المراحل في المخططات التالية :

الباب الثامن

المناهج والكتب

لم تحدث أية تغييرات في المواد الدراسية العائدة لمختلف مراحل التعليم منذ تاريخ تحديدها في اول تشرين اول سنة ١٩٤٦ .

والان بعد ان أصبح لامناص من التخطيط الشامل ، وبعد ان اتفقت الراء حول ضرورة تطوّر التعليم وجعله بشكل يساعد على تحقيق التنمية الاقتصادية والاجتماعية ولا يتعارض واسس التربية الحديثة : فان وزارة التربية أولت موضوع تعديل المناهج أعميته فعينت عدة لجان للنظر في هذا الامر . ففي ١٩٦٦/٢/٤ اصدر وزير التربية الوطنية ستة قرارات تقضي بتعيين لجنة لكل مادة من مواد التدريس في مرحلة التعليم الثانوي لاعادة النظر في مناهج هذه المرحلة . كما وان الوزارة أعدت مشروع مرسوم لادخال مادة التاريخ والجغرافيا في الامتحانات الختية لشهادة البكالوريا اللبنانية بقسميها ، ومشروع مرسوم لاضافة مادة التربية المدنية الى مواد التدريس في المرحلة الثانوية الثانية .

اما فيما يتعلق بموضوع الكتب المدرسية فانه لم تصدر أية تشريعات تتعلق بتأليفها، أو تأميمها . ونظرا لارتباط الكتب المدرسية بالمناهج التي هي قيد التعديل فقد أعطيت الاولوية للمناهج .

الباب التاسع

الخدمات الصحية والاجتماعية

اولا - الخدمات الصحية :

تولى الوزارة الخدمات الصحية في المدارس عناية خاصة فهي في هذا الحقل

تسهر على :

١ - تأمين البناء المدرسي الصحي ، فلا ترخص بفتح مدرسة جديدة الا اذا توفرت في البناء الشروط الصحية والفنية ، ولا تسمح بنقل مدرسة خاصة الى بناء آخر الا اذا توفرت فيه هذه الشروط .

وقد عينت لجنة لوضع المواصفات الفنية والصحية التفصيلية للبناء المدرسي لاعتمادها في برنامج الابنية الرسمية .

٢ - صحة التلامذة : فقد اشترط النظام الداخلي للمدارس الرسمية وجوب تقديم شهادة صحية مع طلب الانتساب الى المدرسة . كما وان طبيب القضاة يقوم بمعاينة التلامذة في المدارس وفقا لبرنامج خاص يضعه بالاتفاق مع القائم ، ويقوم بعملية التطعيم كلما دعت الحاجة .

٣ - ان قانون ١٩٦٥/٦/١١ سمح للمدارس المجانية بتقاضي مبلغ خمس ليرات سنويا لقاء التدفئة والطبابة بالاضافة الى ال ٢٩ ليرة لبنانية التي تشكل الحد الاقصى لنفقات التعليم .

ثانيا - الخدمات الاجتماعية :

ترك أمر الاهتمام بالايتام والمشردين والمعاقين جسديا والمتخلفين عقليا ، والحالات الاجتماعية الصعبة الى مصلحة الانعاش الاجتماعي . فتهتم هذه المصلحة بايوائهم والسهر على تربيتهم والعناية بصحتهم وتغذيتهم واعدادهم في الميادين التي تتفق وموهلاتهم ، وذلك عن طريق التعاون مع مؤسسات خيرية . فتقضي هذه العقود بأن تتعهد المؤسسة بالاعتماد بشؤون التعليم الاكاديمي أو الاعداد المهني وذلك حسب الاتفاق ، وشؤون التغذية واللباس والعناية الصحية ، وللمعلمة ان تقوم بمراقبة تنفيذ شروط هذه الاتفاقية . وتحمل المصلحة ٦٥% من الاعباء والمؤسسات ٣٥% بما في ذلك الخدمات العينية التي تقدمها .

وقد بلغ عدد الذين شملتهم هذه العقود حتى نهاية سنة ١٩٦٤ / ٨٢٣٠ / ولدا

منهم / ١٥٣٠ / يتلقون اعدادا مهنيا .

وكذلك فان وزارة الشؤون الاجتماعية تقوم باعطاء ابناء الموظفين الذين قضوا في الخدمة وما زالوا يتابعون دراستهم في المدارس الخاصة مساعدات مالية . كما وان وزارة التربية الوطنية تمنح الطلاب المسوزين، الذين يتابعون تخصصهم في الخارج في فروع لا يمكن متابعتها في لبنان، مساعدات مالية تعادل المساعدة منها / ١٥٠٠ / ل.ل تقريبا .

الباب العاشر

تخطيط التعليم

كما ظهر لنا من المخططات التنظيمية للإدارة التربوية ، فان وزارة التربية الوطنية ما زالت تفتقر الى وجود جهاز خاص بتخطيط التعليم . الا انه عملا بقرار مجلس الوزراء بتاريخ ١١/١٢/١٩٦٣ عين وزير التربية لجنة لدراسة تخطيط التعليم وتعديل المناهج مؤلفة من السادة :

الخبير فالان

مواهب أسطة : مدير دار المعلمين والمعلمات في طرابلس ، وكان قد تابع الدورة الاولى في المركز .

جوزف انطون : مفتش تربوي ، وكان قد تابع الدورة الطويلة الثالثة في المركز .
مصطفى الزعترى : مدير ثانوية صيدا الرسمية للبنين ، وكان قد تابع الدورة الطويلة الثالثة في المركز .

وقد انتهت مهمة هذه اللجنة بتاريخ ٣٠/٦/١٩٦٥ .

ولكن هذا لا يعني ان وزارة التربية الوطنية لاتعنى بالتخطيط ، فقد عملت فسي هذا الحقل على المشاركة في وضع خطة تربوية خمسية ضمن اطار خطة التنمية الخمسية ، ووضعت برنامج للابنية المدرسية وغيرها ، دون ان تكون هذه الاعمال ضمن اطار خطة تربوية شاملة .

اولا - خطة التنمية الخمسية :

درس مجلس التصميم والانماء في وزارة التصميم مخطط التصميم الذي اعدته بعثة ارفد ، وأدخل بعض التعديلات آخذا بعين الاعتبار أهمية المشاريع وامكانية تنفيذها والامكانيات المالية لتمويلها وذلك بعد الوقوف على آراء الادارات العامة المختصة .

قدرت نفقات هذا المخطط بعد تعديله بـ ١٠٨٠ مليون ليرة لبنانية وزعت على خمس سنوات (١٩٦٥ - ١٩٦٩) ، وقد أقر مجلس الوزراء هذه الخطة في جلسته المنعقدة بتاريخ ٢١ نيسان ١٩٦٥ .

اما المبالغ المخصصة لوزارة التربية في الخطة فتبلغ ٤٩ / مليون ل . ل وتهدف الخطة التربوية الى ما يلي :

١ - في التعليم :

- (أ) - تأمين التعليم الابتدائي لحوالي /٣٥٠٠٠/ ولد في سن الدراسة غير
مفتسين حاليا للمدرسة ، ومجاهاة زيادة ٨٠٠٠ تلميذ سنويا .
(ب) - مجاهاة زيادة عدد التلامذة بنسبة ٨% في مرحلتي التعليم التكميلي والثانوي .
(ج) - اعداد حوالي /١٨٠٠/ مدرس في دور المعلمين ، وتدريب حوالي /٤٥٠٠/
مدرس في الخدمة .

٢ - في الابنية المدرسية :

- (أ) - بناء حوالي /٢٥٠/ مدرسة ابتدائية وتكميلية واربع مدارس ثانوية ودار للمعلمات .
(ب) - انشاء ثماني مدارس مهنية منها اربع للبنات ، ومدرسة مهنية عالية للبنات ،
ومدرسة فنية عالية في طرابلس ، ومدرسة فندقية للبنات .

ثانيا - برنامج الابنية المدرسية :

=====

حتى اذار ١٩٦٤ كان الصندوق المستقل للابنية المدرسية يهتم بشؤون هذه الابنية ،
وفي ١١/٣/١٩٦٤ وضع موضع التنفيذ مشروع قانون الغاء الصندوق المستقل المذكور . وفي
١٠/٦/١٩٦٤ صدر مرسوم تنظيمي رقمه ١٦٦٤٥ يتعلق بتحديد دقائق تطبيق مشروع
قانون اذار ١٩٦٤ وقد نصت المادة الثامنة منه على انشاء لجنة لوضع برنامج للابنية
المدرسية وتحديد المواصفات الفنية والصحية التي يجب ان تتوفر في البناء المدرسي .

وقد عينت هذه اللجنة وهي تتألف من :

- جورج صليبي : مدير التعليم الابتدائي رئيسا
رئيسي شامي : ممثلا عن وزارة التصميم
سمعان متي : ممثلا عن ادارة الابحاث والتوجيه
ابراهيم طرابلس : ممثلا عن مدير المباني
عضوا

وقد صدر المرسوم رقم ٣٩٤٩ تاريخ ٢٣/٢/١٩٦٦ الذي يحدد برنامج الابنية على
اربع مراحل ، والمواصفات الفنية وذلك بناء على توصيات اللجنة المشار اليها . ويقضى عسدا
البرنامج ببناء :

- /١٤٥/ مدرسة تكميلية و /٤٦٠/ مدرسة ابتدائية يبلغ مجموع عدد غرفها /٣٨٤٣/

غرفة (الجدول : ٤٦) .

- /٦٠/ مدرسة ثانوية . (الجدول : ٤٧) .

توزيع أبنية المدارس الابتدائية والتكميلية في البرنامج

الجدول : (٤٦)

عدد الغرف الاجمالي	المجموع	عدد الابنية وتوزيعها على المراحل				الدرجة	المحافظة
		الرابعة	الثالثة	الثانية	الاولى		
٨٦٤	٧٨	٤٣	٣	٢٣	٩	ابتدائية	التمال
	٣٠	-	-	٣	٢٧	تكميلية	
١١٣٢	١٤٠	٥٢	٥٤	٢٩	٥	ابتدائية	جبل لبنان
	٥٤	-	٦	١٣	٣٥	تكميلية	
٧٥٢	٩٧	٣٢	٢٧	٢٩٠	٩	ابتدائية	البقاع
	٢٧	-	٢	٣	٢٢	تكميلية	
١٠٩٤	١٤٥	٤٧	٤٨	٤١	٩	ابتدائية	الجنوب
	٣٤	-	-	١	٣٣	تكميلية	
٣٨٤٣	٤٦٠	١٧٤	١٣٢	١٢٢	٣٢	ابتدائية	المجموع
	١٤٥	-	٨	٢٠	١١٧	تكميلية	
٣٨٤٣	٦٠٥	١٧٤	١٤٠	١٤٢	١٤٩		المجموع العام

توزيع المدارس الثانوية في برنامج الابنية
الجدول : (٤٧)

المحافظة	عدد الابنية وتوزيعها على المراحل				المجموع
	الاولى	الثانية	الثالثة	الرابعة	
بيروت	١	-	-	-	١
الشمال	-	١	١	١	٣
جبل لبنان	٢	٢	٢	٢	٨
البقاع	١	١	١	١	٤
الجنوب	١	١	١	١	٤
المجموع	٥	٥	٥	٥	٢٠

ثالثا - القانون رقم ٦١ / ٦٥ :

=====

يقضي هذا القانون بتخصيص مبالغ مجموعها /٢٧٢/ مليون ل.ل. لمشاريع انشائية منها /٢٠/ مليون ل.ل. للتعليم المهني والتقني و /٢٢/ مليون ل.ل. للمدينة الجامعية. وقد نشر هذا القانون بتاريخ ٢٨ /١٢/ ١٩٦٥.

١٧/١١

١٠٠/٠

المراجع

اولا : - القوانين والمراسيم الاشتراعية :

- المرسوم الاشتراعي رقم ٢٥ تاريخ ١٩٥٣/٢/٦
- " " رقم ٢٦ تاريخ ١٩٥٥/١/١٨
- المراسيم الاشتراعية رقم ١١٢ ، ١١٥ ، ١٣٤ ، ١٥٥ تاريخ ٥٩/٦/١٢
- قوانين الموازنة العامة (١٩٦١ - ١٩٦٦)
- قانون المدارس الخاصة (٥٦/٦/١٥)
- " " " (٦٥/٦/١١)
- قانون ٦٥/٤٨ اتقاضي بانشاء المديرية العامة للشباب والرياضة
- قانون الغاء الصندوق المستقل للابنية المدرسية الموضوع موضع التنفيذ بموجب المرسوم رقم ٥٧٤١ تاريخ ٦٤/٣/١١
- قانون انتداب المدرسين للعمل في المدارس الازمنية الموضوع موضع التنفيذ بموجب المرسوم رقم ١٥٣١٤ تاريخ ٦٤/٣/١٢
- الخطة الخمسية للتنمية
- قانون ٦٥/٦١ تاريخ ٦٥/٣/٢٨ المتعلق برصد مبلغ /٢٧٢٢/ مليون لمشاريع انشائية

ثانيا : - المراسيم والقرارات

١- تنظيم الوزارة

- المرسوم رقم ٢٨٦٩ تاريخ ٥٩/١٢/١٦
- " " ٥٧٦٨ تاريخ ٦٠/١٢/١٢ (التعليم الصبني)
- " " ٨٣٦٤ تاريخ ٦٠/١٢/٣٠
- " " ١٥٧٤٢ تاريخ ٦٤/٣/١١ (التعليم الصبني)

٢- النظم الداخلية :

- القرار رقم ٣٢١ تاريخ ٦٢/٤/١٦ (المدارس الابتدائية)
- " " ٣٥٠ تاريخ ٦٢/٤/١٧ (المدارس الثانوية)

٣- الامتحانات والمناهج

- المراسيم : ٦٨٩٨ ، ٦٨٩٩ ، ٧٠٠٢ ، ٧٠٠٣ تاريخ ٤٦/١٠/١
- القرارات : ٥٥ ، ٥٥١ ، ٥٥٢ ، ٥٥٣ ، ٥٥٤ ، ٥٥٥ ، تاريخ ٦٦/٢/٤

٤ - الجامعة اللبنانية

- المرسومون : ٦٢٦٧ ، ٦٢٦٥ تاريخ ٥١/١٠/٢٠
- المرسوم رقم : ٢٨٨٣ تاريخ ٥٩/١٢/١٦
- " رقم : ٣١٠٧ تاريخ ٦٥/١١/١٠
- قرار مجلس الجامعة تاريخ ٦١/٦/١٥ المتعلق بتنظيم الاجازات .
- ٥ - الابنية المدرسية :
- المرسوم رقم ١٦٦٤٥ تاريخ ٦٤/٦/١٠
- " " ٣٩٣٩ تاريخ ٦٦/٢/٢٣

٦ - الخدمات الاجتماعية :

لـ المرسوم التنظيمي رقم ٣١٢٧ تاريخ ٦٠/١/٢٣ (الانعاش الاجتماعي)

٧ - التعليم الخاص :

- المرسوم التنظيمي رقم ١٤٣٦ تاريخ ١٩٥٠/٣/٢٣

ثالثا - التقارير والدراسات

- ١ - عرض الوفد اللبنانية للدورات الاربع السابقة
- ٢ - تقارير مصلحة النشاطات الاقليمية في وزارة التصميم العام :
- حول التجهيزات المدرسية في المدارس الخاصة (٦٣ - ٦٤)
- حول اوضاع التعليم في لبنان (١٩٦٤)
- حول اوضاع التعليم في لبنان (١٩٦٥)
- ٣ - تقرير بعثة ايرفد (جزآن)
- ٤ - تقرير مديرية التعليم الابتدائي السنة ١٩٦٥
- ٥ - تقرير مصلحة الانعاش الاجتماعي لسنة ١٩٦٤
- ٦ - دراسة الاستاذ فؤاد حداد حول المجتمعات السكانية

رابعا : الاحصاءات والنشرات

- ١ - احصاءات وزارة التربية الوطنية
- ٢ - احصاءات الجامعة اللبنانية
- ٣ - " جامعة بيروت الاميريكية
- ٤ - " جامعة القديس يوسف (اليسوعية)
- ٥ - " جامعة بيروت العربية .
- ٦ - النشرات الاحصائية في مديرية الاحصاء المركزي (وزارة التصميم العام)
- ٧ - احصاءات وزارة العمل والتسوين الاجتماعية عن القوى العاملة .