

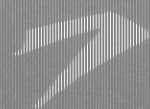
الجمهورية اللبنانية
وزارة التربية الوطنية

اصول الشراو ج

للمعالم المدرسي
١٩٦٦ - ١٩٦٧

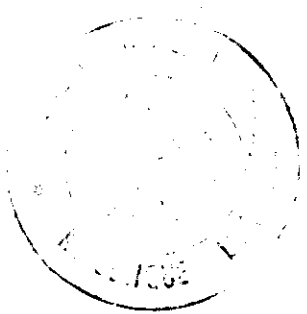
٣

٢٦٦



اعداد
المصلحة الادارية المشتركة
دايرة الاحياء

Rafat



الجمهورية اللبنانية
مكتب وزير الدولة لشؤون التنمية الإدارية
مركز مشاريع ودراسات القطاع العام

الجمهورية اللبنانية
وزارة التربية الوطنية

الاحصاء التربوي

السنة الدراسية : ١٩٦٦ - ١٩٦٧

اعداد : دائرة الاحصاء
المصلحة الادارية المشتركة

المساهمون في وضع "الإحصاءات التربوية"

* أشرف على وضع هذا الدليل :

- أنطوان حبيقة : رئيس المصلحة الإدارية المشتركة في وزارة التربية الوطنية

* خطط له وأشرف على التنفيذ :

- عادل شويري شلهوب : رئيس دائرة الإحصاء

* عاون في التنفيذ :

من موظفي مديرية الإحصاء المركزي
{ جميل بيرم
- خالد العريضي
- موظفو دائرة الإحصاء

* وضع الخطوط البيانية :

- كامل لطفي : الموظف في مديرية الإحصاء المركزي

* قام بالإخراج الطباعي :

- كميل مونس : رئيس قسم الطباعة في مديرية التعليم المهني والتقني - وزارة التربية الوطنية .

كلمة معالي الوزير

يتسم عصرنا الحاضر بصفات عديدة يأتي التخطيط في طليعتها سمة حلا للكثيرين إطلاقها مختصرين عند تعريف الزمن الذي نحيا .

لقد وعت الدول ، متقدمة أو في طريق التقدم كانت ، حاجتها إلى معلومات وأرقام ومعطيات تضعها أساساً لبرامجها وخططها وأبحاثها ، ومنطلقات في تطلعها إلى مشاريع المستقبل فاستحدثت الدوائر المتخصصة وهيأت لها الموظفين الكفويين وأعدتهم ودرّبتهم حتى غدا الرقم ، في جوّ كهذا مفعم بالعلم والتخطيط ، صلاة يتلوها الدارس والباحث ويأنس إليها الحاكم كما يطمئن المؤمن إلى كلمات تراقص على شفثيه مناجياً من علت قدرته .

الإحصاءات متعددة تعدّد ميادين الحياة وتشعب مرافق الدولة والإدارة . ومع ذلك فدور الإحصاءات التربوية يتناسب في الأهمية مع دور التربية في إيجاد المواطن الصالح وتنشئته وإحلال التناغم والتآلف والتآزر مكان التنافر والتباغض في صفوف أفراد الأمة . ولقد حتم وعي هذه الحقيقة على وزارة التربية الوطنية إنبلاء دائرة الإحصاء فيها ما تستحق من عناية فجهزتها بالآلات الالكترونية الحديثة وأمدتها بالموظفين اللازمين فكان من بواكير إنتاجها هذا الدليل الإحصائي المختصر الذي ستتبعه مجموعات إحصائية أوسع وأشمل .

إن جمع المعطيات العدوية بأمانة ، ودرسها باعتهاء واستخلاص نتائجها بطريقة علمية صحيحة أمور لا يمكن أن تتم بعيداً عن تعاون أصحاب العلاقة من هيئات تعليمية وإدارات مدرسية ومصالح رسمية وبالأجمال كل من تدخل في القضايا التربوية أو كانت له

مقدمة

يتوسّل الباحثون والدارسون الإحصاءات التربوية لوضع أسس يستندون إليها عند تقدير احتياجات التعليم المقبلة ، وقياس أثر الأنظمة والتدابير التربوية وجدواها . الأمر الذي يضيء على الإحصاءات التربوية في لبنان طابعتين : وطني يتجلى بتجميع المعلومات المتعلقة بأوضاع التعليم والثقافة في بلدنا ودراستها واستثمارها واستخلاص النتائج منها ، والآخر دولي يخدم في التعريف بلبنان وأوضاعه الثقافية والاجتماعية وبالتالي خلق نوع من التفاعل بين الشعوب وتسهيل مقارنة المعلومات الإحصائية لكل بلد مع معلومات البلدان الأخرى .

يرى القارئ في هذا الدليل الإحصائي بيانات ومعلومات إحصائية ورسوماً بيانية تتناول :

- ١ - المدارس الرسمية وعدد مدرّسيها وتلاميذها موزعين حسب الجنس والمحافظات والأقضية اللبنانية خلال العام الدراسي ١٩٦٦ - ١٩٦٧ .
- ٢ - المدارس الخاصة وعدد مدرّسيها وتلاميذها موزعين حسب الجنس والمحافظات والأقضية خلال العام الدراسي ١٩٦٦ - ١٩٦٧ .
- ٣ - عدد طلاب دور المعلمين والمعلمات الرسمية موزعين حسب الجنس والدار وسنوات التدريس خلال العام الدراسي ١٩٦٦ - ١٩٦٧ .
- ٤ - توزيع الطلاب الجامعيين المسجلين في الجامعات والمعاهد العليا المعترف بها في لبنان موزعين حسب الجنسية وفروع التخصص للعام الدراسي ١٩٦٦ - ١٩٦٧ .
- ٥ - الجامعة اللبنانية وتوزيع طلابها حسب الجنس والعمر والكليات أو المعاهد العليا .
- ٦ - عدد تلامذة المدارس المهنية الرسمية للعام الدراسي ١٩٦٦ - ١٩٦٧ وتوزيع خريجها حسب المدرسة المهنية وفرع التخصص خلال الخمسة عشر عاماً المنصرمة .
- ٧ - عدد المتقدمين إلى الامتحانات الرسمية والناجحين فيها ونسبة النجاح حسب الشهادة والدورة .
- ٨ - توزيع طلاب المعهد الموسيقي الوطني والناجحين في امتحاناته موزعين حسب القسم ومادة التخصص خلال الأعوام الثلاثة المنصرمة .

صلة بوضع مخططاتها وتتبّع نشاطاتها ومراحل عملها . ويأتي في طليعة مظاهر هذا التعاون الإيجابية بدقة وأمانة وسرعة على كافة الأسئلة التي تحتويها الاستمارات التي توجهها دائرة الإحصاء في هذه الوزارة إلى مختلف المؤسسات التعليمية وهيئاتها التدريسية وموظفيها .

وترى وزارة التربية من واجبها ، مقابل حقها في الحصول على المعلومات ، أن تضع المؤشرات الرقمية ، وتركز الإحصاءات المجموعة وتبويبها وتنظيمها وتضع لها التعريفات والتصنيفات والمتوسطات والمعدلات وغيرها من المبادئ الإحصائية التي من شأنها إعطاء فكرة محددة وواضحة عن الوضع التربوي الحاضر في لبنان ، ومساعدة الإدارات المختصة في تحديد برامج عملها ومخططاتها .

أهيب ، في ختام كلمتي ، بإدارات المدارس الرسمية والخاصة والمعاهد والكليات العليا والجامعات العاملة في لبنان والمدارس المهنية والتقنية وكافة الإدارات والمصالح المعنية بشؤون الثقافة والتعليم أن تتعاون مع هذه الوزارة في تحقيق مشاريعها وبرامج عملها بالتعاون مع دائرة الإحصاء وتزويدها بما يلزم من معلومات . ولهم من راحة الضمير ، والشعور بالاطمئنان خير مكافأة وتقدير .

وعلى قدر أهل العزم تأتي العزائم .

وزير التربية الوطنية

سليمان الزهوب

التعاريف المستعملة

- ١ - المدرسة هي مجموعة من التلاميذ أو الطلاب مؤلفة من صف أو عدة صفوف دراسية مختلفة قد نظمت لتلقي نوع معين من التعليم في مرحلة معينة منه على يد معلم واحد أو أكثر تحت الإشراف المباشر لرئيس المدرسة .
- ٢ - المدرسة الرسمية هي مدرسة تشرف على إدارتها وتمولها وتعين مدرسيها ومستخدميها الدولة بغض النظر عن مقدار رسم التسجيل الذي تتقاضاه إدارة المدرسة من التلاميذ المسجلين .
- ٣ - المدرس هو الشخص الذي يناط به مباشرة تعليم فريق من التلاميذ أو الطلاب . ويعتبر المدبرون - حسب المعلومات الواردة في الدليل - مدرسين .
- ٤ - التلميذ أو الطالب هو شخص مسجل في مدرسة كهي يتلقى فيها دراسات منتظمة في أية مرحلة من مراحل التعليم .
- ٥ - المدرسة الخاصة هي مؤسسة غير حكومية للتربية والتعليم على اختلاف أنواعها مجاز بها لأفراد أو جمعيات أو هيئات دينية أو مدنية .
- ٦ - التعليم العالي هو المرحلة من التعليم التي تبدأ بانتهاء الدراسة الثانوية أو ما يعادلها والتي يحصل الطالب في نهايتها على الإجازة أو الدبلوم في فرع معين من فروع التخصص .

ملاحظات

- ١ - أخذ بعين الاعتبار عند وضع الجداول الإحصائية الخاصة بعدد المدارس ما كان يعمل منها فعلياً خلال السنة المدرسية المعنية وليس عدد المدارس المجازة .
- ٢ - أشير في جدول فروع التخصص في التعليم العالي إلى فرع تعليم اللغات وما شابه وفيه يقبل طلاب لا يحملون الشهادات المطلوبة من المنتسبين إلى الجامعات والمعاهد والكليات العليا المعترف بها ، وكذلك هي الحال مع طالبات فرع التمريض الذي يقبل فيه طالبات يحملن الشهادة الابتدائية العالية أو البكالوريا اللبنانية - القسم الأول .

وتجدر الإشارة إلى أن اقتصار بعض المعلومات والإحصاءات على سنة واحدة فقط عائد إلى عدم توفر المعلومات والبيانات الإحصائية للسنوات السابقة المتعلقة بنفس الموضوع . وتجنباً لضيق الوقت فقد اعتبرنا العام الدراسي ١٩٦٦ - ١٩٦٧ سنة أساسية سنحاول على ضوءها نشر المعلومات والجداول التي ستحتويها النشرات الإحصائية المقبلة .

وتأمل دائرة الإحصاء بعد أن جهزت بآلات التثقيب الالكترونية وزيد عدد موظفيها أن تستخلص أكبر كمية ممكنة من الجداول والمعلومات والبيانات الإحصائية التي ترددها ، ولها من تعاون المديرين والقيمين على المؤسسات الثقافية والتربوية الرسمية والخاصة خير معوان لتأدية رسالتها العلمية على أكمل وجه .

وفي النهاية ، رجأؤنا أن يحظى دليلنا هذا باهتمام رجال التربية والمسؤولين عن الشئ فيقرأوه ويستهدوا به ويتوجهوا إلى هذه الدائرة باقتراحاتهم الآيلة لإجراء ما أمكن من تحسينات وزيادات في أبواب هذا الدليل وجداوله .

رئيس دائرة الإحصاء

عادل شربجي كروب

تطور موازنة وزارة التربية الوطنية ونسبتها إلى الموازنة العامة

السنة	مجموع الموازنة العامة	مجموع موازنة التربية	النسبة المئوية
١٩٥٥	١٣٧.٥٠٠.٠٠٠	١٧.٣٨٢.٤٠٧	١٢,٦٤
١٩٥٦	١٤٥.٥٠٠.٠٠٠	١٨.٦٨٤.٣٦١	١٢,٨٤
١٩٥٧	١٧٠.٠٠٠.٠٠٠	٢٢.٣٣٠.٩٩٩	١٣,١٣
١٩٥٨	١٩٤.١٦٥.٠٠٠	٢٧.٤٨٤.٧٤٧	١٤,١٥
١٩٥٩	٢٠٦.٠٠٠.٠٠٠	٣٠.٩٩٤.٢٢٢	١٥,٠٤
١٩٦٠	٢٢٢.٢٣٥.٠٠٠	٣٠.٨٣٩.٢١٨	١٣,٨٨
١٩٦١	٢٧٣.٨٠٠.٠٠٠	٣٧.٨٩٣.٣٠٠	١٣,٨٤
١٩٦٢	٣٧٥.٠٠٠.٠٠٠	٥٠.٣١٥.٤٠٠	١٣,٤١
١٩٦٣	٤٢٥.٤٠٠.٠٠٠	٥٦.٢٢٣.٩٠٠	١٣,٢١
١٩٦٤	٤٧٦.٤٠٠.٠٠٠	٦٣.٣٩٩.١٠٠	١٣,٣٠
١٩٦٥	٥١٤.٧٩٠.٠٠٠	٧٤.٢٣٣.٦٠٠	١٤,٤٢
١٩٦٦	٥٩٠.٧٣٥.٠٠٠	٨٨.٣٩٣.٢٠٠	١٤,٩٦
١٩٦٧	٦٣٢.٨٨١.٠٠٠	٩٧.٣٢٢.٤٠٠	١٥,٣٧
١٩٦٨	٦٢٦.٥٨٣.٤٠٠	١٠١.٥٠٢.٥٠٠	١٦,٢٠

ملاحظة : أخذت أرقام عام ١٩٦٨ عن مشروع الموازنة الذي لا يزال قيد الدرس في مجلس النواب .

اعتمادات إيجارات الأبنية المدرسية

السنة	التعليم الابتدائي	التعليم الثانوي	إعداد المعلمين	المجموع
١٩٥٥	٤٢٥,٠٠٠	٣٠,٠٠٠	—	٤٥٥,٠٠٠
١٩٥٦	٥٠٠,٠٠٠	٣٠,٠٠٠	—	٥٣٠,٠٠٠
١٩٥٧	٥١٠,٠٠٠	٨٠,٠٠٠	—	٥٩٠,٠٠٠
١٩٥٨	٥٧٥,٠٠٠	٨٠,٠٠٠	—	٦٥٥,٠٠٠
١٩٥٩	٧١٠,٠٠٠	٩٥,٠٠٠	—	٨٠٥,٠٠٠
١٩٦٠	٨٠٠,٠٠٠	١٠٠,٠٠٠	٧,٥٠٠	٩٠٧,٥٠٠
١٩٦١	٩٢٥,٠٠٠	١٩٥,٠٠٠	٧٥,٠٠٠	١,١٩٥,٠٠٠
١٩٦٢	١,٠٠٠,٠٠٠	٢٢٥,٠٠٠	٨٥,٠٠٠	١,٣١٠,٠٠٠
١٩٦٣	١,١٠٠,٠٠٠	٣١٠,٠٠٠	١٤٩,٠٠٠	١,٥٥٩,٠٠٠
١٩٦٤	١,٦٠٠,٠٠٠	٥٦٢,٠٠٠	١٦٠,٠٠٠	٢,٣٢٢,٠٠٠
١٩٦٥	١,٩٠٠,٠٠٠	٨٠٠,٠٠٠	١٧٧,٠٠٠	٢,٨٧٧,٠٠٠
١٩٦٦	٢,٨٠٠,٠٠٠	١,٠٥٠,٠٠٠	١٨٥,٠٠٠	٤,٠٣٥,٠٠٠
١٩٦٧	٢,٩٠٠,٠٠٠	١,١٧٥,٠٠٠	٢٥٠,٠٠٠	٤,٣٢٥,٠٠٠
١٩٦٨	٣,٢٠٠,٠٠٠	١,٢٥٥,٠٠٠	٢٧٥,٠٠٠	٤,٧٣٠,٠٠٠

ملاحظة : أخذت أرقام عام ١٩٦٨ عن مشروع الموازنة الذي لا يزال قيد الدرس في مجلس النواب .

اعتمادات التجهيزات والأدوات في وزارة التربية الوطنية

السنة	التعليم الابتدائي	التعليم الثانوي	إعداد المعلمين الشباب والرياضة	المجموع
١٩٥٥	٨٥,٠٠٠	٢٠,٠٠٠	٨,٠٠٠	١٣٦,٣٠٠
١٩٥٦	١٠٠,٠٠٠	٢٠,٠٠٠	٩,٠٠٠	١٥٢,٣٠٠
١٩٥٧	٧٥,٠٠٠	٢٠,٠٠٠	٤,٠٠٠	١٢٦,٥٠٠
١٩٥٨	٧٥,٠٠٠	٧٥,٠٠٠	٤,٠٠٠	١٨٠,٠٠٠
١٩٥٩	١١٠,٠٠٠	٨٥,٠٠٠	٤,٠٠٠	٢٣٠,٠٠٠
١٩٦٠	٩٠,٠٠٠	٧٦,٠٠٠	٩,٥٠٠	٢٠٢,٥٠٠
١٩٦١	١٣٥,٠٠٠	٢٨٩,٠٠٠	٧٥,٠٠٠	٥٤١,٠٠٠
١٩٦٢	٣٧٥,٠٠٠	٢٢٥,٠٠٠	٨٠,٠٠٠	٧٥٥,٠٠٠
١٩٦٣	٤٣٠,٠٠٠	٣١٥,٠٠٠	١٠٠,٠٠٠	٩٤٥,٠٠٠
١٩٦٤	٧٥٠,٠٠٠	٢٢٥,٠٠٠	١٥٣,٠٠٠	١,٢٢٨,٠٠٠
١٩٦٥	٧٢٥,٠٠٠	٢٠٥,٠٠٠	١٢٠,٠٠٠	١,٨١٠,٠٠٠
١٩٦٦	٧٢٥,٠٠٠	٢٥٥,٠٠٠	٧٠,٠٠٠	١,٨١٠,٠٠٠
١٩٦٧	٧٠٠,٠٠٠	٤٠٠,٠٠٠	٥٠٥,٠٠٠	١,٦٧٥,٠٠٠
١٩٦٨	٧٠٠,٠٠٠	٤٥٠,٠٠٠	٧٠,٠٠٠	١,٦٢٠,٠٠٠

ملاحظة : أخذت أرقام عام ١٩٦٨ عن مشروع الموازنة الذي لا يزال قيد الدرس في مجلس النواب .

التعليم الرسمي



التعليم الرسمي

يتضمن هذا الباب معلومات عن العام الدراسي ١٩٦٦-١٩٦٧ كما يلي:

• توزيع المدارس الرسمية في الجمهورية اللبنانية حسب:

- المرحلة التعليمية

- المحافظة

- القضاء

• توزيع مدرسي المدارس الرسمية في الجمهورية اللبنانية حسب:

- درجة المدرسة

- الجنس

- المحافظة

- القضاء

• توزيع تلامذة المدارس الرسمية في الجمهورية اللبنانية حسب:

- درجة المدرسة التي يدرسون فيها

- الجنس

- المحافظة

- القضاء

توزيع المدارس الرسمية في الجمهورية اللبنانية حسب مرحلة التعليم للعام الدراسي

١٩٦٧-١٩٦٦

المجموع	المرحلة التعليمية			المحافظة
	ثانوية	تكميلية	ابتدائية	
٥٣	٦	١٨	٢٩	محافظة بيروت
٣٦٢	٧	٧٥	٢٨٠	محافظة جبل لبنان
٣٣٤	٨	٩١	٢٣٥	محافظة لبنان الشمالي
٢٩٩	٥	٥٤	٢٤٠	محافظة لبنان الجنوبي
٢٠٩	٥	٤٢	١٦٢	محافظة البقاع
١٢٥٧	٣١	٢٨٠	٩٤٦	المجموع

توزيع المدارس الرسمية في محافظة لبنان الشمالي حسب مرحلة التعليم
للعام الدراسي ١٩٦٦ - ١٩٦٧

المجموع	المرحلة التعليمية			القضاء
	ثانوية	تكميلية	ابتدائية	
٩٨	٣	٣٧	٥٨	قضاء طرابلس
٧٦	١	١٦	٥٩	قضاء عكار
٢٠	١	٨	١١	قضاء بشري
٣٤	١	٥	٢٨	قضاء زغرتا
٤١	١	١٣	٢٧	قضاء الكوره
٦٥	١	١٢	٥٢	قضاء البترون
٣٣٤	٨	٩١	٢٣٥	مجموع محافظة لبنان الشمالي

توزيع المدارس الرسمية في محافظة جبل لبنان حسب مرحلة التعليم
للعام الدراسي ١٩٦٦ - ١٩٦٧

المجموع	المرحلة التعليمية			القضاء
	ثانوية	تكميلية	ابتدائية	
٥٢	٣	١٨	٣١	قضاء بعبدا
٩١	٢	٢٧	٦٢	قضاء الشوف
٤٨	—	١٠	٣٨	قضاء المتن
٤٢	١	٣	٣٨	قضاء كسروان
٦٣	—	١٣	٥٠	قضاء عاليه
٦٦	١	٤	٦١	قضاء جبيل
٣٦٢	٧	٧٥	٢٨٠	مجموع محافظة جبل لبنان

توزيع المدارس الرسمية في محافظة البقاع حسب مرحلة التعليم
للعام الدراسي ١٩٦٦ - ١٩٦٧

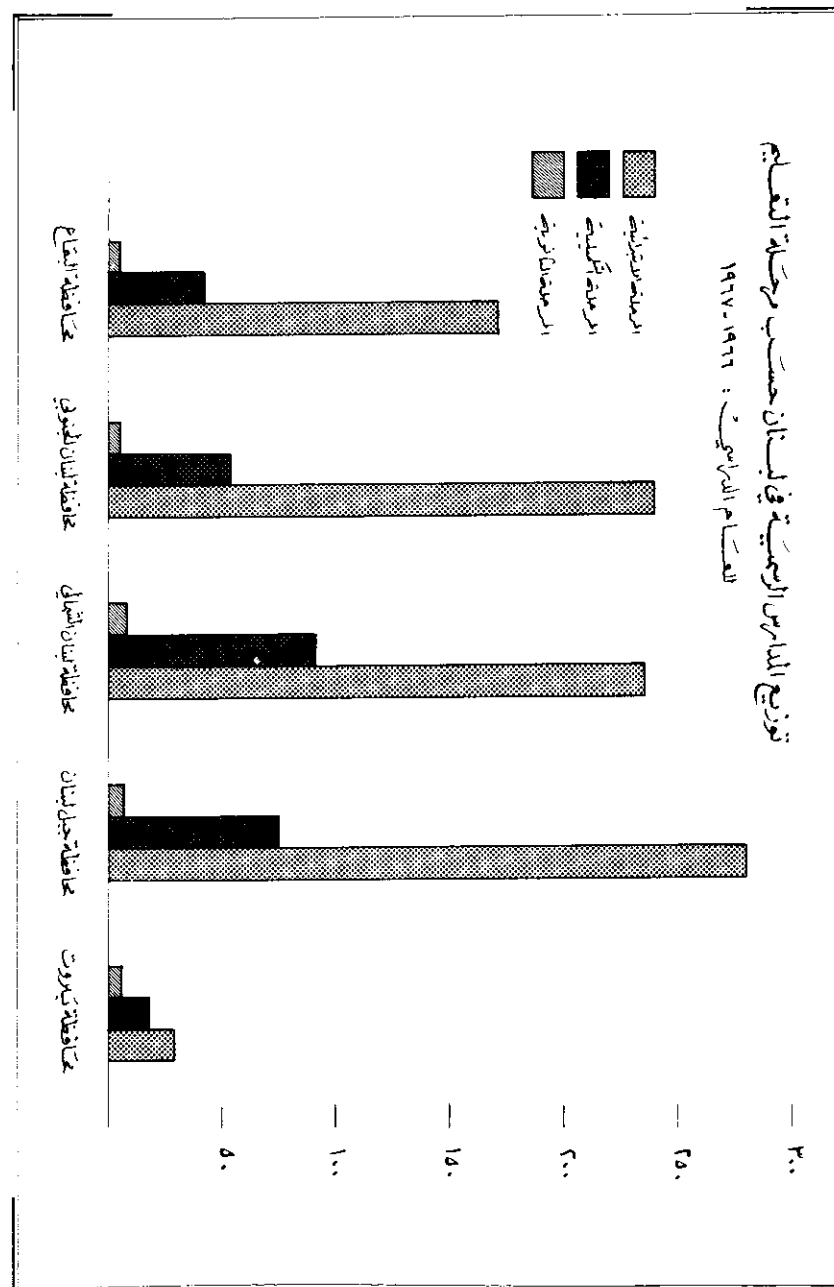
المجموع	المرحلة التعليمية			القضاء
	ثانوية	تكميلية	ابتدائية	
٤٣	٢	١٣	٢٨	قضاء زحلة
٨٥	١	١٥	٦٩	قضاء بعلبك
٣٠	١	٩	٢٠	قضاء البقاع الغربي
٢٤	١	١	٢٢	قضاء الهرمل
٢٧	—	٤	٢٣	قضاء راشيا
٢٠٩	٥	٤٢	١٦٢	مجموع محافظة البقاع

توزيع المدارس الرسمية في محافظة لبنان الجنوبي حسب مرحلة التعليم
للعام الدراسي ١٩٦٦ - ١٩٦٧

المجموع	المرحلة التعليمية			القضاء
	ثانوية	تكميلية	ابتدائية	
٦١	٢	١١	٤٨	قضاء صيدا
٥٢	١	٦	٤٥	قضاء صور
٢٢	—	٥	١٧	قضاء حاصبيا
٤٠	١	٩	٣٠	قضاء بنت جبيل
٣٢	—	٩	٢٣	قضاء مرجعيون
٤٨	—	٧	٤١	قضاء جزين
٤٤	١	٧	٣٦	قضاء النبطية
٢٩٩	٥	٥٤	٢٤٠	مجموع محافظة لبنان الجنوبي

توزيع مدرسي المدارس الرسمية اللبنانية حسب المحافظة والجنس ودرجة المدرسة
للعام الدراسي ١٩٦٦ - ١٩٦٧

المحافظة	المدارس الابتدائية والتكميلية			المدارس الثانوية		
	ذكور	إناث	المجموع	ذكور	إناث	المجموع
محافظة بيروت	٣١٠	٧٨٦	١٠٩٦	٢٠٣	٧٨	٢٨١
محافظة جبل لبنان	١٦١٩	٨٥٦	٢٤٧٥	١١٨	٧٥	١٩٣
محافظة لبنان الشمالي	١٦٥٢	١٢٨٦	٢٩٣٨	١٣٢	٤٧	١٧٩
محافظة لبنان الجنوبي	١٨٦٨	٤٠٧	٢٢٧٥	٩٩	١٨	١١٧
محافظة البقاع	١١٢٦	٣٣١	١٤٥٧	٧٣	١٣	٨٦
مجموع المحافظات اللبنانية	٦٥٧٥	٣٦٦٦	١٠٢٤١	٦٢٥	٢٣١	٨٥٦



توزيع مدرسي المدارس الرسمية في محافظة لبنان الشمالي حسب القضاء والجنس ودرجة المدرسة
للعام الدراسي ١٩٦٦ - ١٩٦٧

المجموع	المدارس الثانوية			المدارس الابتدائية والتكميلية			القضاء
	المجموع	إناث	ذكور	المجموع	إناث	ذكور	
١٤١٢	١٠٨	٣٣	٧٥	١٣٠٤	٦٣٤	٦٧٠	قضاء طرابلس
٦٤٨	٢١	٤	١٧	٦٢٧	٢١٦	٤١١	قضاء عكار
١٦٣	٨	١	٧	١٥٥	٥٢	١٠٣	قضاء بشري
١٩٧	١٦	٣	١٣	١٨١	٨١	١٠٠	قضاء زغرتا
٣٨٠	٦	٣	٣	٣٧٤	١٨٠	١٩٤	قضاء الكوره
٣١٧	٢٠	٣	١٧	٢٩٧	١٢٣	١٧٤	قضاء البترون
٣١١٧	١٧٩	٤٧	١٣٢	٢٩٣٨	١٢٨٦	١٦٥٢	مجموع محافظة لبنان الشمالي

توزيع مدرسي المدارس الرسمية في محافظة جبل لبنان حسب القضاء والجنس ودرجة المدرسة
للعام الدراسي ١٩٦٦ - ١٩٦٧

المجموع	المدارس الثانوية			المدارس الابتدائية والتكميلية			القضاء
	المجموع	إناث	ذكور	المجموع	إناث	ذكور	
٦٤٧	١٢٧	٥٦	٧١	٥٢٠	٢٥٤	٢٦٦	قضاء بعبدا
٧٨٤	٣٢	٦	٢٦	٧٥٢	١٥٥	٥٩٧	قضاء الشوف
٣٤٦	-	-	-	٣٤٦	١٢٠	٢٢٦	قضاء المتن
١٤٤	١٢	٦	٦	١٣٢	٥٩	٧٣	قضاء كسروان
٤٨٣	-	-	-	٤٨٣	٢٠٢	٢٨١	قضاء عاليه
٢٦٤	٢٢	٧	١٥	٢٤٢	٦٦	١٧٦	قضاء جبيل
٢٦٦٨	١٩٣	٧٥	١١٨	٢٤٧٥	٨٥٦	١٦١٩	مجموع محافظة جبل لبنان

توزيع مدرسي المدارس الرسمية في محافظة لبنان الجنوبي حسب القضاء والجنس ودرجة المدرسة
للعام الدراسي ١٩٦٦ - ١٩٦٧

المجموع	المدارس الثانوية			المدارس الابتدائية والتكميلية			القضاء
	المجموع	إناث	ذكور	المجموع	إناث	ذكور	
٦١٩	٥٨	١٦	٤٢	٥٦١	١٧٠	٣٩١	قضاء صيدا
٣١٠	٢٠	١	١٩	٢٩٠	٢٩	٢٦١	قضاء صور
١٦٢	-	-	-	١٦٢	٢٩	١٣٣	قضاء حاصبيا
٣٧٤	١١	-	١١	٣٦٣	٣٢	٣٣١	قضاء بنت جبيل
٣٠٩	-	-	-	٣٠٩	٥٧	٢٥٢	قضاء مرجعيون
٢٠١	-	-	-	٢٠١	٣٢	١٦٩	قضاء جزين
٤١٧	٢٨	١	٢٧	٣٨٩	٥٨	٣٣١	قضاء النبطية
٢٣٩٢	١١٧	١٨	٩٩	٢٢٧٥	٤٠٧	١٨٦٨	مجموع محافظة لبنان الجنوبي

توزيع مدرسي المدارس الرسمية في محافظة البقاع حسب القضاء والجنس ودرجة المدرسة
للعام الدراسي ١٩٦٦ - ١٩٦٧

المجموع	المدارس الثانوية			المدارس الابتدائية والتكميلية			القضاء
	المجموع	إناث	ذكور	المجموع	إناث	ذكور	
٤٨٧	٤٨	١٢	٣٦	٤٣٩	١٦٧	٢٧٢	قضاء زحلة
٥٨٨	٢٠	-	٢٠	٥٦٨	٨٣	٤٨٥	قضاء بعلبك
٢٥٥	١٠	-	١٠	٢٤٥	٤٦	١٩٩	قضاء البقاع الغربي
٦٩	٨	١	٧	٦١	١٣	٤٨	قضاء المرمل
١٤٤	-	-	-	١٤٤	٢٢	١٢٢	قضاء راشيا
١٥٤٣	٨٦	١٣	٧٣	١٤٥٧	٣٣١	١١٢٦	مجموع محافظة البقاع

توزيع لاعلمة المدارس الرسمية في محافظة جبل لبنان العام الدراسي ١٩٦٦ - ١٩٦٧ حسب القضاء والجنس والمرحلة التعليمية

الضميم العام	الضميم		المرحلة الثانوية		المرحلة المتوسطة		المرحلة الابتدائية		القضاء			
	إناث	ذكور	إناث	ذكور	إناث	ذكور	إناث	ذكور				
١٠٣٨٩	٤٤٣٠	٥٩٥٩	٧٨٣	٧١٤	٥٧٩	٣٦٢٦	١٠٢١	١٦٠٥	٦٩٧٠	٣١٩٥	٣٧٧٥	قضاء بعلبنا
١٣١٣٩	٥٦٧٥	٧٤٦٤	١٦٦	١٨	١٤٨	١٧١٣	٤٤٤	١٢٦٩	١١٢٦٠	٥٢١٣	٦٠٤٧	قضاء الشوف
٥٩٦٩	٢٠٩٤	٣٨٧٥	-	-	-	٧٦٥	١٧٨	٥٨٧	٥٢٠٤	١٩١٦	٣٢٨٨	قضاء المتن
٢٤٣٩	٨١٤	١٥٧٥	٤٧	١٥	٣٢	٢٤٥	٨٢	١٦٣	٧١٤٧	٧٦٧	١٣٨٠	قضاء كسروان
٨٦١٥	٣٩١٣	٤٧٠٢	-	-	-	٧٤٩	٢٦٠	٤٨٩	٧٨٦٦	٣٦٥٣	٤٢١٣	قضاء عاليه
٤٦٧٨	١٧٠٤	٢٩٧٤	٢١٧	٤٢	١٧٥	٥٢١	١٧٠	٣٤٥	٣٩٤٠	١٤٨٦	٢٤٥٤	قضاء جبيل
٤٥٢٢٩	١٨٦٨٠	٢٦٥٤٩	١٢٢٣	٧٨٩	٩٣٤	٦٦١٩	٢١٦١	٤٤٥٨	٣٧٣٨٧	١٦٢٣٠	٢١١٥٧	جميع محافظة جبل لبنان

١
٤
١

توزيع لاعلمة المدارس الرسمية في محافظة لبنان الشمالي العام الدراسي ١٩٦٦ - ١٩٦٧ حسب القضاء والجنس والمرحلة التعليمية

الضميم العام	الضميم		المرحلة الثانوية		المرحلة المتوسطة		المرحلة الابتدائية		القضاء			
	إناث	ذكور	إناث	ذكور	إناث	ذكور	إناث	ذكور				
٢٩٤٤٠	١٣٢٦٥	١٧١٧٥	١٠٨٩	٢٣٦	٨٥٣	٤٤١٥	١٨٩١	٢٥٢٤	٢٣٩٣٦	١٠١٣٨	١٣٧٨٨	قضاء طرابلس
١٣٠٩٢	٤٣٢٠	٨٧٧٢	١٤٥	٣٢	١١٣	١٢٢٠	٥٤٥	١٠٧٥	١١٢٢٧	٣٧٤٣	٧٥٨٤	قضاء عكار
٢٨١١	٨٧٧	١٩٣٤	٤١	١٥	٢٦	٣٦٠	١٣٨	٢٢٢	٢٤١٠	٧٢٤	١٦٨٦	قضاء بشري
٣٨٣٥	١١٢٩	٢٧٠٦	١٠٠	١٧	٨٣	٤٢٥	٩٨	٣٢٧	٣٣١٠	١٠٠١٤	٢٢٩٦	قضاء زغرتا
٦٦٢٧	٢٨٥٢	٣٧٧٥	٥٦	٢١	٣٥	١٣٧٥	٦٧٧	٦٩٨	٥١٩٩	٢١٥٤	٣٠٤٢	قضاء الكورة
٥٠٨٧	٢١٥٤	٢٩٣٣	١٤١	٤٢	٩٩	٧٥٥	٣٠٨	٤٤٧	٤١٩١	١٨٠٤	٣٣٨٧	قضاء البترون
٦٠٨٨٢	٢٣٥٩٧	٣٧٢٩٥	١٥٧٢	٣٦٣	١٢٠٩	٨٩٥٠	٣٦٥٧	٥٢٩٣	٥٠٣٧٠	١٩٥٧٧	٣٠٧٩٣	جميع محافظة لبنان الشمالي

١
٤
١

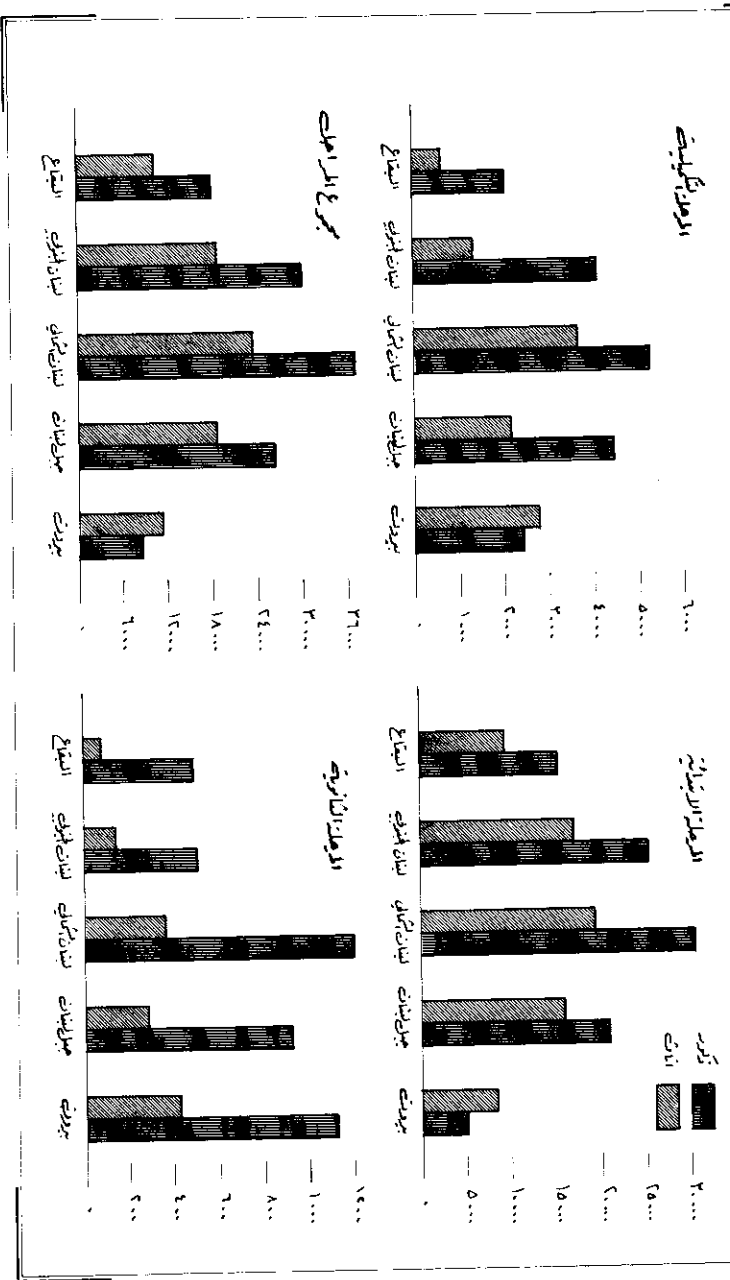
توزيع ثلاثة المدارس الرسمية في محافظة لبنان الجنوبي للعام الدراسي ١٩٦٦ - ١٩٦٧ حسب القضاء والمحلة التعليمية

المجموع العام	المجموع		المحلة الثانوية		المحلة المتوسطة		المحلة الابتدائية		القضاء	
	إناث	ذكور	إناث	ذكور	إناث	ذكور	إناث	ذكور		
١١٧١١	٥٠٢٤	٦٦٨٧	٣٠٣	٩٧	٢٠٦	١١٥٢	٩٦٦٥	٤٢٣٦	٥٢٢٩	قضاء صيدا
٧٣٨٧	٢٤٧٨	٤٩٠٩	١٠٨	١٦	٩٢	٤٢٤	٦٧٧٧	٢٣٨٤	٤٣٩٣	قضاء صور
٣٠٥٠	١١٣٨	١٩١٢	-	-	-	٢٩٤	٢٦٩٨	١٠٨٠	١٦١٨	قضاء حاصبيا
٨٢٦٤	٣٠٦٩	٥١٩٥	٩٩	١٤	٨٥	٧٧٢	٧٢٠٤	٧٨٦٦	٤٣٣٨	قضاء بنت جبيل
٦٤١٣	٢٣٠٣	٤١١٠	-	-	-	٦٠٢	٥٩١١	٢١٠٣	٣٥٠٨	قضاء مرجعيون
٣٤١٣	١٤٩٣	١٩٢٠	-	-	-	٣٤٩	٢٩٢٦	١٣٥٥	١٥٧١	قضاء جزين
٨٢٣٧	٣١٥٧	٥٤٨٠	١٥٩	٢٦	١٣٣	٥٠٨	٧٨٩٤	٣٠٥٥	٤٨٣٩	قضاء النبطية
٤٨٧٥	١٨٦٦٢	٢٠٢١٣	٦٦٩	١٥٣	٥١٦	٤١٠١	٤٢٧٧٥	١٧١٧٩	٢٥٥٩٦	مجموع محافظة لبنان الجنوبي

توزيع ثلاثة المدارس الرسمية في محافظة البقاع العام الدراسي ١٩٦٦ - ١٩٦٧ حسب القضاء والمحلة التعليمية

المجموع العام	المجموع		المحلة الثانوية		المحلة المتوسطة		المحلة الابتدائية		القضاء			
	إناث	ذكور	إناث	ذكور	إناث	ذكور	إناث	ذكور				
٧٢٢٠	٢٨٨٧	٤٣٣٣	٣١٢	٥١	٢٦١	٨٨٩	٣٠٠٨	٥٨١	٦٠١٩	٢٥٢٨	٣٤٩١	قضاء زحلة
١٢٠٨٥	٣٩١١	٨١٧٤	١٣٨	١٨	١٢٠	١٠٤٢	١٧٩	٨٦٣	١٠٩٠٥	٣٧١٤	٧١٩١	قضاء بعلبك
٥٠٢٥	١٩٦٠	٣٠٦٥	٩٦	١١	٨٥	٥٨٠	١٣٤	٤٤٦	٤٢٩٩	١٨١٥	٢٥٣٤	قضاء البقاع الغربي
١١٣٧	٣٦١	٧٧٦	٣٣	٧	٢٦	٣٤	٢	٣٢	١٠٧٠	٣٥٢	٧١٨	قضاء الهرمل
٣٠٨٥	١١٩٩	١٨٨٦	-	-	-	٢٠٤	٦٠	١٤٤	٢٨٨١	١١٣٩	١٧٤٢	قضاء راشيا
٢٨٥٥٢	١٠٣١٨	١٨٢٣٤	٥٧٩	٨٧	٤٩٢	٧٢٤٩	٦٨٣	٢٠٦٦	٢٥٢٢٤	٩٥٤٨	١٥٦١٦	مجموع محافظة البقاع

توزيع ثلاثة المداين المصرفية اللبنانية للعام الدراسي ١٩٦٦-١٩٦٧ حسب الجنس والدرجة المتعلمية



التعليم الخاص

التعليم الخاص

يتضمن هذا الباب معلومات عن العام الدراسي
١٩٦٦-١٩٦٧ كما يلي:

• توزيع المدارس الخاصة في الجمهورية اللبنانية حسب:

- المرحلة التعليمية

- المحافظة

- القضاء

• توزيع مدرسي المدارس الخاصة في الجمهورية اللبنانية حسب:

- درجة المدرسة

- الجنس

- المحافظة

- القضاء

• توزيع تلامذة المدارس الخاصة في الجمهورية اللبنانية حسب:

- درجة المدرسة

- الجنس

- المحافظة

- القضاء

— معلومات تتعلق بمدارس وكالة غوث اللاجئين الفلسطينيين

توزيع المدارس الخاصة في لبنان للعام الدراسي ١٩٦٦ - ١٩٦٧

حسب المحافظة ودرجة المدرسة (١)

المجموع	عدد المدارس			المحافظة
	الثانوية	التكميلية	الابتدائية	
٢٣٩	٦٠	٣٥	١٤٤	محافظة بيروت
٥٨٩	٨٢	١٢١	٣٨٦	محافظة جبل لبنان
٢٣١	٢٥	١٥	١٩١	محافظة لبنان الشمالي
١٠٧	١٣	١٥	٧٩	محافظة لبنان الجنوبي
١٣٢	١١	٢١	١٠٠	محافظة البقاع
١٢٩٨	١٩١	٢٠٧	٩٠٠	المجموع

(١) يوجد في لبنان ٢٣٠ مدرسة ثانوية مجازة . أما عدد المدارس الثانوية العاملة للعام

١٩٦٦ - ١٩٦٧ فكان ١٩١ مدرسة .

توزيع المدارس الخاصة في محافظة لبنان الشمالي للعام الدراسي ١٩٦٦ - ١٩٦٧
حسب القضاء ودرجة المدرسة

المجموع	عدد المدارس			القضاء
	الثانوية	التكميلية	الابتدائية	
٩٤	١٧	٣	٧٤	قضاء طرابلس
٤١	-	١	٤٠	قضاء عكار
٩	-	٢	٧	قضاء بشري
٣٨	-	٦	٣٢	قضاء زغرتا
١٩	٤	١	١٤	قضاء الكوره
٣٠	٤	٢	٢٤	قضاء البترون
٢٣١	٢٥	١٥	١٩١	مجموع محافظة لبنان الشمالي

توزيع المدارس الخاصة في محافظة جبل لبنان للعام الدراسي ١٩٦٦ - ١٩٦٧
حسب القضاء ودرجة المدرسة

المجموع	عدد المدارس			القضاء
	الثانوية	التكميلية	الابتدائية	
١٦٨	٣٠	٣٣	١٠٥	قضاء بعبدا
٥٧	-	١٩	٣٨	قضاء الشوف
١٩٢	٢٧	٤٤	١٢١	قضاء المتن
٨١	١١	١٠	٦٠	قضاء كسروان
٦٥	١١	٩	٤٥	قضاء عاليه
٢٦	٣	٦	١٧	قضاء جبيل
٥٨٩	٨٢	١٢١	٣٨٦	المجموع

توزيع المدارس الخاصة في محافظة لبنان الجنوبي للعام الدراسي ١٩٦٦ - ١٩٦٧

حسب القضاء ودرجة المدرسة

المجموع	عدد المدارس			القضاء
	الثانوية	التكميلية	الابتدائية	
٣٧	٧	٧	٢٣	قضاء صيدا
٢٩	٢	٢	٢٥	قضاء صور
٨	—	—	٨	قضاء حاصبيا
٩	—	١	٨	قضاء بنت جبيل
١٠	٢	٢	٦	قضاء مرجعيون
٧	١	٢	٤	قضاء جزين
٧	١	١	٥	قضاء النبطية
١٠٧	١٣	١٥	٧٩	مجموع محافظة لبنان الجنوبي

توزيع المدارس الخاصة في محافظة البقاع للعام الدراسي ١٩٦٦ - ١٩٦٧

حسب القضاء ودرجة المدرسة

المجموع	عدد المدارس			القضاء
	الثانوية	التكميلية	الابتدائية	
٦٦	٩	١١	٤٦	قضاء زحلة
٣١	١	٥	٢٥	قضاء بعلبك
٢٨	١	٥	٢٢	قضاء البقاع الغربي
٤	—	—	٤	قضاء الهرمل
٣	—	—	٣	قضاء راشيا
١٣٢	١١	٢١	١٠٠	مجموع محافظة البقاع

توزيع المدرسين في المدارس الخاصة اللبنانية للعام الدراسي ١٩٦٦ - ١٩٦٧
حسب المحافظة والجنس

المحافظة	عدد المدرسين		المجموع
	ذكور	إناث	
محافظة بيروت	١٦٢٥	٢٥٨٩	٤٢١٤
محافظة جبل لبنان	٢٥٧٤	٣٥٠٣	٦٠٧٧
محافظة لبنان الشمالي	٦٦٠	٩٧٧	١٦٣٧
محافظة لبنان الجنوبي	٤١٠	٥٧٥	٩٨٥
محافظة البقاع	٤٥٤	٥٤٤	٩٩٨
المجموع	٥٧٢٣	٨١٨٨	١٣٩١١



توزيع مدرسي المدارس الخاصة في محافظة لبنان الشمالي للعام الدراسي ١٩٦٦ - ١٩٦٧

حسب القضاء والجنس

المجموع	عدد المدرسين		القضاء
	إناث	ذكور	
١٠٣٨	٥٩٠	٤٤٨	قضاء طرابلس
١٢٣	٧٠	٥٣	قضاء عكار
٣٩	٣٨	١	قضاء بشري
١٥٩	١٢٣	٣٦	قضاء زغرتا
١٠٦	٥٢	٥٤	قضاء الكوره
١٧٢	١٠٤	٦٨	قضاء البترون
١٦٣٧	٩٧٧	٦٦٠	مجموع محافظة لبنان الشمالي

توزيع مدرسي المدارس الخاصة في محافظة جبل لبنان للعام الدراسي ١٩٦٦ - ١٩٦٧

حسب القضاء والجنس

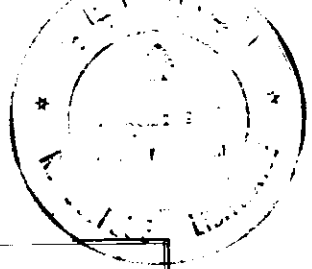
المجموع	عدد المدرسين		القضاء
	إناث	ذكور	
١٩٧٦	١١٦٦	٨١٠	قضاء بعبدا
٤١٩	٢٤٥	١٧٤	قضاء الشوف
٢١٦٣	١٢٧٧	٨٨٦	قضاء المتن
٦٦٨	٣٧٤	٢٩٤	قضاء كسروان
٦٣١	٣٣٢	٢٩٩	قضاء عاليه
٢٢٠	١٠٩	١١١	قضاء جبيل
٦٠٧٧	٣٥٠٣	٢٥٧٤	مجموع محافظة جبل لبنان

توزيع مدرسي المدارس الخاصة في محافظة البقاع للعام الدراسي ١٩٦٦ - ١٩٦٧
حسب القضاء والجنس

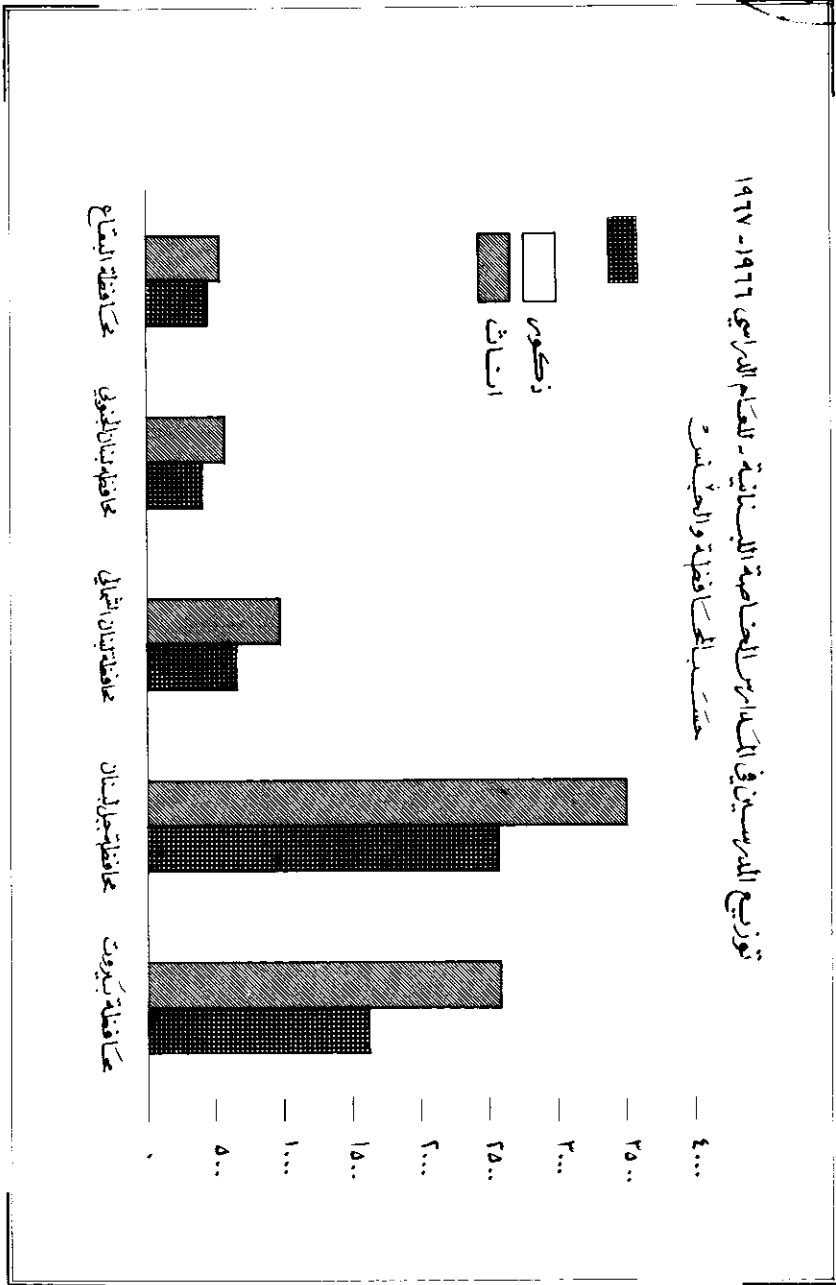
المجموع	عدد المدرسين		القضاء
	إناث	ذكور	
٥٩٤	٣٦٩	٢٢٥	قضاء زحلة
٢١٠	٩٩	١١١	قضاء بعلبك
١٦٠	٦٨	٩٢	قضاء البقاع الغربي
٢٥	٥	٢٠	قضاء الهرمل
٩	٣	٦	قضاء راشيا
٩٩٨	٥٤٤	٤٥٤	مجموع محافظة البقاع

توزيع مدرسي المدارس الخاصة في محافظة لبنان الجنوبي للعام الدراسي ١٩٦٦ - ١٩٦٧
حسب القضاء والجنس

المجموع	عدد المدرسين		القضاء
	إناث	ذكور	
٤٥١	٢٩٠	١٦١	قضاء صيدا
٢٣٦	١٠٧	١٢٩	قضاء صور
٢٥	١١	١٤	قضاء حاصبيا
٦٣	٣٥	٢٨	قضاء بنت جبيل
٨٥	٥٠	٣٥	قضاء مرجعيون
٥١	٢٨	٢٣	قضاء جزين
٧٤	٥٤	٢٠	قضاء النبطية
٩٨٥	٥٧٥	٤١٠	مجموع محافظة لبنان الجنوبي



توزيع المدرسين في المدارس الخاصة الابتدائية للعام الدراسي 1976-1977
 حسب المنطقة التعليمية والضمان



توزيع ثلاثة المدارس الخاصة في لبنان للعام الدراسي 1976 - 1977 حسب المنطقة التعليمية والضمان

المدرسة	المرحلة الابتدائية		المرحلة المتوسطة		المرحلة الثانوية		المجموع		المحافظة
	إناث	ذكور	إناث	ذكور	إناث	ذكور	إناث	ذكور	
403336	24356	8782	3072	8719	10272	7781	7823	18053	محافظة بيروت
124077	70072	87250	2013	1079	3272	18708	7719	11289	محافظة شمال لبنان
11802	20081	71773	2772	2199	870	2023	2038	21126	محافظة لبنان الشمالي
13387	10302	13033	1018	1116	3022	1191	1803	12076	محافظة لبنان الجنوبي
77041	13377	12812	777	212	270	1187	1333	12779	محافظة النجف
333700	10333	18270	18710	8782	12433	18871	22807	193508	المجموع

وزج سلامة المدارس الخاصة في محافظة جبل لبنان العام الدراسي ١٩٦٦ - ١٩٦٧ حسب المرحلة العلمية والجنس والمحافظة

المصنف العام	الصفحة		المرحلة الابتدائية		المرحلة المتوسطة		المرحلة الثانوية		المجموع		المصنف العام	
	إناث	ذكور	إناث	ذكور	إناث	ذكور	إناث	ذكور	إناث	ذكور		
صفحة بيضا	٦٤٥٥	٨٠٤٠	١٧٧٨٧	١٤٤٣٥	٣٣٢٢٢	٤١٦٤٤	٢٢٩٨٨	٦٤٦٢٧	١٢٠٠٦	٤١٥	٢٣٦٣٣	٥٤٨٣٠
صفحة البروق	٩٦٤	١٢١٩	٣٣٩٥	٢٧١٥	٦١١٠	٨٤٤	٤٣٨	١٧٨٢	-	-	٤١١٧	٩٥٧٥
صفحة النخ	٦٥١٢	٧٩٢٢	١٦٥٣٨	١٤٠٢٧	٣٠٥٩٥	٣٣٠٠٩	٥٥٣٩	٩٧٦	٢٥٠	١٢٢٦	٢٨٧٣٥	٥١٨٤٤
صفحة كسروان	١٨١٥	١٣٧١	٤٢٥٣	٤٣٨١	٨٦٣٤	١٤٢٧	٨٦١	٢٧٨٨	٦١٢	١٩٧	٧٦٦٣	١٤٩١٧
صفحة عاليه	١١٣٣	١٦١٩	٤٠٧٥	٣٣١٧	٧٣٠٢	١٢٩٤	٦٩٣	١٩٨٧	٥٩١	١٦٢	٧٥٧٩	١٢٧٩٤
صفحة جبل	٤٩٧	٦١٣	١٦٩٠	١٥٢٣	٣١١٣	٤٥١	١٩٩	٦٥٠	٨٩	١٠٤	٧٨٤٣	٥٠٧٧
المجموع	١٧٤٥٦	٢٠٧٨٤	٣٨٤٢٠	٤٧٧٧٨	١٠٣٢٤٨	٨٨٠٧٦	١١٤٨٩	٦٧١٩	١٢٣٠٨	٣٤٧٤	٨٣٤٧٥	١٤٩٠٣٧

وزج سلامة المدارس الخاصة في محافظة لبنان الشمالي العام الدراسي ١٩٦٦ - ١٩٦٧ حسب المرحلة العلمية والجنس والمحافظة

المصنف العام	الصفحة		المرحلة الابتدائية		المرحلة المتوسطة		المرحلة الثانوية		المجموع		المصنف العام		
	إناث	ذكور	إناث	ذكور	إناث	ذكور	إناث	ذكور	إناث	ذكور			
صفحة طرابلس	٣١٠٩	٣١١٤	٥٧٢٣	٨٣٢٧	٧٦١٦	١٥٩٤٣	١٢٩٧	٣١٩٦	٢٠٢٠	٤٨٦	١٥٣٥٥	٢٧٣٣٨	
صفحة عكار	١٧١	١٧١	٣٨٦	١٧٥٩	١٠٩٩	٧٨٥٨	٦	٦	-	-	١٩٣٠	٣٢٥٠	
صفحة بشري	٩٣	٩٣	٢٠٩	٣٣٥	٧٠٨	٩٤٣	٤٦	٤٦	-	-	٣٣٠	١١٩٨	
صفحة زعرنا	٣٨٣	٣٨٣	٧٦٩	٨٥٠	٢١٧٠	٣٠٢٠	٣٢١	٣٢١	-	-	١٣٣٤	٢٧٧٦	٤١١٠
صفحة الكور	٢٠٩	٢٠٩	٣٩٣	٥٤٣	٦٩٩	١٢٤٢	٤٨٦	٣٨	١٤٣	٣٨	١١٩٣	٢٢٦٤	
صفحة البروق	٤٢٥	٤٢٥	٤٤٨	٨٧٣	١٣٠٨	٢١٤٠	٥٦٦	٣٦٦	١٢٥	٥١	١٦٣١	٣٦٦٤	
جميع محافظة لبنان الشمالي	٤٣٤٠	٤٣٤٠	٣٩٦٣	٨٣٥٣	١٣٢٤٦	٢١١٤٦	٤٥٨١	٤٥٨١	٢١٩٩	٥٧٥	٢١٧٧٣	٤١٨٥٤	

توزيع الامثلة للدارس المتقدمة في عائلة نبات البتوني لعام الدراسي ١٩٦٦ - ١٩٦٧ حسب المرحلة العلمية والجنس والقطعة

القطعة	القطعات		المرحلة الابتدائية		المرحلة المتوسطة		المرحلة الثانوية		المجموع		المجموع العام			
	إناث	ذكور	إناث	ذكور	إناث	ذكور	إناث	ذكور	إناث	ذكور				
قطعة صيدا	١٤٦٣	١٤٨٦	٣٧٧٧	٢٩٠٩	٢٥٦١	٥٢٧٨	٧٢٥	٦٣٦	١٣٥١	١٥٦	٥٦٩	٤٧٦٦	١٠١٦٧	
قطعة صور	٥٣٧	١٤٨٦	٢٠٧٥	١٠٠٧	١٥٥٩	٣٦٣٤	٥٩٢	٢٥٨	٨٥٠	٥٣	٤٠٩	٣٥٦٠	٥٩٠٠	
قطعة حاصبيا	٧١	١٤٨٦	١٣٥	١٣٥	٢٤٠	٥٥١	-	-	-	-	-	٣١١	٦٨٦	
قطعة بيت جليل	٩١	١٤٨٦	١٩٥	١٩٥	٤٤٥	١٠٣٨	٥٩	-	٩٢	-	-	٧٤٨	١٣٣٥	
قطعة مرجعيون	٧٨	١٤٨٦	٦٢٩	٥١٨	٥٧٨	١٢٠٧	٣٧٣	١٢٢	٣٥٥	٢٢	١٢٩	١٢٨٧	٢٢٤٩	
قطعة حزن	٤١	١٤٨٦	١٠٠	١٠٠	٣٩٣	٦٦٩	١٣٩	٧٢	٢١١	٥٢	٥٢	٦٢٥	١٠٣٢	
قطعة البقعة	٢٣٩	١٤٨٦	٣٨٥	٣٨٥	٥٩٤	١١٣٩	٦٥	٨٠	١٤٥	١٧١	٣٥٩	١٠٣٧	٢٠٦٨	
مجموع عائلة نبات البتوني	٢٧٤١	٢٥٠٨	٥٢٤٩	٤٧٤٩	٧٣٣٣	١٣٥٦٦	١٨٥٣	١١٩١	٢٠٤٤	١١١٦	٤٠٧	١٣٠٣٣	١٠٣٥٤	٢٣٣٨٧

توزيع الامثلة للدارس المتقدمة في عائلة النبات لعام الدراسي ١٩٦٦ - ١٩٦٧ حسب المرحلة العلمية والجنس والقطعة

القطعة	القطعات		المرحلة الابتدائية		المرحلة المتوسطة		المرحلة الثانوية		المجموع		المجموع العام			
	إناث	ذكور	إناث	ذكور	إناث	ذكور	إناث	ذكور	إناث	ذكور				
قطعة زحلة	١٤٨٤	١٣٦٨	٧٨٠٢	٥٦٩٤	٤٨٢٥	١٠٦١٩	٧٣٥	٦٣١	١٦٦٦	٣٥٣	٢٢١	٥٧٤	٧٣٤٥	١٥٦٦١
قطعة بعلبك	٧٢٢	٧٠٦	١٤٣٨	٣٣٩٥	١٩٩٣	٤٣٨٨	٣٧٨	١٥٠	٤٧٨	٥٦	٢١	٧٧	٢٨٧٠	٦٣٨١
قطعة البقاع الغربي	١٩٤	١٧٦	٣٧٠	٢٠٣٣	١٤٠٤	٣٤٢٧	١٧٠	١٠٦	٣٧٩	١٦	-	١٦	١٦٨٦	٤٠٨٩
قطعة البرمل	٨٦	٢٩	١١٥	٣٩١	٢١٦	٦٠٧	-	-	-	-	-	-	٢٤٥	٧٢٢
قطعة راشيا	-	-	-	١٥٧	٨١	٢٢٨	-	-	-	-	-	-	٨١	٢٢٨
مجموع عائلة النبات	٢٤٩٦	٢٢٢٩	٤٧٢٥	١٠٦٦٠	٨٦٦٩	١٩٢٧٩	١٢٣٣	١١٨٧	٢٢٢٠	٤٢٥	٢١٢	٦٦٧	١٢٣٧٧	٢٧٠٩١

توزيع تلامذة ومدرسي مدارس وكالة غوث اللاجئين الفلسطينيين في محافظة جبل لبنان حسب الجنس
للعام الدراسي ١٩٦٦ - ١٩٦٧

المحافظة	المرحلة الابتدائية		المرحلة التكميلية		عدد المدرسين	
	إناث	ذكور	إناث	ذكور	إناث	ذكور
بييدا	١٦٤٨	١٤٨٢	٥٨٣	٢٦٦	٧٢	٥٥
المتن	١٢٩٥	١٠٠٣	٢٤٢	٧٦	٤٥	٢٨
المجموع	٢٩٤٣	٢٤٨٥	٨٢٥	٣٤٢	١١٧	٨٣

توزيع تلامذة ومدرسي مدارس وكالة غوث اللاجئين الفلسطينيين في محافظة بيروت حسب الجنس
للعام الدراسي ١٩٦٦ - ١٩٦٧

المحافظة	المرحلة الابتدائية		المرحلة التكميلية		عدد المدرسين	
	إناث	ذكور	إناث	ذكور	إناث	ذكور
محافظة بيروت	٩٠٠	٩٤٧	—	٣٠٨	٢٤	٤٣

توزيع تلامذة ومدرسي وكالة غوث اللاجئين الفلسطينيين حسب المحافظة والجنس
للعام الدراسي ١٩٦٦ - ١٩٦٧

المحافظة	المرحلة الابتدائية		المرحلة التكميلية		عدد المدرسين	
	إناث	ذكور	إناث	ذكور	إناث	المجموع
محافظة بيروت	٩٠٠	٩٤٧	—	٣٠٨	٢٤	٤٣
محافظة جبل لبنان	٢٩٤٣	٢٤٨٥	٨٢٥	٣٤٢	١١٧	٨٣
محافظة لبنان الشمالي	١٥٩٣	١٣٢٥	٣٤٢	١٥٥	٧٩	١٦
محافظة لبنان الجنوبي	٥٤٢٢	٤٤١٨	١٢٨٩	٣٢١	٢٧٦	٤٦
محافظة البقاع	٤٧٦	٤٣٢	٥٦	١٣	٢٩	٢
المجموع	١١٣٣٤	٩٦٠٧	٢٥١٢	١١٣٩	٥٢٥	١٩٠

توزيع تلامذة ومدرسي مدارس وكالة غوث اللاجئين الفلسطينيين في محافظة البقاع حسب
الجنس للعام الدراسي ١٩٦٦ - ١٩٦٧

القضاء	المرحلة الابتدائية		المرحلة التكميلية			عدد المدرسين	
	ذكور	إناث	ذكور	إناث	ذكور	إناث	المجموع
زحلة	١٩٩	٢٠٧	-	-	١٣	-	١٣
بعلبك	٢٧٧	٢٢٥	٥٦	١٣	١٦	٢	١٨
المجموع	٤٧٦	٤٣٢	٥٦	١٣	٢٩	٢	٣١

توزيع تلامذة ومدرسي مدارس وكالة غوث اللاجئين الفلسطينيين في محافظة الشمال حسب الجنس
للعام الدراسي ١٩٦٦ - ١٩٦٧

القضاء (١)	المرحلة الابتدائية		المرحلة التكميلية			عدد المدرسين	
	ذكور	إناث	ذكور	إناث	ذكور	إناث	المجموع
قضاء طرابلس	١٥٩٣	١٣٢٥	٣٤٢	١٥٥	٧٩	١٦	٩٥

(١) إن مدارس وكالة غوث اللاجئين في الشمال محصورة في قضاء طرابلس فقط .

توزيع تلامذة ومدرسي مدارس وكالة غوث اللاجئين الفلسطينيين في محافظة الجنوب حسب الجنس
للعام الدراسي ١٩٦٦ - ١٩٦٧

القضاء	المرحلة الابتدائية		المرحلة التكميلية		عدد المدرسين	
	ذكور	إناث	ذكور	إناث	ذكور	إناث
قضاء صيدا	٢٣١٢	٢١٠٨	٦٨٤	٢٣١	١٢٢	٣١
قضاء صور	٢٨٠١	٢١٤٢	٥٨٥	٨٩	١٤١	١٣
قضاء النبطية	٢٩٥	١٥٤	٢٠	١	١٢	٢
قضاء بنت جبيل	١٤	١٤	-	-	١	-
المجموع	٥٤٢٢	٤٤١٨	١٢٨٩	٣٢١	٢٧٦	٤٦

التربية البدنية

التربية البدنية

يتناول هذا الباب :

- توزيع طلاب دور المعلمين الرياضية حسب الجنس

والدار وسنة الدراسة

- توزيع مدرسي مادة التربية البدنية في المدارس الرسمية

للعام ١٩٦٦ - ١٩٦٧

توزيع طلاب دور المعلمين للتربية الرياضية حسب سنة الدراسة والجنس والدار
للعام ١٩٦٦ - ١٩٦٧

المجموع	السنة الثانية		السنة الأولى		اسم الدار
	إناث	ذكور	إناث	ذكور	
٣٥	—	١٣	—	٢٢	دار المعلمين للتربية الرياضية
٤٠	١٧	—	٢٣	—	دار المعلمات للتربية الرياضية
٧٥	١٧	١٣	٢٣	٢٢	المجموع

توزيع مدرسي الرياضة في مدارس محافظة جبل لبنان الرسمية للعام الدراسي
١٩٦٦ - ١٩٦٧ حسب القضاء والجنس

المجموع	عدد المدرسين		القضاء
	إناث	ذكور	
٣٠	١١	١٩	قضاء بعبدا
٢١	٣	١٨	قضاء الشوف
١٣	—	١٣	قضاء المتن
٤	٢	٢	قضاء كسروان
١٧	٦	١١	قضاء عاليه
٣	—	٣	قضاء جبيل
٨٨	٢٢	٦٦	مجموع محافظة جبل لبنان

توزيع مدرسي الرياضة في المدارس الرسمية للعام الدراسي ١٩٦٦ - ١٩٦٧
حسب المحافظة والجنس

المجموع	عدد المدرسين		المحافظة
	إناث	ذكور	
٧٧	٤٤	٣٣	محافظة بيروت
٨٨	٢٢	٦٦	محافظة جبل لبنان
٦٠	٢٠	٤٠	محافظة لبنان الشمالي
٥٨	١٠	٤٨	محافظة لبنان الجنوبي
٢٢	٣	١٩	محافظة البقاع
٣٠٥	٩٩	٢٠٦	المجموع

توزيع مدرسي الرياضة في مدارس محافظة البقاع الرسمية للعام الدراسي
١٩٦٦ - ١٩٦٧ حسب القضاء والجنس

المجموع	عدد المدرسين		القضاء
	إناث	ذكور	
١١	٣	٨	قضاء زحلة
٩	—	٩	قضاء بعلبك
٢	—	٢	قضاء البقاع الغربي
—	—	—	قضاء الهرمل
—	—	—	قضاء راشيا
٢٢	٣	١٩	مجموع محافظة البقاع

توزيع مدرسي الرياضة في مدارس محافظة لبنان الشمالي الرسمية للعام الدراسي
١٩٦٦ - ١٩٦٧ حسب القضاء والجنس

المجموع	عدد المدرسين		القضاء
	إناث	ذكور	
٤٤	١٨	٢٦	قضاء طرابلس
٤	—	٤	قضاء عكار
١	—	١	قضاء بشري
١	—	١	قضاء زغرتا
٧	٢	٥	قضاء الكورة
٣	—	٣	قضاء البترون
٦٠	٢٠	٤٠	مجموع محافظة لبنان الشمالي

توزيع مدرسي الرياضة في مدارس محافظة لبنان الجنوبي الرسمية للعام الدراسي
١٩٦٦ - ١٩٦٧ حسب القضاء والجنس

المجموع	عدد المدرسين		القضاء
	إناث	ذكور	
٢٩	٩	٢٠	قضاء صيدا
٥	-	٥	قضاء صور
-	-	-	قضاء حاصبيا
٦	-	٦	قضاء بنت جبيل
٢	-	٢	قضاء مرجعيون
٤	-	٤	قضاء جزين
١٢	١	١١	قضاء النبطية
٥٨	١٠	٤٨	مجموع محافظة لبنان الجنوبي

دور المعلمين

* توزيع الطلاب حسب:

- الدار
- الجنس
- سنوات الدراسة

توزيع طلاب دور المعلمين والمعلمات للعام الدراسي ١٩٦٦ - ١٩٦٧ حسب الدار والجنس والسنات

الصف	السنه الأولى		السنه الثانية		السنه الثالثة		السنه الرابعة		الدار
	إناث	ذكور	إناث	ذكور	إناث	ذكور	إناث	ذكور	
دار المعلمين والمعلمات - بئر حسن	٩٨	٢٣٦	٧٢	١٤٩	٨٩	٨١	١٧٠	٣٠٤	٢٥١
دار المعلمين والمعلمات - الأكرهيه	٢٦	٧٦	-	-	-	-	-	٢٦	٥٠
دار المعلمين والمعلمات - جزيه	٤٦	١٠٧	٤٥	٨٤	٢٨	١٨	٤٦	١١٣	١٢٤
دار المعلمين والمعلمات - طرابلس	٧٧	١٤٩	٧٠	١٤٢	٦٦	٧٠	١٣٦	٢١٥	٢١٢
دار المعلمين والمعلمات - صيدا	٧٨	١٣٠	٢١	٩٣	٦٣	١٢	٧٥	٢١٣	٨٥
دار المعلمين والمعلمات - البقيه	٧١	٩٢	-	-	-	-	-	٧١	٢١
دار المعلمين والمعلمات - زحلة	٥٨	٨٩	١٧	٦٠	٢١	٩	٣٠	١٢٢	٥٧
المجموع	٤٩٤	٨٧٩	٢٢٥	٥٧٨	٢٦٧	١٩٠	٤٥٧	١٠٦٤	٨٠٠

التعليم العالي

الجمهوريّة اللبنانيّة

مكتب وزير الدولة لشؤون التنمية الإداريّة
مركز مشاريع ودراسات القطاع العام

التعليم العالي

يتناول هذا الباب :

* توزيع الطلاب المسجلين في الجامعات والمعاهد العليا العاملة في

لبنان حسب فروع التخصص والجنسية

* توزيع طلاب الجامعة اللبنانية خلال السنوات الدراسية الخمس

المنصرمة حسب :

- الكلية

- الجنسية

- الجنس

- العمر

توزيع الطلاب المسجلين في جامعات لبنان ومساهمة العليا خلال العام الدراسي الجامعي ١٩٩٢ - ١٩٩٧ حسب الجنسيات وفروع التخصص

الفرع الجنسية	لبناني	عربي غير لبناني	جنسيات أخرى	المجموع
آداب	٤٤٥٤	٥٣٤٤	٥٧٥	١٠٣٧٣
علوم حيوية	٨٠	٤٨	٢٥	١٥٣
علوم	١١٢٧	٤٣٦	٢٠٣	١٧٦٦
حقوق	٢٥٢٥	١٤١١	٢٦	٣٩٦٢
علوم سياسية وإدارية وإقتصادية	١١٦٨	٨٦٨	٣١	٢٠٢٧
هندسة وقنون	٩٨١	٣١٩	١٢٤	١٤٢٤
طب وصيغلة طب وغريفي	٧٩٢	٣٧٢	١٢١	١٢٨٥
تجارة وإدارة أعمال	٥٣٠	٣٠٩٥	١٥	٣٦٤٠
إعداد معلمين	٨٦٦	٢٠	-	٨٨٦
تدريس لغات وعجاف	٨٢٥	١٨٠	١٣٧	١٢٠٩٣
المجموع	١٣٣٤٨	١٢٠٩٣	١٢٥٧	٢٦٦٩٨

توزيع الطلاب المسجلين في جامعات لبنان ومساهمة العليا خلال العام الدراسي الجامعي ١٩٦٦-١٩٦٧
مستويات البعثات وزريرع التخصصات



توزيع طلاب معهد العلوم الاجتماعية في الجامعة اللبنانية حسب الجنسية
خلال السنوات الدراسية الجامعية الخمس الماضية

المجموع	حسب الجنسية		عدد الطلاب السنة الدراسية الجامعية
	غير لبناني	لبناني	
١٧١	٤	١٦٧	١٩٦٣ - ١٩٦٢
٢٩٩	٥	٢٩٤	١٩٦٤ - ١٩٦٣
١٢٧	٢	١٢٥	١٩٦٥ - ١٩٦٤
١٥٧	٦	١٥١	١٩٦٦ - ١٩٦٥
١٦٥	٨	١٥٧	١٩٦٧ - ١٩٦٦

توزيع طلاب الجامعة اللبنانية حسب الجنسية

المجموع	حسب الجنسية		عدد الطلاب السنة الدراسية الجامعية
	غير لبناني	لبناني	
٣٢٠٩	٥٢٩	٢٦٨٠	١٩٦٣ - ١٩٦٢
٦٠٩٢	٧٤٨	٥٣٤٤	١٩٦٤ - ١٩٦٣
٤٨٩٦	٧١٨	٤١٧٨	١٩٦٥ - ١٩٦٤
٥٧٧٣	١٨٧٨	٣٨٩٥	١٩٦٦ - ١٩٦٥
٦٥١٢	١٦٥١	٤٨٦١	١٩٦٧ - ١٩٦٦

توزيع طلاب كلية الآداب في الجامعة اللبنانية حسب الجنسية
خلال السنوات الدراسية الجامعية الخمس الأخيرة

المجموع	حسب الجنسية		عدد الطلاب السنة الدراسية الجامعية
	لبناني	غير لبناني	
٥٤٩	٢١٦	٣٣٣	١٩٦٣ - ١٩٦٢
٧٩١	٢٤١	٥٥٠	١٩٦٤ - ١٩٦٣
٩٦٣	١٤٠	٨٢٣	١٩٦٥ - ١٩٦٤
٨٤٧	٣٤٦	٥٠١	١٩٦٦ - ١٩٦٥
١٤٥٤	٤٩٨	٩٥٦	١٩٦٧ - ١٩٦٦

توزيع طلاب كلية العلوم في الجامعة اللبنانية حسب الجنسية خلال
السنوات الدراسية الجامعية الخمس الأخيرة

المجموع	حسب الجنسية		عدد الطلاب السنة الدراسية الجامعية
	لبناني	غير لبناني	
٣٣٨	٩	٣٢٩	١٩٦٣ - ١٩٦٢
٤٧٨	١٦	٤٦٢	١٩٦٤ - ١٩٦٣
٢٧٤	١٦	٢٥٨	١٩٦٥ - ١٩٦٤
٦٠٧	٢٦	٥٨١	١٩٦٦ - ١٩٦٥
٧٠٧	٦٣	٦٤٤	١٩٦٧ - ١٩٦٦

توزيع طلاب معهد الفنون الجميلة في الجامعة اللبنانية حسب الجنسية
خلال السنتين الدراسيتين الجامعيتين الأخيرتين

المجموع	حسب الجنسية		توزيع الطلاب
	غير لبناني	لبناني	السنة الدراسية الجامعية
١٢٣	٦	١١٧	١٩٦٦ - ١٩٦٥
٢١٩	١٣	٢٠٦	١٩٦٧ - ١٩٦٦

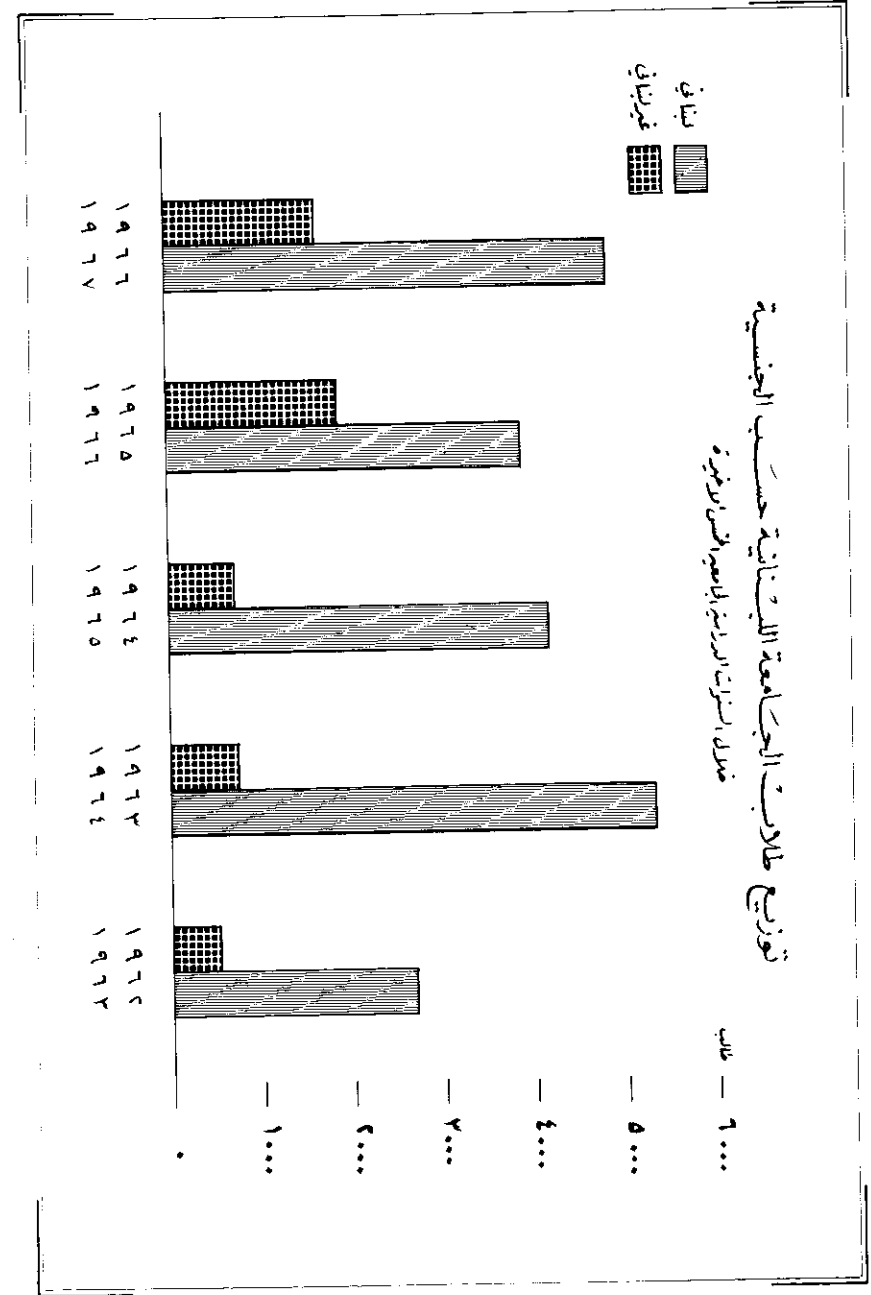
توزيع طلاب كلية الحقوق في الجامعة اللبنانية حسب الجنسية
خلال السنوات الدراسية الجامعية الخمس الأخيرة

المجموع	حسب الجنسية		عدد الطلاب
	غير لبناني	لبناني	السنة الدراسية الجامعية
١٩٠٦	٨٤٠	١٠٦٦	١٩٦٣ - ١٩٦٢
٤١٣٩	٤٨٤	٣٦٥٥	١٩٦٤ - ١٩٦٣
٣٠٧٩	٥٦٠	٢٥١٩	١٩٦٥ - ١٩٦٤
٣٥٤٨	١٤٩٤	٢٠٥٤	١٩٦٦ - ١٩٦٥
٣٠٨١	١٠٤٩	٢٠٣٢	١٩٦٧ - ١٩٦٦

توزيع طلاب الجامعة اللبنانية حسب الجنس خلال السنوات الدراسية
الجامعية الخمس الأخيرة

المجموع	حسب الجنس		عدد الطلاب السنة الدراسية الجامعية
	إناث	ذكور	
٣٢٠٩	٣٧٥	٢٨٣٤	١٩٦٣ - ١٩٦٢
٦٠٩٢	٦٠٩	٥٤٨٣	١٩٦٤ - ١٩٦٣
٤٨٩٦	٦٣٠	٤٢٦٦	١٩٦٥ - ١٩٦٤
٥٧٧٣	٦٧٧	٥٠٩٦	١٩٦٦ - ١٩٦٥
٦٥١٢	٨٩٦	٥٦١٦	١٩٦٧ - ١٩٦٦

ملاحظة : يعتبر تقرير الأنسة بستاني والسيد فالان عن الجامعة اللبنانية
من أبرز مصادر هذا الجدول وما يليه عن كليات الجامعة .



توزيع طلاب كلية العلوم في الجامعة اللبنانية حسب الجنس
خلال السنوات الدراسية الجامعية الخمس الأخيرة

المجموع	حسب الجنس		عدد الطلاب السنة الدراسية الجامعية
	إناث	ذكور	
٣٣٨	٤٤	٢٩٤	١٩٦٣ - ١٩٦٢
٤٧٨	٦٠	٤١٨	١٩٦٤ - ١٩٦٣
٢٧٤	٤٢	٢٣٢	١٩٦٥ - ١٩٦٤
٦٠٧	٩٠	٥١٧	١٩٦٦ - ١٩٦٥
٧٠٧	٩١	٦١٦	١٩٦٧ - ١٩٦٦

توزيع طلاب معهد العلوم الاجتماعية في الجامعة اللبنانية حسب الجنس
خلال السنوات الدراسية الجامعية الخمس الأخيرة

المجموع	حسب الجنس		عدد الطلاب السنة الدراسية الجامعية
	إناث	ذكور	
١٧١	٥١	١٢٠	١٩٦٣ - ١٩٦٢
٢٩٩	٦٧	٢٣٢	١٩٦٤ - ١٩٦٣
١٢٧	٤١	٨٦	١٩٦٥ - ١٩٦٤
١٥٧	٥٥	١٠٢	١٩٦٦ - ١٩٦٥
١٦٥	٥٩	١٠٦	١٩٦٧ - ١٩٦٦

توزيع طلاب كلية الحقوق في الجامعة اللبنانية حسب الجنس
خلال السنوات الدراسية الجامعية الخمس الأخيرة

المجموع	حسب الجنس		عدد الطلاب السنة الدراسية الجامعية
	إناث	ذكور	
١٩٠٦	١٣٦	١٧٧٠	١٩٦٣ - ١٩٦٢
٤١٣٩	٢٨٩	٣٨٥٠	١٩٦٤ - ١٩٦٣
٣٠٧٩	٢٢١	٢٨٥٨	١٩٦٥ - ١٩٦٤
٣٥٤٨	٢٣٠	٣٣١٨	١٩٦٦ - ١٩٦٥
٣٠٨١	٢١١	٢٨٧٠	١٩٦٧ - ١٩٦٦

توزيع طلاب كلية الآداب في الجامعة اللبنانية حسب الجنس خلال السنوات
الدراسية الجامعية الخمس الأخيرة

المجموع	حسب الجنس		عدد الطلاب السنة الدراسية الجامعية
	إناث	ذكور	
٥٤٩	٩٠	٤٥٩	١٩٦٣ - ١٩٦٢
٧٩١	١٣١	٦٦٠	١٩٦٤ - ١٩٦٣
٩٦٣	٢٣٩	٧٢٤	١٩٦٥ - ١٩٦٤
٨٤٧	١٦٣	٦٨٤	١٩٦٦ - ١٩٦٥
١٤٥٤	٢٦٢	١١٩٢	١٩٦٧ - ١٩٦٦

توزيع طلاب معهد الفنون الجميلة في الجامعة اللبنانية
حسب الجنس

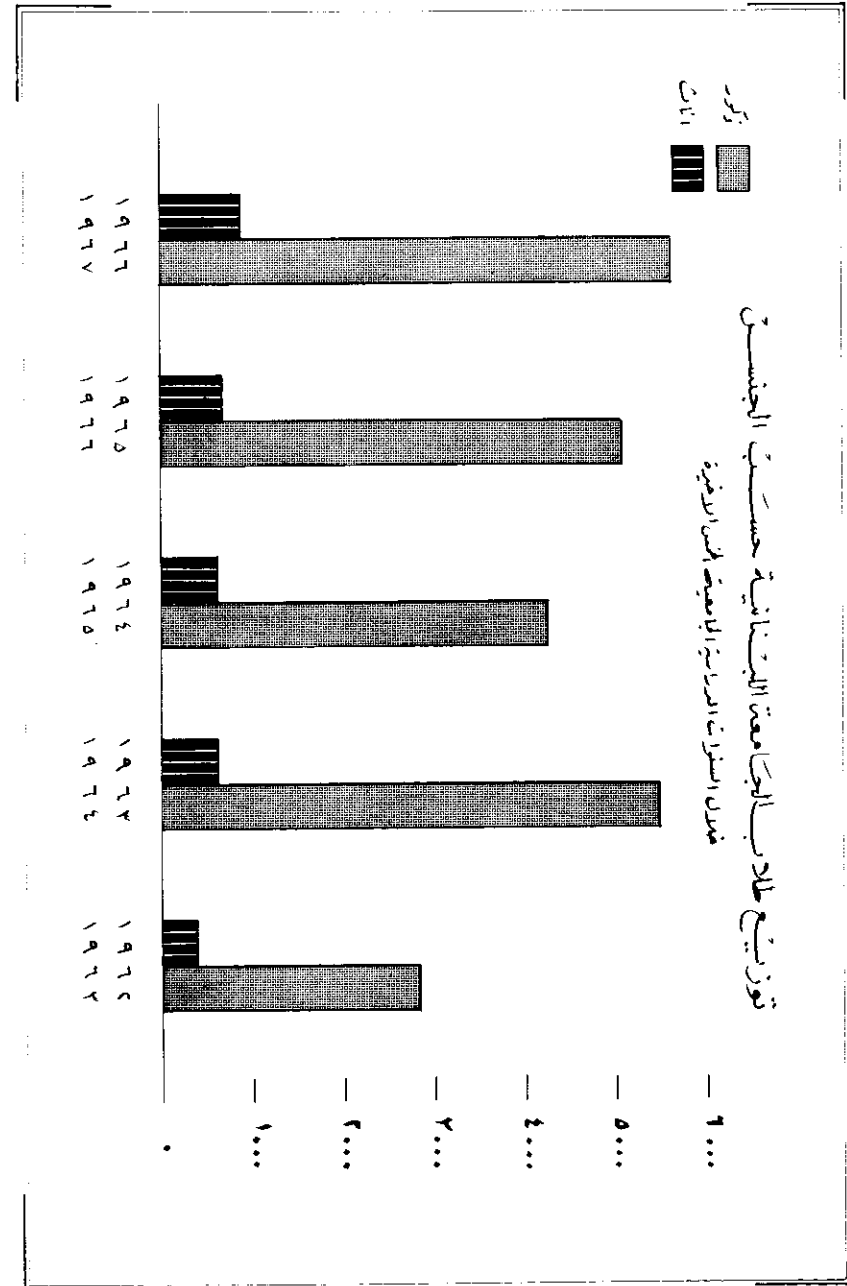
المجموع	حسب الجنس		توزيع الطلاب
	إناث	ذكور	السنة الدراسية الجامعية
١٢٣	٢١	١٠٢	١٩٦٦ - ١٩٦٥
٢١٩	٣٤	١٨٥	١٩٦٧ - ١٩٦٦

توزيع طلاب معهد المعلمين العالي في الجامعة اللبنانية حسب الجنس
خلال السنوات الدراسية الخمس الأخيرة

المجموع	حسب الجنس		عدد الطلاب
	إناث	ذكور	السنة الدراسية الجامعية
٢٤٥	٥٤	١٩١	١٩٦٣ - ١٩٦٢
٣٨٥	٦٢	٣٢٣	١٩٦٤ - ١٩٦٣
٤٥٣	٨٧	٣٦٦	١٩٦٥ - ١٩٦٤
٤٩١	١١٨	٣٧٣	١٩٦٦ - ١٩٦٥
٨٨٦	٢٣٩	٦٤٧	١٩٦٧ - ١٩٦٦

توزيع طلاب الجامعة اللبنانية حسب العمر
خلال السنوات الدراسية الجامعية الخمس الأخيرة

المجموع	حسب الأعمار			عدد الطلاب
	سنة ٢٤ فما فوق	سنة ٢٣-٢١	سنة ٢٠ فما دون	
٣٢٠٩	٢٠٤١	٩٧٠	١٩٨	١٩٦٢ - ١٩٦٣
٦٠٩٢	٣٦٠٨	٢٠١٧	٤٦٧	١٩٦٣ - ١٩٦٤
٤٨٩٦	٢٩٥٠	١٥٤٧	٣٩٩	١٩٦٤ - ١٩٦٥
٥٧٧٣	٢٨٩٢	٢١٤٢	٧٣٩	١٩٦٥ - ١٩٦٦
٦٥١٢	٣٨٧٤	١٩٩٧	٦٤١	١٩٦٦ - ١٩٦٧



توزيع طلاب كلية العلوم في الجامعة اللبنانية حسب العمر
خلال السنوات الدراسية الجامعية الخمس الأخيرة

المجموع	حسب الأعمار			عدد الطلاب
	سنة ٢٤ فما فوق	سنة ٢٣-٢١	سنة ٢٠ فما دون	
٣٣٨	١١٣	١٧٠	٥٥	١٩٦٣ - ١٩٦٢
٤٧٨	١٥٩	٢٢٤	٩٥	١٩٦٤ - ١٩٦٣
٢٧٤	١١١	١١٩	٤٤	١٩٦٥ - ١٩٦٤
٦٠٧	٢٨٥	٢٣٣	٨٩	١٩٦٦ - ١٩٦٥
٧٠٧	٤٠٩	٢٠١	٩٧	١٩٦٧ - ١٩٦٦

توزيع طلاب معهد العلوم الاجتماعية في الجامعة اللبنانية حسب العمر
خلال السنوات الدراسية الجامعية الخمس الأخيرة

المجموع	حسب الأعمار			عدد الطلاب
	سنة ٢٤ فما فوق	سنة ٢٣-٢١	سنة ٢٠ فما دون	
١٧١	١٠٩	٥٣	٩	١٩٦٣ - ١٩٦٢
٢٩٩	٢٠٢	٩٠	٧	١٩٦٤ - ١٩٦٣
١٢٧	٩١	٢٩	٧	١٩٦٥ - ١٩٦٤
١٥٧	١٠٦	٣٧	١٤	١٩٦٦ - ١٩٦٥
١٦٥	١٠٤	٥١	١٠	١٩٦٧ - ١٩٦٦

توزيع طلاب كلية الحقوق في الجامعة اللبنانية حسب العمر
خلال السنوات الدراسية الجامعية الخمس الأخيرة

المجموع	حسب العمر			عدد الطلاب
	سنة ٢٤ فما فوق	سنة ٢٣-٢١	سنة ٢٠ فما دون	
١٩٠٦	١٣٧٠	٤٦٩	٦٧	١٩٦٣ - ١٩٦٢
٤١٣٩	٢٦٣٠	١٢٦٧	٢٤٢	١٩٦٤ - ١٩٦٣
٣٠٧٩	٢٠٣٠	٨٩٣	١٥٦	١٩٦٥ - ١٩٦٤
٣٥٤٨	١٩٦٦	١٢٠٠	٣٨٢	١٩٦٦ - ١٩٦٥
٣٠٨١	٢٠٤٦	٨٢٨	٢٠٧	١٩٦٧ - ١٩٦٦

توزيع طلاب كلية الآداب في الجامعة اللبنانية حسب العمر
خلال السنوات الدراسية الجامعية الخمس الأخيرة

المجموع	حسب الأعمار			عدد الطلاب
	سنة ٢٤ فما فوق	سنة ٢٣-٢١	سنة ٢٠ فما دون	
٥٤٩	٣٨٢	١٤٣	٢٤	١٩٦٣ - ١٩٦٢
٧٩١	٥٠٢	٢٥٣	٣٦	١٩٦٤ - ١٩٦٣
٩٦٣	٦٠٦	٢٨٦	٧١	١٩٦٥ - ١٩٦٤
٨٤٧	٣٧٣	٣٥٣	١٢١	١٩٦٦ - ١٩٦٥
١٤٥٤	٨٧٦	٤٥٤	١٢٤	١٩٦٧ - ١٩٦٦

توزيع طلاب معهد المعلمين العالي في الجامعة اللبنانية حسب العمر

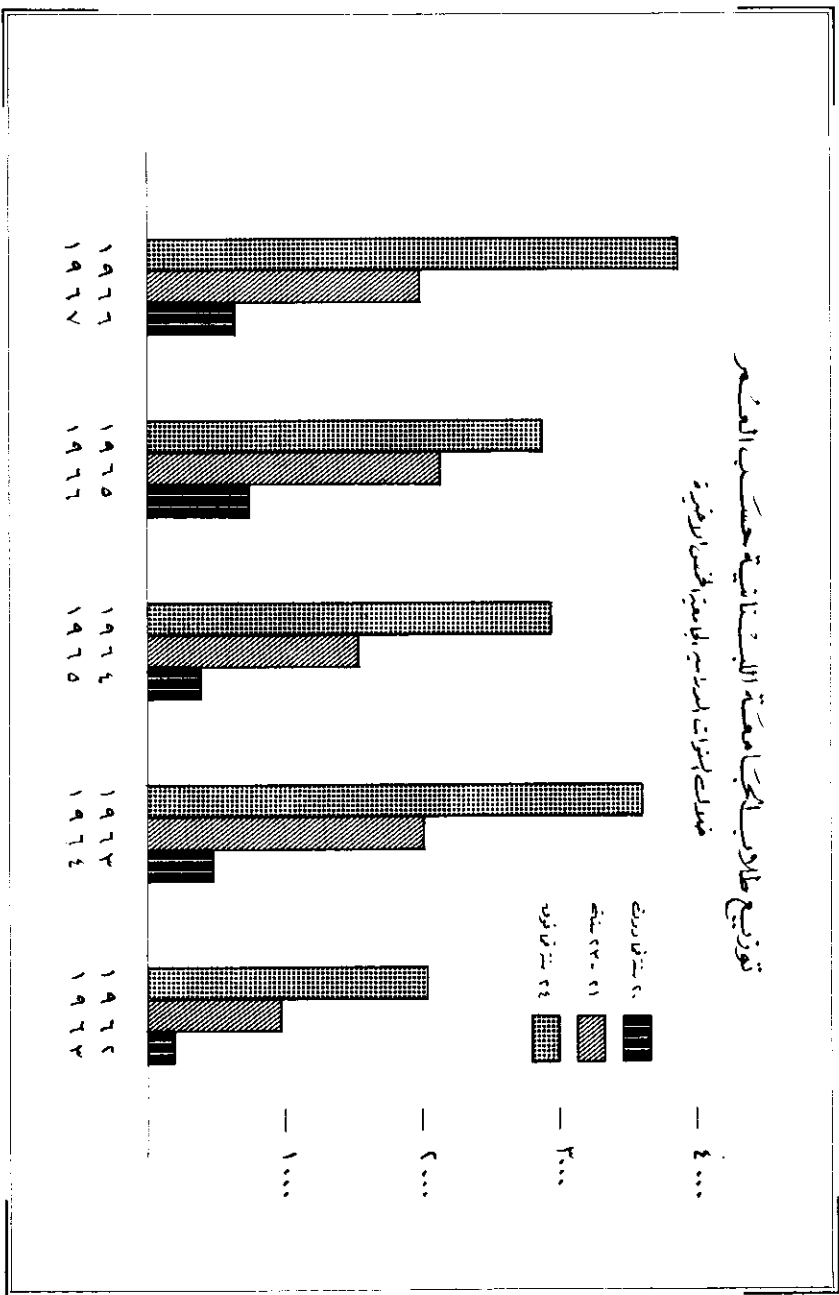
خلال السنوات الدراسية الجامعية الخمس الأخيرة

المجموع	حسب العمر			عدد الطلاب
	سنة ٢٤ فما فوق	سنة ٢٣-٢١	سنة ٢٠ فما دون	السنة الدراسية الجامعية
٢٤٥	٦٧	١٣٥	٤٣	١٩٦٣ - ١٩٦٢
٣٨٥	١١٥	١٨٣	٨٧	١٩٦٤ - ١٩٦٣
٤٥٣	١١٢	٢٢٠	١٢١	١٩٦٥ - ١٩٦٤
٤٩١	١٠١	٢٦٥	١٢٥	١٩٦٦ - ١٩٦٥
٨٨٦	٣٤٢	٣٦٤	١٨٠	١٩٦٧ - ١٩٦٦

توزيع طلاب معهد الفنون الجميلة في الجامعة اللبنانية حسب العمر

المجموع	حسب العمر			توزيع الطلاب
	سنة ٢٤ فما فوق	سنة ٢٣-٢١	سنة ٢٠ فما دون	السنة الدراسية الجامعية
١٢٣	٦١	٥٤	٨	١٩٦٦ - ١٩٦٥
٢١٩	٩٧	٩٩	٢٣	١٩٦٧ - ١٩٦٦

التعليم المهني



التعليم المهني الرشحي

يتضمن معلومات تتناول :

- توزيع تلامذة المدارس المهنية حسب المدرسة والسنوات الدراسية
- توزيع تلامذة المدرسة الفندقية حسب السنة الدراسية
- توزيع تلامذة مدرسة الصنائع والفنون حسب السنة الدراسية
- توزيع خريجي المدارس المهنية الابتدائية
- توزيع خريجي مرحلتي المدرسة الفندقية
- توزيع خريجي مدرسة الصنائع والفنون حسب فرع الاختصاص والشهادة

توزيع تلامذة المدارس الأهلية حسب المدرسة والمستويات الدراسية

١٩٦٦	١٩٦٥	١٩٦٤	١٩٦٣	١٩٦٢	١٩٦١	١٩٦٠	١٩٥٩	١٩٥٨	١٩٥٧	١٩٥٦	١٩٥٥	السنة الدراسية اسم المدرسة
١٩٦٧	١٩٦٦	١٩٦٥	١٩٦٤	١٩٦٣	١٩٦٢	١٩٦١	١٩٦٠	١٩٥٩	١٩٥٨	١٩٥٧	١٩٥٦	
٣٦٩	٣٥٨	٣٢٢	٣١٩	٢٨١	٢٧٧	٢٠٣	٢٧١	٢٥٢	٢٥٣	٢٧٢	٢٠٨	مدرسة بيروت الأهلية
١٣٢	١٤٠	١٢٣	١٣١	١٠٩	١١١	١١٩	١١٥	١٣١	٩٦	٩٥	٨٢	مدرسة طرابلس الأهلية
١٠٧	١٠٤	١٠١	١٠١	٧٩	٧١	٨٢	٨٠	٩١	٧١	٧٠	٧٣	مدرسة زحلة الأهلية
٩٤	٨٤	٧٥	٨١	٨٧	٧٦	٩٧	٩٣	٨٧	٦٤	٤٨	٦٧	مدرسة صيدا الأهلية
٧٨	٨١	٧٦	٨٢	٨٢	٨٥	٨٨	٧٠	٥٤	٣٠	—	—	مدرسة دير القمر الأهلية
٧٨٠	٧٦٧	٧٠٧	٧١٤	٦٣٨	٦٢٠	٦٨٩	٦٧٩	٧١٥	٦١٤	٤٨٦	٤٣٠	المجموع

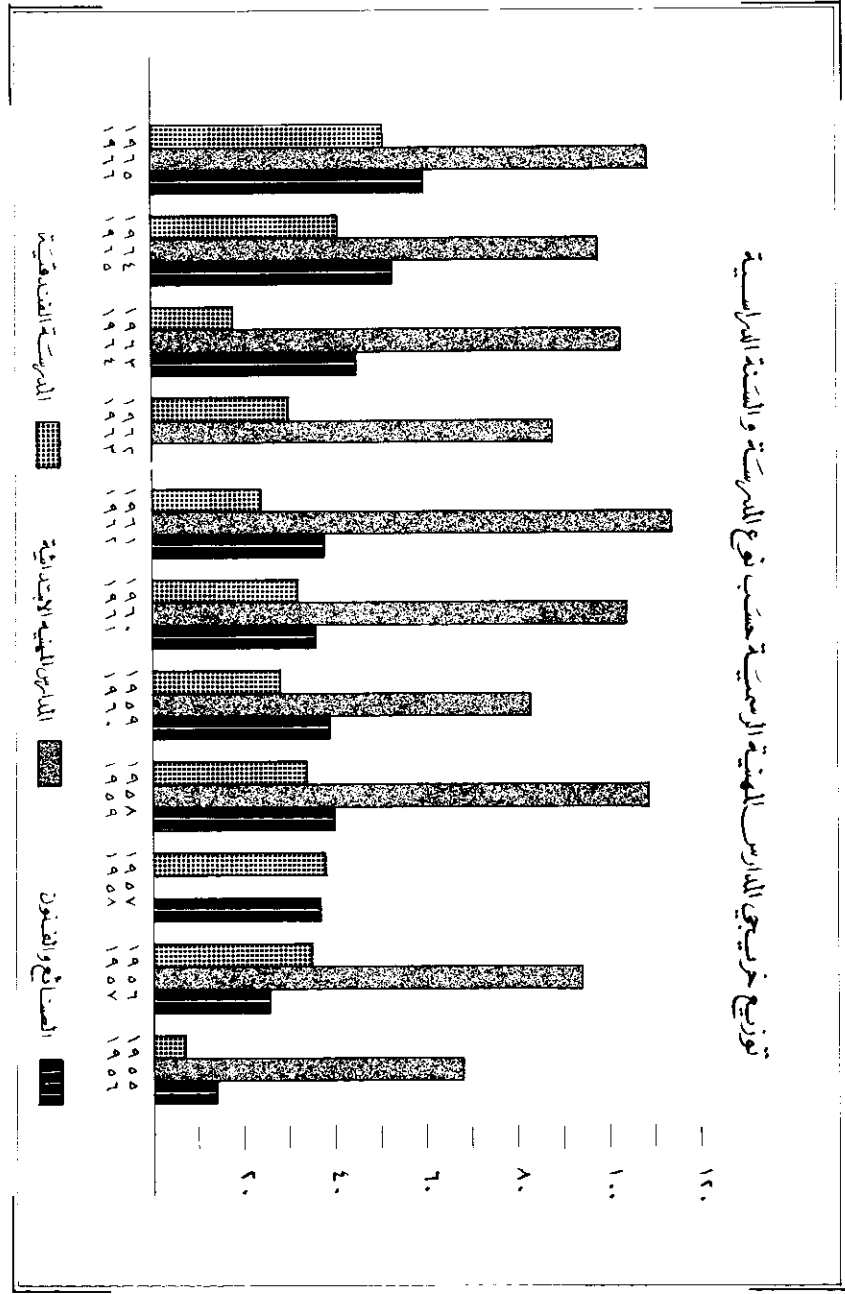
توزيع خريجي مدرسة الفنون حسب التجهاد والستة الدراسية

الستة الدراسية	التجهاد	١٩٥٥	١٩٥٦	١٩٥٧	١٩٥٨	١٩٥٩	١٩٦٠	١٩٦١	١٩٦٢	١٩٦٣	١٩٦٤	١٩٦٥	١٩٦٥
دبلوم معاون مهندسين		٩	١٨	٣١	٣٥	٣١	٣٦	٣٧	—	—	—	—	—
سرتفيك انجنيير الديويس		٥	٨	٦	٥	٨	—	١	—	—	—	—	—
بكالوريا فنية		—	—	—	—	—	—	—	—	—	—	—	٦٠

توزيع خريجي مدرسة الصنائع والفنون حسب فروع التخصص والسنوات الدراسية

السنة الدراسية	١٩٥٥	١٩٥٦	١٩٥٧	١٩٥٨	١٩٥٩	١٩٦٠	١٩٦١	١٩٦٢	١٩٦٣	١٩٦٤	١٩٦٥	١٩٦٥
فروع التخصص	١٩٥٦	١٩٥٧	١٩٥٨	١٩٥٩	١٩٦٠	١٩٦١	١٩٦٢	١٩٦٣	١٩٦٤	١٩٦٥	١٩٦٥	١٩٦٦
الكهرباء	٣	—	—	—	—	—	—	—	—	—	—	—
الميكانيك	٣	—	—	—	—	—	—	—	—	—	—	—
الالكترونيك	—	—	٣	٦	٨	١٠	١١	—	—	—	—	—
الهندسة المدنية	٥	١٣	١٢	١٣	١٤	٩	١١	—	—	—	—	—
الكيمياء الصناعية	٣	٤	—	—	١	٢	—	—	—	٥	١	٤
فن الطبوغراف	—	—	١٦	٨	٧	٦	٥	—	—	٦	٥	٤
الالكترو - ميكانيك	—	٩	٦	١٣	٩	٩	١١	—	—	١٣	٢١	١٥
التبريد	—	—	—	—	—	—	—	—	—	—	—	٦
المجموع	٢٦	٣٧	٤٠	٣٩	٣٩	٣٦	٣٨	٣٨	٤٥	٥٣	٦٠	٦٠

توزيع خريجي المدارس المهنية الرسمية حسب نوع المدرسة والسنة الدراسية



التعليم المهني الخاص

توزيع تلامذة المدارس المهنية الخاصة خلال العام الدراسي ١٩٦٦ - ١٩٦٧ (١)

العدد	مادة التدريس
٢٢٧٧	اللغة الإنكليزية
١٨٤١	اللغة الفرنسية
١١١٨	لغات أخرى
١٤٢٢	تجارة ومحاسبة
٤٧٦	كهرباء : راديو أو تلفزيون
٤٨٠	حدادة وبرادة وخرافة
٤٠	حياكة أو نسيج
٥٥٦	خياطة أو تفصيل أو تطريز
١٤٥	تمريض
٢٢٥	موسيقى
١٠٤	رسم
١٠	تصوير
٢	نحت
٢٧٣	نجارة
١٥٧٨	غير ذلك
١٠٥٤٧	المجموع

(١) يوجد في لبنان ١٨٥ مائة وخمسة وثمانون إجازة مدرسة مهنية ، يعمل منها حالياً ٦٥ مدرسة بين الجدول أعلاه توزيع تلامذتها حسب مواد التدريس .

توزيع المدارس المهنية الخاصة المجازة حسب المحافظة في لبنان

المحافظة	بيروت	جبل لبنان	لبنان الشمالي	لبنان الجنوبي	البقاع
العدد	٩٩	٤٩	٢٠	١٥	٢

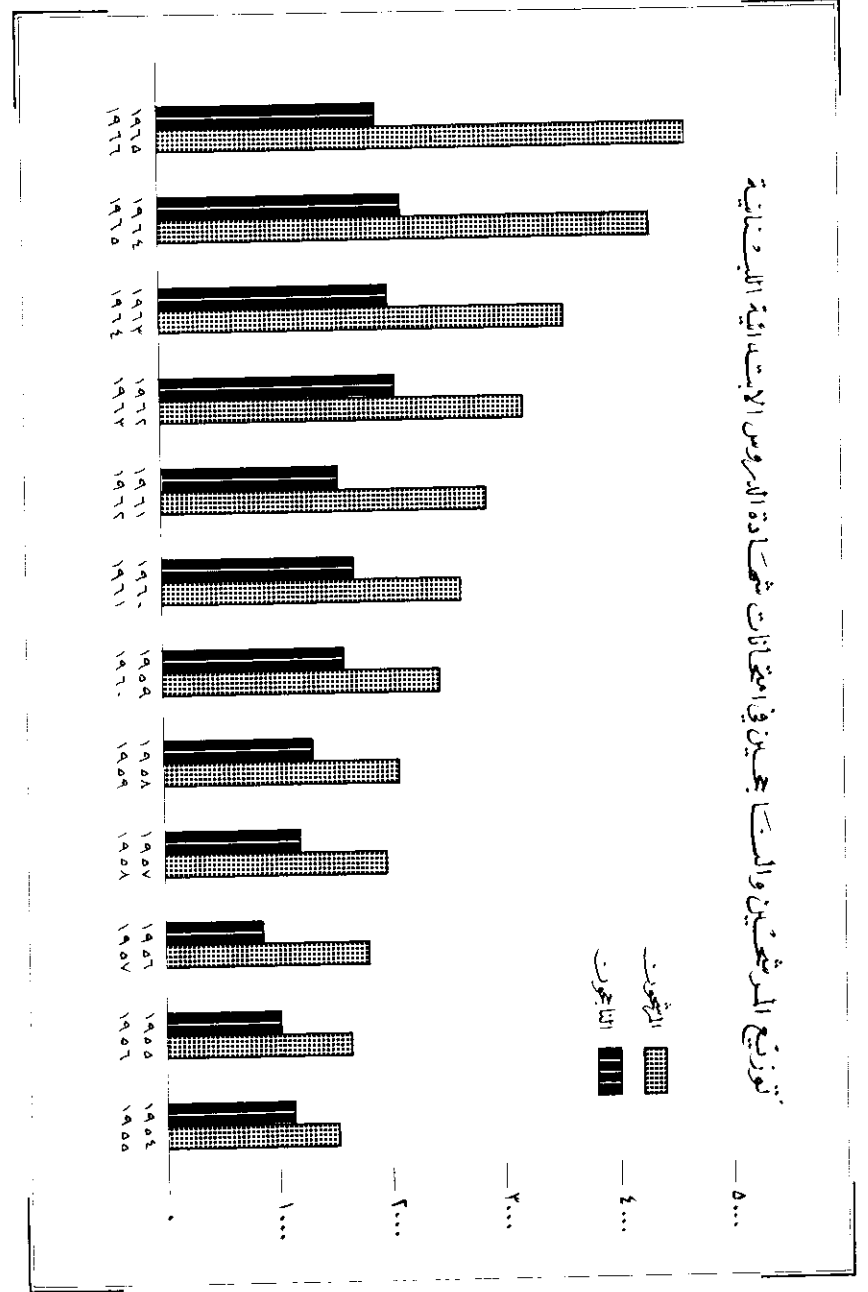
توزيع المدارس المهنية الخاصة المجازة حسب مواد التدريس

مواد التدريس	عدد المدارس المجازة
اللغات	٢
تجارة ومحاسبة واختزال	٣٢
كهرباء راديو وتلفزيون	٧
خياطة وتفصيل وحياكة	٤٥
تمريرض وقبالة	١٢
موسيقى ورسم ونحت	٤
تجميل وتزيين	٥
مواد تدريس مختلفة	٦٢
مختلف	١٦
المجموع	١٨٥

الامتحانات الرسمية

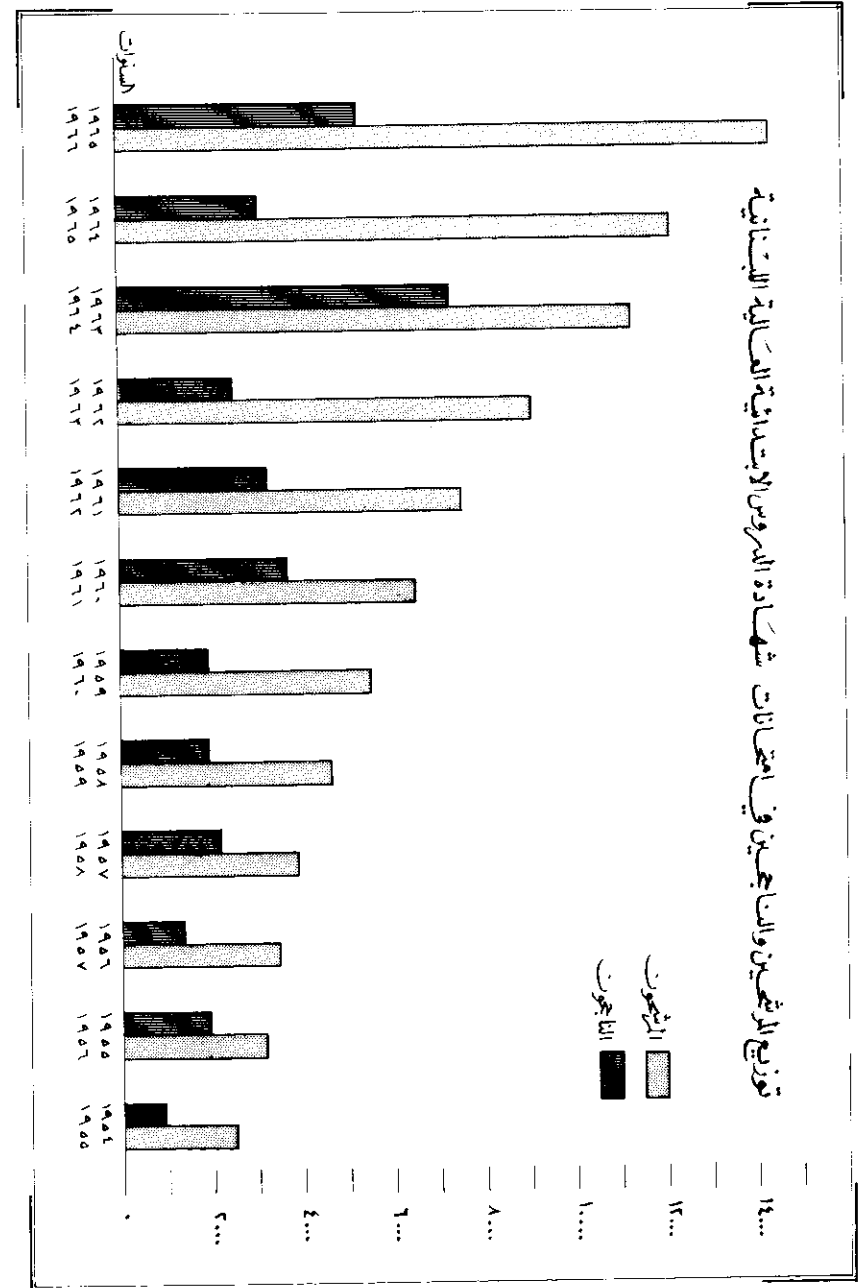
توزيع المرشحين والناجحين في امتحانات شهادة الدروس الابتدائية اللبنانية

السنة الدراسية	عدد المرشحين	عدد الناجحين	النسبة المئوية
١٩٥٥ - ١٩٥٤	١٥٢٠٠	١١٣٨٣	٧٥
١٩٥٥ - ١٩٥٦	١٦٥٣٠	١٠٢١٨	٦٢
١٩٥٦ - ١٩٥٧	١٨٠٨٦	٨٧٩١	٤٨
١٩٥٧ - ١٩٥٨	١٩٨٥٢	١٢٣٦٩	٦٢
١٩٥٨ - ١٩٥٩	٢٠٩٤٨	١٣٣٥٣	٦٣,٥
١٩٥٩ - ١٩٦٠	٢٤٧٨٦	١٦٠٢٢	٦٤,٥
١٩٦٠ - ١٩٦١	٢٦٧٣٦	١٧٠٠٥	٦٣,٥
١٩٦١ - ١٩٦٢	٢٨٧٦٧	١٥٧١٨	٥٤,٥
١٩٦٢ - ١٩٦٣	٣٢٢٩٠	٢٠٨٢٢	٦٤,٤٨
١٩٦٣ - ١٩٦٤	٣٥٩٧٢	٢٠٢٣٥	٥٦,٥٣
١٩٦٤ - ١٩٦٥	٤٣٣٩٩	٢١٤٨٤	٤٩,٥
١٩٦٥ - ١٩٦٦	٤٦٦٩٦	٣١٥١٤	٤١,٧٨



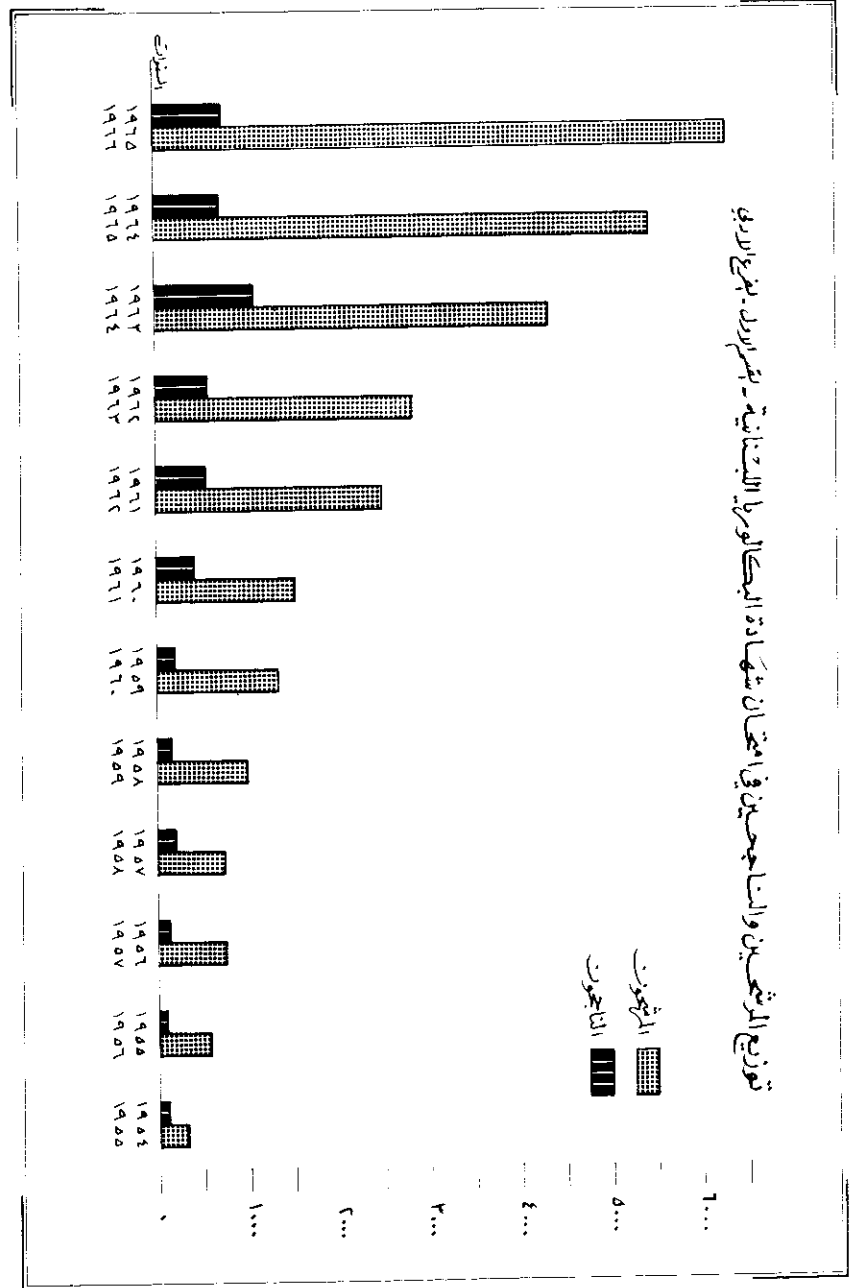
توزيع المرشحين والناجحين في امتحانات شهادة الدروس الابتدائية العالية اللبنانية

السنة الدراسية	الدورة الأولى		الدورة الثانية	
	عدد المرشحين	عدد الناجحين	عدد المرشحين	عدد الناجحين
١٩٥٥ - ١٩٥٤	٢٥١٠	٩٤٠	٩٩١	٩٥
١٩٥٥ - ١٩٥٦	٣٢٠٦	١٩٣٦	٧٧٧	٩٠
١٩٥٦ - ١٩٥٧	٣٥١٣	١٣٧٦	١٢٧٥	١٢١
١٩٥٧ - ١٩٥٨	٣٩٤١	٢٢٦٨	٩٢٢	٤٢٢
١٩٥٨ - ١٩٥٩	٤٦٦٢	٣١٦٤	١٩٢٩	٤٦٥
١٩٥٩ - ١٩٦٠	٥٥٦٦	١٩٧٩	٢٦١١	٢٧٩
١٩٦٠ - ١٩٦١	٦٥٣٦	٣٧٦٧	٢١١٥	١٧٣
١٩٦١ - ١٩٦٢	٧٥٨٠	٣٢٦٦	٣٠٨٧	١٢٠
١٩٦٢ - ١٩٦٣	٩١٦٦	٧٥٧٧	٤٨٦٥	١٣٤٤
١٩٦٣ - ١٩٦٤	١١٣١٨	٧٣٢٠	٦٣٩٤	٧٤٨
١٩٦٤ - ١٩٦٥	٥٧١٨١	٣١٢٤	٦٩٠٦	١٤٣٢
١٩٦٥ - ١٩٦٦	٥٩٣٩١	١٤٣١	٦٦٦٦	٢٠١٧



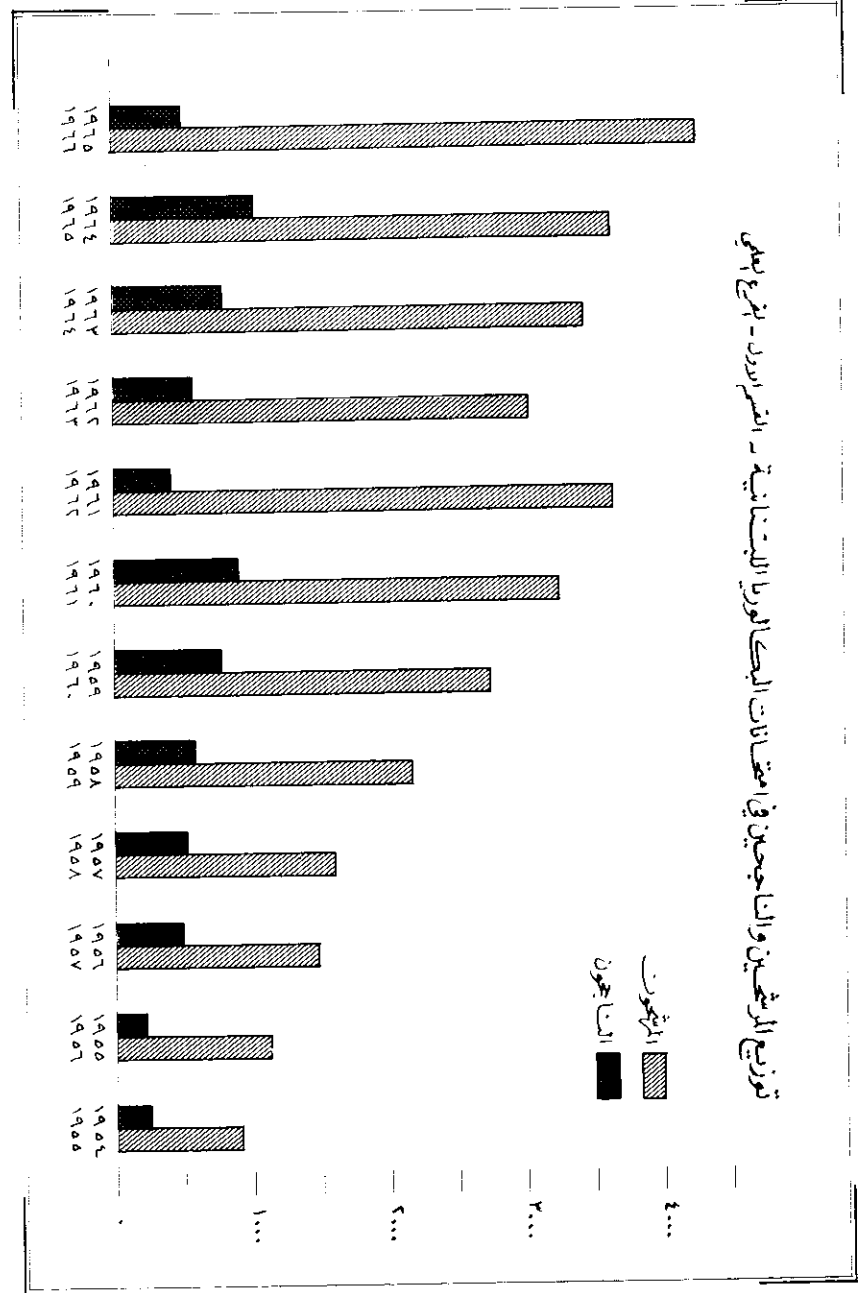
توزيع المرشحين والناجحين في امتحانات شهادة البكالوريا البنائية - القسم الأول - الفرع الأدبي

السنة الدراسية	الدورة الأولى		الدورة الثانية	
	عدد المرشحين	عدد الناجحين	النسبة المئوية	عدد المرشحين
١٩٥٤ - ١٩٥٥	٣٣٧	١٠٧	٣١,٧	٢٧
١٩٥٥ - ١٩٥٦	٥٩٤	١١٩	٢٠	٤٧
١٩٥٦ - ١٩٥٧	٧٧٦	١٥٦	٢٠	٧٥
١٩٥٧ - ١٩٥٨	٧٤٠	٢١٦	٢٩	١٧٩
١٩٥٨ - ١٩٥٩	١٠٢٧	١٨٥	١٨	١٦٧
١٩٥٩ - ١٩٦٠	٧٧٧	٢٢٦	٢٩,٥	١٤٤
١٩٦٠ - ١٩٦١	١٥٦١	٤٥١	٢٩	٨٧
١٩٦١ - ١٩٦٢	٢٥١٨	٥٩٢	٢٣,٥	١٤٠
١٩٦٢ - ١٩٦٣	١٨٧٢	٥٩٥	٣١,٥	٢٨٠
١٩٦٣ - ١٩٦٤	١٨٤٣	١١١٢	٦٠,٤٤	٢٧٥
١٩٦٤ - ١٩٦٥	١١٥٥	٧٤١	٦٤,٢١	٣٧٩
١٩٦٥ - ١٩٦٦	٥٧٤٦	٦٥٩	١١,٩٠	٥٠١



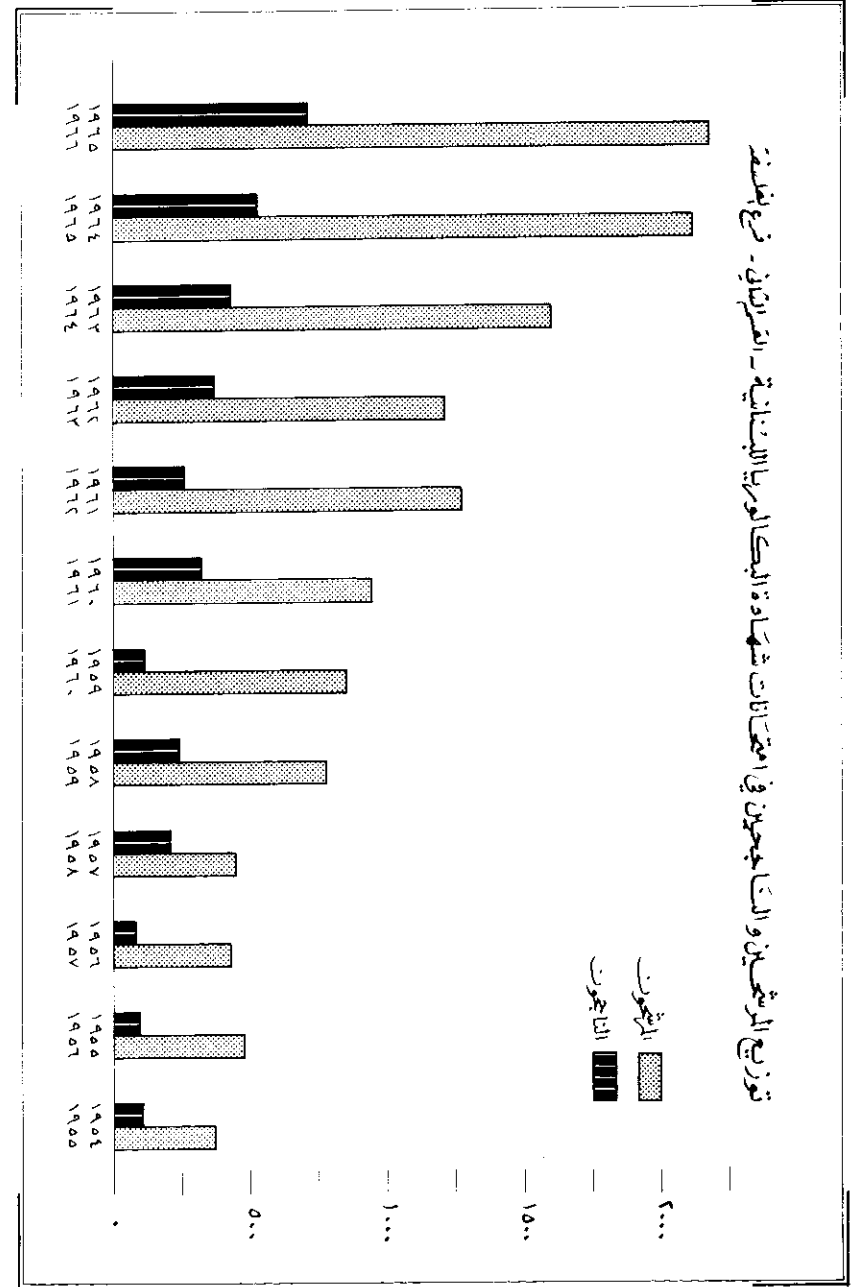
توزيع المرشحين والناجحين في امتحانات شهادة البكالوريا اللبنانية - القسم الأول - الفرع العلمي

السنة الدراسية	الدورة الأولى			الدورة الثانية		
	عدد المرشحين	عدد الناجحين	النسبة المئوية	عدد المرشحين	عدد الناجحين	النسبة المئوية
١٩٥٤ - ١٩٥٥	٩٠٤	٢٤٥	٢٧	٤٧٢	١٢٦	٢٦
١٩٥٥ - ١٩٥٦	١١٩٦	٣١٣	١٨	٧٧٧	٩٠	١١
١٩٥٦ - ١٩٥٧	١٨٣١	٤٩١	٢٦	٥٣٧	١٢٢	١٦
١٩٥٧ - ١٩٥٨	١٦٠٥	٥٣٠	٣٣	٩٢٢	٤٢٢	٤٥.٥
١٩٥٨ - ١٩٥٩	١٨١٨	٥٩٢	٣٢	١٣٠٠	٣٥١	١١.٥
١٩٥٩ - ١٩٦٠	٣٦٧٨	٧٨١	٢١	١٧٢٧	٢١٨	١٢.٥
١٩٦٠ - ١٩٦١	١٦٤٣	٩١٩	٥٥	٣٦٤	٤٣١	٧
١٩٦١ - ١٩٦٢	٦٧٦٣	٤٣٠	٦	٧٥٧	٣٩٢	١٥
١٩٦٢ - ١٩٦٣	٤٣٠٦	٥٩٥	١٤	٣٢٣	٤٨٩	٢٤
١٩٦٣ - ١٩٦٤	١٥٣٤	٣١٧	٢٠.٦	٢٠٩٢	٢٣٦	١١.٢
١٩٦٤ - ١٩٦٥	٣٦٦٣	٧٣١	٢٠	٦٣٧٨	٧٧٢	١٤.٥
١٩٦٥ - ١٩٦٦	١٧٤٣	٥١٥	٢٩.٦	٢٩٩٤	٦١٦	٢٠.٢



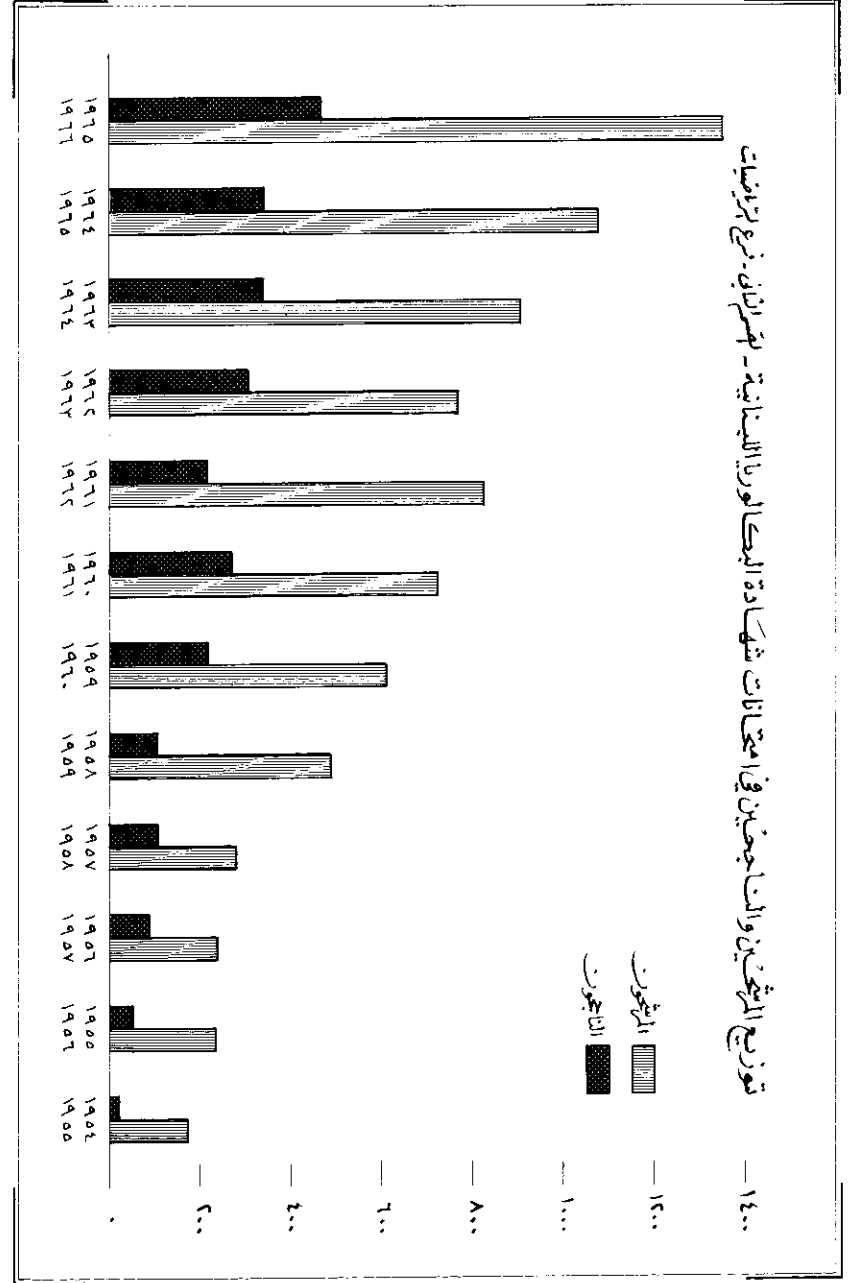
توزيع المرشحين والناجحين في امتحانات شهادة البكالوريا البنانية - القسم الثاني - فرع الفلسفة

السنة الدراسية	الدورة الأولى			الدورة الثانية		
	عدد المرشحين	عدد الناجحين	النسبة المئوية	عدد المرشحين	عدد الناجحين	النسبة المئوية
١٩٥٥ - ١٩٥٤	٣٧٩	١٠٦	٢٨	٢٢٢	٣٥	١٥
١٩٥٥ - ١٩٥٦	٤٨٠	٩٨	٢٠.٤	٣٢٣	٤٤	١٣
١٩٥٦ - ١٩٥٧	٤٣٥	٧٦	١٧	٢٩٢	٩٠	٣٠
١٩٥٧ - ١٩٥٨	٤٤٦	٢٠٩	٤٦.٥	٢٠٦	١٠٨	٥٢
١٩٥٨ - ١٩٥٩	٧٨١	٢٣٨	٣٠.٥	٤٦٩	١٠٣	٢٢
١٩٥٩ - ١٩٦٠	٨٥٢	١١٢	١٣.١	٦٤١	١٩٦	٣٠.٥
١٩٦٠ - ١٩٦١	٩٤٨	٣٢٦	٣٤.٤	٥٦٨	٩٩	١٧.٥
١٩٦١ - ١٩٦٢	١٢٧٨	٢٦٤	٢١.٥	٧٠٢	١٣٢	١٩
١٩٦٢ - ١٩٦٣	١٢١٢	٣٧٠	٣٠	٧٤١	٢٤٨	٣٣
١٩٦٣ - ١٩٦٤	١٦٠٣	٤٣٤	٢٧.٠	٩٥٥	١٨٦	١٩.٤٧
١٩٦٤ - ١٩٦٥	٢١١٩	٥٣٥	٢٥.٢٤	١١٢١	٦٥٩	٢١.٣٨
١٩٦٥ - ١٩٦٦	٢١٠٠	٣١٨	١٥.١٤	١١٣١	٣٢١	٢٨.٣٣



توزيع المرشحين والناجحين في امتحانات شهادة البكالوريا اللبنانية القسم الثاني - فرع الرياضيات

السنة الدراسية	الدورة الأولى			الدورة الثانية		
	عدد المرشحين	عدد الناجحين	النسبة المئوية	عدد المرشحين	عدد الناجحين	النسبة المئوية
١٩٥٤ - ١٩٥٥	١٧٦	١٧	٩,٦	١٣١	٢٦	٢٠
١٩٥٥ - ١٩٥٦	٢٣٥	٥٥	٢٣	١٥٢	١٣	٨
١٩٥٦ - ١٩٥٧	٢٤٠	٨٨	٣٦,٥	١٢٥	٤٨	٣٨
١٩٥٧ - ١٩٥٨	٢٨١	١٠٨	٣٨	١٤٥	٥٢	٣٦
١٩٥٨ - ١٩٥٩	٤٩٠	١٠٦	٢١,٥	٣٢٤	٩٢	٢٨,٥
١٩٥٩ - ١٩٦٠	٦١٣	٢٢١	٣٦	٣٢٩	٨٧	٢٦
١٩٦٠ - ١٩٦١	٧٢٧	٢٧٣	٣٧,٥	٣٩٧	٣٨	٩,٦
١٩٦١ - ١٩٦٢	٨٧٨	٢١٨	٢٤,٥	٥١٢	١٩٢	٣٨
١٩٦٢ - ١٩٦٣	٧٧٠	٣١٠	٤٠	٣٦٤	١٣٢	٣٩
١٩٦٣ - ١٩٦٤	٩٠٩	٣٥٣	٣٧,١٣	٥٢٠	٢٠١	٣٨,٦٥
١٩٦٤ - ١٩٦٥	١٠٦١	٣٥٣	٣٣,٢٨	٣٦٤	١١٦	٣١,٦٨
١٩٦٥ - ١٩٦٦	١٥٣١	٦٤٣	٤٢,٦٥	٨٥٠	١٧١	٢٠,٢٩



توزيع المرشحين والناجحين في امتحانات شهادة البكالوريا اللبنانية - فرع اللغات القديمة

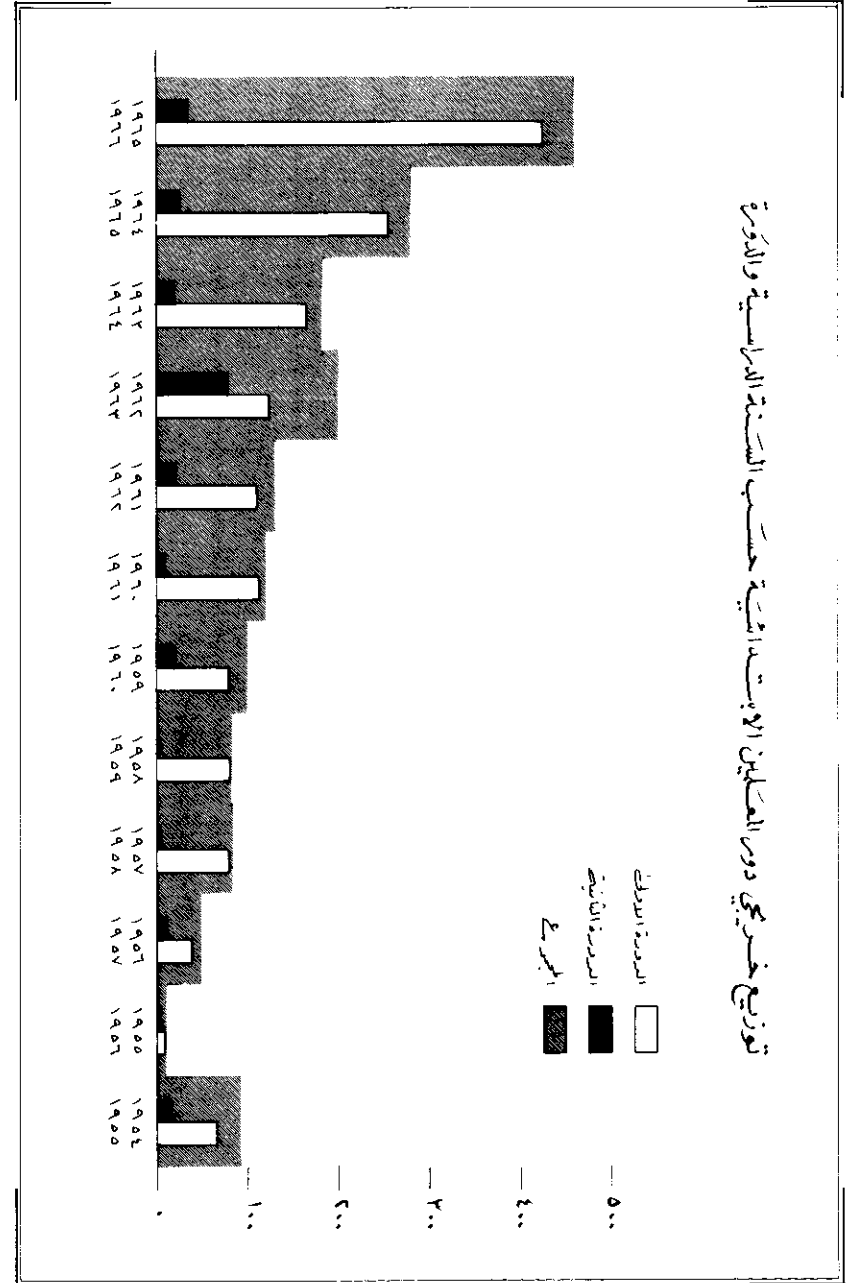
السنة الدراسية	الدورة الأولى			الدورة الثانية		
	عدد المرشحين	عدد الناجحين	النسبة المئوية	عدد المرشحين	عدد الناجحين	النسبة المئوية
1954 - 1955	4	4	100	-	-	-
1955 - 1956	9	2	22	3	3	43
1956 - 1957	13	4	30,66	1	1	20
1957 - 1958	19	11	57,89	4	4	80
1958 - 1959	22	31	140,90	7	7	100
1959 - 1960	22	8	36,36	5	5	100
1960 - 1961	35	17	48,57	6	6	100
1961 - 1962	28	15	53,57	3	3	100
1962 - 1963	36	22	61,11	4	4	100
1963 - 1964	50	16	32,00	4	4	100
1964 - 1965	43	22	51,16	1	1	100
1965 - 1966	13	21	161,54	5	5	100

توزيع المرشحين والناجحين في امتحانات الشهادة العلمية الكلية اللبنانية

السنة الدراسية	الدورة الأولى		الدورة الثانية		الفرع
	عدد المرشحين	عدد الناجحين	عدد المرشحين	عدد الناجحين	
1956	4	4	1	1	اللغة العربية
1957	4	4	3	3	اللغة الفرنسية
1958	5	5	5	5	التاريخ والجغرافيا
1959	5	5	5	5	العلوم والرياضيات
1960	5	5	5	5	الفن
1961	5	5	5	5	تدبير المنزل

توزيع خريجي دور المعلمين الابتدائية حسب السنة الدراسية والدورة

السنة الدراسية	عدد الناجحين		المجموع
	الدورة الأولى	الدورة الثانية	
١٩٥٥ - ١٩٥٤	٦٦	١٧	٨٣
١٩٥٥ - ١٩٥٦	٧	١	٨
١٩٥٦ - ١٩٥٧	٣٨	١٠	٤٨
١٩٥٧ - ١٩٥٨	٧٨	٣	٨١
١٩٥٨ - ١٩٥٩	٧٩	٣	٨٢
١٩٥٩ - ١٩٦٠	٧٨	١٩	٩٧
١٩٦٠ - ١٩٦١	١١٣	١٠	١٢٣
١٩٦١ - ١٩٦٢	١١٠	٢١	١٣١
١٩٦٢ - ١٩٦٣	١٢٣	٧٧	٢٠٠
١٩٦٣ - ١٩٦٤	١٦٤	١٨	١٨٢
١٩٦٤ - ١٩٦٥	٥٥٢	٢٦	٥٧٨
١٩٦٥ - ١٩٦٦	٤٢٤	٣٥	٤٥٩



المعهد الموسيقي الوطني

توزيع طلاب القسم الشرقي حسب المادة والسنة
بـ وعدد الأساتذة

المادة	عدد الطلاب حسب السنوات الدراسية			عدد الأساتذة حسب السنوات الدراسية		
	١٩٦٥	١٩٦٦	١٩٦٧	١٩٦٥	١٩٦٦	١٩٦٧
البيانو	١٥٧	١٣٠	١١٠			
الغناء	٥٤	٤٩	٣٢			
الكمان	٤٦	٥٤	٤٨			
الفلوت	٥	٩	١٠			
الفيولونسيل	٨	٧	١٥			
الكونترباس	٢	٣	٣			
الباسون	٥	١	١			
الكور	٣	٤	٥			
الترنيون	٤	٨	٤			
الترومبيت	١٥	١٠	١٢			
الكلارينت	٩	—	٧			
هوبوا	١	—	٩			
المجموع	٣٠٩	٢٧٥	٢٥٦	عدد الأساتذة ٤٥ أستاذاً	عدد الأساتذة ٤٥ أستاذاً	عدد الأساتذة ٤٤ أستاذاً

توزيع طلاب القسم الغربي حسب المادة والسنة الدراسية وعدد الأساتذة

المادة	عدد الطلاب حسب السنوات الدراسية			عدد الأساتذة حسب السنوات الدراسية		
	١٩٦٥	١٩٦٦	١٩٦٧	١٩٦٥	١٩٦٦	١٩٦٧
العود	٦٠	٦١	٥٦			
الكمان	٣٧	٣٠	٢٣			
البيانو	٢٨	٣٠	١٦			
الأكورديون						
والجيتار	١٨	١٤	—			
الناي	٧	١٠	١٠			
الإيقاع	٨	١٠	١١			
القانون	٦	٨	٩			
ترومبيت						
وكلارينات	٨	٨	—			
فيولونسيل	٤	٩٢	٢			
المجموع	١٧٦	٢٦٣	١٢٧	عدد الأساتذة ٢٧ أستاذاً	عدد الأساتذة ٣١ أستاذاً	عدد الأساتذة ٣٠ أستاذاً

الصفحة

٥٥ - ٥١

توزيع التلامذة

٦١ - ٥٧

التعليم في وكالة غوث اللاجئين

التربية البدنية

٦٧

توزيع طلاب دور المعلمين الرياضية

٧٢ - ٦٨

توزيع مدرسي الرياضة

دور المعلمين

٧٤

توزيع الطلاب

التعليم العالي

٧٨

توزيع الطلاب المسجلين في جامعات لبنان

٨٥ - ٨٠

توزيع طلاب الجامعة اللبنانية حسب الجنسية

٩٣ - ٨٧

توزيع طلاب الجامعة اللبنانية حسب الجنس

١٠١ - ٩٥

توزيع طلاب الجامعة اللبنانية حسب العمر

فهرست

الصفحة

٣

كلمة معالي الوزير

٥

مقدمة

٧

التعاريف المستعملة

٩

تطور موازنة وزارة التربية الوطنية

١٠

اعتمادات التجهيزات والادوات

١١

اعتمادات انجازات الابنية المدرسية

التعليم الرسمي

٢١ - ١٧

توزيع المدارس

٢٧ - ٢٣

توزيع المدرسين

٣٣ - ٢٩

توزيع التلامذة

التعليم الخاص

٤٣ - ٣٩

توزيع المدارس

٤٩ - ٤٥

توزيع المدرسين

الجمهورية اللبنانية
مكتب وزير الدولة لشؤون التسمية الإدارية
مركز مشاريع ودراسات القطاع العام

التعليم المهني

الصفحة

١٠٧ - ١٠٨

توزيع تلامذة المدارس المهنية الرسمية

١١٠ - ١١٣

توزيع خريجي المدارس المهنية الرسمية

١١٧ - ١١٨

التعليم المهني الخاص

الامتحانات الرسمية

١٢١ - ١٣٥

توزيع المرشحين والناجحين

المعهد الموسيقي الوطني

١٣٨ - ١٣٩

توزيع الطلاب وعدد الاساتذة