

Po 1
Bou
264/140
3

وزارة الزراعة اللبنانية
دائرة الإرشاد



الصَّيْدُ البرِّي

الجزء الثالث

النشرة رقم

٤٠

١٩٧٩

« طبعة ثانية »



بقلم

الدكتور عصمت بولس وفايز داود

ترسل هذه النشرة
مجانا لمن يطلبها من
دائرة الارشاد
الزراعي - وزارة
الزراعة - بيروت او
من مراكز الارشاد
في الملحقات .

MFN 164

العينان Yeux

الصفات : يجب ان تكون العينان كبيرتين ، لامعتين ، ناعمتين ، معبرتين تشيران الى الذكاء ، واقعتين على خط افقي لونها اشقر غامق قدر الامكان ، اما في الكلاب الفاهية اللون ، فتكون العيون كذلك . الجفون يجب ان لا تسمح برؤية القرنية ولا فيها بقع برص .

العيوب : ان تكون صغيرة كثيراً . غائرة . مستديرة ، فاهية تائهة hagarde ، لون فاتح كثيراً ، البرص Ladre في الجفون القرنية ظاهرة كثيراً .

الرقبة Cou

الصفات : تميل الى الطول . نحيلة انما قوية العضلات ، محدبة ، قليلاً عن وسطها في القسم العلوي منها . اتصالها بالجمجمة يجب ان يكون واضحاً يترك مجالاً لبيان قفا الجمجمة . يجب ان تظهر الرقبة ثخينة طبيعياً عن اتصالها بالكتف دون زيادة تعطل اناقة الرقبة . ويجب ان يكون فيها ثنيات (غباغب) والهدب Franges التي تؤلف التطويقة Collerette يجب ان يكونا واضحين .

العيوب : رقبة قصيرة جداً . غارقة . فيها ثنيات . تطويقة كثيفة جداً .

الكتفان Epaules

الصفات : يجب ان يكونا مائلين بوضوح ، بعضلات ليست ثخينة . ظاهرين في حركاتها عظم مشط الكتف طويل . عظم العضد طويل .

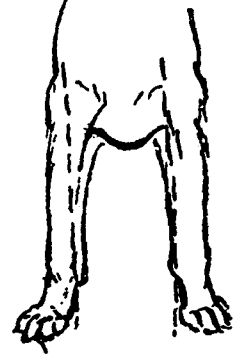
العيوب : كتفان مستقيمان . قصيران . تخنيان .



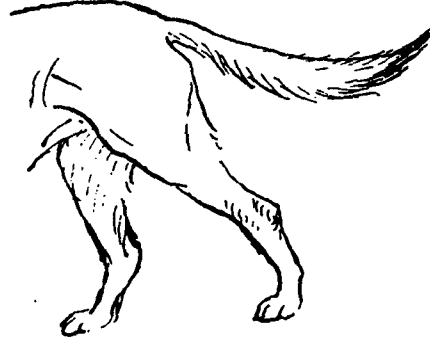
أقعد اليمين



وقفة طبيعية



اليمين



وقت العمل

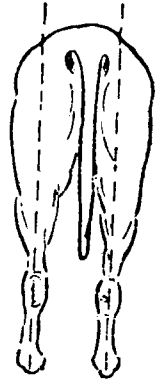


وقت الراحة

ذنب الكلب



قوائم خلفية قفداء



قوائم خلفية طبيعية



عرايب مقفلة



عرايب مكعوبة



دايرة مفردة



دايرة مزدوجة



رجل هر
(تشبيه)



رجل عادية



رجل ارنب
(تشبيه)



رجل مسطحة او مفتوحة

منظر خلفي للكلب

القوائم الامامية Jambes de devant

الصفات : يجب ان تكون مستقيمة مع الذراع قوية وذات عضلات . المرفق موزون دون انحراف الى الخارج . الوظيفة Canon قصيرة انما قوي ومستقيم باقي اليد . المفاصل عريضة وقوية العظام كاملة النمو ومهدبة جيداً « bien frangeés » .

العيوب : : مرفق « كوع » معوج الى الخارج : الوظيفة canon اعوج ومائل الى الداخل او الخارج . عظام هزيلة .

الصدر والصندوق Poitrine et coffre

الصفات : يجب ان يكون الصدر عميقاً عند الـ Bréchet ونازلاً الى ادنى حد حتى المرفق (الكوع) ومقدمة الصدر (اللبانة) Poitrail متوسطة العرض ومتناسبة مع العمق . الضلوع الامامية تكون محدبة وقوية جداً خلف الكتفين . الضلوع السائبة Fausses Cotes طويلة ومفتوحة تحجب كون الستر مثل شكل السلوقي . الغارب Garrot يجب ان يكون بارزاً جيداً .

العيوب : مقدمة الصدر - اللبانة - ضيقة او كثيرة الطول : الصندوق Coffre ضيق جداً وبلا عمق الضلوع جالسة كثيراً . الضلوع السائبة قصيرة جداً .

الظهر والقطة Dos et Reins

الصفات : الظهر يجب ان يكون قصيراً ومستقيماً . القطة قصيرة ومحدبة قليلاً عريضة وذات عضلات . والقطة في الانثى طويلة .

العيوب : ظهر طويل مقعر Encellé ، قطة مسطحة ، او ضيقة او نحيلة وضعيفة .

Hanches et Cuisses **الاوراك والافخاذ**

الصفات : تكون الاوراك مثنية Fléchies نامية او مليئة développées والأفخاذ ذات عضلات قوية طويلة ومائلة . المفاصل قوية والعرقوب Jarret شديد منزل جيداً وغير محوط Non clos والرابع الخلفي quartier يجب ان يكون اقوى من المقدمة-Avant Train .

العيوب : افخاذ ضعيفة ، مسطحة كثيراً ، عرقوب مستقيم كثيراً ، متراص . مع دوابر Ergots قفل بغل Groupe de mulet **الارجل** Pieds

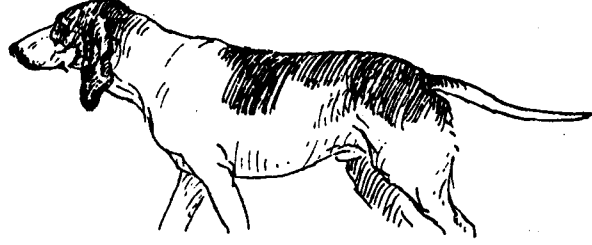
الصفات : الارجل تكون قصيرة مكنتزة . الاصابع ملزوزة ومكسوة بالوبر . الاظافر تخينة وقصيرة . الصحن Sole قوي وصلب . لا تكون ملتوية لا الى الخارج ولا الى الداخل .

العيوب : ارجل عريضة مدهوكة écrasés اصابع طويلة كثيراً متباعدة او ملتوية الى الداخل . Soie الوبر كثيف او هش Molle .

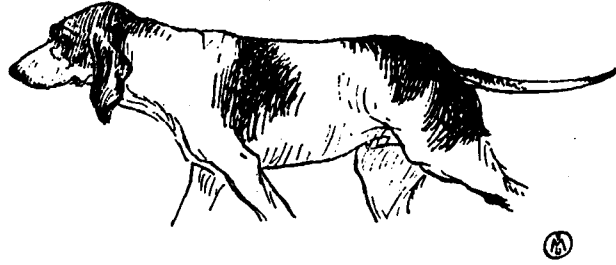
Queue **الذنب**

الصفات : متصل بخط الظهر تقريباً . طوله متوسط لا يزيد عن حد العرقوب . يحمل متديلاً لا مرفوعاً ، بدون انحراف الى اي جنب . محذب قليلاً بشكل منجل مقلوب الشعر يجب ان لا يبدأ عند منبت الذنب بل بعده بـ ٢ و ٣ سنتيمترات الى الادنى ويزيد طول الشعر تدريجياً الى منتصف الذنب حيث يعود الى القصر

تدرجياً باتجاه رأس الذنب . الشعر يجب ان يتدلى بخصل جالسة
انما مجمدة قليلاً . ولا تكون متلبدة او مجمدة كثيراً .



ذنب طبيعي



ذنب مبلوع (غائر)

ذنب طبيعي - ذنب مبلوع (غائر) Avalée
ذنب الكلب وقت الراحة وقت العمل

العيوب : منبته غير جيد Mal Plante منحرف الى اليمين او اليسار ، مرفوع الى الاعلى . عليه خصل شعر مجدولة او مجمدة كثيراً .

الشعر والوبر Poils et Soies

الصفات : الشعر يجب ان يكون ناعماً حريراً ولامعاً قصير جداً على الرأس باستثناء الاذنين . لا يجب ان يكون مجدداً او متلبداً . الشعر الاسيل هو الأفضل انما يكون مقبولاً اذا كان خفيف الجعدة ، يكون نامياً على مقدمة الرقبة ويشكل ضفيرة جميلة كذلك ليكون الشعر طويلاً على القوائم الاربعة من الجهة الخلفية وعلى القفا حيث تكون الخصل طويلة .

العيوب : شعر اجعد متلبد تخين وقاسي قصير جدا او قليل الخصل قصيرة الشعر .

الالوان Couleurs

الصفات : الوان الستر الانكليزي هي متنوعة والمقبول منها هو : الاسود والابيض . الابيض والليموني . الابيض او البرتقالي الفاقع اللون بشكل خفيف او شديد . الابيض والكستنائي . المثلث الالوان : الاسود الابيض الناري ، الاسود والاسود البهيمي Noir Zain الالوان الموحدة موجودة انما غير مرغوبة . التنقيط يمكن ان يكون كثيراً او قليلاً والبقع يمكن ان تكون واسعة او ضيقة . البقعة التي تلفت النظر مقبولة .

القامة *Taille*

طول القامة يختلف بين كلب وآخر فالذكر من ٥٦ الى ٦٢ سنتم . والانثى من ٥٣ الى ٥٨ سنتم .

والخلاصة ان الستر الانكليزي يجب ان يجمع القوة مع الخفة بالاضافة الى الاناقة . يجب ان يكون مظهره دالاً على قدرته على العمل وشكله ونظراته فرحة .



ستر ايرلندي

كلاب الصيد جنس البراك

Braque

وهذا الجنس يسميه الصيادون في لبنان الزغاري وفي غير بلدان يسمونه الضرو .

اهم انواع البراك هي :

Braque Français البراك الفرنسي القديم

لم يبق منه سوى عدد قليل من الكلاب وهو وجد كل انواع البراك في العالم . وكان يعرف به البراغ الصغير الجسم والبراك الكبير .

ومن ميزاته ان لون البراك الكبير كان ابيض وكستنائي ممسح ببقع من ذات اللون . وبره طويل قليلا . رأسه ثخين مربع ومندعج قليلا شفاتييره Babines متهدلة عنقه قصير فيه غباغب : ranon او ثنيات . منبت الاذن واطيء وهي طويلة ، الكتف مستقيم وسمين . الصدر عريض وعميق . القطاة متينة ومعوجة قليلا الذنب ثخين واطيء المنبت اليدان قويتان الارجل مستديرة الاظافر تخينة وقوية .

Braque Bourbonnais البراك البربوني

هو النوع الوحيد من البراك الاملس الشعر وذنبه الظريف يعطي قفاه رحابة قلما توجد في جنس آخر من الكلاب الاوروبية . الوانه مبقعة بلون خمري او ليلكي على اللون الابيض الملون كثيراً او

قليلاً له قابلية للتدريب بسهولة . وهو مشهور بأنه لا يضيع طريدة ان مكسورة او ميتة . وهو افضل نوع لصيد دجاج الارض وديك الماء

وجود هذا النوع اصبح نادراً بسبب توجه الصيادين الى الانواع الانكليزية .

براك سان جرمان *Braque Saint Germain*

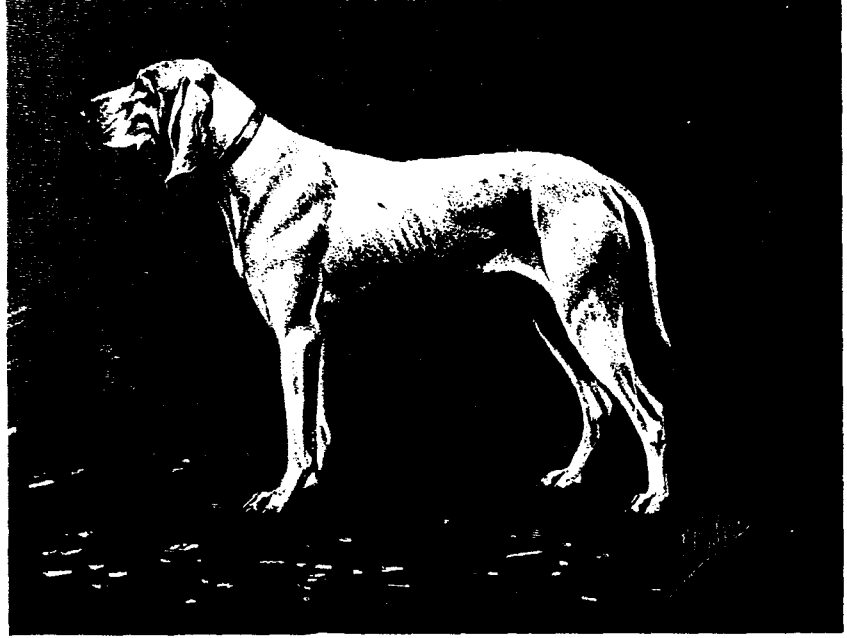
هو اكثر كلاب البراك اناقة وفضلها صفات انما اسرعها حركة وهو صالح للصيد في السهول الواسعة .



براك ساسدا جرمان

براك الارياج *Braque de l'Ariege*

هو من المنطقة الفرنسية التي يحمل اسمها وقد اصبح من الانواع النادرة وهو افضل الانواع للصيد في الاراضي اللبنانية لأنه

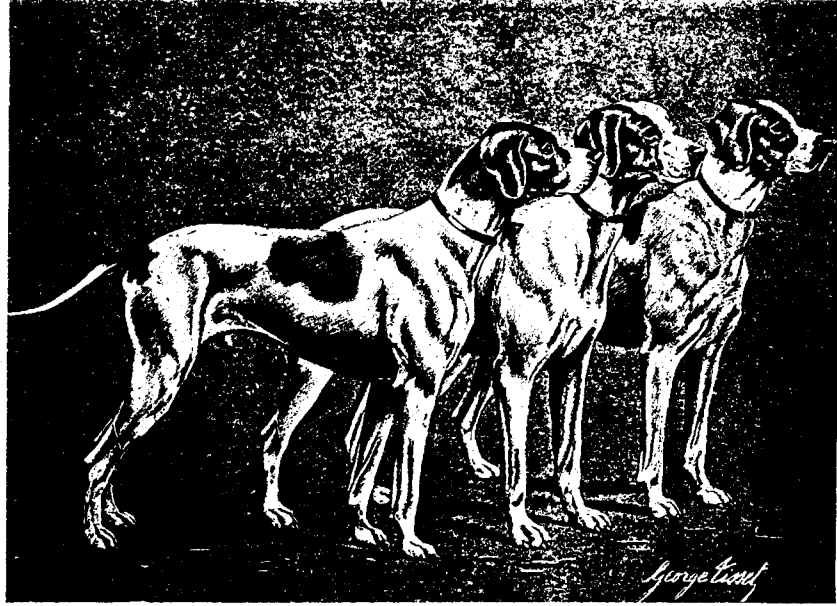


براك الارياب

مقاوم للتعب ويبدع الصيد في الاراضي الصخرية الوعرة والجافة المحجرة وهو افضل انواع الكلاب لصيد الحجل .

البراك الالماني *Braque allemand*

شكله ليس جميلاً ، لكنه يصطاد بنظام ودقة ولا يبتعد كثيراً عن صاحبه . وهو كلب وديع هادىء متنبه شمه جيد ووقفته على الطريدة ممتازة . ويجلب الطريدة بحالة جيدة . وهو قوي الجسم . لونه اسمر غامق . او ابيض مرقوش بنقط سمراء مع بقع واسعة سمراء وهناك انواع اخرى من كلاب البراك وهي براك Dupuy وبراك d'Auvergne وهو ايضا من الكلاب الجميلة الذكية وهو صالح للصيد في بلادنا .



براك سان جرمان

جنس كلاب الأباڤنيول Epagneul الابانيول الفرنسي

لقد كان اكثر كلاب الصيد انتشاراً من نوع ذوات الشعر الطويل . يظن انه روسي الاصل ثم أدخل الى اسبانيا ومنها الى فرنسا حيث نمت صفاته واصبح كلب صيد مرموق . وهو أكثر الكلاب وداعة وذكاء . سهل التدريب ، سريع الفهم . نشيط الحركة يفتش عن الطريدة بشكل دقيق ومنتظم ، يريح الطريدة وهو يجري . ولا يتركها حتى يقترب صاحبه . ويظل واقفاً تجاه الطريدة بأناة حتى لا يكون صاحبه مجبراً على الركض . وهو كلب حكيم طويل الاناة يفتش عن الطريدة بدقة مما يجعله افضل كلب للفتيش عن الطريدة المكسورة .

وهو حسن التخلص في الوعر من الغابات ولا يخشى الدخول في الغيل Fourres ويؤدي خدمات كبيرة للصيد في المستنقعات

ومجاري المياه كما يجيد سحب طيور رف الحجل الواحد بعد الآخر بدون نرفزة .

وهذه هي الميزات المنسوبة الى هذا النوع حسبها وردت من النادى الفرنسى الخاص .



الأوبانول الفرنسى

الراس Tête

الميزات : الرأس قوي بلا ضخامة ومستطيل في مجمله .

شكل الجمجمة : مستدير محدب قليلا انما ليس مفلطح ، بروز العظم الخلفي ظاهر انما بلطف .

البوز عريض : وخاصة عند مؤخرته .

قصبه الانف Chanfrin طويلة مع حذبة خفيفة تتصل

بالجمجمة بكسر ظاهر جليا .

ارنبه المنخار : مفتوحة ومتصلة بقصبة الأنف رأسا وهي دائما كستائية اللون بلا مشحات .

الشفاه او الشفاتيير : Lèvres ou babines متوسطة السماكة وغير متدلية كثيراً وقليلة الاستدارة بشكل لا تعطي معه الهيئة المربعة لبوز الستر الانكليزي .

الاذنان : طويلتان تطوقان جيداً الرأس نقطة اتصالها به واطئة على خط الانف والعين انما الى الورااء . الوبر الناعم يكسوها ورأسيهما مستدير .

العينان oeils

كبيرتان . لونهما عمبري غامق ، ملامحها هادئة وذكية الجفون تغطي طرف العين لون العيون الصفراء الفاتحة وعين الباشق تستبعد من العلامات الجيدة .

الرقبة : Cou بشكل مقطع مخروطي Tron conique بلا تخانة انما يجب ان تتناسب مع عرض الرأس والجسم .

الكتفان Epaules : طويلان ، مائلان وذو وعضلات مع رأس كتف ظاهر بوضوح .

الصدر Poitrine : عميق علواً وطولاً وعريض مع اضلاع متناسقة تنزل الى مستوى المرفق وهو لا مسطح ولا مستدير .

الارجل Pieds : شكلها بيضوي متينة وشديدة مع صحن صلب Sole dure الاصابع معكوفة ومجموعة ومكسوة بالوبر . شكل رجل الارنب مرفوض .

الافخاذ *Cuisses* : عريضة كفاية . عصبية متصاعدة لها هذب Frange فوق العرقوب . الذي يجب ان يكون واضح الكوع .
الوظيف Canon بلا دابرة Ergot .

الظهر *Dos* : عريض كفاية يشكل خطأ متواصلا يصل قصبه الرقبة Encolure بالقطاة Rein .

القطاة *Rein* : مستقيمة ، قصيرة عضلية تشكل مع الخصر المرتفع اناقة وقوة .

الكفل *Croupe* مكسوح *Taillée* بانحراف الى نقطة القعدة *Fesse* التي تنفر بوضوح .

الذنب *Fouet* : يتصل بالجسم واطناً . طويل عادة ومرفوع افقياً او منحدرًا معوج قليلا بشكل S عليه شعر طويل بعد منبته هذا الذنب بـ ٥ سنتم . يطول حتى وسط الذنب ثم يقصر تدريجياً باتجاه نهاية الذنب .

الشعر *Poil* : طويل ، مرن ، سابل او مجعد قليلا ، كثيف ، ناعم ، على الرأس ، الجعدات غير مقبولة إلا على الاذان والرقبة والقوائم .

اللون *Couleur* : الثوب ابيض بلا تغيير مع بقع كستنائية ورقشات احيانا . *mouchetures* الرقشات الكثيرة غير مرغوبة وكل باقي الالوان غير مرغوبة ايضا .

القامة *Taille* : الذكر : ٥٥ الى ٦٠ سنتم . مع تساهل بمعدل ٢ سنتم .

الانثى : ٥٤ الى ٥٨ سنتم مع تساهل بـ ٢ سنتم زيادة فقط .
الكلاب المغايرة لهذه الشروط لا تقبل في المسابقات .

الابانيول *Epagneul de Pont- Audemer*

نورماندي هي بلد المنشأ في فرنسا لهذا النوع . ميزات هذا النوع في الصيد ثمينة ويفضله بعضهم على الأبايول الفرنسي لأنه أكثر احتمالاً وأشد جلادة وحماسة وعلاوة على هذا يملك ذكاء الأبايول الفرنسي وليونته وهدوءه ، حركة الأبايول اودمير هي بحمية ومستمرة أكثر من الفرنسي ويقف على الطريدة ايضاً عند صيد الطيور المائية في المستنقعات المعشبة حيث يتطلب العمل فيها قوة ونشاطا . وهو ايضاً كلب ممتاز للادغال والاماكن الوعرة يعمل بدقة وذكاء ونشاط وهو بهذا يضا هي انشط انواع كلاب الكوكر *Cocker* للصيد .



ابانيول

رأسه ناعم حاد قليلا . الشعر املس ، وعلى رأسه لبدة من الشعر الطويل الجعدة كأنها العرف .

الاذنان منبتها عالٍ طويلتان وعريضتان وعليهما شعر كثيف الزقبة قصيرة . الكتفان منحنيان العيون صفراء وصغيرة . القطاة

قصيرة وقوية . الارجل والايدي مكسوة بشعر طويل . لونه كستنائي
وابرش فيه رقوش . القامة من ٥٠ - ٥٥ سنتم

ابانيول بيكار *Epagneul Picard*

نتج عن هذا النوع كلب الصيد الازرق ابانيول Picardie
يصلح للصيد في السهول والمستنقعات لكنه لم ينتشر كثيراً لأن صوفه
يتلبد .

الابانيول الالماني *Ep. allemand* لم ينتشر كثيراً لأنه نادر
الوجود .



الابانيول بيكار

الابانيول البرتوني *Epagneul breton*

لقد اصبح استعمال هذا الكلب شائعاً للصيد منذ وقت ليس

ببعيد . يتميز بشم حاد الى مسافات بعيدة . ويجري بدرية اثناء البحث عن الطريدة .

وهو ممتاز كذلك لصيد دجاج الارض انما يركض وراء الحجل والارانب وهذا من العيوب التي اخرت انتشاره كثيراً ، لكن ، اذا عرض للتدريب القاسي فانه يعطي نتائج ممتازة . عمل ٨ الى ١٠ ساعات في الصيد لا يُظهر عليه اي تعب .

اجناس كلاب الغريفون *Griffon*

نالت شهرة واسعة في قديم الزمن اما اليوم فقد اهملت قليلاً . وهي غير هيابة من النزول الى المياه . وامينة جداً لصاحبها وتعمل بالقرب منه لكن شمها خفيف جداً .

اجناس كلاب السبانييل *Spaniels*

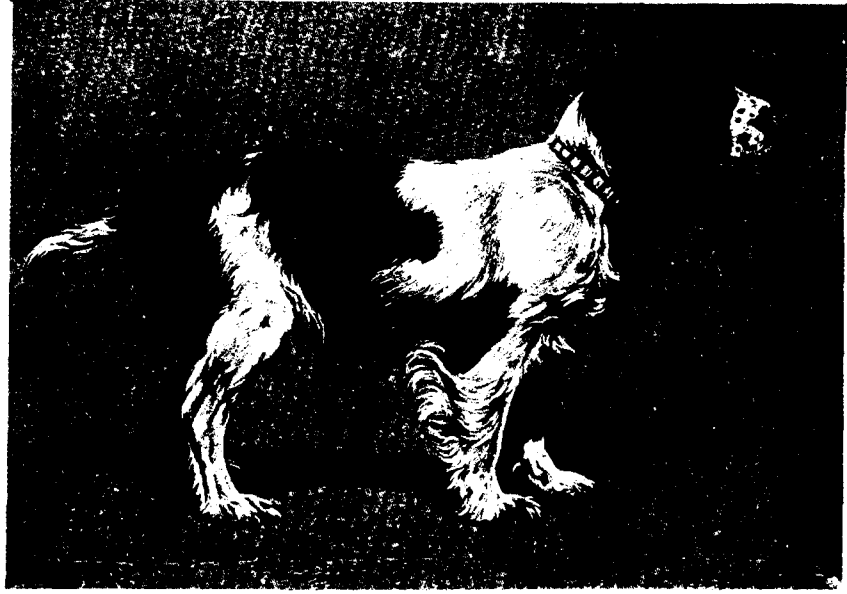
منها الانواع التالية :

الكوكر *Le Cocker*

وهو اشهر انواع السبانييل واكثرها انتشاراً ومشهور بنزقه *pétulance* وبفراسته *espieglerie* (عفرته) وبذكائه وبطباعه الودودة . وبجماله الذي لا خلاف عليه . وهو مع الابانيول البرتوني يحتكر ولع محبي الكلاب .

وهذه النعمة لا تتوقف على اناقته او حركاته المُسرّة بل لميزاته ايضا بالصيد . فجسمه الصغير يساعدها لأن يكون ثميناً يساعد الصياد ان يضعه عند قدميه اذا لزم الامر . فقد كانت قامته بحدود ٢٨ سنتم . لكن الصيادين الفرنسيين طلبوا اطالة قامته فقام بعض الاطباء بذلك توصلوا الى ما رغب الصيادون وهكذا اصبح هذا

النوع كلب عمل حقيقي ومساعد ثمين للصيد ولم يخسر كونه كلب
صالونات للزينة بجمالها .



الكوكر

وفي تجارب الصيد لم يضاهيه اي كلب من الكلاب الاخرى اذ
كان يدخل الى العيص Fourré اي الجبجباب العاصي ويخرج الارنب
الخارق تحته كذلك كان يخرج الحجال وطيور الفزان متبعاً خط تفتيش
دقيق ومحكم . وكل هذا لا يتعبه ولا يتوقف عن نبش الطرائد لكنه لا
يقف تلك الوقفة التي تسحر الصياد لدى باقي الكلاب فهو يقف
وقفة عادية ويسحب الطريدة متى لزم . وهو مفيد في الغابات اكثر
من السهول . وقد وصفه احد الخبراء بقوله هو خادمة صغيرة تصلح
لكل شيء Petite bonne à tout faire وهذا ما وجدته الآخرون صحيحاً
لأنه بالحقيقة بشكله الصغير وقدرته على اكتشاف الطرائد هو كلب
الصيد الذي ينفع لكل شيء

الصفات الخاصة بالكوكر التي وضعتها لجنة نادي السبانييل الفرنسي

كلب الكوكر هو الاكثر مرحا وتيقظا واصغر كلاب الابانيول
للصيد مما يسمح له بالتغلغل وراء الطريدة في اي مكان وفي اصعب
الظروف . صبره لا يتناقص وهو يلعب في البيت ويسلي العائلة وفي
الصيد لا يترك طريدة تغافله . فهو كلب صيد يفتخر به وخاصة في
البلدان الوعرة والصعبة ان بين الصخور او بين الادغال الاكثر
وعورة فجسمه الضمور يسمح له وبدون جهد اتباع طرق الطريدة
ايضا كانت .

الرأس Tête

الميزات : يجب ان يكون الرأس لا ثقيلاً ولا تخيناً انما يجب ان
يكون هاما بالنسبة الى باقي الجسم . طويل جاف Sèche حسن
المنظر . الجلد ملتصق بالعظام دون تجاعيد .

الجمجمة Crane

يجب ان تكون متسعة وبشكل قبة خفيفة في اعلاها ولا تكون في
اي حال، مسطحة . واذا نظرت اليها من الاعلى يجب ان تظهر خطوط
محيطها بشكل مستطيل مستدير الزوايا قدر الامكان . ولا تكون بأي
حال على كسم اسطوانة . ال Stop اي زاوية الانف العليا مع الجبهة
تكون صريحة بلا عمق ولا انكسار . حدبات عظم الحواجب نامية
لتحمي العين كفاية .

البوز *Museau*

البوز قوي له قصبه انف مستقيمة متينة وعريضة تتجه الى الأرنبة بميل الى الدقة (الرفع) الخدود شديدة انما نقشها دقيق Finement ciselés وخاصة تحت العينين .

الفكان *Machoirs*

يلزم ان يكون الفك قوياً ومغطى كفاية بالشفاه المخملية على ان يعطي مجموع ذلك الاحساس بعرض اكتاف Cassure واضح وبالقوة . والخط الاسفل للشفة يجب ان يستطيل باتجاه الرقبة وان يكون قدر الامكان متوازي مع خط قصبه الانف . ويجب ان يخفي زوائب الفم Commissures حتى لا يلاحظ وجودها . والشفاه يجب ان لا تكون متهدلة ولا رخوة *Flasque* . والفكان يكونان متساويين في الطول . والاسنان مرتبة دون ان يكون بينهما فراغات واتصال عظم الجبهة بقصبه الانف يجب ان يكون تدريجياً بلا زاوية ظاهرة كثيراً .

الارنبه *Truffe*

عريضة ، خياشيم نامية جيداً . لونها اسود مهما كان لون الكلب باستثناء اللون الكستنائي لشعر الكلب اذ ذاك تكون بلون الشوكولاته . ويسمح بان تكون بندقية غامقة اللون في الكلاب البيضاء والبرتقالية والحمراء اتساع المشمات هي عيون كبيرة .

العيون *Yeux*

كبيرة تملأ جيداً حجرة العين *Orbite* ، لكن لا جاحظة ولا غائرة . لونها غامق قدر الامكان الجفون متقاربة لا تسمح برؤية

الزاوية Conjontive الجلد الرامشة يجب ان يكون لونها غامقاً انما غير ظاهرة . العين الفاهية اللون هي معيبة كثيراً . محور العينين يجب ان يكون متوازيًا بدون حَوَل Strabisme معبرة عن الذكاء واللطافة والنبل في حال الراحة وعند اي نداء فجائي تعبر عن الفرح والنشاط والحركة .

الأذان Oreilles

هما اطار الهية . تكون عريضة ومتصلة بالرأس على خط افقي يمر بالعين او تحته بقليل . مكونة من غضروف رقيقة ولينة ويجب ان لا يزيد طولها عن رأس الانف ومغطاة بطبقة جيدة من الوبر الطويل الحريري بلا خصل ولا تجاعيد ويجب ايضا ان تتدلى مسطحة وعلى جانبي الخدين محيطة بالرأس التي تعطيه الفتنة والجلال الخاص بهذا النوع من الكلاب .

الاجسام Corps

الرقبة Cou طويلة ومحدبة قليلاً عضلية بلا ثنيات .

الكتف epaulde : طويل وواضح الانحدار oblique الرفوش ناعمة جداً تجتمع عند قمته لتخلق غاربا Garrot ضيقاً وواضحاً .

القوائم الامامية Membres antérieurs

السيقان مستقيمة جيداً ، مقتدرة ، ويجب ان تكون قوية جداً لسبب المجهود الكبير الذي سيطلب من هذا الكلب الصغير . ويجب ان تكون قصيرة حتى لا تضايق نشاطه كذلك يلزم ان تكون متهدبة بكثافة ولا تكون متقاربة ولا متباعدة كثيراً .

القوائم الخلفية *Membres Posterieurs*

مقتدرة جداً *Puissants* افخاذ عضلية (ذات عصب) نازلة الى تحت العراقيب طويلة متقاربة وليست متداخلة ولا مفتوحة كثيرا وقريبة من الأرض وهذا يساعد على الحركة اللينة والمشي السهلة . (المشي الواخز غير مرغوب فيه) قفا الرجل يجب ان يظهر مستديراً حتى لا يكون كرجل القط .

الارجل *Pieds*

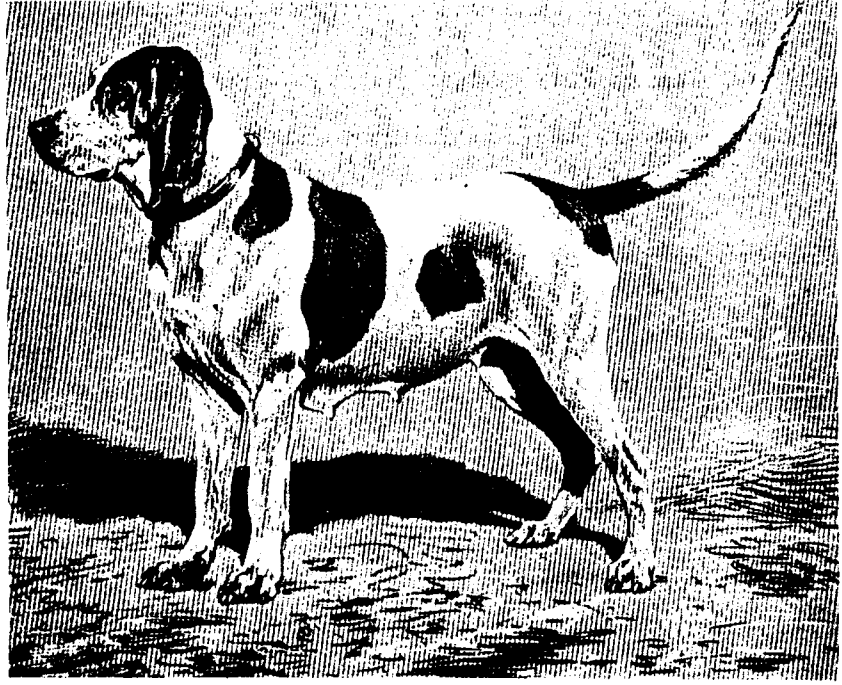
شديدة ومستديرة لا تحينة ولا عريضة . ولا تكون البتة رخوة ، او مفتوحة او مفلوشة ، *Etalé* . الاصابع قوية الحدبة ، الصحن *Sole* قاسي . الأظافر قوية .

الصدر *Poitrine*

عريض ورحب في قياساته الثلاثة : علو وعرض وعمق نازل جيداً حتى وسط المرفق (الكوع) الاضلاع يجب ان لا تكون مستديرة كثيراً حتى لا تضايق القوائم الخلفية . بل تكون كأضلاع المركب بين المرفقين ولا يجب ان تكون بشكل برميل محمول على اربعة ارجل . ولا يجب بأي حال ان تكون مسطحة او ضيقة .

الظهر *Dos*

قصير . متتابع دون إلتواءات .



القطة Rein

قوية جداً . متراصة وعضلية لأنها هي التي تدفع الجسم الى الحركة . الخط العام اعلاها يجب ان يميل نحو الذنب . من المرغوب فيه ان المسافة من الغارب الى منبت الذنب لا تزيد عن المسافة من الغارب الى الارض .

الذنب Fouet

مرتبط فوق خط الظهر بقليل يكون محمولاً Porté الى الادنى قدر الامكان . وفي اي حال يجب ان لا يتجاوز خط الظهر . تحريك الذنب الدائم ان في البيت ام في الصيد هو من صفات هذا الجنس .

الشعر Poil

سابل . كثيف . متراص . مظهره حريري مع تكوين ناعم ومتين يساعده على النشاف بسرعة بعد الأبتلال لكن على ان لا يكون ابداً صوفاً او اجعداً انما يمكن ان يكون متموجاً Moiré قصير على الرأس Toupet (الغرة هي عيب عظيم) ليس طويلاً على الجسم كثيفاً على الطيات Franges .

الالوان Couleurs

كل الالوان مقبولة . عند الكلاب السوداء والحمراء اللون قليل من الابيض مقبول على الصدر . العلامات البيضاء في غير مكان غير مقبولة لأنها تغير اللون الاساسي وتصنف الى المعارض تحت الاسماء التالية :

- ١ - كوكرا اسود .
- ٢ - كوكرا احمر . ذهبي او كريم .
- ٣ - كوكرا الوان اخرى وتحت هذه الفئة تدخل كل الكلاب الغير مقبولة بين الاسود والاحمر .

الوزن والقامة Poids et Taille

لما كان الوزن يعتمد على حالة الكلب لذلك يؤخذ بعين الاعتبار .

قامة الذكر يجب ان تكون بين ٣٧ و ٤٠ سنتم . وقامة الانثى بين ٣٦ و ٣٩ سنتم ولا تمنح جائزة خارج هذه الحدود .
المهم ان يكون جسم الكلب قابلاً للقيام بالمهام المطلوبة منه دون عوائق بدانة او هزال او عطل في الجسم والاعضاء .

كلاب الصيد الاخرى

كلب السوسكس Sussex Spaniels

كلب البولش : *Welsh Spaniel*

كلب الصيد المائي الايرلندي *Irish Water Spaniel*

وكلاب اللقاية *Retrievers*

كلاب الصيد الساعية *Chiens Courants de chasse* نذكر

اهم اسماء انواعها ولا نرى حاجة للشرح عنها لأن هذا النوع من الصيد لا يمارسه في بلادنا .



كلاب الصيد الساعية

كلاب الباسيه *Basset* :

كلب الارتوا : *Basset d'Artois* كلب قصير جميل .

كلب الفندان (*griffon*) *Basset vendéen*

كلب الغسكوني *Basset bleu de Cagcogne*

كلب الدشهوند *Daschshund*

كلب البريكة النورمندي *Briquet Normand*

كلاب البيغل *Beagle* وهي تشبه البوانتر انما صغيرة .
جنس كلاب الصيد الراكضة *Chiens Courants*

اشهرها كلب السلوقي العربي او الافغاني .
اجناس كلاب الاوكار *Chiens pour la chasse sous terre*
كلاب الفوكس : *Fox Terriers*

وهي انواع . شعرها ناعم وشعرها قاسي .



كلب صيد في وقفة جميلة

الصيد بالباز والصقور

Fauconnerie

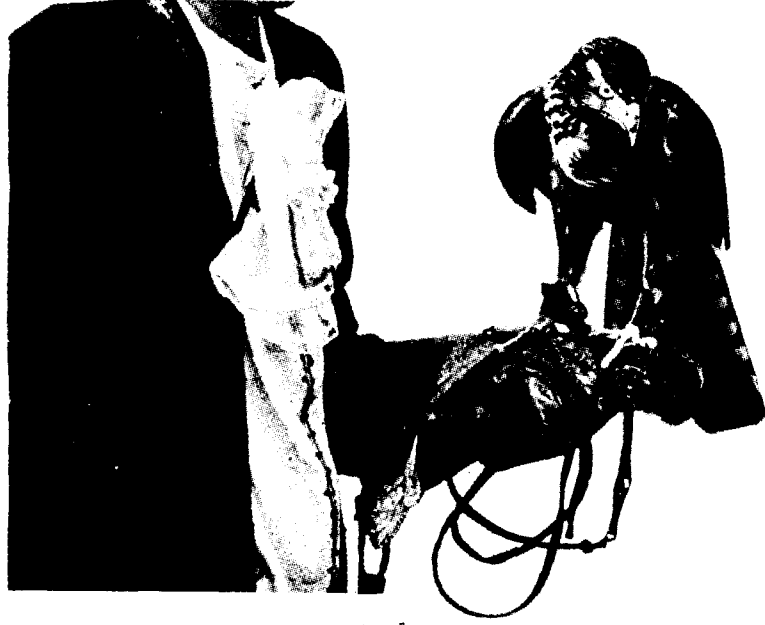
عرف هذا النوع من الصيد منذ أقدم العصور اذ كان يمارس في الشرق ثم انتقل الى شمالي افريقيا ومنها الى اوروبا الغربية اما الجهة الشرقية منها فدخلت اليها عن طريق روسيا وتركيا .

واقدم كتاب عن هذا النوع هو كتاب الصيد للملك موديوس لكاتب لم تعرف هويته . يقول هذا الكتاب : ان الله ارسل من السماء الى الارض موديوس وهو يمثل الاعتدال وامرأته راسيو اي العقل ليعلمها الناس كيف تعيش حسب وصاياها وليعلمهم بصورة خاصة الصيد بالصقور وطرق تربيتها وتدريبها .

ولنعد الآن ، بعد هذا الاستدراك الى الصيد بالبازي الذي كان في بادئ الأمر في متناول الملوك والامراء وكبار الاغنياء لأن الصيد بهذه الطيور كان فوق طاقة العامة نظراً لما يتطلبه من مصاريف لأطعام الطيور وتدريبها واقتناء لوازمها .



اما اليوم فقد اصبح في متناول كل انسان ولا يزال شائعاً في سهول عكار كما كان في البقاع . كذلك يستخدمونه في الكثير من البلدان العربية وخاصة في الخليج العربي وبعض مناطق افريقيا الشمالية والبلقان وفرنسا وغيرها .



صقر مدرب

طيور الصيد وتدريبها .

تؤخذ طيور الصيد من نوعي الباز والصقر وهي صغيرة في الاعشاش وتتابع تربيتها في البيوت الى ان تكبر فتتعود على الناس والكلاب وباقي الحيوانات تدريجياً فتصبح شبه اليقة اذ يزول من طبعها الخوف وهذه الطيور تدعى البهاليل : Niais . اما التي تؤخذ عن الاغصان حول العش عند بدء طيرانها فتسمى : الأفسان Branchées . والتي تؤخذ كبيرة قبل تبديل ريشها تسمى الخوارج Sors . وبعدها يبدل الطير ريشه عدة مرات يسمونه الشكسي

Hagard . والثلاثي هو ذكر الباز والصقر لأن حجمه يبلغ تقريبا ثلث حجم الانثى .



والتدريب : تدريب الباز والصقر على الصيد هو فن له قواعده وطقوسه الاحتفالية .

ففي بادئ الأمر يقفل على الطير في مكان مظلم ويمنع عنه الطعام والشراب والنوم لأضعافه وجعله أكثر طواعية . وكانوا يلبسوا رأسه طاقية من الجلد تغطي رأسه وعينه حتى لا يخاف الناس والكلاب .

وبعد العناية والمداراة يألف الطير صاحبه او مدربه الذي يبدأ بايقافه على يده الممدودة افقيا لمدة معينة ، ثم يبدأ باطلاقه وهو مربوط بمرسة رفيعة بعوده الطيران والعودة الى يده ، وطبعاً كلما عاد مرة

ووقف على يد صاحبه المحمية من غرس المخالب بكفوف من الجلد السميك ، يقدم له مكافأة كقطعة لحم مثلاً فيشجع الطير ان يعيد التمرين لينال مكافأة ثانية ، وعلى هذا المنوال عندما يألف الطير صاحبه ويألف الذهاب عنه والعودة اليه يبدأ بتدريبه على التقاط العصافير الطائرة وكلما التقط طيراً ولم يعد به الى صاحبه يشده بالمرسة الرفيعة بقوة حتى يعتاد العودة مع الطريدة وعندما يحضر الطريدة يكافئه باطعامه امعاءها . ولكل مربّي طريقة يعتمد عليها اكتسبها من اهله او رفاقه . وكما يقال : « الطرق تؤدي الى المطحنة » فالمهم ان يعتاد الطير التقاط الطريدة ان على الارض او طائرة في الهواء ويعود بها الى صاحبه .



اللقطة القاضية

ففي الصيد تبقى القبعة على رأس الطير وعندما تطير الطريدة ترفع القبعة ويطلق الطير في اثرها . فيطير ويحلق فوق الطريدة واقفاً

قليلاً في الهواء ليدرس حركات فريسته قبل ان ينقض عليها ويمسكها . فيرفع الصياد علامة يلوح له بها فيعود اليه مع الطريدة فيعطيه مكافأة بمصارين الطريدة كما قلنا .

الطرائد التي يصطادها الصقر والباز :

تصطاد هذه الطيور انواع كثيرة من الطرائد من الفري الى الحجل والقنابر والطيط (الغناج) الى الارنب البري حتى الغزال . وحفلات الصيد بالصقور والباز هي من الذّ اعمال الصيد ، ولها اصول وقواعد لياقة كقواعد السفارة او الصالونات .

اجناس طيور الصيد

الصقور Faucon

الصقور هي من الطيور الصائدة العتيقة في مهنتها اي المبدعة والمخيفة . فهي من الطيور التي لا تبقي على شيء وهي من اشد الطيور ضرراً . لكنها في كل هذا لها صفات نبيلة فهي لا تسرق ولا تأكل إلا الطريدة التي تصطادها . وفضل صفاتها انها كانت آلة صيد مبدعة في يد الانسان .

وتفضل الصقور السكنى في الاحراج حيث تبني اعشاشاً من القش التخين للبيض والتفريخ فيها . وهي من الطيور الرحالة تذهب من بلاد نفذ قوتها الى بلاد اغنى .

واشهر انواعها : الـ Faucons وهي :

— **الشاهين** Falco peregrinus او الحجاج يوجد في آسيا واوروبا وهو صياد متهوس لا يخشى المخاطر ، ولا يعرف كيف يتجنبها وربما لثقة بالنفس .

الصقر العادي Falco cherrug او Falco sacre

وقد اخذ اسمه من العربية وموجود في لبنان وسورية وتركيا
ومصر وهو يشبه الشاهين بالوانه



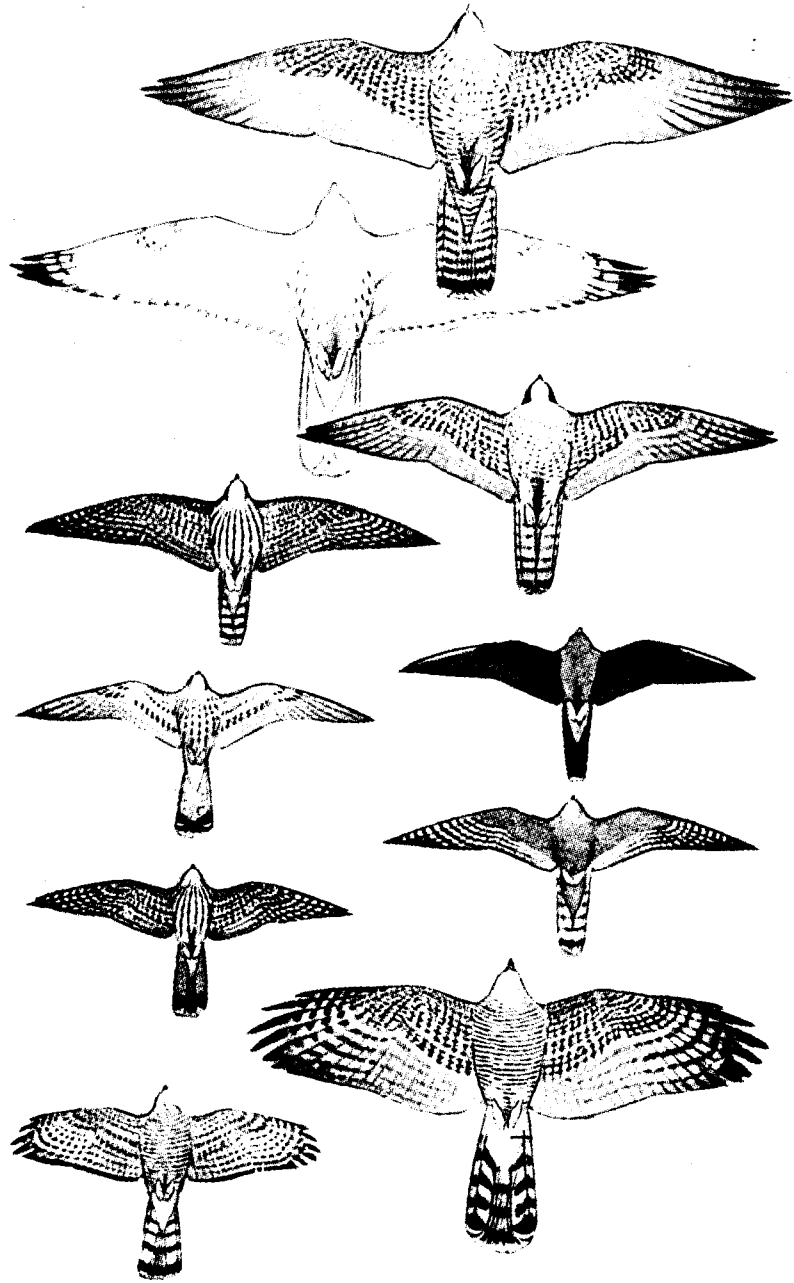
الصقر

الصقر الابيض Falco rusticolus

ريشه ابيض مع نقطة سوداء على كل ريشة وهو اشد انواع
الصقور . ويعيش في المناطق الباردة .

صقر العصافير Falco subbuteo

هو اكثر الصقور اناقة وسرعة حركة ظهره ابرش اردوازي .
يصطاد السنونو والقنابر والكثير من الحشرات مثل الرعاش
والفراشات



الصفور وهي طائفة

الباز والبواشق : *Autour, Eperviers*

ينسب هذان النوعان الى جنس واحد حتى ان الكثير من الصيادين لا يستطيع التفريق بينهما .

طير الباز *Accipiter gentilis*

يبلغ طوله من رأسه الى آخر ذنبه ٦٠ سنتم . وطول فتحة جناحيه ١٢٠ سنتم . والانثى اكبر من الذكر وهو من طيور الدرجة الاولى في الصيد يلاحق طريده في مختلف الظروف بين الصخور والاشجار حتى الى الاوكار . وكل الطرائد تلائمه . يصنع عشه عاليا في الاشجار وتضع الانثى في العش ٣ بيضات الى اربعة لونها مزرق وارقش .

الباشق *Accipiter nisus*

هو اصغر حجما من الباز وهو يلاحق الغصافير واخرقه كاخلاق الباز . يطعم الصغار مع الانثى . ويضع الطريدة التي يجلبها لذلك بعيدا عن العش حتى لا يلفت النظر اليه .



بعض انواع البوم

انواع الطيور الضارة بمطرائد الصيد

اهم الطيور الضارة تنتسب الى ثلاث فئات :

١) الجوارح النهارية Rapaces diurnes

٢) الجوارح الليلية Rapaces Nocturnes

٣) المنقار الحاد Bees droits

الجوارح النهارية : هي طيور معكوفة المناقير رؤوسها على الغالب مستطيلة ، عيونها مرتكزة على جانبي الوجه على سطحين عاموديين مختلفين ومتوازيين .

ويقارب عدد انواع هذه الفئة ٤٠٠ نوع منتشرة في العالم واهم عائلاتها :

١ - النسور Aigles

٢ - الصقور Faucon

٣ - الباز Autours

٤ - الحدأه Milan

٥) العقبان Busard

٦ - الحوام المرزة Buses

الجوارح الليلية كلها رؤوسها مدورة والعيون على سطح عامودي واحد من الامام . الوبر اسفنجي والمنقار معكوف .

يوجد منها في العالم ٣٨٠ نوعا موزعة على عائلتين :

١ - عائلة البوم Hiboux

٢ - عائلة الصدى Chouettes

الطيور الحادة المنقار Bees droits يوجد منها في العالم
٣٠٠ نوع موزعة على ثلاث عائلات :

١ - الغربان Corbeaux

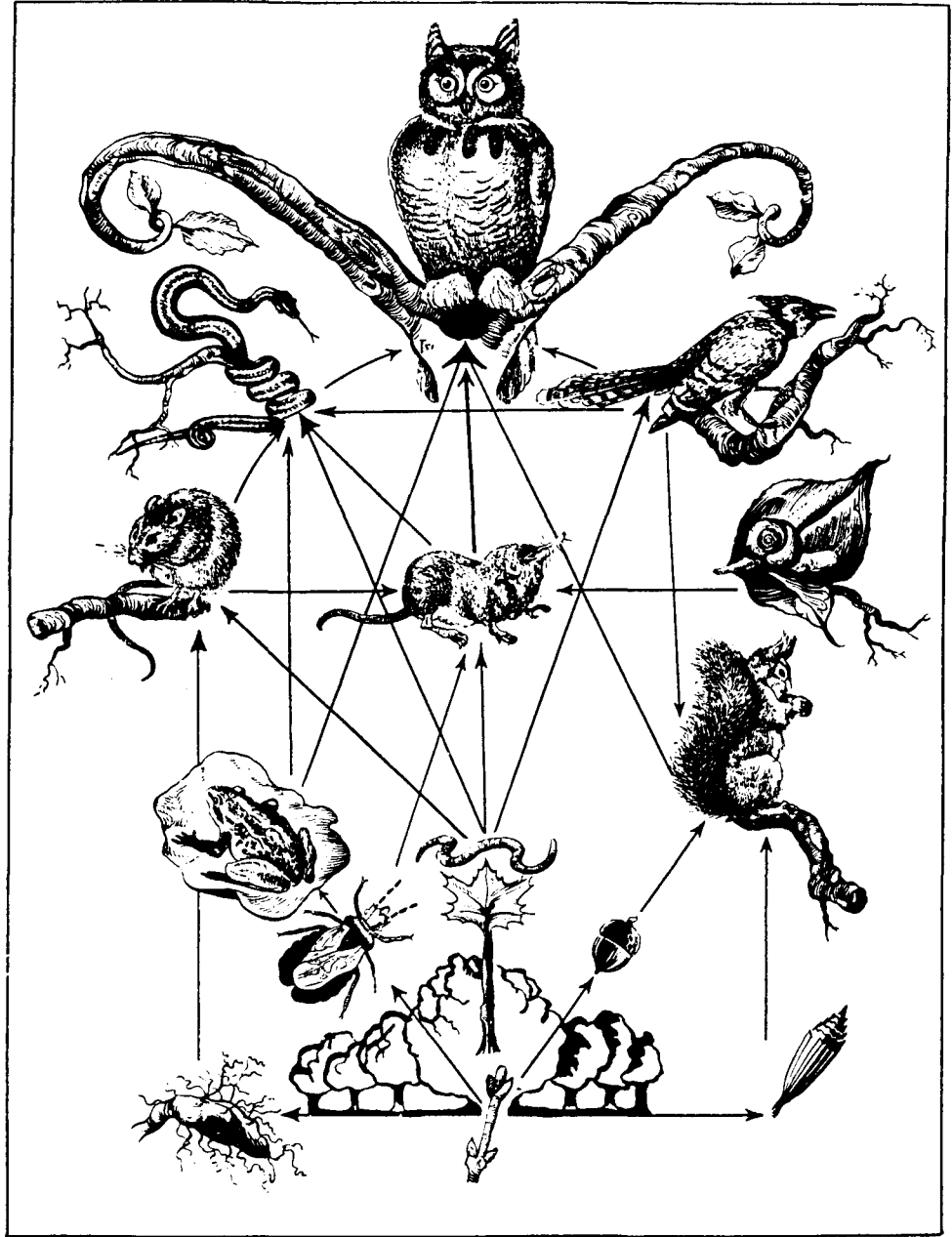
٢ - العقعقيّات Près

٣ - ابو زريق Geais



الحيوانات المضرة بالطرائد :

هي الثعالب . والبساس البرية والنموس والققط الجوي .
والواوي والغرير والسمور Martre . والقاقوم Hermine و كلب الماء



الحياة المتكاملة

Loutre وابن عرس Belette وغيرها بعضها غير موجود داخل البلاد انما يوجد على حدودنا مع غير بلدان .



اللمس

مكافحة الحيوانات الضارة بالصيد .

يمكن مكافحة هذه الحيوانات بعدة طرق اهمها :

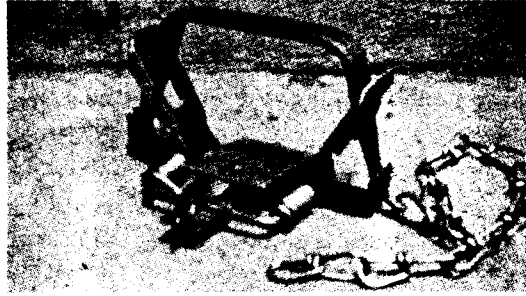
١ - السموم : كالستركنين والسليمانه وفوسفير الزنك والزرنيخ . يوضع مقدار منها في قطعة لحم او سمكة .

٢ - الغازات : كالكلوروبيكرين . وغاز السيناتور وغاز اشبهان السيارات .

تسد جميع فتحات الوكر ومن فتحة معينة ندخل الغاز ونقفل الفتحة الاخيرة وراء الغاز فيموت الحيوان اختناقاً وهذه الطريقة هي سليمة لا تؤذي غير الحيوان المقصود .

٣ - الصيد بالفخاخ :

هذا النوع من الصيد ، للذي يعتاد عليه من اكثر طرق الصيد تشويقاً ولذة لأن الصياد يغالب به خداع الحيوانات ومكرها .



فخ مربع الفخذتين

والصيد بالفخاخ ، ليس كما يعتقد البعض : بان الصياد يضع الفخ في مكان ما ، فيأتي الثعلب او غيره فيقع فيه ، لا ، ليس في هذا الاعتقاد شيء من الحقيقة . فصيد الفخ هو علم واسع وللنجاح فيه تلزم خبرة طويلة ومعلومات كبيرة عن اخلاق كل حيوان وعاداته وطرق تحاييله ، ومعلومات عن الغذاء المفضل لكل حيوان ، ومثلها معلومات عن حالة الجو التي يصلح فيها صيلاية الفخاخ

فحيوان الغرير الذي نعهه حيوانا بسيطا . نسال من يستطيع ان يلتقطه بالفخ ؟ فقد تصلي له عشرة فخاخ بطرق مختلفة فتأتي في اليوم التالي لتجدها كلها مطبوقة لأن هذا الحيوان البسيط المظهر قد احتال عليها واطبقها دون ان يناله اي اذى فكيف الحال مع الذئب والثعلب الماكر المحتال .

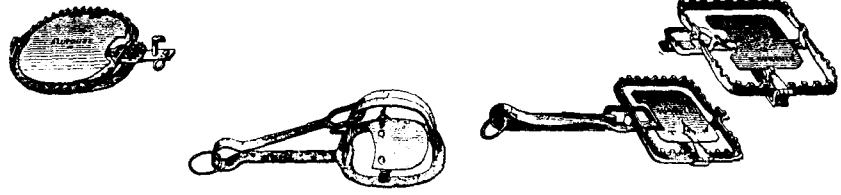


هذا الموضوع يتطلب كتابا بحد ذاته انما هنا لن نعمل ذلك بل سنعطي لمحة عنه لأنه نوع لذيذ من الصيد . فالصياد الذي يلتقط حيوانا به يمكنه ان يفتخر بممته . بينما الصيد بالسلاح فبعض الاولاد يقوم به احيانا على اكمل وجه .

انواع الفخاخ *les pieges*

الفخاخ نوعان :

- ١ - الفخ ذو الفخدين .
- ٢ - الفخ الصندوقي الشكل .



هذا العدد الكبير من الفخاخ علق خارجا حتى لا تنقى عليه رائحة الانسان .

الفخ ذو الفخذتين *Piège à branches*

هو ايضا نوعان : نوع اسمه الفخ ابو طبلية *Piège à palette*

ويسمونه فخ « ابو دعسة » ونوع اسمه : الفخ ابو طعم *Piège à traquenard*

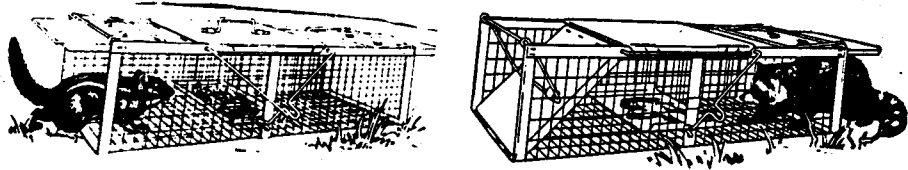


فالأول يطبق (يفتس) اذا دعس الحيوان على لوحة في وسط الفخ اسمها الطبلية فيفلت اللسان الذي يحفظ الفخ مفتوحا لأنه كان معلقا في فرض مصوع في مربط الطبلية .

والثاني يطبق عندما يمسك الحيوان طعاماً مركزاً في وسط الفخ على (زُبَّة) مفروضة على جنبها مثل اسنان المشارة ، وفي احد هذه الفروض يعلق اللسان الذي يربط الفخ مفتوحاً . فتمت مس الحيوان الطعام يفلت اللسان وينطبق الفخ فيلقط الحيوان بين فكيه ، اما على يديه ، او رجليه ، او على رقبته او في وسط جسمه .

والفخاخ من هذا النوع مكونة من سقالة مستديرة ارضية يتركز عليها فكان متحركان يحفظهما مطبوقين رفاص من جهة واحدة او رفاصان واحد من كل جهة . والفكان او الفخذتان كما يسميهما الصيادون هما عبارة عن حديد مبسط بشكل نصف دائرة يكون حرفها الداخلي مجهزاً باسنان او فروض او سادة (بلاشياء) وقد تكون الفخاخ مستطيلة او نصف مربعة الشكل . واللسان مرتبط بالسقالة وهو عبارة عن حديدة رقيقة مبسطة طولها يصل الى منتصف الفخ حيث يوجد المربط الذي فيه فروض تجاه اللسان ليعلق بها . ومقابل اللسان على الجهة الثانية من الفخ يوجد السكر وهو عبارة عن شريط حديد مبروم ومعكوف يحفظ الفخ مفتوحاً حتى الانتهاء من عملية الصلابة للتأمين من عدم انفقاس الفخ اثناء تركيزه في الارض .

وكل فخ يجب ان يكون مربوطاً بجنزير من الحديد وفي نهاية هذا الجنزير وتد (سكة حديد) يغرس في الارض لئلا يجر الحيوان الفخ ويهرب به .

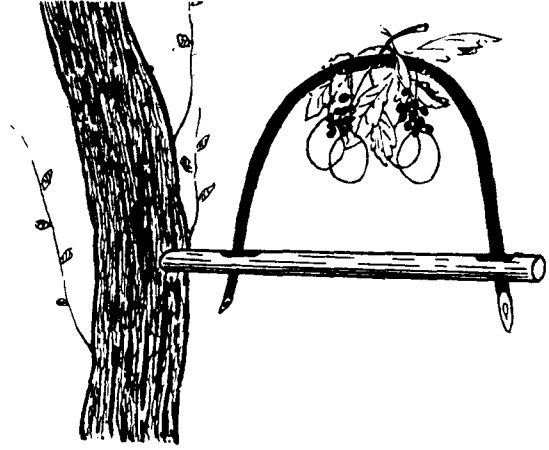


فخ يشكل قفص

يصبح استعمال الفخوخ عملاً ناجحاً ومفيداً خلال فصل الشتاء متى تم تكامل فراء الحيوانات وزاد جوعها وخاصة في الليالي الباردة حيث يزداد الجوع وتخف رائحة الشم لدى الحيوان فيقدم في مثل هذه الليالي على الاقتراب من الفخ بدون حذر . وبعض الصيادين الخدقين يستعمل الفخاخ على مدار السنة وخاصة اذا كان ذلك لحماية الصيد او لصيد الغرير لأنه حيوان يؤكل في كل الفصول .

صلي الفخاخ .

ينتخب مكان تمر فيه الحيوانات التي يراد اصطيادها ويحفر فيه حفرة صغيرة بحجم الفخ ويوضع الفخ فيها مصليا ومحفوظا بالسكر ومتى تمت تغطيته بالتراب او القش يرفع السكر حتى يصبح جاهزا للعمل . طبعا بعد تثبيت الجنزير .



فخ لصيد السمّن

الجريرة *Coulée*

حتى تجر الحيوان نحو الفخ خذ لحم دجاجة ميتة او ارنب او

بعض المصارين واربطها بمرسة وجرها على عدة ممرات . فاذا شمها الحيوان تؤدي به الى الفخ . والطعم على الفخ يجب ان يكون فيه رائحتها . احفر حفرة او اثنتين بعيدتين عن الفخ مثل حفرته وضع عليها طعاما للتضليل .

ادهن حديد الفخ بدهن فيه رائحة اليانسون والكافور حتى لا يشتم رائحتك منه كذلك ادهن حذاءك بهذا الدهن والبس كقوفاً مدهونة به وبالتمرين تعلم كل الاسرار .

ويمكن ان تصطاد بهذه الفخاخ الذئب والضباع والواوي والثعلب والغرير والنمس ويجب ان يكون لكل نوع من الحيوانات فخ يتناسب حجمه مع حجم الحيوان المراد صيده .

وهناك وسائل صيد عديدة غير هذه . انما نحن اليوم لسنا بحاجة الى وسائل صيد جديدة او قديمة . بل نحن بامس الحاجة الى حماية بعض الحيوانات من الانقراض . ونحن ايضا بحاجة الى اعداد كبيرة من طرائد الصيد لذلك خصصنا لكل منها بابا على حدة في هذا المجال .

فالموضوع الاول هو ايجاد حمى وطني في البلاد .

والموضوع الثاني هو عن اهمية طرائد الصيد في البلاد . وما يمكن عمله في هذا المجال لسد حاجات الصيادين وبنهاية هذا الموضوع سنشرح مفصلا طرق تربية كل نوع من طرائد الصيد المهمة .

فكرة الحمى الوطني

احتياطي الصيد والنباتات لحماية الطبيعة

الحمى الوطني : لمحة عن تطور الفكرة :

الحمى الوطني هو مكان تحت تصرف الدولة المطلق يخصص لحماية نسل النباتات والاشجار والحيوانات والطيور ومنع انقراضها . وبكلمة واحدة هو المكان الذي تحمى فيه الطبيعة .

فالانسان هو العدو الاكبر للطبيعة ، وهو اكثر المخلوقات تخريبا وافناء ، فاذا تركت له الامور على سجيته فقد يفني كل شيء حتى ابناء جنسه .

وعندما كاد ينقرض الانسان الاحمر من اميركا الشمالية تنادى بعض العقلاء من البيض و اشاروا الى ضرورة المحافظة على هذا النوع البشري فلبت الحكومة دعوتهم وبدأت تحافظ على البضعة آلاف من الانسان الاحمر التي سلمت من الانقراض .

ومن هنا كانت نقطة الانطلاق ، ففكر آخرون بحماية الحيوان وغيرهم بحماية التربة او الاشجار الى ان قام في سويسرا رجل دعى الى حماية الطبيعة بما فيها من مخلوقات نباتية وحيوانية ومنعها من الاندثار بايجاد الوسائط التي تكفل ذلك .

ولبت دعوة هذا الرجل دول عديدة . واول من باشر العمل في هذا المضمار على نطاق واسع هي بلجيكا التي اوجدت في بلاد

الكونغوهي وطنيا تفوق مساحته مساحة لبنان بضع مرات ، ومنعت « حرمت » دخول الانسان الى ذلك الحمى منعاً باتاً . ولم تسمح بدخوله الا لبعض علماء الطبيعة للدرس والاطلاع كما لم تسمح بدخول السائحين الا على طرق خاصة ومع حرس له سلطات واسعة .

ثم تلتها فرنسا ، فأقتطعت قسماً كبيراً من غابات افريقيا الاستوائية وضعت الحماية عليها ثم في افريقيا الغربية كما قررت الحماية على عدة مناطق من الأرض الفرنسية ذاتها .

وتتابعت الدول لتطبيق هذا النداء ، فأصبح من النادر ان لا يوجد لدى دولة في اوروبا واميركا وافريقيا حمى وطني لمختلف النواحي قد يكلفها انشاؤه بضعة ملايين من الدولارات .

ومن دعوة ذلك السويسري العاقل نشأت الجمعية العالمية لحماية الطبيعة تساعدها الدول الكبرى المعنية بالشؤون العلمية . رجعت هذه الجمعية تسعى لبث هذه الفكرة في جميع انحاء الكرة الارضية وتقديم المساعدات للدول المحتاجة اذا لزم الامر .

وكان من البديهي ان يفكر الوطن اللبناني او يساهم في هذا المشروع العالمي لحماية مخلوقات الطبيعة ان كانت جامدة ام متحركة بمختلف الطرق لتعليم مبادئ حفظ الطبيعة وحبها في المدارس او بإيجاد حمى وطني بناء على نخبة مخلصه من ابنائه وسيرا على خطه اسلافنا الذين ساهموا في الحضارة العالمية .

الشروط الاساسية للحمى الوطني

يشترط في الحمى المنتخب :

١ - ان يكون في نقطة متوسطة من البلاد في ما يختص بطرائد الصيد حتى تتوزع منه الطيور والحيوانات بصورة آلية الى بقية المناطق .

٢ - ان يكون متنوع التربة حتى يسمح بمعيشة اكبر عدد ممكن من النباتات .

٣ - ان يكون ذا مناخ موزع بين البارد والدافئ لأجل حياة اكثر انواع النباتات ولأجل حماية الطيور والحيوانات الموجودة فيه ، فاذا تكاثفت الثلوج في جهة من الحمى ، يجب ان تجد تلك الطيور والحيوانات ملجأ لها داخل الحمى لا تغطيه الثلوج .

٤ - ان تكون فيه ينابيع كافية للقيام بحاجة الطيور والحيوانات وبحال عدم وجود الينابيع في الحمى الملائم تبني خزانات تجمع فيها مياه الشتاء وتصرف منها بشكل طبيعي تألفه الطيور والحيوانات البرية الموجودة في الحمى .

٥ - ان تكون مساحته ذات سعة كافية وفي ارض مجملها للدولة ، او ان تكون الاملاك الخاصة فيها بنسبة ضئيلة جدا حتى لا تبلغ قيمة الاستملاكات حدا كبيرا .

وفي حال عدم تيسر وجود قطعة واحدة ملائمة تجعل المحميات قطعتان او ثلاثة على الاكثر حتى لا تزيد مصاريف الحماية والانشاء والعناية كثيرا عن القدرة الممكنة .

الامكنة الملائمة للحمى الوطني

لم نقم الى الآن بدرس عملي لهذه الغاية ، انما كفكرة اولية
يمكننا الاشارة الى مكانين ملائمين :

المكان الاول : يقع على سلسلة جبال لبنان الغربية حيث
الاراضي هي ملك للدولة ويمتد من وادي عين الحجل غربي مشغرة -
البقاع ، الى مسافة ١٠ او ١٥ كيلومترا الى الشمال حتى موازاة عين
زحلنا تقريبا ، بعرض ثلاثة كيلومترات او خمسة حسب الامكانية التي
تقرر بعد درس المكان موضعيا ، وفي هذا المكان على ما نعتقد ينابيع
كافية واحراج نائية فلا تبقى الا بعض الاعمال التحريجية والانشائية
التي تؤهله ليكون صالحا للقيام بغذاء وشراب الطيور والحيوانات
التي ستأهله .

وفي هذا المكان يمكن الاحتفاظ بجميع أنواع الاشجار الحرجية
وغيرها مما لا تحتاج الى مجاري مياه لتنوع مناخه ، ويمكن فيه ايجاد
احتياطي طرائد الغير مائية على اختلاف انواعها من حجل وارانب
وغزلان واياائل ومعزي برية وحمم وطير الفلة (ترغل) ودجاج
الارض والطيور المغردة الخ . . . ومنه تتوزع الى مناطق لبنان
الغربية المفصولة عن الجبل الشرقي بسهل ونهر الليطاني .

المكان الثاني : وهو جبل تربل / البقاع ٩٥٪ من اراضيه
للدولة ولوزارة الزراعة فيه بحيرتان كبيرتان مع مجري النهر على
مسافة كيلومترين مع ٢٣٧ دونم ارض محيطة بمجري النهر وتحيط
بهذا المجري غابات الاشجار المائية . اما الجبل فيحتاج الى اعادة
تحريره ويمكن تقدير المساحة الممكن تحريجها بـ ٩٥٠٠ دونم على
الاقل .

ويصح ان يجعل فيه احتياطي النباتات المائية والطيور المائية على اختلاف انواعها ومنه تتوزع الحيوانات المائية من اسماك واصداف الخ

وهو المكان الاكثر ملائمة لتربية الخنزير البري وطيور Faisan المشهور ، ومنه تتوزع الطرائد والطيور الى القسم الشرقي من لبنان . (الآن احتلت قسماً من هذا الجبل بعض قبائل البدو) .

وقد يمكن ايجاد حمى ثالث في القموعة والضنية الخ . . . وهي احراج قائمة للدولة انما ينقصها شرط المناخ الغير ملائم شتاء ، وتساءل مع ذلك عما اذا كانت الحماية ممكنة في ذلك المحيط .

ولكن كما ذكرنا سالفا لجمع الامكانية في منطقة واحدة والاقبال من المصاريف نرجح المكان الاول .

الاعمال الاولية في الحمى الوطني - « التحضير »

١ - تحديد منطقة الحمى تحديداً واضحاً لا اشكال فيه ، حتى تمكن حمايته . وذلك بواسطة الاسلاك الشائكة .

٢ - بناء مساكن للحراس وفقاً لتصميم يوضع لهذه الغاية ويشترط في هذا البناء ان يكون صالحاً لسكن الحراس ولوضع معدات العمل الخ . . .

٣ - ايجاد حظائر لتربية الطيور والحيوانات بطريقة اصطناعية وايوائها عند الحاجة . وهذه الحظائر تصنع عادة من الشريط المشبك وتربى ضمنها الطيور والحيوانات الى زمن البلوغ حتى يمكن تركها لعناية الطبيعة .

اما الطيور والحيوانات المستوردة فيجب وضعها اولاً في هذه الحظائر للحجر الصحي وبغاية منعها من التشرّد . لأنها اذا تركت حرة ساعة وصولها تذهب على غير هدى وقد لا يبقى منها شيء في الحمى ، لذلك وجب ان تحفظ حيناً في الحظائر حتى تألف المكان فيطلق سراحها بطريقة خاصة بعد التثبت من عدم وجود الامراض الوبائية فيها .

٤ - يجرّج الحمى بمختلف انواع الاشجار وتترك تحت رحمة لطبيعة الا في حالات طارئة .

٥ - يُزرع في الحمى الوطني العنب والتين والعليق واكثر انواع الاشجار المثمرة لتكون طعاماً للطيور والحيوانات التي تتطلب ذلك ، كما تزرع الحنطة والذرة والكرسنة للغاية ذاتها .

٦ - يصنع في الحمى معاير (جمع معبور) - وترش بأدوية قاتلة للاعشاب وتكون مهمتها منع امتداد النار من قسم الى آخر في حال نشوبها في جهة ما من الحمى .

٧ - تدرس حالة الينابيع وتسوى بطريقة ملائمة .

٨ - في حال عدم وجود ينابيع في جهة ما يصنع فيها خزان مياه ويفتح فيه المصرف وفقاً لتصميم خاص ، ويحسب التصريف بطريقة ان يخدم الخزان ٦ أشهر على الأقل مدة فصل الجفاف .

٩ - استيراد : (ما يتعلق بدائرة الصيد) .

أ - انواع الحجل الغير موجودة عندنا وهي الحجل اليوناني ، والحجل الابلق وحجل جبال الالب الابيض ، وحجل حوران ، التي توجد في اليونان وايطاليا وفرنسا والنمسا وسوريا الخ . . .

ب - انواع الارانب البرية وخاصة الارنب البري الضخم الموجود في اوروبا الوسطى ، مثل هنغاريا والنمسا ، والارانب البرية الموجودة في انكلترا وكندا .

ج - انواع الغزلان والايائل والوعول والمعزى البرية .

د - الخنزير البري .

هـ - الطيور المائية .

و - ديوك العليق المسماة Faisan وهي اشهى طرائد الصيد مع طير الفري وغيرها .

ز - الطيور المغردة التزيينية .

ح - الاسماك الغريبة والتزيينية الخ . . .

الحماية :

من شروط نجاح الحمى الوطني الاساسية حمايته حماية مطلقة من دخول الانسان اليه والحيوانات الداجنة .

ولا يسمح بدخول الانسان اليه والتجول فيه مطلقا ، يستثنى من ذلك الاشخاص الموجين بالحماية والتربية حين تدعو الحاجة فقط .

ويسمح لعلماء الطبيعة المعروفين بدخول الحمى بحرية بعد الحصول على اذن خاص وذلك بقصد درس النباتات والحيوانات الموجودة والطيور مجردين من السلاح وادوات الالتقاط .

اما السواح والزائرون فتصنع لهم طرقا خاصة تشرف على اماكن معينة ولا يسمح لهم بالتجول عليها الا مجردين من السلاح وبرفقة الحارس .

ونعيد القول ان الانسان هو العدو الاكبر للطبيعة يجب الاحتراس منه اولا واخيراً .

شروط الحراس :

يشترط في حارس الحمى الوطني ان يكون مستقيماً قاسياً ذو اخلاق حسنة ومحسن تربية الطيور والحيوانات ويعلم طرق حياة النبات .

وللوصول الى هذه الغاية ينتخب اشخاص ذو ثقافة ملائمة من ذوي الأخلاق المستقيمة ويدرسوا اصول التربية والحماية هنا في البلاد أو يرسلوا الى الخارج للتدريب على ذلك مدة ثلاثة الى ستة اشهر .

ومن الطبيعي وجوب كون راتبهم كافياً لعيشتهم ومعيشة عائلتهم بصورة مرضية لا تسمح لهم بالتهاون في واجبات وظيفتهم ليلاً نهاراً سعياً وراء كسب اوفر يضمنون به مستقبلهم كما يعلم اولادهم على نفقة الدولة حتى نهاية التحصيل .

وتفضل اناطة الحماية بقيادة الجيش توفيراً للنفقات وحرصاً على النتيجة المطلوبة وتخصيص شخص او اثنين لكل حمى للتربية والاكثر .

اكلاف الحمى الوطني :

يلزم سنوياً للبدء بايجاد موزعة الحمى الوطني حسب الشروط الفنية مبلغ خمسة ملايين ليرة لبنانية على خمس سنوات لتطبيق الاعمال المفصلة اعلاه .

نظرة عامة عن وجوب تربية طرائد الصيد

ذلك كان من الوجهة العامة للصيد ومعداته ووسائله اما ، من جهة داخلية البلاد والصيادين ، فقد اصبح من الضروري الاهتمام جديا بموضوع الصيد البري نظراً لأهميته في لبنان .

فأكثرية السكان هي من الصيادين او هواة الصيد حتى الاولاد يحملون اسلحة الصيد ويصطادون . ولا نبالغ ان قدرنا عدد الصيادين في البلاد بـ ٢٠٠ الف صياد يصرفون الملايين من الليرات كل عام على رحلات الصيد ان داخل البلاد او خارجها .

فالصيد هو الرياضة الصحية السليمة . وهو وسيلة للتسلية لا يصح الاعتراض عليها . وقد اصبح الآن بين ايدي الصيادين اسلحة متطورة سهلة الاستعمال وبعضها متعدد الطلقات بدلا من اسلحة الصيد القديمة التي كانت تدك بالبارود والخردق مما يأخذ قسما من وقت الصياد ويخفف من ضرر استعمالها .

وهذه الاسلحة المتطورة ساعدت على فناء طرائد الصيد تضاف اليها سرعة وسائل النقل وامكانية الوصول الى اي مكان في البلاد خلال ساعات قلائل والتي تسمح للصياد بالوصول الى عدة مناطق صيد في اليوم الواحد .

وهناك عامل الامراض كطاعون الدجاج والهواء الأصفر والخنوق التي تصيب بعض طرائد الصيد وتقتلها هذا بالاضافة الى كثرة الحيوانات المفترسة التي تأكل طيور الصيد وبيضها وفراخها ،

وصغار حيوانات الصيد ، مثل الثعالب وبنات آوى والنمس والهرم البري وغيرها .

فقد كان الصيادون يلاحقوا هذه الحيوانات ويلتقطوها بشتى الطرق طمعا بثمان فرائها . اما اليوم وقد انخفضت اسعار الفراء وأضمحل صيد الحيوانات المفترسة فزاد عددها كثيرا في البلاد واصبحت تشكل خطراً على طرائد الصيد لا يقل عن خطر كثرة الصيادين والاسلحة المتطورة ووسائل النقل السريعة والامراض .

وقد جربنا حماية طرائد الصيد بعدة طرق منها :

- منع صيد بعض الطرائد لأجل طويلة .
- تحديد مدة قصيرة لصيد بعض الطيور او الحيوانات .
- وضع بعض الطيور في قائمة الطيور المفيدة للزراعة وتحريم صيدها .
- رفع قيمة اجازات الصيد .
- منع تجارة طرائد الصيد حتى لا يساء استعمال الصيد لغير الغاية الرياضية .
- وجربنا الكثير من العوائق التي كنا نرى انها ربما تكون مفيدة لاكثر طرائد الصيد .
- وبالرغم من كل هذه الاحتياطات الاختبارية لم نتوصل الى النتيجة الحسنة التي كنا نترقبها كما تعلمون .
- وتبين لنا ان كل وسيلة على هذا الشكل ، تستعمل بغية اكثر طرائد الصيد او الابقاء عليها في البلاد ، : هي غير مجدية ومضیعة

للوقت والاموال للأسباب المذكورة سابقا والتي لا يمكن تجنبها كلها .

ولكي نتوصل الى نتيجة جيدة ومضمونة يجب علينا استعمال اساليب متطورة لايجاد طرائد كثيرة ونبذ الأساليب القديمة ، حتى نرضي الاعداد المتزايدة من الصيادين المواطنين وحتى نجذب اكبر عدد ممكن من السواح هواة رياضة الصيد الذين يقصدون اماكن الطرائد البعيدة حتى ولو كانت في اقاصي الارض .

لذلك نرى ان نتبع اساليب حديثة تمشيا مع روح العصر ومتطلباته .

وهذه الأساليب التي يجب تطبيقها لنضمن النجاح هي :

١ - القضاء على الحيوانات البرية المضرّة بأي وسيلة كانت إن برصد مكافآت لقاء كل حيوان يقتل او بنشر السموم الفعالة وغير ذلك .

٢ - الاعتماد على وسائل تربية طرائد الصيد الاصطناعية لتأمين حاجة البلاد ومتطلبات الصيادين بانتاج كميات كبيرة من مختلف طرائد الصيد التي يمكن تربيتها اصطناعيا .

٣ - تربية وتوزيع طرائد الصيد على مختلف المناطق في اوقات معينة من الفصول او السنة .

٤ - زيادة قيمة رخص الصيد لتؤمن بواسطتها شراء وتربية طرائد الصيد .

٥ - زيادة قيمة الجزاء المفروضة على مخالفات الصيد للمساعدة على انهاء مورد الصيد .



عائلة كاملة استطاعت ان تصطاد فرأية واحدة

في كل منطقة حتى يتمكن الصياد من صيدها على مدار السنة او
توزع على خمس مرات كل شهرين مرة ويمنع الصيد على سبيل زيادة
الرغبة فيه لمدة شهرين .

تستورد صيصان الحجل بعمر يوم واحد من اميركا حيث اصّل
حجل بلادنا واصبح يعطي كمية وافرة من البيض تصل الى ١٢٠
بيضة او اكثر في السنة . واظن ان استيراد فراخ الحجل هي اقل كلفة
من تربيتها محليا انما من الحكمة ان يحتفظ سنويا بمثي انثى او اكثر

مع ذكورها تنتخب من مجموع الحجال المرباة لتكون احتياطياً للحصول على فراخ في حالة عدم امكان الاستيراد ، ولتكون مرجعاً للاختبار والتأصيل ولتدريب المواطنين على تربية مثلها .
والحجل انواع يمكن تربية اكثر من نوع منه .

الفري

هو الطير الوحيد الذي يمكن تربيته وتربيته في البلاد على مدار السنة لأن امكنة التربية المختصة توصلت للحصول على سلالات تبيض بين ٢٥٠ الى ٣٠٠ بيضة في السنة . وللفري انواع متعددة .
من المفضل ان نبدأ بألف انثى مع الف ذكر تستورد بعمر ٤٥ يوماً اي جاهزة للبيض بعد وصولها .
ومن هذه الامهات يمكن زيادة العدد تدريجياً حتى تصل الى الرقم الكافي لسد طلبات الصيادين .
ومن كل ١٠٠٠ يمكن ان ننتج في متوسط الحالات ٥٠٠ طير فري كل يوم . توزع دورياً على مختلف المناطق كل اسبوع مرة .
ويمكن علاوة على ذلك بيع الفري للصيادين الحائزين على رخصة صيد بأسعار لا يمكن أن يستغلوها للتجارة .
كما يمكن بيعها للصيد في امكنة معينة نوجدها لهذه الغاية كاندية صيد الحمام .

ديك العليق « فزان »

يربى بسهولة مثل الحجل والأفضل استيراده كأستيراد الحجل
انما بكميات اقل لأنه طير ثمين . واكثر الناس لا يعرفونه . يحتفظ منه
للتربية والتدريب والاختبار مقدار مئة انثى ويخصص لكل ٤ - ٥
اناث ذكر واحد . معدل البيض السنوي ٨٠ بيضة وقد يصل احيانا
الى ١٣٠ بيضة .

وللفزان انواع متعددة منها ما هو للصيد ومنها ما هو للزينة مثل
الذهبي وكل الانواع لحمها لذيذ من الدرجة الاولى بين طرائد
الصيد .

الكرج « بوب وايت » أو الدرّج .

الكرج هو طير اصغر من الحجل واكبر من الفري نبيه سريع
الحركة يمكن تربيته بسهولة . معدل بيضه السنوي يبلغ ٨٠ بيضة ،
وبعض السلالات تبيض اكثر من ذلك ، وربما تصل الى معدل
الفري . واقدر ان كمية عشرة آلاف طير تكفي منه لأول سنة . على
ان ينتخب منها ٢٠٠ طير للتربية وكل ذكر يكفي لـ ٣ اناث .

وقد دربنا بعض الاصدقاء على تربيته وربينا قسما من فراخه في
مزرعتنا .

طيور الصيد الكمالية :

وهي الحبش البري . والحبارى . ودجاج البراري . والحمام

البري . والبط البري على اختلاف انواعه والاوز . والنعام الافريقي والنعام الاميركي او الاوسترالي . وكلها يمكن تربيتها في البلاد ضمن المراكز التي نوجدها لذلك . وهذه الطيور توزع على المناطق للصيد في مناسبات خاصة او مواسم معينة .

وتستورد الفراخ او الأمهات ولا لزوم لاعادة استيرادها لأن المطلوب من انتاجها هو رمزي ومحدود .

الغزلان

تربي الغزلان كالمعزى بسهولة ولا تستعمل تربيتها لانتاج طرائد الصيد على نطاق واسع بل لحفلات الصيد الخاصة ، ولقصد العرض في المعارض وحديقة الحيوان المصغرة لتثقيف النشء والمواطنين واجتذاب السواح .

وللغزلان اجناس كثيرة يجب استيراد اكبر عدد منها لتربيتها كل على حدة .

وتتغذى الغزلان بالحشائش الخضراء وقت وجودها وبالحبوب والحشيش الميسر اثناء فصول الشح .

الارانب

يمكن تربية الارانب كطرائد للصيد على نطاق واسع وخاصة الارنب البري الصغير الموجود بكثرة في اوروبا وشمال اميركا . ولونه كلون الارنب البري الموجود لدينا انما هو اقرب الى الارانب الداجنة من الارانب البرية بكثرة توالده وسرعة نموه .

ويمكن تربية الارانب البرية الكبيرة مثل الارنب الفرنسي او البلجيكي او الهنغاري على نطاق اضيق لأن تكاثر هذه الاجناس

يبقى محدودا لأن الانثى لا تلد كثيرا ولا تتزاوج الا مرتين او ثلاثة في السنة واحيانا قليلة اكثر .

توزع الارانب المرباة على مختلف المناطق على فترات طويلة لا تزيد عن مرتين في السنة ، وهذه الارانب تنتشر بنفسها في انحاء البلاد والارانب التي تنجو من الصيادين تتوالد طبيعياً في الجبال او بين الغابات اذا امكنها عدم وجود اعداء مثل الثعالب والهر البري والحيوانات المفترسة الاخرى .

الخنزير البري

من السهل تربية الخنزير البري مثلما تربى الخنازير العادية انما ضمن سياج قوي . ومنتوج التربية يوزع على المناطق خلال فصل الشتاء ، والخنزير الذي ينجو من ملاحقة الصيادين يعيش بين الغابات .

وارى ان نستورد منها عشرة اناث على الاقل وذكرين والخننازير البرية لها انواع ايضا : منها الكبير الموجود في بلادنا « احراج شبيل » والخنزير البري الصغير الموجود في استراليا واميركا الجنوبية وغيرهما . ويوجد خنزير بري كبير في اوروبا الوسطى .

والخننازير البرية تتغذى بكل شيء من حبوب كالذرة الصفراء والحمص والشعير والذرة البيضاء وكسبة القطن والفاصوليا وفضلات الطعام كما تتغذى بالحشائش والبطاطا والشمندر والجزر ولحمها افضل من لحم الخنازير الاليفة .

ويمكن استيراد الخنازير البرية من مختلف انحاء العالم او التقاط نوع منها من جبال العلويين المجاورة لحدودنا .

- نشرة رقم ١ تفريد اشجار الحمضيات
- نشرة رقم ٢ مرض الشوكولاته على البطاطا
- نشرة رقم ٣ مكافحة نمشة الحمضيات
- نشرة رقم ٤ لفحة البطاطا والبندورة
- نشرة رقم ٥ انتخاب مطاعيم الحمضيات وتطعيمها
- نشرة رقم ٦ فحص الأرض
- نشرة رقم ٧ التحليل الكيماوي للتربة
- نشرة رقم ٨ التعاون الزراعي
- نشرة رقم ٩ زراعة اللوز في لبنان
- نشرة رقم ١٠ تغليم الزيتون
- نشرة رقم ١١ كيف تحفظ صحة البقرة الحامل
- نشرة رقم ١٢ الحمى الجمراوية او مرض الطحال
- نشرة رقم ١٣ تغليم أشجار التفاح
- نشرة رقم ١٤ تغذية النحل لزيادة محصول العسل
- نشرة رقم ١٥ مزارب الدجاج ومتطلباتها الفنية
- نشرة رقم ١٦ التسمم بالادوية الزراعية
- نشرة رقم ١٧ مرض الاكياس المائية « أكياس الكلاب »
- نشرة رقم ١٨ مكافحة ذبابة الزيتون
- نشرة رقم ١٩ تربية النحل الحديثة
- نشرة رقم ٢٠ مكافحة ذبابة الفاكهة
- نشرة رقم ٢١ تلقيح الابقار اصطناعيا
- نشرة رقم ٢٢ مرض الحمى القلاعية
- نشرة رقم ٢٣ حضانة الصيصان وتربيتها
- نشرة رقم ٢٤ مرض القشرة السوداء على البطاطا
- نشرة رقم ٢٥ قصة الدودة الوحيدة
- نشرة رقم ٢٦ تربية سمك التيلابيا
- نشرة رقم ٢٧ مكافحة العقم عند الابقار
- نشرة رقم ٢٨ حكاية الجمعية التعاونية في العبادية
- نشرة رقم ٢٩ سمك الكارب
- نشرة رقم ٣٠ تربية الضفادع
- نشرة رقم ٣١ صادات الرياح
- نشرة رقم ٣٢ مرض عين الطاووس على الزيتون
- نشرة رقم ٣٣ تربية سمك الترويت
- نشرة رقم ٣٤ الطيور المفيدة للزراعة والبلاد - الجزء الأول - الجزء الثاني - الجزء الثالث - الجزء الرابع « طبعة ثانية » .
- نشرة رقم ٣٦ زراعة الهليون
- نشرة رقم ٣٧ - ٣٨ - ٣٩ قانسون الجمعيات التعاونية في لبنان وتعديلاته « طبعة ثانية » .
- نشرة رقم ٤٠ الصيد البري - الجزء الأول - الجزء الثاني - الجزء الثالث « طبعة ثانية »
- نشرة رقم ٤١ حفر ساق اللوزيات
- نشرة رقم ٤٢ تربية طرائد الصيد - الجزء الأول - الجزء الثاني - الجزء الثالث - « طبعة ثانية »
- نشرة رقم ٤٣ مرض الاسهال الاحمر عند الدجاج
- نشرة رقم ٤٤ الطرق الوقائية من التهاب الضرع عند الابقار
- نشرة رقم ٤٥ التعليم الزراعي الرسمي في لبنان
- نشرة رقم ٤٦ الامراض الفيروسية التي تصيب الحمضيات في لبنان
- نشرة رقم ٤٧ الطرق الحديثة لتربية النحل وتغذيته
- نشرة رقم ٤٨ زراعة الفريز
- نشرة رقم ٤٩ التوم الشرقي
- نشرة رقم ٥٠ تربية دود الحرير
- نشرة رقم ٥١ مرض التدهور السريع على الحمضيات وطرق الوقاية منه
- نشرة رقم ٥٢ الطرق الصحيحة لزراعة الزيتون
- نشرة رقم ٥٣ تجفيف ثمار التين
- نشرة رقم ٥٤ سمك الترويت وامراضه
- نشرة رقم ٥٥ زراعة الفطر وامراضه
- نشرة رقم ٥٦ استعمال الباذرون عوضا عن القنار كبدار في زراعة البصل
- نشرة رقم ٥٧ الآفات التي تصيب الشمندر السكري في لبنان
- نشرة رقم ٥٨ زراعة الشمندر السكري في لبنان
- نشرة رقم ٥٩ الاجاص - الجزء الأول
- نشرة رقم ٦٠ الاجاص - الجزء الثاني
- نشرة رقم ٦١ البدايء الفنية لتربية النحل
- نشرة رقم ٦٢ مرض الطاعون عند الابقار
- نشرة رقم ٦٣ آفات النحل وطرق مكافحتها
- نشرة رقم ٦٤ مرض العناد على الحمضيات اللبنانية
- نشرة رقم ٦٥ مرض الانحطاط الباثي على الكرمة
- نشرة رقم ٦٦ الوقاية من مرض التبقع على التفاح والاجاص وطرق مكافحته
- نشرة رقم ٦٧ مرض تبقع اوراق الزيتون
- نشرة رقم ٦٨ مرض المونيليا على المشمش
- نشرة رقم ٦٩ مرض اليباس الراسي على الحامض في لبنان « مالمسكو »
- نشرة رقم ٧٠ داء الكلب « السعار » وطرق الوقاية منه
- نشرة رقم ٧١ الفستق الحلبي وزراعته
- نشرة رقم ٧٢ - ٧٣ الخطوات العملية في تربية النحل الحديثة - الجزء الأول - الجزء الثاني
- نشرة رقم ٧٤ صيد الاسماك البحرية