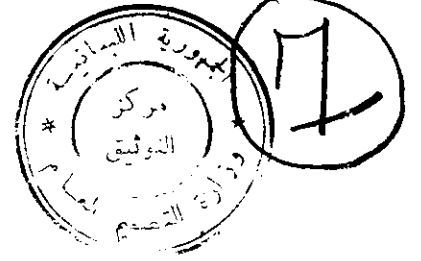


Lox
ELA
398

Lo 7
ELA
338



مسالف لبنان

...

الجمهورية اللبنانية
مكتب وزير الدولة لشؤون التنمية الإدارية
مركز مشاريع ودراسات القطاع العام

في

سلسلة دراسات

عبد الرحمن بكداش العدو

مكتب الانتاج الحيواني

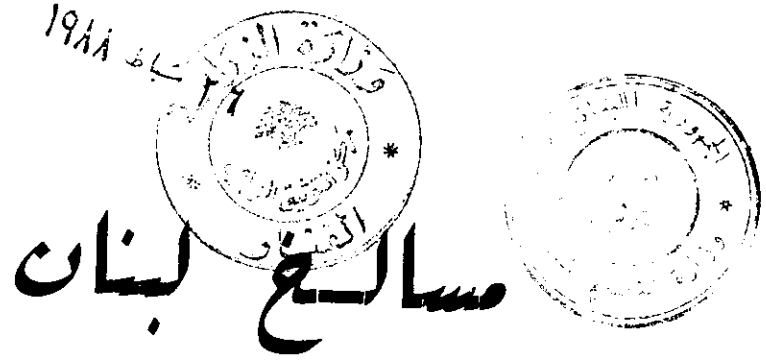
١٩٧٣

...

مؤسسة «ريف» للطباعة - شارع الكبوشية - تلفون : ٢٤٦٦٢١ - بيروت

MFN_629

L01
ELA
338



مسالغ لبنان

...

في

سلسلة دراسات

عبدالرحمن بكداش العدو

مكتب الإنتاج الحيواني

١٩٧٣

...

مؤسسة «ريف» للطباعة - شارع الكبوشية - تلفون : ٢٤٦٦٢١ - بيروت

المقدمة

منذ سنوات ، درجت على قاعدة اصبحت شبه تقليدية بالنسبة لي . وذلك بأن أودع مكتب الانتاج الحيواني في مطلع كل عام دراسة عامة شاملة عن اوضاع قطاع المواشي واللحوم الاستهلاكية التي تستورد وتستهلك سنويا ضمن الاراضي اللبنانية وذلك الى جانب الدراسات والتقارير المتسلسلة المنفردة التي كتبت ازود بها المكتب اسبوعا بعد اسبوع حول هذا الموضوع الاقتصادي الحيوي .

وتمشيا مع القاعدة التي أمرت اليها اعلاه تأبقت مجموعة من الاوراق الدراسية المتضمنة الاحصاءات اللازمة التي توفرت لديّ بهذا الصدد عن العام المنصرم ١٩٧٢ ، كما يتضمن مشروع هذه الدراسة بعض الفصول عن كيفية تنمية الثروة الحيوانية محليا .

وصدف ، قبل دفع هذه الدراسة للطبع ان اثار عليّ بعض المسؤولين الى ضرورة اجراء احصاء عن مسالخ لبنان بصورة عامة بغية الحصول على معلومات احصائية رسمية عن حقيقة كميات المواشي التي تستورد وتستهلك في لبنان .

ويوسفني جدا ان ابدى أسفي الشديد لما اكتشفت خلال قيامي بمهمتي ، كم هو لبنان ليس فقط متخلفا في هذا المضمار - المسالخ كما وكيفية فحسب - اللهم باستثناء مسالخ بيروت الحديث بل كم هو يفتقر ايضا الى المسالخ العادية ٠٠٠ ان مجموع المسالخ اذا جازت التسمية ٠٠٠ الموجودة في جميع محافظات لبنان لا يتعدى اصابع اليدين ٠٠٠ بعضها متوقف تماما عن العمل ايضا . علما بأن بلديات المحافظات الاربعة : الجبل - البقاع الشمال - الجنوب تبلغ ما يناهز الستمائة بلدية / ٦٢٤ بلدية / ٠٠٠ ما يعني صراحة ان كميات هائلة من المواشي الاستهلاكية يجري ذبحها دون ضابط احصائي او اية رقابة صحية ٠٠٠ وهذا هو الالم ٠٠٠

هذا ، وسوف نورد في مطلق الاحوال في الصفحات اللاحقة الاحصائيات الرسمية عن اسماء بلديات محافظات لبنان . ومن ثم نثبت اعداد المسالخ الموجودة ضمن اقلية هذه المحافظات ، مع كميات المواشي المحدودة التي تكون قد ذبحت ضمن جدران هذه المسالخ

خلال عام ١٩٧٢ المنصرم ومنها مسلخ بيروت الحديث مع لمحة عن بعض منجزاته وتطوراته .

وان الهدف الاول من هذه المحاولة والحالة على ما وصفنا هو اخذ معلومات استتاجية اكثر منها احصائية اذ لا يركن اليها ابدا من هذه الوجهة . انما قد تعطينا مجرد فكرة عن المواشي المستوردة والمستهلكة بصورة ، ربما تكون اوفر حظا من الاحصائيات الرسمية الاخرى

وعليه ،

سوف نقتصر في دراستنا هذه على السالخ اللبنانية ، وعن كميات المواشي التي ذبحت ضمن جدرانها خلال عام ١٩٧٢ . على ان نثبت في نهاية الدراسة المعلومات الواقعية المدعمة بالارقام عن حقيقة الكميات التي تكون قد استوردت وذبحت فعلا ضمن الاراضي اللبنانية وذلك بالاستناد الى منطلقات ومعطيات توفرت لدينا فيها من الشمول ما يمكننا من الوقوف على هذه الكميات ولو بصورة تقريبية بالطبع .

بيروت في : ٥ ايار ١٩٧٣

عبد الرحمن بكداش العدو

تمهيد لا يد منسـه

سوف نسجل على الصفحات التالية اسماء جميع بلديات لبنان . والى جانب كل محافظة عدد المسالخ المتوفرة فيها مع كميات المواشي التي ذبحت ضمن جدرانها وهذه المعلومات عن مسالخ لبنان ربما قد تفيد مكتب الانتاج الحيواني في مجالات غير احصائية .
منها حث المسؤولين على ضرورة استدراك مثل هذا النقص الحاصل في وجود المسالخ ومطالبتهم بوجوب اقامة ولو مسلخ واحد في كل محافظة من المحافظات الاربع : الجبل - البقاع - الشمال - الجنوب . وذلك على غرار مسلخ محافظة بيروت الحديث او ما يشبههه مثلا بحيث توفى هذه المسالخ شبكة يوفى من كل مسلخ منها اجراء ذبائح الاقضية التابعة لكل من هذه المحافظات تحت رقابة ادرية رطبية تضمن لجذيع المواطنين تناول لحوم صحية

اقتضى التنويه .

معلومات حول مسلخ بيروت الحديث
=====

١ - المساحات	
متر مربع	مساحة الارض
٢٥٠٠٠	المساحة المشغولة
٩٠٠٠	المساحة المبنية
١٥٠٠٠	طرق وساحات داخلية
١٣٥٠٠	المساحات الخضراء
٢٥٠٠	
٢ - النفقات	
عام ١٩٦٦	ثمن الارض
٣١٢٥٠٠٠ ل.ل	نفقات اشغال الهندسة المدنية
" ٣٥٠٠٠٠٠	التجهيزات الكهربائية والميكانيكية
" ٤٥٠٠٠٠٠	دروس ومناظرة
" ٥٠٠٠٠٠	نفقات شتى
٢٥٠٠٠٠	
٣ - الاستيعاب	
حظائر الماشية الحية	٢٥٠
رأس بقر	٢٢٠٠
رأس غنم	

خصائص مسلخ بيروت الحديث

على اثر هدم المسلخ القديم في اواخر عام ١٩٦٩ :

بوشر بالذبحيات في المسلخ الحديث ، وبدأت الاعمال حسب التصاميم بتاريخ
٢٦ آب ١٩٧٠ بعد اجراء بعض التعديلات الطفيفة الضرورية لا سيما في صالة ذبح الضأن .

وفضلا عما يؤمنه مسلخ بيروت الحديث من معطيات فنية ومحية بالنسبة لمادة اللحوم ،
فقد اصبح يجرى ايضا تنظيف جميع مخلفات واطراف الذبحيات اى (المقادم - السرووس -
الامعاء - احشاء ٠٠٠) في صالات خاصة مجهزة فنية وبالمياه الباردة والساخنة واحواض
التنظيف والآليات الصحية المختلفة لهذه الغاية ، بعد ان تانت جميع هذه الاعمال تتم
داخل حوانيت القصابين وأحيانا في وسط أسواق بيع اللحوم في المنطقة التجارية .

كما بوشر أيضا بتصنيع دماء الذبائح وبقياتها في السمل الخاص الملحق بالمسلخ
وذلك على يد مستخدمين اختصاصيين حيث اصبح بالامكان تحويل جميع هذه الفضلات السى
مسحوق غذائي غني بالمواد البروتينية الصالحة لنزجها مع مأكولات الطيور والدواجن وكذلك في
الاسمدة الزراعية . وهذا المسحوق ذو فائدة اقتصادية مهمة بالنسبة للصندوق البلدى وللمنفعة
العامة .

الخواص الفنية للمسلخ :

ان تصاميم المسلخ الحديث تتيح للاطباء البيطريين سبل المعاينة الصحية الدقيقة على المواشي الاستهلاكية الحيّة والمذبوحة ، والتأكد من خلّوها من الامراض البكتيرية والفطرية قبل تقديمها للمستهلكين .

اذ ان استعمال مجموعة مثالية ، توفرت في المسلخ الحديث ، كالغسيل المتواصل ، والتنظيف السريع للبقايا ، ومراقبة نظافة العمال وحالتهم الصحية ، كل ذلك من شأنه ان يعطي المواطنين لحوما صحية مضمونة .

ثم ان تجهيزات آليات " المسلخ " مصممة وفقا لأهم المتطلبات لجهة الصحة والانتاج .

فعلى صعيد الصحة ، فرق التصميم تفرقة تامة بين الاماكن غير النظيفة كحظائر المواشي وصالات الذبح والسمط المعزول كليا وبين الاماكن النظيفة كصالة السلخ والتجويف ومستودعات التبريد وصالة البيع .

اما على صعيد الانتاج فقد اعتمد التصميم طراز العمل على الحلقات العالية المعتمدة عالميا ، اذ ان كل عمليات السلخ والتجويف تجرى ، والذبيحة في وضع التعليق المرتفع عن الارض .

ان كل ذلك يجعل معدل الانتاج افضل ويجهد اقل .

المسلخ الصحي :

مبنى مخصص ومجهز لذبح الحيوانات المريضة التي لا يجوز ان تذبح مع الحيوانات
الصالحة وذلك خوفا من انتقال العدوى اليها .

وهذا المسلخ الصغير نسبيا يتيح للاطباء البيطريين اجراء دراسات تشريحية
للحيوانات المريضة لتحديد نوعية الامراض المصابة بها من اجل تجنب امتداد الميكروب الذي
تحمله .

وهذا المسلخ مجهز بكافة تجهيزات المسلخ الكبير من غرفة للفحص وتعقيم اللحوم
المصابة التي لا يصح تسليمها الى المستهلك بل تعطى الى معمل تصنيع الفضلات .

المختبر البيطري :

احدث في مسلخ بيروت الحديث ايضا مختبر بيطري مجهز بكل الآليات اللازمة لقيام البيطريين بمختلف انواع الاختبارات وخاصة لحوم الحيوانات المريضة المذبوحة في المسلخ الصحي ، بحيث تفحص في هذا المختبر الاعضاء المصابة بطريقة علمية ومنهجية لتحديد يسد طبيعة الميكروب والحكم عليه بالنسبة الى المقومات الصحية المعمول بها .

واخيرا ٠٠٠ فمن البديهي القول ان اموال بلدية بيروت لم تذهب سدى ، بل استثمرت في مشروع ذو منفعة عامة أكيدة بحيث ضمنت للمواطن تنازل اللحوم وهي المسادة الغذائية الاساسية صحية نظيفة على ارفع المستويات .

كما وان هذا الصرح - المسلخ الحديث - يمكنه تغطية استهلاك مدينة بيروت بكاملها حاضرا ومستقبلا مهما تضاعفت اعداد الذبائح وذلك حتى عام ٢٠٠٠ على وجه التحديد .

وتقضي الاشارة منا الى أمر بالغ الأهمية ، وذلك عن التطورات الايجابية في مختلف عمليات المسلخ لا سيما لجهة تصاعد انتاج ذبائح الاغنام وانجازها على الحلقات وفقا للتصاميم ، كما يتضح ذلك من الجدول المدرج ادناه بالاستناد الى التقارير اليومية المقدمة من الخبير الالماني السيد "مورنونغ" مبينة كما يلي :

<u>متوسط معدل انتاج الحلقة الواحدة بالساعة</u>	<u>التاريخ</u>
ذبيحة ١٦٦	خلال عام ١٩٧٠
ذبيحة ١٧٤	خلال عام ١٩٧١
ذبيحة ١٧٧	خلال عام ١٩٧٢

وبالإضافة الى التطورات المنوه عنها حتى نهاية عام ١٩٧٢ ،

وبعد ان انتهت مهمة الخبير الالماني السيد "مورنونغ" بنهاية عام ١٩٧٢ ، لم يحافظ الانتاج على الحلقات على مستواه فحسب ، بل ازداد ارتفاعا مضطربا ، حيث بلغ متوسط انتاج الحلقة الواحدة في الساعة خلال الشهر الاول من العام الحالي ١٩٧٣ /١٨٣/ رأس من ذبائح الاغنام اى بزيادة ستة رؤوس من الذبائح على كل حلقة .

هذا ، وابتظار تنفيذ مشروع تعديل احدى حلقتي الابتازكي تصبح صالحة لانجاز الذبائح المشتركة (العجول الصغيرة) و (الاغنام) كل على حدة ، يمكننا التأكيد على ان المسلخ الحديث سوف يتيح امامنا تحقيق زيادة الانتاج وتمكين اليد العاملة من انجاز اعمالها بصورة منظمة وبحرية مهنية مريحة وسريعة .



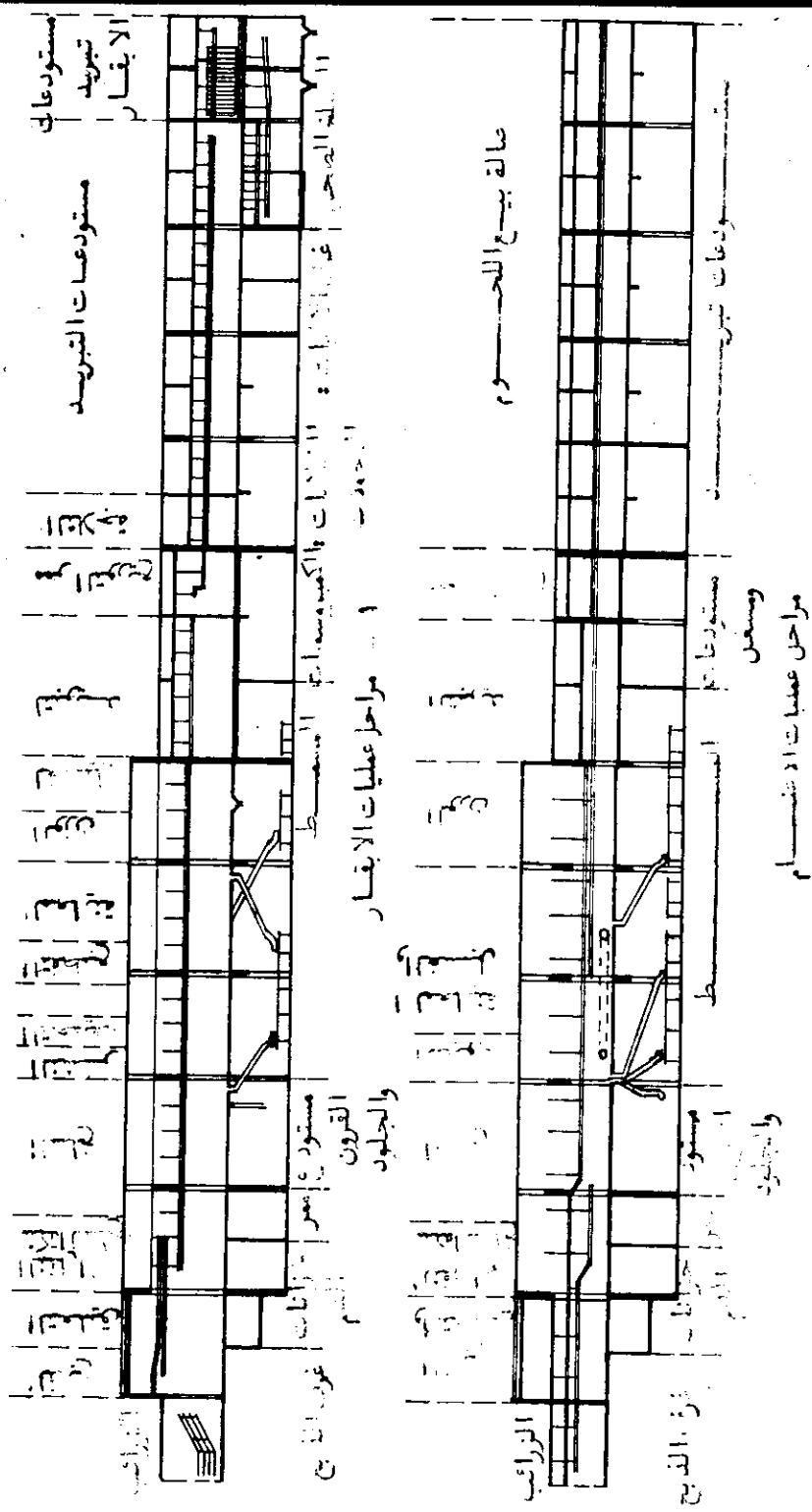
- ١٠ -

كميات المواشي الاستهلاكية التي ذبحت في مسلخ بيروت

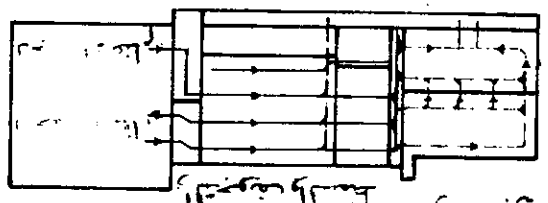
خلال عام ١٩٧٢

بقر وعجول وجاموس		غنم وماعز
١٨٥١	٢٢٢٧٧	كانون الثاني ١٩٧٢
١٥٢٥	٢٤٦٢٥	شباط
١٣٣١	٢٠٣٨٣	آذار
٩٣٥	٢١٥٢٥	نيسان
٨٣٨	٢٤١٨٧	ايار
٩٥٤	٢٦٧٩٤	حزيران
٧٩٢	٢٦٨٨١	تموز
٦٨٦	٢٥٨٣٣	آب
٦٠١	٢٥٥٦٦	ايلول
٦٨٠	٢٩١٩٢	تشرين الاول
٦٩٢	٢٥٨١٩	تشرين الثاني
٨٧٠	٢٧٤٢١	كانون الاول
١١٨٤٠	٢٩٥٥٠٣	المجموع الاجمالي :

مراحل مختلف العمليات في سبخ بيروت الحديث
 التراب - آلات الذبح - صالات السلع والتخفيف - غرب التبريد
 صالة السط - صالة البيسكيت



تقسيم الأقسام
 الأقسام المختلفة
 الأقسام المختلفة



محافظة جبل لبنان

قضاء بعبدا

<u>اسم البلدية</u>	<u>اسم البلدية</u>
صليما	ارصون
برج البراجنة	بزيدين
بعبدا	العبادية
بسابا	الغبيري
فرن الشباك	جوار الحوز
غالونا	بعل شمي
قرنايل	الحدث
قبيع	حارة حريك
كفرسلوان	حمانا
رأس الحرف	القرية (بعبدا)
الشبانية	وادي شحرور السفلى
دير الحرف	كفرشما
وادي شحرور العليا	رأس المتن
شويت	السياح
عاريا	بتخنيه
ترشيش	القلعة
الحازمية	القصية
بهرم	العريانية والدليه
الكبيسة	حاصبيا
روسة البلوط	جورة ارصون
بطشية والمرداشة	المرجعه

قضاء جبيل

<u>اسم البلدية</u>	<u>اسم البلدية</u>
العاقورة	جبيل
قرطبا	عمشيت
وسط اللقوق	اهمج
ترتج	فتري
جاج	المنصف
اللقوق	لاساوعين الغوية

قضاء عاليه

عين الجديدة	بتاتر
عين كسور	بشامون
دير قويل	بحمدون
اغصيد	بيصور
عينات	بسوس
عين الرمانة	رمحالا
بمهرية	بظلمون
المشرفة	نارون
الفساقين	رشميا
عين جويق	سوق الغرب
عبيه	الشويفات
القماطية	شانية
عين عنوب	عاليه
كفرمتي	بحمدون البلدة
الكحالة	صوفر
مجدل البعنا	عين داره

<u>اسم البلدية</u>	<u>اسم البلدية</u>
بتخنيه	كيفون
البنية	المنصوره
الرمليه	سرتون
الغابون	رويسة النعمان
مجدليا	حومان
كفر عميه	عيناب
بمكسين	شملان
دفون	عرمون الخرب
دقون	بداون

قضاء الشوف

الدامور	باروك فريدك
كفرنبرخ	الناعمه
كفرنيس	برجا
غرفه	جون
كفرماية	معاصر الشوف
بريح	دير القمر
معاصر بيت الدين	شحيم
عين وزين	مجدل معوش
الديبة	بعقلين
بعدران	المختاره
بسابا الشوف	بيت الدين
دير كوثة	الجية
عترين	نيحا الشوف
بطحة	عماطور

<u>اسم البلدية</u>	<u>اسم البلدية</u>
باتر	مرستي
مزرعة الضهر	جديدة الشوف
عينبال	عين قني
المظلة	كفرحيم
بشتعين	البيرة
السماقية	عميق
مزبور	الوردانية
الخريبة	الكنيسة
الكحلونية	حصروت
دلهون	سبلين
رميت	ضهر المغارة
وادي الست	عين زحلتا
المشرف	مزرعة الشوف
الفوارة	عانوت
الزعرورية	بتلون
دير دوريت	كفرقطرا
بعاصير	جباغ

قضاء الممتن

<u>اسم البلدية</u>	<u>اسم البلدية</u>
مزرعة يشوع	انطلياس
المنصورة - المكلس - الديشونية	بتغرين
القعقور	برج حمود
كفرعقاب	برمانا
كفرتيه	بسكتا
بيت الشعار - مزرعة الحفيرة	بعبدات
بصالم - مزهر - المجدوب	بكفيا
الستين	بيت شباب
المروج	الزلقا - عمارة شلموب
الخنشاره	ساقية السك - بحرضاف
الدوار	سن الفيل
روميه	الشوير
عينطور	عيرون
نابيه	غابة بولونيا وطى المروج
بياقوت	قرنة عين عار - بيت الككو
زرعون	بيت مرى - عين سعاده
الفتار	الجديدة - البوشية السد
مارشعيا - المزكة	جل الديب - بقنايا
مارموسي - الدوار	الدكوانة
عين الصفاف - مارمخاييل -	الرابية
بنا بيل	ضبيه - ذوق الخراب -
	حارة البلانة - عوكر

قضاء كسروان

<u>اسم البلدية</u>	<u>اسم البلدية</u>
العدراة والعدر	جديدة
جونيه - حارة صخر	القليعات
عشقوت	دلبيتا
الكفور	غوسطا
ذوق مصبح	جورة الترمس
فيترون	عجلتون
درعون - حريصا	كفر زيبان
غزير	ريغون
ميرويا	الغينة
ذوق مكايل	جميتا
يخشوش	غباله
غاريا	طبرجه - ادما -
حراجل	الدقنة - كفر ياسين
جورة بدران	عرمون كسروان
رعشين	الحصين
بلونة	عينطورة كسروان
العقيسة	خياطه

عدد المسالخ والذبائح في محافظة جبل لبنان

خلال عام ١٩٧٢

اسم البلدية	اغنام	ابقار وعجول	ملاحظات
فرن الشباك	١٢٧٤٦	٢٨٧٤	يوجد مسلخ
برج حمود	٠٧٩٠٦	٢٧٢٤	" "
عاليه	٦٠٢٥	١٤١٥	" "
بحمدون	٢٤١٨	٠٦٨١	" "
صوفر	-	-	" "
فالوغا	٧٠٠	٣٥	" "
بيت مري	٢٠٧٠	٢٥٠	" "
قرطبا	١٦٠٠	٦٠	" "
بكفيا	٢٥٠١	١١٩	" "
الشيخ	٣١١٠	٧٧٨	لا يوجد مسلخ
عمشيت	١١٠٠	٣٥	" "
جبيل	١٠٥٠٠	١٥٦	" "
حمانا	٣٤٨٦	٢٦٤	" "
سن النين	٥٠١٨	١٢١٨	

اما سائر بلديات محافظة جبل لبنان غير المذكورة اعلاه فلا يوجد فيها مسلخ اصلا.

محافظة البتة

قضاء زحلة

<u>اسم البلدية</u>	<u>اسم البلدية</u>
نتوره	زحلة - معلقة
ابلح	رياق - حوش حالا
بوارج	قب الياس - وادي الدلم
بر الياس	(غير صالح)
جديتا	علي النهري
تعلبايا	المرجات
حوش موسى	(غير صالح غنيا)
تربل	الغزل
سعد نايل	كفر زيد
مكسي	مجدل عنجر
قوسابا	النبي ايلا
قاع الريم	دير الغزال
نيحا	رعيت
تعنايل	حزونا
	عين كفر زيد



قضاء البقاع الغربي

اسم البلدية
جب جنين
صفيين
خربة قنفار
السلطان يعقوب
الناره
المنصوره
لالا
حوش الحريره
كفريا
يحمير
عين زنده
قرعون
مشغره
المرج
غزه
كامد اللوز
بعلول
عيتيت
سحمر
باب مارع
الصويرى
لبايا

قضاء راشيا

اسم البلدية
راشيا
ظهر الاحمر
كفرمشكي
بيت لهيا
مجد البلهيس
بكيفا
عين حرشه
حايه
كفرفوق
حوش الفنعبه
خربة روحه
الرفيد
عين عرب
عينا الفخار
البيرة
المحيده
كوكبا
العقبه
تنوره
عين عطا
دير العشائر
بكه
مدوخا
كفردنيس
عيحا
ينطا

قضاء بعلبك

<u>اسم البلدية</u>	<u>اسم البلدية</u>
حوش تل صفيه	بدنايل
نحله	بعلبك
قلاوى	دير الاحمر
سرعين التحتا	رأس بعلبك
جبوله	تمنين الفوقا
النبي شيت	شمسطار غربي بعلبك
ايعات	عرسال
شعث	مقنه
عيناتا	حدث بعلبك
اللبوه	تمنين التحتا
حوش بردا	يونين
برقا	القاع
حور تعلا	دورس
النبي عثمان	شليفا
العين	حريتا
السعيده	الطييه
اليمنه	مجدلون
بوداى	سرعين الفوقا
بشموات	طليا
	بريتال

قضاء الهرمل

القصر وغيسان	الهرمل
--------------	--------

عدد المسالخ في محافظة البقاع

والذبيحيات خلال عام ١٩٧٢

اسم البلدية	غنم وماعز	بقر وعجول
بلدية زحلة - المعلقة	٨٥٢٤	٥٠٠
رياق - حوش حلالا	١٣٧١	٢٣١
ابلح	٤٠٠	٢٠٠
المرجات (غير صالح غنيا)	-	-
قب الياس (غير صالح غنيا)	٨٥٦	١٣٧
بعلبك	٣٢٣٧٤	١١٨٠
	<u>٤٣٥٢٥</u>	<u>٢٢٤٨</u>
	=====	=====

وبهذا الصدد افاد حضرة محافظ البقاع بما يلي :

" ليس لدى البلديات الاخرى اية مشاريع لانشاء مسالخ في نطاقها ،
ويعود السبب في ذلك الى ضالة امكانياتها المادية "

محافظ البقاع : جورج ساروفيم

زحلة في ٢١ / ٢ / ١٩٧٣

رقم المحفوظات ٤ / ٢٧٥

محافظة لبنان الشمالي

قضاء البترون

قضاء طرابلس

اسم البلدية

اسم البلدية

البترون

طرابلس

بشعله

المنيه

تنورين

كفر حبو

حامات

بقاع صفرين

سلعاتا

السفيرة

اده

بيت الفقس

كبا

مراح السراج

كفور العربي

طاران

كفر خلدا

دير عمار

دوما

سير

شكا

الميناء

المهري

بخعون

رأس نحاس

عاصون

كفر عبيدا

القلمون

عبرين

كفر شلان

زان

عمرين وكوزه

حردين - بيت كساب

قضاء زغرتا

<u>اسم البلدية</u>	<u>اسم البلدية</u>
مزاره	تولا اسلوت
زغرتا	كفر صغاب
سرعل	ايطو
سبعل	بسلوفيت
داريا بشنين	مزعة التفاح
راس كيفا	مجد ليا
علما	كفر دلاقوس
ايغال	بحيرة حولا
كفرحاتا	كرم سده
كفرزينا	رشعين
عرجس	عينطورين
كفر ياشيت - سبعل	عرة قزحيا

قضاء عكار

عندقت	بينو لبولا
القييات	حلبا
منياره الزوارب	فخيدق
شمش	رحبه
بقرزلا	بيت ملات
الماكور	برقايل
جديدة الجومة	عكار العتيله
بزيينا	بنين
جبرايل	نكريت
الشيخ محمد	الشيخ طابا
مشتى حسن	شدره
	عيدمون شيخلار

الجمهورية اللبنانية

مكتب وزير الدولة لشؤون التنمية الإدارية
مركز مشاريع ودراسات القطاع العام

قضاء بشري

<u>اسم البلدية</u>	<u>اسم البلدية</u>
حدث الجبة	بشري
حصرين	بغرفاشا
بقاع كفرا	طرزا
قنات	حدثيت
برحليون	بزعون

قضاء الكورة

كفر حزير	اميون
بطرام	انفه
كوسبا	بشمزين
كفرعفا	بصرما
اده	فيع
لحات	دار بعشتار
كفر صارون	كفرحاتا
بزيزا	البترومين
اجد عبرين	عفصديق
بكتين	راس صفا الجنوبي
المجدل - الزكوك - وطي فارس	راس الشمالي
كفريا	كفتون
عين عكرين	برسا

عدد المسالخ في محافظة لبنان الشمالي

والذبائح خلال عام ١٩٧٢

اسم البلدية	غنم وماعز	بقر وعجول
طرابلس	٤٣٦٤٣	٨٠٣٤
حلبا - عكار	٢٧٥٦	٧٩١
	<u>٤٦٣٩٩</u>	<u>٨٨٢٥</u>
	=====	=====

بيان احصائي عن عدد السالنج والذبيحيات

خلال عام ١٩٧٢

قضاء البترون

ملاحظات	الذبيحيات				هل يوجد مسلخ في نطاقها	اسم البلدية
	ماعز	غنم	عجول	ابقار		
رصدت البلدية في موازنتها للسنة الحالية مبلغا لانشاء مسلخ جديد .	١٤٦١	١٤٣٦	٩٩	١٩٣	يوجد مسلخ قديم	البترون
	٥٠٣	١٠٠	٣٠	٤٠	يوجد مسلخ حديث	دوما
لحظت البلدية بموازنتها للسنة الجارية مبلغا لانشاء مسلخ .	٦٠	٩٦	١٠	-	لا يوجد مسلخ في نطاقها	الهرى
وجه كتاب الى البلدية للاهتمام بانشاء مسلخ	١٣٠٠	٩٦٦	٩٦	-	لا يوجد مسلخ في نطاقها	شكا
تسعى البلدية لانشاء مسلخ في السنة الجارية .	١٢٧٥	١٩٠	٥٨	٥	لا يوجد مسلخ في نطاقها	تورين وجوارها
تنوى البلدية انشاء مسلخ لدى توفر المال اللازم .	٣٥٣	١٣٠	٤	١	لا يوجد مسلخ في نطاقها	بشعله
تنوى البلدية انشاء مسلخ لدى توفر المال اللازم .	٧٢	٣٠	٢	-	لا يوجد مسلخ	سلعاتا

بيان احصائي عن عدد المسالخ والذبيحيات

خلال عام ١٩٧٢

قضاء بشري

المجموع	الذبيحيات				اسم البلدية
	عجول	ماعز	غنم	بقر	
٣٥٠٠					بشري
١٥٥	١٠	١٠٠	٤٥		بقاع كعرا
٥٨٢	٢١	٢٩٤	٢٦٧		حدث الجبه
١١٥	٥	٧٠	٤٠		قنات
٦١٠	٢٠	٥٤٠	٥٠		بقرقاشا
٢٢٧٥	٥١٠	١٠٩٠	٢٧٥	٤٠٠	حصرون
١٢٥	١٥		١١٥		بزعون
٥٣٢	٣٠	٤٥٠	٥٠	٢	طرزا
١١٤٠	٢٠٠	٧٨٠		١٦٠	حدثيت

مع الافادة انه لا يوجد سوى مسلخ واحد في بلدية حصرون بالاستناد الى اجوبة البلدية المرفقة رطا .

قائمقام بشري بالتكليف

امين سرعام محافظة الشمال

عبد العزيز ابي حيدر

محافظة لبنان الجنوبي

قضاء صيدا

<u>اسم البلدية</u>	<u>اسم البلدية</u>
برقي	صيدا
الغازيه	مغدوشه
الميه وميه	كفرملكي
الهلاليه	عدلون
السكسيه	العرايب
المعمرية	حارة صيدا
عنقون	عبرا
البراميه	الزراربه (لا مسلخ)
عين الدلب	درب السيم
تفاحتا	مجدليون
الصرفند	كفرحتي
القرية (صيدا)	الصالحيه
	الغسانيه

قضاء صور

غانا	جويا
العباسيه	صور
علما الشعب	القليله
عيتيت	الشهابية
صريفنا	طير فلسيه
شحور	الناقوره
عين بعال	باتوليه
البازوريه	يارين



قضاء النبطية

<u>اسم البلدية</u>	<u>اسم البلدية</u>
غازية (بدون مسلخ)	النبطية
كوكب	جرجوع
جباع	حبوس
عرب صالحم	حومين الفوقا
الدوير	كفر صير
انصار	الكفور
النبطية الفوقا	التصيه
زفتا	عين قانا
فاعقية الجسر	صربا
زيدين	زوطر الشرفية
النميريه	حاروف
زوطر الغربية	دير الزهراني
رومين	جبشيت
صير الغريه	كفر رمان
حومين التحتا	كفرتبنيت

قضاء مرجعيون

الخيام	جديدة مرجعيون
القليعه	ابل السقي
ميس الجبل	دير ميماس
كفر كلا	حولا
دبن	برج الملوك
قبريخا	الطيه
عديسه	الوزانه

قضاء جزين

<u>اسم البلدية</u>	<u>اسم البلدية</u>
رم	بكاسين
كفرحونه	حيطوره
جزين	قيتولي
البرحان	عرمتي
المكنونيه	مليخ
عازور	بنواتي
وادي جزين	صفاريه
مشموشه	جرنايا
الحمصيه	العيشيه
كرخا	صيدون
صباح	سنيه
بتدين اللقش	لبعه
زحلتا	كفرفالوس
سجد	عاريه
	اللويزه

قضاء حاصبيا

<u>اسم البلدية</u>	<u>اسم البلدية</u>
الكثير	حاصبيا
شبعنا	راشيا الفخار
ميمس	الهبارة
كوكبا	كفرشوبا
الحلوات	المارى
شوبا	الفرديس
عين فنيا	كفرحمام
	مرج الزهور

قضاء بنت جبيل

تبين	بنت جبيل
شغرا ودوييه	عين ابل
الطيرى	رميش
حارص	عينا الشعب
عيترون	دبل
برعشيت	ياطر
حدانا	يارون
كفرا	عيناتا
كفرونيين	خرية سلم
بيت ليف	دير انطار

عدد المسالخ والذبيحيات في محافظة لبنان الجنوبي

خلال عام ١٩٧٢

اسم البلدية	اغنام	ابقار وجمال
صيدا - عين الحلوة	١٣٠٦٤	٤١٢٣
بنت جبيل	١٧٠٠	١٥١٠
حاصبيا	٣١٥١	٤٢
	<u>١٧٩١٥</u>	<u>٥٦٧٥</u>
	=====	=====

كميات المواشي واللحوم المستوردة عام ١٩٧٢

لقد ثبت من جدول ذبحيات مسلخ بيروت الحديث ، المنشور في صفحة سابقة بصورة رسمية ان مدينة بيروت بحدودها الطبيعية قد استهلكت من المواشي المستوردة ما يناهز ٣٠٠ / الف رأس من الضأن ، و / ١٢ / الف من الابقار خلال عام ١٩٧٢ .

هذا ولما كان متوسط وزن رأس الغنم وهو حياً لا يقل عن / ٥٠ / كيلو غراما ، ومتوسط وزن رأس البقر لا يقل عن / ٢٥٠ / كيلو غراما .

ولما كان متوسط كلفة سعر كيلو البقر والغنم الحي لا تقل عن / ٢٥٠ / غرشا لبنانيا . وبالتالي ، لما كانت محافظات لبنان الاربعة - الجبل - البقاع - الشمال - الجنوب تستهلك كميات من المواشي قد تزيد بمجملها عما تستهلكه مدينة بيروت وحدها وذلك بالقياس لعدد السكان بالطبع .

وعليه ، سنجرى معادلة متوازية بين ذبحيات مدينة بيروت بصورة متساوية مع سائر المحافظات الاربعة الاخرى آخذين بعين الاعتبار ان نسبة زيادة استهلاك هذه المحافظات الاربعة يمكن لحظها المتأتي عن طريق الانتاج الحيواني الاستهلاكي المحلي الذي يشكل ما يراوح ما بين / ١٠ - ١٥ / بالمئة من مجمل كميات المواشي المستوردة .

وانطلاقا مما تقدم ، وعلى اساسه ، سوف نجرى معادلة بسيطة مبسطة على الصفحة اللاحقة عن كميات واسعار المواشي واللحوم المستوردة والمستهلكة في العاصمة استنادا الى احصائيات مسلخ بيروت الرسمية ثم معادلتها مع كميات واسعار المواشي واللحوم التي يفترض انها قد استوردت واستهلكت في سائر انحاء لبنان .

وهذه المقارنة قد تعطينا بالتأكيد النتيجة التقريبية على الاقل عن حقيقة كميات المواشي التي تكون قد استوردت واستهلكت فعلا في لبنان كله خلال عام ١٩٧٢ المنصرم .

جدول بكميات الاغنام والابقار التي ذبحت في مسلخ بيروت عام ١٩٧٢

ومثلها في سائر انحاء لبنان

المدينة	العدد بالرأس	النوع	سعر الكلف بالغروس	متوسط وزن الرأس بالكيلو	متوسط سعر الرأس بالليرات	القيمة الاجمالية بالليرات
بيروت	٣٠٠٠٠٠	غنم	٢٧٥	٥٠	١٣٧ ½	٤١٢٥٠٠٠
"	١٢٠٠٠	بقرة	٢٥٠	٢٥٠	٦٢٥	١٠٠٠٠٠
سائر انحاء لبنان	"	"	"	"	"	٥١٢٥٠٠٠

المجموع

١٠٢٥٠٠٠٠

ملاحظة : هذه التقديرات الاحصائية محصورة فقط بالمواشي الاستهلاكية الحية التي استوردت واستهلكت في لبنان خلال عام ١٩٧٢ . اما اللحوم المبردة وغيرها من المنتجات الحيوانية كالزبدة . والحليب المجفف والاجبان او مواد علف المواشي المستوردة فسنفره لها صفحات خاصة في دراستنا العامة اللاحقة .

لجانِب مَكْتَبِ الْإِنْتِاجِ الْحَيَوَانِيِّ الْمَوْقَعِ

تلاحظون دون شك اننا قد اضطررنا للاعتماد على طريقة اخذ بذخيات مسلخ ببيروت مقياسا لما يكون قد استورد وذبح في جميع انحاء لبنان من المواشي الاستهلاكية كون ان احصائيات الجمارك اللبنانية ومديرية الاحصاء المركزي التابعة لوزارة التصميم العام يتعذر عليها تقديم الاحصائيات النوعية عن حقيقة كميات المواشي التي تدخل لبنان . لا سيما عن طريق البر لاسباب باتت معروفة

هذا وسنورد في دراستنا اللاحقة وللخاصة عن تنمية الثروة الحيوانية محليا جميع المعلومات المتعلقة بقطاع المواشي .

مع وافر الاحترام

بيروت في ٥ / ٥ / ١٩٧٣

عبد الرحمن بكداش العدو

الجمهورية اللبنانية
مكتب وزير الدولة لشؤون التنمية الإدارية
مركز مشاريع ودراسات القطاع العام