

الجمهورية اللبنانية

مكتب وزير الدولة لشؤون التنمية الإدارية
مركز مشاريع ودراسات القطاع العام

الجمهورية اللبنانية



وزارة التصميم العام

وزارة الزراعة

المشروع الاغصن

تقييم أعمال استصلاح الاراضي

١٩٧١

E 16
PLA
138



المنارة وزارة التصميم العام

مصلحة النشاطات الاقليمية

مصلحة مراقبة التنفيذ

=====

الجمهورية اللبنانية

وزارة الزراعة

المشروع الاخضر

=====

مركز الابحاث لاقتصاد الريفي

الجمهورية اللبنانية

مكتب وزير الدولة لشؤون التنمية الإدارية
مركز مشاريع ودراسات القطاع الزراعي

تقييم اعمال استصلاح الاراضي لسنة ١٩٧١

بيروت تشرين الثاني ١٩٧٣

المحتويات

=====

صفحة
=====

أ - ب

لائحة الجدول

الفصل الاول = المنهجية

1	هدف الدراسة	1-1
1	اختيار العينة	1-2
3	الاصطلاحات المستعملة	1-3
3	الوضع الاجتماعي الاقتصادي كما تبين من العينة	1-31
4	الوضع الاقتصادي الفعلي (تمرور من العينة الى المجتمع)	1-32
5	الحسابات الاساسية للمحاصيل على اساس الدونم الواحد	1-33
6	الحللات النهائية كما حصل عليها بواسطة المنسق الالكتروني	1-34
6	اصطلاحات عامة	1-341
7	مقاييس التقييم الاقتصادي	1-342
8	تحليل حساسية النتائج	1-343

الفصل الثاني - النتائج

10	الوضع الاجتماعي والاقتصادي كما تبين من العينة	2-1
35	الوضع الاقتصادي الفعلي "تمرور من العينة الى المجتمع"	2-2
41	الحسابات الاساسية للمحاصيل على اساس الدونم الواحد	2-3
48	الحسابات النهائية كما حصل عليها بواسطة المنسق الالكتروني	2-4
58	الرسم البيانية	2-5

الجمهورية اللبنانية

مكتب وزير الدولة لشؤون التنمية الإدارية
مركز مشاريع ودراسات القطاع العام

الفصل الثالث - الخلاصة

صفحة
=====

٦٧	الوضع الاجتماعي والاقتصادي	٣-١
٦٨	استعمال الاراضي المستصلحة	٣-٢
٦٨	نسبة المردود الداخلي	٣-٣
٦٨	على النطاق الوطني	٣-٣١
٦٩	على نطاق المزارعين	٣-٣٢
٦٩	مقارنة مع نتائج الدراسة السابقة	٣-٣٣

الملحق

=====

لائحة الجداول

الوائح الاجتماعية والاقتصادية كما تبين من العينة

- ١- عدد المستفيدين الذين يسكنون بصورة دائمة في القرية .
- ٢- = = = يتمتعون بأكثرية دخل زراعية
- ٣- توزيع عدد المستفيدين حسب حجم الحيازات المستصلحة .
- ٤- حجم الحيازات المستصلحة بالنسبة الى المساحة الاجمالية المستصلحة .
- ٥- توزيع عدد المستفيدين حسب فئة القروض الصافية .
- ٦- توزيع فئة القروض الصافية بالنسبة الى المبلغ الاجمالي لهذه القروض
- ٧- مجموع مبالغ القروض الصافية وفقا لتاريخ اعطائها .
- ٨- عدد المستفيدين الذين استفادوا من الاعمال التكميلية
- ٩- مجموع مبالغ الديبات الصافية للاعمال التكميلية والنسب وفقا لتاريخ اعطائها .
- ١٠- توزيع المستفيدين حسب فئة القروض الصافية المضاف اليها قيمة الديبات الصافية للاعمال التكميلية والنسب
- ١١- توزيع مبالغ القروض الصافية والديبات الصافية والنسب الى فئات .
- ١٢- مجموع مبالغ القروض الصافية والديبات الصافية والنسب وفقا لتاريخ اعطائها .
- ١٣- مجموع مبالغ ودائع المزارعين وفقا لتاريخ ايداعها .
- ١٤- عدد المستفيدين الذين تحملوا نفقات ثابتة على نفقتهم الخاصة .
- ١٥- مجموع التكاليف الثابتة التي تحملها المزارعون على نفقتهم الخاصة وفقا لتاريخ سرفها .
- ١٦- عدد المستصلحين الذين باسروا بيناء الجدران .
- ١٧- مساحات الجدران الغير المبنية حتى الان وكلفتها المرتقبة .
- ١٨- مجموع مبالغ الاليات وفقا لتاريخ سرفها .
- ١٩- معدل مبلغ القروض والنفقات الثابتة للمستصلح الواحد .
- ٢٠- عدد المستفيدين الذين قاموا بزراعة الاراضي المستصلحة .
- ٢١- نسبة المساحات المزروعة الى المساحات المستصلحة .
- ٢٢- توزيع المزارعين حسب سنة مباشرة الزرع .
- ٢٣- معدل مدة مباشرة الزرع .
- ٢٤- المساحات المزروعة بالحاصل السنوية .
- ٢٥- عدد المزارعين الذين زرعوا محاصيل سنوية بين الاشجار المثمرة .
- ٢٦- المساحات المزروعة بالحاصل السنوية بين الاشجار المثمرة .
- ٢٧- المساحات المزروعة بالاشجار المثمرة البعلية .
- ٢٨- المساحات المزروعة بالاشجار المثمرة المروية .
- ٢٩- مجموع المساحات المزروعة بالحاصل البعلية والمروية x

الوضع الاقتصادي الفعلي
(المرور من العينة الى المجتمع)

- ٣٠- مجموع المبالغ الفعلية للقروض والهدبات والنصوب والودائع .
- ٣١- مجموع المبالغ الفعلية للتكاليف الثابتة والجدران الغير المبنية والاليات .
- ٣٢- المساحات الفعلية المزروعة بالمحاصيل السنوية
- ٣٣- المساحات الفعلية المزروعة بالمحاصيل السنوية بين الاشجار المثمرة .
- ٣٤- المساحات الفعلية المزروعة بالاشجار المثمرة البعلية
- ٣٥- المساحات الفعلية المزروعة بالاشجار المثمرة المروية .
- ٣٦- المساحات الفعلية المزروعة بالمحاصيل البعلية والمروية .
- ٣٧- سعر مبيع الفاكهة لدى المزارعين
الحسابات الاساسية للمزروعات على اساس الدونم
- ٣٨- الانتاج بالدونم لمختلف الاشجار المثمرة البعلية
- ٣٩- الانتاج بالدونم لمختلف الاشجار المثمرة المروية .
- ٤٠- النفقات السنوية بالدونم لمختلف الاشجار المثمرة البعلية .
- ٤١- النفقات السنوية بالدونم لمختلف الاشجار المثمرة المروية
- ٤٢- المردود الصافي بالدونم للمحاصيل السنوية %
- الحسابات النباتية كما حصل عليها بواسطة
المنسق الالكتروني
- ٤٣- مجموع التكاليف قبل الحسم المستعملة لحساب نسبة المردود الداخلي
على النطاق الوطني
- ٤٤- مجموع الواردات والتكاليف قبل الحسم المستعملة لحساب نسبة المردود على نطاق المزارعين
- ٤٥- نسبة المردود الداخلي
- ٤٦- نسبة الرسمال الى الواردات الصافية على النطاق الوطني
- ٤٧- نسبة الرسمال الى الواردات الصافية على نطاق المزارعين
- ٤٨- نسبة الواردات الصافية الى التكاليف على النطاق الوطني
- ٤٩- نسبة الواردات الصافية الى التكاليف على نطاق المزارعين .

الفصل الاول - المنهجية

=====

هدف الدراسة

١ - ١

قامت وزارة التصميم سنة ١٩٦٩ بدراسة تحليلية للنتائج الاقتصادية والاجتماعية لاعمال استصلاح الاراضي للمشروع الاخضر التي نفذت ابتداء من سنة ١٩٦٥ لغاية اخر ١٩٦٧ ، واعطيت انذاك توصيات للسياسة التي يجب اتباعها من قبل المشروع الاخضر . وتم انجاز الدراسة بواسطة عينة من المستصلحين .

قام المشروع الاخضر في اواخر ١٩٧١ بدراسة تحليلية للنتائج الاقتصادية والاجتماعية لاعمال استصلاح الاراضي للفترة الواقعة بين سنة ١٩٦٥ و آخر ١٩٧٠ ، وتم ايضا انجاز الدراسة بواسطة عينة من المستصلحين .

ان هدف هذه الدراسة هو استخلاص النتائج الاقتصادية والاجتماعية لاعمال استصلاح الاراضي لسنة ١٩٧١ وتحليلها واعطاء التوصيات لمتابعة اعمال استصلاح الاراضي .

رقم وضع استمارة خاصة للعينة مبينة في ملحق هذه الدراسة .

اختيار العينة

١ - ٢

تم اختيار العينة بعد استشارة مديرية الاحصاء المركزي بهذا الشأن وتم الاتفاق على اخذ عينة تمثل ١٠٪ من المجتمع المنوي دراسته (Population) واعتبر ان حجم هذه العينة كاف لاعطاء نتائج مقبولة احصائيا على نطاق المحافظة .

وقد قام المشروع الاخضر سنة ١٩٧١ بانجاز ٢٨٩٩ معاملة خاصة بالمزارعين منها ١٩٩٦ عائدة الى المزارعين الجدد و ٩٠٣ الى المزارعين الذين تعاملوا مع المشروع الاخضر لاول مرة قبل سنة ١٩٧١ ، (ملحقات) . ولدى ادارة المشروع الاخضر جهاز خاص يدعى جهاز القرويين يقوم باعداد ملفات للمزارعين وفقا لتاريخ مباشرة تعاملهم مع المشروع الاخضر ويعطى كل مزارع رقما واحدا متسلسلا . وتجدر الاشارة الى انه لا يوجد علاقة بين الرقم المذكور والمحافظة . وقد بلغ عدد المزارعين الذين استفادوا من اعمال المشروع الاخضر لغاية اخر ١٩٧٠ ١٢٧٠٣ مزارعين . وبما انه يمكن للملحقات المنفذة سنة ١٩٧١ وباللغة كما اشرفنا اعلاه ٩٠٣ معاملات ان يكون اصحابها من ضمن المزارعين الاثني عشر الف وسبعماية وثلاثة مما يتخلل اخذ عينة ضخمة تبلغ ١٠٪ من الرقم الاخير لذلك تم الاتفاق على عدم دراسة النتائج الاقتصادية والاجتماعية للملحقات الخاصة بالمزارعين الذين سجلوا قبل عام ١٩٧١ . وبالإضافة الى ذلك ان اهمية الملحقات المنفذة قبل سنة ١٩٧٢ بالنسبة الى مجموع الاعمال التي تنفذ خلال سنة واحد لا تتعدى اجمالا ١٥٪ من هذا المجموع .

اما الملحقات المنفذة ابتداء من سنة ١٩٧٢ ، فان اهميتها قد ازدادت بفضل توسع الاعمال التكميلية التي يساهم بها المشروع الاخضر ، وذلك عن طريق الزيادة الكبيرة لمبات بزنايج التغذية العالمي .

وتبين ان الطريقة المفضلة لاختيار العينة للمزارعين الجدد نظرا الى طريقة تدوين المزارعين في جهاز القرويين هي اختيار اول مئتي (١) رقم اخذت من جدول (ارقام عشوائية) وهي محصورة بين الرقم ١٢٧٠٤ وهو رقم اول مزارع جديد سنة ١٩٧١ والرقم ١٤٦٩٩ وهو رقم اخر مزارع جديد للسنة نفسها . كما انه تم ايضا اختيار اول اربعة وخمسين رقما عشوائيا متتاليا على الطريقة نفسها وذلك كهدد احتياطي في حال عدم ايجاد المزارعين في الحقل لسبب ما .

(١) تم بالفصل اختيار ٢٠١ رقم

اعطيت الارقام الاساسية وعدد ما ٢٠١ والارقام الاحتياطية وعدد ما ٥٤ الى جهاز القروى في المشروع الاخضر حيث تمت تعبئة الاستثمارات الموضومة لهذه الدراسة بالمعلومات المتوفرة لدى هذا الجهاز والتي هي التالية: اسم المزارع (وفقا للرقم المختار) - القرية - القضاء - المحافظة - فئة التربة - مبلغ القروى - قيمة الودائع تفصيل الاعمال التكميلية والتي تشمل حبات البرنامج العالمي للتغذية والنصوب . وقد وثت جميع هذه المعلومات لغاية تاريخ تعبئتها الى حزيران ١٩٧٣ من قبيل جهاز القروى . ان الملحقات العائدة الى هؤلاء المزارعين والتي انجزت او ستنجز بعد تاريخ حزيران ١٩٧٣ غير واردة في هذه الدراسة ما عدا التي يخص الجدران الغير المبنية حتى الان راجع القسم رقم ٣١-١ التكاليف الثابتة التكميلية .

لقد توزع عدد الاستثمارات بعد انهاء التدوين في جهاز القروى وقبل التعبئة في الحقل كما يلي :

المحافظة	العدد الاساسي للاستثمارات المطلوب تعبئتها (العينة)	العدد الاجمالي للمستفيدين (١) (المجتمع)	نسبة الاستثمارات الى العدد الاجمالي للمستفيدين %
الجنوب	٤٨	٤٤٩	١٠ر٦٩
جبل لبنان	٤٣	٤٤٩	٩ر٥٧
الشمال	٤٩	٥١٨	٩ر٤٥
البقاع	٦١	٥٨٠	١٠ر٥١
المجموع	٢٠١	١٩٩٦	١٠ر٠٧

ثم اعطيت الاستثمارات الى موظفي وزارة التسميم العام والمشروع الاخضر للتعبئة الحقلية .

(١) قام جهاز القروى بحسب عدد المستفيدين لكل محافظة .

وتوزع عدد الاستثمارات على المحافظات بعد التعبئة حسب وجود المزارعين
او عدم وجودهم كما يلي :

المحافظة	عدد الاستثمارات المعبئة (العينة)	العدد الاجمالي للمستفيدين (المجتمع)	نسبة الاستثمارات الى العدد الاجمالي للمستفيدين %
الجنوب	٥١	٤٤٩	١١,٣٥
جبل لبنان	٤٣	٤٤٩	٩,٥٧
الشمال	٤٩	٥١٨	٩,٤٥
البقاع	٤٨	٥٨٠	١٠,٠٠
المجموع	٢٠١	١٩٩٦	١٠,٠٧

١-٣ الاصطلاحات المستعملة

اعطيت النتائج وفقا للاقسام التالية :

- نتائج الوضع الاقتصادي والاجتماعي كما تبين من العينة
- نتائج الوضع الاقتصادي الفعلي (المرور من العينة الى المجتمع)
- الحسابات الاساسية للمحاصيل على اساس الدونم الواحد
- نتائج الحسابات النهائية كما حصل عليها بواسطة المنسق الالكتروني .

استعملت في كل من هذه الاقسام الاصطلاحات ، معادلات ونسب كما يلي :

١-٣١ الوضع الاقتصادي والاجتماعي كما تبين من العينة

استعملت الاصطلاحات التالية :

- أ - القروض الصافية : وهي القروض الاجمالية التي قدمها المشروع الاخير بعد طرح مبلغ ٥% منها وهي مساهمة المزارعين في نفقات المشروع الاخير . وتمثل القروض الصافية قيمة الاعمال المنفذة فعليا .

- ب - الهبات : هي المواد الغذائية المقدمة من قبل البرنامج العالمي للتغذية ، تعطى للمزارعين لقاء تنفيذ اعمال معينة تكملية لاستصلاح الاراضي . ويعطى لكل نوع من العمال عدد معين من الحصص وتضم كل حصة كمية معينة من المواد الغذائية حددت قيمة الحصة بناء على الاسعار المحلية ووفقا للاتفاقية المعقودة سنة ١٩٧١ . بين الحكومة اللبنانية والبرنامج السالي للتغذية بمبلغ ٩٥٨٠ ق ٠ ل . يدفع منها المزارع مبلغ ٩٦ ق ٠ ل كساهمة منه في النفقات الادارية لهذا البرنامج . لكنه بفضل زيادة اسعار المواد الغذائية منذ تاريخ توقيع الاتفاقية اصبح قيمة الحصة في السوق اللبناني ما لا يقل عن ١١٠ ق ٠ ل في سنة ١٩٧١ و ١٩٧٢ و ١٣٠ ق ٠ ل في سنة ٢٠٢٣ . اعتبر في هذه الدراسة ان قيمة الحصة الصافية تبلغ ١٠٠ ق ٠ ل في سنة ١٩٧١ و ١٩٧٢ و ١٢٠ ق ٠ ل في سنة ٢٠٢٣ . وما زالت مساهمة المزارع للنفقات الادارية دون تضيير .

ج - النفقات الثابتة التكميلية :

ان قيمة الهبات المعطاة لانجاز الاعمال التكميلية تكفي لسد قسم من كلفتها الاجمالية ويتوجب على المزارع ان يتحمل القسم الباقي على نفقته الخاصة كما انه فيما يخدم بشراء الاليات لا تعطى اى حبة

وقد تبين ان قسما من الاراضي المستصلحة التي بنفوق انحدارها الـ ١٠٪ لا يزال دون جدران ، وقد اعتبر انه من المتوجب بناء الجدران لضمان سلامة الجلول وبالتالي المحاصيل المزروعة او التي ستزرع واعتبر ايضا انه سيتم ذلك خلال سنة ١٩٧٤ وقد تدرت الكلفة كما يلي :

المساحة المستصلحة بالدونم × معدل الانحدار × ١٢ = مساحة الجدران م^٢ .
مساحة الجدران م^٢ × ٤ ل للمتر المربع = الكلفة الاجمالية ،
واعتبر ايضا ان المزارع سينال هبات لهذه الغاية تغطي نصف الكلفة الاجمالية .
- اعتبر ان مدة استهلاك الاليات تبلغ ٨ سنوات .

د - المساحات المزروعة

لقد تبين انه يوجد ثلاثة مزارعين من بين استثمارات جبل لبنان نالوا قروضا لانشاء خزانات فقط ومزارع واحد من بين استثمارات الشمال استملك ارضه من بعد استصلاحها وبالتالي خضع عدد المستفيدين بالنسبة الى المساحات المزروعة الى ٤٠ في جبل لبنان بدلا من ٤٣ و ٤٨ في الشمال بدلا من ٤٩ .

طلب من الموظفين الذين قاموا بتعبئة الاستثمارات استخراج المساحات المزروعة فاكهة كل نوع على حدة وذلك على قدر الامكان . وفي حال الزراعات المختلفة فقد حدد الفئات التالية :

- خليط فاكهة صيفية مرويه : تفاح - كرز - مشمش - دراق ، اجاص - جوز - خوخ
- خليط فاكهة صيفية بعلية : تفاح - كرز - مشمش - دراق - اجاص - فستق حليبي -
- خليط بعلي : زيتون - لوز - عنب - تين .

الوضع الاقتصادي الفعلي

يتوجب المرور من العينة الى المجتمع لانجاز الحسابات الاقتصادية المطلوبة . ثم ذلك باستعمال معامل التوسع (Expansion Factor) وهذا الرقم يعادل عدد المستفيدين متسوما على عدد الاستثمارات وكان كما يلي :

حسابات القروس - الهبات - التكاليف الثابتة

المحافظة	عدد الاستثمارات (العينة)	العدد الاجمالي (المجتمع)	معامل التوسع
الجنوب	٥١	٤٤٩	٨.٨
جبل لبنان	٤٣	٤٤٩	١٠.٤٤
الشمال	٤٩	٥١٨	١٠.٥٧
البقاع	٥٨	٥٨٠	١٠.٠٠

حسابات المساحات المزرعة

معامل التوسع	العدد الاجمالي (المجتمع)	عدد الاستمارات (العينية)	المحافظة
٩٨	٤٤٩	٥١	الجنوب
١١٢٢	٤٤٩	٤٠	جبل لبنان
١٠٧٩	٥١٨	٤٨	الشمال
١٠٠٠	٥٨٠	٥٨	البقاع

=====

١-٣٣ الحسابات الاساسية للمحاصيل على اساس الدونم الواحد

=====

بنيت ارقام هذه الحسابات على الدراسات السابقة التي قام بها وزارة الزراعة ووزارة الموارد المائية والكهربائية والمصلحة الوطنية لنهر الليطاني والمشروع الاخضر وشملت ما يلي :

أ- الاصطلاحات العامة

=====

شمل الاحتمال الاساسي ما يلي

- سعر مبيع ادنى لبيع المنتج على باب المزرعة
- انتاج ادنى للدونم
- كلفة سنوية تشمل قيمة المواد الاولية والخدمات (مكننة وغيرها)
- وكلفة اليد العاملة المأجورة بكاملها . اعتبارا من المستصلح سيستثمر ارضه بنفسه وانه بالتالي لن ينال اى ايجار عنها .
- لا يوجد مردود للاراضي قبل استصلاحها .

جرى تغيير في العوامل المذكورة اعلاه في الاحتمالات التي تلت الاحتمال الاساسي (راجع ١-٣٤٣)

ب- المحاصيل السنوية

=====

- حسب معدود المردود الصافي للمحاصيل المرورية والبعلية لان هذه الزراعات تتغير سنة عن سنة . محسوب مردود الدخان على حدة نظرا لاهمية واردات هذه الزراعة ونظرا للفرق بين السعر العالمي للحسابات على الصعيد الوطني والسعر المحلي للحسابات على الصعيد المزارعين .

- ان المحاصيل المزرعة بين الاشجار المثمرة تستمر ثلاث سنوات .

ج - الأشجار المثمرة
=====

اعتبرت التكاليف والانتاج سنة فسنة لغاية بلوغ الشجرة طور النضج ، ومن ثم اعتبرت التكاليف والانتاج على اساس ثابت .

٣٤ - ١ أنحسابات النهائية كما حصل عليها بواسطة المنسق الالكتروني
=====

تم انجاز هذه الحسابات بواسطة المنسق الالكتروني التابع للمجلس الوطني للبحوث العلمية . ووضع مركز الحساب العلمي التابع للمجلس المذكور والذي يشرف على اعمال هذا المنسق التحليل والبرمجة اللازمة لهذه الحسابات .

٣٤ : ١ اصطلاحات عامة
=====

اعتبرت الاصطلاحات التالية قبل المباشرة بالحسابات النهائية :

أ- مدفوعات مصرف التسليف الزراعي للمشروع الاخضر
=====

هذه المدفوعات تكون ودايع للمزارعين مضافا اليها فائدة متراكمة بقيمة ٧% حسب هذه المدفوعات على الوجه التقريبي التالي :

المدفوعات الاجمالية لقاء مجموع ودايع المزارعين لسنة ١٩٧١ × ٨٦ .

٨٦ . = نسبة القروض الصافية للمزارعين الجدد سنة ١٩٧١
=====

مجموع القروض المعطاة سنة ١٩٧١ (مزارعين جدد وقد ما)

ب- تكاليف المشروع الاخضر الراسمالية
=====

شملت هذه التكاليف

- التكاليف الادارية العامة
- اجور وتعويضات موظفي فرع استصلاح الاراضي
- تكاليف مشروع انماء المناطق الجبلية
- تكاليف المشاتل
- تكاليف ادارة البرنامج العالمي المتفذية
- القروض الصافية

ج - تكاليف المزارعين الراسمالية
=====

- ودايع المزارعين لدى مصرف التسليف الزراعي
- مساهمة ٥% في التكاليف الادارية لاستصلاح الاراضي
- التكاليف الثابتة التكميلية لقيمة الهبات الصافية والنصوب
- تكاليف على نفقة المزارع
- التكاليف المرتقية لبناء الجدران الغير المبنية حتى الآن
- تكاليف تجديد الاليات .

٣٤٢ - ١ مقياس التقييم الاقتصادي
=====

استعملت معادلات ونسب كمقاييس للتقييم الاقتصادي . وتم ذلك
اولا على نطاقين : النطاق الوطني ونطاق المزارعين . ومن ثم اعطيت نتائج
كل نطاق وفقا لطابعين: الطابع الاقتصادي والطابع المالي .

أ - النطاق الوطني
=====

استعملت ثلاثة مقاييس

الاول - نسبة المردود الداخلي (Internal rate of return)

شملت هذه المعادلة الواردات والتكاليف التالية :

مدفوعات مصرف التسليف الزراعي للمشروع الاخضر + الواردات الصافية
للمحاصيل السنوية + الواردات القائمة للاشجار المثمرة - (التكاليف الراسمالية
للمشروع الاخضر + التكاليف الراسمالية للمزارعين (معدا المساهمة ٥%)

+ التكاليف السنوية للاشجار المثمرة

$(1 + r)^n$

r = النسبة المئوية للحسم

n = السنة . وانجزت الحسابات لفاية ٣٥ سنة

الثاني - نسبة الراسمال الى المردود الصافي (Capital -output ratio)

شملت ما يأتي :

النفقات الراسمالية للمشروع الاخضر والمزارعين (معدا مساهمة المزارعين ٥%)

$(1 + r)^n$

مدفوعات مصرف التسليف الزراعي + المردود الصافي للمحاصيل

$(1 + r)^n$

اعتبرت نسب الحسم التالية : ٥ ٧ ٩ ١١ ١٣ و ١٥%

الثالث - نسبة المردود الصافي الى التكاليف (Benefit - cost ratio)

وهي النسبة السابقة معكوسة

ب - نطاق المزارعين
=====

الاول - نسبة المردود الداخلي

(المردود الصافي : للمحاصيل - النفقات الراسمالية للمزارعين)

$(1 + r)^n$

الثاني : نسبة الراسمال الى المردود الصافي

$$\frac{\text{النفقات الراسمالية للمزارعين}}{\sum (1 + r)^n}$$

$$\frac{\text{المردود الصافي للمحاصيل}}{\sum (1 + r)^n}$$

الثالث : نسبة المردود الصافي الى التكاليف

النسبة السابقة معكوسة

ج - الطابع الاقتصادي والمالي

الفرق بين هذين الطابعين ناتج عن طرح الهبات الصافية من التكاليف الراسمالية في حال الطابع المالي . ويعود سبب ذلك الى ان المشروع الاخضر والمزارعين لا يتحملون في حال الطابع المالي نفقة الهبات الصافية بالرغم من انها صرفت فعليا بل تحملها مصدر خارجي وهو البرنامج العالمي للتغذية . اما في حال الطابع الاقتصادي فيحسب مبلغ النفقة بكاملها دون الاشارة الى مصدرها وهو المبلغ الذي سيصرف فعليا من قبل المشروع الاخضر والمزارعين في حال توقف البرنامج العالمي للتغذية عن تقديم مساهمته .

٣٤٢ - ١ تحليل حساسية النتائج (Sensitivity analysis)

اجريت جميع حسابات المقاييس المذكورة اعلاه وفقا لاحتمال اساسي العوامل الكلفة او المردود ومن ثم اجريت تغييرات في ارقام عوامل الكلفة او المردود لدراسة تأثيرها على نتائج المقاييس المبينة اعلاه . تم ذلك باجراء تغيير احد العوامل اولا ومن ثم تغيير عدة عوامل في آن واحد .

أ - تغيير عامل واحد للكلفة او المردود

جرى تغيير للعوامل التالية كل على حدة وابقاء سائر العوامل معادلة للتي استعملت في الاحتمال الاساسي .

- زيادة ١٠% و ٢٠% في سعر مبيع المحاصيل
- خفض المساحة المزروعة ٥% و ١٠% سبب ذلك الى انه يمكن لبعض المزارعين ان يتوجهوا عن زرع اراضيهم لسبب
- زيادة المساحة المزروعة ٥% ويحود سبب ذلك الى انه تبين من الاستثمارات ان عدد من المزارعين اشاروا الى رغبتهم في مباشرة الزرع في حين ان هذا الزرع لم يتم حتى الان او متابعة زراعية القسم من اراضيهم الذي لم يزرع حتى الان .

- زيادة ١٠% في الانتاج بالدونم ومفعولها يعادل مفعول زيادة ١٠% لسعر المبيع .

- زيادة ٢٠% في الانتاج بالدونم ومفعولها يعادل مفعول زيادة ٢٠% لسعر المبيع .

— خفض ١٥% من الكلفة السنوية للمحاصيل • وتبين من الدراسات التي اجرتها
وزارة الموارد المائية والكهربائية والمصلحة الوطنية لنهر الليطاني أن مساهمة
اليد العاملة العائلية تتراوح بين ١٥ و ٢٠% من الكلفة السنوية الاجمالية
للمحاصيل ونتيجة هذه المساهمة تخفص كلفة الانتاج

— خفض ٢٠% من الكلفة السنوية للمحاصيل لنفس الاسباب المذكورة اعلاه ،

ب — تغيير عدة عوامل بان واحد

=====

هذه التغييرات بان واحد اعطت احتمالات يتراوح مردودها من
الادنى الى الاقصى •

الاحتمال ذو المردود الادنى

=====

— زيادة ١٠% في سعر المبيع
— خفض ١٥% في الكلفة السنوية

الاحتمال ذو المردود الوسط

=====

— زيادة ١٠% في سعر المبيع
— زيادة ١٠% في الانتاج
— خفض ١٥% في الكلفة السنوية

الاحتمال ذو المردود العالي

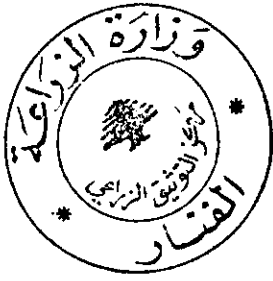
=====

— زيادة ٢٠% في سعر المبيع
— زيادة ٥% في المساحة المزروعة
— خفض ٢٠% في الكلفة السنوية

الاحتمال ذو المردود الاقصى

=====

— زيادة ٢٠% في سعر المبيع
— زيادة ٢٠% في الانتاج
— زيادة ٥% في المساحة المزروعة
— خفض ٢٠% في الكلفة السنوية •



النتائج

يشمل هذا الفصل خمسة اقسام :

- ٢-١ : الوضع الاجتماعي والاقتصادي كما تبين من العينة
- ٢-٢ : الوضع الاقتصادي الفعلي (المرور من العينة الى المجتمع)
- ٢-٣ : الحسابات الاساسية للمزرعات على اساس الدونم
- ٢-٤ : الحسابات النهائية كما حصل عليها بواسطة المنسق الالكتروني
- ٢-٥ : الرسم البيانية

٢ - ١ الوضع الاجتماعي والاقتصادي كما تبين من العينة (جدول ١ الى ٢٦)

يشمل هذا القسم المواضيع التالية :

- السكن بصورة دائمة في القرية
 - كثرة دخل زراعية
 - حسابات حجم الحيازات
 - حسابات القروض المسافية الفاصلة بينات للإعمال التكميلية والنسوب
 - حسابات ودائع المزارعين
 - حسابات النفقات الثابتة على نفقة المزارعين
 - حسابات معدل القروض والنفقات الثابتة
 - حسابات عائدة الى المساحات المزروعة للفرد
- جدول رقم ١
جدول رقم ٢
جدول رقم ٣ و٤
جدول رقم ٥ الى ١٢
جدول رقم ١٣
جدول رقم ١٤ الى ١٨
جدول رقم ١٩

جدول رقم ١ - عدد المستفيدين الذين يسكنون بمسورة دائمة في القرية

المحافظة	عدد الاجمالي للمستفيدين	عدد السكان في القرية بمسورة دائمة	النسبة المئوية من القاطنين في القرية الى العدد الاجمالي
الجنوب	٥١	٣٣	٦٤٫٧٠
جبل لبنان	٤٣	٢٧	٦٢٫٨
الشمال	٤٩	٣٨	٧٧٫٦
البقاع	٥٨	٤٤	٧٥٫٩
المجموع	٢٠١	١٤٢	٧٠٫٦٠

جدول رقم ٢ - عدد المستفيدين اللذين يتمتعون باكثرية دخل زراعية

محافظة	عدد الاجمالي للمستفيدين	عدد اللذين يتمتعون باكثرية دخل زراعية	النسبة المئوية من اللذين يتمتعون باكثرية دخل زراعية الى العدد الاجمالي
الجنوب	٥١	٣٦	٧٠٫٦
جبل لبنان	٤٣	٢١	٤٨٫٨
الشمال	٤٩	٣٦	٧٣٫٥
البقاع	٥٨	٤٨	٨٢٫٨
المجموع	٢٠١	١٤١	٧٠٫٢

النسبة المئوية	العدد الاجمالي										محافظة
	٣٠٠٠٠ - ٣٥٠٠٠	٣٥٠٠٠ - ٤٠٠٠٠	٤٠٠٠٠ - ٤٥٠٠٠	٤٥٠٠٠ - ٥٠٠٠٠	٥٠٠٠٠ - ٥٥٠٠٠	٥٥٠٠٠ - ٦٠٠٠٠	٦٠٠٠٠ - ٦٥٠٠٠	٦٥٠٠٠ - ٧٠٠٠٠	٧٠٠٠٠ - ٧٥٠٠٠	٧٥٠٠٠ - ٨٠٠٠٠	
-	-	٢	٨	٤٩٠٠٠	٢٥	٣١٥٤	١٦	١٠٠	٥١	الجنوب	
-	-	-	-	٢٢٥	٩	٧٧٥	٣١	١٠٠	٤٠	جبل لبنان	
٢١	٤٢	٢	١٠	٢٢٩	١١	٥٠٠	٢٤	١٠٠	٤٨	الشمال	
-	١٢١	٧	١٠	٤١٤	٢٤	٢٩٣	١٧	١٠٠	٥٨	البيقاع	
٥٥	٥٦	١١	٢٨	٣٥٠٠	٦٩	٤٤٧	٨٨	١٠٠	١٩٧	المجموع	

جدول رقم ٥ = توزيع عدد المستفيدين حسب فئة القروض الإضافية

المحافظة	المستفيدين		قروض من ١ إلى ٢٠٠٠ ل.ل		قروض من ٢٠٠١ إلى ٤٠٠٠ ل.ل		قروض من ٤٠٠١ إلى ٦٠٠٠ ل.ل		قروض من ٦٠٠٠ إلى ١٠٠٠٠ ل.ل	
	العدد	النسبة المئوية	العدد	النسبة المئوية	العدد	النسبة المئوية	العدد	النسبة المئوية	العدد	النسبة المئوية
الجنوب	٥١	١٠٠	٣٣	٦٤.٧	١٢	٢٣.٥	٣	٥.٩	٣	٥.٩
جبل لبنان	٤٣	١٠٠	٣٨	٨٨.٤	٤	٩.٣	-	-	١	٢.٣
الشمال	٤٩	١٠٠	٣٧	٧٥.٦	١٠	٢٠.٤	١	٢.٠	١	٢.٠
البقاع	٥٨	١٠٠	٤٨	٨٢.٨	٥	٩.٦	٥	٨.٦	-	-
المجموع	٢٠١	١٠٠	١٥٦	٧٧.٦	٣١	١٥.٤	٩	٤.٥	٥	٢.٥

جدول رقم ٧ - مجموع مبالغ الترويض الصافية وفقاً لتاريخ اعتمادها . لل

محافظة	١٩٧١	١٩٧٢	١٩٧٣	المجموع
الجنوب	١١٣٨٣٤	-	-	١١٣٨٣٤
جبل لبنان	٥٠١٦٤	٢٨٥٠	-	٥٣٠١٤
الشمال	٨١٦٥٣	٥٢٢	-	٨٢١٧٥
البتاع	٩٩٥١٣	٣٨٠٠	١٢٨٢	١٠٤٥٩٥
المجموع	٣٤٥١٦٤	٧١٧٢	١٢٨٢	٣٥٣٦١٨

جدول رقم ٨ - عدد المستفيدين الذين استفادوا من الاعمال التكميلية
=====

المحافظة	العدد الاجمالي للمستفيدين	عدد المزارعين الذين استفادوا من الاعمال التكميلية	النسبة المئوية للمستفيدين من الاعمال التكميلية الى العدد الاجمالي
الجنوب	٥١	٣٥	٦٨٫٦
جبل لبنان	٤٣	٢٤	٥٥٫٨
الشمال	٤٩	٢٣	٤٦٫٩
البقاع	٥٨	٣٢	٥٥٫٢
المجموع	٢٠١	١١٤	٥٦٫٧

سجل

جدول رقم ٩ : - مجموع مبالغ الديبات المرافقة للاعمال التكميلية والنصوب وفقا لتاريخ اعطائهما

التاريخ	البنك		التمويل		البنوك		مجموع الديبات		الاجمالي	
	نصوب	حسبة	نصوب	حسبة	نصوب	حسبة	نصوب	حسبة	نصوب	حسبة
١٩٧١	١٨٣	١٩٠٠	-	-	١٨٠	٢٢٥	-	-	٢٢٥	-
١٩٧٢	١٧٢١	٣٣٢٣٠	١٠٦٠١	١٨٠٧١	١٧٥	٥٧٥	٧١٦٣١	٤٣٨٣	٨٧٥	٤٣٨٣
١٩٧٣	٦٠	٢٣٦٣٩	١٠٠١	١٣٦٦	٣٥٦	٦١٩	٨١٥٦	١٣٨١١	٦١٩	١٣٨١١
المجموع	١٩٦٤	٥٩٠٦٩	١١٧٥	٢٥٠٣٨	١٠١٥	١٠٣١	٢١٤٣٥	٦١٢٢٥	١٠٣١	٦١٢٢٥

جدول رقم ١٠ = توزيع المستفيدين حسب فئة القروض المصافية المرافقة القيمة المبيات والنصوب

النسبة المئوية	من ١٠٠٠٠٠ إلى ١٠٠٠٠		من ١٠٠٠٠ إلى ١٠٠٠		من ١٠٠٠ إلى ١٠٠		من ١٠٠ إلى ١٠		من ١٠ إلى ١		المستفيدين العدد	النسبة المئوية	المحافظة
	العدد	النسبة المئوية	العدد	النسبة المئوية	العدد	النسبة المئوية	العدد	النسبة المئوية	العدد	النسبة المئوية			
٣٩	٢	٩٨	٥	١٧٧	٩	٣٥٣	١٨	٣٣٣	١٧	١٠٠	٥١	الجنوب	
-	-	٢٣	١	٤٧	٢	٢٠٩	٩	٧٢١	٣١	١٠٠	٤٣	حبل لبنان	
٢٠	١	١٩	٣	٦١	٣	٢٨٦	١٤	٦١٢	٣٠	١٠٠	٤٩	الشمال	
١٧	١	٣٤	٢	١٩٠	١١	٢٠٧	١٢	٥٥٢	٣٢	١٠٠	٥٨	البقاع	
٢٠	٤	٤٥	٩	١٢٤	٢٥	٢٦٤	٥٣	٥٤٧	١١٠	١٠٠	٢٠١	المجموع	



توزيع مبالغ القروض المضافة اليها قيمة الهبات والنسوب الى فئات لل

النسبة المئوية	من ١٠٠٠٠٠ الى	من ٦٠٠٠ الى ١٠٠٠٠		من ٤٠٠٠ الى ٦٠٠٠		من ٢٠٠٠ الى ٤٠٠٠		من ١٠٠٠ الى ٢٠٠٠		المحافظة
		النسبة المئوية	المبلغ الاجمالي	النسبة المئوية	القيمة	النسبة المئوية	القيمة	النسبة المئوية	القيمة	
١٣٠	٢٢٨٥٢	٢٠٤	٣٥٩٠٧	٢٢٩	٤٠٤٠٤	٣١٧	٥٥٨٥٧	١٢٠	٢١٠٧٠	الجنوب
-	-	٨٩	٦٦٥٠	١٢٧	٩٥٧٣	٣٤٠	٢٥٥٩١	٤٤٤	٣٣٣٧٨	جبل لبنان
١١٥	٢٤٣٠	٧١	٧٦٨٩	١٣١	١٤٤٠٣	٣٧٢	٤٠٣٠٩	٢١١	٢٢٧٥٧	الشمال
٧٨	٢٨٦٠	٩١	١٥٠٨٥	٣٦٥	٥٣٧٨٠	٢٢٢	٣٦٧٩٠	٢٨٤	٤٧١١٣	البيقاع
٩٢	٤٨١٤٢	١٢٤	٦٥٣٣١	٢٢٤	١١٧٩٦٠	٣٠٢	١٥٨٥٤٧	٢٥٨	١٣٥٣١٨	المجموع

جدول رقم ١٢ - مجموع مبالغ القروض الصائفة والهيئات المماثلة والنصوب وفقا لتاريخ اعطائها

محافظة	١٩٧١	١٩٧٢	١٩٧٣	المجموع
الجنوب	١١٤٠٥٦	٤٧٩٨٧	١٤٠٤٤	١٧٦٠٩٠
جبل لبنان	٥٠٣٤٤	١٨٣٤٩	٦٧٧١	٧٥٤٦٤
الشمال	٨١٦٥٣	١٩٦٨٥	٧٠٥٠	١٠٨٣٨٨
البقاع	١٠١٥٩٥	٣٨٧٥١	٢٥٢٨٢	١٦٥٦٢٨
المجموع	٢٤٧٦٥١	١٢٤٧٧٢	٥٣١٤٧	٥٢٥٥٧٠

جدول رقم ١٣ - مجموع مبالغ ودائع المزارعين وفقاً لتاريخ ايداعها لـ

محافظة	١٩٧١	١٩٧٢	١٩٧٣	المجموع
الجنوب	٢٨٧٥٢	-	-	٢٨٧٥٢
جبل لبنان	١٠٢٢١	١٣٩٧	-	١١٦١٨
الشمال	١٩٨٥٠	١٠٢	-	١٩٩٥٢
البقاع	٢٠٨٠٢	١٠٩٢	٣٣٩	٢٢٢٣٣
المجموع	٧٩٦٢٥	٢٥٩١	٣٣٩	٨٢٥٥٥

جدول رقم ١٤ - عدد المستفيدين الذين تحملوا تكاليف ثابتة
على نفقتهم الخاصة

=====

محافظة	العدد الاجمالي للمستفيدين	عدد الاشخاص الذين تحملوا تكاليف ثابتة على نفقتهم الخاصة	النسبة المئوية من الذين تحملوا تكاليف ثابتة على العدد الاجمالي
الجنوب	٥١	٣٤	٦٦,٧
جبل لبنان	٤٣	٤٢	٩٧,٧
الشمال	٤٩	٤٤	٨٩,٨
البقاع	٥٨	٤٢	٧٢,٤
المجموع	٢٠١	١٦٢	٨٠,٦

س/ح

جدول رقم ١٥ - مجموع التكاليف الثابتة التي تحملها المزارعون
على نفقاتهم الخاصة وفقا لتاريخ صرفها لل
=====

محافظة	١٩٧١	١٩٧٢	١٩٧٣	المجموع
الجنوب	١٠٤٦٨	١٤٦٦٦٢	٢٦٩٠٠	١٨٤٠٣٠
جبل لبنان	٦٢٥٥٠	٨٢٧٢٠	٣٠٤١٥	١٧٥٦٨٥
الشمال	٤٤٧٦٥	٩١٠٢٠	٣١٤١١	١٦٧١٩٦
البقاع	٧٠٦١٠	٥٢١٨٠	٤٩٠٠	١٢٧٦٩٠
المجموع:	١٨٨٣٩٣	٣٧٢٥٨٢	٩٣٦٢٦	٦٥٤٦٠١

جدول رقم ١٦ - عدد المستصلحين الذين باسروا بيناء الجدران

محافظة	عدد الاجمالي للمستصلحين		١٩٧١		١٩٧٢		١٩٧٣		١٩٧١+٧٢+٧٣	
	عدد النسبة المئوية	عدد النسبة المئوية	العدد النسبة المئوية	العدد النسبة المئوية	العدد النسبة المئوية	العدد النسبة المئوية	العدد النسبة المئوية	العدد النسبة المئوية	العدد النسبة المئوية	العدد النسبة المئوية
الجنوب	١٠٠	٥١	٤	٧٨	٣٠	٥٨٨	٢	٣٩	٣٦	٧٠٥
جبل لبنان	١٠٠	٤٠	٢٦	٦٥٠	٩	٢٢٥	١	٢٥	٣٦	٦٠٠
الشمال	١٠٠	٤٨	٢٢	٤٥٨	٩	١٨٨	-	-	٣١	٦٤٦
البقاع	١٠٠	٥٨	١٧	٢١٣	١٥	٢٥٩	٤	٦٩	٣٦	٦٢١
المجموع	١٠٠	١١٧	٦٩	٣٥٠	٦٣	٢٢٠	٧	٣٦	١٣٩	٧٠٦

جدول رقم ١٧ - مساحات الجدران الغير المبنية حتى الان وكلنتها المرتقبة

محافظة	مساحة الجدران م ^٢	الكلفة المرتقبة - ل
الجنوب	١٨٥٠٠	٧٤٠٠٠
جبل لبنان	١٥٠٦	٦٠٢٤
الشمال	٣٤٠٩١	١٣٦٣٦٤
البقاع	٢٢٧٢١	١٣٠٨٨٤

جدول رقم ١٨ - مجموع مبالغ الاليات ونقا لتاريخ سرفينا

المحافظة	١٩٧١	١٩٧٢	١٩٧٣
الجنوب	-	٦١٥٠	٩٣٥
جبل لبنان	١١٠٠	٦٥٠	٧٠٠٠
الشمال	١٥٥٥	١٩٤٥	١٧٠١
البقاع	٣٦٠٢٥	١٥	٤٠٠
المجموع	٣٨٦٨٠	٦٠٦٠	١٠٠٣٦

جدول رقم ١٩ معدل مبلغ القرض السائى والتكاليف الثابتة (١) على نفقة المزارع للفرد الواحد ل.ل.

ذ.ل.

معدل التكاليف الثابتة		معدل القرض		معدل القرض الصاف		معدل التكاليف الثابتة		معدل القرض		معدل القرض الصاف	
معدل التكاليف الثابتة	عدد المستفيدين	معدل القرض	عدد المستفيدين	معدل القرض	عدد المستفيدين	معدل التكاليف الثابتة	عدد المستفيدين	معدل القرض	عدد المستفيدين	معدل التكاليف الثابتة	عدد المستفيدين
من ٤٠٠٠ ل.ل. الى ٢٠٠٠ ل.ل.											
٤٩٦٨	١٢	٢٦٤٠	١٢	٢٥٦٤	٣٣	٤٨٢٩	٥١	٢٢٣٢	٥١	٤٨٢٩	٥١
٥١٧٤	٤	٢٤٢٣	٤	٣٩٧٢	٣٨	٤٦٠٨	٤٣	١٢٣٣	٤٣	٤٦٠٨	٤٣
٤١٤٧	١٠	٢٨٧٤	١٠	٩٢٢	٣٧	٢٨٨٧	٤٩	١٦٧٧	٤٩	٢٨٨٧	٤٩
٥٤١٩	٥	٢٧٦٥	٥	٥٣٢	٤٨	١٥٢٤	٥٨	١٨٠٠	٥٨	١٥٢٤	٥٨
٤٨٠٢	٣١	٢٧٠٧	٣١	١٨٩٢	١٥٦	٣٣٥٢	٢٠١	١٧٥٩	٢٠١	٣٣٥٢	٢٠١

(١) دون الاشارة الى تكاليف الجدران الغير المبنية حتى الان والتي يجب معرفتها في المستقبل *

معدل مبلغ القرض السائى والتكاليف الثابتة على نفقة المزارع للفرد الواحد (تابع)

معدل التكاليف الثابتة		معدل القرض		معدل القرض الصاف		معدل التكاليف الثابتة		معدل القرض		معدل القرض الصاف	
معدل التكاليف الثابتة	عدد المستفيدين	معدل القرض	عدد المستفيدين	معدل القرض	عدد المستفيدين	معدل التكاليف الثابتة	عدد المستفيدين	معدل القرض	عدد المستفيدين	معدل التكاليف الثابتة	عدد المستفيدين
من ٤٠٠٠ ل.ل. الى ٦٠٠٠ ل.ل.											
٢٧٤٨٩	٢	٧٢٨٣	٢	٦٥٢٣	٣	٤٨٢٩	٣	٥٠٨٢	٣	٤٨٢٩	٣
٢٦٥٠٠	١	٦٦٥٠	١	—	—	٤٦٠٨	—	—	—	٤٦٠٨	—
٦٢٨٨٥	١	٩٢١٥	١	٢٥٠٠	١	٢٨٨٧	١	٥٧٤٨	١	٢٨٨٧	١
—	—	—	—	٧١٦	—	١٥٢٤	—	٤٧٣١	٥	١٥٢٤	٥
٣٤٣٧٠	٥	٧٥٤٣	٥	٦٤٣٢	٩	٤٩٦٨	٩	٤٧٣١	٩	٤٩٦٨	٩

الجمهوريّة اللبنانيّة

مكتب وزير الدولة لشؤون التنمية الإدارية
مركز مشاريع ودراسات القطاع العام

جدول رقم ٢٠ - عدد المستفيدين الذين قاموا بزراعة الاراضي المستصلحة :

محافظة	العدد الاحتمالي للمستفيدين	عدد الذين زرعوها	النسبة المئوية للذين زرعوها الى العدد الاحتمالي
الجنوب	٥١	٤٦	٩٠,٢
جبل لبنان	٤٠	٣٨	٩٥
الشمار	٤٨	٤٣	٨٩,٥
البقاع	٥٨	٥٤	٩٣,١
المجموع	١٩٧	١٨١	٩١,٨

جدول رقم ٢١ - نسبة المساحات المزروعة الى المساحات المستصلحة :

المحافظة	المساحات المستصلحة م ^٢	المساحات المزروعة م ^٢	النسبة المئوية من الاراضي المزروعة الى الاراضي المستصلحة
الجنوب	٣٨١٥٧٢	٣٢٩٦٧٣	٨٦,٤
جبل لبنان	١٤٢٨٥٠	١٢٠٠٧٠	٨٤
البقاع	٥٤٢٤٤٧	٤٩٠١٣٤	٩٠,٤
الشمار	٤١٢٩٦٦	٣٥٨٤٧٥	٨٦,٨
المجموع	١٤٧٩٨٣٥	١٢٦٨٣٥٢	٨٧,٧

جدول رقم ٢٢ - توزيع المزارعين حسب سنة مباشرة الزراعة:

المحافظة	١٩٧٣		١٩٧٢		١٩٧١		العدد الاحمالي	
	نسبة مئوية	عدد	نسبة مئوية	عدد	نسبة مئوية	عدد	نسبة مئوية	عدد
الجنوب	٤٣	٢	٧٤,٥	٣٤	٢١,٧	١٠	١٠٠	٤١
جبل لبنان	٧٩	٣	٦٣,١	٢٤	٢٩,٥	١١	١٠٠	٣٨
الشمال	-	-	٥١,٢	٢٢	٤٨,٨	٢١	١٠٠	٤٢
البقاع	٥٦	٣	٤٨,١	٢٦	٤٦,٣	٢٥	١٠٠	٥٤
المجموع	٤٤	٨	٥٨,٦	١٠٦	٣٧,٥	٦٧	١٠٠	١٨١



- ٣٠ -

جدول رقم ٢٣ = معدل. مدة مباشرة الزرع (١)

المحافظة	عدد المزارعين	معدل. مدة الزرع (سنة)
الجنوب	٤٦	٠٦٩٣
جبل لبنان	٣٨	٠٥٩٣
الشمال	٤٣	٠٥٧٦
البقاع	٥٤	٠٥٨٢
المجموع	١٨١	٠٥٨٦

(١) تعتبر مدة مباشرة الزرع نصف سنة للذين زرعو سنة ١٩٧١ وسنة واحدة للذين زرعو سنسنة ١٩٧٢ وسنتين للذين زرعو سنة ١٩٧٣ .

جدول رقم ٢٤ - المساحات المزروعة بالمحاصيل السنوية م.م

المحافظة	م حاصل بعلية ماعداد خان	دخان بعل	محاصيل مروية م ماعداد خان	دخان مروي	المجموع
الجنوب	٩١١٦٣	١٠٧٥٠	٧٠٠٠	—	١٠٨٩١٣
جبل لبنان	٩٢٥٠	٧٠٠٠	٤٧٠٠	—	٢١٠٠٠
الشمال	١٢٥٤٠٠	١٨٥٠٠	٦٠٥٠٠	١١٠٠٠	٢١٥٤٠٠
البقاع	٢٦٠٠٠	—	١٠٤٤٠٠	—	١٣٠٤٠٠
المجموع	٢٥١٨١٣	٣٦٣٠٠	١٧٦٦٠٠	١١٠٠	٤٧٥٧١٣

جدول رقم ٢٥ عدد المزارعين اللذين زرعو محاصيل سنوية بين الأشجار المثمرة

المحافظة	عدد المزارعين اللذين زرعو اشجار مثمرة	عدد المزارعين اللذين زرعو بين الاشجار المثمرة	نسبة المزارعين اللذين زرعو بين الاشجار المثمرة الى المزارعين اللذين زرعو اشجار مثمرة
الجنوب	٣١	٧	٢٢٦٦
جبل لبنان	٣٠	١٨	٦٠٥٠
الشمال	٢٢	٨	٣٦٦٤
البقاع	٤١	١٩	٤٦٦٣
المجموع	١٢٤	٥٢	٤١٦٩

جدول رقم ٢٦ المساحات المزروعة بالمحاصيل السنوية بين الاشجار المثمرة م.م.

محافظة	محاصيل بحولية ما عدا دخان	دخان بصل	محاصيل مروية ما عدا دخان	دخان مروي	المجموع
الجنوب	٩٠٠٠	-	٣٠٦٠٠	-	٣٩٦٠٠
جبل لبنان	٢٨١٧٠	٥٠٠٠	٢٥٤٥٠	-	٥٨٦٢٠
الشمال	١٦٦٠٠	١٨٠٠	١١٠٠٠	٣٢٠٠٠	٦١٤٠٠
البقاع	٧٠٩٤٦	-	٦٣٣٣٩	-	١٣٤٢٨٥
المجموع	١٢٤٧١٦	٦٨٠٠	١٣٠٣٨٩	٣٢٠٠٠	٢٩٣٩٠٥

جدول رقم ٢٧ - المساحات المزروعة بالاشجار المثمرة العملاقة م.م.

المجموع	خليبيا زيتون - لوز عنب تين	خليبيا فاكيسة تيفية	كز	عنب على الموايد	عنب على الارض	زيتون	المحافظة
٨٠٢٠٢	-	-	-	-	٣٠٠٠	٧٧٢٠٢	الجنوب
٨٥٩٢٠	٣١٢٧٠	٢٠٨٠٠	١٥٠٠	-	٧٨٥٠	٤٥٠٠	جبل لبنان
٩٠٨٨٧	٣٣٢٠٠	١٠٠٠	-	٤٩٨٧	-	٥١٧٠٠	الشمال
٢٩٣٥١٥	-	٧٤٤٥٠	١١٠٦٥٠	٢٥٤٠٠	٥٤٢٣٥	٢٨٧٨٠	البقاع
٥٣٠٥٢٤	٦٤٤٧٠	٩٦٢٥٠	١١٢١٥٠	٣٠٣٨٧	٦٥٠٨٥	١٦٢١٨٢	المجموع

جدول رقم ٢٨ - المساحات المزروعة بالاشجار المثمرة العملاقة م.م.

المجموع	خليبيا فاكيسة تيفية	كز	مشمش	تفاح	عنب على الصواميد	موز	حشيات	المحافظة
١٤٠٥٦٠	-	-	-	-	٦٥٠٠	٣٣٠٠	١٠٧٦٥	الجنوب
٣٠٩٥٠	١٥٤٥٠	-	-	٣٠٠٠	٢٠٠٠	-	١٠٥٠٠	جبل لبنان
٥٢١٨٨	١٦٨٨	-	-	٣٠٠٠	-	-	٣٣٠٠	الشمال
٦٦٢١٩	١١٤٦٦	١٤٦٦	٢٧٣١٧	١٢٤٧٠	-	-	-	البقاع
٢٨٩٩١٧	٤٣١٠٤	١٤٩٦٦	٢٧٣١٧	١٨٤٧٠	٨٥٠٠	٣٣٠٠	١٤٥٢٦	المجموع

جدول رقم ٢٩: مجموع المساحات المنزوعة بالمحاصيل البعلية والمروية م.م.

المجموع العام	المساحات المروية					المساحات البعلية					المحافظة
	المجموع	اشجار	دخان	محاصيل سنوية ما عدا دخان	المجموع	اشجار	دخان	اشجار	اشجار	دخان	
٣٢٩٦٧٥	١٤٧٥٦٠	١٤٠٥٦٠	—	٧٠٠٠	١٨٢١١٥	—	١٠٧٥٠	٨٠٢٠٢	٩١١٦٦٣	الجنوب	
١٢٠٠٧٠	٣٥٦٥٠	٣٠٩٥٠	—	٤٧٠٠	٨٤٤٢٠	٢٢٠٠	٧٠٥٠	٦٥٩٢٠	٩٢٥٠	جبل لبنان	
٣٥٨٤٧٥	٧٧٤٤١١	٥٢١٨٨	—	٦٠٥٠٠	٨٧٨٣٨١	—	١٨٥٠٠	٩٠٨٧٧٠٩	١٢٥٤٠٠	الشمال	
٤٩٠١٦٩	٤١٤٠٨١	٦٦٢١٩	١١٠٠٠	٣٠٤٤٠٠	٥١٥٦١٥	٢٩٣٥١٥	—	٢٦٠٠٠	٢٦٠٠٠	البقاع	
١٢٩٨٣٥٢	٤٧٧٥١٧	٢٨٩٩١٧	١١٠٠٠	١٧٦٦٠٠	٨٢٠٨٨٧	٢٢٠٠	٣٦٣٠٠	٢٥٨١٢٣	٢٥٨١٢٣	المجموع	

٢-٢ الوئح الائتمادي الفعلي (المرور من الهيئة الى المجتمع
=====

(جدول ٣٠ الى ٣٦)

يشمل هذا القسم المواضع التالية

- ٣٠ جدول رقم - حسابات المبالغ الفعلية للقروض ، الهبات ، التصوب ، الودائع
- ٣١ جدول رقم - حسابات النفقات الثابتة الفعلية
- ٣٦ جدول رقم ٣٢ الى - حسابات المساعات المزروعة الفعلية

سلح

جدول رقم ٣٠ - مجموع المبالغ المقرضه والهيات والنصوب والودائع

الودائع	النصوب	هيات صافية + مساومة % ١٠	مساومة % ١٠ للنفقات الادارية للهيات	هيات صافية	مساومة + مساومة % ٥	مساومة % ٥ للنفقات الادارية للقروض	قروض صافية	التاريخ
٧٧٧٥٦٠	٥١٨٩	٢٠٨٢٤	١٨٢٤	١٩٠٠٠	٣٥٦١٧٤٠	١٧٨٠٨٧	٣٣٨٣٦٥٣	١٩٧١
٢٦٥٨٣	٣٩٧١٠	١٢٠١٧٠٨	٦٠٥٢٥٩	١٠٩٦٤٤٩	٧٧١٢٨	٣٨٥٦	٧٣٢٧٢	١٩٧٢
٣٣٩٠	٦٣٣١	١٥٦٤٣٥	٤٠١٩٧	٣٥٣٦٥٠	٥٦٣٩٥	٦٩٠	١٢٨٢٠	١٩٧٣

جدول رقم ٣١ - مجموع المبالغ الفعلية للتكاليف الثابتة و الجدران الخيرية المبنية والاليا

تكاليف الاليات)	الكلفة المرتقبة للجدران الغير المبنية	تكاليف ثابتة على نفقة المزارعين	تاريخ
٣٨٨١٧٠	-	١٩٠٧٤٣٥	١٩٧١
٨٤٧٤٧	-	٣٦٧٠١٣٨	١٩٧٢
١٠٣٢٨٨	-	١٠٥٥٠٢٤	١٩٧٣
-	٣٤٩٤٢٩٦	-	١٩٧٤

(١) من ضمن التكاليف الثابتة على نفقة المزارعين وتجدد هذه التكاليف كل ٨ سنوات

جدول رقم ٣٢ - المساحات الفعلية المزروعة بالمحاصيل السنوية ودونم

التاريخ	بعل ما عدا دخان	دخان بعل	مروى ما عدا دخان	دخان مروى	المجمو
١٩٧١	٦٤٢	٩٠	٧٣٣	٣٢	١٧٩٧
١٩٧٢	١٠٨٤	٢٧٠	١٠٥٠	-	٢٤٠٤
١٩٧٣	٤٩٣	١٣	٢٨	٨٦	٦٢٠
المجموع	٢٥١٩	٣٧٣	١٨١١	١١٨	٤٨٢١

جدول رقم ٣٣ - المساحات الفعلية المزروعة بالمحاصيل السنوية بين الاشجار المثمرة

التاريخ	بعل ما عدا دخان	دخان بعل	مروى ما عدا دخان	دخان مروى	المجموع
١٩٧١	٦٨٨	١٩	٨٢	-	٧٨٩
١٩٧٢	٥٠٦	٤٥	٩٠٢	-	١٤٥٣
١٩٧٣	٩٠	١١	٣٢٢	٣٤٥	٧٦٨
المجموع	١٢٨٤	٧٥	١٣٠٦	٣٤٥	٣٠١٠

التاريخ	زيتون	عنب على الارض	عنب على العواميد	كوز	خليط فاكية صيفية	خليط زيتون - لوز عنب - تين		
١٩٧١	٥٤٥	٤٣٥	٢٥٣	٣٧٣	٨٣٦	٣١٦	٢٥٧٢	١٨٧١
١٩٧٢	١٠٠٣	١٩١	٥١	٧٣٧	٣٧١	٣٥٦	١١١٦	١٩٧٢
١٩٧٣	٢٧	٢٧	٤	٥١	٥٤	٣٤	١١١	١٩٧٣
المجموع	٦٥٧١	٦٥٦	٣٠٧	٤١١١	٩٧٤	٧٠٨	٥٣٥٩	

(١١) يجب اضافة اليها مساحة ٢٥ دونم اشجار حرجية زرع سنة ١٩٧٢

- جدول رقم ٣٥ = المساحات الفعلية المزرعة بالاشجار المنتهية البعدي دونم

التاريخ	حمضيات	مسوز	عنب على العواميد	تفاح	شمر	كوز	خليط فاكية صيفية	المجموع
١٩٧١	٢٣٥	-	-	٧٧	-	٢٥	٤	٣٤١
١٩٧٢	١٠٢٣	٢٧٤	٨٠	٥٤	٢٥٨	١٢٥	٤٤٤	٧٤٦٨
١٩٧٣	١٠١	-	-	٢٠	٥١	-	٥١	١١١
المجموع	١٣٥٩	٢٧٤	٨٠	١٥١	٢٨٣	١٥٠	٤٦٣	٢٨٠٠

جدول رقم ٣٧ - سعر مبيع الفاكهة لدى المزارعين
ق ٠ ل للكيلو

٧٥	زيتون	-
٢٠	العنب الصناعي	-
٢٥	عنب المائدة	-
٦٠	كرز	-
٣٣	خليط فاكهة سيفية	-
٤٥	خليط زيتون لوز عنب تين	-
٢٦	الحمضيات	-
٧٥	موز	-
٢٢	تفاح	-
٣٥	مشمش	-

جدول رقم ٣٨ - انتاج الاشجار المثمرة العملية كيلوغرام بالدونم

السنة	الزيتون	عنب على الارض	عنب على الصواميد	كرز	خليط ناكبة صيفية	خليط زيتون - لوز عنب - تين
١	-	-	-	-	-	-
٢	-	-	-	-	١٤٠	-
٣	-	-	-	-	٢٥٠	-
٤	١٥	٥٠	١٠٠	٢٥	٤٣٠	٢٥
٥	١٥	٢٠٠	٣٠٠	٨٣	٦١٥	١٠٠
٦	٣٠	٤٠٠	٥٠٠	١٥٠	٧٠٠	٢١٠
٧	٥٠	٥٠٠	٦٠٠	٢٣٢	٧٤٠	٢٦٥
٨	٧٠	٦٠٠	٧٠٠	٣٢٣	٧٧٠	٣٢٥
٩	١٠٠	٧٠٠	٨٥٠	٣٦٧	٧٧٠	٣٨٥
١٠	١٢٠	٧٠٠	٨٥٠	٣٨٣	٧٧٠	٤٠٠
١١	٢٥٠	٧٠٠	٨٥٠	٣٨٣	٧٧٠	٤١٠
١٢	٢٥٠	٧٠٠	٨٥٠	٤٢٠	٧٧٠	٤٧٥
١٣	٢٥٠	٧٠٠	٨٥٠	٤٢٠	٧٧٠	٤٧٥

جدول رقم ٣٩ - انتاج الاشجار المثمرة المروية كيلوغرام بالدونم

السنة	الحضيات	عنب المائدة	التفاح	الموز	الشمش	الكرز	خليط فاكهه صيفية
١	-	٢٠٠	-	-	-	-	-
٢	-	٥٠٠	-	١٢٥٠	-	-	-
٣	-	١١٠٠	-	٢٥٠٠	-	-	٤٢٠
٤	٢٦٠	١٨٠٠	-	٢٥٠٠	٧٥	٧٥	٧٥٠
٥	٥٢٠	٢٠٠٠	-	٢٥٠٠	٢٥٠	٢٥٠	١٣٢٠
٦	٩١٠	٢٠٠٠	١٠٠	٢٥٠٠	٤٥٠	٤٥٠	١٨٤٠
٧	١٤٤٠	٢٠٠٠	٢٠٠	٢٥٠٠	٧٠٠	٧٠٠	٢١٠٠
٨	١٨٣٠	٢٠٠٠	٥٠٠	-	١٠٠٠	١٠٠٠	٢٢٤٠
٩	٢٢١٠	٢٠٠٠	٨٠٠	١٢٥٠	١١٠٠	١١٠٠	٢٣٠٠
١٠	٢٦١٠	٢٠٠٠	١٦٠٠	٢٥٠٠	١١٥٠	١١٥٠	٢٣٠٠
١١	٢٦١٠	٢٠٠٠	٢٠٠٠	٢٥٠٠	١١٥٠	١١٥٠	٢٣٠٠
١٢	٢٦١٠	٢٠٠٠	٢٣٠٠	٢٥٠٠	١٢٥٠	١٢٥٠	٢٣٠٠
١٣	٢٦١٠	٢٠٠٠	٢٣٠٠	٢٥٠٠	١٢٥٠	١٢٥٠	٢٣٠٠
١٤	٢٦١٠	٢٠٠٠	٢٥٠٠	٢٥٠٠	١٢٥٠	١٢٥٠	٢٣٠٠

جدول رقم ٤٠ = النفقات السنوية للأشجار المثمرة البعلية زر . بالدونم

السنة	الزيتون	عنب على الأرض	عنب على العواميد	كرز	خليط فاكهة صيفية	خليط زيتون - لوز عنب - تين
(١)١	٣٠	٥٠	١٠٠	٥٥	٤٠	٤٠
٢	٣٠	٥٠	١٠٠	٥٥	٤٠	٤٠
٣	٣٠	٦٠	١١٠	٥٥	٤٣	٤٥
٤	٣٠	٧٠	١١٥	٦٣	٤٧	٥٠
٥	٤٠	٨٠	١٣٥	٦٣	٥٧	٦٠
٦	٤٠	٨٠	١٤٠	٨٥	٦٣	٦٠
٧	٦٨	٨٠	١٤٠	٨٥	٨٢	٧٤
٨	٦٨	٨٠	١٤٠	١٠٩	٨٢	٧٤
٩	٧٠	٨٠	١٤٠	١٠٩	٨٦	٧٥
١٠	٨٤	٨٠	١٤٠	١٠٩	٩٤	٨٢
١١	٩٥	٨٠	١٤٠	١٠٩	٩٨	٨٧
١٢	٩٥	٨٠	١٤٠	١٠٩	٩٨	٩٠
١٣	١٠٠	٨٠	١٤٠	١٠٩	١٠٢	٩٠

(١) ما عدا ثمن شراء النصب التي شمل مع سائر النفقات الثابتة التكميلية التي يتحملها المزارع .

جدول رقم ٤١ - النفقات السنوية للاشجار المثمرة المرورية لل بالدوم

السنة	الحمضيات	عنب المائدة	التفاح	الموز	الشمش	الكرز	خليط فاكهة
١١١	١٤٥	٣٩	١١٠	٢٠٠	٢٧	١١٠	١٣٥
٢	١٤٤	٥٢	١١٠	٢١٠	٣٩	١١٠	١٢٣
٣	١٤٣	٧٤	١١٠	٢٢٥	٦٢	١١٠	١٢٦
٤	١٤٥	٩٣	١٢٠	٢٢٥	٨٣	١٢٥	٧٦
٥	٩٤	١١٩	١٢٠	٢٢٥	١١٩	١٢٥	١٠٠
٦	١١٣	١٣٧	١٥٠	٢٢٥	١٤٤	١٧٠	١١٩
٧	١٣٤	١٦٣	١٧٠	٢٠٠	١٦٠	١٧٠	١٣٤
٨	١٥٥	١٦٤	٢٠٠	٢١٠	١٦٩	٢١٨	١٤٦
٩	١٦٦	١٦٤	٢٢٦	٢٢٥	١٨٣	٢١٨	١٥٠
١٠	١٧٧	١٦٤	٢٢٦	٢٢٥	١٨٣	٢١٨	١٥٤

(١) ما عدا ثمن شراء النصب التي شمل مع سائر النفقات الثابتة التكميلية التي يتحملها المزارع .

جدول رقم ٤٢
الواردات الصافية للمحاصيل السنوية (١) لى للدونم

<u>النوع</u>	<u>الواردات الصافية</u>
الزراعات البعلية ما عدا الدخان	١٥
الزراعات المروية ما عدا الدخان	١٥٠
الدخان بحل او مروى	٥٠ (٢)
	٢٥٠ (٣)

(١) يعتبران الزراعات السنوية سواء اكانت الزراعات الاساسية او الزراعات بين الاشجار المثمرة تعطي نفس الواردات الصافية ، غير ان الزراعات بين الاشجار المثمرة تزرع لمدة ثلاث سنوات فقط .

(٢) هذا الرقم مبني على السعر العالمي لمبيع الدخان والذي يبلغ ٣٥٠ ق.ل . للكيلو واستعمل هذا الرقم لحسابات النفقات والواردات على النطاق الوطني .

(٣) هذا الرقم مبني على سعر المبيع الذي سيناله فعليا المزارع والذي يبلغ ٥٥٠ ق.ل . للكيلو واستعمل هذا الرقم لحسابات النفقات والواردات على نطاق المزارعين .

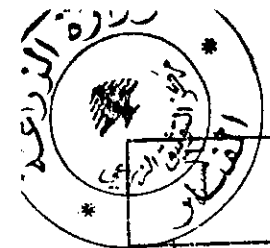
٤-٢ الحسابات النهائية كما حصل عليها بواسطة المنسق الالكتروني
===== (جدول رقم ٤٣ الى ٤٩) =====

يشمل هذا القسم المواضيع التالية :

- حسابات الواردات والتكاليف قبل الحسم والمستعملة
نسبة المردود الداخلي : جدول رقم ٤٣ و ٤٤
- نسبة المردود الداخلي
جدول رقم ٤٥
- نسبة الراسمال الى الواردات الصافية
جدول رقم ٤٦ و ٤٧
- نسبة الواردات الصافية الى التكاليف
جدول رقم ٤٨ و ٤٩

حساب نسبة المردود الداخلي لـ (الأختلال الأساسي - النطاق الوطني - الطابع الاقتصادي)

السنة	الواردات				المجموع	التكاليف		المجموع	رصيد والتكاليف
	مدفوعات مصرف التسليف الزراعي للمشروع الأخضر	الواردات الصافية لنسبة اصلي السنوية بين الانشجار المشجرة	الواردات الصافية للمحاصيل السنوية الدائمة	الواردات القائمة للانشجار المشجرة		التكاليف الرسالية للمشروع الاخضر والمزارعين	التكاليف السنوية للانشجار المشجرة		
١٩٦١	٣٨٨٢١٦	-	٧٠٣٥٧٠	٥٤٩٨١٤	٧٧٢٨١٠	٤١٨٣٥٠	٣٥٠٧٥١١	١١٥٤٦٦٩	
١٩٦٢	-	٢٣٥٧٠	٣٣٧٨١٣	٤٥١٠٦٣	٨٣٤٣٧	٤١٨٣٥٠	٤١٥٤٦٦٩	٦٨٨٧٨٨١	
١٩٦٣	-	١٨٧٦٦١	٣٣٣٣٣	٣٦٤٨٧	١١٢١١٠٥	٤٠٣٥١٦	٤١٥٤٦٦٩	٤١٥٤٦٦٩	
١٩٦٤	-	٣٤٢١١٤	٣٣٣٣٣	٨٨٦٨١٨	٤١٨٣٥٠	٤٠٣٥١٦	٤١٥٤٦٦٩	٤١٥٤٦٦٩	
١٩٦٥	-	٧٤٠٠٠	٣٣٣٣٣	٨٨٦٨١٨	٤١٨٣٥٠	٤٠٣٥١٦	٤١٥٤٦٦٩	٤١٥٤٦٦٩	
١٩٦٦	-	-	٣٣٣٣٣	٨٨٦٨١٨	٤١٨٣٥٠	٤٠٣٥١٦	٤١٥٤٦٦٩	٤١٥٤٦٦٩	
١٩٦٧	-	-	٣٣٣٣٣	٨٨٦٨١٨	٤١٨٣٥٠	٤٠٣٥١٦	٤١٥٤٦٦٩	٤١٥٤٦٦٩	
١٩٦٨	-	-	٣٣٣٣٣	٨٨٦٨١٨	٤١٨٣٥٠	٤٠٣٥١٦	٤١٥٤٦٦٩	٤١٥٤٦٦٩	
١٩٦٩	-	-	٣٣٣٣٣	٨٨٦٨١٨	٤١٨٣٥٠	٤٠٣٥١٦	٤١٥٤٦٦٩	٤١٥٤٦٦٩	
١٩٧٠	٥٨٣٧٠	-	٣٣٣٣٣	٨٨٦٨١٨	٤١٨٣٥٠	٤٠٣٥١٦	٤١٥٤٦٦٩	٤١٥٤٦٦٩	
١٩٧١	٤٣٠١٦١	-	٣٣٣٣٣	٨٨٦٨١٨	٤١٨٣٥٠	٤٠٣٥١٦	٤١٥٤٦٦٩	٤١٥٤٦٦٩	
١٩٧٢	-	-	٣٣٣٣٣	٨٨٦٨١٨	٤١٨٣٥٠	٤٠٣٥١٦	٤١٥٤٦٦٩	٤١٥٤٦٦٩	
١٩٧٣	-	-	٣٣٣٣٣	٨٨٦٨١٨	٤١٨٣٥٠	٤٠٣٥١٦	٤١٥٤٦٦٩	٤١٥٤٦٦٩	
١٩٧٤	-	-	٣٣٣٣٣	٨٨٦٨١٨	٤١٨٣٥٠	٤٠٣٥١٦	٤١٥٤٦٦٩	٤١٥٤٦٦٩	
١٩٧٥	-	-	٣٣٣٣٣	٨٨٦٨١٨	٤١٨٣٥٠	٤٠٣٥١٦	٤١٥٤٦٦٩	٤١٥٤٦٦٩	
١٩٧٦	-	-	٣٣٣٣٣	٨٨٦٨١٨	٤١٨٣٥٠	٤٠٣٥١٦	٤١٥٤٦٦٩	٤١٥٤٦٦٩	
١٩٧٧	-	-	٣٣٣٣٣	٨٨٦٨١٨	٤١٨٣٥٠	٤٠٣٥١٦	٤١٥٤٦٦٩	٤١٥٤٦٦٩	
١٩٧٨	-	-	٣٣٣٣٣	٨٨٦٨١٨	٤١٨٣٥٠	٤٠٣٥١٦	٤١٥٤٦٦٩	٤١٥٤٦٦٩	
١٩٧٩	-	-	٣٣٣٣٣	٨٨٦٨١٨	٤١٨٣٥٠	٤٠٣٥١٦	٤١٥٤٦٦٩	٤١٥٤٦٦٩	
١٩٨٠	-	-	٣٣٣٣٣	٨٨٦٨١٨	٤١٨٣٥٠	٤٠٣٥١٦	٤١٥٤٦٦٩	٤١٥٤٦٦٩	
١٩٨١	-	-	٣٣٣٣٣	٨٨٦٨١٨	٤١٨٣٥٠	٤٠٣٥١٦	٤١٥٤٦٦٩	٤١٥٤٦٦٩	
١٩٨٢	-	-	٣٣٣٣٣	٨٨٦٨١٨	٤١٨٣٥٠	٤٠٣٥١٦	٤١٥٤٦٦٩	٤١٥٤٦٦٩	
١٩٨٣	-	-	٣٣٣٣٣	٨٨٦٨١٨	٤١٨٣٥٠	٤٠٣٥١٦	٤١٥٤٦٦٩	٤١٥٤٦٦٩	
١٩٨٤	-	-	٣٣٣٣٣	٨٨٦٨١٨	٤١٨٣٥٠	٤٠٣٥١٦	٤١٥٤٦٦٩	٤١٥٤٦٦٩	
١٩٨٥	-	-	٣٣٣٣٣	٨٨٦٨١٨	٤١٨٣٥٠	٤٠٣٥١٦	٤١٥٤٦٦٩	٤١٥٤٦٦٩	
١٩٨٦	-	-	٣٣٣٣٣	٨٨٦٨١٨	٤١٨٣٥٠	٤٠٣٥١٦	٤١٥٤٦٦٩	٤١٥٤٦٦٩	
١٩٨٧	-	-	٣٣٣٣٣	٨٨٦٨١٨	٤١٨٣٥٠	٤٠٣٥١٦	٤١٥٤٦٦٩	٤١٥٤٦٦٩	
١٩٨٨	-	-	٣٣٣٣٣	٨٨٦٨١٨	٤١٨٣٥٠	٤٠٣٥١٦	٤١٥٤٦٦٩	٤١٥٤٦٦٩	
١٩٨٩	-	-	٣٣٣٣٣	٨٨٦٨١٨	٤١٨٣٥٠	٤٠٣٥١٦	٤١٥٤٦٦٩	٤١٥٤٦٦٩	
١٩٩٠	-	-	٣٣٣٣٣	٨٨٦٨١٨	٤١٨٣٥٠	٤٠٣٥١٦	٤١٥٤٦٦٩	٤١٥٤٦٦٩	
١٩٩١	-	-	٣٣٣٣٣	٨٨٦٨١٨	٤١٨٣٥٠	٤٠٣٥١٦	٤١٥٤٦٦٩	٤١٥٤٦٦٩	



جدول رقم ٤٣ مجموع الواردات والتكاليف قبل الحسم المستعملة لحساب نسبة المردود الداخلي للـ (الأحتمال الاساسي - النطاق الوطني - النطاق الاقتصادي (تابع) (١)

رصيد الواردات	المجموع	ف	التكاليف السنوية للاشجار المثمرة	التكاليف الراسمالية للمشروع الاخضر والمزارعين	المجموع	الواردات الفاتمة للاشجار المثمرة	الواردات السنوية للمحاصيل السنوية الدائمة	الواردات المتبقية للمحاصيل السنوية للشجار المثمرة	مدفوعات مصرف التسليف الزراعي للمشروع الاخضر	المجموع
٢٤٥٥٧٢٤	١٠٥٤٨٦٦	١٠٥٤٨٦٦	١٠٥٤٨٦٦	٣٥١٣١٤	٣٥١٣١٤	٣١٧٩٢٥٧	٣٣٤٠٣٥	-	-	١٩٩٠
١٦٥٧٥٣٢	١٠٥٤٧٥١	١٠٥٤٧٥١	١٠٥٤٧٥١	٢٥١٣١٤	٢٥١٣١٤	٣١٧٩٢٥٧	=	-	-	١٩٩١
١٦٥٧٥٣٢	١٠٥٤٧٥١	١٠٥٤٧٥١	١٠٥٤٧٥١	٢٥١٣١٤	٢٥١٣١٤	٣١٧٩٢٥٧	=	-	-	١٩٩٢
١٦٥٧٥٣٢	١٠٥٤٧٥١	١٠٥٤٧٥١	١٠٥٤٧٥١	٢٥١٣١٤	٢٥١٣١٤	٣١٧٩٢٥٧	=	-	-	١٩٩٣
١٦٥٧٥٣٢	١٠٥٤٧٥١	١٠٥٤٧٥١	١٠٥٤٧٥١	٢٥١٣١٤	٢٥١٣١٤	٣١٧٩٢٥٧	=	-	-	١٩٩٤
١٦٥٧٥٣٢	١٠٥٤٧٥١	١٠٥٤٧٥١	١٠٥٤٧٥١	٢٥١٣١٤	٢٥١٣١٤	٣١٧٩٢٥٧	=	-	-	١٩٩٥
١٦٥٧٥٣٢	١٠٥٤٧٥١	١٠٥٤٧٥١	١٠٥٤٧٥١	٢٥١٣١٤	٢٥١٣١٤	٣١٧٩٢٥٧	=	-	-	١٩٩٦
١٦٥٧٥٣٢	١٠٥٤٧٥١	١٠٥٤٧٥١	١٠٥٤٧٥١	٢٥١٣١٤	٢٥١٣١٤	٣١٧٩٢٥٧	=	٢٥١٠٥٠٢	-	١٩٩٧
١٦٥٧٥٣٢	١٠٥٤٧٥١	١٠٥٤٧٥١	١٠٥٤٧٥١	٢٥١٣١٤	٢٥١٣١٤	٣١٧٩٢٥٧	=	-	-	١٩٩٨
١٦٥٧٥٣٢	١٠٥٤٧٥١	١٠٥٤٧٥١	١٠٥٤٧٥١	٢٥١٣١٤	٢٥١٣١٤	٣١٧٩٢٥٧	=	-	-	١٩٩٩
١٦٥٧٥٣٢	١٠٥٤٧٥١	١٠٥٤٧٥١	١٠٥٤٧٥١	٢٥١٣١٤	٢٥١٣١٤	٣١٧٩٢٥٧	=	-	-	٢٠٠٠
١٦٥٧٥٣٢	١٠٥٤٧٥١	١٠٥٤٧٥١	١٠٥٤٧٥١	٢٥١٣١٤	٢٥١٣١٤	٣١٧٩٢٥٧	=	-	-	٢٠٠١
١٦٥٧٥٣٢	١٠٥٤٧٥١	١٠٥٤٧٥١	١٠٥٤٧٥١	٢٥١٣١٤	٢٥١٣١٤	٣١٧٩٢٥٧	=	-	-	٢٠٠٢
١٦٥٧٥٣٢	١٠٥٤٧٥١	١٠٥٤٧٥١	١٠٥٤٧٥١	٢٥١٣١٤	٢٥١٣١٤	٣١٧٩٢٥٧	=	-	-	٢٠٠٣
١٦٥٧٥٣٢	١٠٥٤٧٥١	١٠٥٤٧٥١	١٠٥٤٧٥١	٢٥١٣١٤	٢٥١٣١٤	٣١٧٩٢٥٧	=	-	-	٢٠٠٤
١٦٥٧٥٣٢	١٠٥٤٧٥١	١٠٥٤٧٥١	١٠٥٤٧٥١	٢٥١٣١٤	٢٥١٣١٤	٣١٧٩٢٥٧	=	-	-	٢٠٠٥
١٦٥٧٥٣٢	١٠٥٤٧٥١	١٠٥٤٧٥١	١٠٥٤٧٥١	٢٥١٣١٤	٢٥١٣١٤	٣١٧٩٢٥٧	=	-	-	المجموع
٤٩٧٢٧٢٥٦	٥٤١٥٤٤٣٢	٣٣١٥٦٤٩٤	٤٣٣٣٣٣٣٢	٢٠٩٩٧٩٣٨	١٠٣٨٨١٦٨٨	٨٨٣٢١٠٩٩	١١٤٧٠٧٧٥	٧٠٨٦٣٠	٣٣٨١١٨٤	٣٣٨١١٨٤

(١) لاجراء الحسابات ذات النطاق المالي يحسم من التكاليف الراسمالية للمشروع الاخضر والمزارعين، البينات المتبقية المعمدة للاعمال التكميلية بـ

السنة	الواردات				التكاليف				المجموع	رصيد الواردات والتكاليف
	الواردات للمحاصيل السنوية	الواردات الصافية للمحاصيل السنوية الدائمة	الموارد غير القائمة للاشجار المثمرة	المجموع	التكاليف الرأسمالية للمزارعين	التكاليف السنوية للاشجار المثمرة	المجموع			
١٩٩٠	-	٤٣٢٤٣٥	٣١٧٩٢٥٧	٣٦٦٦٦٩٢	-	٤٤٨٣٥٠١	٤٤٨٣٥٠١	٤٤٨٣٥٠١	٢٥٥٦٩٢٦	
١٩٩١	-	٤٣٢٤٣٥	٣١٧٩٢٥٧	٣٦٦٦٦٩٢	-	٤٤٨٣٥٠١	٤٤٨٣٥٠١	٤٤٨٣٥٠١	٢٥٥٦٩٢٦	
١٩٩٢	-	=	٣١٧٩٢٥٧	٣٦٦٦٦٩٢	-	٤٤٨٣٥٠١	٤٤٨٣٥٠١	٤٤٨٣٥٠١	٢٥٥٦٩٢٦	
١٩٩٣	-	=	٣٦٤٤٧٥٧	٣٠٧٩٦٨٧	-	٤٤٨٣٥٠١	٤٤٨٣٥٠١	٤٤٨٣٥٠١	٢٠٣١٥٢٦	
١٩٩٤	-	=	٢٩١٣٠٠٧	٣٣٤٥٤٤٤	-	٤٤٨٣٥٠١	٤٤٨٣٥٠١	٤٤٨٣٥٠١	٢٢٤٣٦٩٢	
١٩٩٥	-	=	٣١٧٩٢٥٧	٣٦٦٦٦٩٢	٣٨٧٧٠	٤٤٨٣٥٠١	٤٤٨٣٥٠١	٤٨٥٧٢١١	٢٤٧٢١٧٩	
١٩٩٦	-	=	٣١٧٩٢٥٧	٣٦٦٦٦٩٢	٨٣٨٣٧	٤٤٨٣٥٠١	٤٤٨٣٥٠١	٥١٥٦٨١١	٢٤٧٢١٧٩	
١٩٩٧	-	=	٣١٧٩٢٥٧	٣٦٦٦٦٩٢	٧٨٢٠١	٤٤٨٣٥٠١	٤٤٨٣٥٠١	٥٠٧٥١١	٢٤٤٣٦٩٢	
١٩٩٨	-	=	٣١٧٩٢٥٧	٣٦٦٦٦٩٢	-	٤٤٨٣٥٠١	٤٤٨٣٥٠١	٤٤٨٣٥٠١	٢٥٥٦٩٢٦	
١٩٩٩	-	=	٣١٧٩٢٥٧	٣٦٦٦٦٩٢	-	٤٤٨٣٥٠١	٤٤٨٣٥٠١	٤٤٨٣٥٠١	٢٥٥٦٩٢٦	
٢٠٠٠	-	=	٣٠٨٤٦٣٦١	٣٠٧٩٦٨٧	-	٤٤٨٣٥٠١	٤٤٨٣٥٠١	٤٤٨٣٥٠١	٢٤٧٢١٧٩	
٢٠٠١	-	=	٢٩١٣٠٠٧	٣٣٤٥٤٤٤	-	٤٤٨٣٥٠١	٤٤٨٣٥٠١	٤٤٨٣٥٠١	٢٢٤٣٦٩٢	
٢٠٠٢	-	=	٣١٧٩٢٥٧	٣٦٦٦٦٩٢	-	٤٤٨٣٥٠١	٤٤٨٣٥٠١	٤٤٨٣٥٠١	٢٥٥٦٩٢٦	
٢٠٠٣	-	=	٣١٧٩٢٥٧	٣٦٦٦٦٩٢	٣٨٧٧٠	٤٤٨٣٥٠١	٤٤٨٣٥٠١	٤٨٥٧٢١١	٢٤٧٢١٧٩	
٢٠٠٤	-	=	٣١٧٩٢٥٧	٣٦٦٦٦٩٢	٨٣٨٣٧	٤٤٨٣٥٠١	٤٤٨٣٥٠١	٥٠٧٥١١	٢٤٧٢١٧٩	
٢٠٠٥	-	=	٣١٧٩٢٥٧	٣٦٦٦٦٩٢	-	٤٤٨٣٥٠١	٤٤٨٣٥٠١	٤٤٨٣٥٠١	٢٤٧٢١٧٩	
الجموع	٩٦١٢٣٠	١٤٨٢٠٧٧٥	٨٨٣٢١٠٩٩	١٠٤١٠٣١٠٤	١٥٠٩١٥١١	٣٦٣١٥١٠١	٤٨٢٤٣١٧٣	٥٥٨٥٥٠٩٩		

(٢) اجراء الحسابات ذات الطابع المالي بحسب من التكاليف الرأسمالية للمزارعين الهبات الصافية المعطاة للاعمال التكميلية .

جدول رقم ٤ نسبة المردود الداخلي

=====

نطاق الزراعيين		النطاق الوطني		الاحتمالات
الطابع المالي	الطابع الاقتصادي	الطابع المالي	الطابع الاقتصادي	
١٥٥٨	١٢٤٦	٩٦٢	٨١٨	الاحتمال الاساسي
١٨٥٤	١٤٩٠	١١٤٢	٩٨٢	١٠٪ زيادة في السعر والانتاج
٢١٥٩	١٧٣٧	١٣١٦	١١٤١	٢٠٪ زيادة في السعر والانتاج
١٤٩٦	١١٩١	٩٢١	٧٧٩	٥٪ خفض في المساحة المزروعة
١٦١٩	١٣٥٠	١٠٥٣	٨٥٦	٥٪ زيادة في المساحة المزروعة
١٨٢٦	١٤٥٧	١١١٥	٩٥٥	١٥٪ خفض في التكاليف السنوية
١٩١٧	١٥٢٦	١١٦٨	١٠٥١	٢٠٪ خفض في التكاليف السنوية
٢١٤١	١٧١٠	١٢٩٥	١١١٨	١٠٪ زيادة في السعر والانتاج ١٥٪ خفض في التكاليف السنوية
٢٤٩٣	١٩٩١	١٤٨٦	١٢٩	١٠٪ زيادة في السعر والانتاج ١٥٪ خفض في التكاليف السنوية
٢٦٨٢	٢١٣٩	١٥٨٣	١٣٧٧	٢٠٪ زيادة في السعر والانتاج ٥٪ زيادة في المساحة المزروعة ٢٠٪ خفض في التكاليف السنوية
٣٨٣٦	٣٠١٨	٢٠١٦	١٧٦٥	٢٠٪ زيادة في السعر والانتاج ٥٪ زيادة في المساحة المزروعة ٢٠٪ خفض في التكاليف السنوية

الطابع الاقتصادي										الطابع المالي															
النسبة المئوية للحسم					النسبة المئوية للشحور					النسبة المئوية للحسم					النسبة المئوية للشحور										
١٥	١٣	١١	٩	٧	٥	١٥	١٣	١١	٩	٧	٥	١٥	١٣	١١	٩	٧	٥	١٥	١٣	١١	٩	٧	٥		
١٧٥٩	١٤٤٧	١١٦٩	٠٩٢٧	٠٧١٩	٥٥٤٦	٢٠٧٥	١٧١٢	١٣٨٩	١١٠٤	٠٨٥٩	٠٦٥٣	١٧٥٩	١٤٤٧	١١٦٩	٠٩٢٧	٠٧١٩	٥٥٤٦	٢٠٧٥	١٧١٢	١٣٨٩	١١٠٤	٠٨٥٩	٠٦٥٣	الاختصاصات الاساسي	
١٤١٢	١١٧٢	٠٩٥٦	٠٧٦٤	٠٥٩٧	٠٤٥٦	١٦٦٦	١٣٨٨	١١٣٥	٠٩١٠	٠٧١٣	٠٥٤٥	١٤١٢	١١٧٢	٠٩٥٦	٠٧٦٤	٠٥٩٧	٠٤٥٦	١٦٦٦	١٣٨٨	١١٣٥	٠٩١٠	٠٧١٣	٠٥٤٥	زيادة في السعرا والانتاج	
١١٧٨	٠٩٨٤	٠٨٠٧	٠٦٤٩	٠٥١٠	٠٣٩١	١٣٩٠	١١٦٥	٠٩٥٩	٠٧٧٢	٠٦٠٩	٠٤٦٨	١١٧٨	٠٩٨٤	٠٨٠٧	٠٦٤٩	٠٥١٠	٠٣٩١	١٣٩٠	١١٦٥	٠٩٥٩	٠٧٧٢	٠٦٠٩	٠٤٦٨	زيادة في السعرا والانتاج	
١٨٤٩	١٥٢١	١٢٢٩	٠٩٧٤	٠٧٥٦	٠٥٧٣	٢١٨٢	١٨٠٠	١٤٦٠	١١٦٠	٠٩٠٢	٠٦٨٦	١٨٤٩	١٥٢١	١٢٢٩	٠٩٧٤	٠٧٥٦	٠٥٧٣	٢١٨٢	١٨٠٠	١٤٦٠	١١٦٠	٠٩٠٢	٠٦٨٦	خفض في المساحة المزروعة	
١٦٧٧	١٣٧٩	١١١٥	٠٨٨٤	٠٦٨٦	٠٥٢١	١٩٧٨	١٦٣٣	١٣٢٤	١٠٥٣	٠٨١٩	٠٦٢٣	١٦٧٧	١٣٧٩	١١١٥	٠٨٨٤	٠٦٨٦	٠٥٢١	١٩٧٨	١٦٣٣	١٣٢٤	١٠٥٣	٠٨١٩	٠٦٢٣	زيادة في المساحة المزروعة	
١٤٣٩	١١٨٠	٠٩٨٣	٠٧٨٩	٠٦١٩	٠٤٧٤	١٦٩٨	١٤٢١	١١٦٧	٠٩٣٩	٠٧٣٩	٠٦١٧	١٤٣٩	١١٨٠	٠٩٨٣	٠٧٨٩	٠٦١٩	٠٤٧٤	١٦٩٨	١٤٢١	١١٦٧	٠٩٣٩	٠٧٣٩	٠٦١٧	خفض في التكاليف السنوية	
١٣٥٦	١١٣٥	٠٩٣٢	٠٧٥١	٠٥٩١	٠٤٥٤	١٥٩٩	١٣٤٣	١١٠٧	٠٨٩٤	٠٧٠٥	٠٥٤٣	١٣٥٦	١١٣٥	٠٩٣٢	٠٧٥١	٠٥٩١	٠٤٥٤	١٥٩٩	١٣٤٣	١١٠٧	٠٨٩٤	٠٧٠٥	٠٥٤٣	خفض في التكاليف السنوية	
١١٩٧	٠٩١٣	٠٨٢٦	٠٦٦٧	٠٥٢٦	٠٤٠٤	١٤١٢	١١٨٨	٠٩٨١	٠٧٩٤	٠٦٢٨	٠٤٨٤	١١٩٧	٠٩١٣	٠٨٢٦	٠٦٦٧	٠٥٢٦	٠٤٠٤	١٤١٢	١١٨٨	٠٩٨١	٠٧٩٤	٠٦٢٨	٠٤٨٤	زيادة في السعرا والانتاج	
١٠١١	٠٨٥١	٠٧٠٤	٠٥٧٠	٠٤٥١	٠٣٤٨	١١٩٣	١٠٠٨	٠٨٣٦	٠٦٧٩	٠٥٣٩	٠٤١٧	١٠١١	٠٨٥١	٠٧٠٤	٠٥٧٠	٠٤٥١	٠٣٤٨	١١٩٣	١٠٠٨	٠٨٣٦	٠٦٧٩	٠٥٣٩	٠٤١٧	خفض في التكاليف السنوية	
٠٩٣٦	٠٧٩٠	٠٦٥٤	٠٥٣١	٠٤٢١	٠٣٢٦	١١٠٤	٠٩٣٥	٠٧٧٧	٠٦٣٢	٠٥٠٣	٠٣٩٠	٠٩٣٦	٠٧٩٠	٠٦٥٤	٠٥٣١	٠٤٢١	٠٣٢٦	١١٠٤	٠٩٣٥	٠٧٧٧	٠٦٣٢	٠٥٠٣	٠٣٩٠	زيادة في السعرا والانتاج	
٠٧٠١	٠٥٩٥	٠٤٩٦	٠٤٠٤	٠٣٢٢	٠٢٥١	٠٨٢٧	٠٧٠٤	٠٥٨٩	٠٤٨٢	٠٣٨٥	٠٣٠٠	٠٧٠١	٠٥٩٥	٠٤٩٦	٠٤٠٤	٠٣٢٢	٠٢٥١	٠٨٢٧	٠٧٠٤	٠٥٨٩	٠٤٨٢	٠٣٨٥	٠٣٠٠	زيادة في المساحة المزروعة	
																									خفض في التكاليف السنوية

النسبة المئوية للاحتلال										النسبة المئوية للاحتلال													
١٥	١٣	١١	٩	٧	٥	١٥	١٣	١١	٩	٧	٥	١٥	١٣	١١	٩	٧	٥	١٥	١٣	١١	٩	٧	٥
٠.٩٥٢	٠.٨٠٠	٠.٦٦٢	٠.٥٣٧	٠.٤٢٧	٠.٣٣٣	١.٢٤٥	١.٠٤٩	٠.٨٦٩	٠.٧٠٦	٠.٥٦٢	٠.٤٣٧	١.٢٤٥	١.٠٤٩	٠.٨٦٩	٠.٧٠٦	٠.٥٦٢	٠.٤٣٧	١.٢٤٥	١.٠٤٩	٠.٨٦٩	٠.٧٠٦	٠.٥٦٢	٠.٤٣٧
٠.٧٧٠	٠.٦٥٢	٠.٥٤٢	٠.٤٤٣	٠.٣٥٤	٠.٢٧٧	١.٠٠٧	٠.٨٥٤	٠.٧١٣	٠.٥٨٣	٠.٤٦٦	٠.٣٦٥	١.٠٠٧	٠.٨٥٤	٠.٧١٣	٠.٥٨٣	٠.٤٦٦	٠.٣٦٥	١.٠٠٧	٠.٨٥٤	٠.٧١٣	٠.٥٨٣	٠.٤٦٦	٠.٣٦٥
٠.٦٤٦	٠.٥٤٩	٠.٤٥٩	٠.٣٧٧	٠.٣٠٣	٠.٢٣٨	٠.٨٤٤	٠.٧٢٠	٠.٦٠٣	٠.٤٩٥	٠.٣٩٨	٠.٣١٣	٠.٨٤٤	٠.٧٢٠	٠.٦٠٣	٠.٤٩٥	٠.٣٩٨	٠.٣١٣	٠.٨٤٤	٠.٧٢٠	٠.٦٠٣	٠.٤٩٥	٠.٣٩٨	٠.٣١٣
١.٠٠٣	٠.٨٤٢	٠.٦٩٦	٠.٥٦٥	٠.٤٤٩	٠.٣٥٠	١.٣١١	١.١٠٤	٠.٩١٥	٠.٧٤٣	٠.٥٩٢	٠.٤٦٠	١.٣١١	١.١٠٤	٠.٩١٥	٠.٧٤٣	٠.٥٩٢	٠.٤٦٠	١.٣١١	١.١٠٤	٠.٩١٥	٠.٧٤٣	٠.٥٩٢	٠.٤٦٠
٠.٩٠٧	٠.٧٦٢	٠.٦٣٠	٠.٥١١	٠.٤٠٧	٠.٣١٧	١.١٨٦	٠.٩٩٩	٠.٨٢٨	٠.٦٧٣	٠.٥٣٥	٠.٤١٦	١.١٨٦	٠.٩٩٩	٠.٨٢٨	٠.٦٧٣	٠.٥٣٥	٠.٤١٦	١.١٨٦	٠.٩٩٩	٠.٨٢٨	٠.٦٧٣	٠.٥٣٥	٠.٤١٦
٠.٧٩٠	٠.٦٧١	٠.٥٦١	٠.٤٦٠	٠.٣٦٩	٠.٢٩٠	١.٠٣٣	٠.٨٨٠	٠.٧٣٧	٠.٦٠٥	٠.٤٨٦	٠.٣٨١	١.٠٣٣	٠.٨٨٠	٠.٧٣٧	٠.٦٠٥	٠.٤٨٦	٠.٣٨١	١.٠٣٣	٠.٨٨٠	٠.٧٣٧	٠.٦٠٥	٠.٤٨٦	٠.٣٨١
٠.٧٥٠	٠.٦٣٩	٠.٥٣٥	٠.٤٤٠	٠.٣٥٤	٠.٢٧٩	٠.٩٨٠	٠.٨٣٨	٠.٧٠٣	٠.٥٧٩	٠.٤٦٦	٠.٣٦٧	٠.٩٨٠	٠.٨٣٨	٠.٧٠٣	٠.٥٧٩	٠.٤٦٦	٠.٣٦٧	٠.٩٨٠	٠.٨٣٨	٠.٧٠٣	٠.٥٧٩	٠.٤٦٦	٠.٣٦٧
٠.٦٥٩	٠.٥٦٣	٠.٤٧٢	٠.٣٨٨	٠.٣١٣	٠.٢٤٧	٠.٨٦٢	٠.٧٣٨	٠.٦٢٠	٠.٥١١	٠.٤١٢	٠.٣٢٤	٠.٨٦٢	٠.٧٣٨	٠.٦٢٠	٠.٥١١	٠.٤١٢	٠.٣٢٤	٠.٨٦٢	٠.٧٣٨	٠.٦٢٠	٠.٥١١	٠.٤١٢	٠.٣٢٤
٠.٥٥٩	٠.٤٧٨	٠.٤٠٣	٠.٣٣٢	٠.٢٦٩	٠.٢١٢	٠.٧٣٠	٠.٦٢٧	٠.٥٢٩	٠.٤٣٧	٠.٣٥٤	٠.٢٧٩	٠.٧٣٠	٠.٦٢٧	٠.٥٢٩	٠.٤٣٧	٠.٣٥٤	٠.٢٧٩	٠.٧٣٠	٠.٦٢٧	٠.٥٢٩	٠.٤٣٧	٠.٣٥٤	٠.٢٧٩
٠.٥١٨	٠.٤٤٤	٠.٣٧٥	٠.٣١٠	٠.٢٥١	٠.١٩٨	٠.٦٢٩	٠.٥٣٧	٠.٤٩٧	٠.٤٠٧	٠.٣٣٠	٠.٢٦١	٠.٦٢٩	٠.٥٣٧	٠.٤٩٧	٠.٤٠٧	٠.٣٣٠	٠.٢٦١	٠.٦٢٩	٠.٥٣٧	٠.٤٩٧	٠.٤٠٧	٠.٣٣٠	٠.٢٦١
٠.٣٧٢	٠.٣٢١	٠.٢٧٣	٠.٢٢٧	٠.١٨٥	٠.١٤٧	٠.٤٨٧	٠.٤٢١	٠.٣٥٨	٠.٢٩٩	٠.٢٤٤	٠.١٩٤	٠.٤٨٧	٠.٤٢١	٠.٣٥٨	٠.٢٩٩	٠.٢٤٤	٠.١٩٤	٠.٤٨٧	٠.٤٢١	٠.٣٥٨	٠.٢٩٩	٠.٢٤٤	٠.١٩٤

الاحتلالات

الاحتمال الاساسي

زيادة في السعر او الانتاج

زيادة في السعر او الانتاج

زيادة في المساحة المزروعة

زيادة في المساحة المزروعة

زيادة في المساحة المزروعة

زيادة في المساحة المزروعة

زيادة في المساحة المزروعة

زيادة في المساحة المزروعة

زيادة في المساحة المزروعة

زيادة في المساحة المزروعة

زيادة في المساحة المزروعة

زيادة في المساحة المزروعة

زيادة في المساحة المزروعة

زيادة في المساحة المزروعة

زيادة في المساحة المزروعة

زيادة في المساحة المزروعة

زيادة في المساحة المزروعة

زيادة في المساحة المزروعة

زيادة في المساحة المزروعة

زيادة في المساحة المزروعة

زيادة في المساحة المزروعة

س	الماضي										النسبة المئوية للمجموع	الاحتمالات
	الماضي المالح					الماضي						
	١٣	١١	٩	٧	٥	١٥	١٣	١١	٩	٧		
١٥	٠.٦٦١	٠.٨٥٥	١.٠٧٨	١.٣٦٠	١.٨٣١	٠.٤٨١	٠.٥٨٤	٠.٧١٩	٠.٩٠٥	١.١٦٤	١.٥٣١	الاحتمال الأساسي
٠.٧٠٨	٠.٨٥٣	١.٠٤٦	١.٣٠٨	١.٦٧٥	٢.١٢٢	٠.٦٠٠	٠.٧٢٠	٠.٨٨١	١.٠٩٨	١.٤٠٢	١.٨٣٤	١٠٪ زيادة في السعروالانتاج
٠.٨٤٨	١.٠١٦	١.٢٣٩	١.٥٤٠	١.٩٦٠	٢.٥٥٧	٠.٧١٩	٠.٨٥٨	١.٠٤٢	١.٢٩٣	١.٦٤٢	٢.١٣٦	٢٠٪ زيادة في السعروالانتاج
٠.٥٤٠	٠.٦٥٧	٠.٨١٣	١.٠٢٦	١.٣٢٢	١.٧٤٥	٠.٤٥٨	٠.٥٥٥	٠.٦٨٤	٠.٨٦٦	١.١٠٨	١.٤٥٧	٥٪ تخف في المساهمة الموزونة
٠.٥٩٦	٠.٧٢٥	٠.٨٩٦	١.١٣١	١.٤٥٧	١.٩١٩	٠.٥٠٥	٠.٨١٢	٠.٩٥٥	٠.٩٤٩	١.٢٢١	١.٦٠٥	٥٪ زيادة في المساهمة الموزونة
٠.٦٩٤	٠.٨٣٣	١.٠١٧	١.٢٦٧	١.٦١٥	٢.١٠٩	٠.٥٨٨	٠.٧٠٣	٠.٨٥٦	١.٠٦٤	١.٣٥٣	١.٧٦٣	١٥٪ تخف في التكاليف السنوية
٠.٧٣٧	٠.٨٨١	١.٠٧٢	١.٣٣١	١.٦٦٢	٢.٢٠٢	٠.٦٢٥	٠.٧٤٤	٠.٩٠٢	١.١١٨	١.٤١٨	١.٨٤١	٢٠٪ تخف في التكاليف السنوية
٠.٨٣٥	١.٠٩٥	١.٢١٠	١.٤٩٦	١.٩٠١	٢.٤٧٥	٠.٧٠٨	٠.٨٤١	١.٠١٩	١.٢٥٩	١.٥٩٢	٢.٠٦٦	١٠٪ زيادة في السعروالانتاج
٠.٩٨٩	١.١٧٥	١.٤٤٠	١.٧٥٤	٢.٢١٧	٢.٨٧٣	٠.٨٣٨	٠.٩١٢	١.١٦٦	١.٤٧٢	١.٨٥٥	٢.٢٦٨	١٥٪ تخف في التكاليف السنوية
١.٠٦٨	١.٢٦٥	١.٥٦٩	١.٨٨٣	٢.٣٧٥	٣.٠١٧	٠.٩٠٠	١.٠٦٦	١.٢٨٧	١.٥٨٢	١.٩٨٨	٢.٥٦٤	٢٠٪ زيادة في السعروالانتاج
١.٤٢٦	١.٦٨٠	٢.٠١٦	٢.٤٧٥	٣.١٠٥	٣.٩٨٤	١.٢٠٩	١.٤٢٤	١.٦٩٧	٢.٠٧٤	٢.٥٩٧	٣.٣٣٣	٥٪ زيادة في المساهمة الموزونة
												٢٠٪ تخف في التكاليف السنوية

		القطاع الاقتصادي										الاحتمالات	
		الطابع العام					النسبة المئوية للحسم						
١٥	١٣	١١	٩	٧	٥	١٥	١٣	١١	٩	٧	٥		
١٥٠٥٠	١٥٢٥٠	١٥٥١٠	١٥٨٦٢	١٦٣٤١	٣٥٠٠٣	٥٥٨٠٣	٥٩٥٥٣	١٥١٥٠	١٥٤١١٦	١٥٧٧٩	٢٥٢٨٨	الاحتمال الاساسي	
١٥٢٩٨	١٥٥٣٣	١٥٨٤٥	١٦٢٥٧	١٦٧٢٤	٣٥٨١٠	٥٥٩٩٣	١٥١٧٠	١٥٤٠٢	١٥٧١٥	١٦١٤٥	٢٥٧٣٩	زيادة في السعر والانتاج ١٠٪	
١٥٥٤٧	١٥٨٢١	١٦١٧٨	١٦٦٥٢	١٧١٠٠	٤٥٢٠١	١٥١٨٩	١٥٣٨٨	١٥٦٥٨	١٦٠٢٠	١٦٥١٢	٢٥١٩٤	زيادة في السعر والانتاج ٢٠٪	
٥٩٩٧	١٥١٩١	١٥٤٣٦	١٥٧٦٩	١٦٢٢٧	٢٥٨٠٧	٥٧٦٦٢	٥٩٠٥٥	١٥٠٩٢	١٥٣٤٥	١٥٦٨٩	٢٥١٧٣	خفصر في المساحة المزروعة ٢٥٪	
١٥١٠٢	١٥٣١٢	١٥٥٨٧	١٥٩٥٦	١٦٤٥٧	٣٥١٥٤	٥٨٧٥٠	١٥٠٠١	١٥٢٠٧	١٥٤٨٥	١٥٨٦٩	٢٥٤٠٣	زيادة في المساحة المزروعة ٢٥٪	
١٥٢٦٥	١٥٤٩٠	١٥٧٨٢	١٦١٧٣	١٦٧١٠	٣٥٤٤٨	٥٩٦٦٥	١٥١٣٦	١٥٣٥٦	١٥٦٥٢	١٦٠٥٧	٢٥٦٢٤	خفصر في التكاليف السنوية ١٥٪	
١٥٣٣٣	١٥٥٦٤	١٥٨٦٩	١٦٢٧٢	١٦٨٢٤	٣٥٥٨٤	١٥٠٢٠	١٥١٩٣	١٥٤٢٢	١٥٧٢٧	١٦١٤٥	٢٥٧٢٤	خفصر في التكاليف السنوية ٢٠٪	
١٥٥١٧	١٥٧٧٦	١٦١١٨	١٦٥٧٧	١٧١٩٤	٤٥٠٤٨	١٥١٦٠	١٥٣٣٥	١٥٦١٢	١٥٩٥٦	١٦٣٢٧	٣٥٠٨٦	زيادة في السعر والانتاج ١٠٪ خفصر في التكاليف السنوية ١٥٪	
١٥٧٨٨	١٦٠٠٩	١٦٤٨١	١٦٩١٢	١٧٥١٧	٤٥٧١٦	١٥٣٦٩	١٥٥٩٤	١٥٨٩٠	١٦٢٨٨	١٦٨٢٤	٣٥٥٨٤	زيادة في السعر والانتاج ٢٠٪ خفصر في التكاليف السنوية ١٥٪	
١٥٩٣٠	١٦٢٥٢	١٦٦٦٦	١٧٢٢٥	١٧٩٢٤	٥٥٥٥٠	١٥٥٨٩	١٥٨٦٢	١٦٠٣٢	١٦٤٥٧	١٦٥٣٠	٣٥٨٣١	زيادة في السعر والانتاج ٢٠٪ زيادة في المساحة المزروعة ٢٥٪ خفصر في التكاليف السنوية ٢٠٪	
١٦٦٨٨	١٦١١٥	١٦٦٦٣	١٧٤٠٥	١٨٠٥٠	٦٥٨٠٢	١٥٠٥٣	١٥٣٧٥	١٥٧٩٣	١٦٣٤٤	١٦٥٩٨	٥٥١٥٤	زيادة في المساحة المزروعة ٢٥٪ خفصر في التكاليف السنوية ٢٠٪	

٥ - ٢ الرسم البيانية
=====

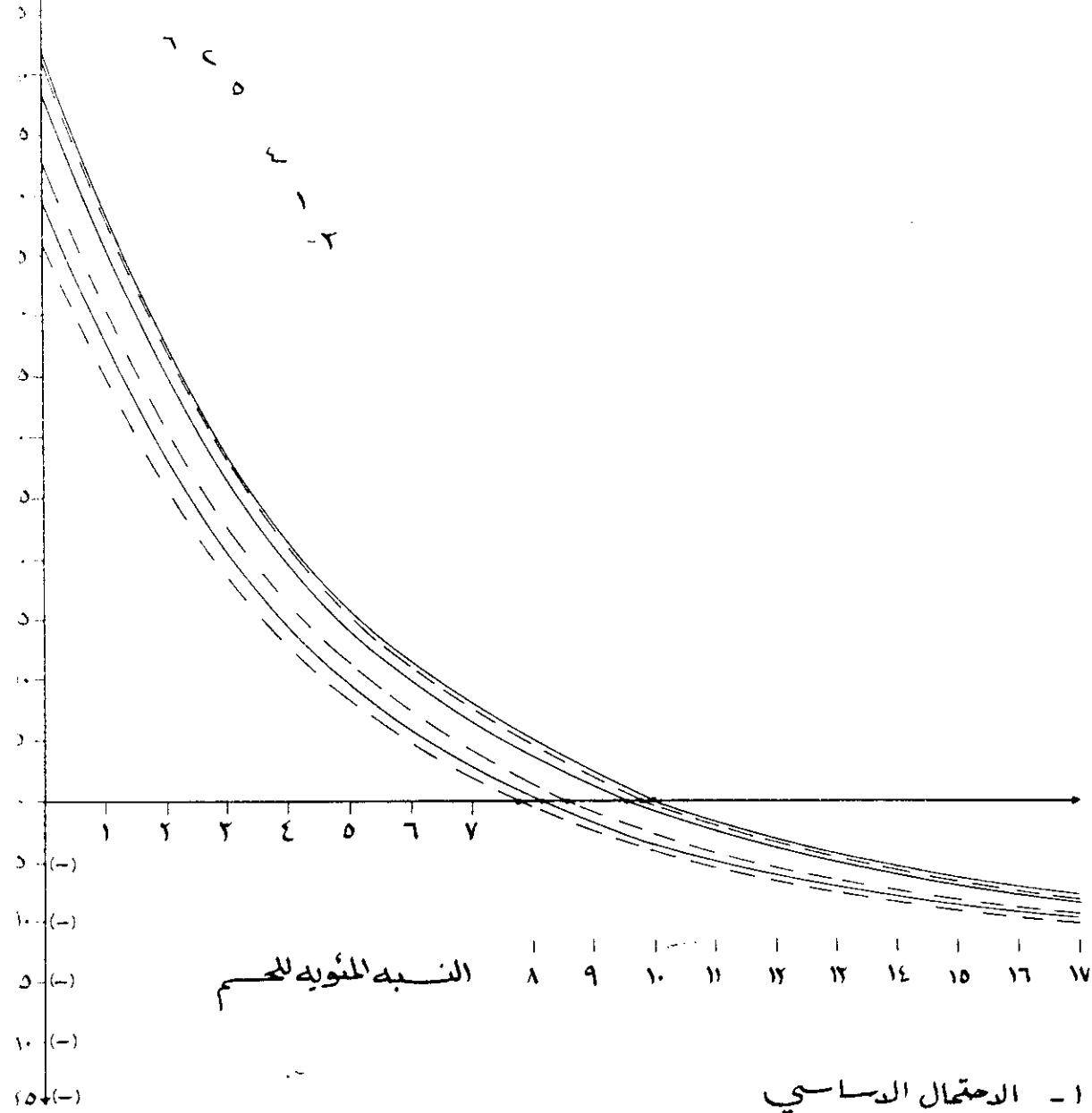
تشير هذه الرسم البيانية الى منحى رصيد الواردات والنفقات بالنسبة الى زيادة نسبة الحسم فيما يتعلق بالاحتمال الاساسي والاحتمالات التالية . وان ارقام كل منحى مشتركة للمقاييس الثلاثة المستعملة (نسبة المردود الداخلي نسبة الراسمال الى الواردات الصافية - نسبة الواردات الصافية الى التكاليف) .

توزع هذه الرسم البيانية كما يأتي

النطاق الوطني - الطابع الاقتصادي	١	رسم بياني رقم
النطاق الوطني - الطابع المالي	٢	= =
نطاق المزارعين - الطابع الاقتصادي	٣	= =
نطاق المزارعين - الطابع المالي	٤	= =

رسم بياني رقم ١ النطاق الوطني - الطابع الاقتصادي

رصيد
الواردات والنفقات
مليون ل.ل.



١ - الاحتمال الأساسي

٢ - زيادة ١٪ في سعر المبيع أو الإنتاج

٣ - خفض ٥٪ في المساحة المزروعة

٤ - زيادة ٥٪ في المساحة المزروعة

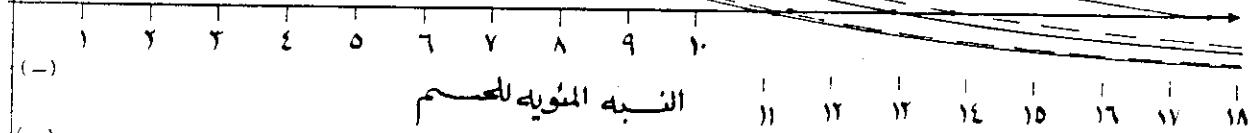
٥ - خفض ١٥٪ في التكاليف السنوية

٦ - خفض ٢٪ في التكاليف السنوية

رسم بياني رقم ١ (تابع) النطاق الوطني - الطابع الاقتصادي

رصيد
الواردات والنفقات
مليون ل.ل.

٥

٤
٣
٢

(-)
(-)
(-)
(-)
(-)

النسبة المئوية للمجموع

١١ ١٢ ١٢ ١٤ ١٥ ١٦ ١٧ ١٨

١- زيادة ٢٪ في سعر المبيع او الانتاج

٢- زيادة ١٠٪ في سعر المبيع او الانتاج

٣- خفض ١٥٪ في التكاليف السنوية

٤- زيادة ١٠٪ في سعر المبيع والانتاج

٥- خفض ١٥٪ في التكاليف السنوية

٦- زيادة ٢٪ في سعر المبيع او الانتاج

٧- زيادة ٥٪ في المساحة المزروعة

٨- خفض ٢٪ في التكاليف السنوية

٩- زيادة ٢٪ في سعر المبيع والانتاج

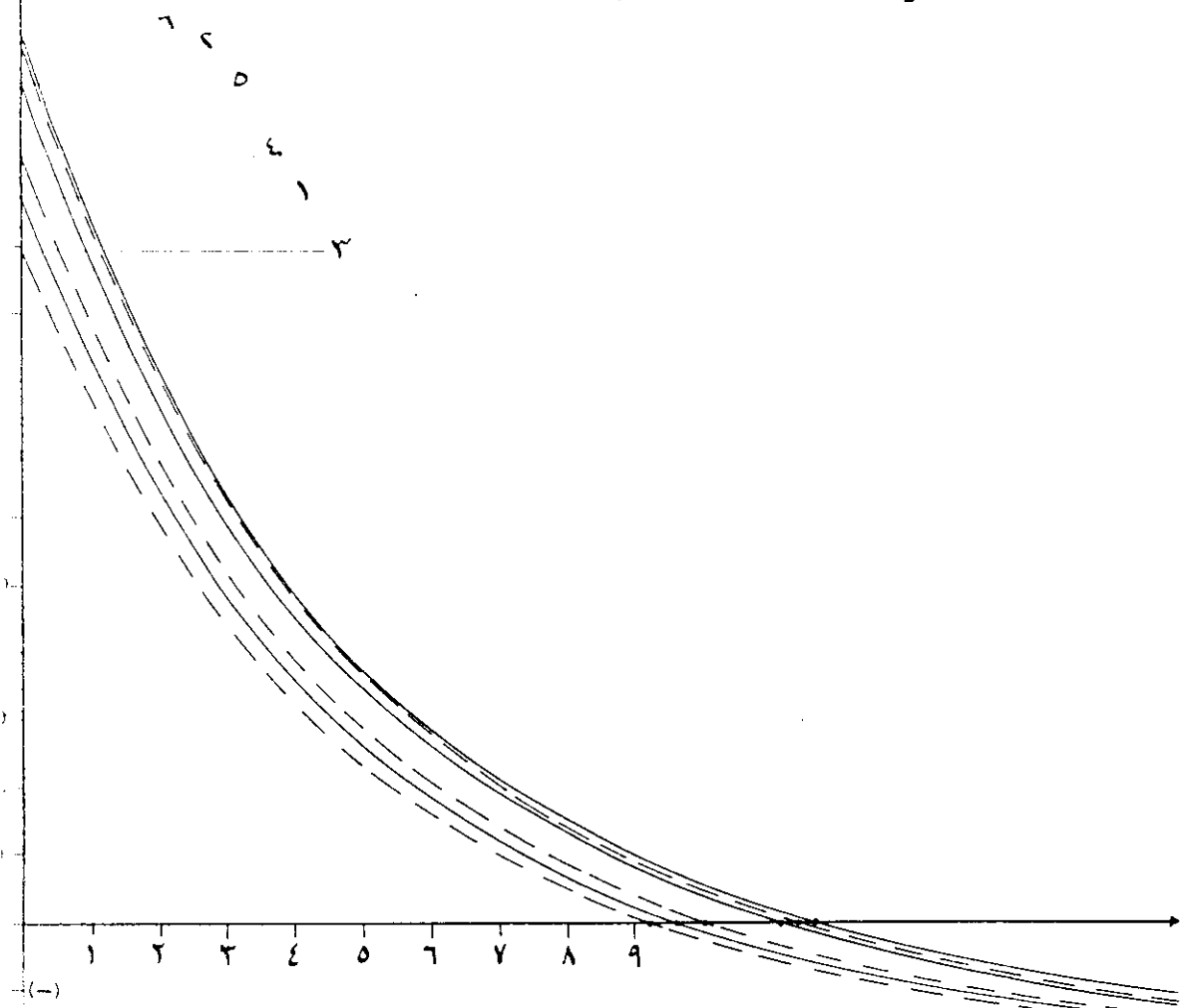
١٠- زيادة ٥٪ في المساحة المزروعة

١١- خفض ٢٪ في التكاليف السنوية



رسم بياني رقم ٢ النطاق الوطني - الطابع المالي

رصيد
الواردات والنفقات
مليون ل.ل.



النسبة المئوية للحجم

١٠ ١١ ١٢ ١٣ ١٤ ١٥ ١٦ ١٧

١ - الاحتمال الاساسي

٢ - زيادة ١٪ في سعر البيع او الانتاج

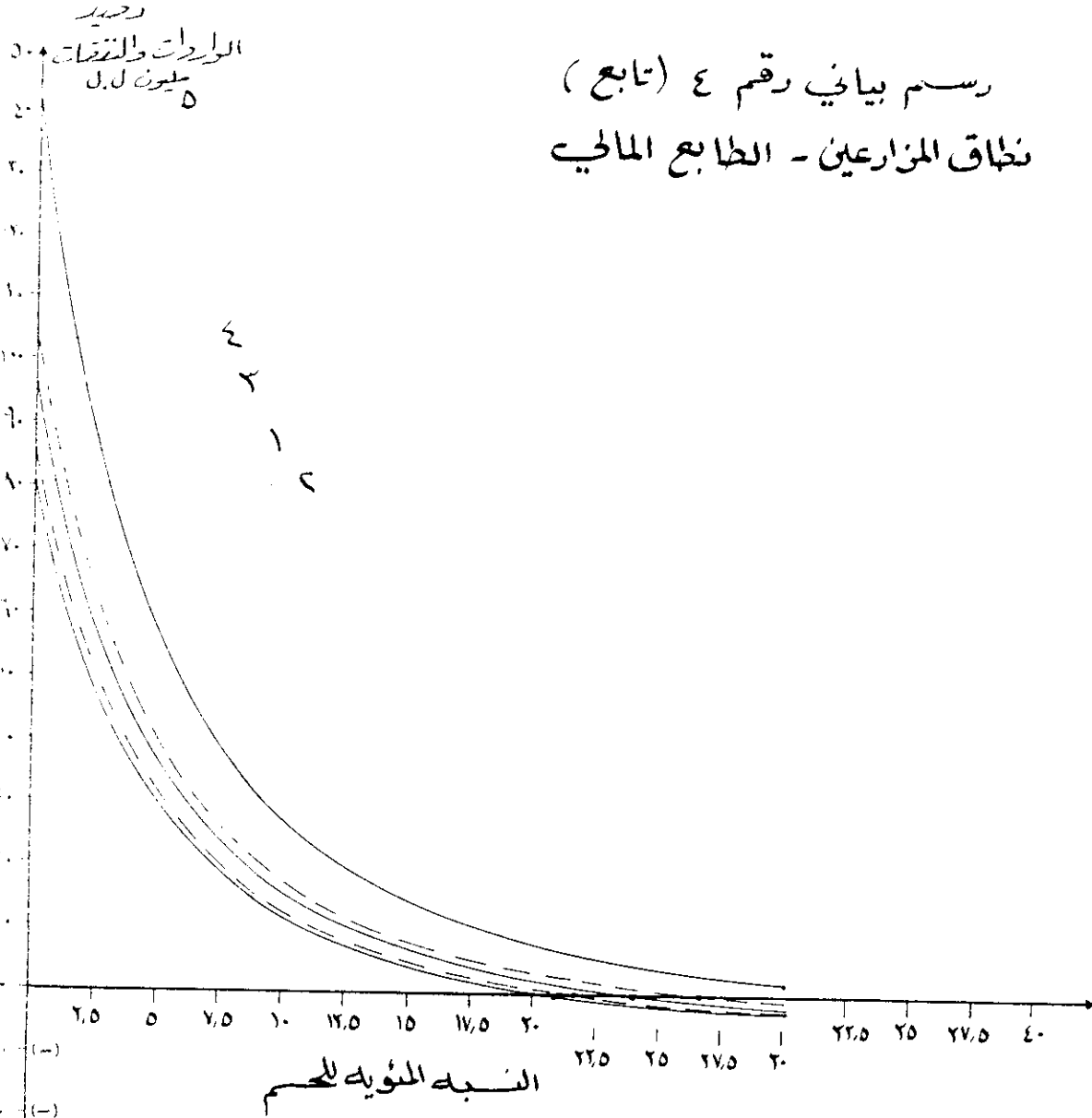
٣ - خفض ٥٪ في المساحة المزروعة

٤ - زيادة ٥٪ في المساحة المزروعة

٥ - خفض ١٥٪ في التكاليف السنوية

٦ - خفض ٢٪ في التكاليف السنوية

رسم بياني رقم ٤ (تابع)
نطاق المزارعين - الطابع المالي



- ١- زيادة ٢٪ في سعر المبيع او الانتاج
- ٢- زيادة ١٪ في سعر المبيع او الانتاج
- خفض ١٥٪ في التكاليف السنوية
- ٣- زيادة ١٪ في سعر المبيع والانتاج
- خفض ١٥٪ في التكاليف السنوية
- ٤- زيادة ٢٪ في سعر المبيع او الانتاج
- زيادة ٥٪ في المساحة المزروعة
- خفض ٢٪ في التكاليف السنوية
- ٥- زيادة ٢٪ في سعر المبيع والانتاج
- زيادة ٥٪ في المساحة المزروعة
- خفض ٢٪ في التكاليف السنوية

الفصل الثالث : الخلاصة

=====

ان اهم النتائج التي اظهرتها الدراسة هي التالية :

٣-١ على الصعيد الاجتماعي والاقتصادي

- بلغت نسبة الساكنين في القرية بصورة دائمة ٧٠.٦% من مجموع المستفيدين من القروض المعطاة من قبل المشروع الاخضر

- وبلغت نسبة الذين تشكل الزراعة موردا اساسيا لدخلهم السنوي ٧٠.٢% من هذا المجموع

- ان نسبة الذين استصلحوا حيازات لا يزيد حجمها عن ١٠.٠٠٠ م^٢م بلغت ٧٩.٧% من مجموع المستفيدين . اما هذه الحيازات فانها تشكل نسبة ٥٣.٥% من مجموع المساحات المستصلحة .

- واما الذين استصلحوا حيازات يتراوح حجمها بين ١٠.٠٠٠ و ٢٠.٠٠٠ م^٢م فقد بلغت نسبتهم ١٤.٢% من المجموع وتشكل هذه الحيازات نسبة ٢٦.٢% من مجموع المساحات المستصلحة .

- ان نسبة الذين حصلوا على قروض من المشروع الاخضر لا تتجاوز قيمتها ٢٠٠٠ ل للفرد الواحد ، فقد بلغت ٧٧.٦% من مجموع المستفيدين وتشكل القيمة الاجمالية لهذه القروض نسبة ٥٣% من مجموع القروض المعطاة .

- اما نسبة الذين حصلوا على قروض لا تتجاوز قيمتها ٤٠٠٠ ل للفرد الواحد فقد بلغت ٩٣% من مجموع المستفيدين وتشكل القيمة الاجمالية لهذه القروض ٧٦.٦% من مجموع القروض المعطاة . اما المعدل العام للقرض المعطى للفرد الواحد فقد بلغ ١٧٥٩ ل .

- اما فيما يخص الهبات والنصوب التي يقدمها المشروع الاخضر ضمن نطاق القيام بالاعمال التكميلية فقد بلغ عدد المستفيدين منها ٥٦.٧% من مجموع الذين استصلحوا اراضيهم وبلغ معدل قيمة هذه الهبات وهذه النصوب المعطاة للفرد الواحد ٧٣٦ ل . ولا بد من الاشارة هنا الى ان عملية اعطاء الهبات مازالت سارية المفعول خاصة في مجال بناء الجدران الغير المبنية حتى الآن

- لقد بلغ معدل التكاليف العائدة للاعمال التكميلية التي تكبدها المستفيد على نفقته الخاصة ٣٣٥٢ ل للفرد الواحد .

- لقد بلغ معدل كلفة استصلاح الدونم الواحد (بما فيها الاعمال التكميلية المنفذة والنصوب والجدران الغير المبنية والالآت والمصاريف الادارية والفنية للمشروع الاخضر) ١٢٠٧ ل . ل يزداد اليها ٥٥ ل وهي معدل ودعة المزارع لدى مصرف التسليف الزراعي . وتوزع هذه الكلفة للدونم الواحد على الشكل التالي :

- ما يتكبده المزارع على نفقته الخاصة : ٦٣٤ ل
- مساهمة البرنامج العالمي للتغذية : ٢٣٨ ل
- المشروع الاخضر : ٣٩٠ ل

مع الاشارة بان المشروع الاخضر سيستوفى قسما من المبالغ التي دفعها عن طريق مصرف التسليف الزراعي اى ما يعادل ٢٤٧ ل ل للدرهم الواحد .

٢-٢ على صعيد استعمال الاراضي المستصلحة

- لقد بلغت نسبة الذين زرعوا اراضيهم المستصلحة ٨١.٨% من مجموع المستفيدين وتشكل هذه الاراضي المزروعة ٨٧.٧% من مجموع المساحات المستصلحة . ولقد باشر المزارع بعملية الزرع في نهاية مدة بلخ معدلها احد عشر شهرا بعد انجاز اعمال الاستصلاح .

- اما فيما يخص كيفية زرع الاراضي المستصلحة فهي الآتية :
٣٧٠ ر من مجموع المساحات المزروعة قد زعت بالمحاصيل السنوية موزعة كما يلي
٨٤.٠% منها مروية
٦٠.٠% منها بعلىة

٦٢.٩% من مجموع المساحات المزروعة استعملت لزراعة اشجار المثمرة وهي موزعة كما يلي :

٤٤.٠% منها مروية

٦٥.٩% منها بعلىة

ولقد بلغت نسبة الاراضي المستصلحة والمزروعة بزراعات مروية (محاصيل سنوية او اشجار مثمرة) ٣٦.٤% من مجموع الاراضي المستصلحة والمزروعة .

واذا ما اردنا مقارنة هذه النتائج مع نتائج الدراسة التي قام بها المشروع الاخضر للاراضي المستصلحة ما بين سنة ١٩٦٥ و سنة ١٩٧٠ يتبين انهم يظرون الا تغييرات طفيفة فيما يخص توزيع المساحات المستصلحة والمزروعة بين مروية وبعلىة وبين اشجار مثمرة ومحاصيل سنوية .

٣-٣ على صعيد نسبة المردود الداخلي

٣-٣١ النطاق الوطني

لقد بلغت نسبة المردود الداخلي على النطاق الوطني (الطابع الاقتصادي) ٨١.٨% في حال الاحتمال الاساسي . وان هذه النسبة معقولة وعقلانية نظرا لاهمية المساحات البعلية ذات المردود الضعيف نسبيا التي يستصلحها المشروع الاخضر في الوقت الحاضر . ومن المرجح ان ترتفع نسبة المردود الداخلي في المستقبل اى عندما يتم تنفيذ مشاريع الري الملحوظة في الخطة السداسية وتزداد حينئذ نسبة المساحات المستصلحة والمزروعة بزراعات مروية كما انه من المرجح ان تكون نسبة المردود الداخلي اعلى من الرقم المذكور انفا اذا ما اشرنا الى انه قد اعتمدت في الاحتمال الاساسي ادنى الارقام فيما يخص سعر بيع المنتجات وفيما يخص ايضا الانتاج في الدائم . ولا تسقط نسبة المردود الداخلي عن ٨١.٨% الا في حال خفض المساحات المزروعة بنسبة ٥% ولكن هذا الاحتمال غير مرجح نظرا لرغبة المزارعين في متابعة واتمام زراعة الاراضي التي استصلحوها كما تبين من الدراسة الحقلية .



اما في حال الاحتمالات الاخرى فان نسبة المردود الداخلي هي اعلى من التي وجدناها في الاحتمال الاساسي ويمكن الاعتقاد بانه من المرجح ان تتحقق احدى الاحتمالات الاخرى بدلا من الاحتمال الاساسي ولقد تبين من الارقام العائدة الى هذه الاحتمالات ان النتائج تتأثر بالتغيرات التي تطرأ على اسعار المبيع او على الانتاج بالذم أكثر مما تتأثر بالتغيرات التي تطرأ على الكلفة السنوية .

ان اعلى نسبة يمكن ان يبلغها المردود الداخلي هي ١٧٦٥٪ وهي تعتبر نسبة ممتازة نظرا للاوضاع التي يعمل فيها المشروع الاخضر في الوقت الحاضر .

٣-٣٢ على نطاق المزارعين

ان نسبة المردود الداخلي على صعيد المزارع (الطابع الاقتصادي) تفوق نسبة المردود الداخلي على الصعيد الوطني ونداشي طبيعي وتبلغ هذه النسبة ١٢٤٦٪ في الاحتمال الاساسي . وتبين الارقام ان نسبة المردود الداخلي تتأثر على نطاق المزارع بتغير الاحتمالات أكثر مما تتأثر به على نطاق الوطني .

هكذا فان زيادة ١٠٪ في سعر المبيع والانتاج تزيد نسبة المردود الداخلي بمعدل ١٦٤٪ على الصعيد الوطني و ٢٤٤٪ على صعيد المزارع ويزداد الفرق كلما ازداد نسب التغير . وان اعلى نسبة للمردود الداخلي على صعيد المزارع تبلغ ٣٠١٨٪ .

وتشير جميع هذه الارقام الى ان المزارع يغال مردودا عاليا نسبة الى الاستشارات التي يقوم بها .

٣-٣٣ المقارنة مع نتائج الدراسة السابقة

تحسن الوضع الاقتصادي الحالي بالنسبة الى اعمال استصلاح الاراضي لسنوات ١٩٦٥ - ١٩٦٧ . لقد تبين من الدراسة التي قامت بها وزارة التصميم العام لهذه السنوات ان نسبة المردود الداخلي في الاحتمال الاساسي تبلغ ٥٪ هذا مع الاشارة الى انه لم تحسب في هذا الاحتمال اجور اليد العاملة من اصل التكاليف السنوية . اما في الدراسة الحالية فقد اعتبرت اجور اليد العاملة من صلب التكاليف .

وتبلغ هذه النسبة ١٢٪ في الاحتمال ذي المردود الاقصى اي الذي يعتمد على زيادة في سعر المبيع تتراوح بين ٢٥ و ١٠٠٪ حسب المحصول وعلى نسبة مساحات مزرعة تبلغ ٩٥٪ من الاراضي المستصلحة .

اما في الدراسة الحالية فتبلغ نسبة المردود الداخلي ١٤١٪ في الاحتمال الذي يعتمد على زيادة ٢٠٪ فقط في سعر المبيع مع الابقاء على نسبة ٨٧٪ للمساحات المزروعة .

الملاحق

الجمهورية اللبنانية
وزارة الزراعة
المشروع الاقليمي

عدد الاستمارة : اساسي احتياطي

اسم المهندسين
تاريخ بل الاستمارة

رقم ملف المزارع :

اسم المزارع وشمارته : المحافظة القضاء البلدة :

1- القروى والبيات

القروض الممنوحة عن اعمال الاستصلاح		الخدمات الممنوحة عن الاعمال التكميلية	
المساحات المستصلحة (م ²)	مئات القرى	قيمة القروى (ل.ل)	مساهمة المزارع (ل.ل)
عدد الوحدات	البلدية الممنوحة	نوع الاعمال	عدد الوحدات
1971		بناء جدران (م ²)	
		بناء خزان (م ³)	
		طريق داخلي (م ²)	
		اعمال تصريف (دونم)	
		تعمير نصب (نسبة)	
		المجموع :	
1972		بناء جدران (م ²)	
		خزان ميني (م ³)	
		خزان ترابي (م ³)	
		تعزيز حجارة (دونم)	
		بئر ارتوازي	
		اقتنية وتديدات (م ²)	
		نواميد (عامود)	
		بناء زراعي (م ²)	
		ساح اسمنت (م ²)	
		شق طريق (م ²)	
		رصف طريق (م ²)	
		تشبيث طريق (م ²)	
		اعمال تصريف (دونم)	
		منسحات رياح (م ²)	
		نصب (نسبة)	
		المجموع :	

القروض والبنيات = ١٩٧٣

القروض الممنوحة عن اعمال الاستصلاح		البنيات الممنوحة عن الاعمال التكميلية	
المساحات المستصلحة	ثقات التربة	قيمة القروض	مساحة المزارع
٢٢	ل.ل.	ل.ل.	ل.ل.
			بناء جدران (٢)
			خزان ميني (٣)
			خزان ترابي (٣)
			تعزيل حجارة (د ونم)
			بئر توازي
			اكتفية وتمديدات (١٠)
			عماميد (١٠)
			بناء زراعي (٣)
			سطح اسمنت (٢)
			شرف طرية (٢)
			رصيف طرية (٢)
			تثبيت طرية (٢)
			اسمال تصريف (د ونم)
			معدات رياح (١٠)
			نموب (نابية)
			المجموع

٢- الوضع الاجتماعي : اشطب العبارة غير الصالحة

- هل اكثرية الدخل الشخصي للمزارع زراعية ؟ نعم كلا
- هل يسكن المزارع بصورة دائمة في القرية ؟ نعم كلا

ملاحظات	التميز بين الامم المتحدة		التميز		التميز		التميز		تاريخ الترميم
	المساحة	النسبة المئوية	المساحة	النسبة المئوية	المساحة	النسبة المئوية	المساحة	النسبة المئوية	
	١٢		١٢						١٩٧١
									موزي
									١٩٧٢
									موزي
									١٩٧٣
									موزي

التميز بين الامم المتحدة

١٩٧٣	١٩٧٢	١٩٧١	نفقات تكديلية لمساعدة المشروع الآتية: ل.ل
			جدران
			خزانات
			تعزيز حجارة
			آبار الري
			أقنية
			مرايحيد
			بناء زراعي
			سطح اسفلت
			طريق داخلي
			مصدات الرياح
			ب - نفقات أخرى ل.ل
			اليات
			غيرها

الجمهورية اللبنانية
 مكتب وزير الدولة لشؤون التنمية الإدارية
 مركز مشاريع ودراسات القطاع العام