



تقرير موجز بالوضع الحالي والاعمال المنجزة والتطلعات المستقبلية  
لدور المديرية العامة للطرق والمباني والمديريات الاقليمية في وزارة  
الاشغال العامة والنقل.

-----

## فهرست

١- واقع الادارة العامة في لبنان.

٢- دور المديرية العامة للطرق والمباني والمديريات الاقليمية:

i. تطوير الأهداف وتحديثها.

٣- الوضع الاداري والبشري:

i. الهيكلية

ii. وضعية الملاكات

iii. سير العمل في مختلف الوحدات

٤- أعمال المكننة:

i. نظام مكننة المعاملات الادارية DMS

ii. نظام مكننة أعمال دائرتي الاستملاك والدراسات الفنية ARS

iii. نظام مكننة الأعمال المحاسبية

iv. نظام مكننة ادارة صيانة الطرق GIS

٥- قانون البرنامج للأعوام المقبلة.

٦- الأشغال المنجزة خلال العام ٢٠٠١:

١- قطاع الطرق

٢- قطاع المباني

٧- التحديث الإداري العام:

١- تصنيف المتعهدين

٢- تحديث دفاتر الشروط

٨- العوائق والتطلعات المستقبلية.

## ١ - واقع الإدارة العامة في لبنان:

إن تأهيل الإدارة العامة لتصبح أداة فعّالة في خدمة إنماء البلاد الإقتصادي والاجتماعي يتطلب إعادة نظر شاملة بالأسس والهيكلية والأساليب والقواعد السائدة حالياً ، فالإدارة اليوم تعاني خلاً مزمناً تميزه الظواهر التالية :

١ - الروتين الإداري القائم لناحية كيفية والوقت اللازم لانجاز المعاملات الادارية.

٢ - المركزية الشديدة وحصر إتخاذ القرارات " حتى في الأمور البسيطة " بقمة الهرم الإداري .

٣ - تشابك الصلاحيات والمسؤوليات على أكثر من مستوى داخل الإدارة الواحدة وبين الإدارات المعنية بالشأن الواحد مما يؤدي الى التناقض في المواقف وإطالة المعاملات .

٤ - عدم تجديد كفاءة الجهاز البشري العامل لمواكبة التطورات التقنية وإنعدام الحوافز وبالتالي روح المبادرة والإبداع في غالبية الحالات .

٥ - غياب ذهنية الخدمة العامة والأهداف العليا التي من شأنها أن تحرك الإدارة وتشكل ضابطها الأخلاقي .

انطلاقاً من هذا الواقع لا بد من العمل على إعادة ثقة الإدارة بذاتها وثقة المواطنين بها وجعلها أداة فعّالة لتحقيق النمو والإزدهار الإقتصادي وذلك عبر إعتقاد سلسلة من التدابير التنظيمية الحديثة وأبرزها :

- ١ — تسهيل أخذ القرارات العائدة للإدارة العامة.
- ٢ — تحديد واضح ودقيق لمهام وصلاحيات الوحدات الإدارية ورؤسائها .
- ٣ — تخطيط العمل وتنسيقه بين المديرية العامة داخل الوزارة الواحدة وفي المديرية العامة الواحدة بين مختلف وحداتها وأجهزتها الإدارية والفنية
- ٤ — إعادة مسؤوليات كل ميدان عمل الى نطاق وزارته الأساسية .
- ٥ — إعتقاد لاحصرية موسعة في توزيع الصلاحيات التنفيذية على المستويات المركزية والإقليمية على نحو يتحدد فيه لكل وحدة نوع معين من المسؤولية والصلاحيات .
- ٦ — إيلاء العنصر البشري العامل في الإدارات العامة مزيداً من الإهتمام والتأهيل الفني والإداري .
- ٧ — إعتقاد التقنيات العصرية في العمل الإداري .

## ٢- دور المديرية العامة للطرق والمباني والمديريات الإقليمية:

تتألف المديرية العامة للطرق والمباني من :

- مديرية الطرق
- مديرية المباني

وهي الإدارة التي تتولى شؤون الطرق العامة والأبنية الحكومية مع بعض الإستثناءات في ما يتعلق بالطرق الداخلية والطرق التابعة للبلديات وبأبنية عدد من الإدارات العسكرية والأمنية والمدنية .

### ١ - مديرية الطرق :

تقوم هذه المديرية بإنشاء الطرق وصيانتها ، وتتألف شبكة الطرق في لبنان من شبكة الأوتوسترادات وشبكة الطرق المُصنفة المُحددة بالمرسوم ١٩٦٥/١٣١٥ وتتألف شبكة الطرق المُصنفة من حوالي ٦٣٣٠ كيلومتراً موزعة كآتي :

- ٥٣٠ كلم من الطرق الدولية .
- ١٦٥٠ كلم من الطرق الرئيسية .
- ١٣٤٠ كلم من الطرق الثانوية .
- ٢٨١٠ كلم من الطرق المحلية .

إن الكشف الميداني على شبكة الطرق هذه أظهر ما يأتي :

- حالة سطح الطريق : ١٨% من طول الشبكة بحالة جيدة ، ٤٦% بحالة مقبولة، ٢٨% بحالة سيئة و ٨% بحالة يرثى لها .
- عرض سطح الطريق : يعاني معظم الشبكة قلة عرض سطح الطريق الذي يقتصر عن حجم المرور الحالي والمرتقب ويؤثر سلباً على السلامة العامة .
- التخطيط الأفقي والعامودي : إن نحو ٦٠% من طول الشبكة ذو مسار متعرج وإنحدارات متوسطة وشديدة ما يوجب تحسين المنعطفات لتأمين السلامة .
- التصريف السطحي : يحتوي حوالي ٢٠% فقط من طول الشبكة على أنظمة تصريف مياه الأمطار .
- عوامل السلامة والأمان : يفتقر معظم الشبكة الى عوامل السلامة والأمان .

وبالتالي ثمة ضرورة لتأهيل الشبكة وتطويرها لأن المردود سيكون ٣٠% من كلفة التأهيل والتطوير حيث تتلخص أهداف خطة تأهيل شبكة الطرق وتطويرها الموضوعية من قبل الإدارة بما يأتي :

- توسيع الشبكة لربط كل المناطق وتحسين الأداء .
- المحافظة على ثروة هذا القطاع وعلى الأموال التي أستثمرت فيه .
- رفع مستوى الأداء عبر دراسات هندسية تُأخذ في الإعتبار كل الحاجات .
- تخفيض كلفة إستعمال المركبات ونسبة إستهلاكها .
- تحسين إدارة الإعتمادات المرصدة بحيث تُعطي أفضل النتائج .

## ٢ - مديرية المباني :

مديرية المباني مسؤولة عن إنشاء المباني الحكومية وترميم المباني الحكومية وإعادة تأهيلها وصيانتها وهي تدير معظم المباني الحكومية باستثناء بعض المباني العسكرية والأمنية ويبلغ عدد المباني الحكومية التي تشرف على صيانتها مديرية المباني حوالي ٨٣٨ مبنى تُشكل المدارس الرسمية أكثر من نصفها .

نوع المبنى	المساحة م <sup>٢</sup>	عدد المباني
أبنية ملك الدولة	٢٤٨٦٥٠	٩٥
أبنية مستأجرة	١٠٥٩٤٠	٨٤
مدارس ملك الدولة	١٤٨٥٠٠	١٩٨
مدارس مستأجرة	٢٧٦٦٠٠	٤٦١
المجموع	٧٧٩٦٩٠	٨٣٨



### ٣- الوضع الإداري والبشري :

#### i. الهيكلة :

بموجب المرسوم رقم ١٣٣٧٩/١٩٩٨ تم وضع بنية تنظيمية جديدة للمديرية العامة للطرق والمباني والمديريات الإقليمية وقد تم إحداث دوائر متخصصة تلبي المتطلبات المستجدة وفقاً لمنهجيات العمل والوسائل الحديثة حيث أوكل التنظيم المعتمد إلى وحدات الإدارة المركزية مهام :

التخطيط ، البرمجة ، إعداد الموازنات ، وضع الدروس ، إجراء ترتيبات التلزم ، حجز النفقات ، أعمال المحاسبة ، عمليات الإستلام،  
في حين ترك لوحدات المديريات الإقليمية :  
التنفيذ ، الصيانة ، المتابعة الميدانية وهي تتولاها وفقاً لعلاقات وظيفية وتقنية مع الوحدات المركزية .

#### ii. وضعية الملاكات:

يتكون الجهاز البشري العامل لدى المديرية العامة للطرق والمباني والمديريات الإقليمية من :

- الموظفين الدائمين
- الموظفين المؤقتين
- المتعاقدين
- الأجراء

يخضع عناصر هذا الجهاز الى الأحكام القانونية والتنظيمية التي ترعى الوظيفة العامة حيث ثمة شغور كبير في الوظائف الإدارية والفنية ( مهندسين ، مدربين وتقنيين ) وكذلك تبقى الحاجة ملحة لملء المراكز القيادية في الفئة الثانية وفي الفئة الثالثة وعلى الأخص الرتبة الأولى منها أي رتبة المهندسين رؤساء الدوائر.

( الجداول المرفقة تُبين الوضع البشري في المديرية العامة للطرق والمباني لناحية المطلوب والموجود والشاغر ).

#### ٤- أعمال المكننة :

لم تحل الأطر التقليدية للعمل ضمن المديرية العامة للطرق والمباني والشغور الكامل لملاك دائرة المعلوماتية دون إعتقاد التقنيات المعلوماتية العصرية في الإدارة والمحاسبة والتخطيط والبرمجة وقد إعتمدت الإدارة البرامج الآتية :

#### i. نظام مكننة المعاملات الإدارية DOCUMENT MANAGEMENT SYSTEM

بدأ العمل ببرنامج مكننة المعاملات الإدارية بتاريخ ٢٤/١/٢٠٠١ وذلك بإصدار أولى المعاملات وقد أستخدم البرنامج لإصدار إحالة وإستلام المعاملات في أقلام المديرية العامة والمديريات الإقليمية .

وقد أمن هذا النظام وسيلة سريعة وفعالة لمتابعة المعاملات في الإدارة مما سهل الوصول الى أي من المعاملات الصادرة في زمن قياسي كما أن أوجد هذا النظام رقماً موحداً لكل معاملة وبالتالي مكن من ضبط خط سيرها .

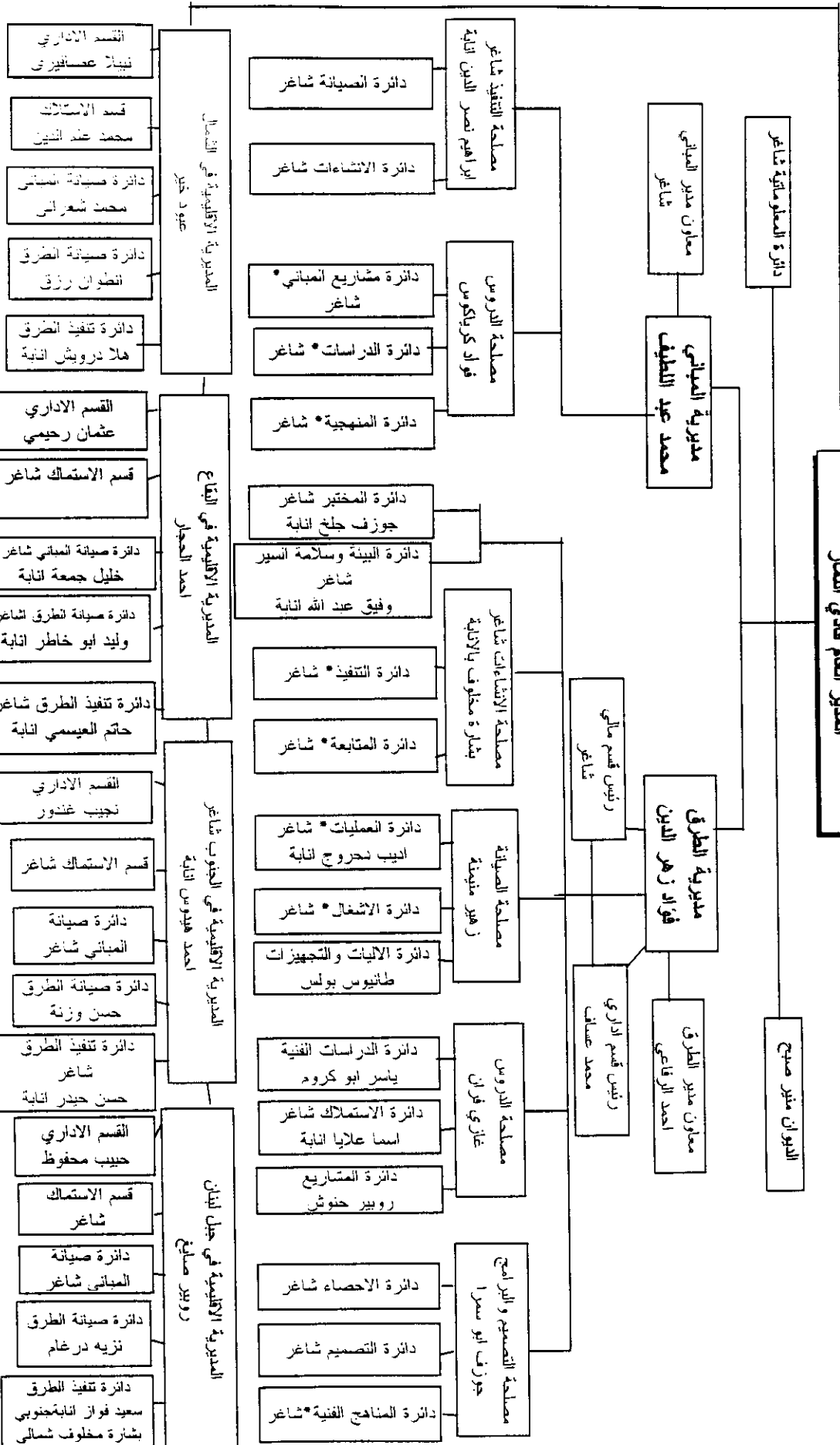
إشترك في السنة الأولى ٢٥ قلماً داخل الإدارة المركزية مع أقلام تمثيلية للإقليميات وللمديرية المباني ، وقد عمل على هذا البرنامج حوالي ثلاثون موظفاً وأستعمل أكثر من خمسة وثلاثين حاسوباً لهذه المهمة .

تم إصدار حوالي ١١٩٨٣ معاملة في العام ٢٠٠١ من مختلف الأقسام في المديرية العامة والمديريات الإقليمية وإبراز صورة واضحة عن الأرقام والنتائج نرفق الرسومات البيانية التالية :

الهيكلية الجديدة للمديرية العامة للطرق والمباني وفقا للمرسوم رقم ١٣٣٧٩ تاريخ ١٥/١١/١٩٩٨

المديرية العامة للطرق والمباني  
المدير العام قلاوي النمر

دوائر مستحدثة وفقا للتعليم الجديد للمديرية العامة للطرق والمباني \*



جدول بملاكات جميع موظفي ( دائم ، اجير ، مؤقت ، متعاقد ) المديرية العامة للطرق والمباني .

دائرة : دائرة الابيات والتجهيزات

مصلحة : الصيانة

مديرية : الطرق

المديرية العامة للطرق والمباني

الملاك الدائم	الملحوظ	الموجود	المهام الفعلية المناطة به
الوظيفة			
مهندس رئيس دائرة	1	طابوس بولس	
مهندس ميكانيكي	1	0	
مهندس كهربائي	1	انيس عجمي	
ميكانيكي	5	0	
سائق الليات	12	0	
محرر او كاتب	3	فريد مطر كلود خاشو	
		بدرية روفايول	كاتب
	2	0	
رئيس مستودع			
مستكتب	1	نهي ابو مراد	
		ماضي الشيباني	
حاجب	1	نجيب عقيف	
		معروف شعود	
	3	0	
حارس			
المجموع	30	9	

جداول بملاكات جميع موظفي ( دالم ، اجير ، مؤقت ، متعاقد ) المديرية العامة للطرق والمباني .

المجموع الكافة موظفي مديرية الطرق

المتعاقدون	الاجراء	الموظفون الدائمون		
		مقبول	مطبوع	
0	4	6	12	جهاز المديرية
0	1	4	39	مصاحبة التصميم والبرامج
5	24	28	58	مصاحبة الدروس
0	0	4	19	مصاحبة الانشاءات
0	119	27	62	مصاحبة الصيانة
0	18	3	13	دايرة البيئية وسلامة السير
9	1	2	16	دايرة المختبر
<u>14</u>	<u>166</u>	<u>74</u>	<u>219</u>	المجموع العام

جداول ببلاكات جميع موظفي (دائم ، اجير ، مؤقت ، متعاقد ) المديرية العامة للطرق والمباني .

دائرة :

مصلحة : الدروس

مديرية : المباني

المديرية العامة للطرق والمباني

المهام الفعلية المناطة به	الموجود	المهام الفعلية المناطة به	الموجود
المهام الفعلية المناطة به	الموجود	المهام الفعلية المناطة به	الموجود
	بشارة أبو وائد		
	سحر الخطيب		
	عبد القادر شهباز		
	عبد النمل		
	ملك الأزرقا		
	هيام فرحات		
	وليد عبد		
	المجموع العام		
	7		
	المجموع الدروس		
المهام الفعلية المناطة به	الموجود	المهام الفعلية المناطة به	الموجود
	خليل عبد الله		
	فخر الشامي		
	حسن بونس		
	طابع خرائط		
	كاتب		
	المجموع العام		
	4		

المهام الفعلية المناطة به	الموجود	المحوظ	الملاك الدائم	دائرة التوجيه
المهام الفعلية المناطة به	الموجود	المحوظ	الملاك الدائم	دائرة التوجيه
	محمد عبد اللطيف	1	الوظيفة	
	0	1	مهندس مدير	
	ماجدة كتيج	3	مهندس رئيس مصلحة	
	فاديا بوردى - وداة لطفى	1	محرر او كاتب	
	0	1	مستكتب	
	4	7	حاجب	
	فوزاد كرياكوس	1	المجموع	
	علي حسين	1	مهندس رئيس مصلحة	مصلحة الدروس
	شوكت شومان	2	مهندس	
	ليندا غريب	2	محرر او كاتب	
	وفاء كروبية - دنيز عون	2	مستكتب	
	0	2	حاجب	
	6	8	المجموع	
	0	1	مهندس رئيس دائرة	
	0	1	مهندس اقتصادي انشائي	
	0	1	مهندس اقتصادي كهرباء	
	0	1	مهندس اقتصادي ميكانيك	
	دنيا عورد	1	مهندس مدني	
	0	1	مهندس معماري	
	0	2	مهندس الهندسة المدنية	
	0	1	مدرّب الحاسبات الالكترونية	
	0	1	رسام	
	0	1	كاتب	
	1	11	المجموع	

15

جدول يملأه جميع موظفي ( دائم ، اجير ، مؤقت ، متعاقد ) المديرية العامة للطرق والمباني .

دائرة :

مصلحة : الدروس

مديرية : المياني

المديرية العامة للطرق والمباني

المهام الفعلية المناطة به	الملاك الزاقت
الموجود	الموجود
مستقبلي	لطيفة ابي عاد
مساح	مصطفى حرب
حاجب	قاسم الخطيب
رسام	صمام شبارو
مساح	اسعد مركزز
كاتب	بسمة كحول
حاجب	عنان الكعبي
مدير	بولس عيسى
مدير	عادل الخطيب
مدير	خضر محبو
10	المجموع العام

المهام الفعلية المناطة به	الموجود	المحفوظ	الملاك الدائم	دائرة الدراسات
	0	1	مهندس رئيس دائرة	
	0	3	مهندس معماري	
	0	1	مهندس اختصاصي انشائي	
	0	1	مهندس اختصاصي كهرباء	
	0	1	مهندس اختصاصي ميكانيك	
		3	مهندس مدني	
	0	1	مدير الهندسة المدنية	
	0	1	مدير فنون الميكانيك	
	0	1	مدير الكهرباء	
	0	1	مساح	
	0	2	رسام	
	0	2	محرر او كاتب	
	0	18	المجموع	
	0	1	مهندس رئيس دائرة	دائرة مشاريع المباني
	0	3	مهندس مدني	
	0	3	مدير الهندسة المدنية	
	0	1	مدير فنون الميكانيك	
	0	1	مدير الكهرباء	
	0	1	مساح	
	0	2	رسام	
	0	2	محرر او كاتب	
	0	14	المجموع	
	8	51	المجموع العام	



جدول بملاكات جميع موظفي ( دائم ، اجير ، مؤقت ، متعاقد ) المديرية العامة للطرق والمباني .

المديرية العامة للطرق والمباني

مديرية : المباني

مصاحبة : التنفيذ

دائرة :

المهام الفعلية المناطة به	أجراء مصاحبة التنفيذ
الموجود	الموجود
بطرس كرم	بطرس كرم
سعدان زوين	سعدان زوين
عباس جوهر	عباس جوهر
عبد السلام القمور	عبد السلام القمور
علي القمور	علي القمور
يوسف جبر	يوسف جبر
مصطفى الزاهد	مصطفى الزاهد
علي الصوفيش	علي الصوفيش
محمد حرقص	محمد حرقص
9	المجموع

المهام الفعلية المناطة به	الموجود	المحوظ	الملاك الدائم	دائرة الإشتاعات
ابنية	ابراهيم نصر الدين	1	مهندس رئيس مصاحبة	
	محمد وجيه وزنة	1	مهندس مدني	
	ناجي بيوضون	2	مدرب الهندسة المدنية	
	فاطمة حمادة	2	مستكتب	
	جعفر مرواني	1	محرر او كاتب	
	ابراهيم قرقي	2	حاجب	
	6	9	المجموع	
تكليف	محمد وجيه وزنة	1	مهندس رئيس دائرة	
	منى عبد الطيف	2	مهندس مدني	
	جورج عويضة			
	فخر الخطيب	2	مدرب الهندسة المدنية	
	0	1	مدرب فنون الكوربام	
	0	1	مدرب الكوربام	
	محمود ماضي	1	محرر او كاتب	
	5	8	المجموع	
تكليف	انطوان الراسي	1	مهندس رئيس دائرة	دائرة الصيانة
	نبيل عثمان محمد كريم	2	مهندس مدني	
	0	2	مدرب الهندسة المدنية	
	0	1	مدرب فنون الكوربام	
	0	1	مدرب الكوربام	
	0	1	محرر او كاتب	
تكليف	3	8	المجموع	
	14	25	المجموع العام	

جدول بملاكات جميع موظفي ( دائم ، اجير ، مؤقت ، متعاقد ) المديرية العامة للطرق والمباني .-

المديرية العامة للطرق والمباني

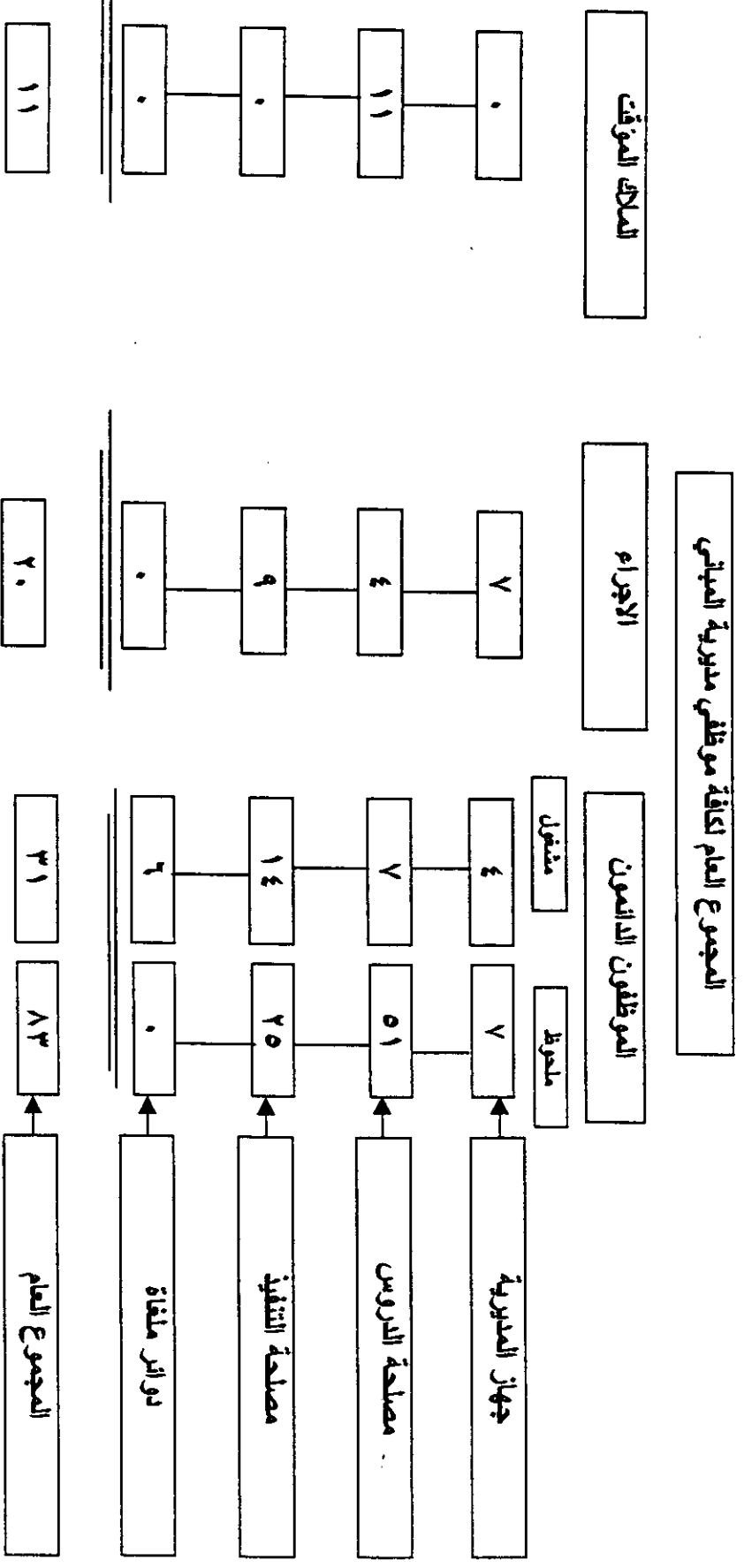
مديرية : المباني

مصلحة : الدروس

دائرة :

الملاك الدائم	المحوظ	الموجود	المهام الفعلية المناطة به
مهندس معماري		لزبه زين	دائرة الهندسة المعمارية مطبوعة في التنظيم الجديد
رسام		2	
المجموع			
مهندس صحي		عنان ابو شقرا	دائرة الهندسة المدنية والتقنية مطبوعة في التنظيم الجديد
مهندس ملائي		محمد عويبات	
		بلال نابلسي	
		عنان ظنور	
		علي قانصو	
المجموع		5	
المجموع للم		7	

جدول بملاكات جميع موظفي ( دائم ، اجير ، مؤقت ، متعاقد ) المديرية العامة للطرق والمباني .



# الجمهورية اللبنانية

مكتب وزير الدولة لشؤون التنمية الإدارية

iii. سير العمل في مختلف الوحدات مركز مشاريع ودراسات القطاع العام

تعمل الوحدات المركزية والإقليمية التابعة للمديرية العامة للطرق والمباني وفق المبادئ والأحكام والأصول المعمول بها لدى الإدارة العامة وهي تخضع للنصوص المتعلقة بالتنظيم الإداري العام وقانون المحاسبة العمومية وتتبع في عمليات التلزم لديها الأصول الواردة في نظام المناقصات وشروط تسجيل المتعهدين وتصنيفهم الصادرة تطبيقاً للأحكام والقوانين النافذة .

فيما خص مديرية الطرق فقد عمدت الإدارة الى وضع برنامج عمل سنوي شامل موزع على مختلف الأفضية اللبنانية يتضمن كافة أشغال التعبيد والترفيت والأعمال الصناعية وفق الإعتمادات الملحوظة في موازنة العام ٢٠٠١ وذلك من خلال قاعدة معلومات جغرافية مكونة لدى الإدارة ومتضمنة الخصائص الهندسية والوقائع والمعطيات الثابتة عن كامل أقسام شبكة الطرق المصنفة تُضاف اليها معلومات عن أوضاع سطح الطرق وجوانبها وكامل منشأتها .

مع الاشارة الى أن تلك الأشغال نُفذت بواسطة متعهدي غب الطلب حيث تم الإعلان عن ملفات التلزم وإرساء التلزم بعد إستقصاء أسعار وموافقة جانب ديوان المحاسبة وفقاً للأصول والقوانين المرعية الإجراء مرفق بيان بالمتعهدين الذين رست عليهم أشغال غب الطلب لعام ٢٠٠١ .

وفيما خص دائرة المختبر فالادارة عمدت الى رفق هذه الدائرة بالعناصر والخبرات المحلية والاجنبية واحداث المعدات والتقنيات العصرية وبتمويل من البنك الدولي وذلك بهدف تحسين نوعية وطبيعة الاشغال المنوي تنفيذها وبالتالي رفع مستوى اداء المختبر المركزي التابع للادارة وجعله بمصاف ومقدمة المختبرات الاخرى .

ولناحية دائرة البيئة وسلامة السير ونظراً لأهميتها ودورها على صعيد تأمين السلامة العامة على مختلف الطرقات المصنفة فالإدارة بصدد اتخاذ التدابير والاجراءات الآيلة لتحسين وتطوير اداء هذه الدائرة سواء على صعيد العنصر والكفاءات البشرية المتوفرة او لناحية القدرات الفنية المطلوبة .

أما فيما خص المديريات الإقليمية ونظراً الى الشغور الحاصل في ملاك المديريات فقد عمدت الإدارة وضمن سياستها القائمة على جودة ونوعية الأشغال المنفذة والتأكد من حسن نوعية المواد الأولية المستخدمة ومن سلامة مواقع العمل على تكليف مكاتب إستشارية متخصصة القيام بالمساعدة بمهام المراقبة وحسن التنفيذ وفقاً لدفاتر الشروط موضوعة لهذه الغاية .

## ملفات غب الطلب

أعمال	القضاء	أعمال التزفيت	الأعمال الصناعية
البناء	كسروان	الشيخ رشيد الخازن	الشركة المتحدة للإتماء و التعهدات (ماريوس بعيني)
	جيل	مكتب وهي للتعهدات	يوسف أديب وهبه
	المتن	إدوار الخليخ	شركة جبل لبنان للتجارة و المقاولات (حسام حاطوم)
	بعدا	حسيب الرئيس	مؤسسة منير أبو عزي للتعهدات و التجارة
	عاليه	حورية	تعهدات نجيب أبو غانم
	الشوف	جهاد جمال	مؤسسة أكرم ملاعب التجارية
التعمير	عكار	العالم العربي (خالد دبوس)	موريس قبلان يمينا
	طرابلس	أنطوان مخلوف	شركة ستون ( سعيد الخلي )
	زغرتا	الشركة العامة للكسارات (جواد عنتر )	طنوس سعادة سعادة
	الكورة	الطرق الحديثة ( زياد مجذوب )	حميد كيروز
	البترون	إسفلت حمامات ( موريس فارس )	وهبة وزعرور
	بشري	طانيوس ضومط	شركة الأرز ( طوني كيروز )
الجبور	مرجعيون	علي همداني	شركة الإتصاد
	بنت جليل - مرجعيون	شركة المتحدة (ناصر البساط )	شركة معمار
	جزين	الشركة العربية	مؤسسة الهادي للهندسة و المقاولات (نلم موسى )
	النبطية	مؤسسة الغندور ( محمد غندور )	مؤسسة الطيار للهندسة و المقاولات
	حاصبيا	علي حريس	شركة حنا الخوري
	الزهراني	شركة فقيه	شركة الشرق الأوسط للإتماء و السياحة
	صور	محمد علي اللاذقي	مؤسسة شعيتي لإستصلاح الأراضي و ..
	بنت جليل - صور	محمد دنش	
	ضمن الشريط سابقا		
	الهرمل	دنش	شركة البناء (علي الموسوي)
النفذ	بعلبك	السروجي	شركة البنيان (حسين الموسوي)
	زحلة	السروجي	شركة قمريس
	البقاع الغربي	ياسين	مؤسسة شارل سعد
	راشيا	روجيكو (حيدر)	مؤسسة الرائد (محمد نخلاوي)

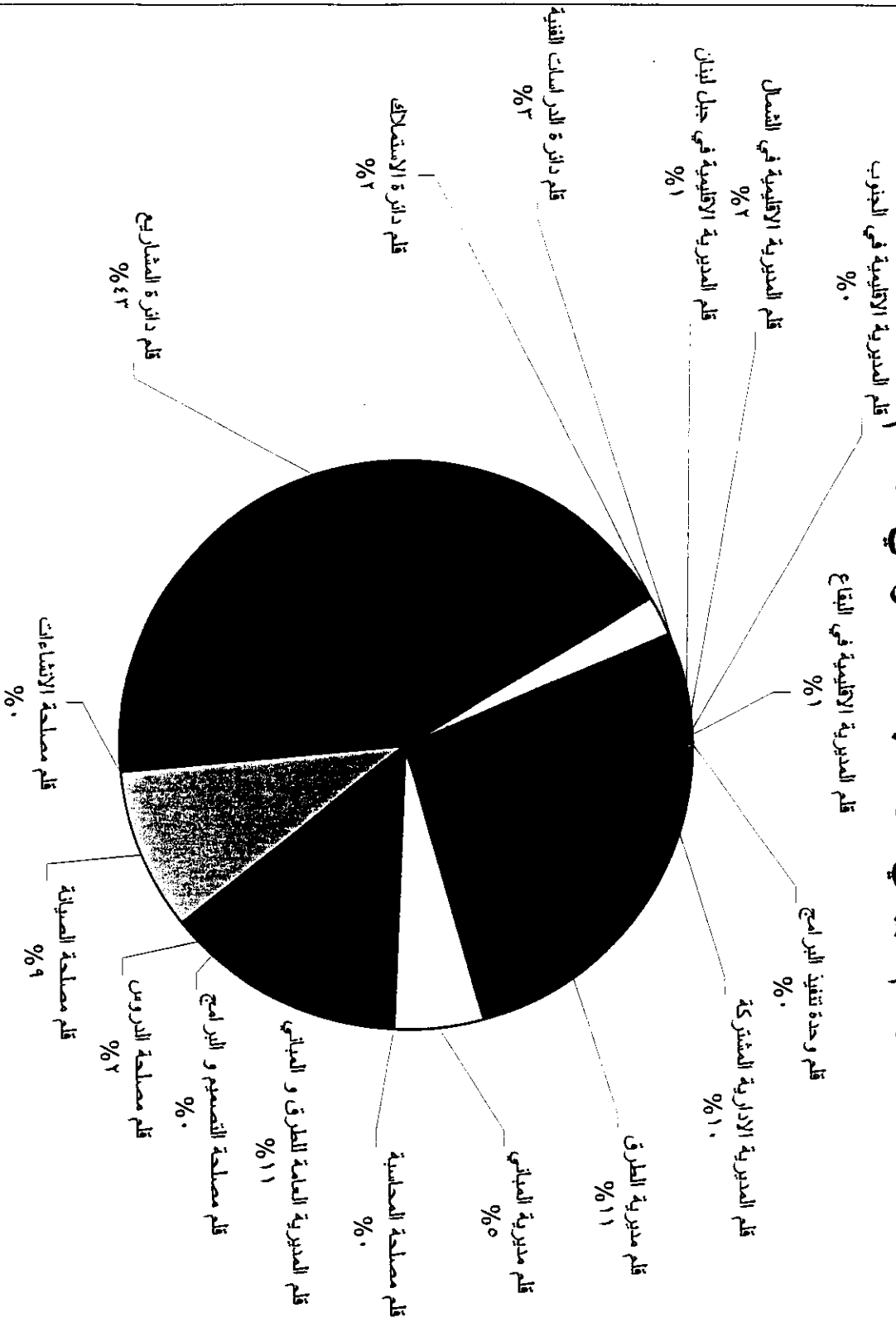
## الرسم البياني ١ : المعاملات الصادرة عن الاقلام

- قلم وحدة تنفيذ البرامج
- قلم المديرية الاقليمية في النطاق
- قلم المديرية الاقليمية في الجنوب
- قلم المديرية الاقليمية في الشمال
- قلم المديرية الاقليمية في جبل لبنان
- قلم دائرة الدراسات الفنية
- قلم دائرة الاستهلاك
- قلم دائرة المشاريع
- قلم مصلحة الانشاءات
- قلم مصلحة الصيانة
- قلم مصلحة الدروس
- قلم مصلحة التصميم و البرامج
- قلم المديرية العامة للطرق و المباني
- قلم مصلحة الحاسبة
- قلم مديرية المباني
- قلم مديرية الطرق
- قلم المديرية الادارية المشتركة

عدد المعاملات	0	500	1000	1500	2000	2500	3000	3500	4000	4500	5000	5500
قلم وحدة تنفيذ البرامج												
قلم المديرية الاقليمية في النطاق												
قلم المديرية الاقليمية في الجنوب												
قلم المديرية الاقليمية في الشمال												
قلم المديرية الاقليمية في جبل لبنان												
قلم دائرة الدراسات الفنية												
قلم دائرة الاستهلاك												
قلم دائرة المشاريع												
قلم مصلحة الانشاءات												
قلم مصلحة الصيانة												
قلم مصلحة الدروس												
قلم مصلحة التصميم و البرامج												
قلم المديرية العامة للطرق و المباني												
قلم مصلحة الحاسبة												
قلم مديرية المباني												
قلم مديرية الطرق												
قلم المديرية الادارية المشتركة												

عدد المعاملات

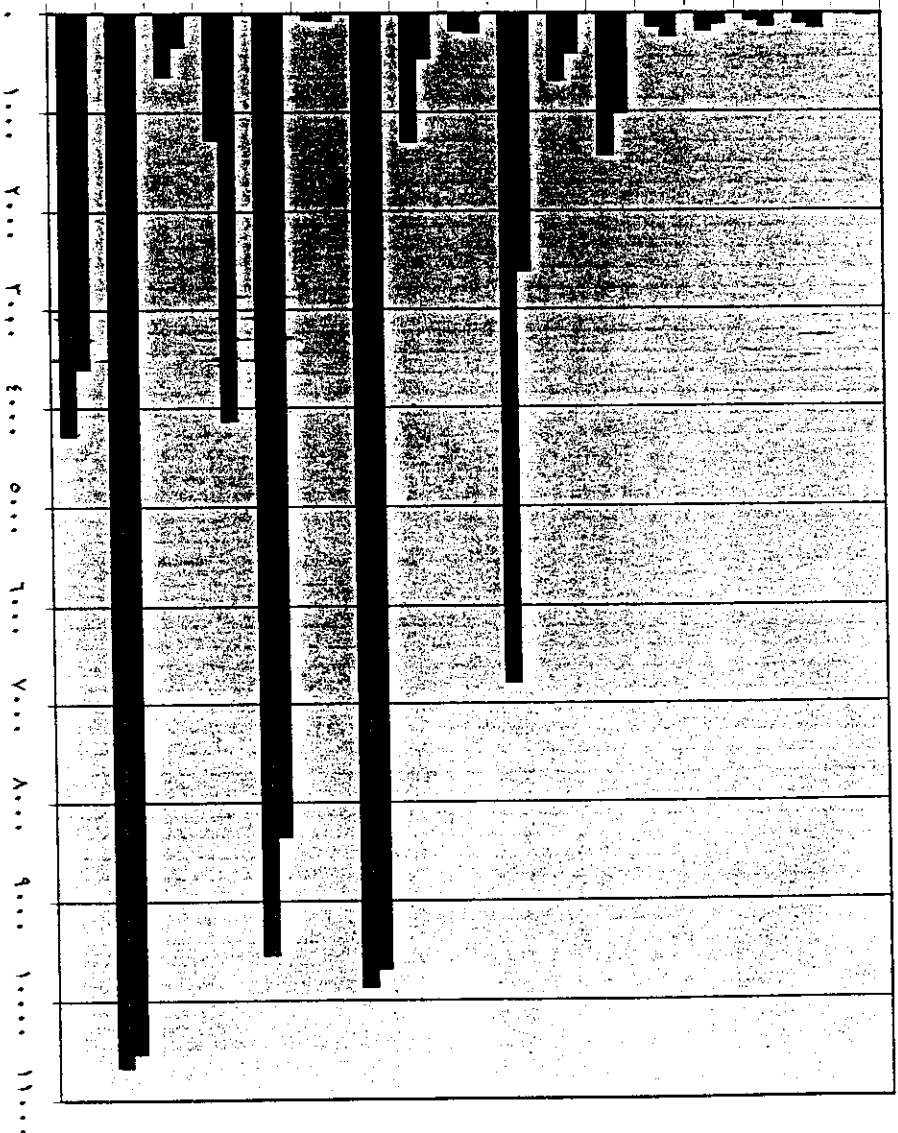
## الرسم البياني ٢ : نسب الاصدار في الاقلام





## الرسم البياني ٣ : حركة المعاملات في الاقلام

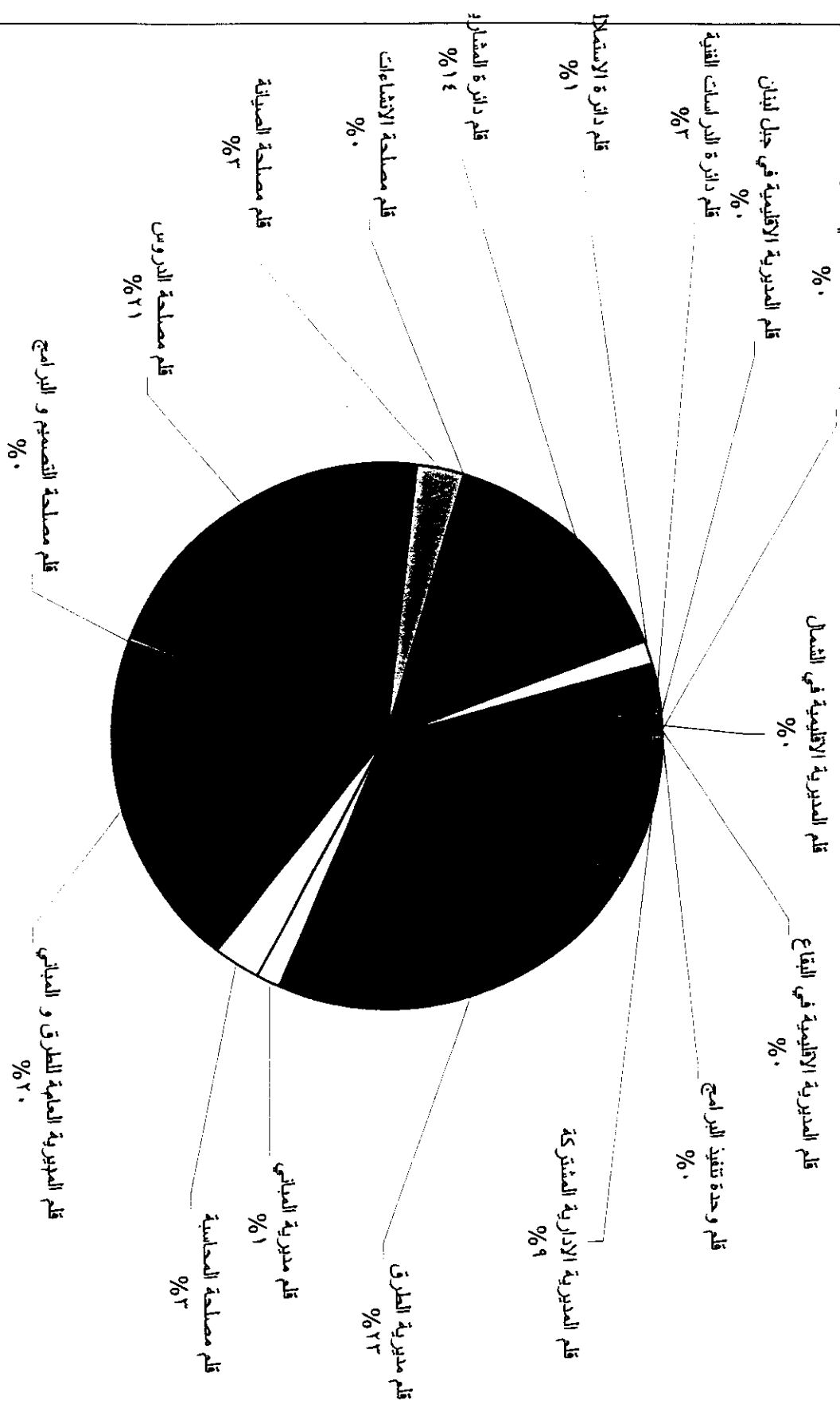
- قلم وحدة تنفيذ البرامج  
 قلم المديرية الاقليمية في البقاع  
 قلم المديرية الاقليمية في الجنوب  
 قلم المديرية الاقليمية في الشمال  
 قلم المديرية الاقليمية في جبل لبنان  
 قلم دائرة الدراسات الفنية  
 قلم دائرة الاستهلاك  
 قلم دائرة المشاريع  
 قلم مصلحة الانشاءات  
 قلم مصلحة الصيانة  
 قلم مصلحة الدروس  
 قلم مصلحة التصميم و البرامج  
 قلم المديرية العامة للطرق و المباني  
 قلم مصلحة المحاسبة  
 قلم مديرية المباني  
 قلم مديرية الطرق  
 قلم المديرية الادارية المشتركة



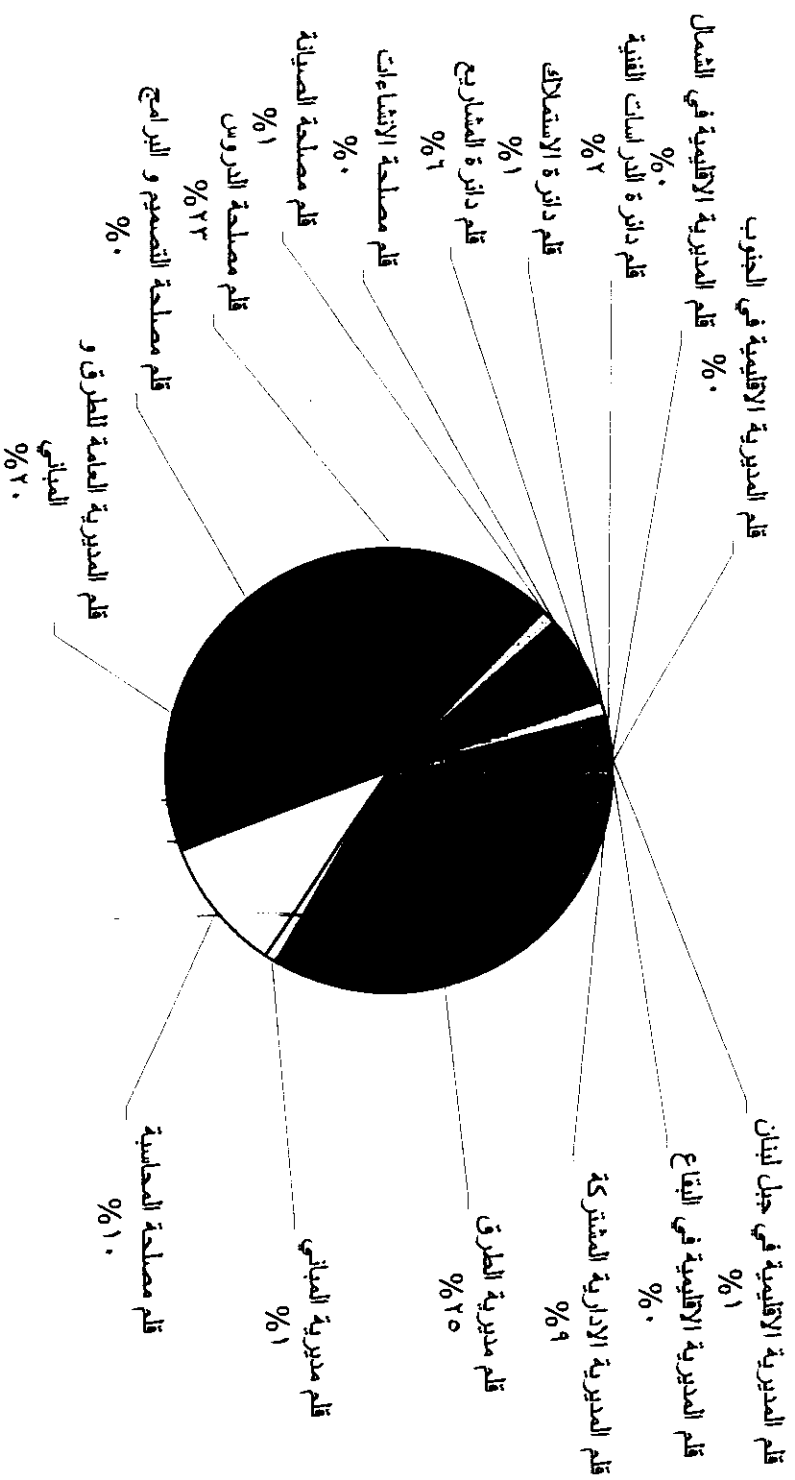
■ الاستلام  
 ■ الاحالة

عدد المعاملات

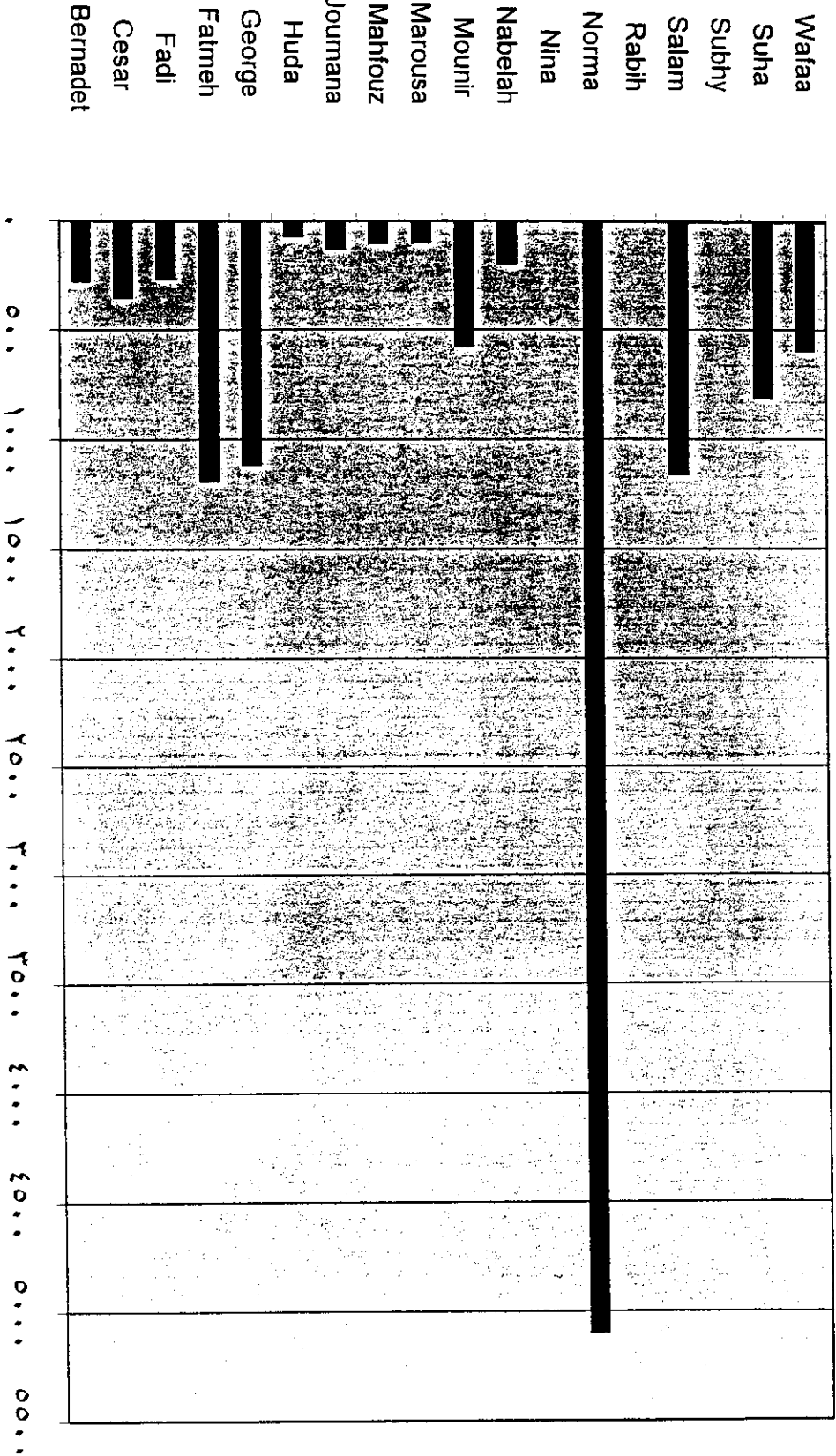
## الرسم البياني ٤ : نسب الاحالة في الاقلام



## الرسم البياني ٥ : شُعب الأقسام في الأقسام

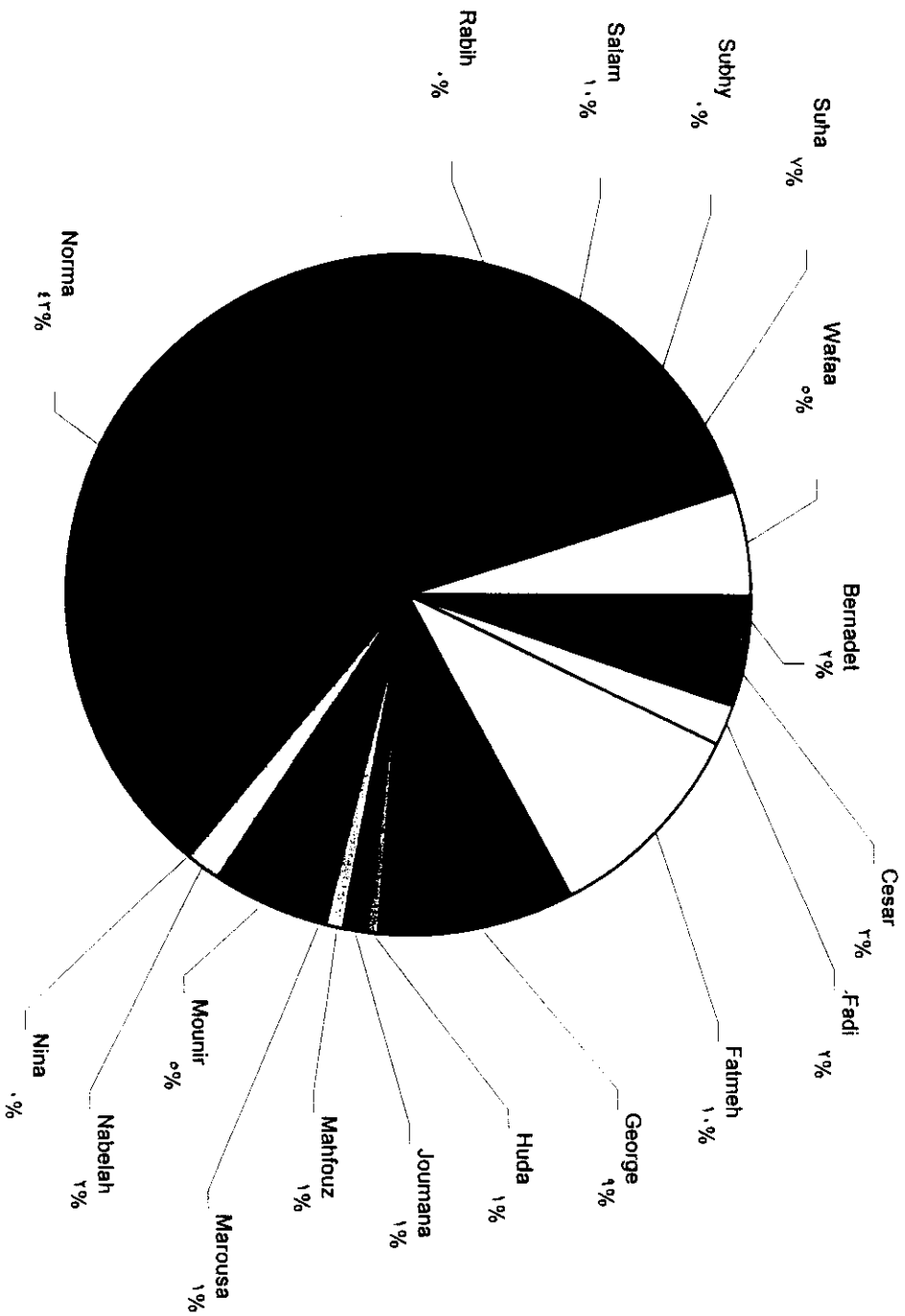


الرسم البياني ٦ : عدد المعاملات الصادرة عن المستخدمين

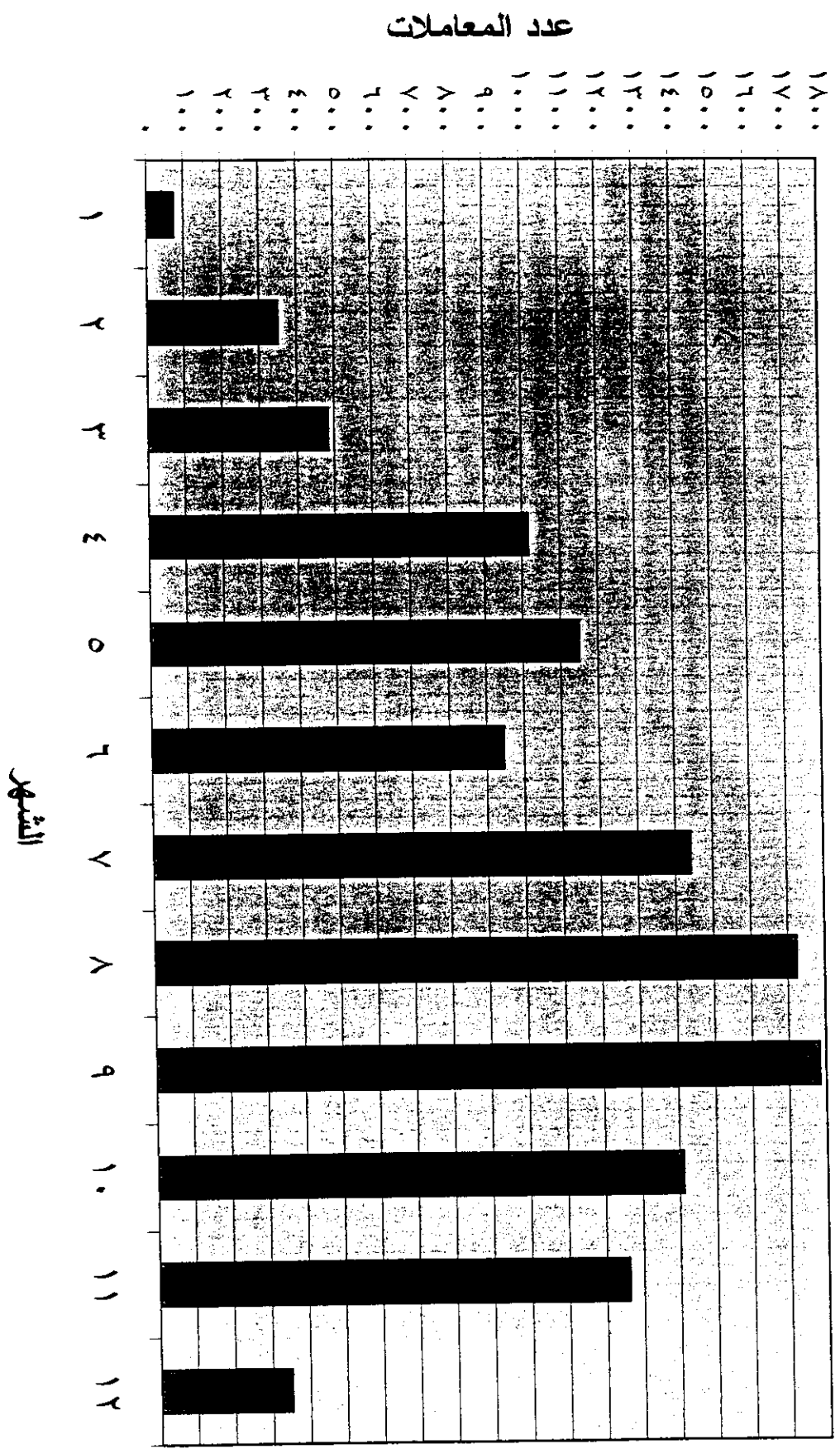


العدد

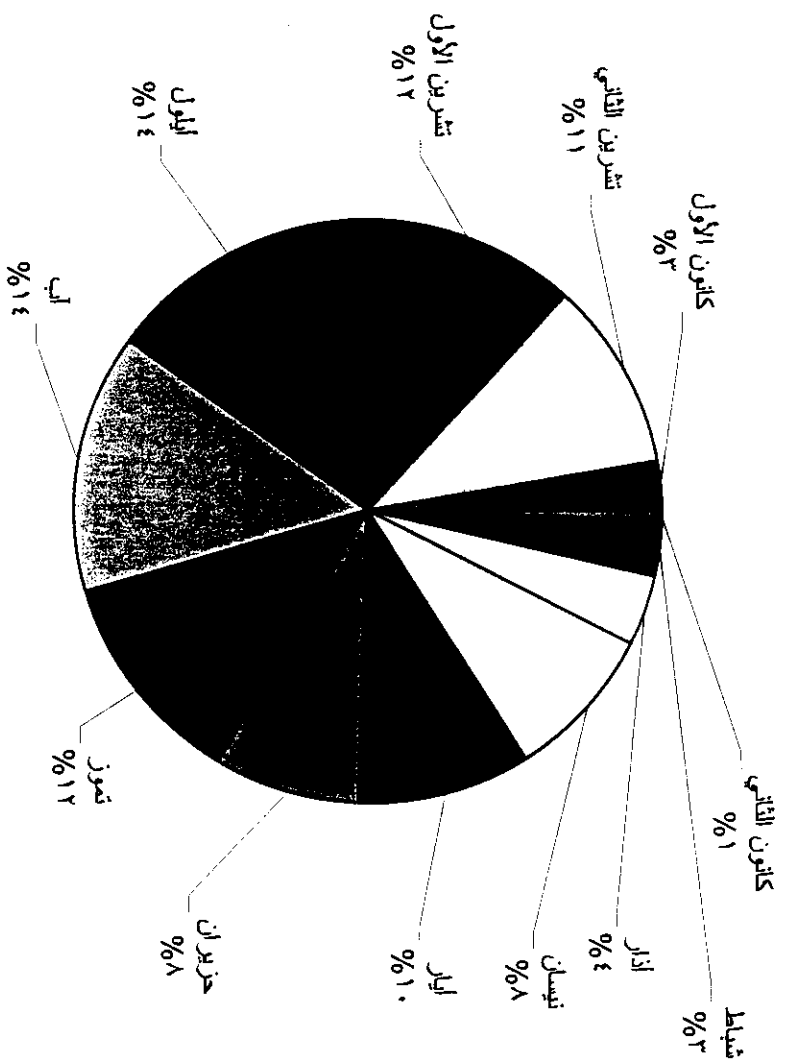
# الرسم البياني ٧ : نسبة الاصدار



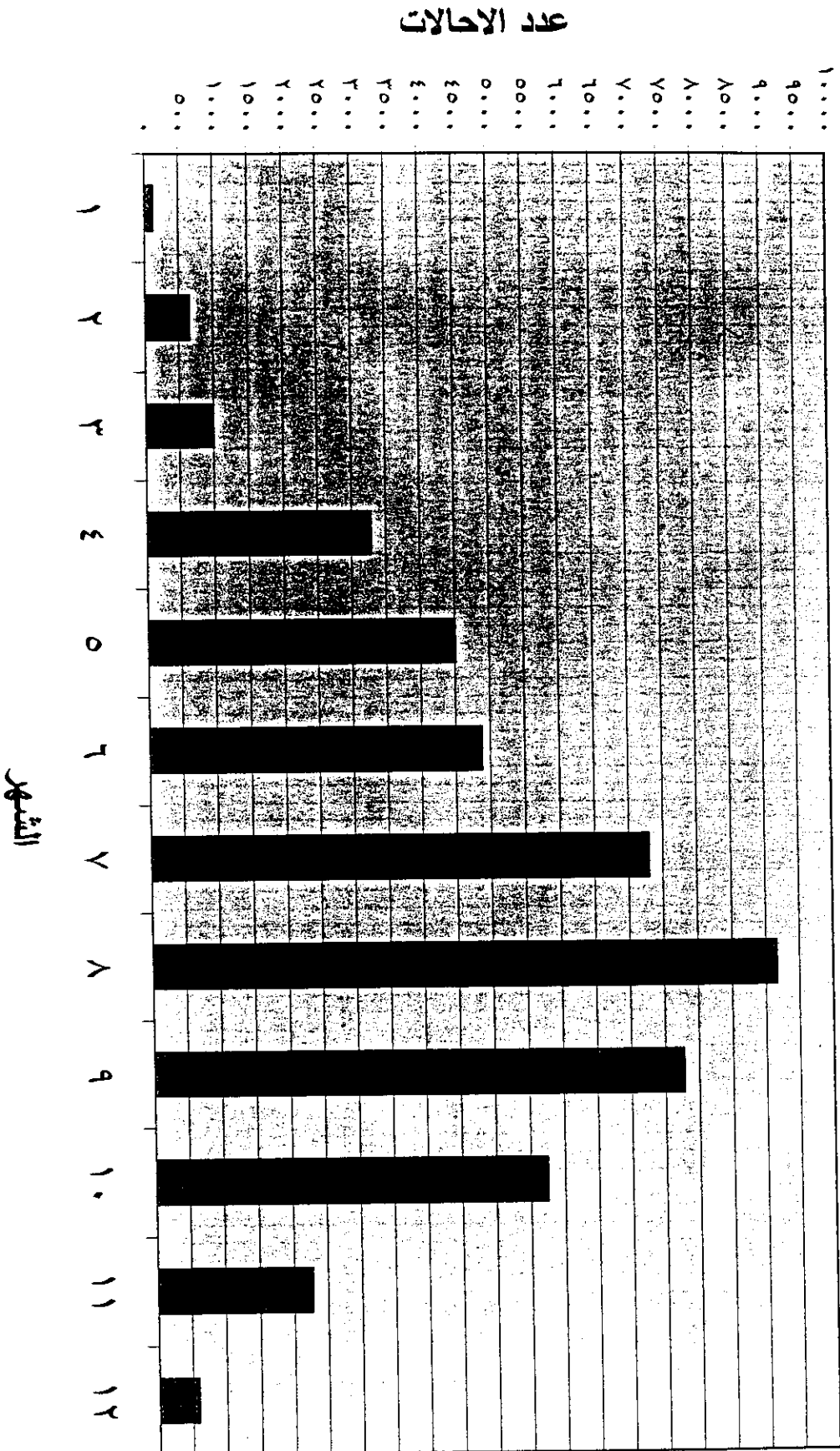
# الرسم البياني ٨ : الإصدارات الشهرية



## الرسم البياني ٩ : نسب الاصدار خلال أشهر العام

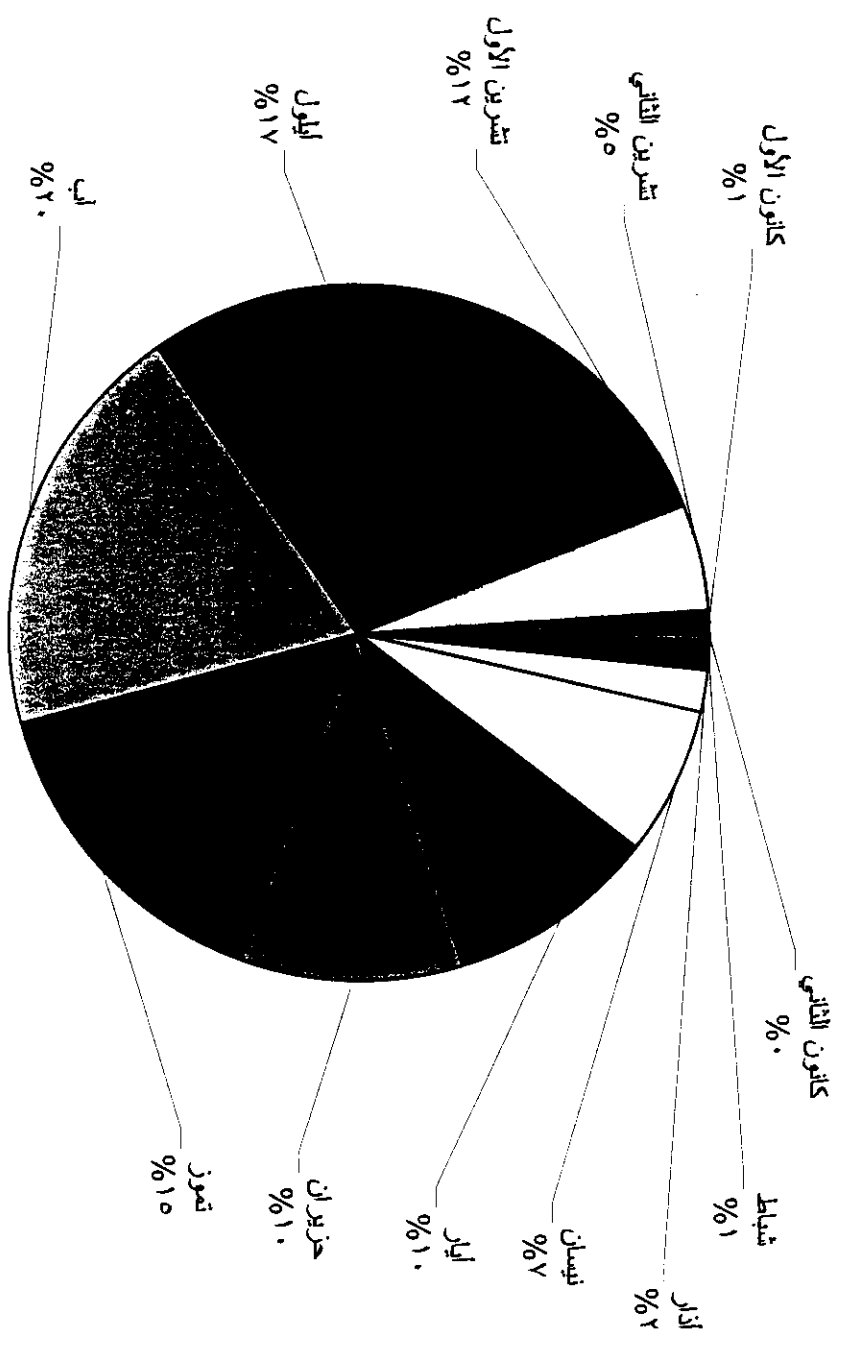


## الرسم البياني ١٠ : الاحالات الشهرية





# الرسم البياني ١١ : نسب الاحالة خلال اشهر العام

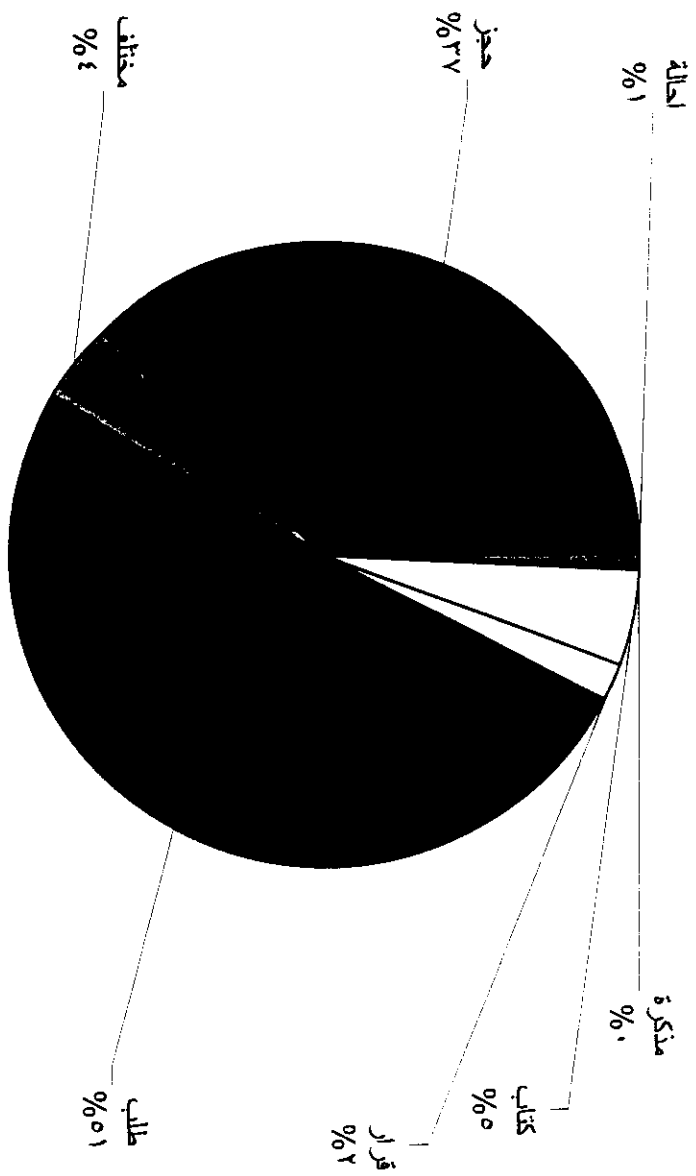


## الرسم البياني ١٢ : أعداد المعاملات بحسب أنواعها

النوع																					
حجز																					
مختلف																					
طالب																					
قزار																					
كتاب																					
مذكرة																					
احالة																					
	٣٠٠	٦٠٠	٩٠٠	١٢٠٠	١٥٠٠	١٨٠٠	٢١٠٠	٢٤٠٠	٢٧٠٠	٣٠٠٠	٣٣٠٠	٣٦٠٠	٣٩٠٠	٤٢٠٠	٤٥٠٠	٤٨٠٠	٥١٠٠	٥٤٠٠	٥٧٠٠	٦٠٠٠	٦٣٠٠

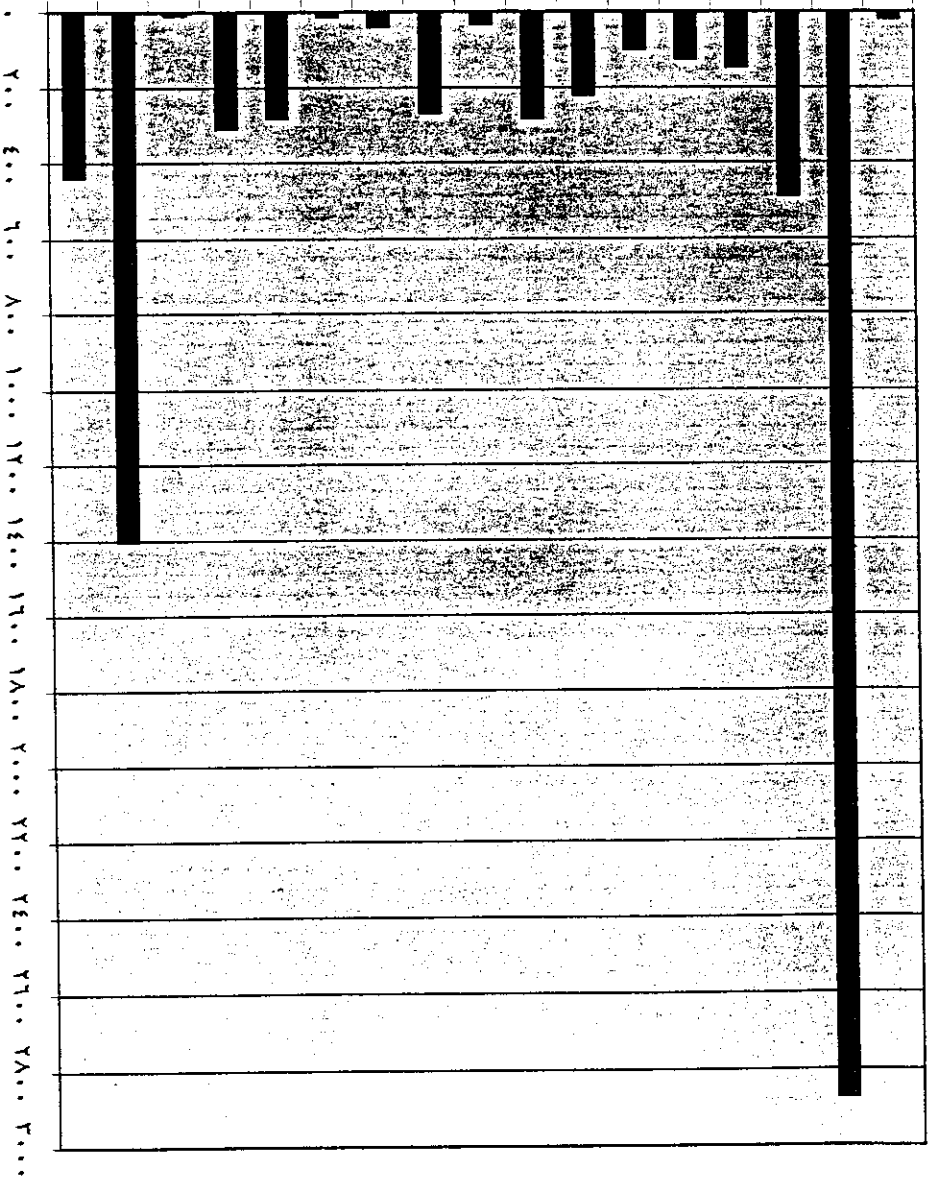
العدد

## الرسم البياني ١٣ : نسب أنواع المعاملات



## الرسم البياني ١٤ : المعاملات غير المستلمة في الاقلام

قلم وحدة تنفيذ البرامج  
 قلم مصلحة المحاسبة  
 قلم المديرية الادارية المشتركة  
 قلم المديرية الاقليمية في البقاع  
 قلم المديرية الاقليمية في الجنوب  
 قلم المديرية الاقليمية في الشمال  
 قلم المديرية الاقليمية في جبل لبنان  
 قلم مديرية المباني  
 قلم مصلحة الانشآت  
 قلم مصلحة الصيانة  
 قلم دائرة الدراسات الفنية  
 قلم دائرة الاستهلاك  
 قلم دائرة المشاريع  
 قلم مصلحة الدروس  
 قلم مصلحة التصميم و البرامج  
 قلم مديرية الطرق  
 قلم المديرية العامة للطرق و المباني



عدد المعاملات

## ii. نظام مكننة دائرتي الاستملاك والدراسات الفنية:

### ARCHIVING AND RETREIVING SYSTEM


وضع هذا النظام قيد الاستعمال منتصف العام ٢٠٠١ ويشمل مكننة جميع أعمال دائرتي الاستملاك والدراسات الفنية بدءاً من المسطحات والخرائط الفنية ومراسيم التخطيط ولوائح الاستملاك إلى قرارات ايداع التعويض ووضع اليد وبشكل يسمح باستخدام واستخراج جميع المعلومات والمسطحات الممكنة بأسرع وقت وبأدق التفاصيل.

ولإبراز صورة واضحة عن هذا النظام نرفق الرسومات التالية:

## USER'S MANUAL


### شاشة إدخال الملفات الرئيسية:

يستطيع المستعمل أن يتنقل بين حقول الإدخال باستعمال زر Tab أو الفأرة الإلكترونية. يسمح زر Enter إذا استعمل في حقل رقم الملف أو في حقل رقم الملف في دائرة الإستملاك

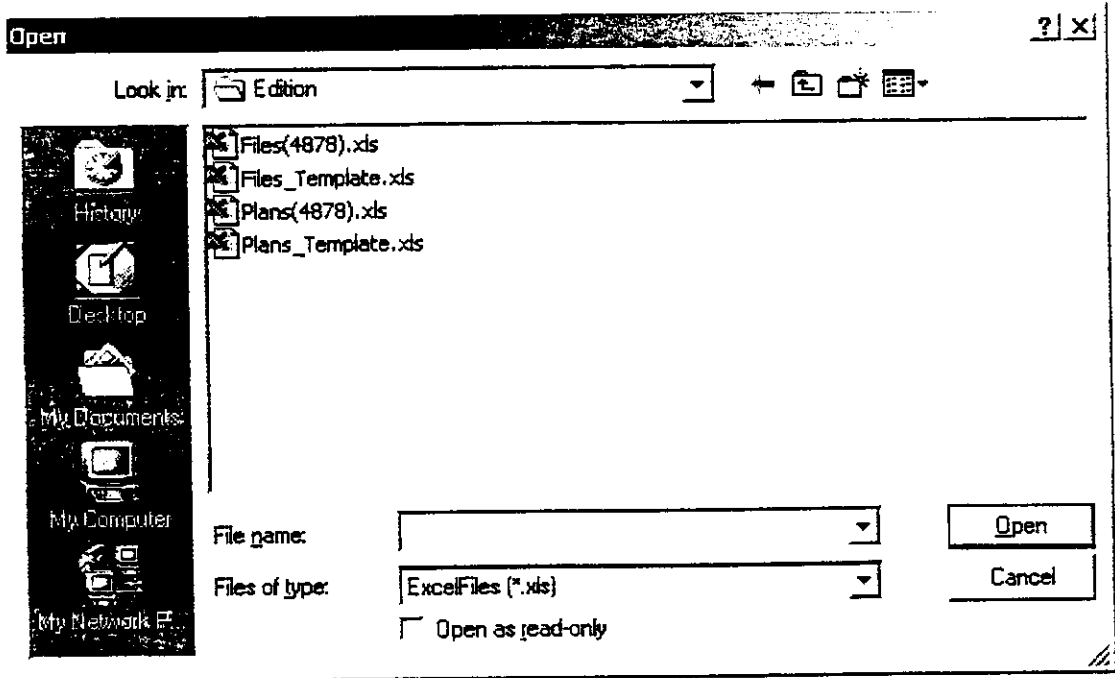
بتسجيل الملف: نفس وظيفة زر Save 

ملاحظة : لا يسجل البرنامج الملف إلا إذا تم اختيار طريق.

يستطيع المستعمل إدخال عدة أرقام في الحقول : "من الكيلومتر إلى الكيلومتر" و"من الوند إلى الوند" : عليه فقط إدخال الرقم في حقل "من الكيلومتر" ثم في حقل "إلى الكيلومتر" والضغط على Enter فتظهر الأرقام في اللائحة تحت الحقول المناسبة: والوظيفة ذاتها متوفرة لحقل "الأفضية".

يسمح زر الحذف  للمستعمل بحذف ملف محفوظ من قاعدة البيانات بعد إظهار رسالة تأكيد الحذف.

يسمح زر "الإستيراد" للمستعمل باستيراد معلومات موجودة في ملفات Excel عند الضغط على هذا الزر تفتح النافذة التالية :



يعدل ملف Excel المختار قاعدة لوائح الإستملاك بزيادة معلومات جديدة عليها. هذه الطريقة تحل مكان طريقة الإدخال العادية أي استعمال أزرار الحاسوب المتوفرة أيضا في البرنامج (شاهد زر لوائح الإستملاك).

## USER'S MANUAL



يفتح زر "بيان وقوعات" الشاشة التالية :

وزارة الأشغال العميلة - مديرية الطرق والمباني - إدخال بيان الوقوعات - تاريخ ٢٠٠٧/٠٢/٢٠

**بيان وقوعات**

٩١٦ رقم المرسوم

إضافة

رقم بيان الوقوعات

تاريخ بيان الوقوعات

حسب بيان الوقوعات

أ  
ب

رقم بيان الوقوعات	تاريخ بيان الوقوعات	سبب بيان الوقوعات

يدخل المستعمل المعلومات حول بيان الوقوعات المرتبط بالمرسوم، يستطيع إما تسجيل بيان جديد إما حذف بيان مسجل يختاره من اللائحة في أسفل الشاشة (كبس مرتين على الفأرة).  
يسمح زر المسح للمستعمل بتسجيل صفحة بيان الوقوعات الرسمية وربطها بالملف الرئيسي.

## USER'S MANUAL

يظهر زر "المالكين" الشاشة التالية :

قوائم الإشغال للعملة - عميرة للطرق والمباني - إدخال بيان المالكين تاريخ ٢٠٠٧/٧/٢٢

إلغاء حذف تسجيل

**المالكين**

رقم المرسوم ٩١٦

أصله

اسم المالك

الحصة من ٢٤٠٠ سهم

سهم ٢٤٠٠

حجم

اسم المالك	الحصة	سهم
ظول فزي		٢٤٠٠

يدخل المستعمل اسم مالك العقار وعدد الأسهم التي يملكها، كما يستطيع اختيار مالك موجود في اللائحة (كبس مرتين على الفأرة) وتعديل المعلومات التي تخصه أو تحذفه من قاعدة البيانات باستعمال زر "حذف".



## USER'S MANUAL

يظهر زر "قرارات الإيداع" الشاشة التالية :

قرارات الإيداع	
رقم المرسوم	٦٦٦
رقم القرار	
أرقام القرارات المعنية	
رقم قرار الإيداع	
تاريخ قرار الإيداع	
رقم قرار الإيداع	
تاريخ قرار الإيداع	

رقم قرار الإيداع	تاريخ قرار الإيداع

يدخل المستعمل معلومات تتعلق بقرار الإيداع، كما يستطيع اختيار قرار موجود من اللائحة (كسب مرتين على الفأرة) وتعديل المعلومات المتعلقة به أو حذفه من قاعدة البيانات باستعمال زر "حذف".

يظهر زر "المرسوم عدل من" كل المراسيم التي عدلت المرسوم المختار أي المرسوم الذي تظهر معلوماته في حقول الشاشة. إذا لا يوجد مراسيم تعدله، تظهر الرسالة التالية أمام المستعمل.

وزارة الأشغال العامة	
لا يوجد مراسيم تعدل هذا المرسوم	
موافق	

### iii. نظام مكننة الأعمال المحاسبية:

تم العمل على صيانة وتحديث النظام المحاسبي المعلوماتي الموضوع سابقاً وبشكل يضمن حسن وانتظام سير العمل من جهة وتزويد كافة الدوائر والوحدات المختصة بالتقارير الدورية الخاصة بوضعية الاعتمادات مقارنة مع الأشغال الموضوعه قيد التنفيذ.

### iv. نظام مكننة ادارة صيانة الطرق GEOGRAPHICAL INFORMATION SYSTEM

سعت الادارة إلى اعتماد وسيلة علمية تسمح بمتابعة شاملة لأوضاع مختلف أقسام شبكة الطرق وتبين حاجاتها وتحدد المواعيد المناسبة للقيام بتجديد تزفيت أو تقوية أو اعادة تأهيل مع مراعاة الأولويات الحقيقية والجدوى الاقتصادية، وذلك عبر التحديث الدائم لنظام مكننة ادارة صيانة الطرق المشتمل على ثلاثة عناصر أساسية:

- قاعدة معلومات تعتمد النظام الجغرافي للمعلومات GIS تحتوي على عناصر الطريق كافة وحالة طبقات التعبيد والتزفيت ويتم تحديثها دورياً.
- برنامج لتحليل المعلومات وتحديد متطلبات الصيانة لعناصر الطريق كافة وتحديد الأكلاف التقديرية المترتبة عن هذه الأعمال.
- برنامج لدراسة الجدوى الاقتصادية وتحديد المردود الاقتصادي الناتج من تنفيذ أعمال الصيانة لكل وصلة من وصلات الطريق وتبويبها حسب الأوليات.

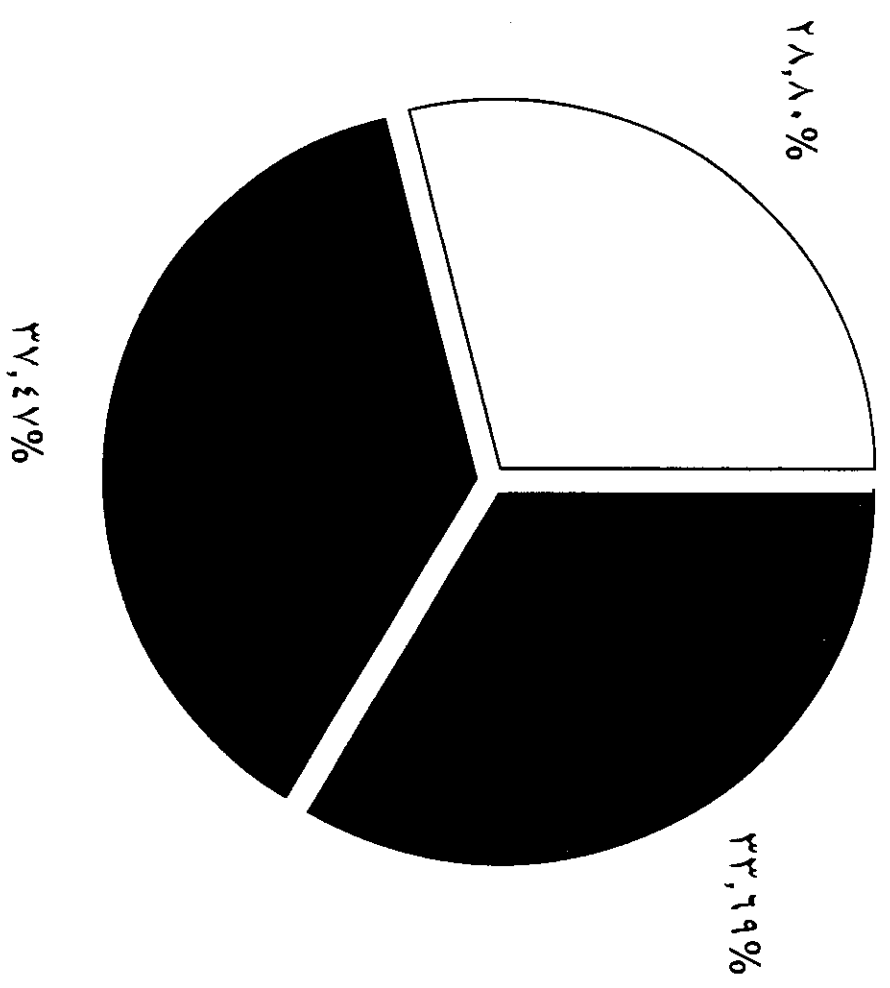
## ٥- قانون برنامج لوزارة الأشغال العامة والنقل:

خصص لبرنامج أشغال الطرق وصيانتها في مختلف المناطق للأعوام ٢٠٠١-٢٠١٠ عقد قدره ١٨٠٠ مليار ليرة لبنانية. عمدت المديرية العامة للطرق والمباني إلى وضع برنامج عمل متكامل يتضمّن لوائح بالمشاريع المنوي تنفيذها موزعة على مختلف الأفضية وطرق التنفيذ والجدوى الاقتصادية لكل مشروع حيث كلفت هذه الإدارة بالقيام بالجزء الأكبر من الأشغال الواردة في هذا القانون.

## ٦- الأشغال المنجزة خلال العام ٢٠٠١:

يمكن توزيع الاعتمادات المعقودة لتنفيذ أشغال مختلفة في قطاعي الطرق والمباني موزعة على مختلف الأفضية وفقاً لبرنامج العمل السنوي كالاتي:

بيان بوضعية تنفيذ اعتمادات مشاريع الطرق لموازنة العام ٢٠٠١  
والبالغة ٦٣٩ ٠٠٠ ٠٠٠ ل.د.



■ ١	الاعتمادات المدورة
■ ٢	الاعتمادات المعقودة والغير منقذة
□ ٣	الاعتمادات المعقودة والمصرفية



لائحة بالإعتمادات المعقودة على جميع التناسيب لقرية ٢٠٠١/١٢/٣١

محافظة جبل لبنان

القضاء	الفصل الأول	الفصل الثاني	الفصل الثالث	الفصل الرابع	المجموع النهائي
الشوف	٨١٥٠٠٠٠٠٠٠٠٠	٧٧٩٠٠٤٥٠٠٠٠٠٠٠	٤٨٠٥٠٧١٥٠٠٠٠٠٠٠	٥٠٠٧١٦٤٦٠٤٥٠٠٠٠	١٠٠٢٣٧٠٩٠٦٤٥٠٠٠٠
المتن	٧٤١١٥٠٠٠٠٠٠٠٠	١٧٩٠٥٨٥٠٢٢٥٠٠٠	٦٠٧٢٤٠٧٥٩٠٠٠٠٠٠٠	٢٠٠٩٢٧٨٧٠٥٠٠٠٠٠	٩٠٠٧٠٠٧٤٦٠٧٢٥٠٠٠
بعبدا		٢٩٠٠٧٠٠٠٠٠٠٠٠٠٠	٣٠٠٣٠٣٩٩٠٠٠٠٠٠٠	١٨٧٢٧٠٧٢٥٠٠٠٠٠٠٠	٥٠١٨٣٠٨٧٤٠٠٠٠٠٠٠
جبل		٢٠٦٠٦٠٠٠٠٠٠٠٠٠٠٠	٢٧٣٣٠٧٨٨٠٦٢٥٠٠٠	١٠٢٠٤٠٣٧٤٠٤٠٠٠٠٠	٤٠١٤٥٠٠٦٣٠٠٢٥٠٠٠
عاليه		١٧٨٠٠٥٤٤٠٠٠٠٠٠٠	٤٠١٢٧٧٠٣٩٥٠٤٠٠٠٠	١٠٧٣٨٠٤٤٧٠٠٠٠٠٠٠	٦٠٠٤٣٠٨٩٦٠٨٠٠٠٠٠
كسروان	٤٤٤٩٤٠٢٤٠٠٠٠	٣٨٦٠١٠٠٠٠٠٠٠٠٠٠	٣٠٠٦٠١٤٦٠١٠٣٠٠	٢٠٤٩٢٠٠٣٩٠١٥٠٠٠٠	٥٠٩٧٨٠٧٧٩٠٤٩٣٠٠٠
المجموع النهائي	٢٠٠٠١٠٩٠٢٤٠٠٠٠	١١٥٢٠٠٠٨٤١٦٢٥٠٠٠	٧٤٤٤٢٨٠٢٠٣٠١٢٨٠٠٠	١٤٤٤٦١١٨١٩٤٥٠٠٠٠٠	٤٠٠٤٩١١٤٤٢١٦٤٤٩٣

تقل ما نسبته ٢٧,٩٨ % من مجموع الاعتمادات المعقودة

لائحة بالإحصاءات المعقودة على جميع التماسيب لغاية ٢٠٠١/١٢/٣١

محافظة الجنوب

القضاء	الفصل الأول	الفصل الثاني	الفصل الثالث	الفصل الرابع	المجموع النهائي
النيضية		١٣٨٠٢٠٠٠٠٠٠٠٠٠٠	٢٠٠٧٧٠٩٨٠٠٠٠٠٠٠٠٠٠	١٤٤٦١٠٥٨٠٠٠٠٠٠٠٠٠٠	٣٠٦٣٢٠٧٦٠٠٠٠٠٠٠٠٠٠٠٠
بنت جبيل		٣١٦٠٧٠٠٠٠٠٠٠٠٠٠٠٠	١٤٩٨٨٠١٢٠٠٠٠٠٠٠٠٠٠٠	٧٧٢٠٥٠٠٠٠٠٠٠٠٠٠٠٠٠	٣٠٠٧٧٠٣٢٠٠٠٠٠٠٠٠٠٠٠٠
حاصبيا		٣٨٠٢٠٠٠٠٠٠٠٠٠٠٠٠٠	٢٧٧٠٨٠٠٠٠٠٠٠٠٠٠٠٠٠	١٠٨٩٠٠٧٥٠٠٠٠٠٠٠٠٠٠٠	٢٠١٥٦٠٧٥٠٠٠٠٠٠٠٠٠٠٠٠
مرجعيون		٥٣٠٣٠٠٠٠٠٠٠٠٠٠٠٠٠	١٠٧٩٩٠٠٠٠٠٠٠٠٠٠٠٠٠٠	١٠٥٠٢٠١٥٠٠٠٠٠٠٠٠٠٠٠٠	٣٠٣٥٤٠٠٠٠٠٠٠٠٠٠٠٠٠٠٠
جزين		٣٩٠٦٢٠٠٠٠٠٠٠٠٠٠٠٠٠	٣٠٨١٧٠٧١٠٠٠٠٠٠٠٠٠٠٠٠	١٠٨٥٢٠٨٠٠٠٠٠٠٠٠٠٠٠٠٠	٥٠٧٠٥٠١٣١٠٠٠٠٠٠٠٠٠٠٠٠
صور	٢٠٩٧٠٠٠٠٠٠٠٠٠٠٠٠٠٠٠	٩٥١٠٣١٨٠٨٧١٠٠٠٠٠٠٠٠٠	٨٠٦١٥٠٨٦٢٠٧٨٨٠٠٠٠٠٠٠٠	١٠١٦٤٤٠٠٠٠٠٠٠٠٠٠٠٠٠٠٠	١٠٠٧٣٤٠٣٥١٠٨٤١٠٠٠٠٠٠٠٠
صيدا و الزهراتني		٤٩٠٩٠٠٠٠٠٠٠٠٠٠٠٠٠٠٠	٢٠٧٦٨٠٦٣٧٠٠٠٠٠٠٠٠٠٠٠٠	٢٠٠٦٧٠١٥٠٠٠٠٠٠٠٠٠٠٠٠	٥٠٨٨٥٠٦٨٧٠٠٠٠٠٠٠٠٠٠٠٠
المجموع النهائي	٢٠٩٧٠٠٠٠٠٠٠٠٠٠٠٠٠٠٠	١٠٥٨٧٠٢٣٨٠٨٧١٠٠٠٠٠٠٠٠٠	٢١١٤٤٠٠٠٠٠٠٠٠٠٠٠٠٠٠٠٠	١٠١٦٧٠١٥٠٠٠٠٠٠٠٠٠٠٠٠٠	٣٤١٥٤٠٦٥٣٩٠٨٤١٠٠٠٠٠٠٠٠٠

تتكلل ما نسبته ٢٣,٨ % من مجموع الإحصاءات المعقودة

لائحة بالاعتمادات المقررة على جميع التاسيب لغاية ٢٠٠١/١١/٣١

محافظة البقاع

المجموع النهائي	الفصل الرابع	الفصل الثالث	الفصل الثاني	الفصل الاول	القضاء
٣,٨٩٧,٠٨٣,٠٠٠,٠٠٠	٩٦٩,١٢٥,٠٠٠,٠٠٠	٧,٨٥٨,٦٢٨,٠٠٠,٠٠٠	٦٩,٢٢٠,٠٠٠,٠٠٠		الهرمل
٤,٩٩٣,٦٣٥,٠٠٠,٠٠٠	١,٦٠٧,٦٥٩,٠٠٠,٠٠٠	٣,٣٤١,٢٩٢,٠٠٠,٠٠٠	٤٤,٦٨٤,٠٠٠,٠٠٠		البقاع الغربي
١,٥٤٦,٩٤٨,٣٣,٠٠٠,٠٠٠	٧,٤٧٨,٣٣٦,٠٠٠,٠٠٠	٦,٦٦٨,٨٠٧,٠٠٠,٠٠٠	٨٢٣,٥٩٠,٠٠٠,٠٠٠	٣٩١,٠٠٠,٠٠٠,٠٠٠	بعلبك
٧,٥٤٦,٤٥٠,٠٠٠,٠٠٠	١,٠٢٣,٥٧٥,٠٠٠,٠٠٠	١,٧٨٦,٣٤٠,٠٠٠,٠٠٠	٧٤٤,٣١٠,٠٠٠,٠٠٠		راشيا
٩,٥٥٧,٩٩٤,٠٠٠,٠٠٠	٤,٤٩٩,٠١٠,٠٠٠,٠٠٠	٤,٣٧٤,٦٦٧,٠٠٠,٠٠٠	٧٤٢,٤٣٧,٠٠٠,٠٠٠		زحلة
٣,٦٤٤,٦٤١,٩٥٤,٠٠٠	١,٨٧٨,١١١,٠٠٠,٠٠٠	١,٨٤٣,٩١٧,٩٩٠,٠٠٠	١,٢٠٤,٤٢٨,٦٤٠,٠٠٠	٣٩١,٠٠٠,٠٠٠,٠٠٠	المجموع النهائي

تقل ما نسبته ٢٥,١% من مجموع الاعتمادات المقررة



القضاء	الفصل الأول	الفصل الثاني	الفصل الثالث	الفصل الرابع	الفصل الخامس	المجموع النهائي
النيابة		١٣٨,٢٠٠,٠٠٠,٠٠٠	٢٠٠,٢٧٧,٩٨٠,٠٠٠,٠٠٠	١,٤٤٦,٦٥٨,٠٠٠,٠٠٠	٢,٢٣٢,٧٧٦,٠٠٠,٠٠٠	
بنت جبيل		٣١٦,٧٠٠,٠٠٠,٠٠٠	١,٩٨٨,١٢٠,٠٠٠,٠٠٠	٧٧٢,٥٠٠,٠٠٠,٠٠٠	٢,٠٧٧,٣٢٠,٠٠٠,٠٠٠	
حاصبيا		٣٨,٢٠٠,٠٠٠,٠٠٠	٢٢٧,٨٠٠,٠٠٠,٠٠٠	١,٨٩٠,٧٥٠,٠٠٠,٠٠٠	٢,١٥٦,٧٥٠,٠٠٠,٠٠٠	
مرجعيون		٥٣,٢٠٠,٠٠٠,٠٠٠	١,٧٩٩,٤٠٠,٠٠٠,٠٠٠	١,٥٠٢,١٥٠,٠٠٠,٠٠٠	٢,٣٥٤,١٥٤,٠٠٠,٠٠٠	
جزين		٣٩,٦٢٠,٠٠٠,٠٠٠	٣,٨١٢,٧١١,٠٠٠,٠٠٠	١,٨٥٢,٨٠٠,٠٠٠,٠٠٠	٥,٧٠٥,١٣١,٠٠٠,٠٠٠	
صور	٢,٩٧٠,٠٠٠,٠٠٠,٠٠٠	٩٥١,٣١٨,٨٧١,٠٠٠	٨,٦١٥,٨٦٢,٣٨٨,٠٠٠	١,١٦٤,٢٠٠,٣٨٧,٠٠٠	١,٠٧٣,٤٣٥,١,٨٤٦,٠٠٠	
صيدا والزهراني		٤٩,٩٠٠,٠٠٠,٠٠٠	٢,٧٦٨,٦٣٧,٠٠٠,٠٠٠	٢,٠٦٧,١٥٠,٠٠٠,٠٠٠	٥,٨٨٥,٦٨٧,٠٠٠,٠٠٠	
المجموع النهائي	٢,٩٧٠,٠٠٠,٠٠٠,٠٠٠	١,٥٨٧,٢٣٨,٨٧١,٠٠٠	٢,١٢٤,٠٢٠,٢٨٨,٠٠٠	١١,٧٧٦,٦٢٦,٨٧٤,٠٠٠	٢٤,٥٥٦,١٥٣,٩,٨٤٦,٠٠٠	

١- جدول إجمالي بأعمال مديرية المباني خلال العام ٢٠٠١ بما فيه المحجوز عام ٢٠٠٠ و المنجز عام ٢٠٠١

المبلغ مليون ل.ل	عدد المواضيع					الموقع
	المجموع	م عقود ٢٠٠٠ و منفذ ٢٠٠١	مدرّوس أو قيد التزم	مدرّوس ملمّز قيد العقد	مدرّوس ملمّز م عقود	
٤٩٣	١	١	-	-	-	القصر الجمهوري
٣٣٣ أساسي ٢٩ ملحق	١	-	-	-	١	رئاسة مجلس الوزراء
١٥٣	٣	٢	-	-	١	وزارة الأشغال العامة و النقل
٩٠	٣	٣	-	-	-	وزارة التربية و التعليم العالي
١٢٤١	٧	٥	-	-	٢	وزارة الداخلية
٩١	١	١	-	-	-	وزارة السياحة
٧١	١	-	-	-	١	وزارة المال
١٥٧	١	١	-	-	-	وزارة العدل
٩٠٣						أشغال متفرقة و مختلفة فني الصيانة و الترميم و التجهيز فني مختلف المحافظات و بموجب فواتير
٤٧٠,٥						دراسات و اشراف
٤٠٣١,٥	المجموع					

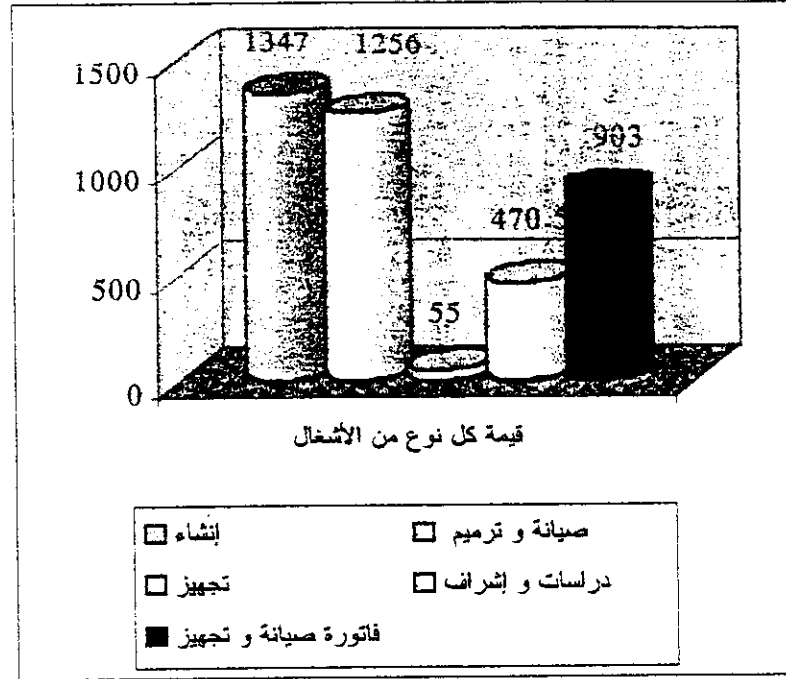
٢ - توزيع أعمال المباني المعقودة خلال العام ٢٠٠١ بما فيه المحجوز عام ٢٠٠٠ و المنجز عام ٢٠٠١ وفقاً للآتي :

أ - بالنسبة لأنواع الأعمال

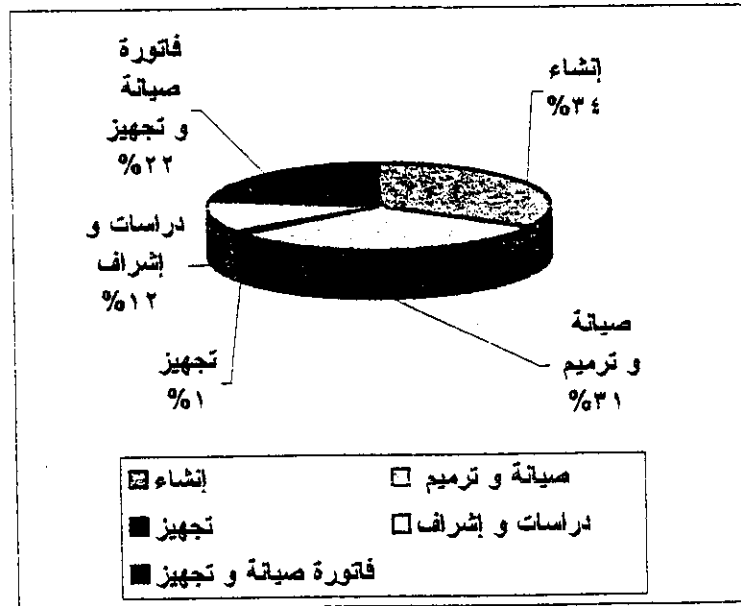
ب - بالنسبة للمحافظات و الجهة المشرفة على التنفيذ

المجموع	فاتورة صيانة و تجهيز	دراسات و إشراف	تجهيز	صيانة و ترميم	إنشاء	الموقع عدد مليون ل.ل
١٢٧ ٢٢٤٨,٥	١١٠ ٣٢٤	١٠ ٤٣١,٥	١ ٥٥	٤ ٥٩٨	٢ ٨٤٠	تنفيذ بيروت عدد المبلغ
٧٤ ٨٨٣,٩	٦٩ ١٨٨	١ ١٩,٩	- -	٣ ٥١٩	١ ١٥٧	تنفيذ جبل لبنان عدد المبلغ
٣١ ١٣٩	٢٩ ٨٢	- -	- -	١ ١٥	١ ٤٢	تنفيذ البقاع عدد المبلغ
٦٦ ٥٧٢	٦١ ١٧٤	٢ ١٩	- -	١ ٧١	٢ ٣٠٨	تنفيذ الشمال عدد المبلغ
٤٧ ١٨٨	٤٦ ١٣٥	- -	- -	١ ٥٣	- -	تنفيذ اجنوب عدد المبلغ
٣٤٥ ٤٠٣١,٥	٣١٥ ٩٠٣	١٣ ٤٧٠,٥	١ ٥٥	١٠ ١٢٥٦	٦ ١٣٤٧	المجموع عدد المبلغ

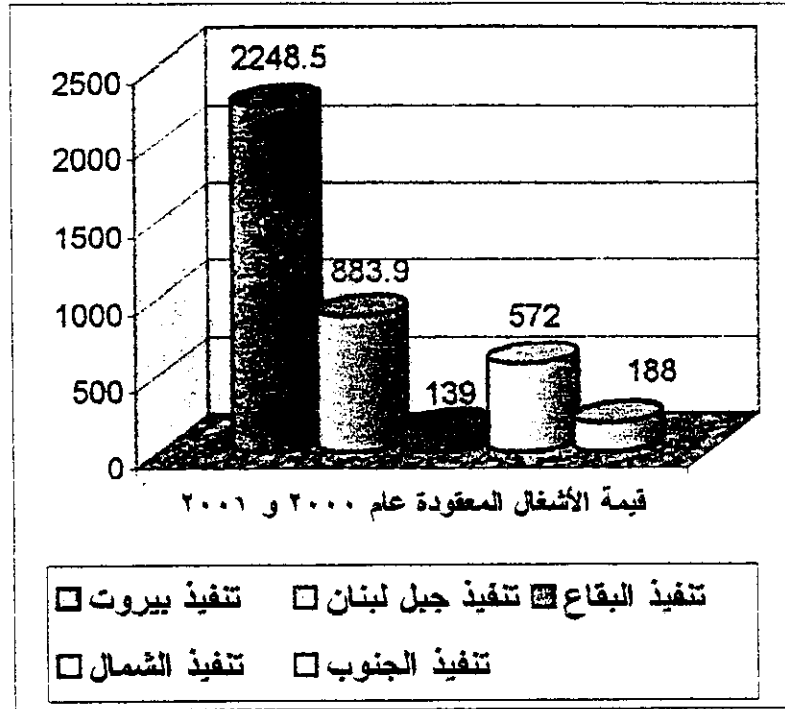
- تخطيط عن القيمة المعقودة لكل نوع من الأشغال للعام ٢٠٠٠ و ٢٠٠١



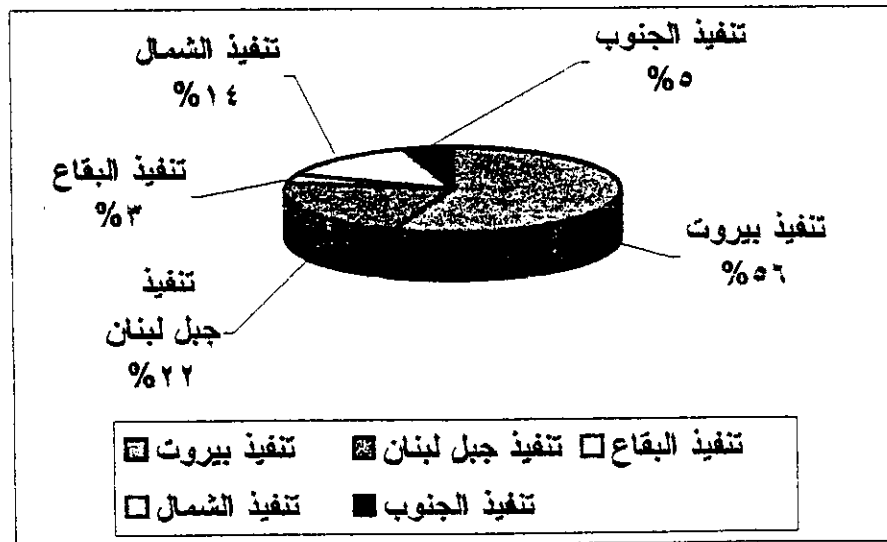
- النسبة عن القيمة المعقودة لكل نوع من الأشغال للعام ٢٠٠٠ و ٢٠٠١



- تخطيط عن قيمة الأشغال المعقودة لكل منطقة للعام ٢٠٠٠ و ٢٠٠١



- النسب لقيمة الأشغال المعقودة لكل منطقة للعام ٢٠٠٠ و ٢٠٠١



## ٧- التحديث الإداري العام:

### ١- تصنيف المتعهدين:

عملا بقرار رئيس مجلس الوزراء رقم ١٠٢ تاريخ ٧/٨/٢٠٠١ (تأليف لجنة لإعادة النظر بتصنيف المتعهدين ومكاتب الدروس) وعضوية الإدارات المختصة ومنها المديرية العامة للطرق والمباني فقد تم وضع أصول جديدة لتصنيف المتعهدين والاستشاريين وبشكل يراعي الأهداف التالية:

- ١- تمكين الجهات التي تسند المشاريع والجهات الممولة لها من التأكد المسبق من توفر الشروط المؤهلة لإداء العمل الموكول للمتعهد او الاستشاري المصنف.
- ٢- تمكين ادارات الدولة المعنية من التعرف على الحجم الحقيقي لقطاع الهندسة والمقاولات وعلى مستوى المؤسسات العاملة فيه.
- ٣- تنظيم الاشتراك في المناقصات على أساس المنافسة العادلة وتكافؤ العرض.
- ٤- إفساح المجال للمتعهد أو الاستشاري للتكيف مع مقتضيات التصنيف ودفعه إلى تحسين وضعه وتطوير ادائه.

كما تم اقتراح تأليف هيئة تسمى "هيئة تصنيف المتعهدين والاستشاريين" تضم ممثلين عن مختلف الإدارات والهيئات المعنية بهذا الشأن وتكون مهمتها تقييم طلبات التصنيف والبت بها ودراسة اي مسألة تتعلق بهذا الموضوع على ان يتم إنشاء جهاز متفرغ يتولى متابعة الأمور الفنية والإدارية ومكننة أعمال هذه الهيئة.

٣- تنسيق العمل وتخطيطه بإنشاء هيئة للتخطيط والتنسيق تعمل على مستوى الوزارة، وبإنشاء مجلس للتنسيق والتقييم يعمل على مستوى المديرية العامة الواحدة.

إن النقص المزمن والمتراكم في الصيانة والتأهيل الذي تشكو منه الطرق العامة يشكل العائق الأكبر الذي يعترض حسن سير عمل الإدارة. وقد وضع هذا النقص الإدارة في سباق مستمر مع الزمن من أجل تلبية الحاجات الملحة وسد الفجوات الطارئة والاستجابة للطلبات المستجدة ليتسنى تأمين استمرار المصلحة العامة، وقد سمحت أساليب العمل المتبعة، وبالرغم من جميع العوائق والثغرات، بتحقيق الانجازات الضرورية، من ترميم وصيانة وتأهيل وتجهيز، لتأمين السير على الطرق واستخدام الأبنية الحكومية كما سمحت باعداد مشاريع التأهيل والتطوير والانشاء والتجهيز التي تتناسب مع المقتضيات المستقبلية.

## الجمهورية اللبنانية

كتب وزير الدولة لشؤون التنمية الإدارية  
مركز مشاريع ودراسات القطاع العام