

دراسة إحصائية حول طلبات الترخيص المقدمة إلى وزارة البيئة (عن العام ٢٠٠٠)

الهيئة العامة للغذاء والدواء
مستشفى عين شمس
مركز الدراسات والبحوث
مركز الدراسات والبحوث

مشروع تقوية نظام الترخيص والمراقبة في المصانع
وزارة البيئة



هدف الدراسة

بناء لطلب وزارة البيئة، قام فريق عمل مشروع تقوية نظام التراخيص والمراقبة على المصانع بإعداد دراسة إحصائية لطلبات التراخيص المقدمة إلى الوزارة خلال العام ٢٠٠٠، والتي يتعلق معظمها بالمؤسسات المصنفة.

تتلخص الأهداف الأساسية لهذه الدراسة بالآتي:

- تحديد النسبة المئوية للمؤسسات المصنفة التي تمت الموافقة على إعطائها رخصة إنشاء في مقابل تلك غير الموافق عليها.
- تحديد النسبة المئوية للمؤسسات المصنفة التي تمت الموافقة على إعطائها رخصة استثمار في مقابل تلك غير الموافق عليها.
- تحديد النسبة المئوية الإجمالية لطلبات التراخيص (بالإنشاء والاستثمار) التي تمت الموافقة عليها، بغض النظر عن نوعها.
- تحديد النسبة المئوية لطلبات التراخيص التي تمت الموافقة على إعطائها رخصة لاستصلاح الأراضي.
- تحديد النسب المئوية لطلبات التراخيص في القطاعات الأخرى، على سبيل المثال رخص الأبنية السكنية، المدافن، المقاهي والمطاعم، شبكات الصرف الصحي، ...
- تحديد النسبة المئوية لطلبات التراخيص المتعلقة بالمقالع والكسارات التي تمت الموافقة عليها.
- تحديد النسبة المئوية للمقالع والكسارات القديمة مقارنة مع تلك الجديدة منها.
- تحديد النسبة المئوية للمؤسسات المصنفة القائمة والعاملة التي تقدمت بطلبات ترخيص بالإنشاء، مقارنة بتلك القائمة وغير العاملة، وتلك غير القائمة بعد.
- تحديد النسبة المئوية للمؤسسات المصنفة القائمة والعاملة التي تقدمت بطلبات ترخيص بالاستثمار، مقارنة بتلك القائمة وغير العاملة، وتلك غير القائمة بعد.
- تحديد النسبة المئوية الإجمالية للمؤسسات المصنفة القائمة والعاملة (التي تقدمت بطلبات ترخيص بالإنشاء والاستثمار) مقارنة مع تلك القائمة وغير العاملة، وتلك غير القائمة بعد.

المنهجية المتبعة في إعداد الدراسة

تم تجميع المعلومات المطلوبة لهذه الدراسة من دفاتر الذمة (خمس دفاتر) المعتمدة لتسجيل المعاملات في ديوان وزارة البيئة، حيث تبين أنها تحتوي على /٢٢٠/ تقريراً، عن العام ٢٠٠٠، معداً من قبل وزارة البيئة ومتعلقاً بالمؤسسات المصنفة.

ترتبط هذه المعلومات بنوع المؤسسة، نوع الرخصة، الموافقة أو عدمها على الرخصة، وبوضع المؤسسة (قائمة أو غير قائمة، تعمل أو لا تعمل).

فيما يتعلق بطلبات ترخيص الأبنية السكنية في المناطق الحساسة بيئياً والواقعة تحت حماية وزارة البيئة، وكذلك طلبات ترخيص المدافن والمقاهي والمطاعم وشبكات الصرف الصحي وغيرها من الطلبات، فقد تم وضعها ضمن مجموعة خاصة بها تحت عنوان "طلبات مختلفة".

أما بالنسبة لطلبات التراخيص المقدمة إلى وزارة البيئة لأكثر من مرة، على سبيل المثال: مرة عند التقدم بطلب رخصة إنشاء ومرة أخرى عند التقدم بطلب رخصة استثمار، تم التعامل كحالتين منفصلتين.

وكذلك، فإن الطلبات المقدمة لأكثر من مرة حيث كان رأي الوزارة مختلفاً في كل مرة، تم التعامل معها كحالات منفصلة، أما في حال كان رأي الوزارة واحداً، فقد تم اعتبارها حالة واحدة.

أما طلبات التراخيص المتعلقة بالمقالع والكسارات واستصلاح الأراضي، فقد تم وضع كل منها ضمن مجموعة منفصلة.

تحليل المعلومات

يبلغ العدد الإجمالي لطلبات الترخيص بالإنشاء المقدمة إلى وزارة البيئة في العام ٢٠٠٠، /١٦٥/ مؤسسة، أما عدد طلبات الترخيص بالاستثمار فيبلغ ٢٩ طلباً.

تبين الجداول الثلاثة أدناه، النسب المئوية للرخص التي تمت الموافقة عليها وفقاً لنوع الرخصة والعدد الإجمالي لطلبات الترخيص.

جدول رقم ١: العدد والنسبة المئوية لرخص الإنشاء الموافق عليها من قبل وزارة البيئة للعام ٢٠٠٠.

طلبات الترخيص بالإنشاء للعام ٢٠٠٠		
النسبة المئوية (%)	العدد	النتيجة
١٩,٤	٣٢	عدم موافقة
٧٣,٩	١٢٢	موافقة
٦,٧	١١	مختلف ^١
١٠٠	١٦٥	المجموع

جدول رقم ٢: العدد والنسبة المئوية لرخص الاستثمار الموافق عليها من قبل وزارة البيئة للعام ٢٠٠٠.

طلبات الترخيص بالاستثمار للعام ٢٠٠٠		
النسبة المئوية (%)	العدد	النتيجة
٢٠,٧	٦	عدم موافقة
٧٢,٤	٢١	موافقة
٦,٩	٢	مختلف ^١
١٠٠	٢٩	المجموع

جدول رقم ٣: العدد والنسبة المئوية لرخص الإنشاء والاستثمار الموافق عليها من قبل وزارة البيئة للعام ٢٠٠٠.

طلبات الترخيص بالإنشاء والاستثمار للعام ٢٠٠٠		
النسبة المئوية (%)	العدد	النتيجة
١٩,٥	٣٨	عدم موافقة
٧٣,٧	١٤٣	موافقة
٦,٧	١٣	مختلف ^٢
١٠٠	١٩٤	المجموع

تم أخذ الطلبات المتعلقة باستصلاح الأراضي كمجموعة مستقلة، وبيين الجدول التالي النسبة المئوية لطلبات الترخيص المتعلقة باستصلاح الأراضي الموافق عليها في العام ٢٠٠٠.

^١ مختلف: تتعلق بالطلبات التي تم سحبها، أو التي ينقصها بعض المستندات، أو تلك التي أحالتها وزارة البيئة إلى جهات أخرى لدراسيتها
^٢ مختلف: تتعلق بالطلبات التي تم سحبها، أو التي ينقصها بعض المستندات، أو تلك التي أحالتها وزارة البيئة إلى جهات أخرى لدراسيتها
^٣ مختلف: تتعلق بالطلبات التي تم سحبها، أو التي ينقصها بعض المستندات، أو تلك التي أحالتها وزارة البيئة إلى جهات أخرى لدراسيتها

جدول رقم ٤: العدد والنسبة المئوية لرخص استصلاح الأراضي الموافق عليها من قبل وزارة البيئة للعام ٢٠٠٠.

طلبات الترخيص لاستصلاح الأراضي للعام ٢٠٠٠		
النسبة المئوية (%)	العدد	النتيجة
١٦,٧	١	عدم موافقة
٥٠	٣	موافقة
٣٣,٣	٢	مختلف ^٤
١٠٠	٦	المجموع

يبين الجدول الآتي النسبة المئوية للطلبات المختلفة (المتعلقة برخص الأبنية السكنية في المناطق الحساسة بيئياً، المدافن، المقاهي والمطاعم، شبكات الصرف الصحي...) التي تمت الموافقة عليها من قبل وزارة البيئة.

جدول رقم ٥: العدد والنسبة المئوية للطلبات المختلفة الموافق عليها من قبل وزارة البيئة للعام ٢٠٠٠.

طلبات الترخيص المختلفة للعام ٢٠٠٠		
النسبة المئوية (%)	العدد	النتيجة
٠	٠	عدم موافقة
١٠٠	٧	موافقة
٠	٠	مختلف ^٥
١٠٠	٧	المجموع

يتعلق الجدول التالي بطلبات الترخيص بالمقالع والكسارات، ويبين النسبة المئوية للطلبات الموافق عليها من قبل وزارة البيئة ووضع الكسارات (جديدة أم قديمة).

جدول رقم ٦: العدد والنسبة المئوية لرخص الكسارات والمقالع الموافق عليها من قبل وزارة البيئة للعام ٢٠٠٠.

طلبات ترخيص المقالع والكسارات للعام ٢٠٠٠		
النسبة المئوية (%)	العدد	النتيجة
٤٢,٨	٣	عدم موافقة
٢٨,٦	٢	موافقة
٢٨,٦	٢	مختلف ^٦
١٠٠	٧	المجموع

^٤ مختلف: الطلب الأول يتعلق بملف غير مكتمل عند تقديمه، والطلب الثاني يتعلق بإعداد تقييم الأثر البيئي وفقاً لرأي وزارة البيئة.
^٥ مختلف: تتعلق بالطلبات التي تم سحبها، أو التي ينقصها بعض المستندات، أو تلك التي أحالتها وزارة البيئة إلى جهات أخرى لدراساتها
^٦ مختلف: تتعلق بالطلبات التي تم سحبها، أو التي ينقصها بعض المستندات، أو تلك التي أحالتها وزارة البيئة إلى جهات أخرى لدراساتها

جدول رقم ٧: وضعية الكسارات.

وضعية الكسارات للعام ٢٠٠٠		
النسبة المئوية (%)	العدد	النتيجة
٥٧,١	٤	قديم
٤٢,٩	٣	جديد
١٠٠	٧	المجموع

تبين الجداول أدناه الأعداد والنسب المئوية للطلبات الإجمالية للترخيص بالإتشاء والاستثمار للمؤسسات القائمة والعاملة، مقابل تلك غير القائمة وتلك القائمة وغير العاملة. مع الإشارة إلى أن هذه الإحصائيات قد تمت وفقاً لنوع الرخصة ومن ثم للعدد الإجمالي للرخص.

جدول رقم ٨: العدد والنسبة المئوية لرخص الإتشاء للمؤسسات القائمة وغير العاملة، وتلك القائمة والعاملة وتلك غير القائمة.

طلبات الترخيص بالإتشاء للعام ٢٠٠٠		
النسبة المئوية (%)	العدد	النتيجة
٥٢,١	٨٦	غير قائمة
٣٩,٤	٦٥	قائمة وعاملة
٨,٥	١٤	قائمة وغير عاملة
١٠٠	١٦٥	المجموع

جدول رقم ٩: العدد والنسبة المئوية لرخص الإستثمار للمؤسسات القائمة وغير العاملة، وتلك القائمة والعاملة وتلك غير القائمة.

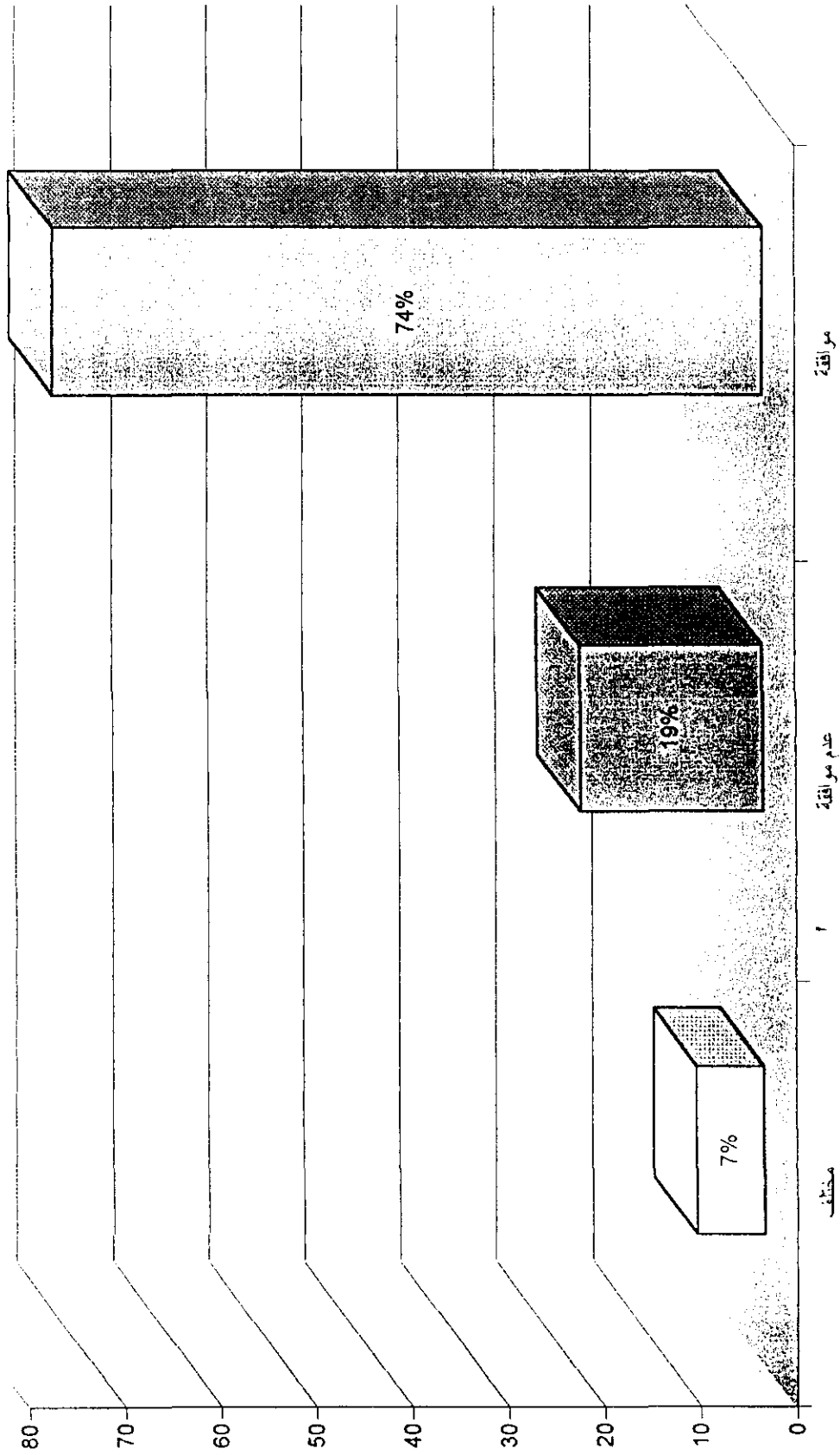
طلبات الترخيص بالإستثمار للعام ٢٠٠٠		
النسبة المئوية (%)	العدد	النتيجة
٠	٠	غير قائمة
٩٣,١	٢٧	قائمة وعاملة
٦,٩	٢	قائمة وغير عاملة
١٠٠	٢٩	المجموع

جدول رقم ١٠: العدد والنسبة المئوية الإجمالية لرخص الإنشاء والاستثمار للمؤسسات القائمة وغير العاملة،
ولتلك القائمة والعاملة ولتلك غير القائمة.

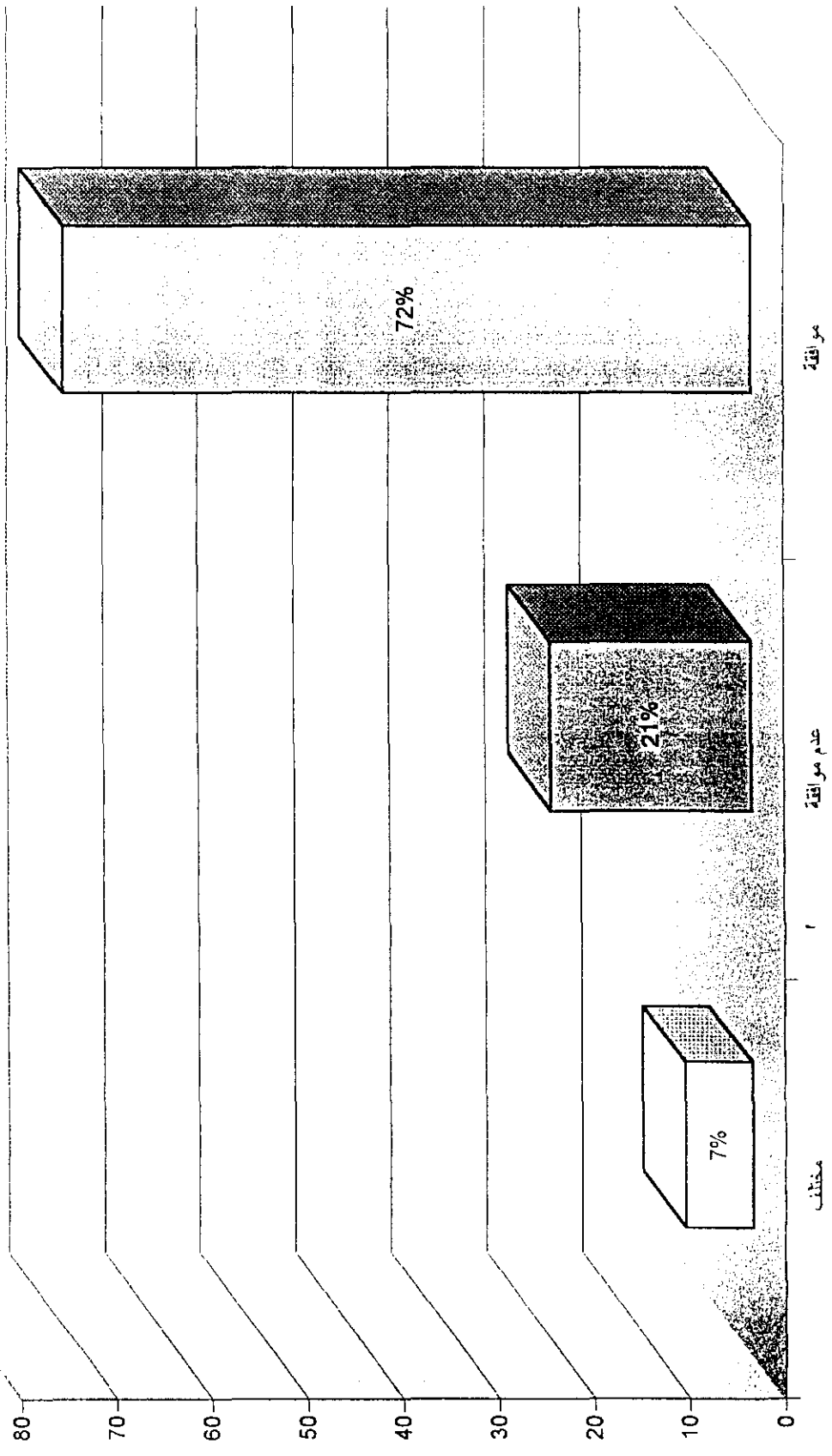
طلبات الترخيص الإجمالية للعام ٢٠٠٠		
النسبة المئوية (%)	العدد	النتيجة
٤٤,٣	٨٦	غير قائمة
٤٧,٤	٩٢	قائمة وعاملة
٨,٣	١٦	قائمة وغير عاملة
١٠٠	١٩٤	المجموع

التعليقات على التغييرات في الدستور لعام 2000

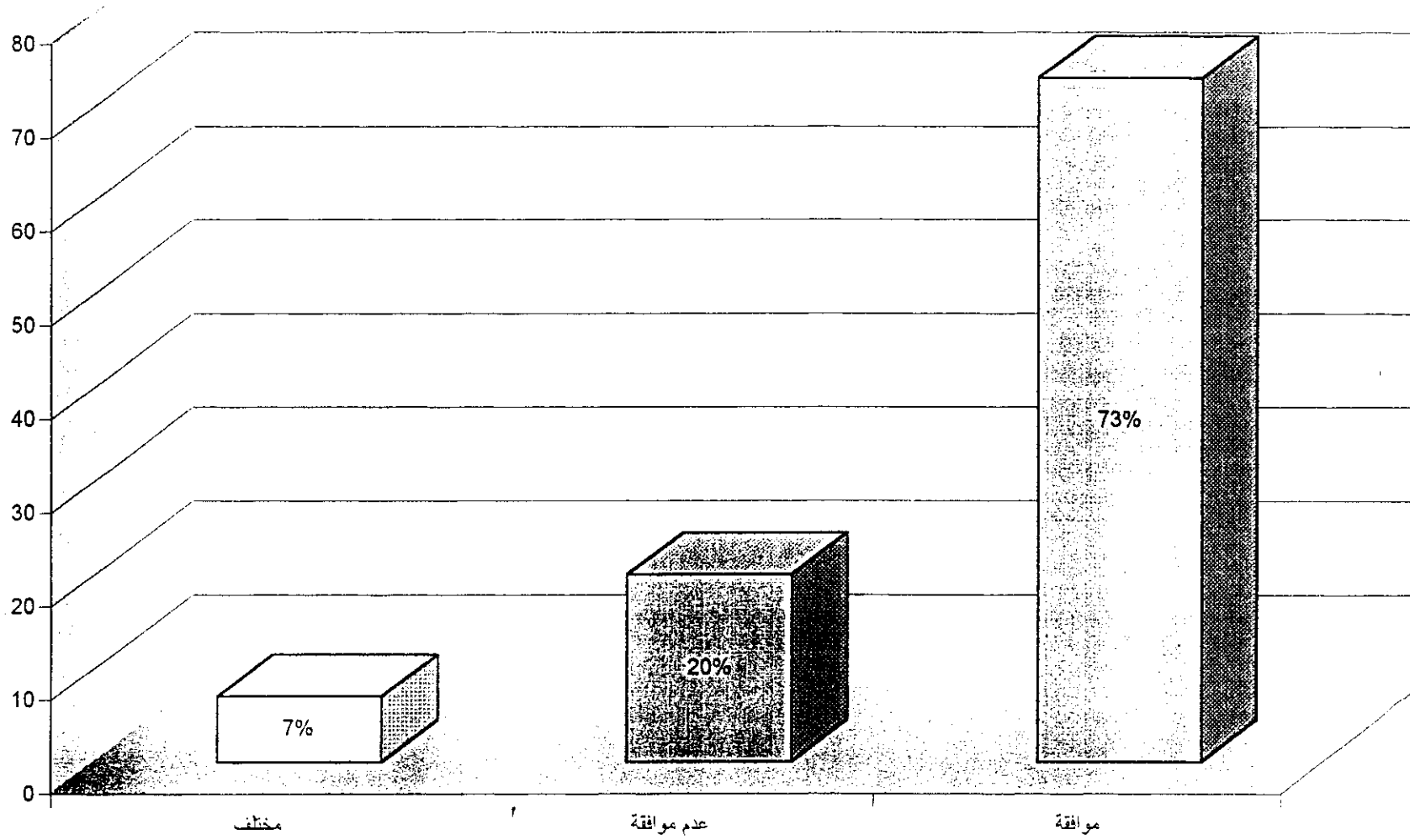
1

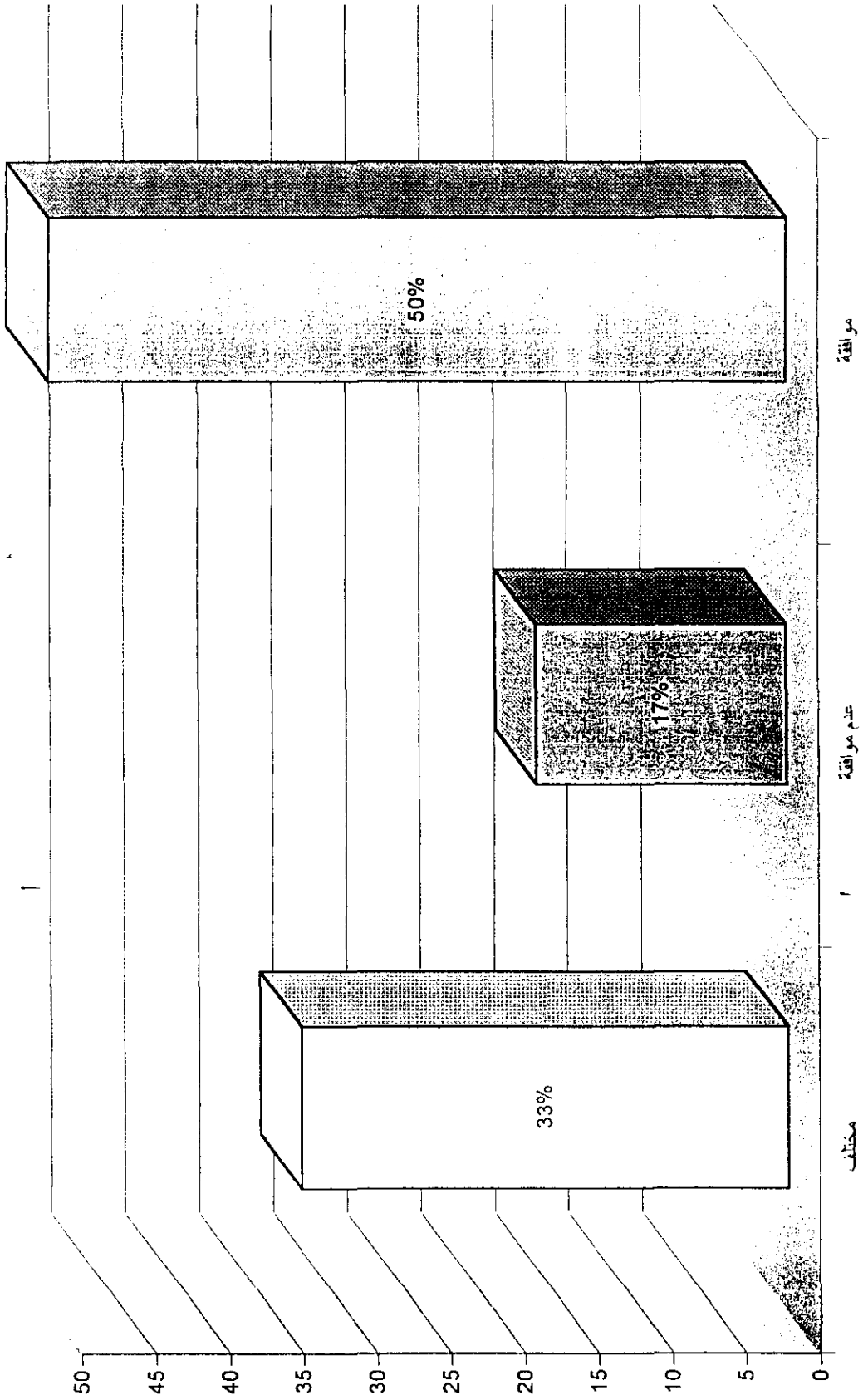


2000 م. استبيان عن استخدام نظام

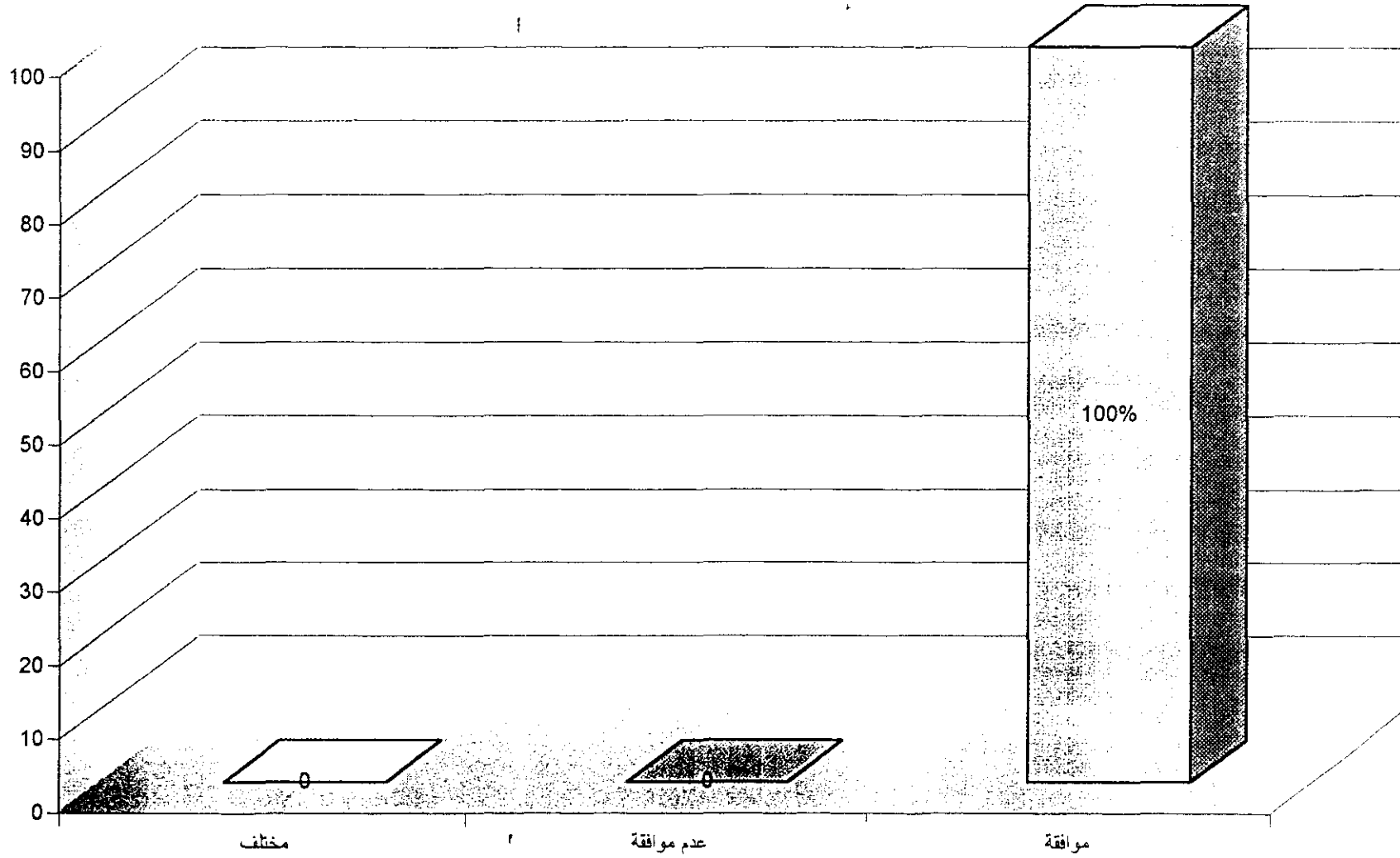


تقييم أثر هيكل الأمانة والإستثمار لعام 2000

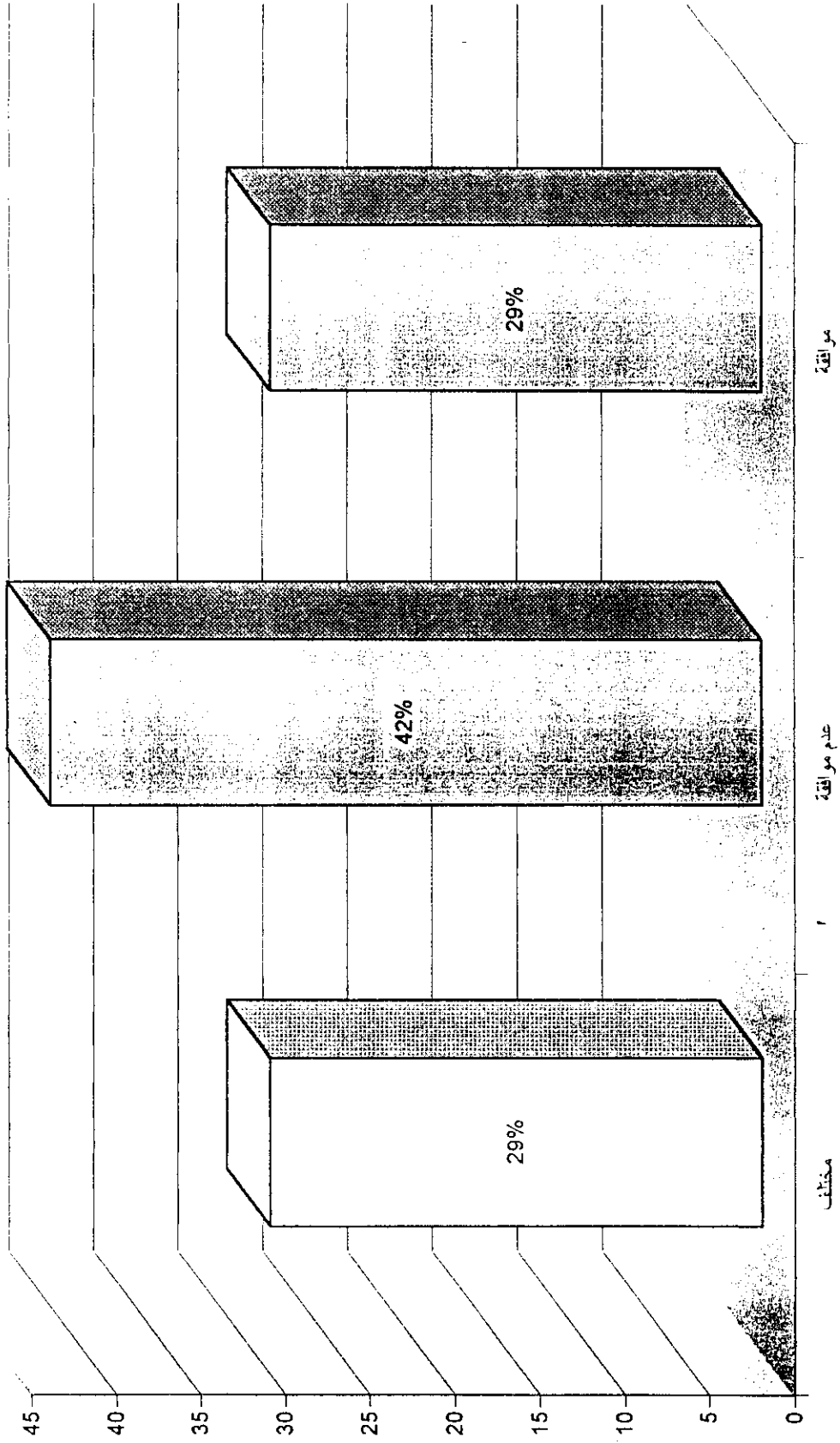




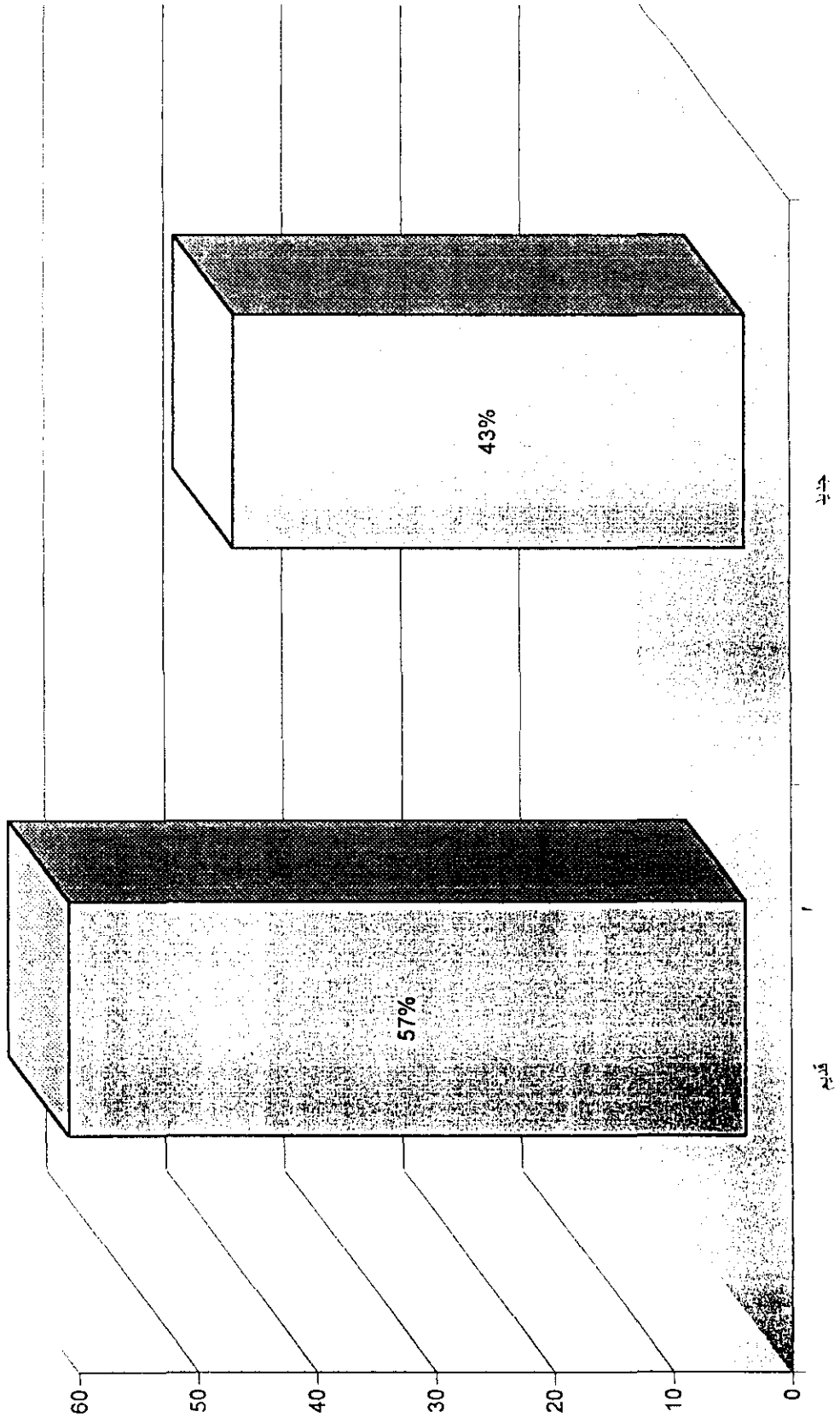
نتائج مختلفة لعام 2000

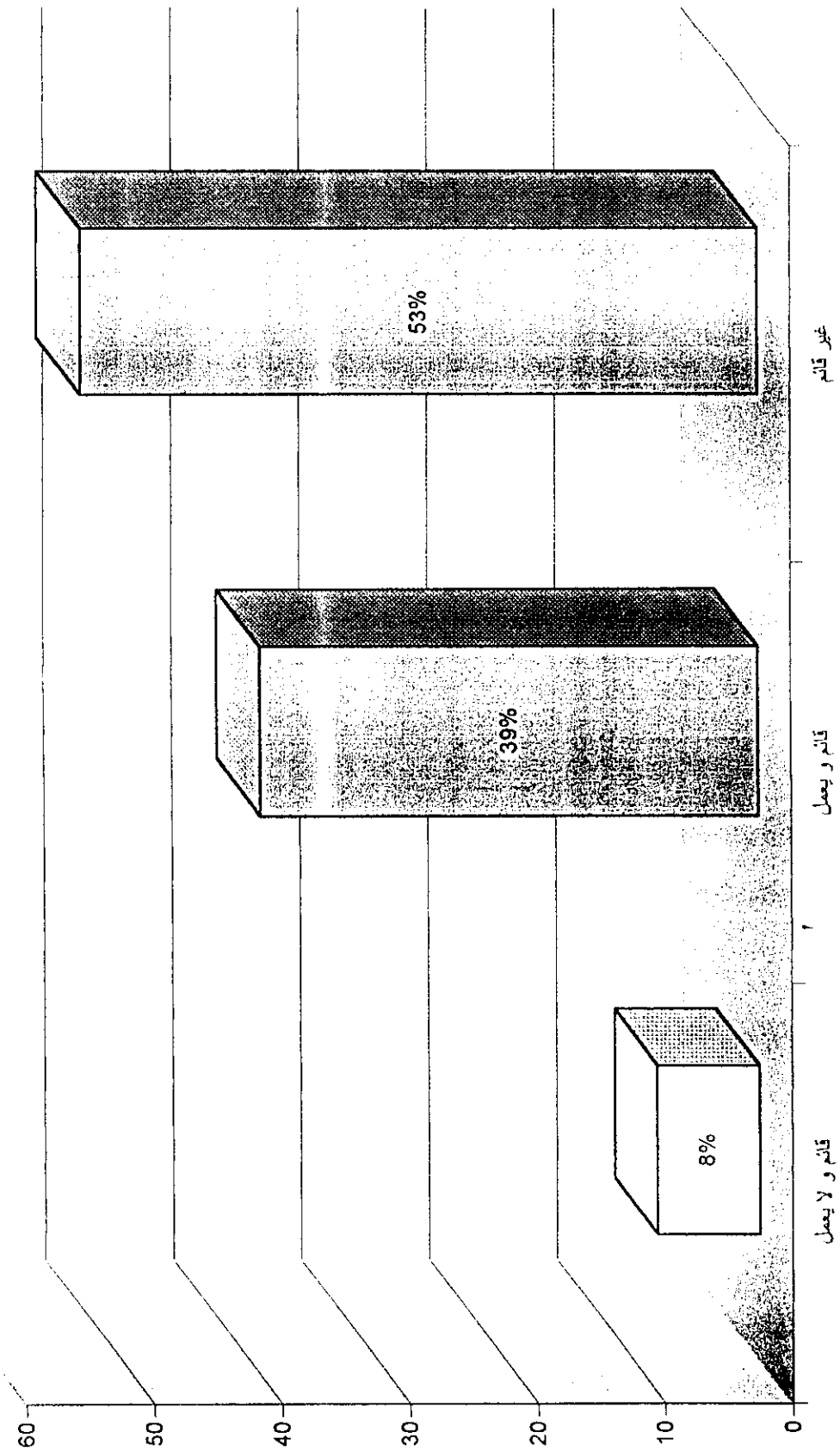


مستوى التعليم



وضعية الكسارات بـ ١٠





وضعية المرشحين في الامتحان لاختصاصات ترخيص الاستفتاء للعام 2000

