

الجمهورية اللبنانية

مكتب وزير الدولة لشؤون التنمية الإدارية
مركز مشاريع ودراسات القطاع العام

دراسة إحصائية حول طلبات الترخيص المقدمة إلى وزارة البيئة (عن العام ١٩٩٩)

مشروع تقوية نظام الترخيص والمراقبة في المصانع
وزارة البيئة



هدف الدراسة

بناء لطلب وزارة البيئة، قام فريق عمل مشروع تقوية نظام التراخيص والمراقبة على المصانع بإعداد دراسة إحصائية لطلبات التراخيص المقدمة إلى الوزارة خلال العام ١٩٩٩، والتي يتعلّق معظمها بالمؤسسات المصنفة.

تتلخص الأهداف الأساسية لهذه الدراسة بالآتي:

- تحديد النسبة المئوية للمؤسسات المصنفة التي تمت الموافقة على إعطائها رخصة إنشاء في مقابل تلك غير الموافق عليها.
- تحديد النسبة المئوية للمؤسسات المصنفة التي تمت الموافقة على إعطائها رخصة استثمار في مقابل تلك غير الموافق عليها.
- تحديد النسبة المئوية الإجمالية لطلبات الترخيص (بالإنشاء والاستثمار) التي تمت الموافقة عليها، بغض النظر عن نوعها.
- تحديد النسبة المئوية لطلبات الترخيص التي تمت الموافقة على إعطائها رخصة لاستصلاح الأراضي.
- تحديد النسب المئوية لطلبات الترخيص في القطاعات الأخرى، على سبيل المثال رخص الأبنية السكنية، المدافن، المقاهي والمطاعم، شبكات الصرف الصحي،....
- تحديد النسبة المئوية لطلبات الترخيص المتعلقة بالمقالع والكسارات التي تمت الموافقة عليها.
- تحديد النسبة المئوية للمقالع والكسارات القديمة مقارنة مع تلك الجديدة منها.
- تحديد النسبة المئوية للمؤسسات المصنفة القائمة والعاملة التي تقدمت بطلبات ترخيص بالإنشاء، مقارنة بتلك القائمة وغير العاملة، وتلك غير القائمة بعد.
- تحديد النسبة المئوية للمؤسسات المصنفة القائمة والعاملة التي تقدمت بطلبات ترخيص بالاستثمار، مقارنة بتلك القائمة وغير العاملة، وتلك غير القائمة بعد.
- تحديد النسبة المئوية الإجمالية للمؤسسات المصنفة القائمة والعاملة (التي تقدمت بطلبات ترخيص بالإنشاء والاستثمار) مقارنة مع تلك القائمة وغير العاملة، وتلك غير القائمة بعد.

المنهجية المتبعة في إعداد الدراسة

تم تجميع المعلومات المطلوبة لهذه الدراسة من دفاتر الذمة (خمس دفاتر) المعتمدة لتسجيل المعاملات في ديوان وزارة البيئة، حيث تبين أنها تحتوي على /٣٤٠/ تقريراً، عن العام ١٩٩٩، معداً من قبل وزارة البيئة ومتعلقاً بالمؤسسات المصنفة.

ترتبط هذه المعلومات بنوع المؤسسة، نوع الرخصة، الموافقة أو عدمها على الرخصة، وبوضع المؤسسة (قائمة أو غير قائمة، تعمل أو لا تعمل).

فيما يتعلق بطلبات ترخيص الأبنية السكنية في المناطق الحساسة بيئياً والواقعة تحت حماية وزارة البيئة، وكذلك طلبات ترخيص المدافن والمقاهي والمطاعم وشبكات الصرف الصحي وغيرها من الطلبات، فقد تم وضعها ضمن مجموعة خاصة بها تحت عنوان "طلبات مختلفة".

أما بالنسبة لطلبات التراخيص المقدمة إلى وزارة البيئة لأكثر من مرة، على سبيل المثال: مرة عند التقدم بطلب رخصة إنشاء ومرة أخرى عند التقدم بطلب رخصة استثمار، تم التعامل كحالتين منفصلتين.

وكذلك، فإن الطلبات المقدمة لأكثر من مرة حيث كان رأي الوزارة مختلفاً في كل مرة، تم التعامل معها كحالات منفصلة، أما في حال كان رأي الوزارة واحداً، فقد تم اعتبارها حالة واحدة.

أما طلبات التراخيص المتعلقة بالمقالع والكسارات واستصلاح الأراضي، فقد تم وضع كل منها ضمن مجموعة منفصلة.

تحليل المعلومات

يبلغ العدد الإجمالي لطلبات الترخيص بالإنشاء المقدمة إلى وزارة البيئة في العام ١٩٩٩، /١٦٨/ مؤسسة، أما عدد طلبات الترخيص بالاستثمار فيبلغ /٧٤/ طلباً.

تبين الجداول الثلاثة أدناه، النسب المئوية للرخص التي تمت الموافقة عليها وفقاً لنوع الرخصة والعدد الإجمالي لطلبات الترخيص.

جدول رقم ١: العدد والنسبة المئوية لرخص الإنشاء الموافق عليها من قبل وزارة البيئة للعام ١٩٩٩.

طلبات الترخيص بالإنشاء للعام ١٩٩٩		
النسبة المئوية (%)	العدد	النتيجة
١٧,٣	٢٩	عدم موافقة
٧٧,٤	١٣٠	موافقة
٥,٣	٩	مختلف ^١
١٠٠	١٦٨	المجموع

جدول رقم ٢: العدد والنسبة المئوية لرخص الاستثمار الموافق عليها من قبل وزارة البيئة للعام ١٩٩٩.

طلبات الترخيص بالاستثمار للعام ١٩٩٩		
النسبة المئوية (%)	العدد	النتيجة
١٠,٨	٨	عدم موافقة
٨٦,٥	٨٤	موافقة
٢,٧	٢	مختلف ^٢
١٠٠	٢٩	المجموع

جدول رقم ٣: العدد والنسبة المئوية لرخص الإنشاء والاستثمار الموافق عليها من قبل وزارة البيئة للعام ١٩٩٩.

طلبات الترخيص بالإنشاء والاستثمار للعام ١٩٩٩		
النسبة المئوية (%)	العدد	النتيجة
١٦	٣٩	عدم موافقة
٧٩,٥	١٩٤	موافقة
٤,٥	١١	مختلف ^٣
١٠٠	٢٤٤ ^٤	المجموع

تم أخذ الطلبات المتعلقة باستصلاح الأراضي كمجموعة مستقلة، ويبين الجدول التالي النسبة المئوية لطلبات الترخيص المتعلقة باستصلاح الأراضي الموافق عليها في العام ٢٠٠٠.

^١ مختلف: تتعلق بالطلبات التي تم سحبها، أو التي ينقصها بعض المستندات، أو تلك التي أحالتها وزارة البيئة إلى جهات أخرى لدراساتها
^٢ مختلف: تتعلق بالطلبات التي تم سحبها، أو التي ينقصها بعض المستندات، أو تلك التي أحالتها وزارة البيئة إلى جهات أخرى لدراساتها
^٣ مختلف: تتعلق بالطلبات التي تم سحبها، أو التي ينقصها بعض المستندات، أو تلك التي أحالتها وزارة البيئة إلى جهات أخرى لدراساتها
^٤ يتضمن هذا العدد طلبين لمؤسستين (قائمتين وعاملتين) تم افعالهما بسبب وجود شكاوى عليهما.

جدول رقم ٤: العدد والنسبة المئوية لرخص استصلاح الأراضي الموافق عليها من قبل وزارة البيئة للعام ١٩٩٩.

طلبات الترخيص لاستصلاح الأراضي للعام ١٩٩٩		
النسبة المئوية (%)	العدد	النتيجة
٠	٠	عدم موافقة
١٠٠	٥	موافقة
١٠٠	٥	المجموع

يبين الجدول الآتي النسبة المئوية للطلبات المختلفة (المتعلقة برخص الأبنية السكنية في المناطق الحساسة بيئياً، المدافن، المقاهي والمطاعم، شبكات الصرف الصحي...) التي تمت الموافقة عليها من قبل وزارة البيئة.

جدول رقم ٥: العدد والنسبة المئوية للطلبات المختلفة الموافق عليها من قبل وزارة البيئة للعام ١٩٩٩.

طلبات الترخيص المختلفة للعام ١٩٩٩		
النسبة المئوية (%)	العدد	النتيجة
٠	٠	عدم موافقة
٩١,٤	٦٤	موافقة
٨,٦	٦	مختلف ^٥
١٠٠	٧٠	المجموع

يتعلق الجدول التالي بطلبات الترخيص بالمقالع والكسارات، ويبين النسبة المئوية للطلبات الموافق عليها من قبل وزارة البيئة ووضع الكسارات (جديدة أم قديمة).

جدول رقم ٦: العدد والنسبة المئوية لرخص الكسارات والمقالع الموافق عليها من قبل وزارة البيئة للعام ١٩٩٩.

طلبات ترخيص المقالع والكسارات للعام ١٩٩٩		
النسبة المئوية (%)	العدد	النتيجة
٦٢,٥	١٠	عدم موافقة
٣١,٢	٥	موافقة
٦,٣	١	دون أي قرار ^١
١٠٠	١٦	المجموع

^٥ مختلف: تتعلق بالطلبات التي تم سحبها، أو التي ينقصها بعض المستندات، أو تلك التي أحالتها وزارة البيئة إلى جهات أخرى لدراساتها
^١ مختلف: تتعلق بالطلبات التي تم سحبها، أو التي ينقصها بعض المستندات، أو تلك التي أحالتها وزارة البيئة إلى جهات أخرى لدراساتها

جدول رقم ٧: وضعية الكسارات.

وضعية الكسارات للعام ١٩٩٩		
النسبة المئوية (%)	العدد	النتيجة
٦٢,٥	١٠	قديم
٢٥	٤	جديد
١٢,٥	٢	غير معروف
١٠٠	١٦	المجموع

تبين الجداول أدناه الأعداد والنسب المئوية للطلبات الإجمالية للترخيص بالإنشاء والاستثمار للمؤسسات القائمة والعاملة، مقابل تلك غير القائمة وتلك القائمة وغير العاملة. مع الإشارة إلى أن هذه الإحصائيات قد تمت وفقاً لنوع الرخصة ومن ثم للعدد الإجمالي للرخص.

جدول رقم ٨: العدد والنسبة المئوية لرخص الإنشاء للمؤسسات القائمة وغير العاملة، وتلك القائمة والعاملة وتلك غير القائمة.

طلبات الترخيص بالإنشاء للعام ١٩٩٩		
النسبة المئوية (%)	العدد	النتيجة
٤٦,٤	٧٨	غير قائمة
٤٤	٧٤	قائمة وعاملة
٩,٥	١٦	قائمة وغير عاملة
١٠٠	١٦٨	المجموع

جدول رقم ٩: العدد والنسبة المئوية لرخص الاستثمار للمؤسسات القائمة وغير العاملة، وتلك القائمة والعاملة وتلك غير القائمة.

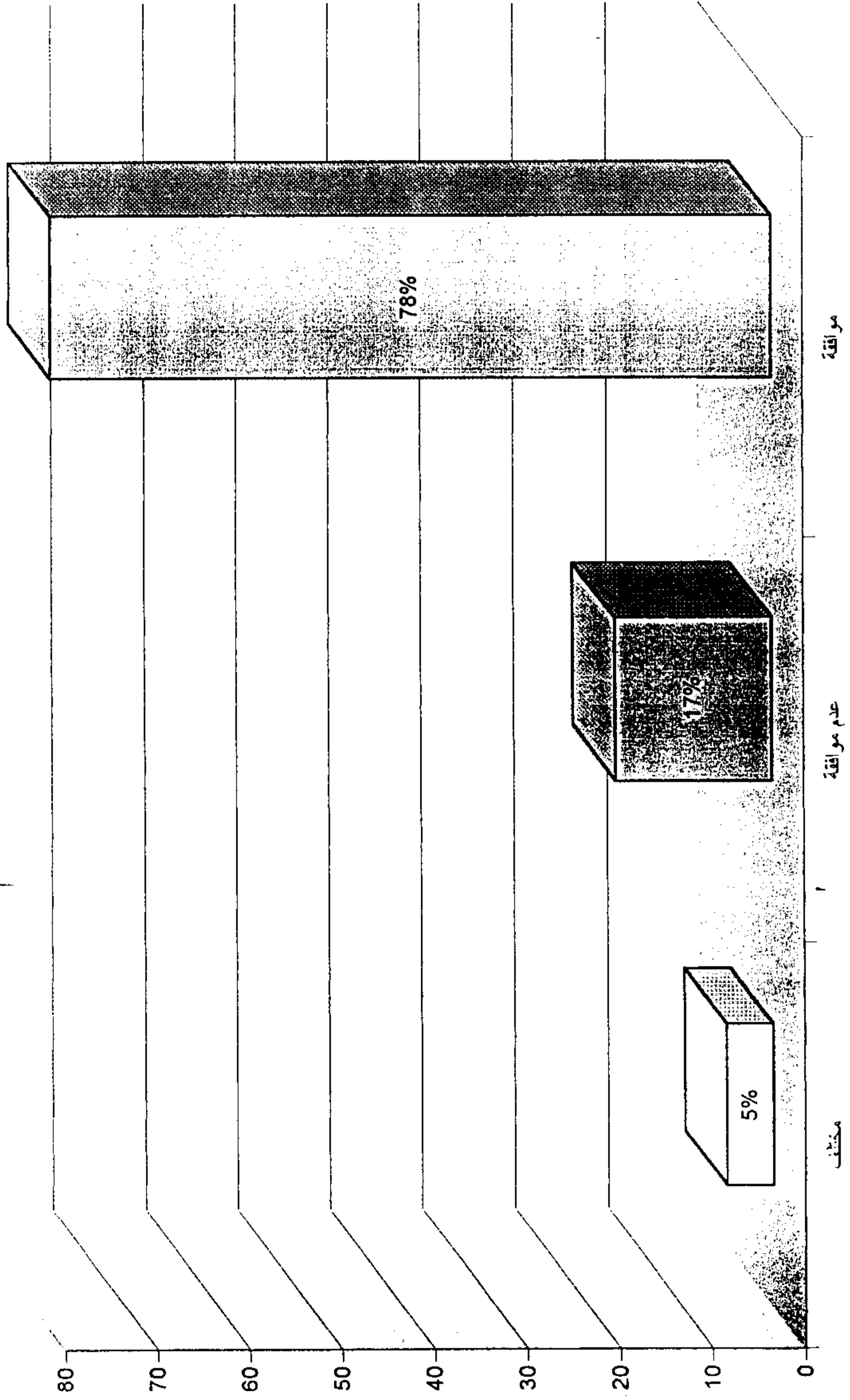
طلبات الترخيص بالاستثمار للعام ١٩٩٩		
النسبة المئوية (%)	العدد	النتيجة
٠	٠	غير قائمة
٩١,٩	٦٨	قائمة وعاملة
٨,١	٦	قائمة وغير عاملة
١٠٠	٧٤	المجموع

جدول رقم ١٠: العدد والنسبة المئوية الإجمالية لرخص الإنشاء والاستثمار للمؤسسات القائمة وغير العاملة، ولتلك القائمة والعاملة ولتلك غير القائمة.

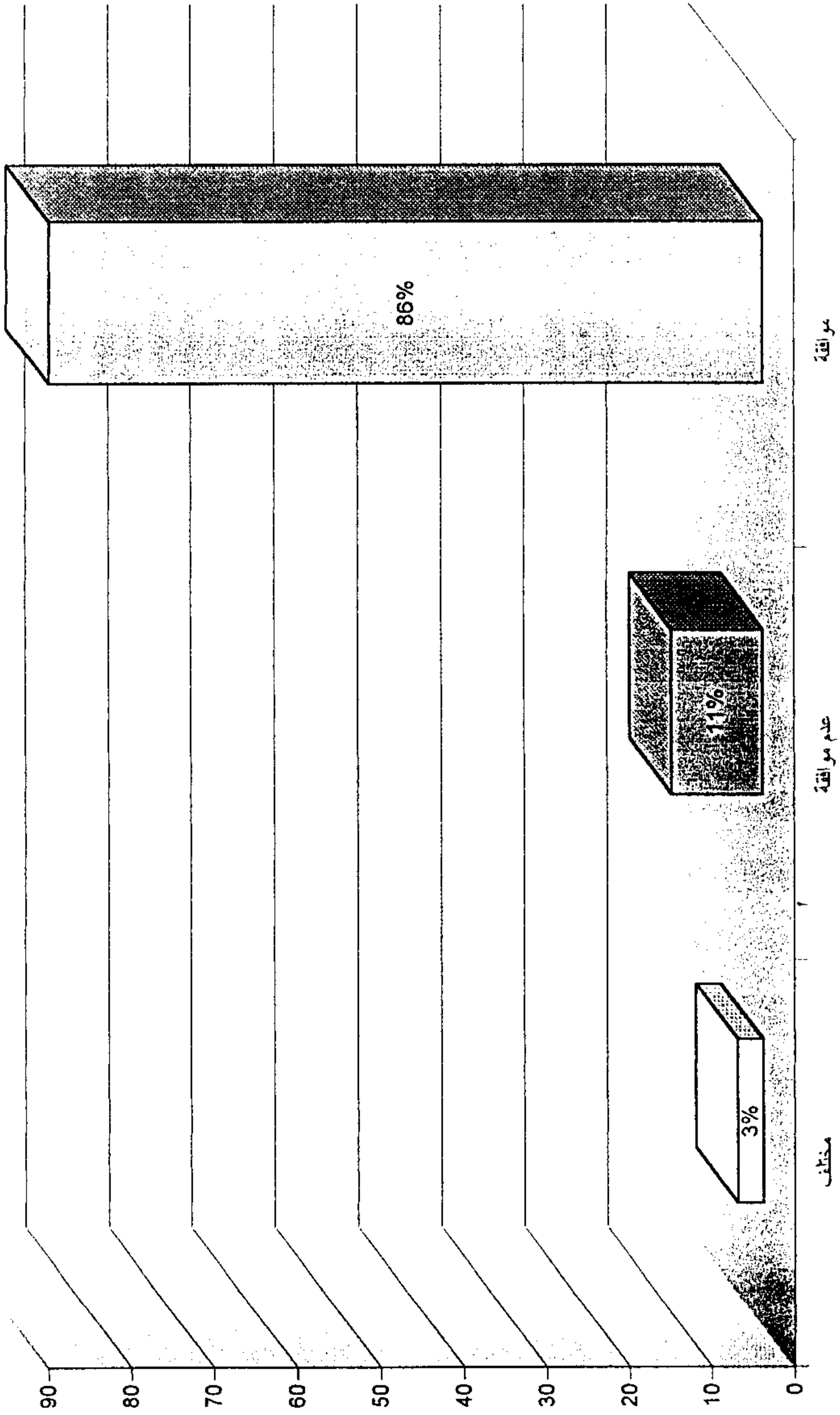
طلبات الترخيص الإجمالية للعام ١٩٩٩		
النسبة المئوية (%)	العدد	النتيجة
٣٢	٧٨	غير قائمة
٥٩	١٤٤	قائمة وعاملة
٩	٢٢	قائمة وغير عاملة
١٠٠	٢٤٤ ^٧	المجموع

^٧ يتضمن هذا العدد طلبين لمؤسستين (قائمتين وعاملتين) تم اقفالهما بسبب وجود شكاوى عليهما.

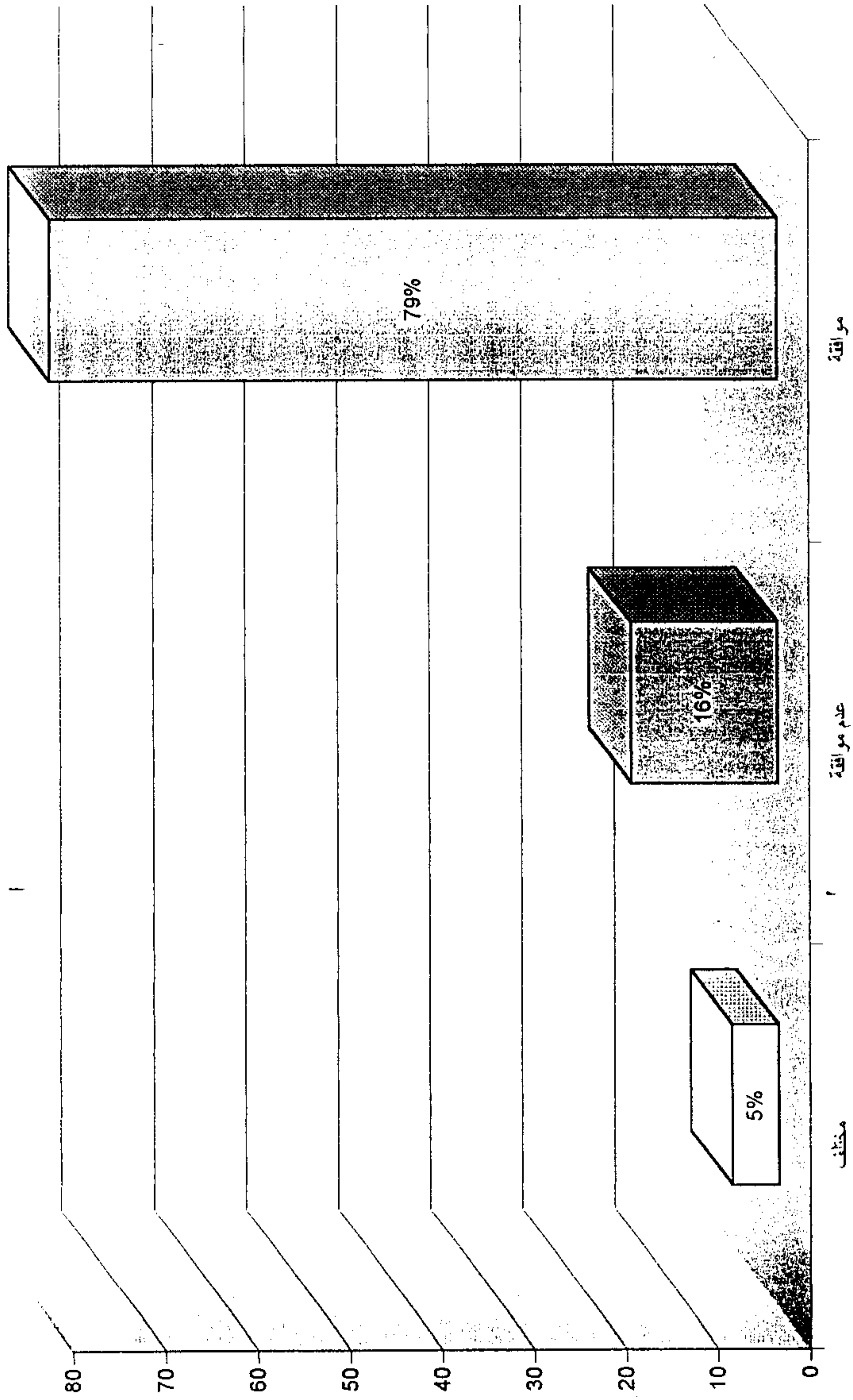
مخيمات الترخيص بالانشاء للعام 1999



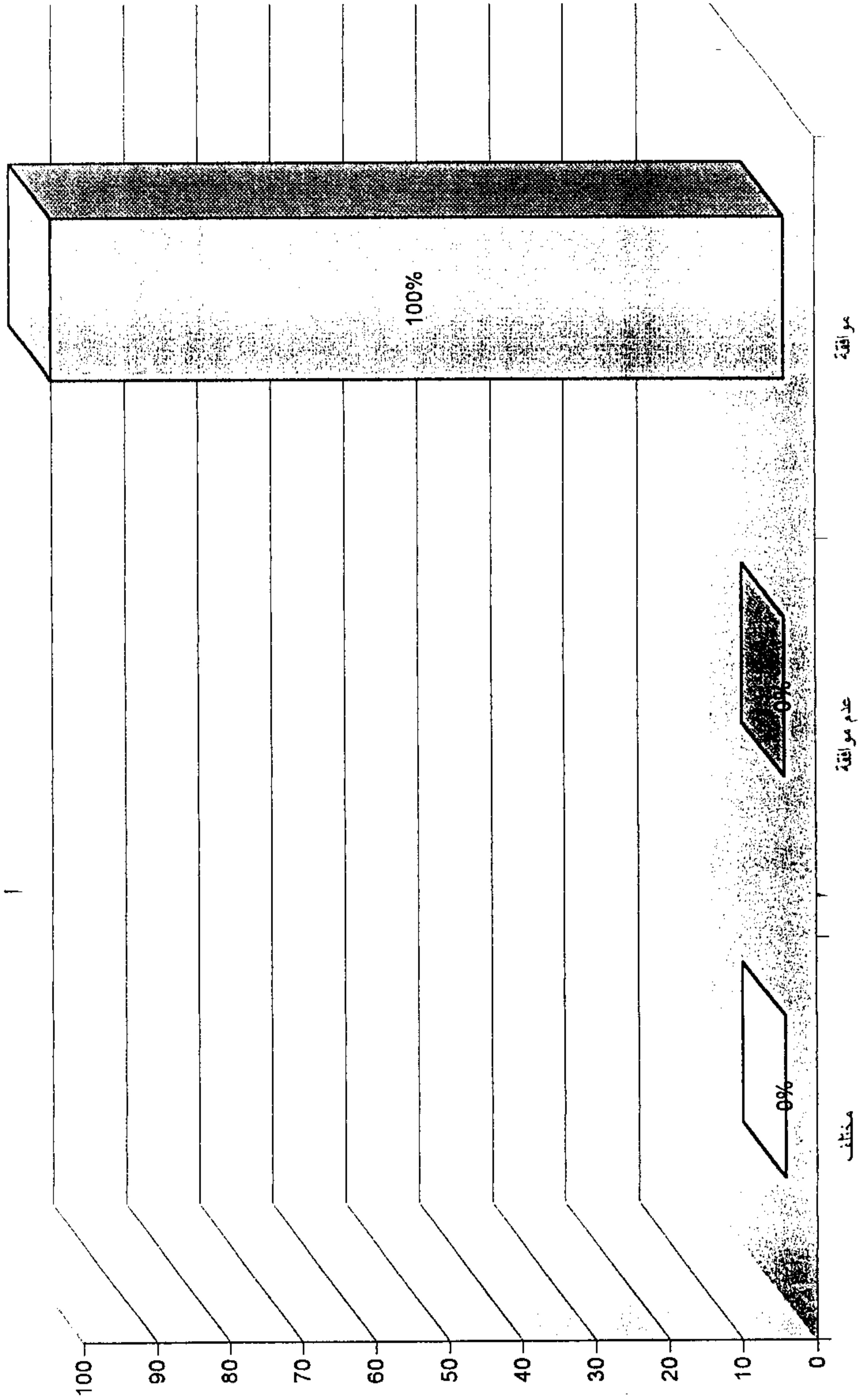
طلبات الترخيص بالاستثمار للعام 1999



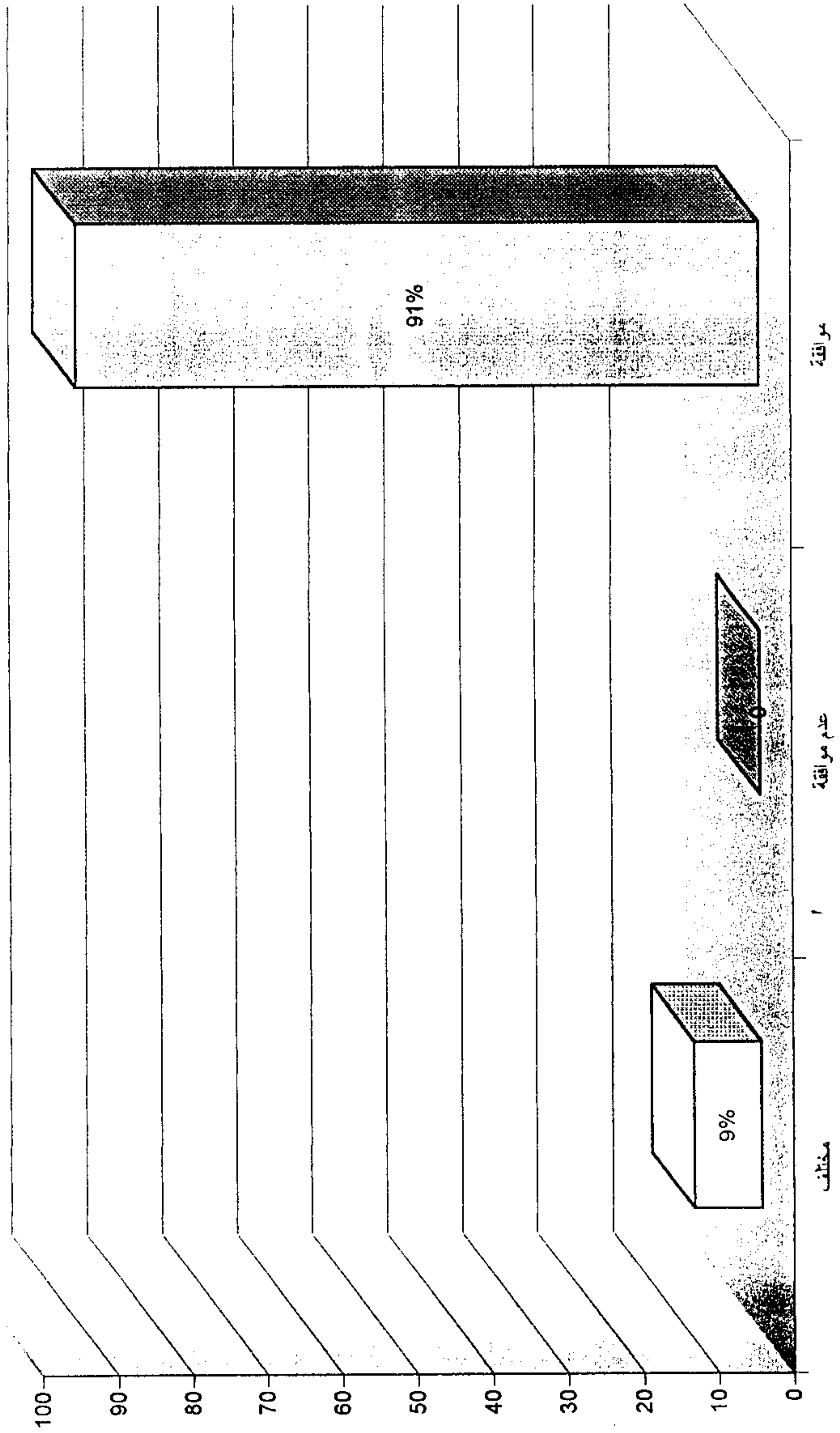
صوتات الناخبين بـ «البناء» و «الاستثمار للعام 1999

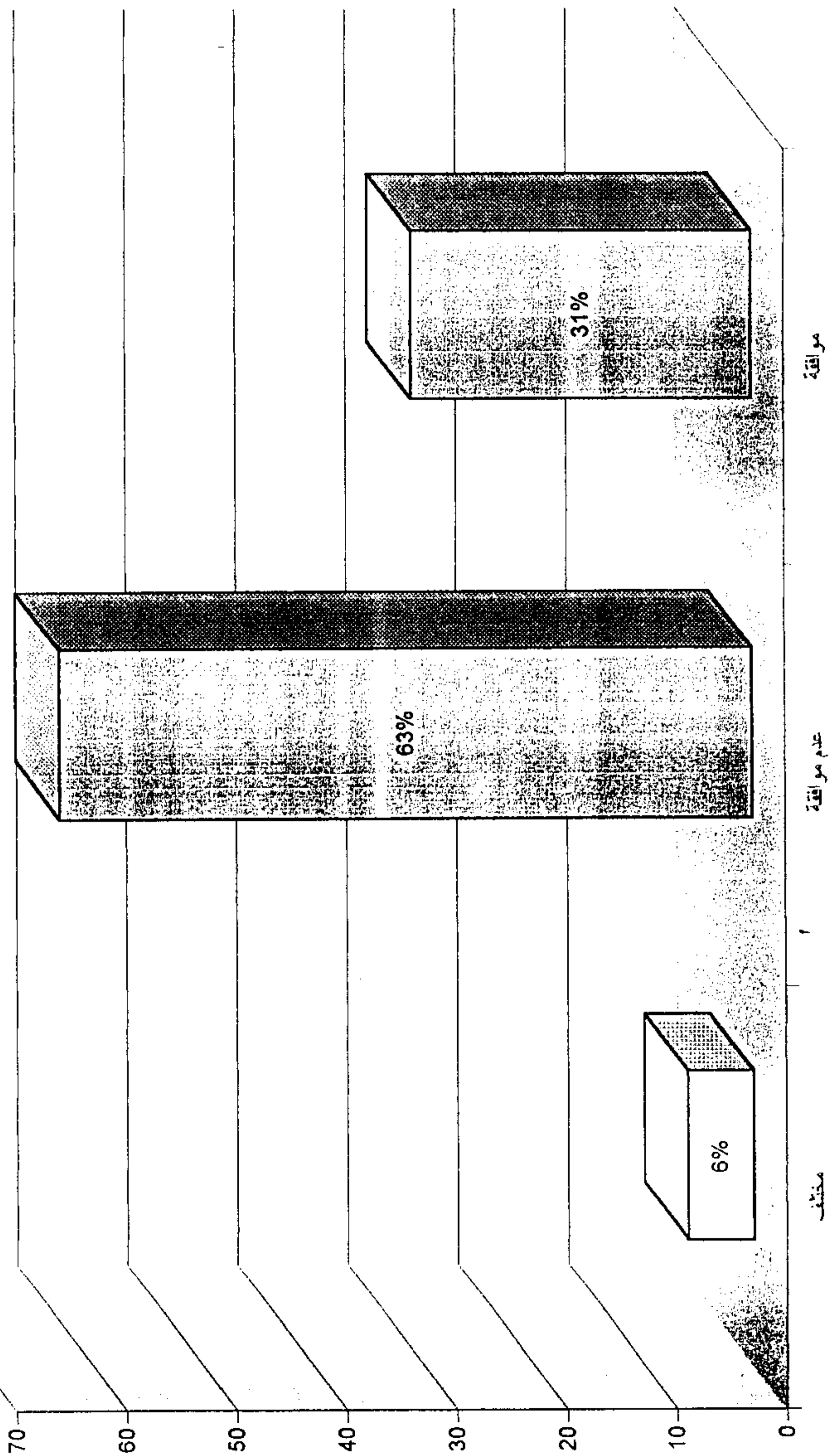


طلبات الترخيص لاستصلاح الاراضي للعام 1999

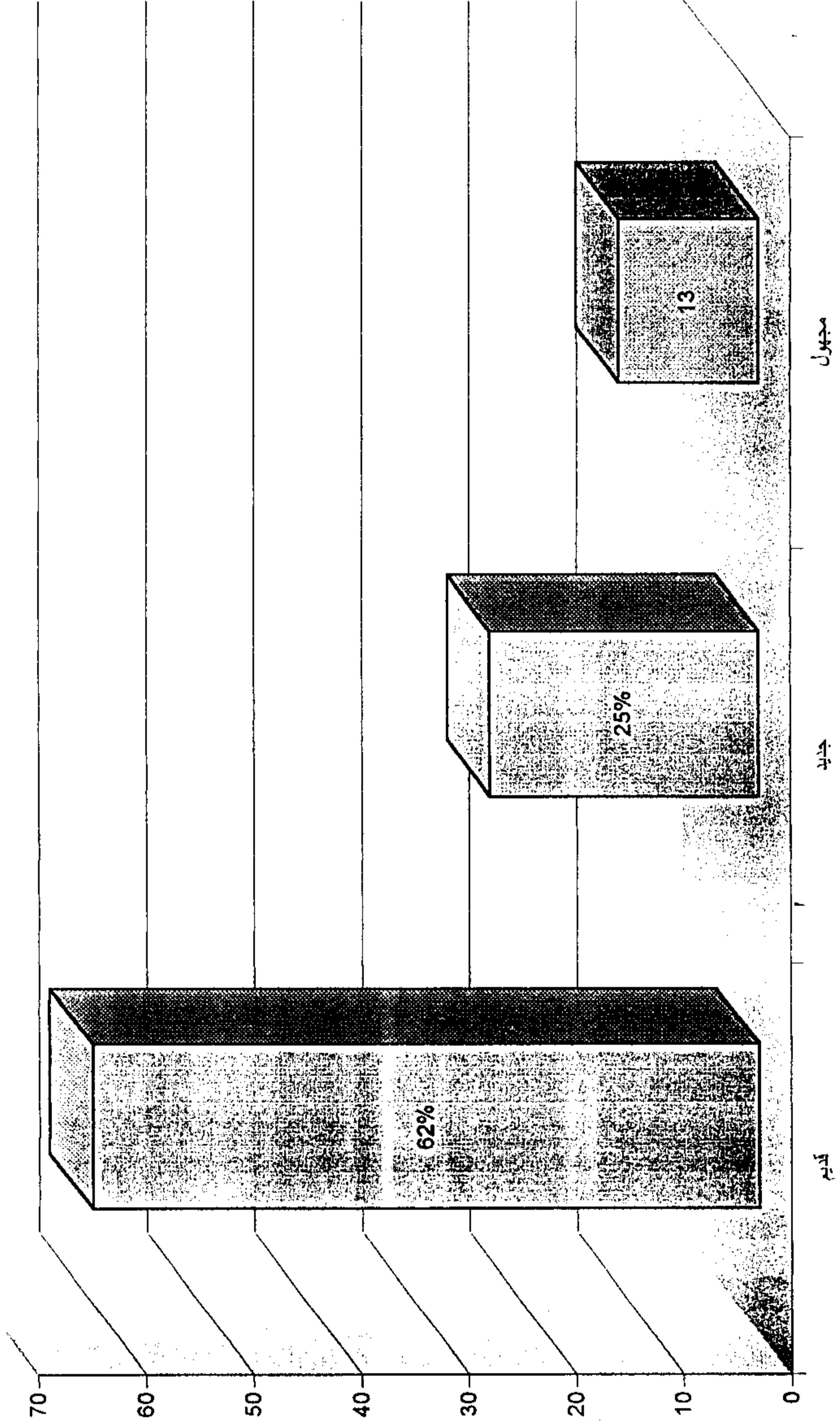


مستويات مختلفة للعام 1999

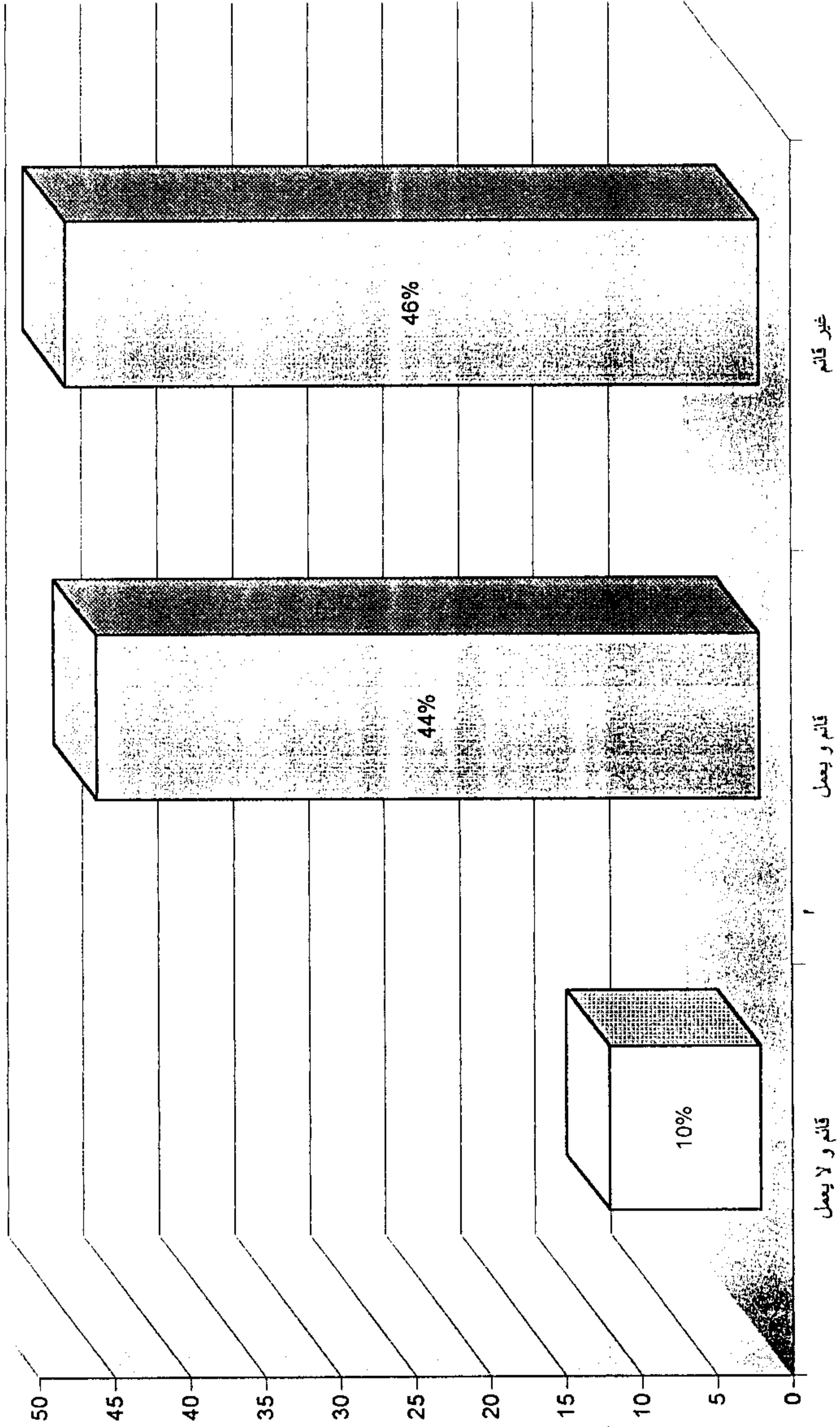


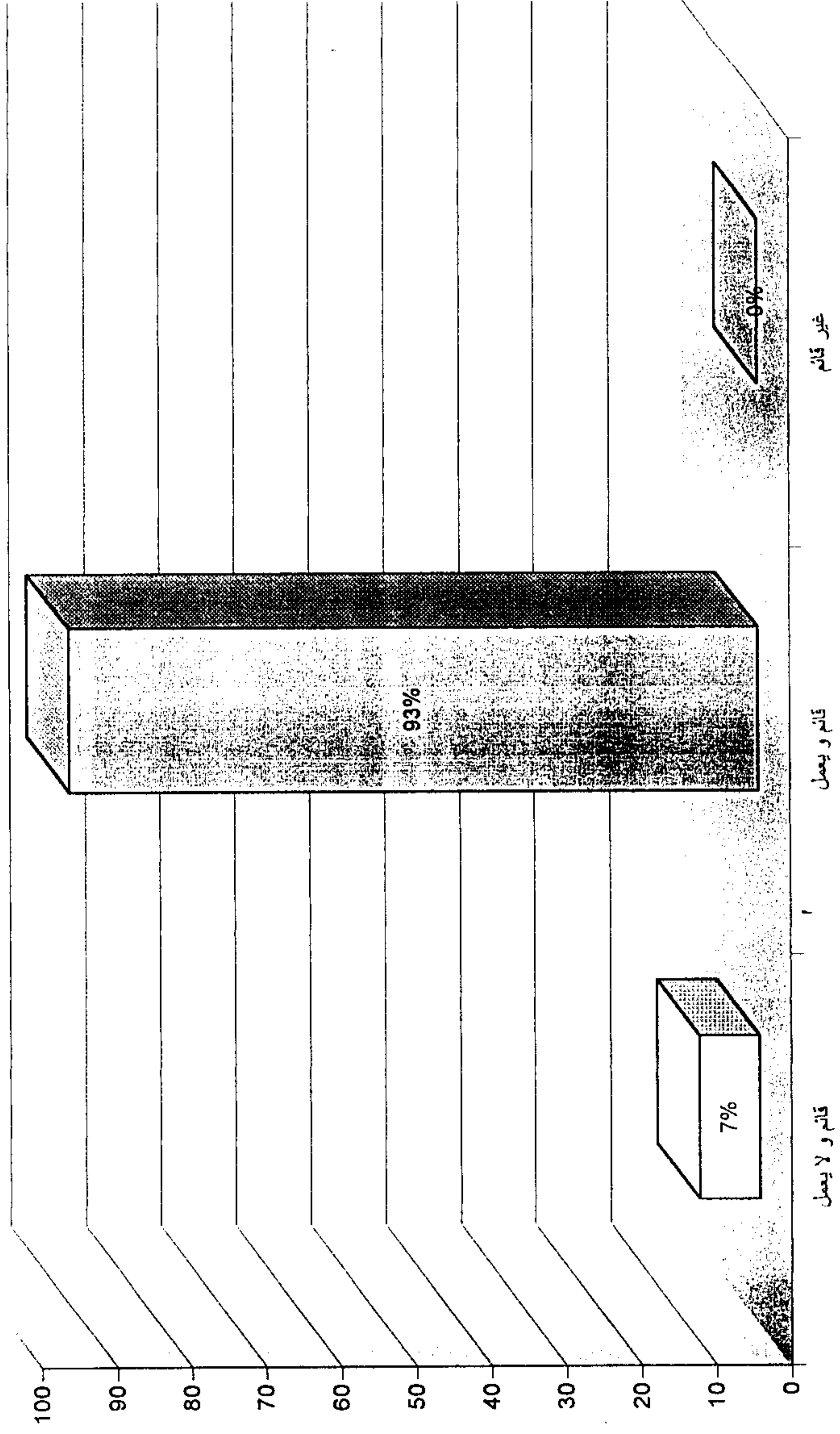


مستوى التعليم للعام 1999



رخصتيه الدرهم
رخصتيه من رخصتيه بالانشاء للعام 1999





الجمهورية اللبنانية

مكتب وزير الدولة لشؤون التنمية الإدارية
مركز مشاريع ودراسات القطاع العام

رؤية المستقبل
مسح ترخيص (انشاء و استثمار) العام 1999

