

الجمهورية اللبنانية
مكتب وزير الدولة لشؤون التنمية الإدارية
مركز مشاريع ودراسات القطاع العام



الجمهورية اللبنانية
مكتب وزير الدولة لشؤون التنمية الإدارية
مركز مشاريع ودراسات القطاع العام

دراسة حول

حرائق الغابات في لبنان

واقِع، أسباب، نتائج وحلول

إعداد

المهندس هشام سلمان

١٩٩٨

محتويات الدراسة

صفحة

١	مقدمة
٣	تمهيد
		أولاً: واقع الحرائق في لبنان:
٤	١- الإحصائيات المتوفرة.
٦	٢- طرق التدخّل.
٧	ثانياً: أسباب حرائق الغابات:
٨	١- أسباب قريبة المدى.
١٠	٢- أسباب متوسطة المدى.
١٣	٣- أسباب بعيدة المدى.
١٤	ثالثاً: نتائج حرائق الغابات: بيئية، اقتصادية وصحية.
١٦	رابعاً: إدارة حرائق الغابات: المشاريع الراهنة والمستقبلية.
		خامساً: اقتراح خطة نموذجية:
١٩	١- الأطراف المعنية بتنفيذ هذه الخطة ودورهم.

٢٦ خاتمة

٢٧ الملاحق:

- ملحق رقم "١": خريطة الغابات في لبنان.
- ملحق رقم "٢": إحصائيات وزارة البيئة حول عدد الحرائق والمساحات المحروقة.
- ملحق رقم "٣": بعض مواد قانون حماية الغابات اللبناني.
- ملحق رقم "٤": سجل معلومات عن حريق حرجي.

مراجع الدراسة

مقدمة:

تُعاني غابات البحر المتوسط من مشاكل جمة تُعتبر أهمها الحرائق، فهي السبب الأساسي في القضاء على المساحات الخضراء فهناك حوالي " ٥٠ ألف حريق يحصل سنوياً على مساحة تتراوح بين ٧٠٠ ألف ومليون هكتار كمعدل وسطي من مساحة الغابات المتوسطة^١، مما يؤدي إلى كوارث بيئية، بشرية واقتصادية كبيرة. وفي لبنان بالأخص، لا يختلف الوضع كثيراً، فيوماً تندلع الحرائق في كافة غابات لبنان مسببة في القضاء على ما تبقى من الثروة الحرجية وخاصة في الفترة الممتدة بين شبير آب وشبير تشرين الثاني من كل عام.

كما إن الإحصائيات البسيطة الموجودة بين أيدينا اليوم عن الحرائق التي تعدها كل من وزارتي الزراعة والبيئة، الدفاع المدني، قوى الأمن الداخلي وبعض الجمعيات الأهلية المعنية بالموضوع، وعلى الرغم من فقرها إلا أنها تعطي فكرة عن حجم مشكلة حرائق الغابات في لبنان ومدى خطورتها وجديتها.

أما في مجال الوقاية من الحرائق ومكافحتها، فهناك العديد من الجمعيات الأهلية الخاصة والوزارات الرسمية ممن يحاولوا حل هذه المشكلة، إلا أنها تبقى حلول آنية لا تؤمن حماية مستدامة للغابات، وذلك لعدة أسباب أهمها:

- غياب الإحصائيات الدقيقة حول عدد الحرائق والمساحات المحروقة وأنواع الأشجار المتضررة وأسباب اندلاع الحرائق، أي عدم وجود قاعدة معلوماتية.
- نقص في الإمكانيات المادية وفي الجهاز البشري المكلف ملاحقة هذه المشكلة.
- عدم تطبيق القوانين المتعلقة بردع ومعاقبة المعتدين على الغابات وخاصة مضمري النيران وإجبارهم على تحمل مسؤولية أفعالهم.
- النقص في الخبرات اللازمة في مكافحة الحرائق إضافة إلى النقص في المعدات.
- غياب التنظيم والتنسيق بين الجهات الرسمية والخاصة لمعالجة المشكلة.
- غياب الدراسات المحلية المعمقة حول حرائق غابات لبنان وأسبابها الظاهرة والباطنة التي من شأنها أن توجد الحلول الجذرية المناسبة.

¹ Protection Against Forest Fires. CIHEAM (Centre International de Hautes Etudes Agronomique Mediterraneennes. Zaragoza - Espagne. 1996

ولما كانت وزارة البيئة تعد لمؤتمر إقليمي حول الخطط المناسبة لمكافحة حرائق الغابات والوقاية منها في لبنان، ولما كان هناك نقص في الدراسات المحلية حول هذا الموضوع، كان الإعداد لهذه الدراسة التي سوف تتناول النقاط الأساسية التالية:

أولاً: واقع حرائق الغابات في لبنان بالاستناد إلى الإحصائيات المتوفرة حول هذا الموضوع لدى كل من وزارة البيئة، وزارة الزراعة والدفاع المدني. إضافة إلى طرق التدخل المتبعة حالياً لمكافحة الحرائق.

ثانياً: أسباب الحرائق القريبة والمتوسطة والبعيدة المدى.

ثالثاً: نتائج حرائق الغابات البيئية، الاقتصادية والصحية منها.

رابعاً: إدارة حرائق الغابات: كيف يتم حالياً التصدي لهذه المشكلة وبإدارة من، وما هي المشاريع الحالية والمستقبلية لمكافحة حرائق الغابات.

خامساً: اقتراح خطة نموذجية لمكافحة حرائق الغابات والوقاية منها: تحديد كل الأطراف المعنية بتنفيذ الخطة. واقتراح سبل المعالجة إدارياً، قانونياً وتنفيذياً.

تمهيد

"الحرائق هي من أكثر المشاكل خطورة وصعوبة التي تواجه غابات العالم بشكل عام وغابات حوض البحر المتوسط بشكل خاص كونها غابات صغيرة، لذلك فإن أي حريق كفيل بأن يقضي على مساحات شاسعة من هذه الغابات مما يؤدي إلى اختلال النظام البيئي، وهذا ما يؤثر سلباً على قدرة الغابة على تجديد غطائها النباتي إلا بعد فترة طويلة من الزمن.

كما إن ضرر الحرائق لا يظال فقط الأشجار، وإنما أيضاً الحياة البرية، الهواء، مياه الشفة، صحة الإنسان والطقس وعلى كل النظام الذي تسير وفقه الطبيعة.²

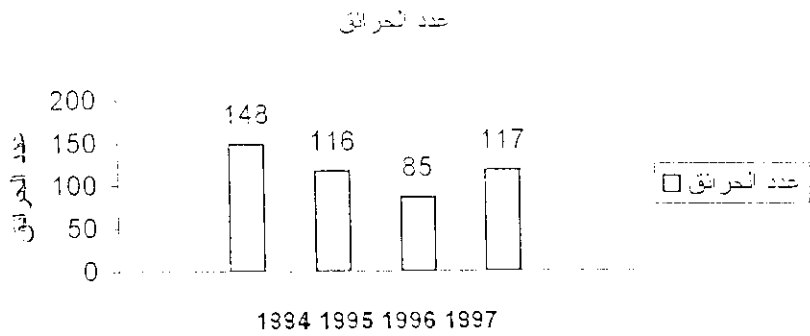
إلا أن هذا التأثير نسبي، إذ يختلف باختلاف نوع الغابة، فهناك الغابات المعرضة بحكم الظروف الطبيعية إلى الاحتراق وهناك الغابات الكبيرة التي نادراً ما يحصل فيها حريق ولكنها بسبب كبرها تستطيع أن تعيد غطائها النباتي إلى ما كان عليه مع بعض التطور، في هاتين الحالتين يمكن أن تلعب النار دوراً ذات أهمية في تحسن وضع الغابة. أما في حالات الغابات الصغيرة مثل غابات لبنان فإن أي حريق قد يكون مدمر وله آثار لا تتمحي بسهولة.

وفيما يلي، سندخل في تفاصيل مشكلة حرائق الغابات من أسباب طبيعية ومفتعلة، نتائج وحلول.

² The year the world caught fire. WWF International Discussion Paper. December 1997. P:6

أولاً: واقع الحرائق في لبنان:

١- الإحصائيات المتوفرة: "تقدّر مساحة الغابات اللبنانية ب ٧٠ ألف هكتار تمثل ٧% من المساحة الإجمالية للأراضي اللبنانية. أهم أنواع الأشجار هي البلوطيات، الأرز والشوح وأنواع العرعر واللزاب بالإضافة إلى أنواع الصنوبر الخاص بالبحر المتوسط."^٣ أن هذه المساحة في تناقص مستمر بسبب الحرائق والتلوث واجتياح البناء العشوائي. ولكن الإحصائيات المتوفرة لا تدل بوضوح على وتيرة التدهور في وضع الغابات. إلا أننا وبالاستناد إلى ما اطلعنا عليه من معلومات في وزارة البيئة، نستطيع أن نحدّد معدل عدد الحرائق والمساحات المحروقة بين عام ١٩٩٤ و عام ١٩٩٧ وفقاً للرسم البياني^٤ التالي:



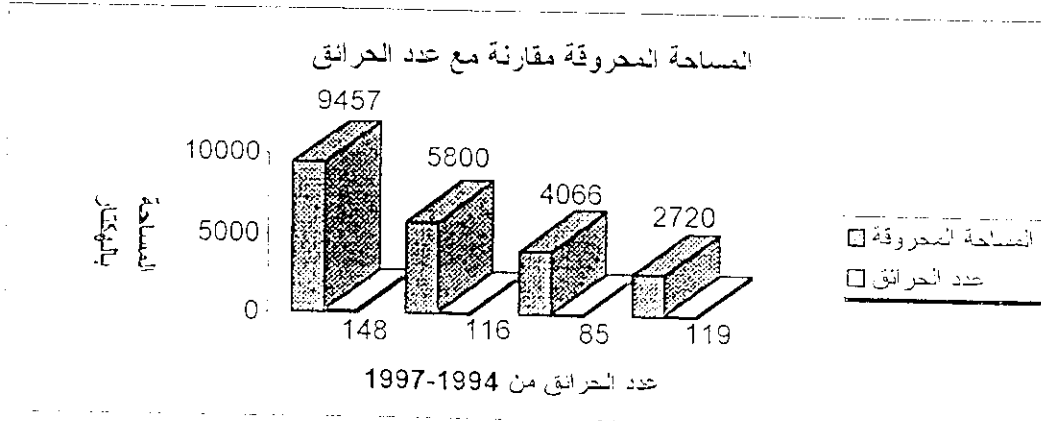
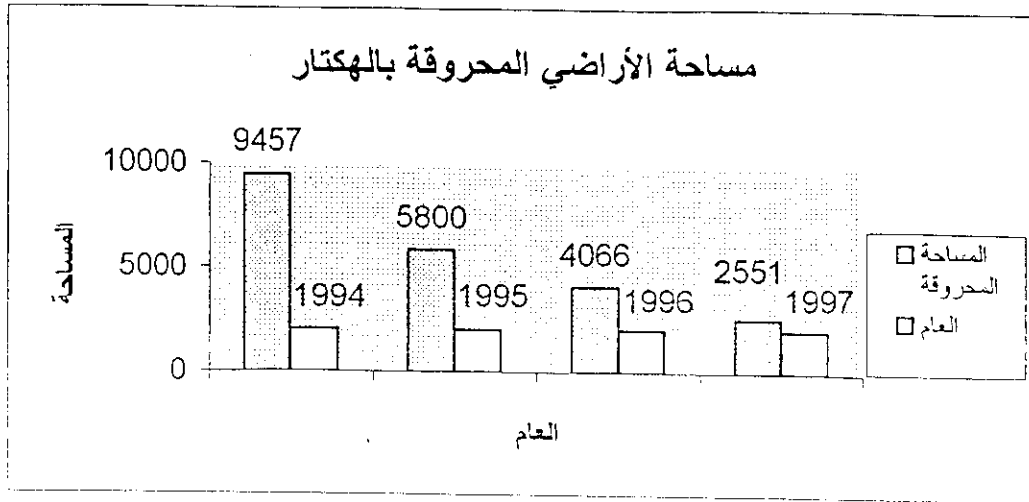
وتجدر الإشارة هنا إلى مساحات الأراضي المحروقة غير محددة في كل البلاغات التي ترد عن الحرائق، لذلك تبقى الأرقام اللبنانية غير دقيقة. والحرائق تطل كل أنواع الأشجار الصمغية منها مثل الصنوبر والأرز واللزاب والشربين التي تحترق كلياً ولا تنمو من جديد. وأيضاً الأشجار غسيرة الصمغية مثل السنديان والحمور والصفصاف والبطم، وهي أقل خطورة بحيث تعود وتثبت من الجذور. ذلك بالإضافة إلى احتراق الأشجار المثمرة. كما أن أي حريق كفيل بأن يقضي على الحياة البرية. ومن الجدير بالذكر أن العدد الأكبر من الحرائق يحصل في منطقة جبل لبنان.

^٣ - التنوع البيولوجي في لبنان - التقرير التحليلي. إعداد الجمهورية اللبنانية، وزارة الزراعة بمساعدة برنامج الأمم المتحدة UNEP. مكتبة وزارة البيئة، نشرة رقم ٩. ١٩٩٦، ص: ٧.

^٤ - الأرقام مأخوذة وفقاً لإحصائيات وزارة البيئة (ملحق رقم ٢) ملاحظة: إن هذه الأرقام المبينة في الجداول إنما تعتمد على المعلومات التي ترد إلى وزارة البيئة حول هذا الموضوع.

وإذا عدنا إلى نفس الإحصائيات لوجدنا أن عدد الحرائق في انخفاض وذلك وفقاً للرسم البياني

التالي:



إلا إن هذه الأرقام ليست صحيحة كثيراً إذ بعد الإطلاع على ملفات الدفاع المدني (الذي يعتبر الجهاز الرسمي للتحقق من الحرائق) اتضح بأن عدد الحرائق للعام ١٩٩٧ هو ١٣١٢ حريقاً حرجياً في مختلف المناطق اللبنانية. وخلال هذا العام سجلت إحصائيات الدفاع المدني ٤٥٠ حريقاً خلال الأسبوع الثاني من شهر تشرين الأول في كافة المناطق اللبنانية، مما أدى إلى القضاء على مساحات شاسعة من الأحرار والأراضي الزراعية.

إن هذا التناقض له دلالات كثيرة أهمها عدم وجود مرجعية واحدة لتسجيل الحرائق والتحقيق في أسبابها ونتائجها، وأيضاً غياب التنظيم والتعاون بين الجهات المعنية بحماية الثروة الحرجية في لبنان من خطر الحرائق والقطع والرعي... إلخ.

وهذه الأرقام وعلى الرغم من عدم دقتها إنما تعكس لنا جدية المشكلة التي تعاني منها غابات لبنان في ظل غياب الخبرات اللازمة في مجال التخطيط لمكافحة النيران والوقاية منها إضافة إلى النقص الشديد في الإمكانيات المادية الضرورية في تجهيز فرق الدفاع المدني وغيرها بما يلزم من معدات.

٢- طرق التدخل: تقوم مهمة إخماد حرائق الغابات على عاتق الدفاع المدني. "عدد مراكز الإطفاء الموجودة في لبنان هو ٥٠ مركز موزعة كلها حسب الأفضية وهي موجودة فقط في المدن وغالباً ما تكون مجهزة بسيارة إطفاء واحدة إلا في المدن الكبرى فتجهز بسيارتين. لذلك في حالات حرائق الغابات فقد تتوفر سيارة إطفاء واحدة كحد أقصى في ساعة الإبلاغ عن الحريق إلى أن يتم تبليغ القيادة الرئيسية لإرسال الدعم في الحرائق الضخمة". أما عدد الموظفين في الدفاع المدني فيبلغ ٤٠٢ موظف، وهو عدد قليل مقارنة مع حجم الحرائق التي تتدلع سنوياً.

يلعب عن الحريق في معظم الأحيان، المواطنون أو الجيش وغالباً ما يتم التبليغ في وقت متأخر حيث تتسع رقعة النيران ويصبح من الصعب إخمادها.

يرسل الدفاع المدني فور تبليغه عن حريق فرقا لإخماد النار من أقرب نقطة ممكنة إلى مكان الحريق. وفي حالات الحرائق الصغيرة يتم إرسال إطفائية واحدة أما في الحرائق الضخمة فيتم استدعاء إطفائيات من مدن أخرى مجاورة. ولكن هذه الإطفائيات مخصصة للسير في الشوارع وليس على الطرقات الزراعية الضيقة داخل الأحياء.

يقوم بمساعدة الدفاع المدني عناصر من الجيش اللبناني ولكن هذه العناصر تنقصها الخبرة في التعاطي مع النيران، بالإضافة إلى بعض الجيود الأهلية والمتطوعين.

إن الدفاع المدني ليس لديه خطط واضحة ومنظمة لمكافحة الحرائق والوقاية منها. وذلك بسبب النقص في الإمكانيات المادية الضرورية لزيادة عدد عناصر الدفاع المدني وتدريبهم وتجهيزهم بالمعدات اللازمة. وأيضاً بسبب النقص في الدراسات والأبحاث التي تدرس الأسباب والتي تقترح الخطط المناسبة.

ونتيجة لذلك، فإن طرق التدخل في عمليات إخماد حرائق الغابات غير منظمة مما يؤثر على قدرة فرق مكافحة الحرائق في السيطرة على النار وحصرها في مكان محدد، مما يؤدي إلى خسارة مساحات أكبر من الأحرار.

ثانياً: أسباب الحرائق

نظراً إلى غياب التحقيقات المفصلة بالأرقام الدقيقة عن كل حريق يحصل في الغابات وبالاطلاع على بعض إفادات الأمن الداخلي عن الحرائق في الغابات، نجد أن الأسباب ليست محددة في كل مرة ولا يتم التركيز عليها عند فرز التحقيقات، لذلك فمن الصعب إدراجها ضمن تراتبية إحصائية معينة.

"وواقع أن أسباب الحرائق ليست دائماً واضحة أو معروفة وإنما في الحالات الأخرى حيث تعرف الأسباب يبدو تدخل الإنسان واضح أكثر من العوامل الطبيعية. وإنما يمكننا أن نقسم الأسباب إلى فئتين أساسيتين:

١- الأسباب الطبيعية

٢- الأسباب غير الطبيعية أو المفتعلة.

١- من الأسباب الطبيعية: العواصف الرعدية التي تشكل السبب الأبرز والأكثر انتشاراً وخاصة في المناطق الجبلية ويزيد خطرها عندما لا تمطر. ولكن في لبنان هذا السبب يعتبر ثانوي.

من الأسباب الطبيعية أيضاً انبعاث الغازات من الأعشاب اليابسة بعد هطول أول مطر مما يجعل الغابة عرضة للاحتراق مع ارتفاع درجات الحرارة. إلا أن الأسباب الطبيعية تبقى نادرة الحصول في لبنان مقارنة مع الأسباب غير الطبيعية والمفتعلة من الإنسان.

٢- أما الأسباب غير الطبيعية فكثيرة ومتشعبة جداً إذ يدخل فيها "الإنسان" الذي يساهم بوعيه أو من دون وعيه بالجزء الأكبر في حدوث الحرائق في الأحرار."

ولما كانت هذه الأسباب متنوّعة ومتعددة سوف نقسمها إلى ثلاثة مستويات:

- أ - أسباب قريبة المدى
- ب- أسباب متوسطة المدى
- ج- أسباب بعيدة المدى.

أ - الأسباب قريبة المدى:

والمقصود بها الأسباب المتعلّقة بالفرد مباشرة والتي تحدث نتيجة لتصرف خاطئ أو حادث أو فعل مقصود لغايات معينة.
ويمكننا أن نجزئها إلى ثلاثة عوامل:

■ عوامل غير مباشرة: بمعنى أن الحريق يبدأ بفعل عامل طبيعي وإنما انتشاره يعتمد على نشاط مارسه الفرد بطريقة خاطئة. من هذه العوامل نذكر:

- قطع الأشجار: مما يسهل عملية الاحتراق للأشجار المقطوع منها، وهذا العامل شائع وجوده في لبنان.
- تنظيم شكل الغابة أو الحرج واستبقاء الأشجار الكبيرة فقط مما يسرع انتشار الحريق بسبب عدم وجود ما يعيقه.
- عدم الاعتناء بنظافة الغابة بحيث تكثر الأشواك والنباتات اليابسة التي يسهل احتراقها في فصل الصيف.
- مكافحة النار بطرق بدائية مما يزيد من حدتها وبالتالي تزداد الصعوبة في السيطرة عليها.

■ عوامل عرضية أو حوادث: بمعنى أن الفرد وخلال قيامه بعمل معين يسبب بحدوث حريق،
مثل:

- تنظيف الأراضي الزراعية من الأشواك والنباتات اليابسة بواسطة النار (التقشيش): وهو من أكثر الأسباب شيوعاً في لبنان. وهنا يبدأ المزارع عمله بهدف تنظيف أرضه أو تحديدها في مواقع معينة ولكنه وبسبب جهله للعوامل الطبيعية الأخرى التي تساعد على انتشار الحريق مثل سرعة الهواء واتجاهه ودرجة الحرارة والرطوبة . . . يجعل من السهل أن تخرج النيران عن سيطرته وبالتالي قد تمتد إلى خارج حدود أرضه، وخوفاً من تحمّل المسؤولية الكاملة يعمد إلى الهرب وعدم التبليغ عن الحريق إلى الجيش أو الدفاع المدني . وأخطر أنواع عمليات التقشيش هي تلك التي تحصل في أواخر فصل الصيف.

• رمي النفايات في الأحرش: في ظل غياب عمل البلديات في معظم المناطق اللبنانية وخاصةً الجبلية البعيدة، تتوجّه الناس إلى التخلص من نفاياتها عن طريق رميها في الأحرش وعندما تكثُر وتتجمّع فهم يحرقونها عمداً دون أن يراعوا مكان وجود المكب قرب الأشجار والنباتات اليابسة مما يؤدي إلى انتشار الحريق ليطال مساحات شاسعة من الغابة، ومن يضرّم النار في المكبات لا يبلغ أبداً عن الحريق إذا ما انتشر لخوفه من تحمّل المسؤولية. وفي حالات أخرى تحترق النفايات بفعل الحرارة المرتفعة في فصل الصيف وبفعل الأبخرة والغازات المتصاعدة منها. هذا العامل هو المسبب الأول للحرائق في لبنان وذلك وفقاً لخبرة الدفاع المدني في مكافحة النار.

• رحلات الصيد والتخييم: ليس فعل التخييم أو الصيد هو ما يؤدي إلى حرق الغابات وإنما سلوك الصيادين والمخيمين هو ما يؤدي إلى ذلك، إذ غالباً ما يقوموا بلضرام النيران من أجل تحضير الطعام دون أن يحرصوا على التأكد من إطفائها بعد الانتهاء. وهذا ينطبق أيضاً على المنتزهين في الغابات في أيام الحر مما يشير إلى انعدام المسؤولية لديهم تجاه ثروات لبنان الطبيعية.

• السجائر: من العادات السيئة التي يتمتع بها المنتزهون والصيادون والسائحون رمي أعقاب السجائر من دون أن يطفئوها، وفي فصل الصيف تكثُر النباتات اليابسة التي تحترق بسرعة هائلة بفعل حرارة مرتفعة قليلاً وهكذا يبدأ الحريق ثم يتطور ليطال الشجيرات الصغيرة من ثم الأشجار الكبيرة. وتكثر هذه الظاهرة خاصةً في المناطق الجبلية حيث تضيق الطرقات وتكسوها من الجانبين الأشواك والنباتات اليابسة وحيث تكون الأشجار قريبة من الطريق.

• الرعيان: إن انتشار الرعيان في الغابات يمكن أن يكون سبب في حصول الحرائق لأنهم يضرّمون النار باستمرار من أجل الطعام أو من أجل التدفئة، كما وأنهم قد يقوموا بالحرق المتعمد لكي تعود النباتات وتنمو من جديد لتصبح علفاً لقطعانهم.

• الألعاب النارية: وهي مؤذية جداً نظراً للمواد السريعة الاحتراق والمتفجرات التي تحتويها.

■ عوامل مقصودة أو أعمال مفتعلة: حيث يقوم الفرد بإشعال النيران عن سابق تصميم وتخطيط لأغراض معينة، مثل:

• البناء: إن انتشار البناء في المناطق الجبلية وخاصةً الحرجية يعتبر المهدد الأول لبقاء الغابات في لبنان إذ يعمد أصحاب الأراضي إلى القطع والحرق المقصود

- للأحراش بهدف إقامة مشاريع سكنية مكانها تدر عليهم الأرباح السريعة وذلك في ظل غياب القوانين الصارمة فيما يتعلّق بالتنظيم المدني والحفاظ على البيئة.
- تصنيف وفرز الأراضي: قد يعمد البعض من ملاكي الأراضي إلى الحرق المقصود من أجل فرز أرضهم وتصنيفها مما يؤدي إلى خسارة المزيد من الثروة الحرجية.
- الزراعة: يقوم الكثير من المزارعين بحرق مساحات شاسعة من الأراضي التي تحتوي على أشجار متنوّعة بهدف زرع نوع واحد يعطي إنتاج أكبر، ما يؤدي إلى إحداث خلل في التوازن البيئي للمكان.
- الصيد: يحرق الصيادين في كثير من الأحيان بقعة معينة من الأرض وسط الحرج لتكون مكان سهل الصيد فيه من ناحية النقاط الطرائد.
- الحطب: أن التجارة بالحطب مربحة، لذلك يقوم من يمارسها بحرق الأشجار لكي يسمح له بقطعها وبيعها. ومؤخراً صدرت بعض القوانين الرادعة حول هذا الموضوع إلا أن تنفيذها ما زال محدود جداً.
- وأيضاً ضمن هذه العوامل يمكن أن تدرج أعمال الشغب والتخريب التي يقوم بها الشباب لأهداف معينة.

ب - الأسباب المتوسطة المدى:

إن المقصود بالأسباب المتوسطة المدى تلك العوامل التي لا تتعلّق مباشرة بالفرد وممارساته وإنما بالإجراءات المتبعة أو السياسة العامة في البلد لمكافحة حرائق الغابات والوقاية منها.

وهنا ضمن هذه الأسباب، يمكن أن نتكلّم عن فئتين أساسيتين:

- ١- عدم تطبيق قوانين حماية الغابات.
- ٢- طرق التدخّل لمكافحة النيران والوقاية من حدوثها.

١- القوانين^٧:

اهتم القانون اللبناني بموضوع الغابات منذ عام ١٩٤٩، فالقانون الذي صدر بتاريخ ١٩/١/٤٩ لحظ في مواده من رقم ١٠١ حتى ١٠٣ بالإضافة إلى المادة رقم ١٤٧ أحكاماً قضائية في حال إشعال النار في الغابات أو قربها أو التسبب بتشويبهها.

٧- قانون حماية الغابات اللبناني (ملحق رقم ٣)

إلا أن هذا القانون لم يشكّل زادع جدّي للمعتدين بسبب عدم الجدية في تطبيقه، وإذا طبق لا بد من تعديل المواد المتعلقة بمعاقبة المتسببين بالحرق عن طريق زيادة العقوبات ورفع الغرامات الجزائية والمالية.

بعد ذلك، جاء قانون حماية الغابات رقم ٥٥٨ الصادر بتاريخ ١٩٩٦/٧/٢٤ الذي لحظ ثغرات القانون القديم وأدخل تعديلات جذرية وشدّد العقوبات في حال إضرار النار وحرق النفايات وتغيير المعالم وكل ما من شأنه أن يشوّه أو يلحق الضرر بالغابات المحمية. ففي الباب الثالث من هذا القانون في المادة رقم ١٦، يمنع إضرار النار أو صرف النفايات أو رميها أو تشويه المناظر الطبيعية على بعد ألف متر على الأقل من حدود الغابة المحمية. وفي المادة ٢٣ يعاقب القانون كل من يقدم أو يتسبب باندلاع حريق في الغابة بحيث يحبس المعتدي من سنة إلى ثلاث سنوات، وإذا تناول الحريق الغابة المحمية فيحبس الفاعل من ثلاث سنوات إلى خمس سنوات ولا يستفيد في جميع الأحوال من الأسباب التخفيفية. بالإضافة إلى عقوبة الحبس، يحكم الفاعل بغرامة مالية من خمس ملايين إلى عشرين مليون ليرة لبنانية.

كما هو ملاحظ في هذا القانون، أنه يركز على الغابات المحمية بشكل خاص وليس على غابات لبنان بشكل عام. إضافة إلى ذلك، وعلى الرغم من وجود هذه القوانين، إلا أن تطبيقها ما زال محدوداً جداً أو معدوماً لافتقارها إلى أداة التنفيذ الفعالة لتطبيقها مثل قوى الأمن الداخلي ومأموري الأحراش وشرطي البلديات في كل منطقة.

لذلك، فإن الأفراد لا يشعروا بمسؤوليتهم تجاه ما يرتكبونه من أعمال تشوّه البيئة وتؤثر على البلد على المدى البعيد صحياً واقتصادياً.

٢- طرق التدخّل لمكافحة النيران والوقاية منها:

نعاني في لبنان من مشاكل حادة في طرق التدخّل لمكافحة النيران تساهم بشكل كبير في انتشار النار على مساحات شاسعة من الغابات. من هذه المشاكل:

أ- غياب التّقنيات والخبرات في مجال مكافحة النيران: إن الطريقة الوحيدة المستعملة لإخماد النار هي الماء بواسطة أليات الدفاع المدني وبعض الجهود المحليّة. وفي الحرائق الضخمة لا تكون المياه وحدها كافية للسيطرة على النار خاصة وإن المياه لا تتوفر في كل الغابات وتحتاج إلى وقت لإيصالها إلى الموقع. والحقيقة أنه يوجد عدّة طرق يمكن استخدامها بإشراف خبراء فيها مثل فواصل النار باستخدام الجرفات، والنار المعاكسة. ما يمكن استخدام وسائل يدوية مما يقلص من حدة النار، إلا أن هذه الوسائل تحتاج إلى فريق خاص مدرب ومجهز بالمعدات اللازمة.

إن النقص في هذه الخبرات يحول دون وضع الخطط المتكاملة لمكافحة النار مبنية على واقع المنطقة وعلى المصادر المتوفرة للحد من هذه المشكلة كما واقتراح السبل الوقائية من حرائق الغابات.

ب- نقص في الجهاز البشري المدرب والمؤهل للتدخل في عمليات إخماد النيران بالأساليب والتقنيات الحديثة مما يساعد بدرجة كبيرة على السيطرة على انتشار حلقة النار وإخمادها بوقت أقصر.

ج- عدم التبليغ عن النار: في معظم الحالات وخاصة في الحرق المتعمد، إذ لا يتم إبلاغ الجهات المختصة عن اندلاع الحريق الأمر الذي يؤخر فرق مكافحة عن الوصول في الوقت المناسب للسيطرة على النار في بدايتها. والسبب في عدم التبليغ هو خوف الناس من تحمّل أدنى مسؤولية، أو عدم توفر أجهزة الاتصال أو عدم الاكتراث. د- بعد مراكز الإطفاء عن الأحرش: ، هذا التأخير يؤدي إلى اتساع رقعة الحريق مما يزيد من صعوبة السيطرة عليه وخصوصاً في ظل هذه الإمكانيات القليلة لذلك إن بعد مراكز الإطفاء عن الأحرش المعرضة لخطر الحريق يؤدي إلى زيادة الخسائر بشكل كبير.

هـ- صعوبة الوصول إلى مواقع الحرائق: من المشاكل المهمة التي تصادف فرق مكافحة هو شبكة المواصلات السيئة الموجودة في لبنان حتى وإن بعض الأحرش ليس لها طرقات تؤدي إليها مما يزيد من صعوبة التدخل ووصول أليات الدفاع المدني إليها وخصوصاً أن الأليات ليست مجهزة للطرق الوعرة.

و- يندرج ضمن هذه الأسباب أيضاً غياب التنسيق بين الجهات الخاصة والرسمية المعنية بهذا الموضوع، إذ غالباً ما يتدخل فقط في عمليات مكافحة فرق من الدفاع المدني والجيش بشكل محدود مما قد لا يكفي للسيطرة على النار من دون اهتمام السكان المحليين لتوفير الظروف المناسبة لرجال الإطفاء مثل مدهم بالمعدات اللازمة وتزويدهم بالطعام والشراب واطلاعهم على أماكن المياه والطرق المؤدية إلى الغابة. ز- غياب الوعي الكافي لدى الناس وخاصة المقيمين بالقرب من الغابات، مثل المزارعين وأيضاً المتنزهين والصيادين، لأهمية عدم إشعال النار في أوقات محددة من العام لأي سبب كان، إذ ممكن أن تلعب العوامل المناخية والطبيعية دوراً كبيراً في إحداث كارثة.

وهذا النقص في الوعي للمحافظة على الثروات الطبيعية ومنها الغابات، يشمل الناس من كافة المجتمعات ومختلف الأعمار.

ج - الأسباب البعيدة المدى:

١- تغيّر العادات والتقاليد الزراعية: فيما مضى كانت الأراضي الزراعية في الجبال تشكّل فواصل للنار لأنها كانت تحترق باستمرار، أما اليوم بعد أن أهملت هذه الأراضي ونمت فيها الأعشاب والأشواك اختفت هذه الفواصل مما جعل المناطق القابلة للاشتعال متصلة بعضها ببعض.

وهناك عامل آخر أيضاً هو الطرقات الزراعية التي كان يسلكها المزارعون سيراً على الأقدام مع حيواناتهم كل يوم ليذهبوا إلى أرضهم. إن هذه الحيوانات كانت تأكل كل ما ينمو على جوانب الطرقات مما يجعلها أيضاً فواصل للنار.

كما إن المزارعين ودفاعاً عن أرضهم كانوا يتدخلون مباشرة في مكافحة أي حريق ينشب سواء في ممتلكاتهم أم لا وقد كانوا يساعدوا بعضهم بعضاً لحماية محاصيلهم الزراعية من النار.

٢- اضمحلال الزراعات الصناعية:

- صناعة الكلس: إن الكلس الطبيعي يصنع من الصخور الكلسية التي كانت تحرق بطريقة بدائية في ما يسمى "الأتون"، إنها تحتاج إلى درجة حرارة عالية ومستمرة لذلك كان يترتب على المزارعين جمع كميات كبيرة من الأشواك وخاصة "البلان" لأنها أفضل أنواع الوقود في ذلك الوقت. بيذه الطريقة كانت تتظف الغابات بحيث تصبح إمكانية انتشار الحريق ضئيلة.

- صناعة الدبس: يصنع الدبس من العنب في معاصر خاصة، وبعد عصره يطبخ على النار. وكان المزارعون يستعملون "الوزال" كوقود للنار وهو أيضاً ينمو على شكل شجيرات صغيرة وكثيفة وهي شديدة الاشتعال، لذلك فإن جمعه بكميات كبيرة لصناعة الدبس كان من أهم العوامل التي تحد من انتشار الحريق.

- الموقدة: كانت الموقدة موجودة في معظم المنازل في القرى، وكانت تستعمل للطبخ وتسخين المياه عوضاً عن الغاز المستعمل حالياً، وكانت تستهلك كميات كبيرة من الأعشاب والأشواك وأغصان الأشجار اليابسة. كذلك الأمر بالنسبة إلى الفرن والصاج اللذان كانا يستعملان لصناعة الخبز.

- صناعة الحرير: أنها صناعة قديمة في لبنان وقد أصبحت من التراث، كانت هذه الصناعة تمارس بشكل واسع من قبل المزارعين الذين يملكون التوت التي هي

علفا لدودة الحرير. وعندما تنتقل هذه اليرقة إلى طور الشرنقة كان المزارعون يقطعون كميات كبيرة من الوزال والأعشاب الأخرى التي يحتاجونها لكي تضع دودة الحرير شرنقتها بين أغصانها. وبعد انتهاء العملية ونزع الشرائق منها يستعمل المزارعون هذه الأغصان وقوداً للتدفئة.

أما اليوم بعد اضمحلال هذه الصناعات واستبدالها بصناعات حديثة، لم يعد هناك دافعاً لجمع هذه الأنواع من الوقود وأصبحت منتشرة بشكل كثيف في الغابات مما يزيد من خطر الحرائق.

ثالثاً: النتائج المترتبة عن حرائق الغابات

إن حرائق الغابات لها تأثيرات مهمة على علاقة الإنسان والحيوانات والنباتات بمحيطهم أو بيئتهم (Ecology)، الحياة البرية، صحة الفرد، المحاصيل الزراعية، الأملاك، تلوث الهواء، تسخن المناخ والتطور الاقتصادي.

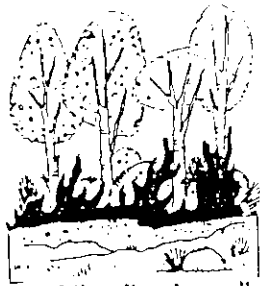
إن طبيعة التأثير وامتداده يعتمدان على نوع الغابة وعلى الظروف الوضعية للحريق. أي إذا كان سببه طبيعي أم مفتعل.

والواقع إن الحرائق هي جزء طبيعي من نظام كل غابة، وفيما مضى كان هناك توازن بين الحرائق والنظام الطبيعي على عكس الوقت الحالي حيث تدخل الإنسان بطرق خاطئة أدى إلى إحداث الخلل في هذا التوازن.

أضف إلى ذلك إن الآثار تختلف باختلاف نوع الحريق حيث يمكننا أن نميز بين ثلاثة هي:

١- الحرائق السطحية (Surface Fires):

بالمقارنة مع بقية الأنواع يعتبر هذا النوع من الحرائق سريع التنقل بحيث يقضى على الشجيرات الصغيرة دون أن تؤثر على الأشجار الناضجة إلا من جهة المنظر. أما النباتات والأزهار فتحترق كلياً ولكنها في المقابل تنمو بسرعة كبيرة بعد الحريق.

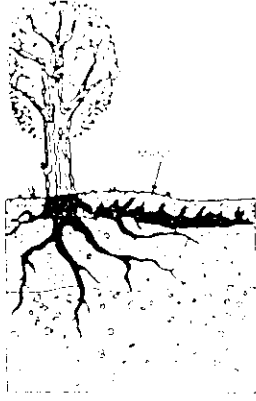


٢- الحرائق التاجية (Crown Fires): تبدأ الحرائق من هذا النوع في المنطقة العليا من الأشجار وذلك بسبب عوامل طبيعية أو من حريق سطحي يتطور بفعل الهواء ليطلق رؤوس الأشجار الكبيرة. هذه الحرائق تؤثر على جذوع الأشجار وتقتل الشجيرات الصغيرة كما تؤدي إلى تغيير شكل الغطاء النباتي.



٣- الحرائق الجوفية (Ground Fires):

وهي أكثر أنواع الحرائق خطراً لأنها لا تطل فقط جذوع الأشجار وأوراقها والنباتات وإنما أيضاً الجذور والبيدور والكثير من المواد المعدنية المغذية للأشجار. ينذر حصول مثل هذا النوع من الحرائق في كل الغابات وهو مدمر كلياً إذ تحتاج الغابة من بعده إلى عدد كبير من السنوات لاستعادة غطائها النباتي.



وبالإجمال، يمكننا أن نحدد الآثار المدمرة للحرائق على النحو التالي:

- قلب التوازن البيئي: من مميزات الأشجار أنها تساعد على تخزين المياه الجوفية لأنها تتلقى الأمطار الغزيرة بأوراقها وأغصانها من ثم تتساقط على الأرض ببطء مصطدمة بطبقة كثيفة من أوراق الأشجار اليابسة التي بدورها تبطي سرعة المياه وتقلها إلى التراب حيث تخترق التربة إلى جوف الأرض عبر الممرات التي أحدثتها جذور الأشجار. لذلك، عندما تحترق الأشجار والأوراق اليابسة، ينهمر المطر بغزارة وينزلق على التراب ويذهب عبر الأنهر جارفاً معه ما تيسر من القشرة الزراعية معرياً الجبال من التراب الزراعي مما يجعل نمو الأشجار في المناطق المحروقة مستحيلاً. وبعد سنتين من الحريق تموت الجذور، التي بدورها، تمسك التربة فتبدأ الانجرافات وهذا ينتج عنه ما يعرف بالتصحّر.
- إن احتراق الغابات أيضاً من شأنه أن يزيد الحرارة ويخفف الرطوبة مما يؤدي إلى انخفاض نسبة الأمطار ما يؤدي إلى الجفاف.
- تغيّر النباتات: في الغابات الكبيرة لا يتأثر الغطاء النباتي كثيراً من الحريق أما في الغابات الصغيرة، كغابات لبنان مثلاً، يمكن أن يحدث الحريق تأثيرات جذرية في توزع النباتات، إذ يحصل أن يتواجد أنواع من النبات تكون أقوى من غيرها لذلك

فهي بعد احتراق الأخرى تنمو مكانها مما قد يؤدي إلى انقراض أنواع كثيرة من النباتات.

- خسارة الحياة البرية: إن الغابة التي تحترق ينعدم فيها وجود الطعام للحيوانات، لذلك فهي تنتقل إلى مكان آخر تتوفر فيه حاجاتها، أما الحيوانات الصغيرة فتموت بمعظمها لأنها تكون عاجزة عن الخروج من النار في الوقت المناسب.
- صحة الإنسان: إن حرائق الغابات لها تأثيرات سلبية على صحة الإنسان، لأن هناك بعض حالات الوفاة إما من السكّان أو من الذين شاركوا في عملية الإطفاء. ومنهم من يعاني من مشاكل في الجهاز التنفسي من جراء تشقّ دخان الحرائق المشبّع بثاني أكسيد الكربون.
- تلوث الهواء: ينتج عن الحرائق الكثير من المواد الكيميائية التي تعلق في الهواء، وهذه المواد سامّة تؤثر من ناحية على الإنسان وعلى النباتات والأشجار من ناحية أخرى.
- تأثيرات اقتصادية: تؤدي الحرائق إلى خسارة موارد الغابة الطبيعية وبالتالي إلى خسارة السياحة وهذا ما يؤثر سلباً على الناحية الاقتصادية.

رابعاً: إدارة حرائق الغابات: المشاريع الراهنة والمشاريع المستقبلية.

كما سبق وذكرنا، فإن الدفاع المدني هو الجهاز الرسمي المسؤول عن إدارة حرائق الغابات، إلا أن إمكانيات الدفاع المدني محدودة جداً إن من الناحية المادية أو البشرية. لذلك، فإن الدفاع المدني لا يملك حالياً أية خطة معينة يعمل وفقاً.

إن مسؤولية حماية الغابات من الحرائق ليست فقط مسؤولية الدفاع المدني وإنما هي مسؤولية مشتركة بين الوزارات المختصة مثل وزارة الداخلية، وزارة الزراعة ووزارة البيئة. وتسعى كل من الوزارات إلى إيجاد الحلول المناسبة لمعالجة هذه المشكلة.

ومن ضمن المشاريع الراهنة لمكافحة الحرائق الخطة التي تعمل عليها وزارة الزراعة، التي تقسم مكافحة الحرائق إلى قسمين:

" ١ - مكافحة الوقائية.

٢- مكافحة الفعالة.

المكافحة الوقائية: وتكون بتثبيته المواطنين إلى تجنب كل ما من شأنه أن يحدث حريقاً وذلك عن طريق:

- حملات إعلامية دائمة في الصحف والإذاعة والتلفزيون خاصة خلال أشهر القيظ.
 - لافتات تركز في المناطق الحساسة مع مختلف أنواع الدعاية المكتوبة.
 - إصدار كتيب يوزع على التلاميذ في كافة المدارس يوضع من قبل وزارتي الزراعة والتربية والمركز التربوي للبحوث والإنماء وتوعية الطلاب.
 - إصدار بلاغات وتعاميم عن الإدارات صاحبة العلاقة.
 - تطبيق القوانين من قبل القوى العامة: قوى الأمن الداخلي وحراس الأحرار والصيد ومخاتير القرى ورؤساء البلديات وسائر النواظير وذلك بإجراء دوريات متواصلة في الأحرار ومنع إضرام النار على مسافة لا تقل عن ٥٠٠ م عن الأحرار وفقاً للمواد ١٠١-١٠٢-١٠٣-١٠٤-١٠٥-١٠٦-١٠٧-١٠٨-١٠٩-١١٠-١١١-١١٢-١١٣ من قانون الغابات.
 - تكليف البلديات والجان القروية صنع حفرة وجور ومحارق لتلف النفايات والامتناع عن حرقها قرب وضمن الأحرار.
 - إيجاد بدائل عن النزهات في الأحرار والغابات وذلك بإقامة حدائق عامة ومراكز طبيعية تستضيف المواطنين وتؤمن لهم وسائل الراحة والنظافة والمراقبة لمنع انتشار الحرائق.
 - التعاون مع الجمعيات البيئية.
- المكافحة الفعالة: إن المبدأ السائد في هذا الحقل هو السرعة في معرفة الحريق وإجراء الاتصالات السريعة والتدخل فوراً لإخماده قبل امتداده واستفحال أمره. وهذا يتم عن طريق:
- إنشاء محطات مراقبة ثابتة مجهزة بأجهزة اتصال حيث تبين أن لبنان يلزمه حوالي ١٥ محطة مراقبة ثابتة في أماكن استراتيجية.
 - محطات مراقبة جواله مجهزة بأجهزة اتصال.
 - تدخل أولى من حراس الأحرار.
 - تدخل الدفاع المدني.
 - الجيش.
 - المؤسسات غير الحكومية المدربة للمساعدة في مكافحة الحرائق.
 - إنشاء خزانات مياه في جميع المناطق اللبنانية سعة كل منها ٦٠ م مكعب من المياه. يقدر عدد هذه الخزانات بحوالي ١٥٠ خزناً هدفها تموين سيارات الإطفاء وطائرات الهليكوبتر بالمياه.

- شراء ثلاث طائرات هليكوبتر خزائها ببطنها حيث تسع كل منها ١٤٠٠-١٦٠٠ لتر من المياه. مع طاقم عدد ١٠ أشخاص للتدخل السريع.

- تأليف ٣٠ فريقاً لمكافحة الحرائق في جميع المحافظات يتألف من ١٠ أشخاص مزودين بسيارة رباعية الدفع وكميون معدات لمكافحة الحرائق وأجهزة الاتصال.^٩

وعلى أثر الحرائق التي حصلت خلال الأسبوع الأول من شهر تشرين الثاني من هذا العام والتي بلغت حوالي ٤٥٠ حريق حسب معلومات الدفاع المدني. عقد اجتماع بين وزارة الداخلية والبيئة والزراعة والدفاع المدني أعلن بعدها عن البدء بمشروع زيادة قدرات الدفاع المدني، من خلال مشروع ينفذ خلال فترة ثلاث سنوات الذي ينوي زيادة عدد موظفي الدفاع المدني من ٤٠٢ موظف إلى ١٨٠٠ موظف حيث سيتم قبول ٦٠٠ موظف كل سنة لمدة ثلاث سنوات وتدريبهم من أجل مكافحة النار. وشراء ٣ هليكوبتر تستعمل في نفس الوقت إخماد الحرائق ورش المبيدات الزراعية وتكون تحت إدارة وزارة الزراعة. إضافة إلى شراء ٤٠ آلية أخوى لإطفاء الحرائق وزيادة عدد مراكز الدفاع المدني من ٥٠ إلى ٨٠ مركزاً.

أما وزارة البيئة فقد اقترحت تشكيل غرفة عمليات لمعالجة المشاكل المتعلقة بحرائق الغابات. حيث تكون مهمة هذه الغرفة:

- ١- رصد ومراقبة مبكرة للإبلاغ عن الحرائق فور اندلاعها وذلك من خلال:
 - الأجهزة المعنية بوزارة الزراعة. مراقبين الأحراج وغيرهم.
 - النواطير
 - من تقترحهم إدارتهم من: قيادة قوى الأمن الداخلي، وزارة الزراعة، وزارة الدفاع...
 - الجمعيات الأهلية - من خلال المتطوعين.
 - الإعلان المتكرر عن أرقام الاتصال الفوري لتكون بتصريف المواطنين للإبلاغ عن أي حريق.
 - إقامة مراكز مراقبة في كافة المناطق الحرجية للرصد المبكر لأي حريق.
- ٢- الإيعاز إلى البلديات لمراقبة المناطق الحرجية وأمكنة التزه ومكبات النفايات لمنع إحراق النفايات والاستغناء عن الحرق بالطمر بالأتربة والمنع الكلي لكل أعمال التفتيش والتنظيف ثم الحرق الذي يقوم بها المزارعون مع نهاية كل صيف.

^٩ خطة مكافحة حرائق الغابات. المهندس غطاس عقل - مدير التنمية الريفية والثروات الطبيعية في وزارة الزراعة.

٣- تخصيص الاعتمادات اللازمة لتدريب فرق من المناطق المحيطة بالأحراج وإعداد حملة توعية فورية للمزارعين وأصحاب الأراضي حول خطورة إشعال النار خلال فترة الصيف.

٤- التطبيق الفوري لقانون حماية الغابات وخصوصاً بما يتعلّق منه بمعاقبة وملاحقة مضمري النيران بغير الأوقات المسموح بها المحددة في القانون.

خامساً: اقتراح خطة، تحديد الأطراف المعنية

بعد إلقاء الضوء على الكارثة التي نعاني منها، وبعد درس الأسباب والنتائج المترتبة عن حرائق الغابات، لا بد من إيجاد الحلول المناسبة لمعالجة هذه المشكلة. ونظراً لتقاطعها مع عمل معظم الوزارات، لذلك، فإن الخطة المقترحة ولكي تكون فعالة وخوفاً من التكرار والتضارب في الصلاحيات يجب أن تتخذ بمشاركة جميع الأطراف المعنية، وذلك عبر إنشاء غرفة عمليات مؤلفة من الوزارات المعنية (الداخلية، الدفاع، الزراعة، البيئة، البلديات، التربية، الدفاع المدني والجيش). وتكون هذه الغرفة تحت إدارة الدفاع المدني، ويكون نشاطها التالي:

١- قسم المعلومات:

وظيفة هذا القسم جمع المعلومات التي من شأنها أن تساعد على وضع الخطط لمكافحة نار الغابات وطرق التطبيق أيضاً. وهذه المعلومات هي:

أ- معلومات عامة عن واقع الحريق. وذلك يتم باعتماد استمارة موحدة تملأ من قبل خبراء في الدفاع المدني خلال الحريق. تحتوي هذه الاستمارة على معلومات شاملة ودقيقة: موقع الحريق/ وقت اندلاع الحريق/ الجهة التي اكتشفت النار وبلغت عندها/ أسباب الحريق/ عوامل الخطر المساعدة/ نوع الحريق/ القوى المستخدمة في التدخل/ طرق مكافحة/ الخسائر. (ملحق رقم ٤)

إن جمع هذه المعلومات ودراستها وتحليلها يعطي مؤشرات واضحة عن نقاط الضعف في خطة المكافحة، إضافة إلى حجم الخسائر بيئياً واقتصادياً.

ب- جمع معلومات عامة عن السكان من خلال مسح شامل لجميع القرى عبر البلديات المحلية، تجمع فيه المعلومات المتعلقة بعدد المتطوعين الذين يرغبون في المشاركة في حال حدوث حريق وأرقام هواتفهم، كما يشمل المسح كل المعدات المتوفرة في القرية

التي يملكها المزارعون ويمكن استخدامها في عملية إخماد النيران مثل المضخات والجرافات، الخ.

ج- خرائط: يجب تحديث الخرائط الموجودة لدى الجيش، وتحديد الغابات والطرق المؤدية إليها حتى الزراعية منها، وتحديد أماكن المياه والأغنام الفردية أو إزالتها. ومن ثم توزيع هذه الخرائط على جميع المعنيين.

د- الأرصاد الجوية: يدرس هذا القسم أحوال الطقس يومياً، من سرعة الرياح ودرجة الرطوبة وعلى أساسها تحدد غرفة العمليات الأوقات الخطرة حيث تشدد الرقابة وتكثف الدوريات.

٢- المكافحة:

إن الدفاع المدني هو الجهاز الأساسي في مكافحة حرائق الغابات، فهو يدير عمليات الإطفاء ويوجه القطاعات الأخرى خلال التدخل، فالجيش والمتطوعين ومأموري الأجراس يكونوا جميعاً خلال الحريق تحت أمره ضابط من الدفاع المدني الذي يملك خبرة واسعة في هذا المجال ويكون له الحق في اتخاذ قرارات اليأمة مثل إعلان حالة الطوارئ وإجلاء السكان عندما يرى في الأمر ضرورة.

ولكي تصبح عمليات الإطفاء منظمة وفعالة يجب العمل على:

١- زيادة عدد عناصر الدفاع المدني وتدريبها على أحدث التقنيات في مكافحة حرائق الغابات وتدريبهم على طرق السلامة وخصوصاً في حالات استعمال الطائرات في عمليات الإخماد وغيرها من التقنيات الحديثة. وبما أن هذه الزيادة سيقصر عليها على مكافحة نار الغابات، وهذا العمل ليس متواصلاً بل في فترة محددة من السنة، ولكي لا تكون هذه الزيادة عبئاً على الخزينة، يمكن في هذه الحالة عقد اتفاقيات مع عمال في مصانع ومؤسسات تقع في مناطق قريبة من الأجراس، وتدريبهم على كيفية مكافحة نار الغابات، حيث يكون عملهم تعاقداً حسب ساعات العمل وحين تدعو الحاجة. ويتم أيضاً الاتفاق مع أصحاب المؤسسات لكي يسمحوا لهم ترك العمل في حالات الطوارئ.

٢- زيادة عدد المراكز بحيث تصبح قريبة من الغابات أكثر، لتسريع عمليات التدخل قبل اتساع رقعة النيران فتصبح السيطرة عليها أصعب.

التجهيزات:

إن نار الغابات تختلف كلياً عن نار المنازل والمصانع من حيث نوعية الوقود ومكان حدوثها في الجبال الوعرة المسالك، لذلك فإنها تحتاج إلى تجهيزات مختلفة، منها:

- ١- بذات واقية خفيفة الوزن لجميع العناصر التي ستشارك في عمليات الإطفاء على الخطوط الأمامية. وتتألف هذه البذلة من خوذة على الرأس فيها مصباح كهربائي، وقناع على العيون، وسترات واقية من النار وأحذية خاصة بالغابات وقفازات.



٢- أدوات فردية مثل: فأس لقطع الأغصان، منشار آلي، رفش للتراب، مضخة صغيرة على الظهر، مخطاط وجهاز لإضرام النار.

٣- آليات خاصة ذو دفع رباعي صغيرة الحجم مثل اللاندروفر مجهزة بمضخات وأنابيب وخزان مياه سعة متر مكعب، حيث يمكنها عبور الطرقات الترابية الضيقة بسرعة، وتكون مهمتها مهاجمة الحريق في أسرع وقت ممكن، كما يمكن استخدامها مضختها حيث مصادر المياه متوفرة في الغابة.

٤- آليات خفيفة أيضاً مزودة بخزان سعة نصف متر مكعب، ومضخة وأنابيب مصنوعة من الفير خفيفة الوزن ومزودة أيضاً بسلاسل معدنية يمكن نقلها بواسطة المروحيات إلى أماكن وعرة خالية من الطرقات.

٥- آليات لنقل العناصر والمنتطوعين.

٦- آليات مجهزة لتكون غرف قيادة تحتوي على أجهزة اتصال لاسلكي وخرائط عن المنطقة كاملة ولوائح بأسماء العناصر التي يمكن أن تشارك في عمليات المكافحة.

٧-آليات ثقيلة مثل الجرافات التي يمكن أن تستعمل لشنق الطرقات وإقامة واستحداث فواصل لمنع انتشار النار على مساحات شاسعة من الغابة.

٨-طائرات: إن الطائرات لا غنى عنها في بعض عمليات الإطفاء، فهي جزء من عملية متكاملة، وظيفتها الأساسية إخماد النيران السريعة من جراء رياح قوية بحيث يصبح من المستحيل السيطرة عليها إلا بهجوم جوي. ولكن استخدام الطائرات مكلف جداً، لذلك لا تستدعى الطائرات إلا في الحالات القصوى. وفي وضعنا الراهن، يمكننا استعمال مروحيات الجيش اللبناني كما سبق وذكر كبديل عن الطائرات الحديثة المختصة بمكافحة النيران شرط تزويدها ببعض المعدات الخاصة.

أهم فوائد المروحيات في عمليات الإطفاء هي:

- إخماد اللهب القوي لكي تتمكن فرق الإطفاء الأرضية من الاقتراب من النيران وإخمادها، لذلك فإن هذه الفرق تحتاج إلى تدريبات خاصة تمكنها من التعاطي مع هذه التقنية وتجنبها الأخطار المترتبة عنها.

- نقل المعدات الخفيفة، ومد الخراطيم من مصادر المياه إذا كانت بعيدة عن مكان الحريق.

- نقل المياه بواسطة الخزان الذي تحمله لتزويد المضخات الأرضية بالمياه.

- مراقبة النار وتطورها من الجو.

- نقل المصابين والجرحى من مكان الحريق.

ومن أهم الموصفات التي تتمتع بها المروحية، قدرتها على التزود بالمياه من أي مصدر كان، وفي حال عدم توفرها، هناك برك من الكوتشوك سهلة الحمل التي صنعت خصيصاً لتزويد الطائرات بالماء اللازم لإخماد النار وحيث يمكن أن توضع في أي مكان.

من ناحية أخرى، فإن استخدام المروحيات يتطلب كامل بين الغرفة التي تدير عملية إخماد النار وبين طاقم الطائرة وبين العناصر الموجودة على الأرض إذ يجب إعدادهم مسبقاً على أنواع المخاطر المترتبة عن استخدام المروحية عند هبوطها أو إقلاعها وحين تقذف المياه من أجل ضمان سلامتهم.

هناك أدوار أخرى تلعبها الوزارات منفردة ولكن بالتنسيق مع غرفة العمليات:

◀ وزارة الزراعة

أن أهم دور تقوم به وزارة الزراعة في مكافحة نار الغابات هو ما يلي:

- أ- يجب زيادة عدد مأموري الأحراج بحيث يصبحوا قادرين على تغطية جميع المناطق الحرجية في كافة المناطق اللبنانية.
- ب- تدريب مأموري الأحراج على مكافحة نيران حرائق الغابات.
- ج- تجهيزهم بمعدات خفيفة تخولهم التدخل في الدقائق الأولى من اكتشاف النار مثل البذلة الواقية والمخباط وغيرها. من شأن هذه المعدات أن تمكن مأموري الأحراج من السيطرة على النار من دون استدعاء فرق الإطفاء، خاصة إذا اكتشف الحريق في مرحلة مبكرة.
- د- إنشاء مراكز مراقبة في جميع المناطق على التلال المشرفة، حيث تكون المراقبة فيها مستمرة وخاصة في فصل الصيف وفي الأوقات الخطرة.
- هـ- تزويدهم بأجهزة اتصال لكي يتمكنوا من التبليغ عن الحريق إلى الجهات المختصة وطلب المساعدة.
- و- تزويدهم بخرائط عن المناطق الحرجية التي يتواجدون فيها، تمكنهم من معرفة جميع الطرقات المؤدية إلى الغابة وأسكن تواجد المياه بهدف وضع هذه المعلومات في خدمة وحدات الدفاع المدني في حالة نشوب حريق.
- ز- إعطائهم صلاحيات كافية تخولهم قمع المخالفات داخل الغابات من إضرار النيران ورمي النفايات والصيد . . . الخ.

◀ وزارة الشؤون القروية والبلديات:

إن البلديات تلعب دوراً مهماً في معالجة مشكلة حرائق الغابات كونها الحكومة المحلية في البلدة أو القرية التي تتواجد فيها هذه الغابات، من هذه الأدوار نذكر:

- ١- شرطي البلدية : الذي يمكن أن يمارس دوره في قمع المخالفات التي تطال الغابات لما يتمتع به من صلاحيات.
- ٢- تنظيف جوانب الطرقات من الأعشاب اليابسة على مسافة ٣ إلى ٤ أمتار من كل لمنع اندلاع حريق من جراء رمي أعقاب السجائر من السيارات وفي نفس الوقت تصبح هذه المنطقة النظيفة فاصل للنار في اندلاعها.

٣- إقامة فواصل للنار في الأحراج التابعة لخارج البلدة.

٤- إجراء مسح شامل عن سكان البلدة ودرس إمكانية أخذ متطوعين منها وإخضاعهم لدورات تدريبية مع وحدات الدفاع المدني حول طرق مكافحة النيران في الغابات وطرق التدخّل، ووضع لائحة بأسمائهم وعناوينهم الكاملة في حال نشوي حريق ما في البلدة.

٥- إجراء مسح شامل عن المعدات التي يملكها المزارعون في البلدة من جرّافات وخزانات ومضخات المياه ومناشير الحطب وغيرها من المعدات التي يمكن استعمالها في عمليات الإطفاء.

٤- وزارة البيئة

تلعب وزارة البيئة دوراً هاماً في تخطيط وتنفيذ برامج التوعية والتدريب حول مكافحة حرائق الغابات وذلك مع كافة قطاعات المجتمع من جمعيات أهلية، مدارس، متطوعين، بلديات، الروابط الاجتماعية والأندية الرياضية والثقافية في كافة القرى والمدن اللبنانية.

أيضاً، وبالإشتراك مع وزارة التربية باستطاعة وزارة البيئة أن تقوم بإعداد مواد التوعية من منشورات تتعلّق بالموضوع وملصقات وغيرها من المطبوعات التي تسهل عملية نشر التوعية للحد من حرائق الغابات.

٤- الجيش

إن الجيش من أهم الأجهزة التي تقوم اليوم بمكافحة حرائق الغابات إلى جانب الدفاع المدني، وذلك نظراً لوجود الإمكانيات البشرية فيه. ويمكن تفعيل هذه الجهود بما يلي:

١- نظراً لانتشار الجيش في هذه الفترة الراهنة على جميع الأراضي اللبنانية، يمكنه مراقبة الغابات وتبليغ الجهات المختصة في حال وقوع حريق والتدخّل المبكر للسيطرة على النار.

٢- تدريب الضباط وعناصر الجيش على تقنيات الإطفاء بسبب تدخلهم المباشر في العمليات ليتمكنوا من مساعدة وحدات الدفاع المدني.

٣- تزويد مراكز الجيش ببعض المعدات والأجهزة البسيطة لمكافحة نار الغابات.

٤- يمكن للجيش أن يردع المعتدين على الغابة والذين يضرمون النار في المناطق الحرجية في الأوقات الخطرة من السنة.

٥- استعمال الطائرات المروحية الموجودة عند الجيش اللبناني في عمليات الإطفاء بعد تجهيزها بتقنيات خاصة بها من خزانات الماء التي تعلق في الطائرة وجهاز تحكم من داخل غرفة القيادة، وهذه العملية ليست مكلفة في الوقت الحاضر، وهذا نظراً لتردي الأوضاع الاقتصادية وانعدام إمكانية شراء طائرات حديثة خاصة للحرانق.

٦- الاستعانة بفريق الهندسة في الجيش اللبناني لتحديث خرائط الطرقات المؤدية إلى كل الغابات وخصوصاً الطرق التي أهلت حديثاً وأماكن المياه وتوزيع هذه الخرائط على كافة الأطراف المعنية بحرانق الغابات، وذلك لتسهيل عمليات مكافحة.

٤- الجمعيات الأهلية والبيئية

إن الجمعيات الأهلية والبيئية هي أكثر القوى فعالية على الأرض كونها تحتك مباشرة مع المشكلات البيئية والاجتماعية في المناطق المتمثلة فيها. والجمعيات البيئية خاصة، تحتوي على قدرات ومهارات تؤهلها للتدخل في حل المشكلات البيئية. ولما كانت نتائج حرانق الغابات تطل القطاع الأهلي مباشرة لذلك فإن اهتمامهم سيكون أكيد في المشاركة للحد من هذه المشكلة. لذلك، لا يجب أن يستثنى القطاع الأهلي والجمعيات الأهلية من عمليات مكافحة حرانق الغابات.

خاتمة

"تعرض غابات لبنان اليوم لحملة إبادة شبه يومية ناتجة عن اعتداء الإنسان عليها قطعاً ورعياً وحرقاً. بالإضافة إلى كل أشكال التعدي والإساءة الأخرى، بحيث أصبحت مساحة هذه الغابات لا تتجاوز ما نسبته ٦% فقط من مجموع مساحة الوطن بعد أن كانت هذه المساحة تقارب ٧٠% في أواخر القرن الماضي.

ولا حاجة للتويه بأهمية الثروة الحرجية التي تكونت، وعبر آلاف السنين وكانت دائماً مصدر غنى طبيعي مميز خصه الله بهذا الوطن فاقترن باسمه وأصبح لبنان معروفاً بكل هذا الخزين من الأحراج وسط محيط جغرافي يغلب عليه الطابع الصحراوي.

كما ولا حاجة للتويه أيضاً بأن هذه الثروة الحرجية التي تكونت عبر آلاف السنين يشكل ضياعها خسارة لا تعوّض لأن الزمن ليس من صنع الإنسان، ولا يمكن أن ننتظر مئات سنين أخرى لنغطي من جديد جبال لبنان وسهوله بغطاء حرجي جديد.

يتضح مما تقدم، أن غابات لبنان التي كانت عبر التاريخ قبلة الأنظار ومضرب الأمثال، أصبحت اليوم الضحية الكبرى التي سندفع ثمنها غالباً سواء على صعيد ما سنفقده من ثروة جمالية وتاريخية أو بالنسبة إلى ما سينتج عن هذا الضياع من إخلال كبير بالتوازن الطبيعي والبيئي وإلى تدمير النظم البيئية واندثار التنوع البيولوجي، إلى تغييرات في بعض الأوجه المناخية وغيرها من الأضرار الجسيمة.

إن أية معالجة لهذا الوضع الخطير والمتفاقم يجب أن تكون مشتركة بين الدولة والمواطنين لشن حملة إنقاذ واسعة وفاعلة تستهدف الآن وبصورة أساسية وسريعة حماية ما تبقى من غابات لبنان من خطر زوالها تدريجياً وبالتالي إنقاذ ما أمكن من هذه الثروة الحرجية التي لا تقدر.^{١٠}

١٠- قانون حماية الغابات اللبناني - الأسباب الموجبة للقانون رقم ٥٥٨ تاريخ ١٩٩٦/٧/٢٤ المتعلق بحماية الغابات.

الملاحق

ملحق رقم ١



LEGEND

Oak woodland: density cover up to 50% (shaded) more than 50% (darkly shaded) at lowest point. 20% cover with Achras, Quercus, Pistacia, Phillyrea, Sida, Caragana, Pterocarya, Juglans, and other species. 10% cover with Pinus, Euphorbia, and other species. 5% cover with other species. 2% cover with other species. 1% cover with other species. 0.5% cover with other species. 0.2% cover with other species. 0.1% cover with other species. 0.05% cover with other species. 0.02% cover with other species. 0.01% cover with other species.

Juniper woodland: density cover up to 50% (shaded) more than 50% (darkly shaded) at lowest point. 20% cover with Juniperus, Pistacia, Phillyrea, Sida, Caragana, Pterocarya, Juglans, and other species. 10% cover with Pinus, Euphorbia, and other species. 5% cover with other species. 2% cover with other species. 1% cover with other species. 0.5% cover with other species. 0.2% cover with other species. 0.1% cover with other species. 0.05% cover with other species. 0.02% cover with other species. 0.01% cover with other species.

Other woodland types: ... (text continues with detailed descriptions of various forest types and their characteristics, including species like Pinus, Quercus, and Juniperus, and their distribution patterns.)

- Open land
 - Pasture
 - Cultivated land
 - Forest
 - Water
 - Roads
 - Railways
 - Settlements
 - Mountain peaks
 - Contour lines
 - Grid lines
 - Scale
- ملحق رقم ١: خريطة طبوغرافية لمنطقة في الأردن، تُظهر التضاريس، الطرق، والقرى. تشمل المواقع الرئيسية هربل، هرمل، دانا، وسلسلة جبال مختلفة. الخريطة تحتوي على خطوط التلال وشبكة إحداثيات.

Scale 1:50,000
 Sheet 10
 Date 1980

ملحق رقم "٢"

جدول الحرائق التي حصلت سنة ١٩٩٤

التاريخ	المنطقة القضاء (البلدة)	المحافظة	نوع الأشجار المحروقة	أصحاب الملك	المساحة المحروقة م ^٢
١٩٩٤/٦/٧	الشوف (الجديدة)	جبل لبنان			
١٩٩٤/٦/٧	راشياً (ضهر) الأمهر - حمة حلاوي النقر	البيقاع	- أراضي سليخ - قسح	شمس النمراس	٥٠٠٠٠ ٨٠٠٠
١٩٩٤/٦/٧	راشياً (كوكبا أبو) عرب وحب فرح	نسقاع	- أراضي سليخ - قسح	معامس - كرامي - خيري - أبو غوش	١٠٠٠٠٠ ١٥٠٠٠
١٩٩٤/٦/٧	شوف (عساقور)	جبل لبنان	أشجار حرجية ومشمة		٥٠٠٠
١٩٩٤/٦/٧	بعثك (حوت)	نسقاع	سديان		١٠٠٠٠
١٩٩٤/٦/٧	طرابلس (مصفاة) طرابلس منطقة الخرايات	الشمال	حشائش يابسة		٤٠٠٠٠
١٩٩٤/٦/١٠	شوف (مزرعة شوف)	جبل لبنان	أشجار وأشوك		٣٠٠٠
١٩٩٤/٦/١٢	عاليه (شرتون)	جبل لبنان	زيتون وكريمة		٣٥٠٠٠
١٩٩٤/٦/١٢	عاليه (رشميا)	جبل لبنان	أراضي بور		٣٠٠٠٠
١٩٩٤/٦/١٦-١٥	البيرون (كفر حنده)	الشمال	أشجار حرجية	ذبه الخوري	١٠٠٠
١٩٩٤/٦/١٦	بشري (مزرعة النهر)	الشمال	أشجار حرجية	وقف دير مار انطونيوس قزحيا	٢٠٠٠
١٩٩٤/٦/١٦	طرابلس (كفر بينين)	الشمال	أشجار حرجية		٥٠٠٠
١٩٩٤/٦/١٧	بعيدا (شوينات - دوحة عرمون)	جبل لبنان	حشائش و أشوك	ميشال كرم	١٠٠٠
١٩٩٤/٦/٢٠	الشوف (بعثين)	جبل لبنان	أشجار حرجية وهشيم		٨٠٠٠

جدول الحرائق التي حصلت سنة ١٩٩٤

التاريخ	المنطقة القضاء (البلدة)	المحافظة	نوع الأشجار المحروقة	أصحاب الملك	المساحة المحروقة م.م
١٩٩٤/٦/٢٣	حبل (عسيت)	حبل لبنان	مستودعات شركة يونيتيد لنحروقات	حوزيف طابع	
١٩٩٤/٦/٢٣	البزون (سنعانا)	الشمال	أعشاب برية		١٠.٠٠٠
١٩٩٤/٦/٢٤	عكار (دارين)	الشمال	أشجار مشرة		٣٠.٠٠٠
١٩٩٤/٦/٢٧	الشوف (طنه وحسرون)	حبل لبنان	كروم زيتون		
١٩٩٤/٦/٢٧	المتن (عين الصفصاف - الخلعة)	حبل لبنان	سديان و صنوبر		٥٠.٠٠٠
١٩٩٤/٦/٢٧	البقاع العربي (عسق)	البقاع	قمح	حارثي و مسور	١٠٠.٠٠٠
١٩٩٤/٦/٢٧	طرابلس (مخلة البيساتين)	الشمال	قصب		٥٠٠
١٩٩٤/٦/٢٧	حزبن (حيداب وسنيا و بصليا)	الجنوب			
١٩٩٤/٦/٢٨	البزون (حامات)	الشمال			
١٩٩٤/٦/٢٨	عاليه (بصور)	حبل لبنان	سديان		١٢٠.٠٠٠
١٩٩٤/٦/٢٩	البقاع الغربي (مخلة البيادر)	البقاع	قمح	محمد العسكر	
١٩٩٤/٦/٢٩	البقاع الغربي (لبايا)	البقاع	محصولات زراعية		
١٩٩٤/٦/٣٠	المتن (رأس المتن)	حبل لبنان	أعشاب وأشجار مخلة		٤٠٠٠.٠٠٠
١٩٩٤/٦/٣٠	بنت حبل (تبين)	الجنوب	أعشاب وزيتون		٤٠٠٠

جدول الحرائق التي حصلت سنة ١٩٩٤

التاريخ	المنطقة القضاء (البلدة)	المحافظة	نوع الأشجار المحروقة	أصحاب الملك	المساحة المحروقة م ^٢
١٩٩٤/٧/١	الذكورا (بهران)	الشمال	أشجار حرجية ومثمرة		٢٠٠٠٠٠
١٩٩٤/٧/١	حبل (قرطبا)	حبل لبنان	أشجار حرجية		
١٩٩٤/٧/٢	عاليه (مريجات)	حبل لبنان	أشجار تين		٢٠٠٠٠
١٩٩٤/٧/٢	القعع عرسي (عسيف)	القعع	قمح	مريجات - العموري	٤٥٠٠٠٠
١٩٩٤/٧/٣	بعيدا (كحانة)	حبل لبنان	أشجار مثمرة		٧٠٠٠٠
١٩٩٤/٧/٣	التمن (تمين)	حبل لبنان	صنوبر وسنديان		٥٠٠٠٠
١٩٩٤/٧/٣	عكار (درين)	الشمال	أشجار مثمرة	أحمد مرعي	٣٠٠٠٠
١٩٩٤/٧/٤	الشوف (شوريت)	حبل لبنان	أشجار حرجية ومثمرة		١٥٠٠٠٠
١٩٩٤/٧/٥	عاليه (مغامور)	حبل لبنان	أشجار حرجية وأعشاب		١٠٠٠٠٠
١٩٩٤/٧/٧	كسروان (أحراج دير سيدة اللويزة)	حبل لبنان	أشجار حرجية		١٠٠٠٠
١٩٩٤/٧/٨	الشوف (عينبال)	حبل لبنان	زيتون وتين ولوز وسنديان		١٥٠٠٠٠
١٩٩٤/٧/٩	عاليه (الغايون - التعزانية)	حبل لبنان	أشجار حرجية		٥٠٠٠٠٠
١٩٩٤/٧/١٠	عاليه (رشميا)	حبل لبنان	أشجار برية ومثمرة		١٥٠٠٠٠
١٩٩٤/٧/١٠	الشوف (الرحين)	حبل لبنان	أشجار حرجية وزيتون	فادي كمال غياض	٦٠٠٠٠
١٩٩٤/٧/١٢	عكار (بزينا)	الشمال	أشجار مثمرة وبرية	هيفاء الاسعد	١٣٠٠٠

جدول الحرائق التي حصلت سنة ١٩٩٤

التاريخ	المنطقة القضاء (البلدة)	المحافظة	نوع الأشجار المحروقة	أصحاب الملك	المساحة المحروقة م ^٢
١٩٩٤/٧/١٢	بنت حليل (حرية سلم)	الجنوب	زيتون وسماق	يوسف نور الدين حسن حمود	
١٩٩٤/٧/١٢	زغرتا (كرم سده)	الشمال	صنوبر		٧.٠٠٠
١٩٩٤/٧/١٣	بعلبك (ضهور العيرون)	الشقاع	كرم عب (١٥٠ غصنة)	سمير شقير	
١٩٩٤/٧/١٤-١٣	حويين (وادي بعتقودين و سعا)	الجنوب			
١٩٩٤/٧/١٤	الشوف (ضفة)	جبل لبنان	أشجار		٣.٠٠٠
١٩٩٤/٧/١٦	كسروان (ذوق مكاييل)	جبل لبنان	أشجار و أشجار برية		٢.٠٠٠
١٩٩٤/٧/١٦	الشوف (مرزعة الشوف)	جبل لبنان	أشجار برية		٢.٠٠٠
١٩٩٤/٧/١٩	صيدا (مغوشة)	الجنوب	أشجار يابسة		
١٩٩٤/٧/٢١	عاليه (المرجات)	جبل لبنان	أشجار يابسة		٣.٠٠٠
١٩٩٤/٧/٢١	صور (بجدل زون)	الجنوب	أشجار حرجية		٧.٠٠٠
١٩٩٤/٧/٢٩-٢٤	عاليه (أبو زريذة)	جبل لبنان			٢٠.٠٠٠
١٩٩٤/٧/٢٦-٢٥	عاليه (البنيه)	جبل لبنان	أشجار حرجية		٧٠٢.٠٠٠
١٩٩٤/٨/١-٧/٣١	البترون (كفر خلدة)	الشمال	أشجار حرجية ومشمة	سابا ابراهيم سابا	٤.٠٠٠
١٩٩٤/٨/١	الكورة (فبع)	الشمال	أشجار مشمة		٣.٠٠٠
١٩٩٤/٨/١	الشوف (عين زحلنا)	جبل لبنان	صنوبر وأشجار برية		١٥٠٠
١٩٩٤/٨/٤	الشوف (حارة جندل)	جبل لبنان	أشجار مشمة وبرية	رزوف وأديب ملاك	٦.٠٠٠

جدول الحرائق التي حصلت سنة ١٩٩٤

التاريخ	المنطقة القضاء (البلدة)	المحافظة	نوع الأشجار المحروقة	أصحاب الملك	المساحة المحروقة م.م
١٩٩٤/٨/٧	صيدا (الزهراني)	الجنوب		درويش القوام	
١٩٩٤/٨/٨	عاليه (كفر متي والبنية)	حبل لبنان	أشجار حرجية		٢٥.٠٠٠
١٩٩٤/٨/٩	الشوف (بريح)	حبل لبنان	أشجار مثمرة		٥٠.٠٠٠
١٩٩٤/٨/١٠	بنت حبل (حرمة سنو)	الجنوب	أشجار صنوبر	عني حمود شمس فتوي	٣.٠٠٠
١٩٩٤/٨/١٢	عاليه (عصيد)	حبل لبنان	صنوبر وأعشاب		٣.٠٠٠
١٩٩٤/٨/١٤	راشيا (ضهر الامر)	الشفاع	زيتون وكرز ولوز	جورج طنوس حنيفة كمال كنج ميا	٢٠٠.٠٠٠
١٩٩٤/٨/١٤	الشفاع لعمري (عين زبد وحرية قداقر)	الشفاع	أشجار حرجية		٣.٠٠٠
١٩٩٤/٨/١٦	حزوين (بنة حزين)	الجنوب	أشجار حرجية		
١٩٩٤/٨/٢٣	البيزون (خوم)	الشمال	أشجار مثمرة (زيتون وتين)	سلوم، ناصيف، فارس، فدعوس، فرج، يوسف	٢٥.٠٠٠
١٩٩٤/٨/٢٧	البيطية (قمتية الجسر وزوطر)	الجنوب	زيتون وعنب وتين وسماق		١
١٩٩٤/٨/٢٨	البيزون (رأس نجاش)	الشمال			
١٩٩٤/٩/٨	عكار (كفرتون ورماح)	الشمال	أشجار مثمرة	نجيب رشيد بولس يوسف بولس عذرا عبدا لله	٥٠.٠٠٠

جدول الحرائق التي حصلت سنة ١٩٩٤

التاريخ	المنطقة القضاء (البلدة)	المحافظة	نوع الأشجار المحروقة	أصحاب الملك	المساحة المحروقة م ^٢
١٩٩٤/٩/٨	بعيدا (قرنايل)	جبل لبنان	هشيم و شجرة صنوبر		٥٠٠٠
١٩٩٤/٩/٩	كسرون (الترينانية)	جبل لبنان	زيتون ولوز وسنديان	ريثون البستاني	١٠٠٠
١٩٩٤/٩/١٠	المتن (بسكتا)	جبل لبنان	سنديان وصنوبر وزيتون وتفاع وكرومة	موريس ومارون يوناختر وسيم حبيقة	٢٠٠٠٠
١٩٩٤/٩/١٢	بعيدا (قرنايل)	جبل لبنان	هشيم		٣٠٠٠
١٩٩٤/٩/١٣	الشوف (مشرف)	جبل لبنان	أعشاب برية		٥٠٠٠
١٩٩٤/٩/١٣	المتن (متن)	جبل لبنان	أشجار حرجية		٥٠٠٠
١٩٩٤/٩/١٣	عاليه (كحانة)	جبل لبنان	أعشاب		٥٠٠٠
١٩٩٤/٩/١٣	المتن (لونغرين)	جبل لبنان	أشجار حرجية		٣٠٠٠٠
١٩٩٤/٩/١٣	المتن (شوكر)	جبل لبنان	أشجار حرجية	سفارة الاميركية	٥٠٠٠
١٩٩٤/٩/١٣	صيد (عرة ورومين)	الجنوب	-سبيح -أراضي زراعية	حسين عني جميل وظلال محمد مكّي ونعيم يوسف مكّي	٧٠٠٠٠٠ ١٠٠٠٠٠
١٩٩٤/٩/١٣	الشوف (كفر فاوود)	جبل لبنان	زيتون وصنوبر	الوزير وليد حبيلاط	١٥٠٠٠
١٩٩٤/٩/١٣	النبطية (عين بوسوار وجرجوع)	النبطية	سليخ		١٠٠٠٠٠
١٩٩٤/٩/١٣	عاليه (رثيا)	جبل لبنان	سليخ وأشجار مثمرة		٥٠٠٠٠
١٩٩٤/٩/١٣	كسروان (جعيتا)	جبل لبنان	أشجار حرجية		١٠٠٠٠
١٩٩٤/٩/١٣	عاليه (الغابون)	جبل لبنان			

جدول الحرائق التي حصلت سنة ١٩٩٤

التاريخ	المنطقة القضاء (البلدة)	المحافظة	نوع الأشجار الحروقة	أصحاب الملك	المساحة الحروقة م ^٢
١٩٩٤/٩/١٣	المتن (ضهور الشوير وزغرين)	جبل لبنان	صوبر وسنديان		٢٠.٠٠٠
١٩٩٤/٩/١٤-١٣	جزين (روم)	الجنوب			
١٩٩٤/٩/١٤	المتن (عسق وكفر قطرة)	جبل لبنان	أشجار حرجية ومشرفة		١٠٠.٠٠٠
١٩٩٤/٩/١٤	عاليه (شمايه وتاتر)	جبل لبنان	أعشاب وكثيرة		٥٠.٠٠٠
١٩٩٤/٩/٢٠	عاليه (دقون)	جبل لبنان	أشجار حرجية ومشرفة		٧٠.٠٠٠
١٩٩٤/٩/٢٣	عاليه (كيفون)	جبل لبنان	أشجار حرجية		٢.٠٠٠
١٩٩٤/١٠/٣	عكار (منجر)	شمال	نور وزيتون وكثيرة وأشجار حرجية	كسان بولس وحمود بولس ولياس طنوس وليبي شلقون	٥٠.٠٠٠
١٩٩٤/١٠/٣	المتن (زرعون والعبرون)	جبل لبنان	أعشاب وأشجار حرجية		٦٠٠
١٩٩٤/١٠/٣	المتن (عين السديانة)	جبل لبنان	أشجار حرجية		١٧.٠٠٠
١٩٩٤/١٠/٤	صيدا (مغدوشة)	الجنوب	أرض بور		
١٩٩٤/١٠/٥	المتن (رأس المتن)	جبل لبنان	صوبر وهشيم		١٠.٠٠٠.٠٠٠
١٩٩٤/١٠/٥	المتن (وطى المروج)	جبل لبنان	أرض بور		٢.٠٠٠
١٩٩٤/١٠/٥	بنت جبيل (عيتا الجبيل)	الجنوب	أراضي مزروعة بالنصوب		٢٠.٠٠٠

جدول الحرائق التي حصلت سنة ١٩٩٤

التاريخ	المنطقة القضاء (البلدة)	المحافظة	نوع الأشجار المحروقة	أصحاب الملك	المساحة المحروقة م ^٢
١٩٩٤/١٠/٦	عاليه (ماتر)	جبل لبنان	أشجار حرجية وأراضي سلبح		٣٠٠٠٠
١٩٩٤/١٠/٧	المتن (مشار)	جبل لبنان	أشجار حرجية		٥٠٠٠
١٩٩٤/١٠/٩-٧	عاليه (شرتون- كفرعسيه)	جبل لبنان	أشجار حرجية		٤٠٠٠٠
١٩٩٤/١٠/٧	نكوره (ذر بشرون)	شمال	٧٠ شجرة زيتون وأعشاب يابسة		٥٠٠٠٠
١٩٩٤/١٠/٧	المتن (مشيخ وشعريه)	جبل لبنان	صنوبر وسديان		٥٠٠٠٠
١٩٩٤/١٠/٧	المتن (دير مار تيموثا ويعدت ومراج خاتم)	جبل لبنان	أشجار صنوبر وأشجار برية		
١٩٩٤/١٠/٧	الشوف (كفرنيس)	جبل لبنان			
١٩٩٤/١٠/٨	المتن (عين الصفصاف)	جبل لبنان	سديان وهشيم		٣٠٠٠
١٩٩٤/١٠/٨	حاصبيا (كفرشوبا- مرج وداد)	النبطية	أشجار حرجية		١٥٠٠٠٠
١٩٩٤/١٠/٨	الشوف (داريا وعين الحور)	جبل لبنان			
١٩٩٤/١٠/٨	بنت جبيل (حداتا وعينا الجبل)	الجنوب	أشجار حرجية وزيتون		١٠٠٠٠
١٩٩٤/١٠/٨	عاليه (شوريت وكفرنيس ومجد المعوش)	جبل لبنان	زيتون وأشجار برية وأعشاب يابسة		٢٠٠٠٠٠

جدول الحرائق التي حصلت سنة ١٩٩٤

التاريخ	المنطقة القضاء (البلدة)	المحافظة	نوع الأشجار المحروقة	أصحاب الملك	المساحة المحروقة م ^٢
١٩٩٤/١٠/٨	زغرتا (العقبة)	الشمال	٢٠ شجرة زيتون	سايد أبو ديب	١٥٠٠
١٩٩٤/١٠/٨	زغرتا (أشوييت وتنة الحارن)	الشمال	زيتون		٣٠٠٠
١٩٩٤/١٠/٨	الشوف (حون)	جبل لبنان	زيتون وكرومة وأشجار برية	يوسف الزين وعلي خميس المنين وسميح عيسى	٨٠٠٠٠
١٩٩٤/١٠/٨	الشوف (وادي الدير)	جبل لبنان	صنوبر وزيتون وكرومة	محمد أبو درغم	٦٠٠٠٠
١٩٩٤/١٠/٢٠-٨	المن (خميس - ضهير الضوا)	جبل لبنان	صنوبر		
١٩٩٤/١٠/٢٠	انكوره (شدة ثلاث القعق ما بين أميون وداربعنتار)	الشمال	أراضي مسيح		٥٠٠٠
١٩٩٤/١٠/٨	كسروان (بتعتوته)	جبل لبنان	أشجار منديان وغيرها		١٠٠٠٠
١٩٩٤/١٠/٨	كسروان (بحشوش)	جبل لبنان	أشجار برية		٥٠٠٠
١٩٩٤/١٠/٨	عاليه (شملان)	جبل لبنان	أشجار برية		١٠٠٠٠
١٩٩٤/١٠/٨	المن (الخنشارة)	جبل لبنان	صنوبر وعنب		٦٠٠٠
١٩٩٤/١٠/٨	كسروان (غياي)	جبل لبنان	أشجار حرجية		٤٠٠٠
١٩٩٤/١٠/٩	عاليه (بناتر)	جبل لبنان	أعشاب يابسة وأشجار برية		٦٠٠٠٠
١٩٩٤/١٠/٩	جزين (البايا-عازور والحمصية)	الجنوب			

جدول الحرائق التي حصلت سنة ١٩٩٤

التاريخ	المنطقة القضاء (البلدة)	المحافظة	نوع الأشجار المحروقة	أصحاب الملك	المساحة المحروقة م.م
١٩٩٤/١٠/٩	المتن (زرعون)	جبل لبنان	صنوبر وسنديان		١٠.٠٠٠
١٩٩٤/١٠/٩	المتن (قرنة شهبان)	جبل لبنان	صنوبر وسنديان		١٠.٠٠٠
١٩٩٤/١٠/١٠	كسروان (عين الترخانة والسهيبة)	جبل لبنان	صنوبر وسنديان ولوز		٧٠.٠٠٠
١٩٩٤/١٠/١٠	صور (حويلا)	الجنوب	كزبرة وزيتون		٥٠.٠٠٠
١٩٩٤/١٠/١٢/١٠	شوف ومرج سراي - أندونية سراي	جبل لبنان	- أشجار حرجية - زيتون وعنب وخبز		٢٥٠.٠٠٠ ١٠.٠٠٠
١٩٩٤/١٠/١١	المتن (بفتون - غداية بولونيا)	جبل لبنان	أشجار حرجية	دير مار يوحنا	١٠.٠٠٠
١٩٩٤/١٠/١١	بعيدا (قرنايل)	جبل لبنان	صنوبر وحرجية وأشجار متسرة	غارف الأعمير وأمير وأشور	٢٠.٠٠٠
١٩٩٤/١٠/١٢-١١	عاليه (عين توير)	جبل لبنان	أراضي حرجية		٥٠.٠٠٠
١٩٩٤/١٠/١١	صور (شحور)	الجنوب	أراضي سنج وبعض أشجار زيتون		١٥٠.٠٠٠
١٩٩٤/١٠/١٢-١٠	بعيدا (دير قويل والمعروفية والشوفيات)	جبل لبنان			١
١٩٩٤/١٠/١١	المتن (عين الزيتون)	جبل لبنان	أشجار حرجية		٢٠٠٠
١٩٩٤/١٠/١١	الشوف (سبايا الشوف وبيتون)	جبل لبنان			
١٩٩٤/١٠/١١	النبطية (معتية الجسر)	النبطية	كروم زيتون وعنب		

جدول الحرائق التي حصلت سنة ١٩٩٤

التاريخ	المنطقة القضاء (البلدة)	المحافظة	نوع الأشجار المحروقة	أصحاب الملك	المساحة المحروقة د.م
١٩٩٤/١٠/١٢	بنت حليل (فرون)	البحر	زيتون		١.٠٠٠.٠٠٠
١٩٩٤/١٠/١٢	الشوف (بريج)	حبل لبنان	أعشاب برية		٢.٠٠٠
١٩٩٤/١٠/١٢	الشوف (سير جبال)	حبل لبنان			
١٩٩٤/١٠/١٢	كسرون (المرادية)	حبل لبنان	أشجار برية		١٥.٠٠٠
١٩٩٤/١٠/١٣	الشوف (حور)	حبل لبنان	أرضي نور و شجرة مشرفة بسه زيتون	مرحيم توفيق عبيد	٢.٠٠٠.٠٠٠
١٩٩٤/١٠/١٤	بعندا (دير الخرف)	حبل لبنان	أشجار مشرفة		٢.٠٠٠
١٩٩٤/١٠/٢٣	صيدا (المنطقة وخطيريت)	البحر	أرض سليج وألف نقطة نوز وزيتون	سيمان قسطنطين وسوس كوما وعديوس الخاج وسيل شمير	٣.٠٠٠.٠٠٠
١٩٩٤/١٠/٢٣	كسرون (جميت)	حبل لبنان	صنوبر وسنديان وخروب	دير مار إلياس التواس	٤٠٠
١٩٩٤/١١/١	زغرتا (سرعل)	الشمال	صنوبر وسنديان و زيتونات	-أسعد الشدراري -مريم بمونة	٥٠٠ ٢٠٠
١٩٩٤/١١/٢	المتن (بيت الشعار)	حبل لبنان	حشائش يابسة		١
١٩٩٤/١١/٨	كسرون (ذوق مصيح)	حبل لبنان	معمل اسفنج	هنري عبدالله	

جدول الحرائق التي جرت سنة ١٩٩٥

التاريخ	المنطقة القضاء (البلدة)	المحافظة	نوع الأشجار المحروقة	أصحاب الملك	المساحة المحروقة م.م
١٩٩٥/٥/٣١	النبطية (حومين) النفوقا	النبطية	أعشاب يابسة		٥.٠٠٠
١٩٩٥/٦/١٥	البقاع الغربي (بحس) وزلايا	البقاع	لوز وزيتون وكروم عنب		١٦٥.٠٠٠
١٩٩٥/٦/١٠	سبخا العمري (غرة)	البقاع	حقل قصب	محمد مصطفى و محمد علي الخندور يوسف القصبي وعيسى ياسين	١١٠.٠٠٠
١٩٩٥/٦/١٣	ست حيل (سعين)	لحمون	أشجار برية		٣.٠٠٠
١٩٩٥/٦/١٣	النبطية (حومين) النفوقا	النبطية	أعشاب برية		٢٠.٠٠٠
١٩٩٥/٦/١٥	عكار (مضلا)	لحمون	حقل قصب وأشجار متفرقة	محمد شمسي وأحمد العبي وحسن حسن وحهاد يوسف ومحمد كفي	٢٠٠.٠٠٠
١٩٩٥/٦/١٦	النبطية (حومين) النفوقا	النبطية	أعشاب يابسة وكروم عنب		١٥.٠٠٠ أ
١٩٩٥/٦/١٦	البقاع الغربي (جب جنين)	البقاع	حقل شعير	موريس حليم النحاس	
١٩٩٥/٦/٢٠	طرابلس الميناء	الشمال	قصب		٣.٠٠٠
١٩٩٥/٦/٢٢	عاليه (مكين)	جبل لبنان	أشجار برية		٥.٠٠٠
١٩٩٥/٦/٢٣	الشوف (المشرف)	جبل لبنان	أشجار برية ومثمرة		١٠٠.٠٠٠

جدول الحوائق التي جوت سنة ١٩٩٥

التاريخ	المنطقة القضاء (البلدة)	المحافظة	نوع الأشجار المحروقة	أصحاب الملك	المساحة المحروقة م ^٢
١٩٩٥/٦/٢٤	عكار (القببات / أحراج القطيفة - الشحمية)	الشمال	أشجار حرجية وبعض أشجار جوز وصنوبر	عمود عمود	١٠٠٠٠
١٩٩٥/٦/٢٨	الكورة (كفر عفا - كوسا - تيرير - عانا وندى)	الشمال	حقل قمح وأشجار زيتون وصنوبر وبنار		
١٩٩٥/٦/٢٨	عكار (القطيفة)	الشمال	بعض أشجار زيتون ولوز		٤٠٠٠٠
١٩٩٥/٦/٢٨	الشوف (دميت)	جبل لبنان	أشجار زيتون وكروم		
١٩٩٥/٦/٢٨	شوف (سوادي الواقع بين المنطقة وحتسرون)	جبل لبنان	أراضي حرجية		٥٠٠٠٠٠
١٩٩٥/٦/٢٨	عكار (القببات/عجنة القطيفة)	الشمال			
١٩٩٥/٦/٢٨	صور (شحور)	الجنوب	زيتون وأراضي سليخ		٢٠٠٠٠٠
١٩٩٥/٦/٢٨	صور (المخادل)	الجنوب	قمح	وجيه درويش محمد نصرالله	١٩٥٠٠٠
١٩٩٥/٦/٢٨	(الشويفات)	جبل لبنان	أعشاب يابسة وبعض الأشجار		٢٠٠٠
١٩٩٥/٦/٢٨	عاليه	جبل لبنان	كروم وزيتون وأراضي سليخ		٢٠٠٠

جدول الحرائق التي جرت سنة ١٩٩٥

التاريخ	المنطقة القضاء (البلدة)	المحافظة	نوع الأشجار المحروقة	أصحاب الملك	المساحة المحروقة م ^٢
١٩٩٥/٦/٢٨	الشوف (المشرف)	جبل لبنان	أشجار حرجية وزيتون ونصوب (كرمة)		٨٠٠٠٠
١٩٩٥/٦/٢٨	حزير (عاري وتحزين)	الجنوب			
١٩٩٥/٦/٣٠	سزون (حمامات)	الشمال	أراضي حرجية		
١٩٩٥/٧/١	شكار (عمسة تقنة - شبات)	شمال	قمح وأشجار مثمرة وصوبر وسديان		٤٠٠٠٠٠٠
١٩٩٥/٧/١	شوف (دير مان)	جبل لبنان	صوبر وزيتون		٤٠٠٠٠
١٩٩٥/٧/٢	عاليه (رحملا)	جبل لبنان			
١٩٩٥/٧/٢	شوف (سبيه)	جبل لبنان	أشجار حرجية		١٠٠٠٠٠
١٩٩٥/٧/٢	البقاع الغربي (شجرى نهر الخاساني - راشيا الفحمار)	البقاع	أحراج وأشجار زيتون		٢٠٠٠٠٠٠٠
١٩٩٥/٧/٢	الشوف (الجاهلية/مخلة عين ابراهيم)	جبل لبنان	أشجار حرجية ومعش الأشجار المثمرة والكرمة	جميل العياص وشفيق العياص	١٠٠٠٠٠
١٩٩٥/٧/٢	عاليه (رحملا)	جبل لبنان	أشجار بوية		٣٠٠٠٠٠٠٠
١٩٩٥/٧/٣	طرابلس	الشمال	منشآت النفط		
١٩٩٥/٧/٥	الشوف (بحد المعوش)	جبل لبنان	أعشاب		١٠٠٠٠٠٠
١٩٩٥/٧/٦	البقاع الغربي (المرج)	البقاع	حقل قمح	كمال علي حرب	٥٠٠٠٠

جدول الحرائق التي حصلت سنة ١٩٩٥

التاريخ	المنطقة القضاء (البلدة)	المحافظة	نوع الأشجار المحروقة	أصحاب الملك	المساحة المحروقة م ^٢
١٩٩٥/٧/٦	الشوف (عبيد زحلثا)	جبل لبنان	أعشاب يابسة وكرمة	سعيد صوما	٥.٠٠٠
١٩٩٥/٧/٧	الشوف (عشنة النورهدنية-المورة)	جبل لبنان	أعشاب	بلدية النورهدنية	٤.٠٠٠
١٩٩٥/٧/١٠	عكار (عسفت)	الشوف	أراضي غور		٢.٠٠٠
١٩٩٥/٧/١٧	صور رقبا-عشنة وادي غصيون)	الشوف	أراضي غور وبعض أشجار زيتون ونور وتين		٢.٠٠٠
١٩٩٥/٧/٢١	المتن (بوتيفر كميل تعمون)	سبروت	أعشاب وأشجار زيتون	الجنرال حور وعسوتيس	١٠.٠٠٠
١٩٩٥/٧/٢١	صور (حوي)	الشوف	- أشجار زيتون - أراضي غور		١٠.٠٠٠ ٧.٠٠٠
١٩٩٥/٧/٢٣	الشوف (دميت)	جبل لبنان	٢٠٠ شجرة صنوبر و ٣٠٠ شجرة زيتون	الجنرال غورم وأبو درغم وطريه	١٥.٠٠٠
١٩٩٥/٧/٢٤	عاليه (معصيني)	جبل لبنان			
١٩٩٥/٧/٢٨	الشوف (دير بابا)	جبل لبنان	أشجار حرجية ومشمة	منيف أمين طريه	٣.٠٠٠
١٩٩٥/٧/٢٩-٢٨	بعيدا (قرنايل)	جبل لبنان	هشيم وبعض أشجار صنوبر وصنصاف	وليد جهجه هلال	٨٠٠
١٩٩٥/٧/٣١	الشوف (بكنيا)	جبل لبنان	هشيم	دير المخلص	٢٥.٠٠٠
١٩٩٥/٨/٢	البزون (سلعانا ووجه المحر)	الشمال	أشجار حرجية		

جدول الحرائق التي حصلت سنة ١٩٩٥

التاريخ	المنطقة القضاء (البلدة)	المحافظة	نوع الأشجار الخروقة	أصحاب الملك	المساحة الخروقة م ^٢
١٩٩٥/٨/٣	بشري (حدث الجبة)	الشمال	حرج صنوبر		
١٩٩٥/٨/٨	راشيا (حرية روحا وكتردنيس)	البقاع	أشجار حرجية		٦٠٠٠٠٠
١٩٩٥/٨/٩	شعبية (كترفيلا)	الجنوب	أعشاب برية		١٠٠٠٠٠
١٩٩٥/٨/١٢-١١	حاصبيا (فرديس)	الجنوب	أراضي الخردية		٢٠٠٠٠
١٩٩٥/٨/١٢	صور (نوغنية)	الجنوب	أراضي سليخ وأشجار مثمرة	محمد القطب وعلي صاخر	٤٠٠٠٠٠
١٩٩٥/٨/١٤	حريش (شبع)	الجنوب	أشجار برية ومثمرة		٤٠٠٠٠٠
١٩٩٥/٨/١٤	البقاع الغربي (صعين وعين رند)	البقاع	أشجار صنوبر وسرد		٢٠٠٠٠٠
١٩٩٥/٨/١٤	الضوفا (ساعة)	جبل لبنان	أشجار حرجية		١٥٠٠٠٠
١٩٩٥/٨/١٥	البقاع الغربي (حبيشة الشمالية)		وأشجار مثمرة		٢٥٠٠٠٠
١٩٩٥/٨/٢١	المن (مار بطرس - بيت شباب)	جبل لبنان	أراضي سليخ		٢٠٠
١٩٩٥/٨/٢٢	صيدا (تفاحتا)	الجنوب		فريد سرحان سهيل عمور	١٥٠٠
١٩٩٥/٨/٢٨	حاصبيا (راشيا الفخار)	الجنوب	أشجار مثمرة		٥٠٠٠
١٩٩٥/٨/٢٨	عاليه (بختشاي)	جبل لبنان	أعشاب برية		٢٠٠٠٠٠
١٩٩٥/٩/١	البقاع الغربي (كفريا وعانا)	البقاع	سنديان وأشجار برية		١٠٠٠٠٠٠

جدول الحرائق التي حصلت سنة ١٩٩٥

التاريخ	المنطقة القضاء (البلدة)	المحافظة	نوع الأشجار المحروقة	أصحاب الملك	المساحة المحروقة م.م
١٩٩٥/٩/٧	حزير (بمسور)	الحنوب			
١٩٩٥/٩/٨	المن (نعمانية)	جبل لبنان	أشجار حرجية وصنوبر		٢.٠٠٠
١٩٩٥/٩/١٥	المن (كفر عقاب)	جبل لبنان			
١٩٩٥/٩/١٦	بعنا (خمت)	جبل لبنان	أشجار زيتون	آل تشويري	١.٠٠٠
١٩٩٥/٩/١٦	عكار (شيت)	لشمال			
١٩٩٥/٩/١٧	لقاق عري (حرة) قدار	لنقاع			
١٩٩٥/٩/٢٠	شوف (شرف)	جبل لبنان	أشجار حرجية		١٠.٠٠٠
١٩٩٥/٩/٢٠	عكار (شيت)	لشمال	أحراج		٣.٠٠٠
١٩٩٥/٩/٢٠	كسروان (حريصا)	جبل لبنان	أشجار حرجية كرمة وزيتون	وقسف دير بومر وصفريفة شروية	٢٠.٠٠٠
١٩٩٥/٩/٢١	حزير (ساح ومشموشة)	الحنوب	أراضي حرجية		
١٩٩٥/٩/٢٢	صيدا (مغدوشة)	الحنوب	أشجار مثمرة	جورج ناشف	١٥.٠٠٠
١٩٩٥/٩/٢٢	صور (بانوح)	الحنوب	أراضي سليخ كروم زيتون		٦.٠٠٠
١٩٩٥/٩/٢٢	بنت جبيل (حرة) سلم	الحنوب	أشجار مثمرة		٤.٠٠٠
١٩٩٥/٩/٢٢	كسروان (الكفور)	جبل لبنان	أحراج برية أشجار زيتون ولوز وجوز وتفاع		٧.٠٠٠
١٩٩٥/٩/٢٢	كسروان (كفر حباب - غزير)	جبل لبنان	أشجار حرجية		١٥.٠٠٠

جدول الحرائق التي حصلت سنة ١٩٩٥

التاريخ	المنطقة القضاء (البلدة)	المحافظة	نوع الأشجار المحروقة	أصحاب الملك	المساحة المحروقة م ^٢
١٩٩٥/٩/٢٣	صيدا (التيه وميه)	الجنوب	أشجار زيتون	نقولا حبيب حليل	٥.٠٠٠
١٩٩٥/٩/٢٣	عاليه (عين داره)	جبل لبنان	أرض سليح أشجار مشرة		٢٠.٠٠٠
١٩٩٥/٩/٢٤	عاليه (ابو زريده)	جبل لبنان	أشجار حرجية		١٠.٠٠٠
١٩٩٥/٩/٢٤	الشوف (عفتين وعبدل)	جبل لبنان	أشجار حرجية		١٥.٠٠٠
١٩٩٥/٩/٢٥	الشوف (وادي بفسيا-حتا)	الجنوب			٢٥.٠٠٠
١٩٩٥/٩/٢٥	التيه - ضبيه (سفيرة)	الجنوب			
١٩٩٥/٩/٢٥	المنطقة (كثيرة لوز)	الجنوب	حقل قصب لسكر	محمد نور	
١٩٩٥/٩/٢٦	الشوف (حمامات)	الجنوب		محمد حصر قصب	١.٠٠٠
١٩٩٥/٩/٢٦	الشوف (مروح)	الجنوب			
١٩٩٥/٩/٣٠	صيدا (الوزارية)	الجنوب	بلان وقندول ١٥ غرمة زيتون	ابراهيم حسن حشمان	٢٠.٠٠٠
١٩٩٥/٩/٣٠	عكار (القيبات)	الشمال			٥
١٩٩٥/١٠/٥	المتن (رأس المتن)	جبل لبنان	أعشاب يابسة شجرتي زيتون ٣ شجرات صنوبر		٣.٠٠٠
١٩٩٥/١٠/٦	عاليه (عين الحديد)	جبل لبنان	أعشاب وأشجار حرجية وزيتون		٢.٠٠٠

جدول الحرائق التي حصلت سنة ١٩٩٥

التاريخ	المنطقة القضاء (البلدة)	المحافظة	نوع الأشجار المحروقة	أصحاب الملك	المساحة المحروقة م ^٢
١٩٩٥/١٠/٧	حزير (النجيدل)	الحنوب	أرض بور زيتون	ميشال المدلق/سمحات مسعود/مسعود مسعود/اليس كريم	١٠٠٠٠٠ ٢٠٠٠٠
١٩٩٥/١٠/٧	الشوف (دشتين)	جبل لبنان	زيتون وضوهر وسديان		١٠٠٠٠
١٩٩٥/١٠/١٢	عكار (عريلا)	شمال	أشجار حرجية ومشرفة		٧٥٠٠٠٠
١٩٩٥/١٠/١٢	صيدا (النجيدل)	الجنوب	أشجار مشرفة وكريمة	سمحات محرم مسعود	٤٠٠٠٠
١٩٩٥/١٠/١٣	عاليه (العروية)	جبل لبنان	أعشاب برية		٣٠٠٠٠٠
١٩٩٥/١٠/٢٤	عكار (حوز)	شمال	أشجار حرجية		٥٠٠٠٠٠
١٩٩٥/١٠/٢٥	بيروت (حمامات)	شمال	أشجار حرجية		٢٠٠٠٠٠
١٩٩٥/١٠/٢٥	عكار (بيو)	شمال	أشجار سدديان وزيتون		٢٠٠٠٠٠
١٩٩٥/١٠/٢٥	حزير (الميدان وبناتني وتديتن اللقش)	الجنوب	أشجار برية صنوبر وزيتون وكريمة		١٠٠٠٠٠٠٠ ١
١٩٩٥/١٠/٢٥	بعيدا (الشويفات)	جبل لبنان	أشجار حرجية		١٥٠٠٠٠
١٩٩٥/١٠/٢٦	الشوف (جون)	جبل لبنان	أعشاب برية		٣٠٠٠٠٠
١٩٩٥/١٠/٢٦	بعيدا (الجمهور وعاريا)	جبل لبنان	أشجار حرجية		٥٠٠٠٠٠
١٩٩٥/١٠/٢٦	كسروان (جديدة غزير ودلبنات)	جبل لبنان	أشجار حرجية	وقف سيدة الحقله	٤٠٠٠٠٠٠

جدول الحرائق التي حصلت سنة ١٩٩٥

التاريخ	المنطقة التضاء (البلدة)	محافظة	نوع الأشجار المحروقة	أصحاب الملك	المساحة المحروقة م ^٢
١٩٩٥/١٠/٢٦	الشوف (المرجات)	جبل لبنان	أعشاب برية		٨٠٠٠
١٩٩٥/١٠/٢٦	كسروان (جعبتا- ذوق مصبح)	جبل لبنان	أشجار حرجية وكرمة وبعض المزروعات		١٥٠٠٠٠
١٩٩٥/١٠/٢٦	صور (قانا)	الجنوب	زيتون	آل عطية	٢٠٠٠٠
١٩٩٥/١٠/٢٦	عاليه (قرنايل)	جبل لبنان	أشجار صنوبر وسنديان		١٣٠٠٠
١٩٩٥/١٠/٢٦	المن (عوكر)	جبل لبنان	أشجار سنديان وصنوبر	دير سيده صميش	
١٩٩٥/١٠/٢٦	عاليه (تكوير وسوق العرب وعينات)	جبل لبنان	أشجار حرجية		٤٠٠٠٠
١٩٩٥/١٠/٢٦	المن (الوطني وبردي)	جبل لبنان			٢٠٠٠٠
١٩٩٥/١٠/٢٦	صيدا (ريشا وعشرون)	الجنوب	أرضي مسيح زيتون وحرق	عبد الكريم فرحات يحيى شمس غيمسي	٢٠٠٠٠٠ ١٠٠٠٠٠
١٩٩٥/١٠/٢٦	المنطقة (عين قاسا وعين بوسوار)	الجنوب	أشجار برية كرمة وزيتون		٣٥٠٠٠٠
١٩٩٥/١٠/٢٦	البقاع الغربي (باب مارع)	البقاع	أشجار حرجية كرمة	آل الحوري	٥٠٠٠
١٩٩٥/١٠/٣١	الشوف (عين زحلنا)	جبل لبنان	أعشاب وأشجار حرجية		٦٠٠٠٠
١٩٩٥/١١/١	عكار (عين يعقوب)	الشمال	أشجار حرجية		٢٠٠٠٠
١٩٩٥/١١/٧	الشوف (مجد المعشوش ووادي الست)	جبل لبنان	أشجار مثمرة أشجار حرجية		١٠٠٠٠٠٠
١٩٩٥/١١/٧	بعيدا (رأس المن)	جبل لبنان	أشجار حرجية		٥٠٠٠٠
١٩٩٥/١١/٧	البزون (كفيفان)	الشمال	أشجار حرجية		١٤٠٠٠

جدول الحرائق التي حصلت سنة ١٩٩٦

التاريخ	المنطقة القضاء (البلدة)	المحافظة	نوع الأشجار المحروقة	أصحاب الملك	المساحة المحروقة م ^٢
١٩٩٦/٤/٢٩	كسرون (حريصا)	جبل لبنان	أشجار حرجية	البطريكية المارونية ودير مار حرجس - ساحل علما	١٥٠٠٠
١٩٩٦/٥/٦	الشوف (شوريت)	جبل لبنان	أراضي حرجية وأعشاب		١٠٠٠
١٩٩٦/٥/٣٠	عكار (عنا)	الشمال	أشجار صنوبر وسرو		٥٠٠٠
١٩٩٦/٦/٤	صيدا (سدردية)	الجنوب	حقل قمح	القاضي مختار سعد	٤٥٠٠٠
١٩٩٦/٦/٧	البقاع الغربي (راشيا لحجار)	البقاع	أشجار حرجية أشجار زيتون		٦٠٠٠
١٩٩٦/٦/١٤	عاليه (حار عين دارة)	جبل لبنان	أراضي حرجية	حاتر محمد حراشي	٥٠٠٠
١٩٩٦/٦/١٦	البقاع الغربي (راشيا)	البقاع	أراضي نور		٢٠٠٠٠
١٩٩٦/٦/٢٢	عاليه (عيناب)	جبل لبنان	أحراج وأشجار زيتون		١٠٠٠٠٠٠
١٩٩٦/٦/٢٨	حاصبيا (المازي)	الجنوب	أرض سليخ وكروم زيتون		٥٠٠٠٠
١٩٩٦/٧/١	عاليه (البنية)	جبل لبنان	أعشاب يابسة وأشجار زيتون		٧٠٠٠
١٩٩٦/٧/٢	راشيا (ضهر الأحمر)	البقاع	سنديان وملول		٣٠٠٠٠
١٩٩٦/٧/٣	(ميدون وعين التينة)	الجنوب	أشجار اللوز وكرمة وتين	أهالي بلدة عين التينة	١٥٠٠٠٠

جدول الحرائق التي حصلت سنة ١٩٩٦

التاريخ	المنطقة القضاء (البلدة)	الحافظة	نوع الأشجار الخروقة	أصحاب الملك	المساحة الخروقة م ^٢
١٩٩٦/٧/٣	زحلة (قب الياس)	البيقاع	حقول قمح	قاسم محمد قاسم عدنان بومرعي	٣٢٠.٠٠٠
١٩٩٦/٧/٤	الشرف (عين زحلتا)	جبل لبنان			
١٩٩٦/٧/٥	الخطيبة (عز وسوير)	الجنوب	أرض صنيح زيتون وبعض صنوبر السوق والتسيير	ورثة رضا ترحيم وأحمد ترحيمي	١٠٠.٠٠٠ ١٩٣ غرسة
١٩٩٦/٧/٨	الشرف (وادي النسب ونبوة)	جبل لبنان	أشجار زيتون وسنديان		٥٠.٠٠٠
١٩٩٦/٧/٩	حريش (فعايا)	الجنوب	أشجار زيتون وسوير سوري وحوي		٣٠.٠٠٠
١٩٩٦/٧/١٠	المن (انديشونية)	جبل لبنان	الخشيم		٣.٠٠٠
١٩٩٦/٧/١١	حبييل (حصرايل وكور الهوى)	جبل لبنان	أراضي حرجية		١٥.٠٠٠
١٩٩٦/٧/٢٠	البيزون (سلعانا)	جبل لبنان	أعشاب يابسة ١٥ نسة زيتون	ميلاد سعدالله سلوم	2000 000 ١
١٩٩٦/٧/٢٧	كسروان (بكركي)	جبل لبنان	أشجار صنوبر وسنديان		1 000
١٩٩٦/٧/٣٠	بنس حبييل (حاريس)	الجنوب	يلان وأعشاب يابسة		٢٥.٠٠٠

جدول الحرائق التي حصلت سنة ١٩٩٦

التاريخ	المنطقة القضاء (البلدة)	المحافظة	نوع الأشجار الحروقة	أصحاب الملك	المساحة المحروقة م ^٢
١٩٩٦/٧/٣١	عاليه (بجدل بعنا)	جبل لبنان	أراضي بور بعض الأشجار الشمرة		100
١٩٩٦/٨/١	عالية (تميرية)	جبل لبنان			
١٩٩٦/٨/٢	الكورة (عانا وندار)	شمال	أرض سبيع ١٠٠ غرسة زيتون	نضون منصور	٨٠٠٠٠
١٩٩٦/٨/٢	البتاع العربي	شمال	أحراج		
١٩٩٦/٨/٤	بيروت (كورنيش النهر)	بيروت	أعشاب		٥٠٠
١٩٩٦/٨/٤	رعندة (البنية)	جبل لبنان	١٥٠ شجرة صوبر ٣٠٠ شجرة سداب	لبناني أنطون حديثون	١٠٠٠٠
١٩٩٦/٨/٥	عالية (تميرية)	جبل لبنان			
١٩٩٦/٨/٦	ننت حيل (شقر وبرعشيت)	جبل لبنان	مزرعات كروم وأشجار		٥٠٠٠٠
١٩٩٦/٨/١٠	عالية (رعندة والبنية)	جبل لبنان	أشجار زيتون وأشجار برية		٤٠٠٠٠٠٠
١٩٩٦/٨/١٥	كسروان (فاريا)	جبل لبنان	أعشاب برية		1 000
١٩٩٦/٨/١٥	كسروان (فاريا)	جبل لبنان	أعشاب برية		١٠٠٠
١٩٩٦/٨/٢٠	البتزون (كفر عبيدا)	جبل لبنان	أشجار برية ٥٠ غرسة زيتون	عباس الحشاش	١٠٠٠٠

جدول الحرائق التي حصلت سنة ١٩٩٦

التاريخ	المنطقة القضاء (البلدة)	الحافظة	نوع الأشجار المحروقة	أصحاب الملك	المساحة المحروقة م.م
١٩٩٦/٨/٢١	كسروان (ذوق) مصيح الوادي	حبل لسان	أشجار سنديان وشربين وصنوبر وبعض نصوب زيتون	وقف البطريركية المارونية ورثة جوزف ابونادر	١٠.٠٠٠
١٩٩٦/٨/٢٥	الحنوب (سيرة)	حبل لسان	أعشاب يابسة	متى سليمان مسد	٣.٠٠٠
١٩٩٦/٨/٢٨	عالية (مصور)	حبل لسان	أشجار بربية	سعيد العربي شوقي ملاعب	٥.٠٠٠
١٩٩٦/٨/٣٠	عالية (عين درة)	حبل لسان		بولس بندر وثمانين بندر وميلاد بندر	٦.٠٠٠
١٩٩٦/٩/١	عكار (مرغان)	نشان	أشجار صنوبر وشربين		٣.٠٠٠
١٩٩٦/٩/٣	صيدا (عربا ساويرت) ومعدوشة	الحنوب	أشجار زيتون وكرومة وتين		٥.٠٠٠
١٩٩٦/٩/٣	عالية (رتميا)	حبل لسان	أراضي بور أعشاب يابسة		٢.٠٠٠
١٩٩٦/٩/٤	بشري (مزرعي) عساف وبني صعب	الشمال	أشجار صنوبر وسنديان	سمير موسى نقولا اميلي اسعد نقولا سمير انطونينوس نقولا	٢.٠٠٠
١٩٩٦/٩/٦	حزين (حيداب) وقبتولي	الحنوب	أشجار صنوبر		
١٩٩٦/٩/٦	البترون (عبرين)	الشمال	أشجار زيتون وكرومة	بطرس جرحس اسطفان	٢.٠٠٠

جدول الحرائق التي حصلت سنة ١٩٩٦

التاريخ	المنطقة القضاء (البلدة)	المحافظة	نوع الأشجار اخروقة	أصحاب الملك	المساحة الخروقة م ^٢
١٩٩٦/٩/٦	زغرتا (شارع البيطرك)	الشمال	هشيم وأغشاب يابسة بساتين ليمون وزيتون	طنوس بابا أندويهي	١٠٠٠٠٠
١٩٩٦/٩/٧	عاليه (بيس وحومل)	حبل لبنان	أراضي حرجية	وسيم المعلم عمور شعبي	٥٠٠٠٠
١٩٩٦/٩/٧	زغرتا (بصر)	الشمال	أشجار صنوبر وشربين		٥٠٠٠٠
١٩٩٦/٩/٨	زغرتا (حورة)	الشمال	أشجار زيتون		٢٥٠٠٠
١٩٩٦/٩/١٠	انكورة (صير العين وطرابلس)	الشمال	أشجار سنديان وقندول ١٠٠٠ اغرمة زيتون		٢٥٠٠٠
١٩٩٦/٩/١١	عاليه (شوينات)	حبل لبنان	أرض سبيح ضمتها أشجار زيتون		٥٠٠٠
١٩٩٦/٩/١٣	المن (زرعون)	حبل لبنان	أشجار صنوبر		١٠٠٠٠٠
١٩٩٦/٩/١٣	البيزون (عبدالله وتولا- بجدرفل)	الشمال	أراضي حرجية أراضي حرجية		١٥٠٠٠٠ ٢٠٠٠٠
١٩٩٦/٩/١٤	الشوف (معاصر الشوف)	حبل لبنان	أشجار منسرة	ناحي يوسف الحداد	٥٠٠٠
١٩٩٦/٩/١٤	عاليه (رشميا)	حبل لبنان	أشجار صنوبر	ميشال نعمار أمين مراد	٥٠٠٠
١٩٩٦/٩/١٤	عاليه (عرمون)	حبل لبنان	أشجار برية وهشيم		١٠٠٠

جدول الحرائق التي حصلت سنة ١٩٩٦

التاريخ	المنطقة القضاء (البلدة)	المحافظة	نوع الأشجار الحروقة	أصحاب الملك	المساحة المحروقة م ^٢
١٩٩٦/٩/١٩	نطية (حناج)	الحنوب	أشجار صنوبر ومروغات		
١٩٩٦/٩/٢٠-١٩	عاليه (سفايا-عين تراز)	جبل لبنان	أشجار صنوبر ويعضد أشراس زيتون		٢٠٠٠٠٠
١٩٩٦/٩/٢٠	لشوف (حارة بعاصير و سية)	جبل لبنان	أشجار تربية ٢٠٠ غرسة زيتون ١٥٠ شجرة لوز	مهاجر منيه فخري فرشلة سيم فخري	٢٥٠٠٠
١٩٩٦/٩/٢٠	نكورة (كوسيا)	الشمال			
١٩٩٦/٩/٢٠	عاليه (شامون أصبعه)	جبل لبنان	أشجار تربية أراضي مسيح		١٥٠٠٠٠
١٩٩٦/٩/٢١	زغرتا (بشور)	الشمال	أشجار صنوبر بري عشب وشربين وزيتون		٥٠٠٠٠٠
١٩٩٦/٩/٢٢	عاليه (شرتون)	جبل لبنان	أراضي بور		١٠٠٠٠٠
١٩٩٦/٩/٢٢	عكار (كروم)	الشمال	أشجار حرجية		١٠٠٠٠٠
١٩٩٦/٩/٢٣	البقاع الغربي (صغين)	البقاع	أشجار سنديان وملول وشوح		٥٠٠٠٠٠
١٩٩٦/٩/٢٤	النطية (عريصاليم)	الحنوب			
١٩٩٦/٩/٢٤	عكار (بزال)	الشمال	أشجار صنوبر وسنديان أشجار زيتون ولوز	محمد عبدالله رشيد موسى	٦٠٠٠٠٠
١٩٩٦/٩/٢٤	عاليه (قر شمول والبنية)	جبل لبنان	أشجار صنوبر وسنديان بري		١٠٠٠٠٠٠

جدول الحرائق التي حصلت سنة ١٩٩٦

التاريخ	المنطقة القضاء (البلدة)	المحافظة	نوع الأشجار المحروقة	أصحاب الملك	المساحة المحروقة م ^٢
١٩٩٦/٩/٢٧	عكار (عندت)	الجنين	أشجار صنوبر		٣.٠٠٠
١٩٩٦/٩/٢٨	راشيا (حرية روحا)	البيقاع			٢٥.٠٠٠
١٩٩٦/٩/٢٨	جعيتا	جبل لبنان	أشجار حرجية (صنوبر)	وقف مار الياس	٥.٠٠٠
١٩٩٦/٩/٢٩	عاليه (النبية)	جبل لبنان	أشجار برية وهشيم		٥.٠٠٠
١٩٩٦/١٠/٢	البترون (غيسة)	الجنين	أشجار صنوبر وسنديان		
١٩٩٦/١٠/٢	عاليه (سوس)	جبل لبنان	أشجار برية وهشيم		٥.٠٠٠
١٩٩٦/١٠/٢	الشوف (دير القصر)	جبل لبنان	أشجار زيتون		٧.٠٠٠
١٩٩٦/١٠/٥	الشوف (غريفة وبعلين)	جبل لبنان	رز		
١٩٩٦/١٠/٥	كسروان (ضرحا)	جبل لبنان	أراضي سور وشجر ليون		٢٠.٠٠٠
١٩٩٦/١٠/٥	الشوف (غريفة وبعلين)	جبل لبنان	أشجار صنوبر وأرز بري		٥.٠٠٠
١٩٩٦/١٠/١٠	المتن (بيت الشعار)	جبل لبنان	أشجار صنوبر		٤.٠٠٠
١٩٩٦/١٠/١	عكار (كفرتون)	الشمال	أحراج		٤٠.٠٠٠
١٩٩٦/١١/١٥	جزين (بكاسين)	الجنين	حرج صنوبر	البلدية	
١٩٩٦/١١/١	الشوف (البيرة)	جبل لبنان	أعشاب يابسة		٥.٠٠٠
١٩٩٦/١٠/١٨	البترون (حراج دير كفيفان)	الشمال	أشجار سنديان وصنوبر	دير كفيفان	٣.٠٠٠
١٩٩٦/١٠/١٨	البترون (سار حبييل)	الشمال	أشجار سنديان وزيتون وبلان وقندول		٦.٠٠٠

جدول الحرائق التي حصلت سنة ١٩٩٦

التاريخ	المنطقة القضاء (البلدة)	المحافظة	نوع الأشجار المحروقة	أصحاب الملك	المساحة المحروقة م ^٢
١٩٩٦/١٠/١٨	الشوف (ثيرة)	حبل لبنان	أعشاب يابسة	عندو صفيح ويوسف كسيل الحوري أمين فارس الحوري	٥٠٠٠
١٩٩٦/١٠/١٩	النبطية (بحر الشقيف)	الشوف	أشجار زيتون ومنديان أشجار حرجية	أحمد خليل عتيق	

جدول الحرائق التي حصلت سنة ١٩٩٧

التاريخ	المطقة القضاء (البلدة)	الحافظة	نوع الأشجار الحروقة	أصحاب الملك	المساحة الحروقة م ^٢
١٩٩٧/٥/١١	تعبت (مكار)	الشمال	أشجار حرجية	أسعد مصطفى أسعد	٣٠٠٠٠
١٩٩٧/٥/١٢	شوريت (الشوف)	الشمال	أشجار زيتون وسداب	حب مشب دمون مشب	٥٠٠٠
١٩٩٧/٥/١٢	معدوشة (صيدا)	الجنوب	أشجار زيتون وتين زعرور	مفتوح الخدموس	٢٠٠٠٠
١٩٩٧/٥/٢٠	كفرحي (الشوف)	الشمال	أرض مسيح (سلاخ) وفسول ٦٠ شجرة زيتون وتين	عبد مازن باحنا	٣٠٠٠٠
١٩٩٧/٦/١	بجسور وريشون (الطبية)	الجنوب	أشجار زيتون	حسن داود محمد قاسم	١٠٠٠٠
١٩٩٧/٦/٢٠	دده (الكورة)	الشمال	أرض مسيح، أشجار حرجية وأشجار زيتون	عبد مازن يعقوب داود	٤٠٠٠٠
١٩٩٧/٦/٢٠	عبدل أشعوش (الشوف)	الشمال	أشجار يانسه ٢٠ شجرة دريق	أحمد تيمور محمد	١٠٠٠٠٠
١٩٩٧/٦/٢٠	بسرين - حرامون (عاليه)	الشمال	أرض بور		١٢٠٠٠٠
١٩٩٧/٦/٢٠	العباسية (حور)	الجنوب	أشجار برية أشجار صوبر برية		٨٠٠٠٠
١٩٩٧/٦/٢٠	الطري (الشوف)	الشمال	أشجار يانسه ١٥ شجرة زيتون	سكفة الزمانه لنسانه	٤٠٠٠٠

جدول الخرائق التي حصلت سنة ١٩٩٧

التاريخ	المنطقة القضاء (البلدة)	المحافظة	نوع الأشجار المحروقة	أصحاب الملك	المساحة المحروقة م.م
١٩٩٧/٦/٢٣	شندرا (عكار)	الشمال	أشجار ياسنة وملان أشجار زيتون وبنور	أكرم عمدة ليطار	٣٠.٠٠٠
١٩٩٧/٧/١	حماة (بعثت)	القتات	أشجار نخيل وسنبل ممشق	ذبير حميدة وشركاه	١٠٠.٠٠٠
١٩٩٧/٧/١	عربيه - طرزين دلتنا (كسرون)	الشمال	أشجار ومغص أشجار صنوبر وسنبل	أبي حنفي	٢٠.٠٠٠
١٩٩٧/٧/١	الغبيصة (البتون)	القتات	أشجار ياسنة أشجار كسبان	عبد شعبة عمرو عبد حميد عمرو	١٥.٠٠٠
١٩٩٧/٧/١	الغري (البتون)	القتات	أشجار ياسنة أشجار مغص	عبد صالح عمرو عبد صالح	١٠.٠٠٠
١٩٩٧/٧/١	بيرو (عكار)	القتات	أشجار أشجار زيتون بنور		١٠.٠٠٠
١٩٩٧/٧/١	الغبيصة (البتون)	القتات	أشجار ياسنة وأشجار حرجية أشجار زيتون		٢٥.٠٠٠
١٩٩٧/٧/١	حوض الحرثية (القتات العربي)	القتات	أرض مرزوقية بالخفة	عبد عبد الكريم أبو	٦٠.٠٠٠
١٩٩٧/٧/١	قلبا (القتات العربي)	القتات	أشجار زيتون وبنور	حسين عمير حبيب	٧.٠٠٠
١٩٩٧/٧/١	أجدرا (البتون)	القتات	أرض سبيح	ممدوح عتقة	٢.٠٠٠
١٩٩٧	مزرعة بلدة ودهبر الليسي (عكار)	القتات	أشجار زيتون وبنور وأشجار حرجية		

جدول الحرائق التي حصلت سنة ١٩٩٧

التاريخ	المنطقة القضاء (البلدة)	المحافظة	نوع الأشجار المحروقة	أصحاب الملك	المساحة المحروقة م ^٢
١٩٩٧/٧/٦	سمرين (عالية)	حبل نسان	أرض سور وأشجار ريثون		٢٥٠٠٠
١٩٩٧/٧/٦	بنعمررة وكنفون (الكورة)	الشمال	أشجار ريثون وسذابان وفندول		
١٩٩٧/٧/٧	كنفعبدا - نفوم (سزون)	الشمال	سذابان وسلال وفندول		٣٠٠٠٠
١٩٩٧/٧/١١	كنفعبينا (سزون)	الشمال	سذابان وفندول ورلان		٢٠٠٠٠
١٩٩٧/٧/١٤	عرة روحا (راتيا)	الشمال	عمرقن نصبي		
١٩٩٧/٧/١٤	رأس الغوش (سزون)	الشمال	١٠ أشجار ريثون ٢٠ شجرة شربين	رواد الخبيث عبد القاسم	١٠٠٠٠
١٩٩٧/٧/١٥	هري (سزون)	الشمال	بامبا		٤٠٠٠
١٩٩٧/٧/١٦	كنفعبدا (الكورة)	الشمال	أرض حور ٧٠٠٠ شجرة ريثون و١٠٠٠ شجرة فكرمة		١٥٠٠٠٠
١٩٩٧/٧/١٦	شويبة (بعذا)	حبل نسان	أشجار حرجية وريثون	هد صاهر سبيب وأبي وإدريس ثابت	٤٠٠٠٠
١٩٩٧/٧/١١	القاسمية (صيدا)	الحبوب	أشجار تربية وحامض وحربوب	خراغ الفارس	٣٠٠٠٠
١٩٩٧/٧/١٠	نفرود (المنطقة)	الحبوب	صوبر وسذابان أور وثين وكريمة	وقف ماز يوسف شيدان بيرة	٤٠٠٠٠ ١٠٠٠٠
١٩٩٧/٨/٢	عربانيم (المنطقة)	الحبوب	عشيم - كسبروم ريثون وعش وثين		٣٠٠٠٠٠

جدول الخرائق التي حصلت سنة ١٩٩٧

التاريخ	المطقة القضاء (البلدة)	المحافظة	نوع الأنتحار اغروفة	أصحاب الملك	المساحة اغروفة د.د
١٩٩٧/٧/٢١	حمى حسن (راسيا)	السفناع	سدبان ومبول	ممنكات عامة	٢٠.٠٠٠
١٩٩٧/٧/٢١	حال القضم (صور)	الحبوت	لال وفسول وعشب ياس		١٠.٠٠٠
١٩٩٧/٧/٢١	حيط صور وقتي (حزين)	الحبوت	شجار مربة		
١٩٩٧/٧/٢٢	رشيد (عدي)	حسن لال	سرو وشوح وكريمة	مربة شالين	٤٠.٠٠٠
١٩٩٧/٧/٢٣	غويين والسفناع (عربي)	السفناع	سروج سروي واللال والسبان	سراج عدي	٢٠.٠٠٠
١٩٩٧/٧/٢٣	فادا - الخليل (صور)	الحبوت	شجار مبول	مسك لال وحسن حبوت وحداث مبيضا	
١٩٩٧/٧/٢٣	شوان (كسرون)	حسن لال	سجود ومبان		١٠.٠٠٠
١٩٩٧/٧/٢٤	نرمدا (سوف)	حسن لال	شجر جوز والحبه		٢٥.٠٠٠
١٩٩٧/٧/٢٤	مناورة وشو (كسرون)	حسن لال	مجار حورين ومبان		٢٠.٠٠٠
١٩٩٧/٧/٢٨	كترسكي (راشيا)	السفناع	شجار مشيرة وحرجه	مبان عدي	
١٩٩٧/٧/٢٨	الزوارية (ميدان)	الحبوت	قمون رمان	ورقة شجر عدي	٤٠.٠٠٠ ٥.٠٠٠
١٩٩٧/٧/٣٠	عبدال بلويع (راشيا)	السفناع	عشب وعشب ياس		٢٥.٠٠٠
			شجرة ورشون وعار	دب فاسد مومي	١٠.٠٠٠
١٩٩٧/٧/٣٠	بنواتي - الخمصية - حل ناشي (حزين)	الحبوت	سجود		٢٠.٠٠٠

جدول الخرائق التي حصلت سنة ١٩٩٧

التاريخ	المنطقة القضاء (البلدة)	الخدافة	نوع الأشجار الخروقة	أصحاب الملك	المساحة الخروقة م ^٢
١٩٩٧/٨/٤	بصايم (المن)	حبل نسيان	أشجار برية		١٥٠٠
١٩٩٧/٨/٥	حويبة وعمة حارة صخر (كسروان)	حبل نسيان	سذاب	بن كرم	٥٠٠
١٩٩٧/٨/٦	عندقت (عكار)	النسيان	٤٠٠ شجرة زيتون		١٠٠٠
١٩٩٧/٨/٨	عين التينة (الشامع الغربي)	الشامع	زيتون وثين	يوسف هاشم	٣٠٠٠
١٩٩٧/٨/٨	بريخ (الشوم)	حبل نسيان	سذاب وشمع ورجس ودرق وكريمة		١٥٠٠٠
١٩٩٧/٨/٨	عندقت (عكار)	النسيان	أشجار صنوبر		٥٠٠
١٩٩٧/٨/١٠	شكا	النسيان	سذاب ٤٠٠ شجرة زيتون		٤٠٠٠
١٩٩٧/٨/١٤	شكا	حبل نسيان	أشجار زيتون		٣٠٠٠
١٩٩٧/٨/١٤	كرويتا (الشوم)	حبل نسيان	سذاب وشمع ورجس ودرق وكريمة		١٢٠٠٠
١٩٩٧/٨/١٥	ظهير النصار (المن)	حبل نسيان	٥٠ شجرة صنوبر		١٥٠٠٠
١٩٩٧/٨/١٥	بكينا (الشوم)	حبل نسيان	أرض بوز وأشجار أدرج خروقة		١٠٠٠٠
١٩٩٧/٨/١٧	حماما (المن)	حبل نسيان	أرض بوز		٧٠٠٠
١٩٩٧/٨/١٧	كرويتا (زعرنا)	النسيان	صنوبر بري	غير سيدة زعرنا	٢٥٠٠٠٠
١٩٩٧/٨/١٧	أبو زرييدة وشرفون (غاليه)	حبل نسيان	زيتون وصنوبر		٢٥٠٠٠٠
١٩٩٧/٨/١٨	ساحل حماة (كسروان)	حبل نسيان	أرض بوز		٣٠٠٠٠

جدول الحرائق التي حصلت سنة ١٩٩٧

التاريخ	المنطقة القضاء (البلدة)	المحافظة	نوع الأشجار المحروقة	أصحاب الملك	المساحة المحروقة م ^٢
١٩٩٧/٨/١٨	حماة - عين تومار ووادي حماة - كفر دلا	الحمير	زيتون وكريمة ١٠ أشجار زيتون شجرتي حور وحامض	محمد وأحمد الأمين سبل مرودة حسن حسين	١٥٠٠٠
١٩٩٧/٨/١٨	رغمية (عالية)	حماة	أرض حور		١٠٠٠٠
١٩٩٧/٨/١٩	كفر شيب (عند)	حماة	أرض مسيح		٢٠٠٠٠
١٩٩٧/٨/٢٠	رغمية (عالية)	حماة	حماض يابسة وأشجار مريسة وزيتون وكريمة وحامضات	عبد مبرك حنين	٣٠٠٠٠
١٩٩٧/٨/٢٠	المرداشة (عند)	حماة	زيتون وحور	علي وأحمد	٥٠٠٠٠
١٩٩٧/٨/٢٢	ثورازية (عند)	حمير	عشبة وحمير		١٠٠٠٠٠
١٩٩٧/٨/٢٢	كفر حبي (عند)	حماة	شجرت وفلسول وولان	عبد الله مريني	٢٠٠٠٠
١٩٩٧/٨/٢٢	عندفت - قشبات	الشمال	سور وولان		٥٠٠٠٠٠
١٩٩٧/٨/٢٣	كدرحم ومرحال (الشوف)	حماة	سور بري وحمير		١٠٠٠٠٠
١٩٩٧/٨/٢٣	شارون (عالية)	حماة	زيتون وكريمة وأرض مسيح		١٠٠٠٠٠٠
١٩٩٧/٨/٢٣	بضحية (عالية)	حماة	أرض سور وأعشاب يابسة وعشبة	أكرم أبو الحسن	١٠٠٠٠٠
١٩٩٧/٨/٢٣	المشرقة (عالية)	حماة	أشجار بين زيتون وكريمة		٥٠٠٠٠٠

جدول حرائق الغابات بين شهر ٨ وشهر ١٠ / ١٩٩٧

التاريخ	المنطقة، البلدة (القضاء)	المحافظة	نوع الأشجار المحروقة	أصحاب الملك	المساحة المحروقة م.م
١٩٩٧/٨/٢٨	رشما (عاليه)	جبل لبنان	أرض بور	غير محدد	غير محدد
١٩٩٧/٨/٢٩	ضهر نصار وضهر اللبسية (عكار)	الشمال	أشجار زيتون ولوز	وديع الياس حرجس سمعان	١٥٠ شجرة مثمرة.
١٩٩٧/٩/٢	شوريت، محمد العوش (الشوف)	جبل لبنان	غير مزروعة	نديم الخوري	٥٠٠ م.م
١٩٩٧/٩/٢	الخرى (البترون)	الشمال	زيتون، كرمه، لوز، سنديان	غير محدد	١٠٠٠٠ م.م
١٩٩٧/٩/٢	المدية (الشوف)	جبل لبنان	زيتون، أرز	رفيق السنان	١٥٠٠٠٠ م.م
١٩٩٧/٩/٤	عازية، الحنين، بكاسين، كفر تاملان، العبضية (حزین)	جبل لبنان	زيتون، تفاح، صنوبر، دراق	غير محدد	غير محدد
١٩٩٧/٩/٧	حون - محلة ديب النست (الشوف)	جبل لبنان	غير مزروعة	دير النحس	١٤٠٠٠ م.م
١٩٩٧/٩/٨	بزندان (بعنا)	جبل لبنان	صنوبر، تفاح، سنديان	غير محدد	٤٠٠٠٠ م.م
١٩٩٧/٩/٩	حرجوع (النبطية)	الجنوب	كرمه، زيتون	معروف حسن مرسى، محمد أحمد لمع	٥٠٠٠٠٠ م.م
١٩٩٧/٩/٩	رشما (عاليه)	جبل لبنان	زيتون، حمضيات	غير محدد	٤٠٠٠٠٠ م.م
١٩٩٧/٩/٩	المعصرة (كسروان)	الشمال	صنوبر	أحمد عبد الحادي عمرو	٧٠٠٠٠ م.م
١٩٩٧/٩/٩	دير ميماس- محلة غورا (مرجعيون)	الجنوب	أشجار مثمرة	النائب سليمان كتعان	٥٠٠٠٠٠ م.م
١٩٩٧/٩/٩	عيناب (عاليه)	جبل لبنان	أشجار برية	غير محدد	٢٠٠٠٠ م.م
١٩٩٧/٩/١٠	محمد العوش	جبل لبنان	سنديان	غير محدد	٢٠٠٠٠ م.م

التاريخ	(الشوف)	المحافظة	نوع الأشجار اخروقة	أصحاب الملك	المساحة اخروقة م.م
١٩٩٧/٩/١٠	كفريا (الكورة)	الشمال	زيتون	شركة الترابسة اللبنانية	٥٠٠٠٠ م.م
١٩٩٧/٩/١٠	تبين	الجنوب	زيتون	عدد من المزارعين	٣٠٠٠٠ م.م
١٩٩٧/٩/١٤	دير الخرف (بعدا)	جبل لبنان	صنوبر	غير محدد	٥٠٠٠٠ م.م
١٩٩٧/٩/١٥	شارون (عاليه)	جبل لبنان	أرض سليخ	غير محدد	١٥٠٠٠ م.م
١٩٩٧/٩/١٧	غاريا (بعدا)	جبل لبنان	صنوبر	حوزيف لبوس أنطون	٢٥٠٠٠ م.م
١٩٩٧/٩/١٧	عندقت (عكار)	الشمال	صنوبر	غير محدد	٦٠٠٠٠ م.م
١٩٩٧/٩/٢٠	كفرنيس (الشوف)	جبل لبنان	زيتون، سديان، منزل	وقف الخماير وفريد الخوري ويوسف ياشوعبي الخوري	١٠٠٠٠ م.م
١٩٩٧/٩/٢٤	عزة (الضبية)	الجنوب	أشجار حرجية، زيتون	حسة مارون الحناذ، فتسل حسين حمون، تميح محمد جمول، محمد سلمان جمول	٣٠٠٠٠ م.م
١٩٩٧/٩/٢٧	برغون (الكورة)	الشمال	زيتون، رمان، ليمون، لوز	عبد الرحيم خير الدين، حسن الرحيم الأيوبي	١٠٠٠٠ م.م
١٩٩٧/٩/٢٧	بزددين (بعدا)	جبل لبنان	صنوبر	غير محدد	٢٥٠٠٠ م.م
١٩٩٧/١٠/٢	شكا (البترون)	الشمال	زيتون	غير محدد	١٠٠٠٠ م.م
١٩٩٧/١٠/٩	حوش القعبه (راشيا)	البقاع	زيتون، لوز، كرمة، أحاص، تين	رحا يوسف راشد، الياس برهون صليبا، فريدة اسكندر	١٧٠٠٠ م.م

التاريخ	المنطقة (القضاء)	المحافظة	نوع الأشجار المحروقة	أصحاب الملك	مساحة المحروقة م.م
١٩٩٧/١٠/١٢	القرعون (البقاع الغربي)	البقاع	أشجار حرجية مغروسة حديثاً	غير محدد	١٠٠٠٠٠ م.م
١٩٩٧/١٠/١٤	بصاليم (المن)	جبل لبنان	صنوبر بري، ملول	ميلاد معوض	٢٥٠٠٠٠ م.م
١٩٩٧/١٠/١٤	كفرمتة (عاليه)	جبل لبنان	أشجار حرجية	غير محدد	غير محدد
١٩٩٧/١٠/١٤	بليل (عاليه)	جبل لبنان	أشجار برية	غير محدد	١٠٠٠٠ م.م
١٩٩٧/١٠/١٤	قرنايل (بعدا)	جبل لبنان	صنوبر	مشاع البلدية	٢٥٠٠٠٠ م.م
١٩٩٧/١٠/١٥	كفرمتة (عاليه)	جبل لبنان	سنديان، صنوبر، زيتون	نايف حسين خداج	٥٠٠٠٠٠ م.م
١٩٩٧/١٠/١٥	حاصبيا وعين قيا (حاصبيا)	الجنوب	زيتون، صنوبر	غير محدد	٥٠٠٠٠٠ م.م
١٩٩٧/١٠/١٥	حورة أرسوز (بعدا)	جبل لبنان	أرض بور	غير محدد	١٠٠٠٠٠ م.م
١٩٩٧/١٠/١٥	بشدان بعنا (عاليه)	جبل لبنان	زيتون، رمان	غير محدد	١٠٠٠٠٠٠ م.م
١٩٩٧/١٠/١٥	شانيه، بتاتر (عاليه)	جبل لبنان	زيتون، تين	غير محدد	غير محدد
١٩٩٧/١٠/١٦	قرنايل (بعدا)	جبل لبنان	صنوبر	غير محدد	١٠٠٠٠٠ م.م
١٩٩٧/١٠/١٦	قرنايل (بعدا)	جبل لبنان	صنوبر	وهيب الأعور	٣٥٠٠٠ م.م
١٩٩٧/١٠/١٦	رشميا (عاليه)	جبل لبنان	زيتون، كرمة، صنوبر	غير محدد	١٢٠٠٠٠٠ م.م
١٩٩٧/١٠/٢٤	جب فرح		ملول، زعرور	محمد يوسف فاعور	٦٠٠٠٠٠ م.م
١٩٩٧/١٠/٢٤	دير الناعمة		أرض بور	أوقاف الدير	٥٠٠٠٠ م.م
١٩٩٧/١٠/٢٧	دميت (الشوف)	جبل لبنان	صنوبر بري، ملول، سنديان	غير محدد	٣٥٠٠٠٠ م.م

والغابات الخاصة ويشمل أيضا صنع الفحم وتقطير القطران والصبغ وبصورة عامة جميع الصناعات التي تتطلب استعمال النار مع مراعاة احكام المزداد ١.٠٢ و ١.٠٣ و ١.٠٤ و ١.٠٥ التالية .

المادة ١٠٢ - ان المساكن ومباني الاستثمار والملاجئ المبنية بالحجر القائمة داخل الغابات او على بعد مئتي متر منها التي تشعل فيها نار للحاجات العائلية او للاحتياجات الصناعية يجب ان تكون اثناء المدة المتراوحة بين اول تنوز و ٣١ تشرين الاول محاطة بفسحة من الارض بعرض ٢٥ مترا ينزع منها كل شوك او عشب وكل شجر فيه صبغ اذا رات مصلحة الغابات لزوما لذلك ويجب ان تحفظ دائما هذه الفسحة بحالة جيدة لا يوضع فيها شيء من المحروقات .

المادة ١٠٣ - لا يرخص اثناء المدة نفسها باستعمال النار في الملاجئ والخيم والمضارب والورش والمعامل والانشاءات الموقفة القائمة في الغابات معما كانت وفي منطقة المئتي متر الا لطبخ الاطعمة ويجب ان تكون المواقد محاطة بفسحة ٢٥ مترا وفقا للشروط المقررة في المادة السابقة .

يجوز ان ترخص مصلحة الغابات بصورة استثنائية في استعمال النار اثناء المدة المذكورة انفا لحرق المعادن في اعمال الاستثمار الواقعة في الغابات او في منطقة المئتي متر ابتداء من هذه الغابات بشرط ان يكون كل موقد محاطا بفسحة حسب الشروط المقررة اعلاه وبعرض يعين بقرار الترخيص .

ان صنع الفحم والقطران اثناء المدة نفسها يجري ضمن الشروط التي تفرضها مصلحة الغابات ويمكن هذه المصلحة منع هذا العمل موقتا او نهائيا اذا رات لزوما لذلك .

المادة ١٠٤ - ان شركات سكة الحديد او الترام البخاري ذات الامتياز التي تجتاز خطوطها الغابات او تمر على مئتي متر من حدودها يجب عليها ان لا تترك في اماكن الخطوط شيئا من العشب او النبات العشبي بين تاريخ اول حزيران واول تشرين الثاني . ويجب عليها عدا ذلك ان تنشئ على طول اقسام هذه الخطوط خنادق بعرض ٢٠ مترا من كل جانب ينزع منها كل شوك وعند الضرورة كل شجر فيه صبغ فتحتفظ دائما

وباسيافاء مصارفات التحريج وغيره من ايراد الارض المخرجة عن طريق وضع يدها عليها لمدة اللازمة لاستيافاء قيمة هذه المصارفات .

تكون قيمة المصارفات دينا ممتازا للخزينة وتفيد في السجل العقاري بمثابة تامين اجباري على الارض المتعلق بها .

يمكن تطبيق التدبير الاخير على الاملاك المسعفة .

المادة ٩٨ - ان الغرامات العائدة للدولة المستوفاة عن المخالفات الحرجية وكذلك الغرامات المستوفاة عن مخالفة احكام القوانين والانظمة الزراعية تدفع لامانة صندوق الخزينة باسم وزارة الزراعة لصرفها في سبيل التحريج العام بمعرفة اللجنة المنصوص عليها في المادة ٨٩ .

الباب السادس في الاحكام المختلفة

المادة ٩٩ - ان استخراج ونزع الحجارة او الرمل او المعدن او التراب او الحشيش او القاربيق او الرتم (اللزان) او الكك او الاوراق الخضراء او اليابسة او الاسمدة الطبيعية من ارض الغابات او البلوط او البذور المختلفة او الاثمار الاخرى او حاصلات الغابات التي تعينها مصلحة الغابات يستلزم ترخيصا منها او من صاحب الغابة .

المادة ١٠٠ - اذا اقتضت الاشغال العامة المنجزة على اراضي الغابات استخراج مواد للبناء او قطع الاشجار فتعين وزارة الاشغال العامة لمصلحة الغابات محلات الاستخراج والقطع قبل الشروع بالعمل .

تحدد مصلحة الغابات بالاتفاق مع وزارة الاشغال العامة شروط استخراج المواد وقطع الشجر مع المحافظة على الغابة . وتعين مصلحة الغابات عند الاقتضاء التعويضات التي يجب دفعها للدولة عن اشغال الارض وعن قيمة المواد المستخرجة .

المادة ١٠١ - يحظر اشعال النار ونقلها خارج المساكن والمباني المعدة للاستثمار داخل حدود الغابات وكذلك خارج هذه الغابات على اقل من مئتي متر من الحدود المذكورة .

يطبق هذا المنع من اول تموز الى ٣١ تشرين الاول ويطبق ايضا على اصحاب

تعاونية حريق في لامتلاك المجورة فيكون
مضرم النار مسؤولاً عن جميع الأضرار إلا إذا
نجمت هذه الأضرار عن التدابير المتخذة
لحماية غابة من الحريق .

المادة ١١٣ - لا تتحمل الدولة ادنى
مسؤولية مالية بسبب اتلاف جزئي أو كلي
لغابة هي ملك للأفراد أو للبلديات أو القرى
على أثر تدابير أمرت السلطة الإدارية
باتخاذها في أثناء مكافحة الحريق للوقاية
منه .

الباب السابع

في معاينة المخالفات لأحكام هذا القانون
والتعقيبات بشأنها

الفصل الأول

في معاينة المخالفات وصلاحيه
المامورين المولجين بها

المادة ١١٤ - ان مصلحة الغابات مكلفة
استقصاء المخالفات المرتكبة لأحكام هذا
القانون في الغابات العائدة للدولة وللبلديات
والقرى والأفراد وبإقامة الدعوى بشأنها .
تقام الدعوى أمام المحاكم الصالحة بناء على
طلب موظفي مصلحة الغابات كل في منطقتة .

يحيل موظفو مصلحة الغابات المحاضر
المنظمة في المنظمات المرتكبة الى قاضي
الصلح إذا كانت الدعوى من صلاحيته ، وإلى
النيابة العامة إذا كانت من صلاحية محكمة
أخرى .

يحق لموظفي مصلحة الغابات المفوضين
أن يحضروا المحاكمة لتأييد التهمة ولطلب
الحكم بالعقوبة والتعويض .

المادة ١١٥ - يستقصي مأمورو ونواظير
الغابات المخالفات المرتكبة لأحكام هذا القانون
في المنطقة المعين لها الموظفون المذكورون .
ينظم النواظير بذاتهم المحاضر
ويؤرخونها ويوقعونها وألا كانت باطلة
ويرسلونها بالحال الى رئيسهم المباشر الذي
يحيلها الى المحكمة الصالحة أو النيابة العامة
بحسب مقتضى الحال .

المادة ١١٦ - يجب ان يذكر في محضر
الضبط :

١ - ماهية المخالفة ومحل وتاريخ
ارتكابها .

بحالة جيدة وذلك كله على نفقة الشركة
ومسؤوليتها .

المادة ١٠٥ - ان استعمال المعدات التي
تستخدم فيها النار على الطرقات التي تمر
في الغابات او على مئتي متر من حدودها
يستلزم في المدة المذكورة في المادة السابقة
الحصول على ترخيص من مصلحة الغابات .

المادة ١٠٦ - لا يجوز لاحد ان يحرق
الشوك والعشب والقش وغيره من النباتات
القائم على سوفه الا برخصة من مصلحة
الغابات في الاراضي الواقعة على اقل من
خمسماية متر من الغابات وذلك من اول تموز
الى ٣١ تشرين الاول وعلى اقل من مئتي متر
من اول تشرين الثاني الى ٣٠ حزيران الا اذا
رخص بخلاف ذلك .

المادة ١٠٧ - يكون مضرم النار في
جميع الاحوال مسؤولاً مدنياً عن الأضرار التي
يسببها للغير دون أن تترتب من جراء ذلك
مسؤولية على الدولة .

المادة ١٠٨ - اذا حدث حريق في
الغابات فيكون لممثلي مصلحة الغابات
ولماموري الامن وللمثلي السلطة الادارية الحق
في استخدام جميع الأشخاص وحيوانات
الحمل والجر ووسائل النقل والمعدات التي
تقتضيها الحال .

المادة ١٠٩ - يمنع الرعي مدة عشر
سنوات على جميع مساحة الغابات المحروقة
أو المقطوعة .

المادة ١١٠ - لا يجوز في الغابات التي
هي ملك الدولة أو ملك البلديات والقرى أن
تنشأ بدون رخصة من مصلحة الغابات أية
مؤسسة صناعية كانت تستعمل النار أو توجب
اقامة مسنودع للمحروقات داخل الغابة أو
على اقل من خمسماية متر منها .

المادة ١١١ - لا يجوز أن يشيد في
الغابات المبينة في المادة السابقة بدون رخصة
من مصلحة الغابات أي بناء كان أو أن تنصب
فيها أية خيمة كانت مغطاة أو مؤلفة من مواد
قابلة للاشتعال داخل الغابة أو على اقل من
مئتي متر من حدودها .

المادة ١١٢ - اذا تسبب عن اشغال النار
المرخص بها أو عن اشغالها ضمن الشروط

المادة ١٤٨ - يحكم في جميع الاحوال علاوة على العقوبات المعينة في هذا الباب باسترداد المواد انحرجية الماخوذة او المقطوعة من غابات الدولة وبمصادرة المنشير والفؤوس و المقاطع والآلات الاخرى ووسائل النقل التي استعملت لارتكاب المخالفة .

اما المواد الحرجية المقطوعة او الماخوذة من غابات البلدية والقرى او من الغابات المملوكة للافراد فتحجز تأمينا لتأدية ما يحكم به من الغرامات والتعويضات .

اما معدات القطع فيحكم بمصادرتها .

المادة ١٤٩ - كل مخالفة لاحكام المادة ١٠٨ يعاقب مرتكبها بالغرامة من عشر ليرات الى مئة ليرة واذا كان المخالف ممن له حق الانتفاع على الغابة فيحرم من حقه في الانتفاع مدة تتراوح بين سنتين وخمس سنوات بحكم من المحكمة .

المادة ١٥٠ - من يخالف احكام المادتين ١٠٩ و ١١٠ يعاقب بالغرامة من خمسين الى خمسمائة ليرة ويحكم بهدم البناء على نفقة صاحبه ومعرفة بمصلحة الغابات .

المادة ١٥١ - انغي القرار رقم ٢٢٦ الصادر بتاريخ ٧ تشرين الاول سنة ١٩٣٥ والمرسوم الاشتراعي رقم ١٤٤ الصادر في ٢٦ شباط سنة ١٩٤٢ والقانون الصادر في ٢٦ آذار سنة ١٩٤٧ وكل نص تشريعي او نظامي مخالف لاحكام هذا القانون او لا يتفق مع مضمونه .

ينشر هذا القانون في الجريدة الرسمية .

بيروت في ٧ كانون الثاني سنة ١٩٤٩
الامضاء : بشارة خليل الخوري

المادة ١٤٤ - كل من يقطع او يقلع خلافا لاحكام هذا القانون اشجرا يزيد محيطها عن عشرين سنتيمترا على علو متر فوق الارض يعاقب بالغرامة من عشر ليرات الى مئتي ليرة عن كل شجرة مقطوعة او مفلوطة حسب ضخامتها وتحسب الغرامة بنسبة وزن الشجرة المقطوعة او المفلوطة اذا كان محيطها يقل عن عشرين سنتيمترا بمعدل عشرة قروش عن كل كيلوغرام من الحطب واربعين قرشا عن كل كيلوغرام من الفحم .

ويمكن ان يحكم ايضا بالسجن من عشرة ايام الى ستة اشهر .

ويعاقب بالعقوبة نفسها من يخالف احكام المادتين ٢٦ و ٢٧ .

وتزاد العقوبة الى خمسة اضعافها اذا وقع القطع على شجر الارز .

المادة ١٤٥ - ان تعويه اشجر تعويها محنا من اجل المرعي و قطع رؤوسها وأغصانها بدون تمييز فيما بينها واخذ الأغصان الساقطة او الحطب و قطع القشور خلافا لاحكام هذا القانون يعاقب بالعقوبة المفروضة لقطع الشجر .

المادة ١٤٦ - كل من قلد او زور سمة مطرقة غابات الدولة المذكورة في المادة ١٣ او استعمل بطريقة انغش المطارق الاصلية يعاقب بالحبس من سنة الى ثلاث سنوات وبالغرامة من خمسين الى ثلاثماية ليرة .

ومن أثلف احدى هذه المطارق يعاقب بالغرامة من خمسين الى خمسمائة ليرة وبالحبس من شهر الى شهرين .

وعند تكرار المخالفة يقضى بالحد الاقصى للعقوبة .

المادة ١٤٧ - كل مخالفة لاحكام المواد ٢٣ و ٢٤ و ٢٥ و ٢٦ و ٢٧ و ٥٧ - فقرتها الاخيرة والمواد ٨٠ و ١٠١ و ١٠٢ و ١٠٣ و ١٠٤ و ١٠٥ و ١٠٦ تعاقب بالغرامة من خمس وعشرين الى خمسمائة ليرة او بالحبس من شهر الى ستة اشهر .

اذا تسبب عن المخالفة حريق اتصل بالغابات فيحكم على المخالف بالحبس من شهرين الى سنتين .

كانت ملك الدولة دون حقوق للغير او ملك الدولة وعليها حقوق انتفاع للقرى او تلك التي هي ملك القرى والبلديات.

الفصل الثاني

انشاء مصلحة حماية الغابات - صلاحياتها

المادة ٣ - تنشأ في وزارة الزراعة مصلحة تدعى مصلحة حماية الغابات وتكون تابعة لمديرية التنمية الريفية والثروات الطبيعية.

المادة ٤ - من اجل تنفيذ احكام هذا القانون وقانون الغابات الصادر في ١٩٤٩/١/٧ تتولى مديرية التنمية الريفية والثروات الطبيعية المهام الآتية:

- ١- تطبيق قانون الغابات وقانون حماية الغابات وتنفيذ القوانين والانظمة المتعلقة بهما والتابعة لهما.
- ٢- تنظيم الغابات الاميرية والمشاعية والخاصة لصيانتها وتحسين انتاجها واستمراريتها.
- ٣- ادارة المحمية الحرجية والطبيعية.
- ٤- الحفاظ على الثروة الحرجية وصيانتها والعناية بها وتحريج اراضي الدولة الجرداء والاراضي المشاعية والخاصة وتقديم المساعدات الممكنة لتنفيذ هذه الاعمال.
- ٥- صيانة وحفظ الموارد من تربة ومياه في الغابات المحمية وذلك بالتنسيق مع الوزارات والمؤسسات المختصة.
- ٦- تنظيم استثمار الاحراج الاميرية والمشاعية وغيرها واقتراح افضل الوسائل للحفاظ عليها وتطويرها وحمايتها.
- ٧- الاهتمام بتحسين المراعي الطبيعية وتنظيم استثمارها ومراقبة رعي الماعز وغيرها من الحيوانات.
- ٨- تنظيم شروط واوقات الصيد في الغابات المحمية.

المادة ٥ - تتألف مصلحة حماية الغابات من دوائر تضم مهندسي احراج وفنيين وحرجيين ومأمورين وحراس.

يحدد ملاك وصلاحيات مصلحة حماية الغابات بمرسوم يتخذ في مجلس الوزراء،

قانون رقم ٥٥٨

صادر في ٢٤ تموز سنة ١٩٩٦

حماية الغابات

أقر مجلس النواب،
وينشر رئيس الجمهورية القانون التالي نصه:

مادة وحيدة - صدق مشروع القانون السوارد بالمرسوم الرقم ٨٢٩٤ تاريخ ١٩٩٦/٤/١٩ المتعلق بالغابات المحمية كما عدلته لجنتا الزراعة والسياحة والبيئة والشؤون البلدية والقروية والادارة والعدل.

يعمل بهذا القانون فور نشره في الجريدة الرسمية.

بعيدا في ٢٤ تموز ١٩٩٦
الامضاء: الياس الهراوي

نشر هذا القانون في عدد الجريدة الرسمية رقم ٣٤ تاريخ ١٩٩٦/٨/١.

قانون حماية الغابات

الباب الاول

الغابات المحمية

الفصل الاول

تعريف

المادة الاولى - يفهم بالتعابير الآتية ايضا وردت في هذا القانون:

- أ- الغابة المحمية: الغابة او مجموعة من الغابات مهما يكن نوعها.
- ب- الوزارة: وزارة الزراعة.
- ج- المديرية: مديرية التنمية الريفية والثروات الطبيعية في وزارة الزراعة.
- د- المصلحة: مصلحة حماية الغابات في مديرية التنمية الريفية والثروات الطبيعية.
- هـ- حرم الغابة المحمية: الحدود النهائية بعد تحديدها وتحريرها.

المادة ٢ - تعتبر غابات محمية، بالاضافة الى المحميات الوطنية وتطبق عليها احكام هذا القانون:

جميع غابات الارز والشوح والزلزاب والشربين وغيرها مختلطة او منفردة، سواء

موظفوها من مساعدي انضباطة العدلية
تداء ممارستهم لوظيفتهم.

مادة ٦ -

نشأ في موازنة وزارة الزراعة بند تحت
سم حماية الغابات ويتضمن الفقرات
الآتية (٢- ١٤ - ١ - ٢٣ - ١٣):

تجهيزات وأدوات ومعدات.

منشآت.

آليات.

تدريب ومؤتمرات.

اجور فنيين - يد عاملة.

مخصصات اللجان والمتقاعدين.

قبل جميع التبرعات والهيئات الهادفة الى
تعزيز وتطوير وانماء الغابات المحمية
بقرار من مجلس الوزراء.

الفصل الثالث

نيفة الغابات المحمية - العمل بها -

ادارتها - الممنوعات

مادة ٧ - فور نشر هذا القانون في

الرسمية ينشأ بقرار مشترك من

البيئية والزراعة، جهاز مؤقت يضم

تعيين من الوزارتين مهمته اجراء اعمال

التحرير لجميع غابات الارز والشوح

البيئية والشربين وغيرها على الاراضي

بيئية ومسحها ووضع تخومها وخرائطها

تق مع مركز الاستشعار عن بعد التابع

للوزار البيئية وللبحوث العلمية وعند انتهاء

الاعمال يحدد حرم الغابات المحمية وتعين

بها النهائية، وعلى هذا الجهاز المؤقت ان

يأخذ على الغابات المحمية من حقوق عينيه

تتفق مع مراعاة احكام مشروع القانون

الرقم ١٠ تاريخ ١٩٦٤/٢/١٩ المتعلق بتعليق

على الاراضي المشاعية او المتروكة وتطبق

على قانون الغابات في كل ما لا يتعارض مع

القانون وبخاصة المواد ٨ و ٩ و ١٠

من ٤١ الى ٥٢ من قانون الغابات

المحميات، ويمكن لهذا الجهاز المؤقت

تعيين عند الاقتضاء بعدد من المهندسين

ساحين وممثلين عن المحافظات او رؤساء

البلديات والمخاتير.

مادة ٨ - فور الانتهاء من اعمال التحديد

يبر وتثبيت حرم الغابات المحمية ووضع

محضر نهائي من اللجنة في هذا الخصوص
تنشر خلاصة عن هذا المحضر في الجريدة
الرسمية وفي جريدتين محليتين ويتم الاعتراض
والمحاكمة امام القاضي العقاري وتطبق
الاصول المتبعة في عمليات التحديد والتحرير
بما في ذلك ميل الطعن القانونية، وتعتبر جميع
الوزارات وادارات الدولة مبلغة بالنشر،
وتخصص وزارات الداخلية والشؤون البلدية
والقروية والبيئة والمالية والاشغال العامة
والموارد المائية والكهربائية والهاتف باعلام
اضافي خاص يتم بالطرق الادارية وتلبي هذه
الوزارات طلب وزارة الزراعة بموجب
الابتعاد عن كل ما يتعلق في تنفيذ الاشغال
مسافة لا تقل عن خمسمائة متر عن حدود حرم
الغابة المحمية.

المادة ٩ - فور تحديد الغابات المحمية

وتحريرها وفقاً لاحكام هذا القانون تعتبر

ساقطة حكماً جميع حقوق الانتفاع السابقة

الواقعة على هذه الغابات المحمية وكذلك جميع

حقوق الاستثمارات العائدة للبلديات او لقرى لها
كان مبرر نشوبها.

المادة ١٠ - يتوقف التوزيع الذي يجري

عليها بين اهالي القرية او القرى لبعض

حاصلات الغابات الموجودة او الغابة المحمية

ويطبق بهذا الصدد القانون الصادر في ٩

تشرين الثاني ١٩٥١ المتعلق بحفظ القرية

وتحريجها وحمايتها من المرعى وكذلك المواد

٤١ حتى ٥٢ من قانون الغابات.

بعد تحرير هذه الغابات المحمية تضع

مصلحة حماية الغابات نظاماً خاصاً يصادق

عليه المجلس البلدي او اللجنة المشاعية ويرفع

لوزير الزراعة للتصديق.

المادة ١١ - تبقى المحميات الأخرى غير

المذكورة في هذا القانون خاضعة لاحكام الباب

الرابع من قانون الغابات التي ان يصار الى

اعلانها غابة محمية بقرار يتخذ في مجلس

الوزراء بناء على طلب موقع من مالكيها،

ويمكن لمصلحة حماية الغابات مساعدة

اصحاب هذه الاملاك للاستفادة من محتوى

قانون الغابات في ما نص عليه بموجب المواد

٤١ حتى ٥٢ منه واحكام القانون الصادر في

٩ تشرين الثاني ١٩٥١.

المادة ١٢ - تنشأ لكل غابة محمية هيئة

فخرية عليا برئاسة وزير الزراعة، تضم

ممثلين عن وزارتي البيئة والشؤون البلدية

الباب الثالث

الفصل الاول

المخالفات

المادة ١٦ - يمنع:

١- الدخول الي حرم الغابة المحمية المعترف به والقيام بأي نشاط او الاقامة فيه او التخميم او السباحة او الاستحمام او تناول الاطعمة.

٢- دخول المواشي ايا كانت والرعاية في حرم الغابة المحمية.

٣- قطع الاشجار ونزع العشب والحطب والحجارة والتربة والشعاعن وتحويل مجاري المياه وقطف الازهار والثمار البرية في حرم الغابة المحمية.

٤- اضرار النار او صرف النفايات او رميها او تشويه المناظر الطبيعية على بعد ألف متر على الاقرب من حدود الغابة المحمية.

٥- تغيير المعتم داخل الغابة المحمية بما في ذلك ادخال انواع مستوردة من الحيوانات والطيور.

٦- كل ما يمكن ان يشوه او يثقل الضرر بتغابة المحمية.

المادة ١٧ - ان مصنعي حماية الغابات والاحراج والثروات الطبيعية مكفنان معاً استثناء وضبط المخالفات المرتكبة ضد أحكام هذا القانون والملاحقة القانونية بشأنها امام محاكم الجزئية الصالحة، وينظم موظفو المصلحتين محاضرات مخدقات ويوقعونها ويرسلونها الى النيابة العامة ويبلغون نسخا عنها الى كن من رئيسي المصلحتين.

المادة ١٨ - تتولى القوى الأمنية الحماية الأمنية لجميع الغابات المحمية وموظفيها ومشتملاتها.

الفصل الثاني

العقوبات

المادة ١٩ - لا تقبل اية مصالحه عن المخالفات المنصوص عليها في المادة السادسة عشرة من هذا القانون ايا كانت اسباب ومبررات ارتكاب هذه الجرائم.

والقروية وعن المجلس الوطني للبحوث العلمية وعن البلديات وعن المنظمات غير الحكومية والجمعيات البيئية والأندية والتعاونيات في القرية او المنطقة او القضاء او المحافظة، يختارهم وزير الزراعة. تكون مهمة هذه الهيئة رعاية شؤون الغابة المحمية والاشراف على حسن التعامل بين اهالي القضاء وكيان الغابة المحمية وحرمها والتنسيق بين المتطوعين والحث على المحافظة على الغابة المحمية وعلى انمائها، ويمكن للهيئة عند الاقتضاء الاستعانة بخبراء يقترحهم المجلس الوطني للبحوث العلمية، كما يمكن اضافة بعض المؤسسات والأشخاص الذين يرى وزير الزراعة وجوب مشاركتهم في اعمال الهيئة.

الباب الثاني

ادارة الغابة المحمية

المادة ١٣ - تدير كل دائرة من الدوائر التابعة لمصلحة حماية الغابات المذكورة في المادة الرابعة من هذا القانون محمية او اكثر ويرأس كل دائرة حكما مهندس احراج.

المادة ١٤ - تجيز دوائر حماية الغابات في جميع الحالات بمرآكز للعمل والاقامة المستمرة وابراج للمراقبة ووسائل الاتصال وآليات للاطفاء السريع، ويحدد وزير الزراعة شروط ومواصفات التجهيز وسبل التنسيق مع الادارات العامة في كل ما يتعلق بأعمال هذه الدوائر.

المادة ١٥ - تتعاون الدوائر بين بعضها ومع باقي المراكز الحرجية الإقليمية في الميام الآتية:

١- اجراء أعمال المسح الشامل لمحتويات ومقومات الغابة المحمية من أشجار ونباتات وتربة ومناخ وطيور ومجاري واحياء ثابتة وكائنات عابرة وقاطنة والاسهام في برامج الابحاث العلمية المقررة في حرم الغابة المحمية من قبل وزارة الزراعة بالتنسيق مع وزارة البيئة والمجلس الوطني للبحوث العلمية والبلديات.

٢- تنظيم دوريات الحراسة والمراقبة وردع التعديات وضبط المخالفات لهذا القانون في حرم الغابة المحمية وجوارها.

المادة ٢٦ - يطبق على المحرض او المتدخل او الشريك العقوبة ذاتها انطبقة على الفاعل.

المادة ٢٧ - يلغى كل نص مخالف لهذا القانون او لا يتألف مع أحكامه وتنتقل جميع الصلاحيات المنصوص عليها في هذا القانون او في أي قانون او نص تنظيمي آخر والمتعلقة بحماية الغابات. وتصبح من مسؤوليات مصلحة حماية الغابات المحمية في مديرية التنمية الريفية والثروات الطبيعية في وزارة الزراعة.

المادة ٢٨ - يعمل بهذا القانون فور نشره في الجريدة الرسمية.

الاسباب الموجبة

للقانون رقم ٥٥٨ تاريخ ٢٤/٧/١٩٩٦ المتعلق بحماية الغابات

تعرض غابات لبنان اليوم لحملة ابادة شبه يومية ناتجة عن اعتداء الانسان طيبا قطعاً ورجياً وحرقاً بالإضافة الى كل أشكال التعدي والاساءة الأخرى، بحيث أصبحت مساحة هذه الغابات لا تتجاوز ما نسبته ٦٪ فقط من مجموع مساحة الوطن بعد ان كانت هذه المساحة تقارب السبعين بالمئة في أواخر القرن القانسي.

ولا حاجة للتويه بأهمية الثروة الحرجية التي تكونت، عبر الألف السنين وكانت دائماً مصدر غنى طبيعي مميز خصه الله بهذا الوطن فقطن باسمه وأصبح لبنان معروفاً بكل هذا الخزين من الأحراج وسط محيط جغرافي يغلب عليه الطابع الصحراوي.

كما ولا حاجة للتويه أيضاً بان هذه الثروة الحرجية التي تكونت عبر الألف السنين يشكل ضياعها خسارة لا تعوض لأن الزمن ليس من صنع الانسان، ولا يمكن ان تنتظر مئات سنين أخرى لغطي من جديد جبال لبنان وسهرله بغطاء حرجي جديد.

يتضح مما تقدم ان غابات لبنان التي كانت عبر التاريخ قبلة الانظار ومضرب الأمثال، أصبحت اليوم الضحية الكبرى التي ستنفَعُ ثمنها غالياً سواء على صعيد ما ستنفدُه من ثروة جمالية وتاريخية او بالنسبة الى ما سينتج عن هذا الضياع من اخلال كبير بالتوازن الطبيعي والبيئي والى تدمير النظم البيئية والندثار التنوع البيولوجي، الى تغييرات في بعض الأوجه المناخية وغيرها من الأضرار الجسيمة.

ان أية معالجة لهذا الوضع الخطير والمتفاقم يجب ان تكون مشتركة بين الدولة والمواطنين لشن حملة انقاذ واسعة وفاقلة تستهدف الآن وبصورة اساسية وسريعة حماية ما تبقى من غابات لبنان من خطر

المادة ٢٠ - كل مخالفة لأحكام الفقرة الأولى من المادة ١٦ من هذا القانون تعرض مرتكبها لغرامة من مليون الى عشرة ملايين ليرة لبنانية ولعقوبة الحبس من شهر الى ستة اشهر او لاحدى هاتين العقوبتين.

المادة ٢١ - كل مخالفة لأحكام الفقرة الثانية من المادة ١٦ من هذا القانون تعرض مرتكبها للحبس من شهر الى ستة اشهر وبغرامة حدها الأدنى /٢٥٠.٠٠٠/ل.ل. (مئتان وخمسون الف ليرة لبنانية) او باحدى هاتين العقوبتين عن كل رأس ماعز او ماشية وتصادر الطروش وتباع لمصلحة حماية الغابات في المصلحة الأقرب من موقع المخالفة.

المادة ٢٢ - كل مخالفة لأحكام الفقرة الثالثة من المادة ١٦ من هذا القانون تعرض مرتكبها للحبس من ستة اشهر حتى ثلاث سنوات ولغرامة مالية قدرها /٢٥٠.٠٠٠/ل.ل. (مئتان وخمسون الف ليرة لبنانية) او باحدى هاتين العقوبتين عن كل كلغ يضيظ مقطوعاً وفي حال التكرار تضاعف العقوبات ثلاث مرات.

المادة ٢٣ - كل من يقدم او يتسبب بإندلاع حريق في الغابة يحبس من سنة الى ثلاث سنوات واذا تساول الحريق محتويات الغابة المحمية فيحبس الفاعل من ثلاث سنوات الى خمس سنوات ولا يستفيد في جميع الأحوال من الاسباب التخفيفية.

بالإضافة الى عقوبة الحبس يحكم الفاعل بغرامة مالية من خمسة ملايين الى عشرين مليون ليرة لبنانية.

المادة ٢٤ - كل من يزيل علامات المساحة او يعتدي على تخوم الغابة المحمية او على يافطاتها او اشاراتها او طرفاتها او ساحاتها يحكم بالحبس من ستة اشهر الى سنتين وبغرامة مالية لا تقل عن المليون ليرة لبنانية باعادة الحال الى ما كانت عليه.

المادة ٢٥ - كل من يستخرج رملاً او اباً او حجارة من الغابة المحمية او من رمها يحكم عليه بالحبس من سنة الى ثلاث سنوات وبغرامة اقلها /٢٥٠.٠٠٠/ل.ل. مئتان وخمسون الف ليرة لبنانية) عن كل متر كعب مستخرج من التراب او الحصى او رمل او الحجارة او سوى ذلك.

ملحق رقم ٤

سجل معلومات عن حريق في غابة

رقم السجل:

التاريخ:

معلومات عامة عن واقع الحريق

١- الموقع: البلدة القضاء المحافظة

الموقع حسب خريطة الجيش:

٢- الأوقات:

الدقائق	الساعة	اليوم	الشهر

- اكتشاف النار:

- وصول أول قوة برية:

- وصول أول قوة جوية:

- السيطرة على النار:

- القضاء على النار:

٣- اكتشاف النار:

١-٣: الجهة التي بلغت عن النار:

٢-٣: مكان بدء الحريق: أرض زراعية مكان للنزهات والتخييم

منزل طريق مكان آخر، حدد

٤- أسباب الحريق: البرق تفشيش السجائر حرق نفايات خطوط تيار

كهربائي مناورات للجيش غير معروفة

المسبب: معروف: غير معروف:

الدافع:

نوع اليوم: عطلة قبل العطلة يوم عمل

٥- عوامل الخطر:

٥-١: معلومات مناخية: محطة الأرصاد الساعة

درجة الحرارة

درجة الرطوبة

سرعة الرياح

اتجاه الرياح

٥-٢: طبوغرافيا: انحدار الأرض: مسطح منحدر

٥-٣: نوع النباتات القابلة للاحتراق: عشب شجيرات

أشجار كبيرة حطب

٥-٤: إمكانية الاحتراق %

مستوى الخطر: منخفض متوسط مرتفع

٦- نوع الحريق:

- احتراق شجيرات صغيرة

- احتراق سطحي

- احتراق تاجي

- احتراق تحت الأرض

٧- القوى المستخدمة في التدخل:

٧-١: مواصلات إلى مكان الحريق: سيرا على الأقدام سيارات

طائرات

٧-٢: فريق العمل:

- مأمورين أحرش

- الدفاع المدني

- متطوعين مدنيين

- الشرطة

- الجيش

٧-٣: معدات ثقيلة:

جرافات سيارات إطفاء

٨- طرق المكافحة:

- ٨-١: طريقة الهجوم: مباشر غير مباشر
- ٨-٢: إذا كان الهجوم غير مباشر: فواصل النار نار معاكسة

٩- الخسائر:

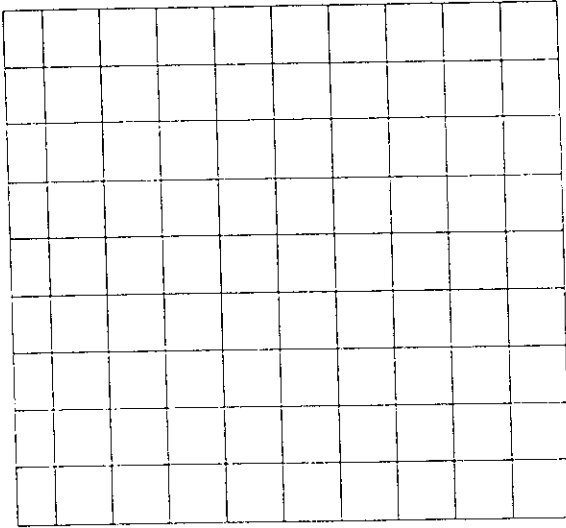
- ٩-١: الخسائر البشرية: أموات جرحى
- ٩-٢: الأراضي التي تأذت من النار:
- ٩-٢-١: الأراضي الحرجية: المساحة بالهكتار الخسائر لـ
- أملاك للدولة
- أملاك مشاعات
- أملاك خاصة
- المجموع

- ٩-٢-٢: الأراضي غير الحرجية:
- ٩-٣: التأثيرات البيئية: التأثير الإجمالي:
- ٩-٣-١: المساحة المحروقة: ٦٠-١٠٠% ٣٠-٦٠% أقل من ٣٠%
- ٩-٣-٢: التأثير على الحياة البرية: غير ملحوظ مؤقت دائم
- ٩-٣-٣: خطر الانجراف: غير ملحوظ مؤقت دائم
- ٩-٣-٤: تغيير التضاريس: غير ملحوظ مؤقت دائم
- ٩-٣-٥: التأثير على الاقتصاد المحلي: غير ملحوظ مؤقت دائم

- تكاليف إعادة هكتار واحد من الأرض إلى ما كان عليه قبل الحريق:
- ثمن هكتار واحد من الأرض المحروقة:

العدد	الخسائر لـ	١٤- حساب الخسائر المادية:
.....	- الشجيرات الصغيرة
.....	- الأشجار الناضجة
.....	- أشجار أخرى (مثمرة ...)
.....	المجموع

١٦- خريطة عن الحريق 1km



١٥- مراقبة: _____

- تحديد بداية النار بعلامة (١)
- وضع علامة X على المربعات المحروقة.

مراجع الدراسة

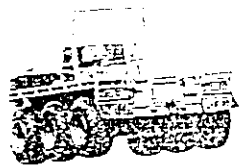
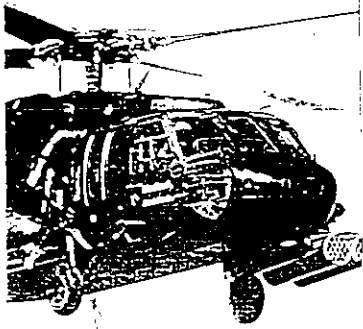
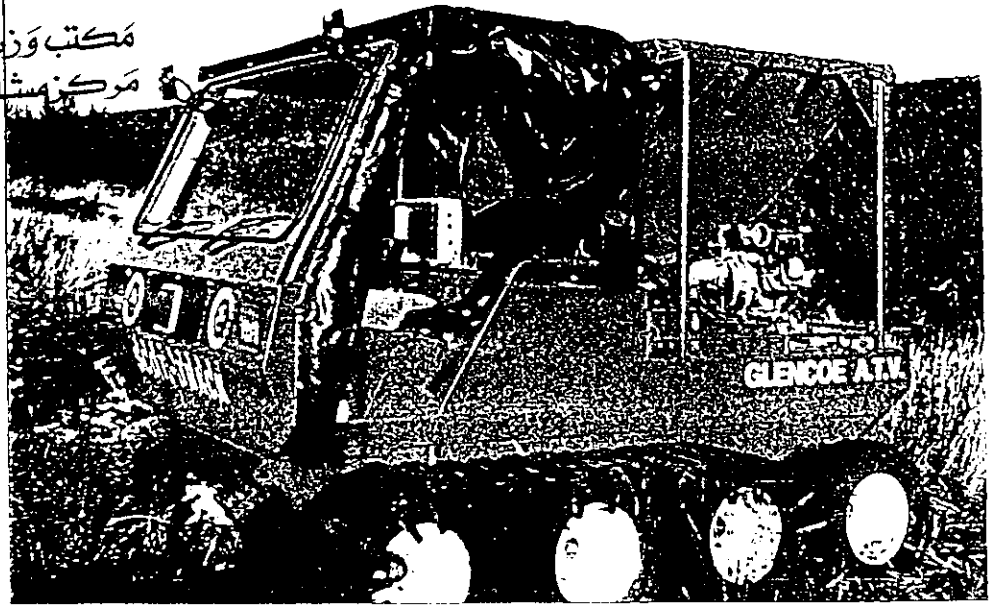
- ١- قانون الغابات اللبناني. مكتبة وزارة البيئة.
- ٢- التنوع البيولوجي في لبنان، التقرير التحليلي. الجمهورية اللبنانية، وزارة الزراعة بمساعدة برنامج الأمم المتحدة UNEP.
- ٣- إحصائيات عن عدد الحرائق والمساحات المحروقة بين عام ١٩٩٤ و١٩٩٧. وزارة البيئة.

- 4- Forest Fires in the South of the European Union. Pilot project in preparation for setting up the Community forest-fire information system. European Commission. Luxembourg, 1996.
- 5- Fire Plan- 1998. Newton Stewart Forest District.
- 6- The year the world caught fire. WWF International Discussion Paper. December 1997.
- 7- Protection Against Forest Fires. CIHEAM (Centre International de Hautes Etudes Agronomique Mediterraneennes. Zaragoza, Spain. 1996.
- 8- Highlands and islands Fire Brigade. Britain, 1998.
- 9- Manual of operations against forest fires. CIHEAM. Zaragoza, Spain. 1996.

مقابلات

- ١٠- الدفاع المدني: مدير عمليات مكافحة الحرائق السيد جورج أبو موسى.
- ١١- وزارة الزراعة: مدير التنمية الريفية والثروات الطبيعية المهندس غطاس عقل.
- ١٢- وزارة البيئة: مدير مشروع قدرات ٢١ السيد منير أبو غانم.

الجمهورية اللبنانية
مكتب وزير الدولة لشؤون التسمية الإدارية
مركز مشاريع ودراسات القطاع العام



The GLENCOE was specially developed, in conjunction with Champlain Fire brigade, for the protection of the natural heritage, in areas of 1st or 2nd order fire areas, inaccessible to traditional fire tenders.

The 130 gallon water tank is fitted with a standard 2 1/2 inch volume high pressure pump, which is the standard unit, being used to fill the tank with water from either streams or rivers, and also for fire fighting by attaching a fire hose to the outlet.

The system also has a very high pressure and low volume pump fitted, which is used for the same purpose a duration of 45 minutes. The replacement of the water in the tank can also be carried out by the pump, which is a standard pump for fire fighting.

