

الجمهورية اللبنانية
مكتب وزير الدولة لشؤون التنمية الإدارية
مركز مشاريع ودراسات القطاع العام

ARLA PROGRAMME

Government of Lebanon

Office of Minister of State for Administrative Reform

Programme Monitoring Consultancy

Final (draft) report from the National Accounts Expert

Republic of Lebanon
Office of the Minister of State for Administrative Reform
Center for Public Sector Projects and Studies
(C.P.S.P.S.)

Idilio Luis Freire

August 2001

Table des matières

	Page
1. Introduction	3
2. Plan de travail adopté – planification et calendriers	3
3. Exercice provisoire pour les années 1997-1999	
3.1. L'information disponible	4
3.2. Les tâches réalisées	
3.2.1. Nomenclatures de Branches et Produits pour l'exercice de Comptabilité National	5
3.2.2. Le traitement des résultats disponibles de l'enquête sur l'industrie	5
3.2.3. Le traitement des résultats des enquêtes conditions de vie des ménages et budget des ménages	6
3.2.4. Le traitement du commerce extérieur	10
3.2.5. D'autres tâches en cours	10
4. Conclusions et recommandations	11
Annexes	

1. Introduction

Le présent rapport a pour but de résumer les principales tâches entreprises pendant ma mission à l'ACS, compiler la partie la plus importante des fichiers et documents produits et rendre compte des principales conclusions et outputs obtenues, ainsi que la chronologie des différentes tâches accomplies ou entamées.

L'activité développée peut être classifiée en deux domaines :

- Au niveau de l'organisation de l'information disponible, donc tout un travail préparatoire de nomenclatures et tables de correspondance entre elles, notamment le Système Harmonisé, la Classification Centrale de Produits et la Nomenclature de Produits de la Comptabilité Nationale.
- Au niveau de la compilation et analyse de l'information disponible, ayant pour but de faire des estimations pour les principaux agrégats macro-économiques de la Comptabilité Nationale.

Dans les pages suivantes, et notamment dans les annexes et fichiers informatiques, se trouvent non pas seulement les outputs obtenus mais aussi des notes explicatives et hypothèses assumées.

2. Plan de travail adopté – planification et calendriers

En novembre 2000 a eu lieu une mission de court terme (une semaine et demi) auprès de l'ACS (Administration Centrale de la Statistique). Cette mission, réalisée par le professeur Sten Johansson (Institutional Development Expert) et Idílio Freire (National Accounts Expert), a permis d'esquisser une stratégie à mettre en place dans les années à venir.

La stratégie, discutée et accordée avec le staff de l'ACS est soumise à l'approbation de PMC et OMSAR. Elle comporte trois composantes principales :

- i) Implémentation immédiate d'un plan de travail ayant pour but la production des statistiques de base nécessaires à la Comptabilité Nationale¹, en accord avec le Système de Comptabilité National 1993 (SCN 1993) des Nations Unies.
- ii) Compilation de l'information disponible à l'ACS et chez d'autres partenaires, parmi lesquelles la Banque du Liban, quelques Ministères et les Douanes, et essayer de faire des estimations pour les principaux agrégats macro-économiques² pour les années 1997 à 1999 (Exercice Provisoire de Comptabilité Nationale).

¹ Conforme l'annexe 6 du «Raport on the mission November 6-21, 2000 to the Central Administration of Statistics (CAS) of the Republic of Lebanon».

² Conforme l'annexe 6 du rapport cité auparavant.

iii) Le développement institutionnel de l'ACS dans les domaines des ressources humaines, de l'organisation interne, au niveau des départements, flexibilité et autonomie de gestion, parmi d'autres³.

La planification détaillée, en termes de tâches spécifiques, calendriers prévisibles, assistance technique nécessaire et outputs attendus, vont être définis plus tarde, pendant la prochaine mission de Sten Johansson⁴, notamment en ce qui concerne la première et la troisième activité. Le «Work Plan for CAS February 2001 – June 2001, by Idílio Freire» et le document «Missions d'experts prévus jusqu'au premier semestre de 2002, 29 mai 2001, Idílio Freire», complétant la planification et calendrier d'activités proposés pour l'ACS jusqu'en juin 2002.

3. Exercice provisoire pour les années 1997-1999

La planification, les objectifs, les tâches à accomplir, bien que le calendrier d'exécution prévisible, ont été présentés dans le «Work Plan for CAS February 2001 – June 2001, by Idílio Freire» mentionné auparavant. Malgré les efforts fournis et quelques progrès enregistrés, l'exercice est très loin d'être conclu, principalement parce que la plupart de l'information nécessaire ne se trouve pas disponible à l'ACS, et reste encore inconnue. Néanmoins, diverses tâches préparatoires, non pas seulement pour l'exercice en cause mais aussi pour l'implémentation de la Comptabilité Nationale dans l'avenir au Liban, ont été développées et quelques résultats/conclusions sont déjà possibles avec les données disponibles. Les principaux travaux en cours et outputs obtenus seront présentés par la suite ou en annexe.

3.1. L'information disponible

La principale difficulté pour faire progresser les travaux de l'exercice de comptabilité nationale est l'insuffisance d'information statistique et la dispersion de ce qui existe dans différents ministères et administrations. Pour l'instant, au-delà de l'information du «bulletin statistique», seulement les données agrégées de l'enquête à l'industrie (mais non pas la base de données), réalisée pour le ministère de l'industrie pour l'année 1998 et les résultats des enquêtes «conditions de vie des ménages» et «budgets des ménages», réalisés par l'ACS pour l'an 1997, se trouvent disponibles. Des informations cruciales sur le secteur financier, la construction, les droits douaniers, l'agriculture, les services en général et l'éducation et la santé en particulier, restent inconnues pour l'instant.

³ Conforme l'annexe 2 du rapport cité auparavant.

⁴ Conforme les annexes 3 et 4 du «Final report on the short-term mission to CAS, 18 April – May 4, 2001, by professor Sten Johansson».

Le document «Point de situation sur l'exercice de Comptabilité Nationale, 09/05/2001», qui se trouve à l'annexe 1, résume la situation en ce qui concerne les besoins d'information.

3.2. Les tâches réalisées

3.2.1. Nomenclatures de Branches et Produits pour l'exercice de Comptabilité Nationale

Une Nomenclature de Branches et Produits pour la Comptabilité Nationale⁵, a été élaborée et présentée au département de Comptabilité Nationale et, en absence de critiques ou suggestions, a été adoptée pour les prochains travaux, notamment en ce qui concerne le traitement de l'information sur l'industrie, la consommation des ménages et le commerce extérieur, explicités ci-dessous. Néanmoins, après avoir une connaissance plus détaillée de l'information disponible, notamment pour le commerce extérieur, des ajustements à la nomenclature proposée sont prévisibles.

3.2.2. Le traitement des résultats disponibles de l'enquête sur l'industrie

L'exploitation des résultats disponibles s'est fait en deux étapes :

- i) L'analyse comparative des résultats avec l'information disponible à l'ACS, notamment le «recensement des immeubles et établissements en 1996» et «l'état des comptes économiques, 1994-1995 »⁶;
- ii) Agrégation de l'information selon la nomenclature et concepts de la Comptabilité Nationale.

Tandis que l'annexe 3 explicite les principaux résultats de la première tâche, pour la deuxième il faut faire la lumière sur quelques hypothèses adoptées en absence d'information plus détaillée.

En premier lieu, il faut mentionner que les résultats publiés par le ministère de l'industrie «A Report on Industry in Lenanon 1998 –1999», sont présentés par code ISIC, ce que signifie qu'ils sont agrégés selon l'activité et non pas par produit. Comme les équilibres ressources–emplois suivent une logique de produit, la première hypothèse adoptée a été d'admettre qu'à chaque activité correspondait un seul produit (classe de produits), en utilisant la nomenclature de travail mentionnée auparavant et les codes de correspondance entre la NPCN (Nomenclature de Produits des Comptes Nationaux), la CPC (Central Product Classification) et l'ISIC (International Standard Industrial Classification).

⁵ La proposition de nomenclature se trouve dans l'annexe 2.

⁶ Dans l'annexe 3 se trouvent les principaux conclusions.

En deuxième lieu, prendre une décision sur les «Other incomes» et, en conséquence, le traitement des «inputs». En absence d'information suffisamment détaillée sur les «Other incomes», malgré le fait de savoir que le commerce («Resale goods» et «Change in stock of resale goods»), est le plus important, ces revenus ont été exclus. En toute rigueur, ils doivent être considérés dans l'activité commerciale et non pas industrielle. Par contre, je n'ai pas exclu aucune part de la consommation intermédiaire, ce qui devrait se faire dans la mesure où l'activité commerciale a quelques consommations (électricité, combustibles, etc.). Toutefois, je crois que la valeur ne sera pas importante. En conclusion, j'ai considéré comme la production le «industrial output» et la consommation intermédiaire tous le «input», en incluant les «change of raw material, spare parts, fuel and packaging stocks».

Finalement, les valeurs obtenues ont été converties en livres libanaises, en utilisant le taux de change moyen du bulletin statistique (1 USD=1516,2 LL).

Les résultats obtenus se trouvent dans l'annexe 4.

3.2.3. Le traitement des résultats des enquêtes conditions de vie des ménages et budget des ménages.⁷

i) «Nettoyage» des résultats de l'enquête budgets des ménages.

Cette tâche a consisté à éliminer quelques types de dépenses qui ne doivent pas être considérés «Consommation des ménages», comme par exemple l'argent de poche, contraventions, acquisition de logement, impôts, etc. Le fichier de travail mentionné auparavant contient toutes les informations détaillées.

ii) Rendre compatible la structure des enquêtes.

L'objectif principal est de classer les différentes dépenses de «l'enquête budget des ménages» selon les «classes de consommation» de «l'enquête conditions de vie des ménages», pour qu'on puisse après ventiler les valeurs de l'enquête conditions de vie selon la structure de consommation, par produit, de l'enquête budgets.

c) Extrapolation des résultats de l'enquête conditions de vie des ménages sur tout le Liban.

L'extrapolation des résultats de cette enquête a été faite considérant l'information disponible dans la publication «Conditions de vie des ménages», notamment en ce qui concerne les résidents, estimés à 4 005 000 habitants, la taille moyenne par ménage (4,757 individus) et les dépenses moyennes par ménage et nature (classe) des dépenses (tableau 8.2, page 236).

⁷ Le fichier «CM extrapol.xls», qui se trouve en c:\my documents\idilio\budgetmen\, contient tous les calculs bien que des notes explicatives sur le traitement de ces deux enquêtes. Les principaux conclusions se trouvent dans la table 1, ci-dessous.

Avant l'extrapolation mentionnée auparavant, deux corrections ont été faites aux résultats de l'enquête : L'addition de la valeur relative à «l'acquisition de voitures et deux roues» laquelle, apparemment, ne se trouve pas dans les résultats de l'enquête et l'exclusion de la valeur des «frais de séjour à l'étranger». Les valeurs et hypothèses respectives se trouvent sur le fichier déjà mentionné (CM extrapol.xls).

d) Classification de tous les produits consommés (tableau 3.10, page 139 et suivants, de «l'enquête aux budgets des ménages») selon la Nomenclature de Produits de la Comptabilité Nationale, auparavant suggérée et adoptée. Le fichier déjà mentionné (CM extrapol.xls, sheet «Extrapolation») contient la table de correspondance élaborée, qui se trouve imprimée sur l'annexe 5.

e) Ventilation des résultats extrapolés par produit, selon la Nomenclature de Produits de la Comptabilité Nationale.

f) Agrégation et brève analyse des résultats obtenus.

Le tableau 1, ci-dessous, contient les principaux résultats obtenus. Ces résultats ont été agrégés, premièrement selon la nomenclature de produits proposées et après selon la nomenclature utilisée pour l'exercice de 1995, à travers une table de correspondance⁸ entre les deux nomenclatures. Evidemment il y a quelques difficultés pour faire la liaison entre eux mais, en général, ça ne s'avère pas trop grave.

- La première, et la plus importante, conclusion, se prend avec la valeur globale de la consommation des ménages. En effet, selon les résultats des enquêtes réalisées par l'ACS, en 1997 la valeur de la consommation des ménages reste encore inférieur de 6,5% (voir les notes «10» et «11» ci-dessous), à celle présentée dans «l'état des comptes économiques». Si on prend en compte l'existence d'inflation, qui pour les biens alimentaires a été de 9,87% en 1996 et de 1,13% en 1997, cet écart est trop fort, même tenant compte que la consommation qui résulte des enquêtes exclue les dépenses de consommation des «non-résidents», touristes et travailleurs saisonniers y compris.
- La deuxième conclusion se rapporte à la structure des consommations en soi même. Il y a des différences très importantes entre les valeurs obtenues à partir des enquêtes et de l'exercice. Si on ne mentionne que les services, à cause des difficultés pour mesurer cette activité et de la place qu'elle prend dans le total de la consommation des ménages (31% selon les enquêtes et 18% selon les CN), et les produits agricoles, à cause de l'autoconsommation, pour laquelle on n'a aucune information.

Face à ces résultats, de sérieuses interrogations se posent, non pas seulement en ce qui concerne les valeurs obtenues en elles-mêmes et, par conséquent, la structure de la consommation des ménages au Liban, mais notamment sur leurs conséquences par rapport à l'exercice que nous nous sommes proposés de faire.

À mon avis, la structure de consommation qui a résulté des enquêtes réalisées en 1997 est tellement surprenante et difficile à expliquer (voir le tableau 1, ci-dessous), que seulement les résultats de la nouvelle enquête sur les budgets des ménages permettront de retirer des conclusions solides, capables de confirmer cette spécificité de la structure de la consommation des ménages au Liban.

Autrement dit, comme il n'existe presque aucune similitude entre les valeurs des enquêtes réalisées et les valeurs de la comptabilité nationale, l'exercice que nous nous sommes proposés à faire pour les années de 1997 à 1999, ne pourra jamais être un exercice simple, en utilisant les mêmes structures de «l'état des comptes économiques». C'est-à-dire, les informations des enquêtes et des comptes nationaux sont tellement différentes, parfois contradictoires, qu'on ne peut pas rendre compatibles les deux. Et c'est à cause de cette incohérence d'information que l'existence d'autres informations complémentaires et crédibles s'avèrent indispensables. Un exemple : la consommation de produits agricoles est de 3454 milliards de LL en 1995, selon les résultats publiés des comptes économiques. Mais, selon les enquêtes réalisées plus tard, la consommation de ces mêmes produits est seulement de 1350 (moins de la moitié) milliards de LL. Ces cas contradictoires seulement peuvent être résolus avec des informations complémentaires, par exemple sur la production de ce genre de produits. Conséquemment, il y a trois hypothèses à considérer :

- La suspension de l'exercice tel qu'il a été planifié, c'est-à-dire, basé sur la logique des équilibres ressources-emplois ;
- La continuation des travaux, mais avec la certitude qu'aucun résultat suffisamment crédible, valable et cohérent sera obtenu ;

Faire des estimations pour les principaux agrégats macro-économiques, mais qui souffriront des mêmes fragilités et incohérence déjà mentionnées.

À mon avis, compte tenu des insuffisances et des incohérences d'information, la difficulté d'obtenir d'autres informations valables à court terme, l'effectif réduit des techniciens pour

⁸ Cette nomenclature se trouve dans le fichier «comparaison CN1995-enquetes1997.xls» bien que dans l'annexe 6.

Tableau 1 - Comparaison de la consommation des ménages

Unité : milliards LL

Nomenclature 1995	Résultats de l'exercice CN(1995)	Résultats des enquêtes 1997	Différence (en %)	Structure des dépenses (%)	
				1995	1997
Produits agricoles	3454	1350	-60,9	17,6	7,5
Produits de l'élevage	742	199	-73,2	3,8	1,1
Energie et eau	689	1338	+94,2	3,5	7,5
Produits agro-alimentaires	3603	3722	+3,3	18,4	20,8
Produits textiles	1760	1260	-28,4	9,0	7,0
Produits minéraux non métalliques	216	1	-99,6	11,0	0,0
Métaux, machines	2249	1510	-32,8	11,5	8,4
Produits chimiques et du bois	1285	858	-33,2	6,6	4,8
Meubles	817	184	-77,5	4,2	1,0
Produits divers	713	411	-42,3	3,6	2,3
Bâtiment et travaux publics ⁹	0	366		0,0	2,0
Transports et communications	678	1086	+60,2	3,5	6,1
Services	3383	5619	+66,1	17,3	31,4
Commerce	0	0		0,0	0,0
Total 1	19589⁹	17905	-8,6	100,0	100,0
Total 2	19155¹⁰	17905	-6,5		

⁹ En toute rigueur, cette valeur-là comprendre 434 milliards de LL qui sont consommation des Administrations Publiques et ne pas des ménages. De toute façon, les conclusions et divergences des résultats continuent toujours valables.

¹⁰ Le total 2 exclut les 434 mentionnés auparavant.

travailler sur les divers sujets, et vu que l'effort nécessaire pour accomplir les tâches planifiées dans le domaine de la préparation de l'information pour l'année de base (enquêtes, mise à jour, traitement de l'information des Administrations Publiques, Sociétés Financières, Commerce Extérieur, Droits Douaniers, etc.), l'ACS doit, tout simplement, concentrer tous ses efforts et ressources aux tâches préparatoires de l'information nécessaire pour l'année de base.

3.2.4. Le traitement du commerce extérieur

Dans ce domaine, les travaux déjà entamés consistent à élaborer une table de correspondance entre le commerce extérieur (Système Harmonisé, code 6 chiffres) la Classification Centrale de Produits (code 5 chiffres) et la Nomenclature des Produits des Comptes Nationaux (NPCN). Le fichier se trouve en c:\my documents\idilio\nomenclatures\HS-CPC.xls. Une partie se trouve, à titre d'exemple, dans l'annexe 7

Cette table de correspondance s'avère essentielle pour la Comptabilité Nationale une fois pour permettre l'apurement du commerce extérieur (importations, exportations et indices de volume et prix) selon la nomenclature de produits des comptes nationaux, indispensable aux équilibres ressources-emplois.

Les données du commerce extérieur (importations et exportations) en valeur (millions de LL), pour les années de 1997, 1998 et 1999, ont été agrégés, selon la nomenclature de produits des comptes nationaux, en utilisant la table mentionnée auparavant (fichiers c:\my documents\idilio\comext\import97-99.xlsx et c:\...\exportation97-99.xls). De toute façon, et malgré la consistance des données disponibles (voir l'annexe 9), il s'avère indispensable pour la comptabilité nationale entamer le travail de partage volume/prix. En effet, accepter les importations et exportations en USD comme mesure de volume (ce qui est courant au Liban et dans d'autres pays pour lesquels n'existe information, ou staff, suffisant pour calculer des prix unitaires) peut conduire à des erreurs significatifs, compte tenu que les principaux partenaires commerciaux du Liban sont des pays de l'Union Européenne.

3.2.5. D'autres tâches en cours

D'autres travaux préparatoires pour l'exercice ont été entamés, notamment au niveau de la préparation de fichiers de travail, en excel. Le fichier principal s'appelle «equilibres.xls» et se trouve en «c:\my documents\idilio\exercice».

3.2.5. D'autres tâches en cours

D'autres travaux préparatoires pour l'exercice ont été entamés, notamment au niveau de la préparation de fichiers de travail, en excel. Le fichier principal s'appelle «equilibres.xls» et se trouve en «c:\my documents\idilio\exercice\».

Pour le secteur de la construction, le fichier «indicateurs constr.xls» (annexe 8), qui se trouve aussi en «c:\my documents\idilio\exercice», contient quelques indicateurs déjà disponibles. D'autres informations nécessaires, notamment pour les prix, doivent être recueillies par l'ACS, ce qui est mentionné dans l'annexe 12.

Pour les importations, des comparaisons entre les exportations des pays de l'OCDE vers le Liban et les importations enregistrées au Liban (douanes) ont été faites et se trouvent dans l'annexe 9. Les fichiers de travail se trouvent en «c:\my documents\idilio\comext\impocde-doua.xls». Les résultats, malgré des inévitables différences, présentent quelque consistance, excepté pour 1998, où il y a des différences significatives. Des conclusions plus solides dépendront d'une analyse plus détaillée des chiffres, mais, *à priori*, on peut accepter les informations des douanes avec quelque confiance.

D'autres documents produits, notamment pour le recueil d'information des différents secteurs, se trouvent dans l'annexe 1, «Point de situation de l'exercice de Comptabilité Nationale, 09/05/2001», mentionné au début de ce document.

Finalement, un fichier¹¹ de «compilation», suivant la logique et méthodologie du Tableau Ressources-Emplois (TES) a été construit et rempli avec toute l'information disponible (Production pour le secteur industriel, Importations, Exportations, Consommation des Ménages et Droits Douaniers¹²). Cependant, au-delà des insuffisances (notamment dans ce qui concerne à la production, pour la plupart des secteurs et les droits douaniers par produit ou groupe de produits¹³), l'information disponible à ce moment-là est insuffisante pour surmonter les «déséquilibres» trouvés, ne permettant pas continuer avec cet exercice, c'est-à-dire, parvenir aux principaux agrégats macro-économiques.

¹¹ Le fichier se trouve en c:\my documents\idilio\exercice\equilibres.xls.

¹² En août 1999, l'ACS a publié «l'évolution de la structure des importations par genre d'utilisation pour les années 1996-1997-1998». Cette publication contient, au-delà de l'information sur les importations par genre d'utilisation, les droits douaniers par code Système Harmonisé. Malheureusement, j'ai pris connaissance de cette information seulement au début d'août, ce qui a rendu difficile leur inclusion dans l'exercice entamé avant de quitter le Liban. De toute façon, les résultats possibles (pour 1998) se trouvent dans le fichier «...equilibres.xls» déjà mentionné.

4. Conclusions et recommandations

L'information disponible à l'heure actuelle à l'ACS, avec toutes ses contradictions, divergences et insuffisances, explicitées auparavant dans ce texte et les documents annexes, ne permette pas de faire des estimations pour les agrégats de Comptabilité Nationale avec la crédibilité, qualité et vigueur qui s'exige de l'institution publique responsable pour l'information officielle dans ce domaine.

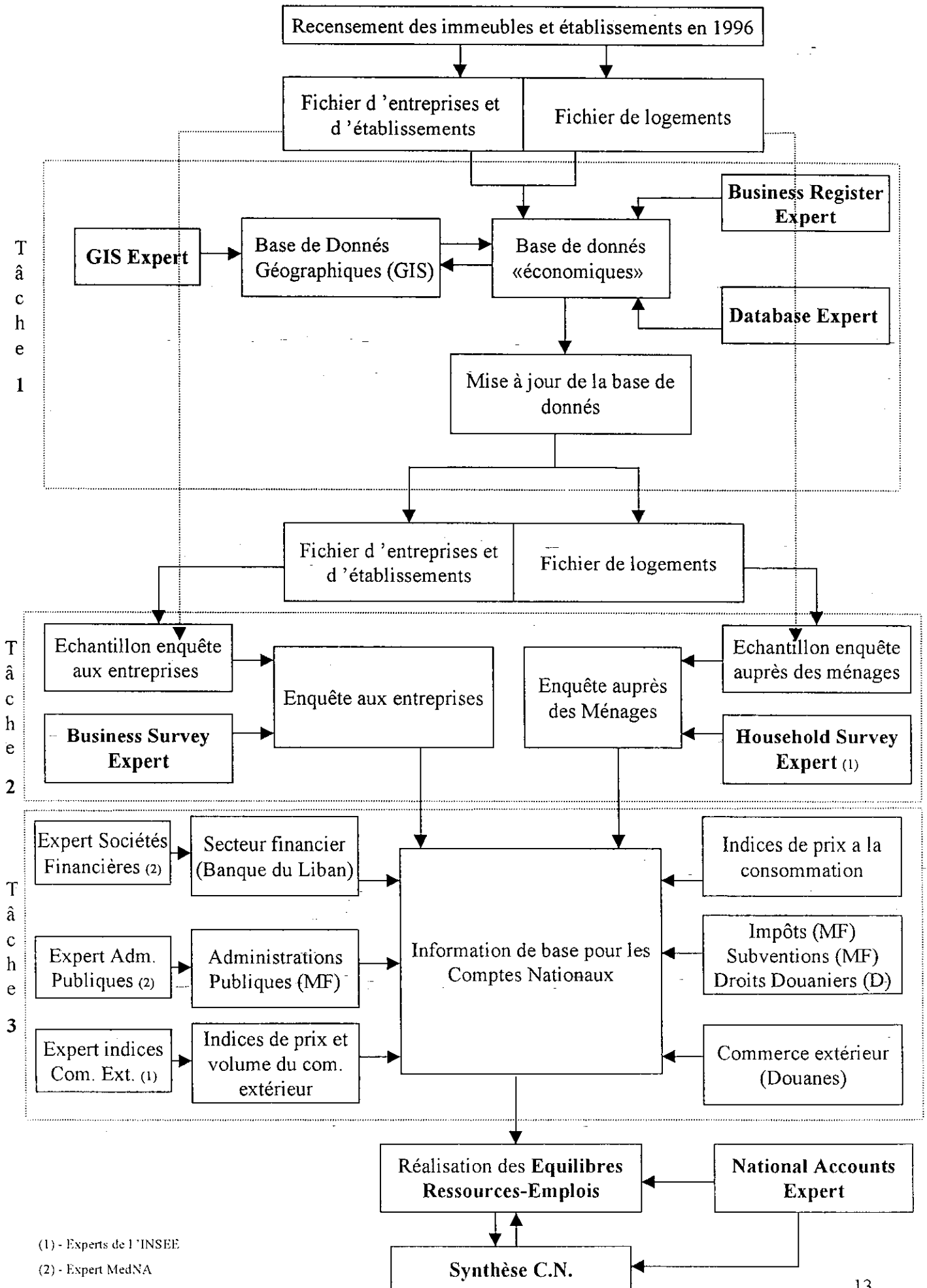
D'autres agents économiques nationaux et internationaux, parmi lesquelles l'ESCWA et la Banque AUDI, produisent régulièrement des estimations pour les principales variables macro-économiques du pays. Faire des exercices de nature similaire, c'est-à-dire, produire des estimations ayant pour base l'information de «l'état des comptes économiques 1994 – 1995» et des indicateurs d'activité, notamment le commerce extérieur, au-delà d'être trop fragile, ne pourrait qu'augmenter la confusion et les disparités. Cette option serait tant plus grave quant «l'état des comptes économiques 1994-1995», la dernière tentative de faire un exercice cohérent de Comptabilité Nationale, n'a eu pour base aucune enquête aux agents économiques (ménages et entreprises) sauf exception du secteur industriel, dont le VAB ne signifie que 17% du total, et que le commerce extérieur n'est objet d'aucun traitement sérieux dans ce qui concerne au partage volume/prix.

C'est dans ce contexte de lacunes et contradictions au niveau de l'information disponible à ce moment-là, que le plan de travail pour démarrer la mise en place du système de comptes nationaux, proposé auparavant (novembre 2001, planifié en détail plus tarde, pendant la dernière mission de Sten Johansson, 18 avril – 4 mai) s'avère essentiel. D'autre côté, persister dans la tentative produire des estimations de comptes nationaux pour les années précédents, au-delà de son «inutilité», ne peut que retarder la mise en oeuvre de ce plan, à cause du manque de ressources humaines qualifiées disponibles à l'ACS.

Le *schéma 1*, présenté dans la page suivante, résume les tâches à entreprendre, agrégés en trois groupes, à savoir : (1) mise à jour de la base de données ; (2) enquête aux entreprises et enquête auprès des ménages ; (3) préparation et mise en forme de «l'information institutionnelle», notamment les droits douaniers, les indices de volume et prix du commerce extérieur, l'indice de prix à la consommation et l'information des secteurs financier et administrations publiques.

¹³ Voir l'observation 12.

Schéma 1 - Les principales tâches planifiées pour l'implémentation des Comptes Nationaux à l'ACS



Pour parvenir aux objectifs tracés, quatre composantes s'avèrent essentielles :

- Le renforcement urgent du staff qualifié de l'ACS, particulièrement dans le domaine informatique, amplement mentionné dans d'autres rapports, notamment le «Report on mission November 9-21, 2000 to the Central Administration of Statistics of the Republic of Lebanon», by professor Sten Johansson and Idilio Freire, le «Final report on the short-term mission to CAS 18 April – May 4, 2001», by professor Sten Johansson and «Design of a Strategy and Elaboration of a Programme to Improve Lebanese Central Statistical Administration and General Production of Statistics, March 14th – April 1st 2000», by José António Pinheiro.
- Une solution pour le problème de la mise à jour de la base de données. Cette opération s'avère essentielle, notamment à cause du dynamisme vérifié pendant la dernière décennie, notamment dans ce qui concerne au secteur de la construction, ce qui est confirmé par le nombre de permis de construire – plus de 75000 depuis de 1994. Cette même opinion a été renforcée pour les expertes de l'INSEE, pendant sa mission d'assistance pour «l'Enquête Auprès des Ménages».
- Assistance technique internationale dans plusieurs domaines, dont le programme détaillé (ARLA, INSEE et Med-Stat) se trouve dans l'annexe 14, et les TdR pour les plus urgents sont déjà approuvés pour l'ACS et remis à l'OMSAR¹⁴.
- Mobilisation du limité staff technique disponible à ce moment à l'ACS et leur affectation exclusive et intensive aux tâches (1) et (2) mentionnées auparavant, tandis que responsables internes pour les projets bien qu'interlocuteurs des expertes dans leurs respectifs domaines.

Toutes ces quatre conditions ont été développées avec plus de détaille pour l'expert Sten Johansson, notamment dans sa dernière mission («Second follow-up of the strategy plan for CAS, July 27 – August 11 in Beirut»).

¹⁴ Dans ce qui concerne à l'assistance technique et notamment la substitution de l'expert long terme, le sujet a été discuté avec l'expert court terme, professeur Sten Johansson. Les différentes hypothèses possibles bien que la solution par nous envisagé se trouve sur son rapport, Annexe 2, point 3 – «The follow-up of the technical assistance plan for the CAS».

Point de situation de l'exercice de Comptabilité Nationale

1. Nomenclatures :

Une proposition de nomenclature de travail pour les comptes nationaux a été présentée, après quelques conversations avec les techniciens du département de CN. Une décision est urgente.

2. Information pour l'exercice

Il y a eu plusieurs réunions sur ce sujet. Le 14 mars nous (Najwa, Zoha et moi) avons discuté, avec quelques détails, sur l'information nécessaire, en suivant la structure de l'équilibre Ressources-Emplois, pour laquelle j'ai présenté une proposition¹, qui pourrait être révisée après avoir pris connaissance connaître des exigences du logiciel ERETES et de la réalité libanaise, par exemple en matière d'impôts et subventions.

Tous les agrégats nécessaires à l'élaboration des équilibres (production, importations, impôts douaniers, marges commerciales impôts et subventions sur les produits, consommation intermédiaire, consommation des ménages, formation brute de capital fixe, variation de stocks et exportations) ont été abordés. Les droits douaniers, les impôts et les subventions sur les produits, ont été particulièrement mentionnés à cause de leur importance dans l'élaboration des équilibres.

Dans les jours suivants au 14 mars, j'ai présenté deux documents sur le recueil d'information : un sur le secteur de l'Administration Publique et un autre sur le secteur financier (la banque et les entreprises d'assurance).

¹ Annexe 10 – Proposition d'équilibre Ressources-Emplois.

2.1. L'Information disponible à ce moment²

• La Production

L'Industrie³ – Résultats de l'enquête à l'industrie (Ministère de l'industrie – 1998).

Pour évaluer la production, l'information publiée s'avère satisfaisante, mais en ce qui concerne à la consommation intermédiaire, elle n'est pas suffisamment détaillée pour permettre d'établir de nouveaux coefficients techniques nécessaires au tableau d'entrées-sorties. Il faudra étudier le contenu du questionnaire pour savoir si toute l'information recueillie a été publiée et contacter le ministère de l'industrie pour vérifier si l'information nécessaire pour établir de nouveaux coefficients techniques, ou pour estimer l'activité en 1999, existe. Si aucune d'autre information n'est disponible, on ne peut qu'utiliser les coefficients techniques de l'exercice de 1995.

Agriculture – Recensement agricole (Ministère de l'agriculture – 1998)

Comme dans tous les recensements agricoles, il n'y a pas d'information économique et financière directement utilisable dans la comptabilité nationale. Il faut demander au ministère de l'agriculture quels sont les éléments disponibles pour les années 1997-1999. Toute l'information sur la production nationale et sur la consommation intermédiaire (au niveau le plus détaillé possible), en valeur et/ou quantités, sera utile.

• La consommation des ménages

L'information disponible pour l'année de 1997 (résultats des enquêtes «budgets des ménages» et «conditions de vie des ménages») s'avère, *à priori*, suffisante pour l'estimation de cet agrégat. De toute façon, il y a beaucoup de travail à faire dans ce domaine, principalement pour rendre compatible l'information issue de l'enquête budgets des ménages (information suffisamment détaillée mais seulement sur Beyrouth) et celle issue des conditions de vie des ménages (sur tout le Liban mais n'est pas suffisamment détaillée). Une première, et superficielle, analyse des résultats, indique des divergences au niveau des détails et quelque convergence en termes globaux.

Pour commencer véritablement le travail sur cet agrégat, il manque une décision sur la nomenclature des comptes nationaux et l'information de l'enquête «budgets des ménages» sur support informatique.

² L'annexe 11 fait de la lumière sur les besoins d'information pour les comptes nationaux, ainsi que les «expectatives» sur la situation actuelle.

- **Le commerce extérieur**

Apparemment, l'information sur le commerce extérieur s'avère adéquate aux exigences et besoins de cet exercice de comptabilité nationale. Les résultats, suffisamment détaillés, se présentent selon le Système Harmonisé (SH), en quantité et en valeur, ce que permettra le calcul de quelques indicateurs de volume.

Une table de correspondance entre les produits du commerce extérieur (SH 6 digits) et la CPC (Classification Central de Produits – 5 digits) est déjà prête et, lorsqu'une décision sur la nomenclature de travail des comptes nationaux est prise, l'apurement des importations et des exportations peut commencer de toute suite.

Des problèmes de qualité des données (commerce non déclaré avec la Syrie, mais aussi d'autres pays) doivent être analysés plus tard, c'est-à-dire, avec l'expert dans ce domaine et, plus solidement, dans le cadre global de toute l'information pour l'année de base des comptes nationaux.

2.2. L'information qui manque

Malheureusement, la plupart de l'information indispensable à l'exercice que nous nous sommes proposés à faire reste encore inconnue et, ce qui est plus grave, c'est qu'on ne pas, jusqu'à maintenant à ce moment, quelles sont les données disponibles.

Après plusieurs réunions où ce sujet a été discuté et les besoins identifiés, il n'y a pas des progrès visibles, ce que met en risque le calendrier proposé, ainsi que l'exercice lui-même. Pour essayer de démarrer les activités, une liste de l'information la plus importante et un «tableau de bord» se trouvent ci-dessous. Pour quelques agrégats spécifiques il y a des annexes pour orienter la recherche de l'information, pour les autres, des réunions parmi les techniciens de CN et l'expert en CN doivent mettre de la lumière.

- **La production**

Pour **tous les produits** de la nomenclature à adopter dans les comptes nationaux, on a besoin de l'information sur la production interne de chacun. Cette information doit être disponible, au minimum, en valeur (parce qu'on a décidé de faire l'exercice seulement en valeur). De toute façon, des informations sur les quantités produites peuvent être très utiles, sinon la seule façon d'estimer la valeur pour quelques agrégats. Les secteurs d'activité (le détail sur les produits, peut être seulement connu

³ Une première analyse de l'information et des résultats de l'enquête à l'industrie (1998), bien que quelques tâches à entreprendre, se trouve dans l'annexe 3.

après la décision sur la nomenclature de travail des comptes nationaux) dont le recueil de l'information doit se faire immédiatement sont :

Agriculture

Forêts (peu important ?)

Pêche

Industrie extractive

Industrie transformatrice (voir s'il existe d'autres informations en plus des résultats du ministère de l'industrie, notamment pour la consommation intermédiaire)

Construction⁴

Electricité et eau

Commerce (marges commerciales)

Transports (toute sorte de transport : aérien, maritime et terrestre)

Communications (postes et télécommunications)

Hôtels, cafés et restaurants

Services financiers⁵ (banques et assurances)

Services d'administration publique⁶

Santé (public et privé)

Éducation (publique et privé)

Autres services

- **Consommation intermédiaire**

La «consommation intermédiaire de la branche (activité)» est indispensable dans la logique du «tableau d'entrées et sorties». Pour l'industrie, l'enquête de 1998 contient quelques informations, quoique très agrégées (point 2.1, ci-dessus), mais pour les autres activités, aucun élément n'est connu jusqu'à présent. Cette situation est particulièrement grave dans les services (plus de 60% de la VAB en 1995, selon «l'état des comptes économiques»). On doit faire des efforts pour obtenir des éléments pour le maximum d'activités et je crois que, au minimum, pour les suivantes ça sera

⁴ Quelques notes sur la recueille d'information dans le secteur de la construction se trouvent dans l'annexé 12.

⁵ Un document pour orienter la recueille d'information dans ce domaine se trouve dans l'annexe 13.

⁶ Cette information, bien que pour la santé et l'éducation publique, se trouve dans le Compte Général de l'État. Leur apurement doit se faire avec l'assistance de l'expert pour les Comptes des Administrations Publiques. De toute façon, l'annexe 15 contient quelques notes de reflexion et encadrement sur le sujet.

possible : électricité, télécommunications, poste, services financiers, transports aériens.

- **Impôts et subventions**

Pour suivre une logique d'équilibre ressources-emplois, on a besoin de l'information sur les impôts et subventions sur les produits produits intérieurement, ainsi que sur les droits douaniers sur les importations et les exportations, s'ils existent. Cette information doit être disponible par type de produit de la nomenclature de travail. Si elle n'est pas disponible qu'un niveau agrégé, ce que je crois, il faut recueillir des éléments complémentaires (information sur les taux d'impôts douaniers, et sur des produits spécifiques comme le tabac, les boissons alcooliques, etc.) que permettront des estimations suffisamment détaillées.

La liste détaillée des différents impôts et subventions à chercher est la suivante :

Impôts sur les produits

Impôts et droits douaniers sur les importations

Impôts et droits douaniers sur les exportations

Subventions sur les produits

Subventions sur les importations

Subventions sur les exportations

3. Assistance technique

Un programme d'assistance technique détaillé, y compris l'assistance prévue dans le programme ARLA mais aussi dans le programme MED-NA (Medsat-National Accounts) ainsi que la coopération bilatérale avec l'INSEE, se trouve dans l'annexe 14.

4. Pré-installation du logiciel ERETES

Cette mission (de pré-installation du logiciel, après il faut une autre mission pour l'installation, à accorder avec l'INSEE et MED-NA) a été prévue, dans le plan de travail pour la période février – juin 2001, au début d'avril mais elle ne doit se réaliser qu'à la deuxième quinzaine de mai.

Idílio Freire

Tableau des activités à entreprendre dans le Département de Comptabilité Nationale

Sujet	Date	Participants	Responsable	Tâches à entreprendre	Prochaine réunion
Nomenclature de travail CN				Analyse de la proposition existant et prise de décision	
Commerce Extérieur				Préparation de l'agrégation des importations et exportations	
Droits douaniers				Définir la l'information nécessaire et sa recueille	
Impôts et subventions aux produits				Définir la l'information nécessaire et sa recueille	
Consommation des ménages				Analyser l'information qui existe et planifier les tâches suivantes	
Agriculture, élevage et pêche				Définir la l'information nécessaire et sa recueille	
Industrie				Définir la l'information nécessaire et sa recueille	
Électricité et eau				Définir la l'information nécessaire et sa recueille	
Construction				Définir la l'information nécessaire et sa recueille	
Commerce				Définir la l'information nécessaire et sa recueille	
Transports				Définir la l'information nécessaire et sa recueille	
Communications				Définir la l'information nécessaire et sa recueille	
Hôtels et restaurants				Définir la l'information nécessaire et sa recueille	
Services financiers				Définir la l'information nécessaire et sa recueille	
Education				Définir la l'information nécessaire et sa recueille	
Santé				Définir la l'information nécessaire et sa recueille	
Services divers				Définir la l'information nécessaire et sa recueille	

Annexe 2 - Nomenclature de Produits des Comptes Nationaux

Branche (niveau 1)	Branche (niveau 2)	Produit	CPC	ISIC
01		Agriculture, élevage et pêche		
	0101	Agriculture		
	010100	Produits de la culture	01	011+1531+1573
	010101	Céréales	011	
	010102	Végétales	012	
	010103	Fruits	013	
	010104	Cultures industrielles, plantes à boisson et épices	014+016/9	
	010105	Plantes, fleurs et semences florales, fruitières ou potagers	015	
	0102	Élevage		
	010200	Produits de l'élevage	02	
	010201	Animaux vivants	021	012+1511
	010202	Autres produits de l'élevage	029	
	0103 ?	Sylviculture		
	010300	Produits forestières	03	02+0111
	0104	Pêche		
	010400	Produits de la pêche	04	05
02		Industrie extractive		
	0200	Industrie extractive		
	020000	Produits de l'industrie extractive	11/6	10/4
03		Électricité et eau		
	0300	Électricité et eau		
	030100	Production et distribution d'électricité et de l'eau	17+18	40
	030101	Production et distribution d'électricité	17	
	030102	Eau distribuée	18	41
04		Industrie alimentaire, boissons et tabac		
	0401	Industrie alimentaire		
	040100	Produits alimentaires	211/39	
	040101	Viandes et produits de viande	211	1511
	040102	Poissons préparés et conservés	212	1512
	040103	Produits à base de fruits et légumes	213/5	1513
	040104	Huiles, tourteaux et corps gras	216/8	1511+1711+1514+1532
	040105	Produits laitiers et glaces	22	152
	040106	Produits du travail des grains	231	1531
	040107	Produits amylacés	232	1532
	040108	Aliments pour animaux	233	1533
	040109	Pain et pâtisserie	234	1541
	040110	Autres produits alimentaires	235/9	1542/9+0140
	0402	Industrie de boissons		
	040200	Boissons	24	
	040201	Boissons alcooliques	241/3	1551/3
	040202	Boissons non alcooliques	244	1554
	0403	Industrie du tabac		
	040300	Produits à base de tabac	25	16
05		Industrie textile et d'articles chaussantes		
	0501	Industrie textile		
	050100	Textile		
	050101	Fils, filés et tissus	26	171
	050102	Articles textiles	27	172
	050103	Articles à maille et habillement	28	173+18+2520
	0502	Industrie d'articles chaussantes		
	050200	Cuirs, peaux et ses produits	29	
	050201	Cuirs et peaux	291	1911
	050202	Articles de voyage et de maroquinerie	292	1912
	050203	Chaussures et articles chaussantes	293/6	1920
06		Industrie du bois		
	0600	Industrie du bois		
	060000	Produits du bois, liège ou vannerie-excepte ameublement	31	20

07			Industrie du papier et produits de l'édition		
	0700		Industrie du papier et produits de l'édition		
		070000	Papier, carton et ses produits	32	
		070001	Pâte à papier, papiers et cartons		321
		070002	Produits de l'édition ; produits imprimés ou reproduits	322/7	22+7421
08			Industrie chimique et du raffinage		
	0801		Industrie du raffinage		
		080100	Produits de la cokéfaction, du raffinage et des industries nucléaires	33	23+4010
	0802		Industrie chimique		
		080200	Produits chimiques	341/55	
		080201	Produits chimiques de base excepte engrais et pesticides	34exp.346	2411+2412+2413+2424+2429
		080202	Engrais et pesticides	346	2412+2421
		080203	Peintures, vernis, adjuvants, encre d'imprimerie	351	2422+2429
		080204	Produits pharmaceutiques	352	2423
		080205	Savons, parfums et produits d'entretien	353	2424
		080206	Autres produits chimiques	354	2429
		080207	Fibres artificiels	355	2430
	0803		Industrie du caoutchouc et plastique		
		080300	Produits en caoutchouc et plastique	36	
		080301	Pneumatiques et ouvrages en caoutchouc	361/2	251
		080302	Produits en plastique	363/9	252
09			Industrie des produits minéraux non métalliques		
	0900		Industrie des produits minéraux non métalliques		
		090000	Produits minéraux non métalliques	37	
		090001	Verre et articles en verre	371	2610
		090002	Carreaux et d'autres produits céramiques	372/3	2691/3
		090003	Ciment, chaux, plâtre et ses ouvrages	374/5	2694/5
		090004	Ouvrages en pierre et marbre; Produits minéraux divers	376/9	2696/9
10			Autres industries manufacturières		
	1001		Industrie d'ameublement et produits divers		
		100100	Meubles et produits industriels divers	38	
		100101	Meubles	381	3610
		100102	Joallerie, bijouterie et orfèvrerie	382	0500+3691
		100103	Articles manufacturés divers	383/9	3692/9+2811+7494+9211+9214+9302
	1002 ?		Gaspillages et résidus		
		100200	Gaspillages et résidus	39	37
11			Industrie des métaux, produits en métaux et machinerie		
	1101		Industrie des métaux		
		110100	Métaux de base	41	27
	1102		Industrie des produits métalliques		
		110200	Produits du travail des métaux, excepte machinerie	42	28
	1103		Industrie des équipements et machinerie		
		110300	Industrie des équipements mécaniques et machinerie	43/4	29+3410+3430+3530+2812+2899
		110301	Équipements mécaniques et machinerie d'usage général	43	2911/5+2919+3410+3430+3530
		110302	Machinerie d'usage spécifique	441/7+449	2921/7+2929+2829
		110303	Équipement électroménager	448	2930+2812
	1104		Industrie des équipements de bureau et informatiques		
		110400	Machines de bureau, ordinateurs et équipements informatiques	45	30
	1105		Industrie des équipements électriques		
		110500	Machines et appareils électriques	46	31
	1106		Industrie d'équipement ménagère		
		110600	Équipement de radio, télévision et communication	47	
		110601	Équipement et accessoires de transmission et communication	471/2+474+476	3210+3220
		110602	Équipement de réception de son et image, audio et vidéo	473+475	3230+2429+2213+2230+7220
	1107		Industrie d'équipement chirurgical, d'optique et de précision		
		110700	Instruments médicaux, de précision, d'optique et d'horlogerie	48	33+2429

	1108		Industrie automobile		
		110800	Matériel de transport	49	34+35
12			Construction		
	1200		Construction		
		120000	Construction d'ouvrages de bâtiment et génie civil	53/4	45
13			Commerce, hôtellerie et restauration		
	1301		Commerce		
		130100	Commerce	61/2	50/2
	1302		Hôtellerie et restauration		
		130200	Services d'hôtellerie et de restauration	63	55
14			Transports		
	1401		Transports terrestres		
		140100	Transports terrestres	64	60
	1402		Transports par eau		
		140200	Transports par eau	65	61
	1403		Transports aériens		
		140300	Transports aériens	66	62
	1404		Services auxiliaires des transports		
		140400	Services auxiliaires des transports	67	63
15			Poste et télécommunications		
	1500		Poste et télécommunications		
		150000	Services de poste, courrier et télécommunications	68+84	
		150001	Services de poste et de courrier	68	6410
		150002	Services de télécommunications	84	6420+7240+9220+9231
16			Activités financières		
	1600		Activités financières		
		160000	Services d'intermédiation financière, assurance et auxiliaires	71	65+66+67
17			Autres services		
	1701		Services immobiliers et logement		
		170100	Services immobiliers et logement	72	70
	1702		Autres services fournis principalement aux entreprises		
		170200	Autres services fournis principalement aux entreprises	73+82/3+85/6	71+72+73+74+...
	1703		Services de réparation et manutention		
		170300	Services de réparation et manutention	87	5620+...
	1704		Services diverses		
		170400	Services diverses	95/8	91/95
18			Services d'administration publique		
	1800		Services d'administration publique		
		180000	Services d'administration publique	91+94	75+90
19			Services d'éducation		
	1900		Services d'éducation		
		190000	Services d'éducation	92	80
		190001	Services d'éducation marchand		
		190002	Services d'éducation non-marchand		
20			Services de santé et d'action sociale		
	2000		Services de santé et d'action sociale		
		200000	Services de santé et d'action sociale	93	85
		200001	Services de santé marchand		
		200002	Services de santé non-marchand et action sociale		
21			Branche fictive PISB		
	2100		Branche fictive PISB		
		210000	Services d'intermédiation financière indirectement mesurés		

Annexe 3

25/04/01

Bref analyse du secteur industriel à lumière de l'information déjà disponible
N° d'établissements (ISIC)

ISIC	N° d'établissements		ACS-MI ((2)-(1))/(1)	Employés		ACS-MI ((4)-(3))/(3)
	Ministère de l'industrie ¹ (MI) (1)	ACS ² (2)		MI ¹ (3)	ACS ³ (4)	
14	121			756		
15	4428	4429	5162	+17%	26389	
16	1				1589	
17	804	4358	5469	+25%	3670	
18	2262				10560	
19	1292				6481	
20	2246	2411	2264	-6%	6933	
21	165				2944	
22	782	782	1159	+48%	4818	
23	36	3303	2843	-14%	311	
24	323				2797	
25	416				2776	
26	2528				13377	
27	6	3560	5673	+59%	417	
28	3554				14492	
29	389	646	919	+42%	2773	
31	208				1589	
32	7				106	
34	24				152	
35	18				44	
36	2350	2350	5793	+147%	11068	
Total	21960	21960	29282	+33%	11402	

Dans une première analyse ces résultats ne sont pas encourageants. Il y a des différences très significatives, non pas seulement dans la plupart des activités spécifiques mais aussi en termes globaux. Si on prend en considération que les

¹ Résultats de l'enquête de 1998.

² Recensement des immeubles et des établissements.

³ Jusqu'à maintenant, et malgré l'insistance, depuis quelques mois, auprès des techniciens responsables pour cette information à l'ACS, elle reste indisponible

données de l'ACS sont de 1996 celles du ministère de l'industrie de 1998, cela veut dire que beaucoup d'établissements ont disparu, ou bien il faut trouver une explication pour cette différence-là. Pour le moment, on ne va pas perdre du temps à étudier les deux fichiers, sous peine de ne jamais commencer l'exercice de comptabilité nationale. De toute façon, il sera utile d'avoir l'information du recensement de 1996 sur l'emploi pour confirmer cette première impression. Cependant, l'information disponible et cet exercice très simple rendent évident l'importance de la mise à jour.

Malgré ces problèmes et insuffisances, les résultats de l'enquête sur l'industrie seront notre base de travail de l'exercice de comptabilité nationale pour le secteur industriel. Mais, pour essayer d'éviter des grandes surprises en ce qui concerne les résultats à obtenir, des comparaisons ont été faites avec les résultats de «L'état des comptes économiques» ainsi qu'avec d'autres informations disponibles dans le Bulletin Statistique. Les principales conclusions sont les suivantes.

Les principales conclusions⁴

1. Evolution du secteur industriel entre 1994 et 1998

Pour le total de l'industrie, en comparant les résultats de l'enquête sur l'industrie et les résultats de l'état des comptes économiques, l'output a augmenté de 9,8%, les inputs de 10,6% et la VAB de 8,6%. Ces chiffres sont, évidemment, différents de ceux présentés dans la publication du ministère de l'industrie, principalement pour les inputs (croissance de 22% selon la publication et seulement de 10,6% si on compare avec les C.N., ce qui a un impact significatif sur la VAB). De toute façon, la similitude pour l'évolution de l'output est très encourageante, on peut dire, déterminante.

Il y a quelques évolutions dans les différents secteurs qui sont cohérentes, comme l'industrie agro-alimentaire et de métaux et machines qui présentent croissances des très fortes.

2. Les coefficients techniques

Dans ce domaine-là il y a des différences significatives, ce qui exige une décision. Si le ratio global consommation intermédiaire de l'industrie/production de l'industrie est, on peut le dire, le même (0,563 dans les C.N. et 0,568 selon l'enquête), il y a des

L'état des comptes économiques, 1994

(milliards de LL)

⁴ Les principaux résultats se trouvent dans les tableaux suivants. Les calculs plus détaillés se trouvent dans le fichier c:\...idilio\documents\industrie.xls.

Secteur	Product.	Cons. Inter.	Val. Ajoutée	CI/Prod (en %)	VAB/Prod (en %)	Pois relatif (en %)		
						Prod	CI	VAB
Ind. Agro-alimentaire	1562	1061	501	0,68	0,32	26	31	19
Ind. Textile	852	471	381	0,55	0,45	14	14	14
Minerais non métalliques	967	410	557	0,42	0,58	16	12	21
Métaux et machines	1002	568	434	0,57	0,43	17	17	17
Bois et prod. Chimiques	691	347	344	0,50	0,50	11	10	13
Meubles	588	322	266	0,55	0,45	10	9	10
Divers	363	216	147	0,60	0,40	6	6	6
Total	6025	3395	2630	0,56	0,44	100	100	100

Enquête sur l'industrie (ministère de l'industrie) 1998

(millions de USD)

Secteur	Product.	Cons. Inter.	Val. Ajoutée	CI/Prod (en %)	VAB/Prod (en %)	Pois relatif (en %)		
						Prod	CI	VAB
Ind. Agro-alimentaire	1046,0	607,4	438,6	58	42	27	27	26
Ind. Textile	423,9	246,2	177,7	58	42	11	11	10
Minerais non métalliques	552,3	290,0	262,3	53	47	14	13	15
Métaux et machines	798,4	495,5	302,9	62	38	20	22	18
Bois et prod. Chimiques	484,7	268,7	216,0	55	45	12	12	13
Meubles	327,9	168,9	159,0	52	48	8	8	9
Divers	302,9	159,1	143,8	53	47	8	7	8
Total	3936,1	2235,7	1700,4	57	43	100	100	100

Enquête sur l'industrie (min. de l'industrie) 1998 «prix de 1994»⁵

(milliards de LL)

Secteur	Product.	Cons. Inter.	Val. Ajoutée	Taux de variation (en %)		
				Prod	CI	VAB
Ind. Agro-alimentaire	1757	1020	737	12,5	-3,8	47,1
Ind. Textile	712	414	298	-16,4	-12,2	-21,6
Minerais non métalliques	928	487	441	-4,0	18,8	-20,9
Métaux et machines	1341	832	509	33,9	46,6	17,3
Bois et prod. Chimiques	814	451	363	17,8	30,1	5,5
Meubles	551	284	267	-6,3	-11,9	0,4
Divers	509	267	242	40,2	23,7	64,3
Total	6613	3756	2857	9,8	10,6	8,6

différences significatives pour la plupart des branches, à l'exception du secteur textile et du secteur des meubles où le ratio est le même pour les deux sources.

⁵ Conversion des valeurs de 1998 (en USD) en Livres Libanaises corrigées de la taux de change LL/USD entre 1994 et 1998.

3. La consommation intermédiaire de l'industrie et l'importation de produits intermédiaires destinés à être utilisés dans l'industrie

Le ratio global est très élevé, en montant à plus de 70% en excluant les frais d'emballage et 66% avec ces frais.

4. L'emploi et les établissements

L'enquête «conditions de vie des ménages (1997)» nous donne des informations sur l'emploi en général et sur l'emploi dans l'industrie, et ses principales branches, en particulier. La comparaison de cette information avec les résultats de l'enquête sur l'industrie (1998) et le recensement des immeubles et établissements (1996), ainsi que l'information disponible sur la création d'emploi dans l'industrie (bulletin statistique), malgré les différences de dates, permettent de faire quelques conclusions ou, au moins, de retirer des informations.

L'information disponible sur l'emploi

	ACS - Cond. de vie des ménages (1997)	Ministère de l'industrie (1998)			Différence		ACS - Recensement (1996)
		Permanents	Saisonniers	Total	Numéro	%	
Alimentaire	34876	27979	9777	37756	-2880	-7,6	
Habillement et tissage	29893	20715	4994	25709	4184	16,3	
Métallurgie	23666	19570	3694	23264	402	1,7	
Ameublement	33630	18001	3330	21331	12299	57,7	
Autres industries	58541	27843	6020	33863	24678	72,9	
Total Industrie	180605	114108	27815	141923	38682	27,3	

Les informations pertinentes (pour le total de l'industrie) :

Dans l'enquête «conditions de vie des ménages (1997)», il y a 180000 employés; dans l'enquête sur l'industrie (1998), il y a 142000 et dans le recensement des immeubles et des établissements (1996) il y a ... jusqu'à maintenant, et malgré l'insistance, depuis quelques mois, auprès des techniciens responsables pour cette information à l'ACS, elle reste indisponible.

L'enquête sur l'industrie mentionne une chute de 18% du nombre d'employés permanents et une chute de 16% dans le total de l'emploi, entre 1994 et 1998, ce que représente une chute moyenne annuelle de 3,8%. Des calculs très rudimentaires⁶

⁶ J'ai considéré les importations des sections 6, 7, 10 et 11, même si, particulièrement dans la section 11, il y a beaucoup de consommation des ménages, des bulletins statistique n° 95/11 et N° 11/99. Evidemment, pour l'année de 1994 j'ai fait des corrections à cause des problèmes de change, utilisant le cours moyen du dollar (pag. 46 du B.S.)

(parce que le Bulletin Statistique de 1994 et 1995 ne contient pas cette information) sur la variation des importations destinées à être consommées dans l'industrie nous donnent aussi une chute de 15% pour la même période.

Apparemment, et de façon très simpliste, on peut dire qu'il y a une chute de l'emploi dans l'industrie entre 1994 et 1998, mais il reste à savoir comment cette chute a évolué durant cette période, plus précisément, entre 1997(l'année de l'enquête auprès des ménages) et 1998 (l'année de l'enquête sur l'industrie). Ce qu'on peut vérifier c'est que l'importation de produits intermédiaires pour l'industrie a chuté de presque 6% (après correction du taux de change), la création de nouvelles entreprises et nouveaux postes de travail ont chuté aussi (de 13% et de 17% respectivement). En conclusion, la plus part des informations déjà analysées rendent évidente la chute de l'activité industrielle après 1995.

Tâches à entreprendre

1. Nomenclature de travail (produits et branches) pour faire les équilibres Ressources-Emplois.

L'information de l'enquête sur l'industrie se présente désagrégée en ISIC quatre chiffres. Par conséquent, on peut choisir de travailler à n'importe quel niveau plus agrégé (trois ou deux chiffres). De toute façon, définir les nomenclatures de produits et branches, c'est la tâche la plus urgente.

2. Commerce extérieur

Classifier les importations et exportations selon la nomenclature adoptée et, pour les importations, selon leurs utilisations (consommation intermédiaire, investissement et consommation des ménages).

3. De nouveaux coefficients techniques plus détaillés pour les différentes branches.

Les alternatives sont peu nombreuses. Soit le ministère de l'industrie, soit l'Association des Industriels Libanais ont des informations plus récentes et plus détaillées sur les consommations intermédiaires, par industrie et par produit, ou par groupe de produits, consommés, ou bien on n'aura d'autre alternative qu'utiliser les coefficients techniques du dernier exercice (1995).

4. Emploi et établissements

Compte tenu des problèmes et des fragilités énoncés ci-dessus, ce qu'il faut faire c'est prendre une décision sur le nombre d'employés dans l'industrie sur 1998. C'est-à-

dire, accepter les données de l'enquête sur l'industrie sans aucun changement ou par contre, considérer aussi l'information de l'ACS sur ce sujet, c'est-à-dire les résultats de l'enquête «conditions de vie des ménages» et, en conséquence, estimer une activité additionnelle à ajouter aux valeurs de l'enquête sur l'industrie. Cette suggestion que je propose s'insère dans la logique d'évaluation de l'économie non-observée. Les pas suivants seront les calculs et les décisions qui visent la quantification des valeurs à ajouter et dans quelles activités.

En considérant les informations présentées auparavant, on peut estimer que le taux de baisse de l'emploi en 1998 se trouve dans l'intervalle 3,8% et 5,7%, étant 3,8% le taux moyenne de l'emploi entre 1994 et 1998 et 5,7% la chute de l'importation de produits intermédiaires destinés l'industrie. Comme les informations disponibles montrent qu'en 1995 une croissance économique s'est réalisée, je crois que la limite supérieure de l'intervalle (5,7%) est plus raisonnable pour 1998.

الجمهورية اللبنانية

مكتب وزير الدولة لشؤون التنمية الإدارية
مركز مشاريع ودراسات القطاع العام

Annexe 4 - Résultats de l'enquête sur l'industrie en 1998, ministère de l'industrie

				1 USD= 1516.2 LL		
		Valeurs en 1000 USD		Valeurs en 1000000 LL		
NPCN	ISIC 4	ISIC 2	Productio	Cons. Inter.	Productio	Cons. Inter.
		01	1250	867	1895	1315
170200	0141		1250	867	1895	1315
		13	1155	801	1751	1214
020000	1311		1155	801	1751	1214
		14	14385	8710	21811	13206
020000	1411		13832	8327	20972	12625
020000	1412		553	383	838	581
		15	1011313	578517	1533353	877147
040101	1511		53807	16984	81582	25751
040102	1512		6866	3030	10410	4594
040103	1513		73942	54013	112111	81895
040104	1514		20493	8748	31071	13264
040105	1521		10387	7716	15749	11699
040105	1524		126	29	191	44
040105	1526		13551	4764	20546	7223
040105	1527		5878	4298	8912	6517
040105	1529		8424	5063	12772	7677
040106	1531		184316	97175	279460	147337
040108	1533		18813	8684	28524	13167
040109	1541		172438	107693	261450	163284
040110	1542		609	464	923	704
040110	1543		154526	97110	234292	147238
040110	1544		1237	923	1876	1399
040110	1549		93523	56109	141800	85072
040201	1551		6489	2861	9839	4338
040201	1552		5372	2300	8145	3487
040201	1553		21747	9751	32973	14784
040102	1554		158769	90802	240726	137674
		16	34679	28859	52580	43756
040300	1601		34679	28859	52580	43756
		17	100874	59796	152945	90663
050101	1711		14315	10044	21704	15229
050102	1721		14944	7293	22658	11058
050102	1722		10388	6972	15750	10571
050102	1723		1332	360	2020	546
050102	1729		24474	15758	37107	23892
050103	1731		11019	8322	16707	12618
050103	1732		13761	7497	20864	11367
050103	1733		9212	2845	13967	4314
050103	1734		391	275	593	417
050103	1739		1038	430	1574	652
		18	212026	120528	321474	182745
050103	1811		102273	57911	155066	87805
050103	1812		104322	59670	158173	90472
050103	1813		3583	1718	5433	2605
050103	1814		1262	843	1913	1278
050103	1822		586	386	888	585
		19	111012	65899	168316	99916
050201	1911		23606	15763	35791	23900
050202	1912		13954	7636	21157	11578
050203	1921		70639	40502	107103	61409
050203	1922		1998	1425	3029	2161
050203	1923		349	249	529	378
050203	1925		466	324	707	491
		20	112926	60066	171218	91072
060000	2011		3711	1686	5627	2556
060000	2014		1567	955	2376	1448
060000	2022		93098	50291	141155	76251

				1 USD= 1516.2 LL		
				Valeurs en 1000 USD		
				Valeurs en 1000000 LL		
NPCN	ISIC 4	ISIC 2	Productio	Cons. Inter.	Productio	Cons. Inter.
060000	2023		2030	1021	3078	1548
060000	2029		12520	6113	18983	9269
		21	148100	83636	224549	126809
070000	2111		31477	23496	47725	35625
070000	2112		90552	44360	137295	67259
070000	2119		26071	15780	39529	23926
		22	154772	75453	234665	114402
070000	2211		27129	11374	41133	17245
070000	2212		3132	1438	4749	2180
070000	2219		3524	1313	5343	1991
070000	2221		85524	46767	129671	70908
070000	2222		35463	14561	53769	22077
		23	13808	5095	20936	7725
080100	2321		1375	1333	2085	2021
080100	2322		11620	3092	17618	4688
080100	2323		813	670	1233	1016
		24	194514	98541	294922	149408
080202	2412		5154	2691	7814	4080
080203	2422		54704	29670	82942	44986
080204	2423		37021	13308	56131	20178
080205	2424		85698	45996	129935	69739
080206	2429		11937	6876	18099	10425
		25	163422	104988	247780	159183
080301	2511		6191	4180	9387	6338
080301	2519		29746	23259	45101	35265
080302	2521		6437	3789	9760	5745
080302	2522		9726	7188	14747	10898
080302	2523		17409	8419	26396	12765
080302	2524		73100	46557	110834	70590
080302	2525		8863	3714	13438	5631
080302	2526		3023	2114	4583	3205
080302	2528		8663	5574	13135	8451
080302	2529		264	194	400	294
		26	552373	289976	837508	439662
090001	2611		14102	7161	21381	10858
090001	2612		53188	9457	80644	14339
090002	2691		1042	602	1580	913
090002	2692		176	65	267	99
090002	2693		5168	2119	7836	3213
090003	2694		183562	112019	278317	169843
090003	2695		193722	98029	293721	148632
090004	2696		18454	10808	27980	16387
090004	2697		66993	40214	101575	60972
090004	2699		15966	9502	24208	14407
		27	123990	94435	187994	143182
110100	2712		27409	11499	41558	17435
110100	2731		96581	82936	146436	125748
		28	454975	269808	689833	409083
110200	2811		326471	192075	494995	291224
110200	2812		22462	10640	34057	16132
110200	2813		1566	1074	2374	1628
110200	2891		4686	2466	7105	3739
110200	2892		15713	9343	23824	14166
110200	2893		9206	4316	13958	6544
110200	2899		74871	49894	113519	75649
		29	116117	68158	176057	103341
110301	2911		21272	15968	32253	24211
110301	2912		1541	566	2336	858

			Valeurs en 1000 USD		1 USD= 1516.2 LL	
NPCN	ISIC 4	ISIC 2	Productio	Cons. Inter.	Productio	Cons. Inter.
110301	2914		3443	1601	5220	2427
110301	2915		15971	9469	24215	14357
110301	2919		22688	14518	34400	22012
110302	2921		935	588	1418	892
110302	2923		1343	923	2036	1399
110302	2925		5620	1898	8521	2878
110302	2927		14878	9417	22558	14278
110302	2929		300	187	455	284
110303	2931		18626	8517	28241	12913
110303	2932		5708	2299	8654	3486
110303	2939		3792	2207	5749	3346
		31	96084	58116	145683	88115
110500	3111		12558	8384	19040	12712
110500	3113		542	342	822	519
110500	3115		3851	2428	5839	3681
110500	3116		300	139	455	211
110500	3121		10132	4620	15362	7005
110500	3122		627	383	951	581
110500	3131		45287	32755	68664	49663
110500	3141		610	385	925	584
110500	3151		17573	6640	26644	10068
110500	3155		250	187	379	284
110500	3157		1816	617	2753	935
110500	3158		500	158	758	240
110500	3191		501	217	760	329
110500	3193		584	260	885	394
110500	3198		953	601	1445	911
		32	3187	1839	4832	2788
110601	3212		1561	774	2367	1174
110602	3232		368	192	558	291
110602	3236		1258	873	1907	1324
		34	3623	2848	5493	4318
110800	3414		1706	1537	2587	2330
110800	3415		243	62	368	94
110800	3430		1674	1249	2538	1894
		35	430	296	652	449
110800	3511		100	70	152	106
110800	3592		330	226	500	343
		36	327889	168864	497145	256032
100101	3611		241404	117923	366017	178795
100101	3612		15814	7189	23977	10900
100101	3613		1368	527	2074	799
100101	3614		2986	1441	4527	2185
100101	3615		111	51	168	77
100101	3616		431	267	653	405
100101	3617		1820	1161	2759	1760
100102	3691		60892	38979	92324	59100
100103	3694		2249	773	3410	1172
100103	3695		211	165	320	250
100103	3699		603	388	914	588
	TOTAL		3952904	2246096	5993392	3405531

Annexe 5 - Table de correspondance entre les résultats de l'enquête aux budgets des ménages et la nomenclature de produits des comptes nationaux

NPCN	code du produit	description du produit
040110	100000	Produits alimentaires non ventilés
040109	110111	Pain arabe
040109	110112	Pain français
040109	110113	Pain de mie
040109	110114	Pain au lait
040109	110115	Pain serviette (Markouk)
040109	110116	Galette
040109	110117	Pain hamburger
040109	110119	Autres variétés de pain
040109	110121	Pâtisserie arabe
040109	110122	Gâteau
040109	110123	Gâteaux par pièce
040109	110124	Petits fours
040109	110125	Biscuits
040109	110126	Croissants
040109	110129	Autres variétés de pâtisseries
040106	110130	Céréales non ventilées
040106	110131	Blé
040106	110132	Blé concassé
040106	110133	Farine de blé
040106	110134	Riz
040106	110135	Céréales
040106	110136	Céréales pour enfants
040106	110137	Semoules
040106	110139	Autres variétés de céréales
040110	110141	Macaroni
040110	110142	Autres variétés de pâtes
040110	110143	Pâte fraîche
040110	110144	Autres variétés de pâtes fraîches (moghrahieh ...)
040110	110145	Pâte surgelée
040101	110200	Viandes non ventilées
040101	110201	Viandes fraîches sans précision
040101	110202	Viandes surgelées sans précision
040101	110203	Viandes en conserve ou séchées sans précision
040101	110210	Viande de boeuf non ventilée
040101	110211	Viande (fraîche) de boeuf
040101	110212	Viande de boeuf surgelée
040101	110213	Viande de boeuf en conserve
040101	110220	Viande de mouton non ventilée
040101	110221	Viande (fraîche) de mouton
040101	110231	Viande (fraîche) de chèvre
040101	110241	Viande (fraîche) de porc
040101	110251	Poulet frais
040101	110252	Poulet surgelé
040101	110253	Poulet découpé
040101	110254	Poulet en morceaux surgelés
040101	110260	Tripes et abats non ventilés
040101	110261	Coeurs
040101	110262	Reins
040101	110263	Foie
040101	110269	Autres variétés de tripes et d'abats
040101	110270	Oiseaux
040101	110280	Grenouilles et escargots
040101	110291	Jambon
040101	110292	Salamé
040101	110293	Mortadelle
040101	110294	Corned beef
040101	110295	Bastorma
040101	110296	Saucisses, sojok
040101	110297	Kaourma
040101	110298	Hot dog
040101	110299	Autres variétés de charcuterie
010400	110310	Poissons non ventilés
010400	110311	Poissons frais
040102	110312	Poissons congelés
040102	110313	Poissons séchés
010400	110321	Fruits de mer frais
040102	110322	Fruits de mer congelés
040102	110331	Thon
040102	110332	Sardine
040102	110333	Autres variétés de conserves de poissons
040102	110334	Conserves des fruits de mer
040105	110411	Lait frais
040105	110412	Lait en poudre
040105	110413	Lait concentré en boîte

NPCN	code du produit	description du produit
040105	110414	Lait pour enfants
040105	110415	Lait avec du sahlab
040105	110420	Laitage non ventilé
040105	110421	Labné
040105	110422	Yaourt
040105	110423	Yaourt importé
040105	110424	Yaourt liquide (laban ayrane)
040105	110425	Kéchèque
040105	110426	Crème de lait
040105	110427	Crème fraîche
040105	110429	Autres variétés de laitage
040105	110430	Fromage non ventilé
040105	110431	Aakaoui
040105	110432	Halloum
040105	110433	Bulgare
040105	110434	Fromage en tresses
040105	110435	Chanklyche (fromage local aux épices)
040105	110436	Fromage blanc (Baladieh)
040105	110439	Autres fromages blancs
040105	110441	Qachkawal
040105	110442	Gruyère
040105	110443	Fromage en boîte (Ramek, Picon...)
040105	110449	Autres fromages importés
040105	110450	Glace
010202	110460	Oeufs
040104	110510	Beurre de table
040104	110521	Huiles d'olives
040104	110522	Huiles végétales
040104	110523	Huiles de cézame
040104	110530	Corps gras non ventilés
040104	110531	Corps gras végétal
040104	110532	Corps gras animal
040104	110533	Graisses
010103	110600	Fruits frais non ventilés
010103	110611	Pomme
010103	110612	Raisin
010103	110613	Banane
010103	110614	Prune
010103	110621	Orange
010103	110622	Mandarine
010103	110623	Pamplemousse
010103	110624	Citron
010103	110629	Autres variétés d'agrumes
010103	110631	Nèfle
010103	110632	Fraise
010103	110633	Cerise
010103	110634	Abricot
010103	110635	Pêche
010103	110636	Poire
010103	110637	Figue
010103	110638	Grenadine
010103	110639	Coing
010103	110641	Kivi
010103	110642	Ananas
010103	110643	Avocat
010103	110644	Figue de barbarie
010103	110645	Datte
010103	110646	Mangue
010103	110647	Kaki
010103	110648	Anonne
010103	110651	Pastèque
010103	110652	Melon
010103	110659	Autres variétés de fruits frais
010103	110660	Olives non ventilées
010103	110661	Olives vertes
040103	110662	Olives vertes en conserve
040103	110663	Olives noires en conserve
010103	110671	Pistache d'Alep-
010103	110672	Amande verte
010103	110673	Châtaigne
010103	110674	Cacahouète
010103	110681	Figue séchée
010103	110682	Abricot séché
010103	110683	Raisin sec
010103	110685	Datte

NPCN	code du produit	description du produit
010103	110689	Autres variétés de fruit séché
040103	110691	Ananas en conserve
040103	110692	Pêche en conserve
040103	110695	Cocktail de fruits en conserve
040103	110699	Autres fruits en conserve
010102	110700	Légumes non ventilés
010102	110710	Légumes frais non ventilés
010102	110711	Tomate
010102	110712	Petit pois
010102	110713	Fève
010102	110714	Courgette
010102	110715	Courge
010102	110716	Aubergine
010102	110717	Chou
010102	110718	Chou-fleur
010102	110719	Haricot vert
010102	110721	Epinard
010102	110722	Blette
010102	110723	Artichaut
010102	110724	Concombre
010102	110725	Carotte
010102	110726	Oignon vert
010102	110727	Oignon rouge ou blanc
010102	110728	Ail
010102	110729	Persil
010102	110731	Menthe
010102	110732	Coriandre
010102	110733	Pourpier
010102	110734	Cresson
010102	110735	Laitue
010102	110736	Radis
010102	110737	Feuille de vigne frais
010102	110738	Corne grecque
010102	110739	Hendbé
010102	110740	Thym vert
010102	110741	Guimauve
010102	110742	Mélockhié verte
010102	110743	Poivron doux
010102	110744	Poivron piquant
010102	110745	Pomme de terre
010101	110746	Maïs
010102	110747	Céleri
010102	110749	Poireaux
010102	110751	Betterave
010102	110752	Navet
010102	110753	Champignon
010102	110757	Méqté (variété de concombre)
010102	110758	Roqua
010102	110759	Autres variétés de légumes
040103	110760	Légumes en conserve
040103	110761	Mélockhié en conserve
040103	110763	Petit pois en conserve
040103	110764	Artichaut en conserve
040103	110765	Carotte en conserve
040103	110767	Maïs en conserve
040103	110768	Palmito en conserve
040103	110769	Asperge en conserve
040103	110771	Tomate en conserve
040103	110773	Champignon en conserve
040103	110774	Corne grecque en conserve
040103	110775	Haricot vert en conserve
040103	110776	Légumes variés en conserve
040103	110779	Autres variétés de légumes en conserve
040103	110780	Légumes surgelés et séchés
040103	110781	Mélockhié surgelée
040103	110783	Petits pois surgelés
040103	110784	Artichaut surgelé
040103	110785	Carotte surgelé
040103	110786	Pomme de terre surgelé
040103	110787	Maïs surgelé
040103	110790	Corne grecque surgelé
040103	110791	Haricot vert surgelé
040103	110792	Feuilles de vigne surgelées
040103	110794	Légumes variés surgelés
010102	110795	Légumes séchés

NPCN	code du produit	description du produit
010102	110796	Mélockhié séchée
010102	110797	Corne grecque séché
010102	110798	Menthe séchée
010102	110799	Autres légumes séchés
010102	110811	Pois chiches
010102	110812	Lentilles
010102	110813	Fèves
010102	110814	Haricots secs
010102	110819	Autres variétés de graines
010102	110820	Pistaches mélangés
010102	110831	Amandes
010102	110832	Noix
010102	110833	Pignon de pin
010102	110834	Noix de coco
010102	110835	Pistache
010102	110839	Autres variétés de graines
040110	110910	Sucre
040110	110920	Mélasse
040110	110930	Halawé
040110	110940	Confiture non ventilée
040110	110941	Confiture d'abricot
040110	110942	Confiture de fraise
040110	110943	Confiture de cerise
040110	110944	Confiture de pomme
040110	110945	Confiture de bigarade
040110	110946	Confiture de datte
040110	110947	Confiture de figue
040110	110949	Autres variétés de confitures
040110	110950	Chocolat pour tartine
040110	110960	Miel non ventilé
040110	110961	Miel local
040110	110962	Miel importé
040110	110970	Gelée
040110	110990	Autres variétés de sucre, confitures et miel
040110	111010	Chocolat non ventilé
040110	111011	Chocolat en tablette
040110	111012	Chocolat en kilo
040110	111013	Chocolat pour cuisine
040110	111020	Confiserie
040110	111021	Dragées
040110	111022	Bonbons
040110	111030	Chewing-gum
040110	111090	Autres variétés de confiseries
040110	111111	Sel
040110	111112	Poivre
040110	111119	Autres produits d'assaisonnement
040110	111120	Vinaigre
040110	111130	Sauces
040110	111131	Concentré de grenade
040110	111132	Eau de rose et eau de fleur
040110	111133	Purée de tomate
040110	111134	Ketch up
040110	111135	Moutarde
040110	111136	Mayonnaise
040110	111137	Jus de citron
040110	111139	Autres variétés de sauces
040110	111142	Café moulu
040110	111143	Thé
040110	111144	Tisane
040110	111145	Cacao
040110	111146	Nescafé
040110	111149	Autres variétés de boissons solubles
040110	111150	Cornichons
040110	111190	Autres variétés d'aliments divers
130200	111210	Plat prêt
130200	111220	Plat préparé en boîte
040110	111230	Plat préparé surgelé
130200	111240	Sandwiches
130200	111241	Pain au thym (manakich)
130200	111242	Pain au fromage
130200	111243	Pizz orientale
130200	111244	Pâte pour pizzas
130200	111245	Sandwiches
130200	111246	Pizza, Fatayer ...
130200	111247	Hamburger, chawarma...

NPCN	code du produit	description du produit
130200	111249	Autres variétés de sandwiches
130200	111251	Poulet grillé
130200	111252	Brochette de poulet
130200	111253	Brochette de viande
130200	111261	Chips
130200	111262	Pommes de terre frites
130200	111290	Autres variétés de plats préparés
040108	111300	Nourriture pour animaux domestiques
040110	111400	Les boîtes de conserves non spécifiées
040202	120100	Eau minérale non ventilée
040202	120110	Eau minérale locale
040202	120120	Eau minérale importée
040202	120210	Boissons gazeuses locales
040202	120220	Boissons gazeuses importées
040103	120310	Jus de fruits frais
040202	120320	Jus de fruits en boîte
040202	120390	Autres variétés de jus
040202	120410	Sirops
040202	120420	Jellab
040202	120490	Autres variétés de boissons concentrées
130200	120510	Café
130200	120520	Thé
130200	120530	Tisanes
130200	120550	Chocolat chaud
130200	120590	Autres variétés de boissons chaudes
040201	130110	Arak
040201	130120	Vin non ventilé
040201	130121	Vin local
040201	130130	Bière non ventilée
040201	130131	Bière locale
040201	130132	Bière importée
040201	130140	Whisky
040201	130151	Cognac
040201	130152	Liqueur
040201	130153	Vodka
040201	130190	Autres variétés de boissons alcoolisées
040300	140111	Cigarettes locales
040300	140112	Cigarettes importées
040300	140120	Cigare
040300	140131	Tabac pour pipe
040300	140132	Tombac
040300	140190	Autres variétés de tabac
Total alimentation		
050103	210100	Habillement non ventilé
050103	210110	Vêtement pour enfants non ventilé
050103	210111	Chemise pour enfant
050103	210112	Pantalon pour enfant
050103	210113	Veste pour enfant
050103	210114	Costume pour enfant
050103	210115	Pull-over pour enfant
050103	210116	Manteau pour enfant
050103	210117	Saharienne ou abayah pour enfant
050103	210118	Robe pour enfant
050103	210119	Jupe pour enfant
050103	210120	Vêtements pour homme non ventilés
050103	210121	Chemise pour homme
050103	210122	Pantalon pour homme
050103	210123	Veste pour homme
050103	210124	Costume pour homme
050103	210125	Pull-over pour homme
050103	210126	Manteau pour homme
050103	210127	Saharienne ou abayah pour homme
050103	210130	Vêtements pour femme non ventilés
050103	210131	Chemise pour femme
050103	210132	Pantalon pour femme
050103	210133	Veste pour femme
050103	210134	Tailleur pour femme
050103	210135	Pull-over pour femme
050103	210136	Manteau pour femme
050103	210137	Saharienne ou abayah pour femme
050103	210138	Jupe pour femme
050103	210139	Robe pour femme
050103	210140	Vêtements non précisés
050103	210141	Chemise
050103	210142	Pantalon

NPCN	code du produit	description du produit
050103	210143	Veste
050103	210144	Costume
050103	210145	Pull-over
050103	210146	Manteau
050103	210150	Sous-vêtements non ventilés
050103	210151	Sous-vêtements pour enfant
050103	210152	Sous-vêtements pour homme
050103	210153	Sous-vêtements pour femme
050103	210161	Pyjama pour enfant
050103	210162	Pyjama pour homme
050103	210163	Pyjama pour femme
050103	210164	Pyjama non précisé
050103	210171	Collants, bas
050103	210172	Chaussettes
050103	210180	Habits de sport non ventilés
050103	210181	Maillots
050103	210182	Tenue de ski
050103	210189	Autres habits de sport
050101	210191	Tissus
010202	210192	Laine
050103	210210	Réparation et confection des habits
050103	210220	Frais de confection des vêtements
050103	210300	Accessoires non ventilés
050202	210311	Valise
050202	210312	Sac à main
100103	210313	Parapluie
050103	210314	Chapeau
050103	210315	Ceinture
050103	210319	Autres variétés d'accessoires
100103	210400	Matériel de couture non ventilé
100103	210411	Boutons
110200	210413	Aiguilles
050101	210414	Fils à coudre
110200	210416	Ciseaux de couture
100103	210419	Autres matériaux de couture
050203	220100	Chaussures non ventilées
050203	220110	Chaussures pour homme
050203	220120	Chaussures pour femme
050203	220130	Chaussures pour enfant
050203	220141	Chaussures de sport
050203	220142	Chaussures de plage
050203	220150	Pantoufles non ventilées
050203	220151	Pantoufles pour homme
050203	220152	Pantoufles pour femme
050203	220153	Pantoufles pour enfant
050203	220190	Autres variétés de chaussures
170300	220200	Réparation de chaussures
Total habillement		
170400	910110	Coiffeur
170400	910120	Maquillage et soins du visage
170400	910190	Autres services de soins personnels
080205	910210	Savon non ventilé
080205	910211	Savon
080205	910212	Shampooing
080205	910213	Dentifrices
080205	910214	Mousse à raser
080205	910220	Parfum et crème
080205	910221	Parfum
080205	910222	Crème
080205	910230	Produits de beauté
080205	910231	Maquillage pour les yeux
080205	910232	Rouge à lèvres
080205	910233	Poudre
080205	910234	Fond de teint
080205	910235	Teinture
080205	910239	Autres produits de beauté
100103	910241	Boucles à cheveux
100103	910242	Brosse
100103	910243	Peigne
100103	910249	Autres articles pour cheveux
100103	910291	Eponge
110200	910292	Lames à raser
100103	910293	Brosse à dents
100103	910299	Autres variétés de produits de soins personnels (cirage...)
110700	920110	Montres

NPCN	code du produit	description du produit
170300	920120	Réparation des montres
100102	920210	Faux bijoux non ventilés
100102	920211	Collier
100102	920212	Bague
100102	920213	Bracelet
100102	920214	Boucles d'oreilles
100102	920215	Épingle
100102	920219	Autres faux bijoux
100102	920220	Bijoux
170300	920230	Réparation bijouterie
100103	920300	Autres articles personnels
100103	930100	Produits divers non classés ailleurs
170400	940200	Autres services non classés ailleurs
Total soins personnels		
170100	310100	Loyer
170100	310500	Loyer et charges des résidences secondaires
Total loyer		
120000	310200	Charges communes ??
120000	310400	Frais d'entretien du logement non ventilés
120000	310410	Plomberie
120000	310440	Peinture
120000	310460	Réparations électriques
120000	310490	Autres réparations et travaux d'entretien
120000	310500	Loyer et charges des résidences secondaires
Total entretien et réparation		
030101	320110	Électricité
030101	320120	Électricité de l'abonnement privé
080100	320210	Gaz de cuisine
080100	320220	Gaz pour chauffer
080100	320310	Mazout pour chauffer
010300	320510	Charbon
010300	320520	Bois
080100	320590	Autres carburants
110500	320610	Piles
030102	330110	Abonnement à l'eau du réseau public
030102	330120	Achat d'eau pour usage quotidien
150001	620100	Service postal
150001	620110	Service postal officiel
150002	620221	Dépenses d'installation de ligne téléphonique
150002	620222	Dépenses d'installation d'un cellulaire
150002	620223	Facture de téléphone
150002	620229	Autres dépenses du service du téléphone
170300	620230	Réparation du téléphone
170300	620320	Réparation du fax
150002	620330	Autres dépenses de télécommunication
170200	620410	Dépenses d'installation de l'internet
170200	620420	Factures d'utilisation de l'internet
Total énergie, eau, téléphone et autres dépenses de communication		
100101	410110	Meubles non ventilés
100101	410120	Mobilier complet de salle de séjour
100101	410121	Canapé
100101	410122	Fauteuil
100101	410123	Table
100101	410124	Chaise
100101	410125	Bibliothèque
100101	410129	Autres meubles d'une salle de séjour
100101	410130	Mobilier complet de salle à manger
100101	410131	Table à manger
100101	410132	Chaise
100101	410133	Buffet, armoire
100101	410139	Autres meubles d'une salle à manger
100101	410140	Mobilier complet d'une chambre à coucher
100101	410141	Armoire
100101	410142	Lit
100101	410143	Table
100101	410149	Autres meubles d'une chambre à coucher
100101	410150	Meubles de cuisine
100101	410151	Chaise de cuisine
100101	410152	Table de cuisine
100101	410153	Armoire de cuisine
100101	410159	Autres meubles de cuisine
100101	410160	Autres mobiliers
100101	410171	Lustres et toutes sortes d'appareils d'éclairage
100101	410172	Tableau
100101	410173	Miroir

NPCN	code du produit	description du produit
100101	410174	Garnitures
100101	410175	Pendules, réveil matin etc....
100101	410179	Autres accessoires d'ameublements
090002	410180	Articles sanitaires divers
050102	410210	Revêtements de sols et de murs non ventilés
050102	410211	Moquette
050102	410212	Tapis européen
050102	410213	Tapis iranien
050102	410219	Autres variétés de revêtements
050102	410220	Revêtement mural
170300	410310	Réparation de meubles
170300	410320	Réparation des revêtements du sol
050102	420100	Linge de maison non ventilés
050102	420110	Rideaux
050102	420120	Couvre-lits
050102	420130	Couvertures
050102	420140	Serviettes
050102	420190	Autres linge de maison
170300	420200	Réparation de linge de maison
110303	430000	Équipements Electroménagers
110303	430110	Réfrigérateur
110303	430120	Congélateur
170300	430140	Réparation de réfrigérateur et congélateur
110303	430211	Lessiveuse
110303	430212	Sèche linge
110303	430214	Vaisselleuse
170300	430240	Réparation de machines à laver le linge et la vaisselle
110303	430320	Appareils de chauffage non ventilé
110303	430322	Appareils de chauffage sur gaz
110303	430325	Appareils de chauffage électriques
110303	430331	Ventilateur
110303	430339	Autres appareils de ventilation
170300	430340	Réparation des appareils de chauffage et de climatisation
110303	430350	Appareils de climatisation
110303	430410	Four à gaz
110303	430420	Four électrique
110303	430430	Autres appareils de cuisson
170300	430440	Réparation des appareils de cuisson
110303	430511	Aspirateur
110303	430512	Balai mécanique
170300	430540	Réparation des articles de balayage
110303	430610	Machines à coudre
170300	430640	Réparation des machines à coudre et à tricoter
110303	430700	Autres appareils électriques non ventilés
110303	430710	Machine à repasser
110303	430720	Séchoir
110303	430730	Appareils électroménagers
110303	430740	Appareils électriques (transformateur...)
110303	430790	Autres variétés d'appareils électriques
110601	620211	Appareil de téléphone
110601	620212	Téléphone mobile
110601	620213	Fax
110601	620219	Autres appareils de communication
110602	810111	Radio
110602	810113	Enregistreur
110602	810115	Set complet
110602	810116	Pick up ordinaire
110602	810119	Autre appareil auditif
110602	810121	Télévision
110602	810122	Vidéo
110602	810129	Autre matériel audiovisuel
170300	810130	Réparation des appareils audiovisuels
110700	810210	Appareil photographique
110602	810220	Caméra vidéo
110700	810230	Autre Appareil visuel
170300	810240	Réparation d'appareils photographiques
110400	810311	Micro-ordinateur
110400	810319	Autres accessoires d'ordinateur
100103	810320	Jeux électroniques
170300	810330	Réparation du micro-ordinateur et des appareils électroniques
100103	810411	Raquette
100103	810412	Balle
100103	810413	Ballon
100103	810419	Autres articles de sport
100103	810420	Instrument de musique

NPCN	code du produit	description du produit
100103	810430	Jeux divers
170300	810440	Réparations du matériel de loisirs
010201	810512	Chats
010201	810519	Autres animaux domestiques
200000	810520	Frais de vétérinaires
100103	810590	Frais divers sur les animaux domestiques
Total biens durables		
110800	610110	Voiture
110800	610120	Motocycle
110800	610190	Acquisition d'autres moyens de transport
080100	610210	Essence
170300	610220	Entretien et réparation
170300	610221	Réparation de la mécanique
170300	610222	Tôlerie et peinture
170300	610223	Autres réparations (électricité, pneu)
170300	610224	Vidange
170300	610229	Autres frais de réparation et d'entretien
080301	610231	Pneus
110800	610232	Autres pièces de rechange
110800	610233	Accessoires
170200	610241	Lavage
170100	610242	Parking
170100	610243	Abonnement ou location de garage
170300	610249	Frais divers relatif au transport privé
160000	610251	Assurance tout risque
160000	610252	Assurance contre tiers
140100	610310	Transport urbain non ventilé
140100	610311	Transport urbain et proche banlieue
140100	610312	Transport de ville en ville
140100	610321	Voyage en voiture privée
140100	610322	Voyage en taxi ou autobus
140200	610330	Transport aérien
140200	610340	Transport maritime
140100	610350	Dépenses de transport de déménagement
170200	610360	Location de voiture ou d'un moyen de transport
Total dépenses de transports		
190000	710000	Frais de scolarité
190000	710400	Etudes parascolaires
070102	720100	Livres scolaires
100103	720200	Fournitures scolaires non ventilés
100103	720210	Cartables
170300	720211	Réparation de cartable
070102	720220	Papeterie
070102	720221	Papier
070102	720222	Cahier
070102	720223	Classeur
100103	720230	Crayons et gommes
100103	720231	Crayons
100103	720232	Stylos
100103	720233	Gommes et taille crayons
100103	720241	Règles
100103	720242	Compas
100103	720243	Crayons de couleurs
100103	720244	Accessoires de peinture à l'eau et de photographie
100103	720249	Autres matériaux de dessin
100103	720290	Autres articles scolaires
190000	730100	Leçons particulières
140100	730200	Transport scolaires
170400	730300	Dépenses d'activités parascolaires
190000	730400	Autres dépenses scolaires
Total Éducation		
080204	510110	Médicaments non ventilés
080204	510111	Aspro, Aspirine, et Panadol
080204	510112	Médicament pour la toux
080204	510113	Médicament pour l'estomac
080204	510114	Antibiotique
080204	510115	Médicament pour enfant
080204	510119	Autres médicaments
080204	510121	Alcool
080204	510122	Mercurochrome
080204	510129	Autres préparations pharmaceutiques
080204	510201	Coton
080204	510202	Bandage, Plaster
080204	510209	Autres produits pharmaceutiques
110700	510311	Appareil pour prendre la tension

NPCN	code du produit	description du produit
110700	510312	Lunettes médicales
110700	510319	Autres instruments médicaux
110700	510321	Piqûres
110700	510322	Sérum
110700	510323	Bonbonne d'oxygène
110700	510329	Autres accessoires médicaux
200000	520100	Consultation médicale
200000	520200	Soins dentaires
200000	520310	Analyses médicales et radiographie
200000	520340	Traitements
200000	530100	Hospitalisation
160000	540100	Assurance médicale
Total santé		
070102	820111	Journaux
070102	820112	Revue
070102	820120	Livres de lecture et de culture
070002	820140	Fournitures non scolaires
110602	820211	Cassette de musique
110602	820212	Compact disque de musique
110602	820221	Cassette vidéo vidé
110602	820222	Cassette vide
110602	820223	Disquette vide pour ordinateur
110602	820231	Cassette enregistrée
110602	820232	Cassette vidéo enregistrée
110602	820234	Disquette ou CD enregistrée pour ordinateur
110700	820251	Film pour photos
110602	820252	Film pour vidéo
170400	820260	Développement des photos
110602	820290	Autres accessoires audiovisuel
170400	830000	Services de loisirs non ventilés
170400	830110	Location de film vidéo
170400	830111	Location de cassette vidéo
170400	830112	Location de CD vidéo
170400	830120	Location de livres, de journaux et magazines
170400	830130	Cinéma
170400	830140	Théâtre
170400	830150	Soirée musicale
170400	830161	Visite du Musée / Grotte
170400	830170	Jeux de Cartes et Casino
170400	830180	Abonnement au Satellite
170400	830190	Autre service de loisirs
170400	830210	Abonnement à un club sportif ou culturel
170400	830211	Natation
170400	830212	Ski
170400	830213	Sport
170400	830214	Danse
170400	830215	Activités sportives et culturelles variées
170400	830219	Abonnement à d'autres club sportif ou culturel
170400	830221	Tarif d'entrée à la plage
170400	830222	Frais d'une journée de skis
170400	830223	Carting et auto-tamponneuse
170400	830224	Jeux électroniques, flipper et billard
170400	830229	Autres dépenses de pratique de sport ou loisirs
130200	830310	Hôtels au Liban
130200	830320	Restaurant et cafés
130200	830321	Cafés
130200	830322	Restaurants
130200	830323	Restaurants avec spectacle
130200	830329	Boîte de nuit et autres
130200	830330	Repas pris à l'école
130200	830340	Repas pris au travail
999999	830350	Repas pris chez des amis
130200	830360	Autre repas pris en dehors de la maison
Total loisirs		
090001	440100	Verreries non ventilés
090001	440111	Les tasses de thé
090001	440112	Les tasses de café
090001	440120	Verre
090002	440130	Vase à fleur
090002	440190	Autres verreries
090002	440200	Service de table et ustensile de cuisine non ventilé
090002	440210	Assiettes
110200	440220	Côtellerie
110200	440230	Casseroles, friteuses
110200	440241	Plats et plateaux en argent

NPCN	code du produit	description du produit
090002	440242	Plats et plateaux ordinaires
090002	440290	Autres service de table et ustensile de cuisine
080302	440291	Vaisselle en Pyrex
080302	440292	Vaisselle en plastique
080302	440299	Autre vaisselle
100103	450100	Outils propre au logement non ventilés
100103	450110	Balais et éponges
100103	450111	Eponges, serviette, gants...
100103	450112	Balai
100103	450119	Autres balais et éponges
110500	450121	Ampoules
100103	450122	Bougies
100103	450123	Allumettes
080202	450124	Insecticides
080206	450129	Encens et produits assimilés
110200	450132	Pince
110200	450133	Tournevis
110200	450134	Vis
080206	450139	Colle et autres produits de quincailleries
110200	450140	Autre matériel relatif au logement
110200	450200	Matériel de jardin et plantes non ventilé
110200	450210	Matériel de jardin
010105	450220	Fleurs et plantes d'intérieur
010105	450230	Plantes et semis
080205	460110	Produits de nettoyage non ventilés
080205	460111	Produits pour la lessive
080205	460112	Produits pour la vaisselle
080205	460119	Détergents, et autres produits de nettoyage
070101	460200	Articles en papier non ventilés
070101	460210	Mouchoirs en papier
070101	460220	Serviettes en papier
070101	460230	Papier, sacs et divers produits d' emballage
080302	460231	Papier en Nylon
080302	460232	Papier Cellophane
080302	460233	Autre sac en Nylon
080302	460234	Sac de poubelle en Nylon
070001	460239	Autres variétés de papiers, sacs et divers produits d' emballage
070101	460290	Autres articles en papiers
170400	460300	Teinturerie
170400	470000	Services ménagers
160000	940100	Services financiers
Total produits et services divers		
Total consommation des ménages		

**Annexe 6 - Table de correspondance entre la nomenclature de produits proposée et l'ancienne
("l'état des comptes économiques)**

Nomenclature de produits des comptes nationaux	Nomenclature de "l'état des comptes économiques"
010101	01
010102	01
010103	01
010104	01
010105	01
010201	02
010202	02
010300	01
010400	02
020000	06
030101	03
030102	03
040101	04
040102	04
040103	04
040104	04
040105	04
040106	04
040107	04
040108	04
040109	04
040110	04
040201	04
040202	04
040300	04
050101	05
050102	05
050103	05
050201	05
050202	05
050203	05
060000	08
070001	08
070002	10
080100	03
080201	08
080202	08
080203	08
080204	08
080205	08
080206	08
080207	08
080301	08
080302	08
090001	06
090002	06
090003	06
090004	06
100101	09
100102	10

Nomenclature de produits des comptes nationaux	Nomenclature de "l'état des comptes économiques"
100103	10
100200	10
110100	07
110200	07
110301	07
110302	07
110303	07
110400	07
110500	07
110601	07
110602	07
110700	07
110800	07
120000	11
130100	14
130200	13
140100	12
140200	12
140300	12
140400	12
150001	12
150002	12
160000	13
170100	13
170200	13
170300	13
170400	13
180000	13
190000	13
200000	13

Annexe 7 - Table de correspondance entre le système harmonisé (SH),
classification central de produits (CPC) et la nomenclature de produits
des comptes nationaux (NPCN)

CPC	HS	CPC	NPCN
01110	100110	011	010101
01110	100190	011	010101
01120	100510	011	010101
01120	100590	011	010101
01130	100610	011	010101
01140	100620	011	010101
01150	100300	011	010101
01160	100200	011	010101
01160	100400	011	010101
01190	100700	011	010101
01190	100810	011	010101
01190	100820	011	010101
01190	100830	011	010101
01190	100890	011	010101
01210	070110	012	010102
01210	070190	012	010102
01220	071310	012	010102
01220	071320	012	010102
01220	071331	012	010102
01220	071332	012	010102
01220	071333	012	010102
01220	071339	012	010102
01220	071340	012	010102
01220	071350	012	010102
01220	071390	012	010102
01231	121210	012	010102
01239	070200	012	010102
01239	070310	012	010102
01239	070320	012	010102
01239	070390	012	010102
01239	070410	012	010102
01239	070420	012	010102
01239	070490	012	010102
01239	070511	012	010102
01239	070519	012	010102
01239	070521	012	010102
01239	070529	012	010102
01239	070610	012	010102
01239	070690	012	010102
01239	070700	012	010102
01239	070810	012	010102
01239	070820	012	010102
01239	070890	012	010102
01239	070910	012	010102
01239	070920	012	010102
01239	070930	012	010102
01239	070940	012	010102
01239	070951	012	010102
01239	070952	012	010102
01239	070960	012	010102
01239	070970	012	010102
01239	070990	012	010102
01240	071410	012	010102
01240	071420	012	010102
01240	071490	012	010102
01310	080111	013	010103
01310	080119	013	010103
01310	080121	013	010103
01310	080122	013	010103
01310	080131	013	010103
01310	080132	013	010103
01310	080300	013	010103
01310	080410	013	010103
01310	080420	013	010103
01310	080430	013	010103
01310	080440	013	010103
01310	080450	013	010103
01320	080510	013	010103
01320	080520	013	010103
01320	080530	013	010103
01320	080540	013	010103
01320	080590	013	010103
01330	080610	013	010103
01341	080711	013	010103
01341	080719	013	010103

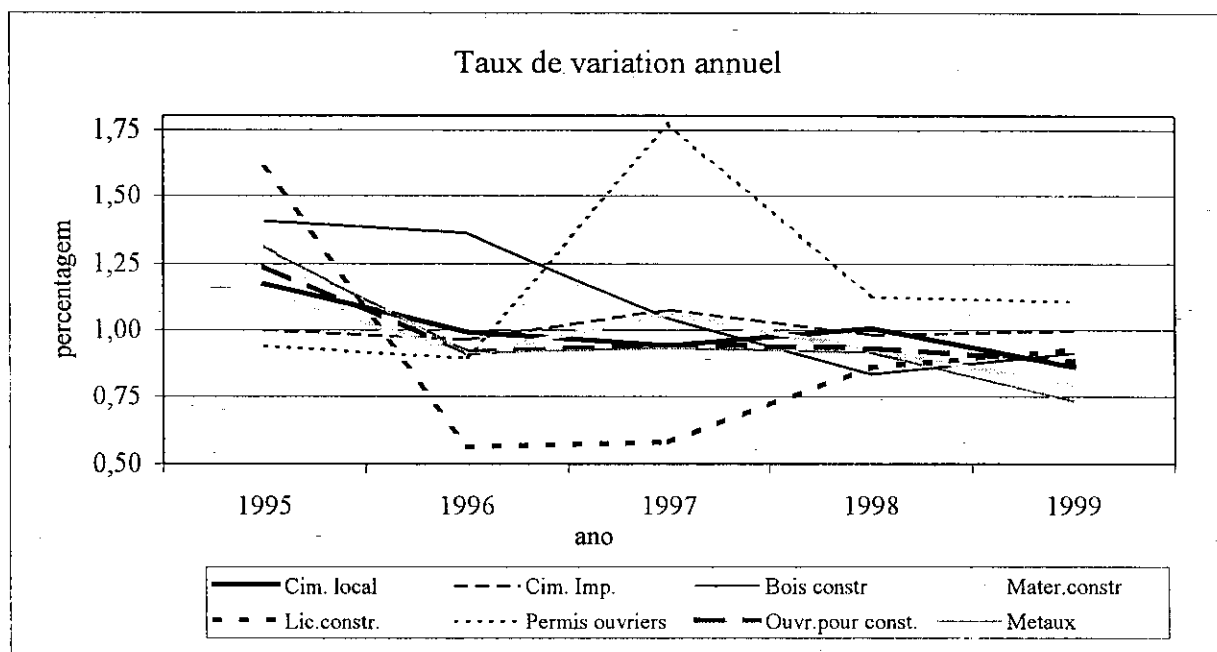
Annexe 8 - Quelques indicateurs pour l'évolution en volume du secteur de la construction

Information du bulletin statistique

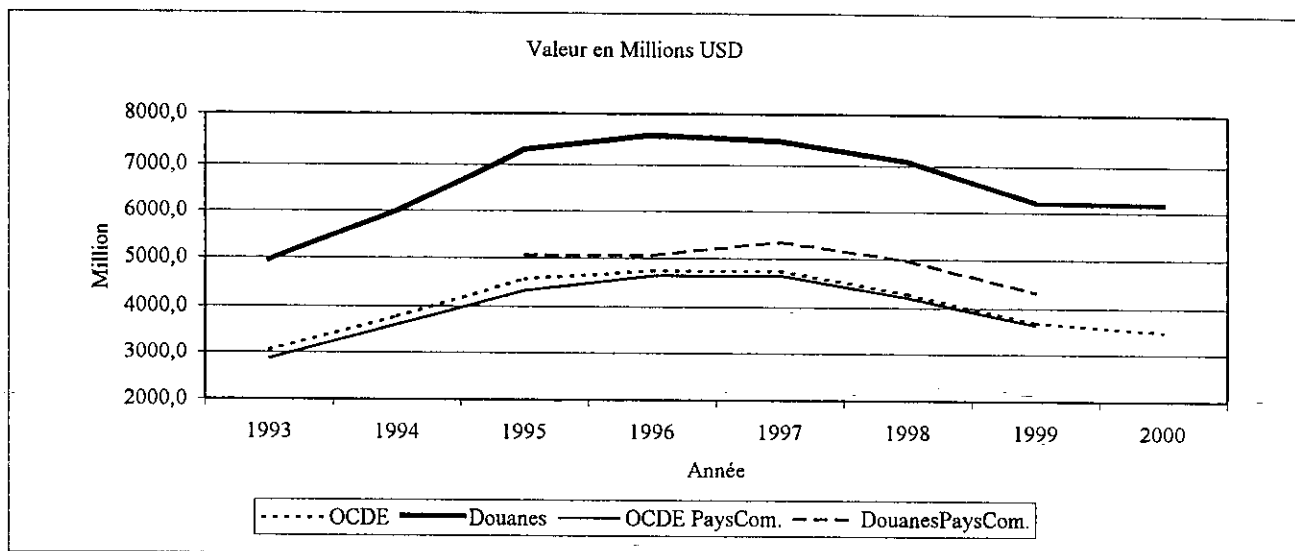
	Unité: Tones			Unité:m ²	Unité:numéro	Unité: milliard LL		
	Cim. local	Cim. Imp.	Bois constr	Mater.constr	Lic.constr.	Permis ouvriers	Ouvr.pour const.	Metaux
1994	2916000	52167	36101	202493	21792	29702	163731	543003
1995	3422000	52129	50615	231656	34941	27935	202963	712971
1996	3389000	50166	68870	210341	19677	24960	185655	650489
1997	3188000	53940	71515	222626	11406	44198	175773	606781
1998	3203000	53014	59517	205794	9817	49739	163975	556061
1999	2762000	52868	54184	163787	9103	55160	144863	407366

taux de variation

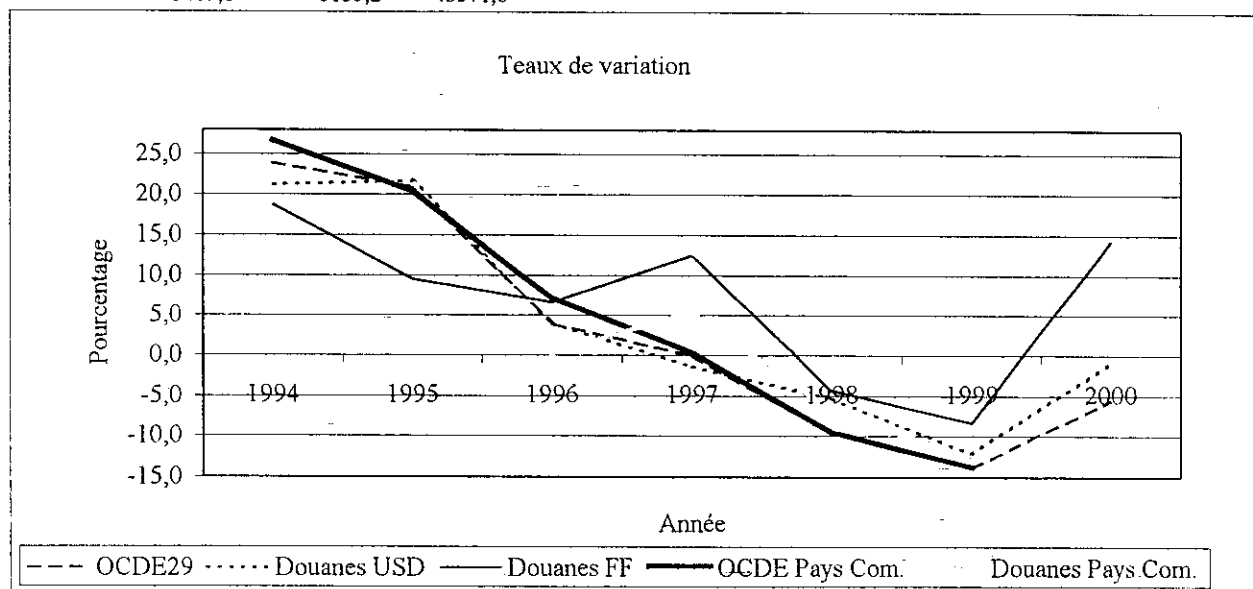
	Cim. local	Cim. Imp.	Bois constr	Mater.constr	Lic.constr.	Permis ouvriers	Ouvr.pour const.	Metaux
1995	1,174	0,999	1,402	1,144	1,603	0,941	1,240	1,313
1996	0,990	0,962	1,361	0,908	0,563	0,894	0,915	0,912
1997	0,941	1,075	1,038	1,058	0,580	1,771	0,947	0,933
1998	1,005	0,983	0,832	0,924	0,861	1,125	0,933	0,916
1999	0,862	0,997	0,910	0,796	0,927	1,109	0,883	0,733



Annexe 9 - Comparaison du commerce extérieur, exportations de l'OCDE vers le Liban et importations du Liban.



ANNÉE	OCDE USD	DouanesUSD	DouanesFF	OCDE PaysCom.	DouanesPaysCom.	Rec.Dou.		
1993	3052,9	4939,1	27980,7	2840		662		
1994	3783,1	5990,1	33192,6	3598		791	19,6	
1995	4576,1	7292,5	36348,0	4328	5054	1,168	1320	66,9
1996	4754,3	7575,2	38736,4	4635	5060	1,092	1631	23,6
1997	4751,8	7467,6	43573,9	4646	5336	1,149	1725	5,8
1998	4291,0	7069,6	41643,0	4201	4962	1,181	2104	22,0
1999	3694,5	6207,5	38155,7	3621	4339	1,198	2117	0,6
2000	3489,1	6155,2	43571,6					



ANNÉE	OCDE29	Douanes USD	Douanes FF	OCDE Pays Com.	D. Pays Com.	USD/LL	FF/LL	Var.USD/LL	Var.FF/FF	Var.USD/FF
1993						1741,4	307,4			
1994	23,9	21,3	18,6	26,7		1680,1	303,2	-3,5	-1,4	-2,1
1995	21,0	21,7	9,5	20,3		1621,4	325,3	-3,5	7,3	-10,0
1996	3,9	3,9	6,6	7,1	0,1	1571,4	307,3	-3,1	-5,5	2,5
1997	-0,1	-1,4	12,5	0,2	5,5	1539,7	263,8	-2,0	-14,2	14,0
1998	-9,7	-5,3	-4,4	-9,6	-7,0	1516,2	257,4	-1,5	-2,4	1,1
1999	-13,9	-12,2	-8,4	-13,8	-12,6	1507,8	245,3	-0,6	-4,7	4,4
2000	-5,6	-0,8	14,2			1507,5	213	0,0	-13,2	15,5

Annexe 10 - Proposition d'équilibre Ressources-Emplois, seulement à prix courants

Equilibre Ressources Emplois		Unité: 10 ⁹ LL				
		Attention: enregistrer les subsides avec signal négatif				
Produit:	Année:	1997	1998	1999	1998/97	1999/98
Production					0,00	0,00
Importation		0	0	0	0,00	0,00
Biens					0,00	0,00
Services					0,00	0,00
Impôts douaniers					0,00	0,00
Marges					0,00	0,00
Impôts sur les produits					0,00	0,00
Subsides aux produits					0,00	0,00
Total de Ressources		0	0	0	0,00	0,00
Consommation intermédiaire avec des marges et impôts		0	0	0	0,00	0,00
Consommation intermédiaire sans marges et impôts					0,00	0,00
Marges					0,00	0,00
Impôts sur les produits					0,00	0,00
Subsides aux produits					0,00	0,00
Consommation des ménages avec des marges et impôts		0	0	0	0,00	0,00
Consommation des ménages sans marges et impôts					0,00	0,00
Marges					0,00	0,00
Impôts sur les produits					0,00	0,00
Subsides aux produits					0,00	0,00
Autoconsommation des ménages					0,00	0,00
Formation Brute Capital Fixe avec des marges et impôts		0	0	0	0,00	0,00
FBCF sans marges et impôts					0,00	0,00
Marges					0,00	0,00
Impôts sur les produits					0,00	0,00
Subsides aux produits					0,00	0,00
Variation de Stocks					0,00	0,00
Exportation		0	0	0	0,00	0,00
Biens					0,00	0,00
Services					0,00	0,00
Total des Emplois		0	0	0	0,00	0,00
Vérification: Ressources - Emplois		0	0	0		
Marché interne		0	0	0	0,00	0,00

Annexe 11

3. Provisional National Accounts 1997-2000

GDP from use side:

Private consumption + public consumption + investment + change in stocks+ export - imports

GDP from production side:

Production in primary, secondary and tertiary sectors - intermediate consumption

√ - Official information is available

E - Credible estimations can be done

e - Very provisional estimations can be done

X - Guestimates can be done

	1995 ¹	1996	1997	1998	1999	2000	%GDP
Private consumption	√	X	√	e	X	X	108
Public consumption ²	√	√	√	√	√	√	10
Investment	√	e	e	e	e	e	36
Exports minus imports	√	√	√	√	√	√	- 54

Other statistics needed: Foreign trade (√), taxes and subsidies (E), labor force (X), price and volume indexes (E), household production (X)

¹ Information available in the last National Accounts exercise: "CAS, L'état des comptes économiques 1994-1995 - Octobre 1997"

² General Accounting of the State (ministry of finances).

Production Side Activities by Sector

Production:	1995	1996	1997	1998	1999	2000	%GDP
Agriculture	√	X	X	X	X	X	13
Forestry		X	X	X	X	X	
Fishing		X	X	X	X	X	
Mining	√	X	X	X	X	X	17
Manufacturing		e	E	√	e	e	
Construction	√	e	e	e	e	e	9
Water	√	E	E	E	E	E	0
Electricity		E	E	E	E	E	
Domestic trade ³	√	X	X	X	X	X	34
Transport	√	X	X	X	X	X	
Communications		E	E	E	E	E	
Hotels & Restaurants ⁴	√	e	e	e	e	e	27
Financial services ⁵	√	E	E	E	E	E	
Domestic services ⁵	√	X	X	X	X	X	
Public administration ⁵	√	E	E	E	E	E	
Health services ⁵	√	e	e	e	e	e	
Education services ⁵	√	e	e	e	e	e	

³ Including commercial and transport merges, taxes net from subsidies and costumes duties.

⁴ All of these activities are aggregated in only one item, in the 1994-95 National Accounts exercise.

Bâtiments et travaux publics – notes pour orienter le travail de recueil d'information

L'évaluation de l'activité de ce secteur-là s'avère un exercice vraiment fragile, ce qu'est d'autant plus grave quant il est très important pour l'économie libanaise (10% en termes de VAB et plus de 20% ? dans le PIB, selon les comptes nationaux de 1995). Seulement deux possibilités semblent viables :

- a) Projeter la production de l'exercice qui a été fait sur l'année de 1995, en utilisant quelques indicateurs de volume disponibles (consommation de ciment, fer et d'autres matériels) en maintenant les coefficients techniques. Cependant, on n'aura que des estimations en volume, c'est-à-dire, à prix de 1995. Après, on doit obtenir des informations sur l'évolution des prix dans le secteur, c'est-à-dire, des prix moyennes de vente par mètre carré depuis 1995 jusqu'à 1999, pour obtenir les valeurs à prix courants.
- b) Essayer d'obtenir des informations plus actuelles auprès de ministères, association d'entrepreneurs du secteur ou entreprises, qui permettent établir des coefficients techniques plus récents pour le secteur. Dans cette deuxième hypothèse, on aura aussi besoin des informations sur l'évolution des prix entre l'année où les coefficients sont connus et les années de 1997 à 1999 (les années qu'on se propose à faire l'exercice).

De toute façon, on aura besoin de l'information sur la production, importation et exportation de ciment et des autres matériaux à considérer dans les coefficients techniques. L'information sur les permis de construire doit être considérée, mais avec beaucoup de précaution, à cause des problèmes déjà discutés (obtenir des permis de construire n'implique toujours construire)

À propos de l'information sur les prix dans le secteur, il y a aussi deux hypothèses :

- a) Obtenir des informations sur des prix moyennes de vente, par mètre carré ou selon le numéro de pièces, pour la période 1995-1999, ce que permettra obtenir un indice de prix pour la «production» ;
- b) Obtenir des informations sur les prix des principales consommations intermédiaires et des salaires payés, bien que le poids relatif de chacun, pour calculer l'indice de prix de la production.

Le secteur des sociétés financières – quelques notes pour orienter la collecte d'information.

Le secteur des sociétés financières comprend :

- La banque centrale
- Les institutions de dépôts (les banques)
- Les autres intermédiaires financiers, à l'exception des sociétés d'assurance et des fonds de pension (sociétés de crédit à la consommation, d'emprunts personnels, leasing, etc.)
- Les auxiliaires financiers (courtiers, même les courtiers d'assurance, bureaux de changes, etc.)
- Les sociétés d'assurance et fonds de pensions (sociétés ou mutuelles d'assurance).

1. Les sociétés financières, à l'exception des sociétés d'assurance et des fonds de pension

Production = Production des services financiers auxiliaires¹ + Services d'intermédiation financière indirectement mesurés (SIFIM)²

Consommation intermédiaire = Consommation des biens et services³ + commissions payées⁴

D'habitude, la banque centrale, en séquence de son rôle de supervision du secteur bancaire, détient l'information nécessaire. Mais, parfois, le degré de détail est insuffisant, particulièrement dans ce qui concerne à la consommation intermédiaire par produit (ou groupe de produits). Il faut étudier les données qui sont disponibles

¹ La production des services financiers auxiliaires compris tous les services prêtés pour les intermédiaires financiers, comme les opérations de change, virements bancaires, etc. Ces services-là peuvent avoir un prix fixe (par exemple les chèques) ou être un pourcentage (ou commission) à payer (les opérations sur la bourse de valeurs) et doivent être enregistrés sur la comptabilité de la banque explicitement.

² La valeur des SIFIM est la différence entre le total des revenus de propriété à recevoir et les intérêts à payer. Mais il faut noter que les revenus de propriété à recevoir ne doivent pas inclure jamais les revenus de fonds propres. C'est-à-dire, seulement les recettes (d'habitude les intérêts) d'application des dépôts, ou bien que d'autres crédits obtenus par la banque (par exemple, si la banque s'endette auprès de l'étranger), mais jamais de ses fonds propres (capital social ou autres actives)

³ On aura besoin de cette information détaillé par produit (ou groupe de produits), au minimum les plus importants (télécommunications, loyers, assurance, combustibles, etc.)

⁴ S'il y a des commissions payées elles doivent être incluses aussi dans la consommation intermédiaire.

auprès de la banque centrale, ainsi que le plan comptable utilisé dans le secteur financier.

Pour essayer de faire la répartition des SIFIM entre les différents utilisateurs (entreprises, ménages et exportation), suivant une des méthodologies proposées dans le SNA, il faut connaître les actives (emprunts) et les passifs (dépôts) selon les différents groupes de secteurs. C'est-à-dire, quel est le pourcentage que chaque secteur (entreprises – y compris l'État –, ménages et extérieur) détient dans le total des emprunts faites par le secteur financière bien que dans les dépôts effectués dans le secteur financier.

2. Les sociétés d'assurance et fonds de pensions

L'information à collecter doit permettre d'identifier l'activité d'assurance directe et de réassurance ou lors être déjà consolidée, pour prévenir les doubles comptages.

Production = Total de primes effectives acquises⁵ + total de suppléments de primes⁶ – total des indemnités dues⁷ – variation des réserves mathématiques et des réserves pour participation des assurés aux bénéfices⁸.

Consommation intermédiaire = consommation de biens et services⁹ + commissions¹⁰.

D'habitude ces informations sont disponibles sur le bilan des entreprises mais non rarement le degré de détail est insuffisant. Les premières démarches à entreprendre sont : étudier le plan de comptabilité existant et les informations statistiques que le

⁵ Il s'agit seulement de la fraction des primes payables au titre de la période comptable en cours. C'est-à-dire, d'habitude on paye les primes d'assurance annuelles mais, si on paye à juin, par exemple, seulement la moitié de la prime est due sur l'année courante (juin à décembre), l'autre moitié est due sur l'année suivante et s'appelle «réserves-primes».

Les primes effectives acquises respectent seulement la partie des primes qui sont dues sur l'année comptable.

⁶ Les suppléments de primes sont égaux au revenu obtenu du placement de toutes les réserves techniques. Ces réserves comprennent les réserves-primes, au-dessus, les réserves-sinistres (les réserves qui les assurances constituent pour faire face aux indemnités à payer dans les années prochaines mais motivées par les événements vérifiés dans l'année courante), les réserves techniques d'assurance vie et les réserves pour participation des assurés aux bénéfices (sont montantes provisionnés pour pouvoir payer des indemnités et prestations futures)

⁷ Les indemnités dues sont les indemnités respectants aux événements qui ouvrent un droit à indemnité, même si le paiement avoir lieu dans l'avenir (les années prochaines). On peut dire qu'elles sont égales aux indemnités effectivement payables au cours de la période comptable, plus les réserves-sinistre. Cette rubrique ne peut pas comprendre les frais de gestion des sinistres, mais seulement les indemnités payées et les réserves.

⁸ Ce sont des réserves, basées en calculs actuariels, destinées à former les capitaux garantis dans les polices pour pouvoir payer des indemnités et prestations futures.

⁹ Il faut faire attention s'il y a des commissions payées, les quelles doivent être considérées consommation intermédiaire et jamais être incluses sous cette rubrique.

ministère de l'économie et commerce, ou quelque association du secteur, détiennent sur le secteur d'assurance.

¹⁰ Sont des commissions que les entreprises d'assurance payent par exemple aux courtiers d'assurance.

Missions d'experts prévues jusqu'au premier semestre de 2002

Résumé des missions d'experts jusqu'au premier semestre de 2002, prévus dans le «Plan of Activities for the Central Administration of Statistique : July 2001 – June 2002» et dans le plan de travail pour l'installation de l'ERETES, a inclure dans le rapport de la mission de Sophie Bourrel.

MED-NA :

1. Mission de formation sur les Administrations Publiques (APU's)
 - 1.1. Date prévue : juillet 2001
 - 1.2. Durée : deux semaines
 - 1.3. Démarches nécessaires : demande officiel auprès du programme MED-NA
 - 1.4. Pré-conditions :
 - Recueil de l'information disponible sur les comptes des APU's (Compte Général de l'État et d'autres documents disponibles, chercher la possibilité de les trouver en français ou anglais) ;
 - Un technicien local doit être responsable de ce secteur et commencer à étudier les comptes des APU's (SNA93), la Compte Général de l'État et, si aucune information est disponible qu'on arabe, essayer de traduire les principaux rubriques.
 - 1.5. Output : formation du technicien local dans les concepts et agrégats des APU's ainsi que définir les tâches à accomplir avant la mission suivant (expertise).
2. Mission de formation sur les Sociétés financières
 - 2.1. Date prévue : Septembre/octobre 2001
 - 2.2. Durée : deux semaines
 - 2.3. Démarches nécessaires : demande officiel auprès du programme MED-NA
 - 2.4. Pré-conditions :
 - Recueil de l'information disponible sur les Sociétés Financières (la banque et les assurances), ce que doit se faire auprès de la Banque du Liban (pour la banque) et du ministère de l'économie et commerce (pour les entreprises d'assurance) ;
 - Un technicien local doit être responsable de ce secteur, commencer à étudier les comptes des Sociétés Financières (SNA93) et l'information disponible.

- 2.5. Output : formation du technicien local dans les concepts et agrégats des Comptes des Sociétés Financières ainsi que définir les tâches à accomplir avant la mission suivant (expertise).
3. Mission d'expertise sur les Administrations Publiques
- 3.1. Date prévue : Premier trimestre de 2002
- 3.2. Durée : une semaine et demie
- 3.3. Démarches nécessaires : demande officiel auprès du programme MED-NA
- 3.4. Pré-conditions :
- Mission de formation sur les comptes des APU's ;
 - Réalisation des tâches définies dans la mission précédente.
- 3.5. Output : Assister le technicien local dans le traitement des données des APU's en opérations CN.
4. Mission d'expertise sur les Sociétés Financières
- 4.1. Date prévue : Premier trimestre de 2002
- 4.2. Durée : une semaine et demie
- 4.3. Démarches nécessaires : demande officiel auprès du programme MED-NA
- 4.4. Pré-conditions :
- Mission de formation sur les comptes des Sociétés Financières ;
 - Réalisation des tâches définies dans la mission précédente.
- 4.5. Output : Assister le technicien local dans le traitement des données des Sociétés Financières en opérations CN.

INSEE

5. Mission sur nomenclatures
- 5.1. Date prévue : Début du troisième trimestre de 2001
- 5.2. Durée : Une semaine ? à mettre d'accord avec l'INSEE
- 5.3. Démarches nécessaires : demande officiel auprès de l'INSEE
- 5.4. Pré-conditions :
- Point de situation sur les nomenclatures de produits et activités au Liban et à l'ACS ;
- 5.5. Output : Assister l'ACS dans la création des principales nomenclatures (produits, branches, activités) pour l'année de base.
6. Mission sur le commerce extérieur
- 6.1. Date prévue : Quatrième trimestre de 2001

6.2. Durée : Deux semaine ? à mettre d'accord avec l'INSEE

6.3. Démarches nécessaires : demande officiel auprès de l'INSEE

6.4. Pré-conditions :

- Mise en forme du fichier du commerce extérieur (quantités, valeur et unité homogène, suivant la nomenclature du Système Harmonisé) ;
- Un technicien de l'ACS doit être chargé de cette tâche et préparé le fichier de travaille suivant les recommandations de l'expert.

6.5. Output : Assister l'ACS dans la création des indices de volume et prix pour les importations et exportations.

7. Mission sur l'enquête aux budgets des ménages

Mission déjà en marche, je n'ai aucune information sur ce sujet, sauf que la mission doit se réaliser en juillet.

ARLA

8. Mission pour la mise à jour de la base de données.

8.1. Date prévue : Troisième trimestre de 2001 (juillet/août)

8.2. Durée : deux mois

8.3. Démarches nécessaires :

- Termes de Référence (une proposition a eu déjà présenté à l'ACS) ;
- Demande officiel auprès de l'OMSAR avec les ToR.

8.4. Pré-conditions :

- Préparation d'un dossier avec les caractéristiques et le contenu de la base de données actuelle.

8.5. Output : Un rapport avec suggestions et propositions en matière d'organisation, contenu et actualisation régulière de la base de données (en conformité avec les Termes de Référence).

9. Mission pour le rapport final de la mise à jour de la base de données.

9.1. Date prévue : deuxième trimestre de 2002

9.2. Durée : un mois

9.3. Démarches nécessaires :

- Termes de Référence (une proposition doit être présentée le début de l'année prochain) ;
- Demande officiel auprès de l'OMSAR avec les ToR.

9.4. Pré-conditions :

- Conclusion de l'opération de mise à jour de la base de données.

9.5. Output : Assister le staff de l'ACS à produire un rapport final, à caractère statistique, analytique et technique, sur la nouvelle base de données ainsi que l'opération de mise réalisée.

10. Mission de GIS

10.1. Date prévue : Troisième trimestre de 2001

10.2. Durée : Un mois

10.3. Démarches nécessaires :

- Termes de Référence (une proposition doit être finalisée pendant la première semaine de juin) ;
- Demande officiel auprès de l'OMSAR avec les ToR.

10.4. Pré-conditions :

- Existence à l'ACS des matériaux nécessaires, notamment les cartes de l'armée ;
- Existence du staff local nécessaire à entreprendre la tâche ;
- Mission à accomplir simultanément avec la mission en base de données.

10.5. Output : Assister l'ACS et son staff dans la tâche de conception et création de une base de données géographique.

11. Mission de base de données (database expert)

11.1. Date prévue : Troisième trimestre de 2001 (en même temps que la mission de l'expert en GIS)

11.2. Durée : Un mois

11.3. Démarches nécessaires :

- Termes de Référence (une proposition doit être finalisée pendant la première semaine de juin) ;
- Demande officiel auprès de l'OMSAR avec les ToR.

11.4. Pré-conditions :

- Préparation d'un dossier caractérisant la base de données qui existe, dans ce qui concerne au contenu de l'information, le model ainsi que le software et hardware,
- Existence du staff local nécessaire au développement d'une nouvelle base de données, en suivant les recommandations de l'expert, notamment les techniciens que sont en train de recrutement.

11.5. Output : Evaluer la base de données qui existe et, compte tenu le transfert de l'information actuel, l'opération de mise à jour à entreprendre à court terme et la liaison avec la base de données géographiques, dessiner une nouvelle base de données ou adapter l'actuelle.

12. Mission sur le développement et modernisation du système informatique

12.1. Date prévue : Troisième trimestre de 2001 ?

12.2. Durée : Deux mois (deux experts, un mois chacun)

12.3. Démarches nécessaires :

- Termes de Référence (une proposition doit être finalisée pendant le mois de juin) ;
- Demande officiel auprès de l'OMSAR avec les ToR.

12.4. Pré-conditions :

- Renforcement du département d'informatique avec les techniciens qui sont en train d'être recrutés ;

— 12.5. Output : Etablir une politique et stratégie de renforcement technologique (hardware, software, communications et système de sécurité) pour l'ACS.

13. Mission sur la Balance de Paiements et Compte du Reste du Monde

13.1. Date prévue : Troisième trimestre de 2001

13.2. Durée : Un mois et demi (deux missions de trois semaines ?)

13.3. Démarches nécessaires :

- Termes de Référence (une proposition doit être finalisée pendant le mois de juin) ;
- Demande officiel auprès de l'OMSAR avec les ToR.

13.4. Pré-conditions :

- Un technicien doit étudier les opérations du compte du reste du monde bien que la BP et entamer la recueille d'information auprès de la Banque du Liban ;
- Conclusion de l'exercice provisoire de Comptabilité Nationale pour les années de 1997 à 1999.

13.5. Output : Assister le technicien responsable dans les tâches de recueille de l'information nécessaire ainsi que dans la compilation des données pour la Balance de Paiements e Conte du Reste du Monde.

14. Mission sur l'enquête aux entreprises

14.1. Date prévue : quatrième trimestre de 2001

14.2. Durée : Quatre mois

14.3. Démarches nécessaires :

- Termes de Référence (une proposition doit être finalisée en juin) ;
- Demande officiel auprès de l'OMSAR avec les ToR

14.4. Pré-conditions :

- Mise à jour de la base de données ;
- Préparation des nomenclatures à adopter dans l'année de base ;
- Staff disponible dans le département des entreprises.

14.5. Output : Assister les techniciens à préparer l'enquête aux entreprises pour tous les secteurs d'activité économique, en incluant des enquêtes, au annexes, spécifiques pour les transports, construction et d'autres secteurs jugés convenables.

15. Expertise sur l'échantillon pour l'enquête aux entreprises

15.1. Date prévue : mars 2002

15.2. Durée : deux semaines

15.3. Démarches nécessaires :

- Termes de Référence (une proposition doit être présentée pendant le quatrième trimestre 2001) ;
- Demande officiel auprès de l'OMSAR avec les ToR.

15.4. Pré-conditions :

- Mise à jour de la base de données ;
- Mission de préparation des enquêtes aux entreprises.

15.5. Output : Echantillon stratifié pour l'enquête aux entreprises dans tous les secteurs d'activité économique.

15.6. MED-Comex

16. Mission d'installation du logiciel EUROTRACE

La première démarche c'est contacter le MED-Comex pour savoir s'il existe quelque possibilité de profiter de l'installation de ce logiciel à court terme et, en cas de réponse positive, faire les démarches nécessaires pour l'installation.

Calendrier de missions prévues pour l'année prochain (ARLA, MED-NA et INSEE), en excluant les missions de Sten Johansson.

Mission	Durée de la mission	Programme de soutien	2001			2002	
			T 3	T 4	T 1	T 2	
Formation sur les Administrations Publiques	2 semaines	MED-NA	(juillet)				
Formation sur les Sociétés Financières	2 semaines	MED-NA		(sept./oct.)			
Expertise sur l'enquête aux budgets des ménages	?	INSEE	(juillet)				
Expertise sur nomenclatures	1,5 semaine ?	INSEE	(juillet/août)				
Expertise sur mise à jour de la base de données	2 mois	ARLA	(juillet/août)	(octobre)			
Expertise pour le rapport final de la mise à jour	1 mois	ARLA					
Expertise GIS	1 mois	ARLA	(septembre)				
Expertise database	1 mois	ARLA	(septembre)				
Expertise Balance de Paiements et Compte du Reste du Monde	1,5 mois	ARLA	(septembre)				
Expertise sur les Administrations Publiques	1,5 semaine	MED-NA					
Expertise sur les Sociétés Financières	1,5 semaine	MED-NA					
Installation de l'EUROTRACE ? ?		MED-Comex					
Expertise sur le commerce extérieur	2 semaines	INSEE					
Expertise sur l'enquête aux entreprises	4 mois	ARLA		(oct.-dec.)	(février)		
Expertise sur l'échantillon (enquête entreprises)	0,5 mois	ARLA			(mars)		
Expertise sur le développement et modernisation du système informatique	3 mois	ARLA					

Quelques notes pour discussion sur l'information nécessaire pour les Administrations Publiques

Les administrations publiques¹

Compte de Production

Production totale² = consommation intermédiaire + rémunérations + consommation de capital fixe + (impôts – subventions) sur la production

Production marchande = recettes de vente de produits marchants³

Production non marchande = Production totale – Production marchante

Consommation intermédiaire = acquisitions de biens et services⁴.

Rémunérations = les salaires et traitements bruts⁵ + cotisations sociales à charge des employeurs

Consommation de capital fixe = ! ?⁶

Impôts et subventions sur la production : sont très rares. D'habitude l'État concède des subsides d'exploitation. Il faut rechercher...

Consommation intermédiaire (déjà explicité ci-dessus)

Consommation des administrations publiques (pour les ISBLSM c'est pareil, sauf qu'elles n'ont pas consommation collective mais seulement dépenses de biens et services de consommation individuels, comme les mentionnés dans la note 7 au-dessous)

¹ Les administrations publiques ne comprennent pas les entreprises publiques mais, par contre, comprennent toutes les unités d'administration publique, ainsi que les administrations de sécurité sociale et les institutions sans but lucratif contrôlées et financées par des administrations publiques.

² Valorisation par la-somme des coûts

³ Y compris seulement les recettes de vente des produits marchantes. Si, par exemple, il y a des recettes des entrées dans les musées, elles ne doivent être incluses sous cette rubrique

⁴ Y compris tous les biens et services consommés mais en excluant, évidemment, les biens d'équipement, ce que, parfois, peu être difficile. Il est aussi nécessaire obtenir la **décomposition des biens et services acquis selon de type (ou groupe) de bien et service** (électricité, gazoline, etc.).

⁵ Y compris toutes les cotisations sociales et n'importe quelle sorte d'impôts à la charge du salarié. Mais compris aussi les rémunérations en espèces (biens ou services fournis à titre de rémunération).

⁶ Pour le moment on n'aura pas l'information nécessaire pour calculer cet agrégat. Si la compte général de l'État dispose de quelque sort d'information sur ce sujet, on doit l'accepter, par contre, on doit la considérer zéro.

Dépense de consommation finale des administrations publiques = dépense des administrations publiques en biens et services de consommation individuels⁷ + dépense des administrations publiques en services de consommation collectifs⁸.

Ces informations-là sont le minimum nécessaire pour faire la compte de biens et services sur le total de l'économie et, conséquemment, obtenir les principaux agrégats de la comptabilité nationale, mais elles restent beaucoup au deçà du nécessaire vers la séquence complète des comptes des administrations publiques.

Comme, parfois, les lignes frontières entre les différentes dépenses et recettes sont beaucoup ténues (par exemple les transfères sociaux et les prestations sociales ou bien les impôts sur la production et sur les produits), il est vraiment important faire toute la classification des dépenses et recettes de la compte général de l'État, ce qui est une tâche lente. C'est pour ça que un expert dans ce sujet sera très utile, ne pas seulement pour l'exercice à court terme mais essentiellement pour préparer toute l'information nécessaire pour l'année de base (2002).

الجمهورية اللبنانية
مكتب وزير الدولة لشؤون التنمية الإدارية
مركز مشاريع ودراسات القطاع العام

Republic of Lebanon
Office of the Minister of State for Administrative Reform
Center for Public Sector Projects and Studies
(C.P.S.P.S.)

⁷ Y compris tous les transferts de biens et services en nature (par exemple les médicaments, aliments, électricité, mais aussi l'éducation, la santé et d'autres services d'utilisation individuelle) **détaillés par produit**. Noter que les remboursements des médicaments, par exemple, sont considérés des transfères en nature et ne pas en espèce.

⁸ La consommation collective comprendre seulement les dépenses en services comme la défense, services de sécurité, services générales de fonctionnement (ministères, etc.). D'habitude, les dépenses d'assainissement(?) sont considérés comme consommation collective.