

مرفقة الحجاب، الخ. الخ. الخ.  
في بيوتكم

الجمعية السنوية  
مجلس إدارة الجمعية الإدارية  
مجلس إدارة الجمعية الإدارية

## التقرير السنوي

للعام ١٩٩٢

- النقد والمصارف
- المالية العامة
- الواردات الجمركية
- الفوائد
- سعر صرف الدولار مقابل الليرة اللبنانية
- الزراعة
- الصناعة
- النقل ( البحري - الجوي - البري )
- المنطقة الحرة
- الاتفاقات الخارجية
- المساعدات
- القطاع السياحي
- الاسكان

## الوضع المالي والنقدي

شهدت سوق بيروت تطورات نقدية في هذا العام ١٩٩٢ كان لها تأثيرها على سعر صرف الدولار الاميركي الذي استلزم تدخل مصرف لبنان على عكس ما حصل في شهر شباط شاريا الدولار للحد من انهيار التوازن في سوق القطع وتمكن من تعزيز احتياطه من العملات الاجنبية . والسبب يعود الى تكليف رجل الاعمال رفيق الحريري منصب تاليف الحكومة الجديدة في تشرين الاول .

وفي المقابل انزل مصرف لبنان الى السوق سيولة كبيرة بالليرة اللبنانية وذلك لتهافت المواطنين على شراء العملة الوطنية في ضوء الانفراج السياسي . وقد اجتاحت ازمة سيولة بالليرة معظم المصارف مما ادى الى فقدان ورقة الالف ليرة وتوفير السيولة من ورقة ال ٥٠٠ ليرة ثم الى ورقة ال ٢٥٠ ليرة . وقد عمد المصرف المركزي الى اقامة جسر جوي بين بيروت ولندن لاستيراد كميات جديدة من النقود اللبنانية بعدما خرجت من البلاد كميات ضخمة لحساب مراكز مالية في دول الخليج العربي .

وهذا التراجع في سعر الدولار له انعكاسات منها تقلص السيولة بالعملات الاجنبية في المصارف العاملة في لبنان الى بليون دولار وغوص المصارف بسيولة كبيرة من الليرة اللبنانية .

وقد تبين ان العوامل التي ادت الى تحسن سعر صرف الليرة :

١ - نجاح المفاوضات مع البنك الدولي وصندوق النقد حول منح قروضا يصل مجموعها الى ٣٦٠ مليون دولار لتمويل مشاريع البنية التحتية ودعم القطاع الخاص .

٢ - تضييق عملية الانفاق العام الحكومي وجدولة مدفوعات الدولة الداخليـة والخارجية .

بناءً على ذلك اتبع مصرف لبنان سياسة نقدية مرنة وهادئة وهي تخفيض الفوائد على سندات الخزينة تدريجياً وتخفيض الفوائد الدائنة والمدينة في نطاق سياسة تسليافية إلى القطاعات الاقتصادية المنتجة ، وخفض قيم الاستعمالات الإلزامية بالليرة اللبنانية إلى مستوى ٤٠٪ من أجل توفير أموال للقطاع الخاص ولتأمين حاجات الدولة وأخيراً ضئيل سلف التسليف بالعملات الأجنبية .

وهذه يجب أن تترافق بسياسة مالية متشددة إلا وهي ضبط الإنفاق في الموازنة لاجل القضاء على التضخم وأحداث إصلاحات ضريبية جذرية ترمي إلى توسيع قاعدة الضريبة وتحسين الجباية .

لقد وافق مصرف لبنان على اقراض المصارف بالدولار في مقابل ايداع مبالغ نقدية بالعملية ذاتها لدى مصرف لبنان وبفائدة ١٪ زيادة على معدل ليبور اى ٤,٥٪ بعد التأكد من مراسلي المصارف في الخارج من ان قيمة هذه المبالغ ستحول إلى مصرف لبنان في تواريخ استحقاقها .

منذ منتصف شباط الماضي سجل سعر صرف الدولار ارقاما قياسية تعدى فيها رسمياً عتبة الـ ٢٧٠٠ ليرة ولامس عتبة ٣٠٠٠ ليرة في السوق الموازية في شهر ايلول واعتباراً من النصف الثاني من تشرين الاول تحولت الضغوط عن الليرة باتجاه الدولار ، فاقفل في تشرين الاول على سعر ١٩٦٥ ليرة لبنانية ثم تراجع إلى ١٨٧٤ ليرة في تشرين الثاني واقفل في نهاية العام على ١٨٣٨ ليرة مقابل ٨٧٩ ليرة لاقفال العام ١٩٩١ وبنسبة ٩٠,١ وبذلك تكون الليرة خسرت ٥٢,١٨٪ من قيمتها الفعلية ( جدول رقم ١ ) . فان الليرة تتحسن بتأثير ترقب المساعدات العربية والاجنبية ودعم خطة النهوض الاقتصادي .

سجل احتياطي القطع في مصرف لبنان ارتفاعاً في نهاية العام ١٩٩٢ إذ بلغ ١٤٥٧,٥ مليون دولار اميركي مقابل ١٢٣٦,٧ مليون دولار في نهاية ١٩٩١ وذلك بنسبة ١٣,٨٪ ( جدول رقم ٢ ) .

تطور سعر صرف الدولار  
( كانون الاول ١٩٩١ - كانون الاول ١٩٩٢ )

التغيير %	سعر صرف الدولار (١٩٩١)	سعر صرف الدولار (١٩٩٢)	الشهر
٢٦٠٣	١١١٠	٨٧٩	كانون الثاني
٠٠٩٤	١٠٦٠	١٠٧٠	شباط
٣٦٠٥	٩٣٨	١٢٨٠	اذار
٧١٠٧	٩٣٢	١٦٠٠	نيسان
٨٣٠٦	٩١٥	١٦٨٠	ايار
٨٨٠٥	٩٠٤٠٥	١٧٠٥	حزيران
١٤٢٠٤	٨٩٣	٢١٦٥	تموز
١٦٧٠٦	٨٩٣	٢٣٩٠	آب
١٧١٠٥	٨٩١٠٥	٢٤٢٠	ايلول
١٢٢٠٤	٨٨٣٠٥	١٩٦٥	تشرين الاول
١١٣٠٢	٨٧٩٠٥	١٨٧٤	تشرين الثاني
١٠٩٠١	٨٧٩	١٨٣٨	كانون الاول
٨٦٠٦	٩٣١٠٦	١٧٣٨٠٨	مجموع المعدل السنوي

المصدر : مصرف لبنان

السعر في نهاية الفترة

تطور احتياط مصرف لبنان من العملات الاجنبية  
١٩٩٢ - ١٩٩١

( بملايين الدولارات )

التغيير %	الاحتياط النقدي ( ١٩٩١ )	الاحتياط النقدي ( ١٩٩٢ )	الشهر
٨٠٠٥	٥٤٩٠٧	٩٩٢	كانون الثاني
٤٦٠٢	٥٢٣٠١	٧٦٥	شباط
١٣٠٣	٦٠٨٠٨	٦٩٠	اذار
٥٠١	٦٣١٠٧	٦٦٤	نيسان
١٢٠٢ -	٧١٦٠٨	٦٢٩	ايار
٢٦٠٣ -	٨٦٣٠٢	٦٣٦	حزيران
٤٧٠٠ -	١١٧٣٠٧	٦٢٢	تموز
٤٣٠٥ -	١٠٨٢٠٣	٦١١	آب
٤٦٠١ -	١٠٥٥٠٨	٥٦٩	ايلول
٢٢٠٧	١٢٢٧٠٧	١٥٠٦	تشرين الاول
٢٠٠٤	١٢٨٦٠٢	١٥٤٩	تشرين الثاني
١٣٠٨	١٢٣٦٠٧	١٤٥٧٠٥	كانون الاول

المصدر : مصرف لبنان

حقق ميزان المدفوعات اللبناني خلال النصف الاول من العام ١٩٩٢ عجزا كبيرا بلغ ٦٩١٠٥ مليون دولار وفائضا في نهاية العام بلغ ٤٦٠١ في نهاية العام مقابل فائضا في نهاية العام ١٩٩١ بلغ ١٠٧٣٠٨ مليون دولار بانخفاض ٩٥٠٧٪ ( جدول ٣ و ٤ ) وذلك يعود الى تحويلات الى لبنان من الخارج .

ويلاحظ ان ميزان المدفوعات يقاس وفق احصاءات مصرف لبنان لمجموع التغيرات في الموجودات الخارجية الصافية لدى المصرف المركزي والمصارف التجارية . وهذا الفائض في العام ١٩٩٢ ناتج عن ازدياد احتياط مصرف لبنان من العملات الاجنبية حيث بلغ ١٤٥٧٠٥ مليون دولار وذلك لتراجع سعر صرف الدولار الاميركي بقدم السيد رفيق الحريري رئيسا للحكومة .

ولوحظ ان الكتلة النقدية بمفهومها الضيق ( M1 ) كانت قد ازدادت في النصف الاول من العام ١٩٩٢ وبلغت ٨٣٦٠٦ مليار ليرة وازدادت في نهاية العام حتى وصل الى ٣١٧١٠٣ مليار ليرة مقابل ٦٨٩٠٤ مليار ليرة في العام ١٩٩١ وذلك بنسبة ٤٠٠٦٪ . كما ازدادت الكتلة النقدية ( M2 ) في النصف الاول من السنة حيث بلغ ٢٢٢٥٠٩ وازدادت في نهاية العام ١٩٩٢ حيث بلغ ٤٣٧٠٠٧ مليار ليرة مقابل ٤٨١٠٠١ مليار ليرة في نهاية العام ١٩٩١ وذلك بنسبة ١٤٠٣٪ . وكذلك ارتفعت الكتلة النقدية بمفهومها الاوسع ( M2 ) وبلغت ٩١٤٦٠٥ مليار ليرة في النصف الاول من السنة ١٩٩٢ وبلغت في نهاية العام ١٩٩٢ حيث بلغ ١١٧٧٥٠٨ مليار ليرة مقابل ٢٣٥٩٠٣ مليار ليرة في العام ١٩٩١ وبنسبة ١١٥٠٢٪ . وحقت الكتلة النقدية ( M3 ) ارتفاعا ايضا في النصف الاول من العام ١٩٩٢ حيث بلغ ٩٨٠٤٠٦ مليار ليرة وبلغت ١٢٥٦٩٠٦ مليار ليرة في نهاية العام ١٩٩٢ مقابل ٦١٤٣٠٦ في نهاية العام ١٩٩١ وبنسبة ١٠٨٠٨٪ ( جدول رقم ٥ و ٦ ) .

وكان من نتائج عدم الاستقرار النقدي والتقلبات الحادة لسعر صرف الدولار ، ان شهد الاقتصاد اللبناني تفاقم مشكلة الدولار حيث ارتفعت نسبة التسليفات المصرفية بالعملات الاجنبية الى اجمالي التسليفات المصرفية من ٨٢٠٩٪ في العام ١٩٩١ الى ٩٠٠٩٪ في نهاية العام ١٩٩٢ . ونسبة الودائع بالعملات الاجنبية الى اجمالي الودائع المصرفية من نحو ٦٧٠٠ في العام ١٩٩١ الى ٦٧٠٥٪ في نهاية العام ١٩٩٢ ( جدول رقم ١٣ ) اضافة الى ازدياد نسبة الودائع بالعملات الاجنبية الى الكتلة النقدية ( M2 ) بنسبة ٦١٠١٪ في العام ١٩٩١ مقابل ٦٢٠٩٪ في نهاية العام ١٩٩٢ ( جدول رقم ٦ ) .

تطور التغيرات الشهرية في الموجودات الخارجية الصافية  
في الجهاز المصرفي للعام ١٩٩٢

( بملايين الدولارات الاميركية )

المجموع	المصارف	مصرف لبنان	
٢٢٩٠٣٠ -	٢٩٠٢٠ -	٢٠٠٠١٠ -	كانون الثاني
٢١٥٠٥٠ -	٣٤٠٠٠	٢٤٩٠٥٠ -	شباط
٦١٠٢٠ -	٦٠٦٠ -	٥٤٠٦٠ -	اذار
١٤١٠٩٠ -	٩٦٠٢٠ -	٤٥٠٧٠ -	نيسان
٩٤٠٤ -	٥٣٠٧ -	٤٠٠٧٠ -	ايار
٤٨٠٧	٦٠٠٠	١١٠٣ -	حزيران
٦٣٢٠١	١٥٥٠١	٢٣٠٠٢ -	تموز
٤٣٠١	٦٢٠٧	١٩٠٦ -	آب
٢٢٠١	٥٩٠٣	٣٧٠٢٠ -	ايلول
٣٥٤٠٠	٥٩٧٠٦ -	٩٥١٠٦	تشرين الاول
١٠٥٠٨	٥٧٠٣	٤٨٠٥	تشرين الثاني
٨١٠٣	١٧١٠٠	٨٩٠٧ -	كانون الاول
٤٦٠١	١٨٢٠٩ -	٢٢٩٠٠	المجموع

المصدر : مصرف لبنان

م/حج



تطور التغييرات الشهرية في الموجودات الخارجية الصافية  
في الجهاز المصرفي للعام ١٩٩١

( بملايين الدولارات الاميركية )

التغيير (%) بين العام ٩١ و ١٩٩٢	المجموع	المصارف	مصرف لبنان	
٥٧,١ -	١٤٦,٠ -	٦١,٠ -	٨٥,٠ -	كانون الثاني
٥٠٨,٨ -	٣٥,٤ -	١١,٢ -	٢٤,٢ -	شباط
٣٠,٨	٨٨,٥	٧,٠ -	٩٥,٥	اذار
٦٣,٧ -	٨٥,٥	٦٢,٦	٢٢,٩	شيسان
١٦,٥	١١٣,٠	٣٠,٥	٨٢,٥	ايار
٦٢,٦ -	١٣٠,١	٢٠,٦ -	١٥٠,٧	حزيران
٥٣,٨ -	٢٨٦,٢	١٦,٥ -	٣٠٢,٧	تموز
٥٩,٥ -	١٠٦,٣	٢١١,٢	١٠٤,٩ -	آب
٥٧,٩	١٤,٠	٤٦,٣	٣٢,٣ -	ايلول
١٩٧,٧	١١٨,٩	٤٩,٠ -	١٦٧,٤	تشرين الاول
٨,٥ -	١١٥,٦	٦١,٥	٥٤,١	تشرين الثاني
٥٨,٨ -	١٩٧,١	٢٥٨,٠	٦٠,٩ -	كانون الاول
٩٥,٧ -	١٠٧٣,٨	٥٠٤,٨	٥٦٨,٥	المجموع العام

المصدر : مصرف لبنان

تطوّر الكتلة النقدية المتداولة في لبنان - بمفاهيم

١٩٩٢ ( بطليارات الليرات اللبنانية )

المجموع	ك	ح	ط	ايلول	آب	تموز	حزيران	ايار	نيسان	الذار	شباط	كانون	١ - النقد المتداول خارج المصارف التجارية
٧٦٧٤٠٧	٧٩٧٠٩	٨٠٤٠٠	٨٠٤٠٤	٦٨٥٥٥	٦٦٠٠٢	٦٦٦٠٤	٦١١٠٢	٥٩٨٠٨	٥٦١٠٧	٥٣٦٠١	٥٠٦٠٠	٤٨٢٠٤	١ - النقد المتداول خارج المصارف التجارية
٣٤٢٩٠٨	٤٠١٠٤	٤٦٨٠٨	٦١٢٠٢	٢٥١٠١	٢٣٢٠٩	٢٣٤٠٤	٢٢٥٠٤	٢٠٩٠٤	٢٠٥٠٠	١٨٦٠٢	١٩٤٠٨	٢٠٧٠١	٢ - ودائع تحت الطلب ب ل.ل.
٣٦٦٤٠٩	١١٩٩٠٤	١٢٧٢٠٩	١٤١٦٠٨	٩٣٦٠٥	٩٩٤٠٢	٩٦٠٠٨	٩٣٦٠٦	٨٠٨٠٢	٧٦٦٠٧	٧٢٢٠٢	٧٠٠٠٨	٦٨٩٠٦	٣ - الكتلة النقدية ( M1 )
٢١٥٠٥٠٧	٢١٧١٠٢	٢١٦٢٠٩	٢٨٥٨٠٢	١٤٢٨٠٢	١٤٠٨٠٠	١٤١٢٠٢	١٣٨٨٠٧	١٣٢٢٠١	١٢٩٩٠٦	١٣٠٤٠١	١٣١٢٠٠	١٤١٧٠٢	٤ - ودائع اخرى باليرة اللبنانية
١٠٩٩٩٧٠٨	٤٢٧٠٠٧	٤٤٢٥٠٧	٤٢٧٥٠١	٢٢٧٤٠٧	٢٣٠٢٠٢	٢٢٧٣٠٢	٢٢٢٥٠٩	٢١٤٠٠٢	٢٠٦٦٠٢	٢٠٢٦٠٤	٢٠١٢٠٧	٢١٠٦٠٧	٥ - الكتلة النقدية ( M2, IL )
٨٤٧٠٢٠٤	٧٤٠٥٠١	٧٢١٦٠٩	٧٤٦٠٠٢	٢٠٤٩٩٠٤	١٠٢٨٤٠٨	٩١٦٨٠٨	٦٩٦٠٠٦	٦٦٥٦٠٩	٦٣٣٢٠٥	٥١١٠٠٥	٤٢٢٨٠٧	٢٣٨٨٠٠	٦ - ودائع بالعملة الاجنبية
٤٠٩٣٢٠٢	١١٧٧٥٠٨	١١٦٥٢٠٧	١١٧٣٥٠٢	١٢٢٨٧٠١	١٢٥٨٦٠٠	١١٤٤١٠٩	٩١٤٦٠٥	٨٩٦٠٢	٨٤٢٩٠٨	٧٣٦٠٩	٦٢٢٢٠٥	٥٤٩٤٠٧	٧ - الكتلة النقدية ( M2 )
٤٣٦٢٠٠٧	١٢٥٦٩٠٦	١٢٤٧٨٠١	١٢٤٧٨٠١	١٢٥٥٧٠٨	١٣٢٥٩٠٢	١٢٠٧٤٠٤	٩٨٠٤٠٦	٩٤٨٦٠٩	٨٩٩٩٠٤	٧٦٨٨٠٧	٦٧٧٢٠٩	١١٢٤٠١	٨ - الكتلة النقدية ( M3 )

المصدر : مصرف لبنان - الوضوح النقدي

\* مجموع ارقام البنود ( ٢ - ٧ - ٨ ) في نهاية آذار، حزيران  
ايلول، كانون الاول :

تطور الكتلة النقدية بمطاهيمها المختلفة

( بمليارات الليرات اللبنانية ) ١٩٩١

المجموع	كأ	ك٢	ك٣	اليلول	آب	تموز	حزيران	ايار	نيسان	اذار	شباط	ك٤
٤٣٦٥٠٩	٤٨٤٠٦	٣٧٠٠٦	٣٦٨٠٢	٣٦٨٠٧	٣٧٦٠٥	٣٧٥٠٢	٣٥٤٠٢	٣٣٢٠٦	٣٣٧٠٤	٣٤٠٠٣	٣٣٥٠٩	٣٣٠٠٦
١٨٣٧٠٧	٢٠٤٠٧	١٨١٠٢	١٧٢٠٧	١٦٥٠٦	١٥٦٠١	١٧٣٠٠	١٤٩٠١	١٣٦٠٣	١٣٧٠١	١٣٨٠٤	١٣٢٠٥	١٢٠٠٩
٢١٣٩١٢	٦٨٩٠٦		٥٣٤٠٤				٥٠١٠٥			٤٦٨٠٧		
١٢٤٣١٠٤	٧٠٥٣١	١٤٣٠٤	١٣٦٦٠٥	١٣٦٩٠٠	١٢٦٩٠٢	١٣٠٩٠٥	١١٢١٠٧	٩٩٦٠٧	٩١٧٠٨	٨٢١٠٧	٨٥٢٠٢	٩١٢٠٧
٩٦٢٠٠٠	١٠٠١٧٣			١٨٠٣٠٥			١٦٢٥٠٠			١٣٨١٠٤		
٣٦٦٧٠٠٧	٣٣٥٩٠٢	٣١٦٤٠٦	٣٠٦٦٠٧	٣١١٠٠٠	٢٩٩٩٠١	٢٨١٥٠٩	٢٨٢٥٠٩	٢٨٣٢٠٩	٢٨٤٩٠٤	٢٧٧٧٠١	٣١٥٦٠٤	٣٣١٢٠٤
١٩٠١٠١٠٩	٥٩٩٣٥		٤٩١٢٠٩				٤٤٥١٠٠			٤١٥٨٠٥		
٢٠١٩٧٠٥	٦١٣١١٦		٥٤٦٣٥				٤٤٥١٠٠			٤٤٥٥٠٧		

المصدر : مصرف لبنان - الوضوح النقدي

جدول رقم ٧

تغير الكتلة النقدية بمفاهيمها المختلفة بين العامين ١٩٩١ و ١٩٩٢ ( % )

تغيير المجموع	أ	ب	ج	د	هـ	و	ز	ح	ط	ي	ق	ك	ل	م
	١١٦٠٩	١١٨٠٥	٨٥٠٩	٧٥٠٤	٦٦٠٩	٧٢٠٥	٧٩٠٥	٧١٠٦	٥٧٠٥	٥٠٠٦	٤٥٠٩	٤٥٠٩	٤٥٠٩	٤٥٠٩
٧٥٠٨	٦٤٠٧	١١٦٠٩	٨٥٠٩	٧٥٠٤	٦٦٠٩	٧٢٠٥	٧٩٠٥	٧١٠٦	٥٧٠٥	٥٠٠٦	٤٥٠٩	٤٥٠٩	٤٥٠٩	٤٥٠٩
٨٦٠٦	٩٥٠٩	١٥٨٠٧	٢٥٤٠٢	٤٩٠٨	٢٥٥٥	٥١٠٦	٥٢٠٦	٦١٠٢	٤٥٠٥	٥٩٠٠٢	٧١٠٢	٧١٠٢	٧١٠٢	٧١٠٢
٤٠٠٦	٧٢٠٩	-	٧٥٠٢	-	-	٦٦٠٨	-	-	٥٤٠١١	-	-	-	-	-
٧٢٠٩	١١٨٠٦	٢١٠٧٠١	١٠٩٠٢	١٠٠٩	٧٠٩	٢٢٠٨	٢٢٠٧	٤١٠٦	٥٨٠٧	٥٤٠١	٥٥٠٢	٥٥٠٢	٥٥٠٢	٥٥٠٢
١٤٠٢	٩٠١	-	٢١٠٧	-	-	٢٦٠٩	-	-	٤٦٠٧	-	-	-	-	-
١٢٢٠٥	١٢٠٠٤	١٢٨٠١	١٤٢٠٢	٢٤٢٠٩	٢٢٥٠٦	١٤٤٠٩	١٢٤٠٩	١٢٢٠٢	٨٤٠٥	٢٢٠٩	٢٠٢	٢٠٢	٢٠٢	٢٠٢
١١٥٠٢	١١٤٠١	-	١٢٢٠٥	-	-	١٠٥٥٥	-	-	٧١٠٦	-	-	-	-	-
١٠٨٠٨	١٠٤٠٦	-	١٤٨٠٩	-	-	١٠٢٠٢	-	-	٧٢٠٦	-	-	-	-	-

- النقد المتداول خارج المصارف التجارية

- ودائع تحت الطلب ب.ل.ل.

- الكتلة النقدية ( M1 )

- ودائع اخرى باليرة اللبنانية

- الكتلة النقدية ( M2 IL )

- ودائع بالعملات الاجنبية

- الكتلة النقدية ( M2 )

- الكتلة النقدية ( M3 )

اما بالنسبة للفوائد في العام ١٩٩١ فاقبلت على ١٤٥٠٪ لفئة ٣ اشهر ،  
١٥٥٠٪ لفئة ٦ اشهر و ١٦٠٣٠٪ لفئة سنة و ١٦٠٤٠٪ لفئة ١٨ شهرا و ١٦٠٥٠٪  
لفئة سنتين و ١٧٪ لفئة سنة و ١٨ شهر وسنتين .

وفي نهاية العام ١٩٩٢ الغيت فئة ١٨ شهرا و بات توزيع الفوائد كالاتي :  
١٢٠٥٩٪ لفئة ٣ اشهر - ١٣٠٩٦٪ لفئة ٦ اشهر و ١٧٠٣٦٪ لفئة سنة و ٢٦٪  
لفئة سنتين .

وقد بلغ الدين العام الداخلي في نهاية العام ١٩٩٢ ٥٠٦٠٠٦ مليار ليرة لبنانية فيما كان ٢٦٣٩٠٢ مليار ليرة في نهاية العام ١٩٩١ وذلك، بنسبة ٩١٠٧٪ ( جدول رقم ٨ ) . وجاءت مصادر تمويل هذا الدين اولا عن طريق اكتسابات سندات الخزينة البالغة ٤٧٤٤٠٠ مليار ليرة في العام ١٩٩٢ مقابل ٢٣٣٣٠١ مليار ليرة في نهاية العام ١٩٩١ وثانيا عن طريق سلفات بمبلغ ٣١٦٠٦ مليار ليرة في العام ١٩٩٢ و ٣٠٦٠٢ في العام ١٩٩١ .

في غضون ذلك ازدادت سندات الخزينة من ٢٣٣٣٠٢ مليار ليرة في نهاية العام ١٩٩١ الى ٤٧٤٧٠٧ مليار ليرة في نهاية العام ١٩٩٢ اي بزيادة نسبتها ١٠٣٠٥٪ منها ٣٧٠١٠٦ مليار ليرة للمصارف اي ما نسبته ٧٧٠٩٦٪ مقابل ٦٥٠٨٪ في نهاية العام ١٩٩١ . وهذا الارتفاع يشير الى تخلي العديد من المودعين عن ودائعهم بالعملات الاجنبية وتحويلها الى ودائع بالليرة وتوظيفها في سندات الخزينة .

وقد تراجع حصة الجمهور في نهاية العام ١٩٩١ من ٢٧٠٩٪ الى ١٧٠٠٪ في نهاية العام ١٩٩٢ . وازدادت حصة مصرف لبنان من ٧٠٠٩ مليار ليرة في نهاية العام ١٩٩١ الى ١٤٢٠٦ مليار ليرة في نهاية العام ١٩٩٢ ( جدول رقم ٩ و ١٠ ) .

وقد لوحظ ان سندات الخزينة بفئاتها المختلفة امتصت جزءا كبيرا من السيولة التي ضخها مصرف لبنان في السوق لشراء مئآت من ملايين الدولارات. وقد حثت الاكتتابات في السندات فائضا قياسيا وذلك في الفترة الممتدة من تشرين الاول حتى كانون الاول . وبناء على ذلك خفضت وزارة المال الفوائد على سندات الخزينة على مراحل ، وذلك نتيجة طبيعية للفائض القياسي في السيولة بالليرة لدى المصارف .

٣ اشهر	١٨٠٢٥٪	بدل من ٣١٠٥٠٪
" ٦ "	١٩٠٢٥٪	بدل من ٣٠٠٠٠٪
" سنة "	٢٠٠٠٠٪	بدل من ٢٥٠٥٠٪
" ١٨ شهرا "	٢٠٠٠٠٪	بدل من ٢٣٠٢٥٪
" سنتين "	٢٠٠٠٠٪	بدل من ٢٢٠٠٠٪

...../.....

الجمهورية اللبنانية

مكتب وزير الشؤون الاقتصادية والإدارة  
مركز مشاريع ودراسات القطاع العام

تطور الدين العام الداخلي

١٩٩٢ - ١٩٩١

( بمليارات الليرات اللبنانية )

الشهر	١٩٩١	١٩٩٢	التغيير %
كانون الثاني	١٦٣٨٠٠	٢٧٦٨٠٤	٦٩
شباط	-	٢٨٦٨٠٩	-
اذار	١٦٦٩٠٠	٢٩٨٩٠٥	٧٩٠١
نيسان	١٧٦٥٠٠	٣٠٣١٠٣	٧١٠٧
ايار	-	٣٢٣٨٠٧	-
حزيران	١٧٧٤٠٣	٣٢٠٢٠٣	٨٠٠٥
تموز	٢٠٨٥٠٦	٣٣٧٠٠٠	٦١٠٦
آب	٢١٢٥٠٩	٣٠٢٧٠٠	٤٢٠٤
ايلول	٢١٨٤٠٠	٣٥٩٦٠٧	٦٤٠٧
تشرين الاول	٢٤٣٠٠٠	٣٤٢٢٠٠	٤٠٠٨
تشرين الثاني	-	٤٠٥٣٠٥	-
كانون الاول	٢٦٣٩٠٢	٥٠٦٠٠٦	٩١٠٧





تطبيقات الخزانة المتداولة  
للعام ١٩٩١ ( بمليارات الليرات اللبنانية )

	كانون ١	كانون ٢	يناير	فبراير	مارس	أيار	يونيو	تموز	أب	سبتمبر	أكتوبر	نوفمبر	ديسمبر	كانون ١
١- المصارف التجارية	٧٢٥٠٩ (١٠٠٠٠٪)	٧١٤٠٩ (١٠٠٠٠٪)	٨٢٥٠٤ (١٠٠٠٠٪)	٨٤٤٠٢ (١٠٠٠٠٪)	٩٢٤٠٣ (١٠٠٠٠٪)	١٠٣٠٠٧ (١٠٠٠٠٪)	١٢٧٨٠٣ (١٠٠٠٠٪)	١٢٧٨٠٣ (١٠٠٠٠٪)	١٢٥٨٠٣ (١٠٠٠٠٪)	١٢٤٥٠٥ (١٠٠٠٠٪)	١٢٤٥٠٥ (١٠٠٠٠٪)	١٤٠٠٠٤ (١٠٠٠٠٪)	١٥١٦٠٥ (١٠٠٠٠٪)	١٥٣٦٠٢ (١٠٠٠٠٪)
٢- مصرف لبنان	٨٥٠٥ (١٠٠٠٠٪)	١٣٤٠٩ (١٠٠٠٠٪)	١٣٢٠٩ (١٠٠٠٠٪)	١٢٢٠٣ (١٠٠٠٠٪)	١١٠٠٢ (١٠٠٠٠٪)	١٧٠٠١ (١٠٠٠٠٪)	١٣٠٠١ (١٠٠٠٠٪)	١٣٠٠١ (١٠٠٠٠٪)	٤٤٠٩ (١٠٠٠٠٪)	٧٠٠٢ (١٠٠٠٠٪)	٧٠٠٢ (١٠٠٠٠٪)	٦٩٠٧ (١٠٠٠٠٪)	٧٠٠٦ (١٠٠٠٠٪)	٧٠٠٩ (١٠٠٠٠٪)
٣- المؤسسات المالية	٠٠٣ (١٠٠٠٠٪)	٠٠٣ (١٠٠٠٠٪)	٠٠٣ (١٠٠٠٠٪)	٠٠٠ (١٠٠٠٠٪)	٠٠٠ (١٠٠٠٠٪)	٠٠٠ (١٠٠٠٠٪)	٠٠٠ (١٠٠٠٠٪)	٠٠٠ (١٠٠٠٠٪)	٠٠٠ (١٠٠٠٠٪)	٠٠٠ (١٠٠٠٠٪)	٠٠٠ (١٠٠٠٠٪)	٠٠٠ (١٠٠٠٠٪)	٠٠٠ (١٠٠٠٠٪)	٠٠٤ (١٠٠٠٠٪)
٤- المؤسسات العامة	١٠٠٠٠ (١٠٠٠٠٪)	١٠٠٠٠ (١٠٠٠٠٪)	١١٠٠٠ (١٠٠٠٠٪)	١١٠٠٠ (١٠٠٠٠٪)	١٢٠٠١ (١٠٠٠٠٪)	١٢٠٠١ (١٠٠٠٠٪)	١٢٠٠١ (١٠٠٠٠٪)	١٢٠٠١ (١٠٠٠٠٪)	١٢٠٠١ (١٠٠٠٠٪)	١٢٠٠١ (١٠٠٠٠٪)	١٢٠٠١ (١٠٠٠٠٪)	١٢٠٠١ (١٠٠٠٠٪)	١٢٠٠١ (١٠٠٠٠٪)	١٢٠٠١ (١٠٠٠٠٪)
٥- الجهة - ورد	١٦٣٦٧ (١٠٠٠٠٪)	١٦٣٦٧ (١٠٠٠٠٪)	١٦٣٦٧ (١٠٠٠٠٪)	١٦٣٦٧ (١٠٠٠٠٪)	١٦٣٦٧ (١٠٠٠٠٪)	١٦٣٦٧ (١٠٠٠٠٪)	١٦٣٦٧ (١٠٠٠٠٪)	١٦٣٦٧ (١٠٠٠٠٪)	١٦٣٦٧ (١٠٠٠٠٪)	١٦٣٦٧ (١٠٠٠٠٪)	١٦٣٦٧ (١٠٠٠٠٪)	١٦٣٦٧ (١٠٠٠٠٪)	١٦٣٦٧ (١٠٠٠٠٪)	١٦٣٦٧ (١٠٠٠٠٪)
المجموع العام	١٠٠٠٠٠ (١٠٠٠٠٪)	١٠٠٠٠٠ (١٠٠٠٠٪)	١٠٠٠٠٠ (١٠٠٠٠٪)	١٠٠٠٠٠ (١٠٠٠٠٪)	١٠٠٠٠٠ (١٠٠٠٠٪)	١٠٠٠٠٠ (١٠٠٠٠٪)	١٠٠٠٠٠ (١٠٠٠٠٪)	١٠٠٠٠٠ (١٠٠٠٠٪)	١٠٠٠٠٠ (١٠٠٠٠٪)	١٠٠٠٠٠ (١٠٠٠٠٪)	١٠٠٠٠٠ (١٠٠٠٠٪)	١٠٠٠٠٠ (١٠٠٠٠٪)	١٠٠٠٠٠ (١٠٠٠٠٪)	١٠٠٠٠٠ (١٠٠٠٠٪)
المجموع العام ( مليون دولار )	٩٠٧	١٠٠٠	٧٨١	١٣١١	١٤٥٣	١٦٣١	١٦٣١	١٦٣١	١٧٠١	١٦٣١	١٦٣١	١٦٣١	١٦٣١	١٦٣١
تغير المجموع العام بين العام ١٩٩١ و ١٩٩٠ (٪)	١٣٤٠١	١٩١١١	٩٩٦	٩٥٦	١٠٦٧	٣٠٠٨	٣٠٦٤	٣٠٦٤	٣٠٦٤	٣٠٦٤	٣٠٦٤	٣٠٦٤	٣٠٦٤	٣٠٦٤

المصدر : مصرف لبنان

الاورشاع المصرفية

اظهرت الميزانية المجمعة للمصارف تحسنا في نهاية ١٩٩٢ . اذ بلغ ١٤٩٣٨٤٠٤ مليار ليرة مقابل ٦٧٩٧٠٩ مليار ليرة في العام ١٩٩١ بنسبة ١١١٠٩٪ ( جدول رقم ١١ ) ولكن هذه الميزانية اظهرت للمرة الاولى تراجعا كبيرا في حجمها الاجمالي وذلك خلال الفترة الممتدة ما بين ايلول ، تشرين الاول ، تشرين الثاني وكانون الاول ١٩٩٢ . وهذا التراجع يعود الى تراجع حجم الودائع بالعملات خلال هذه الفترة بعد ان حوّل العديد من المودعين وداشعهم بالعملات الى الليرة وازدادت في المقابل الودائع بالليرة .

بلغ حجم وداشع القطاع الخاص في نهاية العام ١٩٩٢ : ١٠٩٦٨ مليار ليرة مقابل ٥٠١٢ مليار ليرة في العام ١٩٩١ وذلك بنسبة ١١٨٠٨٪ ( جدول رقم ١٢ و ١٣ ) . اما التسليفات للقطاعات الاقتصادية فانه على الرغم من تزايدها من نحو ٤٨٠١٠٦ مليار ليرة الى ١٩٧٠٠٥ مليار ليرة في نهاية العام ١٩٩١ وذلك بنسبة ١٤٣٠٧٪ الا انه يلاحظ ان ٩٠٠٠٤٪ من هذه التسليفات ذهبت لتمويل قطاعات التجارة والخدمات و ٩٩٠٩٧٪ لقطاعات الزراعة والصناعة ( جدول رقم ١٤ ) مقابل في العام ١٩٩١ يلاحظ ان ٨٩٠٢٩٪ ذهبت لتمويل قطاعات التجارة والخدمات و ١٠٠٧٪ لقطاعات الزراعة والصناعة ( جدول رقم ١٥ و ١٦ ) .

خفضت جمعية مصارف لبنان الفائدة الفضلي المدينة للاقراض بالليرة الى ٢٧٪ بدلا من ٦٠٪ وحددت فائدة الحسابات الداشنة بالليرة ب ١٧٪ كحد اقصى للوداشع المجمدة لسنة وصفر للحسابات الجارية . ويرفع بالمقابل معدل الفائدة على الحسابات المدينة بالدولار بنسبة ٢٪ عما هو مطبق على العملاء حاليا مع معدل غرامة للتجاوزات مقداره ٤٪ . وايضا خفضت معدل الفائدة الفضلي المدينة من ٢٧٪ الى ٢٠٪ وتحديد الفائدة الداشنة الفصوى على الوداشع المجمدة بالليرة اللبنانية ١٢٪ ل ٣ اشهر و ١٢٪ ل ٦ اشهر و ١٤٪ ل ١٢ شهرا .

صدر تعميم من لجنة الرقابة على المصارف تطالب بمعلومات عن مراكز القطع وذلك في تعميم صدر عن اللجنة تحت رقم ١٥٦ .

الميزانية المصنفة للمصارف التجارية للعام ١٩٩٢  
( بعمليات الليرات البنانية )

البيان	كانون ٢	شباط	اذار	نيسان	ايار	حزيران	تموز	آب	ايلول	تشرين ١	تشرين ٢	كانون ١	المجموع	التغير بين ١٩٩٢ و ٩١
١- النقد لدومصرف لبنان	٢٨٢,٣	٢٧٤,٢	٧٩٩,٢	٣,٣٢١	٣,٠١٤	٣,٣٠٢	٣,٣٢٢	٣,٣٢٢	٣,٣٢٢	٣,٣٢٢	٣,٣٢٢	٣,٣٢٢	٣,٣٢٢	٣,٣٢٢
٢- ديون على القطاع الخاص	٢,٠٢٠,٤	٢,٤٧٣,٨	٣,٢٢٢,١	٣,٧٨٠,٥	٤,٠٧٨,٠	٤,٣٣٩,٥	٤,٦٩٦,٥	٤,٩٦٦,٥	٥,٢٣٦,٥	٥,٥٠٦,٥	٥,٧٧٦,٥	٦,٠٤٦,٥	٦,٣١٦,٥	٦,٥٨٦,٥
٢- ديون على القطاع العام	١,٢٨٧,٢	١,٢٣٣,٥	١,٢٧٩,١	١,٣٢٥,٥	١,٣٧١,١	١,٤١٧,٥	١,٤٦٤,١	١,٥١٠,٥	١,٥٥٦,١	١,٦٠٢,٥	١,٦٤٩,١	١,٦٩٥,٥	١,٧٤٢,٥	١,٧٨٩,١
٤- الموجودات الخارجية	٧,٩٦٦,٩	٧,٩٦٦,٩	٧,٩٦٦,٩	٧,٩٦٦,٩	٧,٩٦٦,٩	٧,٩٦٦,٩	٧,٩٦٦,٩	٧,٩٦٦,٩	٧,٩٦٦,٩	٧,٩٦٦,٩	٧,٩٦٦,٩	٧,٩٦٦,٩	٧,٩٦٦,٩	٧,٩٦٦,٩
٥- اصول ثابتة	٩٠٠,١	٩٠٠,١	٩٠٠,١	٩٠٠,١	٩٠٠,١	٩٠٠,١	٩٠٠,١	٩٠٠,١	٩٠٠,١	٩٠٠,١	٩٠٠,١	٩٠٠,١	٩٠٠,١	٩٠٠,١
٦- موجودات غير مصنفة	١,١١١,٠	٧,٦٦١,١	١,١١١,٠	١,١١١,٠	١,١١١,٠	١,١١١,٠	١,١١١,٠	١,١١١,٠	١,١١١,٠	١,١١١,٠	١,١١١,٠	١,١١١,٠	١,١١١,٠	١,١١١,٠
الموجودات = المطلوبات	١,٠١٦,٦٨١	٦,٨٧٨,٨	١,٠١٦,٦٨١	٦,٨٧٨,٨	١,٠١٦,٦٨١	٦,٨٧٨,٨	١,٠١٦,٦٨١	٦,٨٧٨,٨	١,٠١٦,٦٨١	٦,٨٧٨,٨	١,٠١٦,٦٨١	٦,٨٧٨,٨	١,٠١٦,٦٨١	٦,٨٧٨,٨
٧- التزامات تجاه القطاع الخاص	٥٠٠,٥٠٠	٥٧٣,٢	٣,٦٦٥,٦	١,٨١٧,٨	١,٨٦١,٧	١,٩٠٥,٧	١,٩٥٠,٧	١,٩٩٤,٧	٢,٠٣٨,٧	٢,٠٨٢,٧	٢,١٢٦,٧	٢,١٧٠,٧	٢,٢١٤,٧	٢,٢٥٨,٧
٨- التزامات تجاه القطاع العام	٤٥٠,٠	٤١٣,٠	١,٢٥٠,٠	١,٠٧٥,٠	١,٠٥٠,٠	١,٠٢٥,٠	١,٠٠٠,٠	٩٧٥,٠	٩٥٠,٠	٩٢٥,٠	٩٠٠,٠	٨٧٥,٠	٨٥٠,٠	٨٢٥,٠
٩- التزامات خارجية	٣,٧٩٨,٤	٦,٤٦٦,٦	١,٠٠٣,١١	٦,٠٨٦,٣١	٣,٦٦٥,١٠	١,٠٠٨,٥١	٥,٦٦٦,١٠	١,٠٠٣,١١	١,٠٠٨,٥١	١,٠١٤,١١	١,٠١٩,١١	١,٠٢٤,١١	١,٠٢٩,١١	١,٠٣٤,١١
١- الاموال الدائمة	٧٦٣,٩	١,٠٦٦,٩	٧,٩٦٧,٠	٥,٣٤٦,١	٦,٨٧٦,١	٣,٢٤٦,٣	١,٠٦٦,٩	١,٠٦٦,٩	١,٠٦٦,٩	١,٠٦٦,٩	١,٠٦٦,٩	١,٠٦٦,٩	١,٠٦٦,٩	١,٠٦٦,٩
١- مطلوبات غير ممثلة	٧٦٣,٩	١,٠٦٦,٩	٧,٩٦٧,٠	٥,٣٤٦,١	٦,٨٧٦,١	٣,٢٤٦,٣	١,٠٦٦,٩	١,٠٦٦,٩	١,٠٦٦,٩	١,٠٦٦,٩	١,٠٦٦,٩	١,٠٦٦,٩	١,٠٦٦,٩	١,٠٦٦,٩

المصدر : مصرف لبنان .

٢٤/٥٢

الميزانية المخصصة للمصارف التجارية للعام ١٩٩١  
( بملايين الليرات اللبنانية )

البندان	كانون ١	كانون ٢	تشرين ١	تشرين ٢	أب	أيلول	تشرين ١	تشرين ٢	كانون ١	كانون ٢	المجموع
١- النقد لدى مصرف لبنان	٢٠٠٥٥	٢٣٩٠٦	٢٣٠٠١	٢٢٢٠٢	٢٦٠٥٤	٢٦٨٠٦	٢١٦٠٢	٢٥٧٠٤	٢٦٧٠١	٢٧٢٠٥	٢١٠٣٠٧
٢- ديون على القطاع الخاص	٢٠١٤٤٤	١٩٥١٠٩	١٧٧٦٠٩	١٧٨٢٠٠	١٧٦٩٠٩	١٨٠٩٠٧	١٨٣٣٠٧	١٨٥٣٠٢	١٩٦٢٠٥	١٩٧١٠١	٢٢١٨١٠٦
٣- ديون على القطاع العام	٦٦١٠٢	٦٥٣٠١	٧٣٩٠٢	٧٥٩٠٤	٨١٩٠٧	٩٣٧٠٩	١١١٥٠١	١١٠٥٠٢	١١٠٩٠٨	١٢٣٧٠٧	١١٦٧٤٧
٤- الموجودات الخارجية	٢٨٦٦٠٩	٢٧٠٧٠٥	٢٤٠١٠٦	٢٤٢٨٠٥	٢٣٧٦٠٧	٢٣٢١٠٦	٢٣٣٩٠٧	٢٥٠٦٠٤	٢٥٠٦٠٤	٢٥٧٨٠٥	٢٠٤٢٧٠٠
٥- اصول ثابتة	٢٢١	٦٤١	٦٥٤	٦٦٧	٧٠٢	٧١٨	٧٤٨	٣٧٨	٣٧٨	٣٧٨	٣٧٨
٦- موجودات غير ممتدة	١٠٧٠٧	٨٤٤١١	٣٠٢٠١	٧٠٧٠١	٦٠٢٠١	٦٠٢٠١	٧٠٦٠١	١٠٢٠١	١٠٢٠١	١٠٢٠١	١١٢٠١
الموجودات = المطلوبات	٤١٤٤٠٤	٥٧٣١٠٠	٥٣١٥٠٧	٥٣٧٧٠٦	٥٤١٠٤٥	٥٤١٠٤٥	٥٤١٠٤٥	٥٤١٠٤٥	٥٤١٠٤٥	٥٤١٠٤٥	٥٤١٠٤٥
٧- التزامات تجاه القطاع الخاص	٢٤٢٥٢٠٢	٦٠٢٨٠٦	٢٨٦٦٠٠	٢٨٩١٠٤	٢٩٦٣٠٦	٣٠٩٣٠٤	٣١٦٤٠٢	٣٢٢٢٠٢	٣٢٦٤٠٢	٣٣٢٢٠٢	٣٤٠٠٠٠
٨- التزامات تجاه القطاع العام	٢٣٠٦	٢٢٠٢	٣٠٠٠	٢٨٠٠	٢٨٠٠	٢٨٠٠	٢٨٠٠	٢٨٠٠	٢٨٠٠	٢٨٠٠	٢٨٠٠
٩- التزامات خارجية	٢٣٩٠٢	٦٠٢٨٦	٧٦٦٠٧	٣٠٩٣٦	٣٠٨٧٥	٣٠٧٥٥	٣٠٦٣٦	٣٠٥١٦	٣٠٤٠٦	٣٠٢٨٦	٣٠١٦٦
١٠- الاصول الدائنة	٣٤١١	٧٠٦١١	٦٠٢١١	١١٥٠١١	١١٦٠١١	١١٦١١	١١٦٢١١	١١٦٣١١	١١٦٤١١	١١٦٥١١	١١٦٦١١
١١- مطلوبات غير ممتدة	٧٧٤٠٠	٧٥٩٠٦	٣٠٩٠٦	١٩٣٠٦	١٨٨٠٦	١٨٧٠٦	١٨٦٠٦	١٨٥٠٦	١٨٤٠٦	١٨٣٠٦	١٨٢٠٦
المجموع العام	٤١٤٤٠٤	٥٧٣١٠٠	٥٣١٥٠٧	٥٣٧٧٠٦	٥٤١٠٤٥	٥٤١٠٤٥	٥٤١٠٤٥	٥٤١٠٤٥	٥٤١٠٤٥	٥٤١٠٤٥	٥٤١٠٤٥

المصدر : مصرف لبنان

المصدر : مصرف لبنان .

٢- مجموع التسليفات للقطاع الخاص	-	-	٧٠٤١	-	-	-	٣٥١	١٤٥١	١٤٥١	٦١١١	٨٢١١	٢٨١١	٧٥٤١
أ- بالليرات اللبنانية	-	-	٦٤١	-	-	-	٦٤١	١٨١	١٩١	٢١١	٥٢١١	٤١١	٤٣١
ب- بالعملات الاجنبية	-	-	٤٥٠١	-	-	-	٦٠٧١	٣٧١	٣٥٧١	٥٣٥١	٣١١١	٢٠٠١	٣٢١١
١- مجموع ودايع القطاع الخاص	١١٢١	٤٥١١	٨٨١	٦٣٧١	٣١٧١	٤١٧١	٤١٧١	٤١٧١	٤١٧١	٤١٧١	٤١٧١	٤١٧١	٤١٧١
أ- بالليرات اللبنانية	١٣٦	٥٨١٥	٦٤٠١	١٣٠١	٦٥٠١	٤١١١	٤١١١	٤١١١	٤١١١	٤١١١	٤١١١	٤١١١	٤١٠٥
ب- بالعملات الاجنبية	١٠٤٣	٧٨١٣	٤١٧١	١٩٧١	٣٤٦١	٤١٦١	٤١٦١	٤١٦١	٤١٦١	٤١٦١	٤١٦١	٤١٦١	٤١٠٥

تطور بنينة التسليفات والودائع المصرفية ( ١٩٩١ )  
( بمليارات الليرات اللبنانية )

٢- مجموع التسليفات للقطاع الخاص	١٠٢٠	٣٨٣١	١٢٠٢	١٧٨١	٧٨٠٣	٤١١٣	٤١١٣	٤١١٣	٤١١٣	٤١١٣	٤١١٣	٤١١٣	٤١٠٥
أ- بالليرات اللبنانية	١٤٥	١٣٤١	٧٤١	١٥١	٧٤١	٨٩١	٠٠٣	١١٣	١٣٣	١٧١	٧٩١	٧٩١	٤١٣
ب- بالعملات الاجنبية	٨٧٥	٢٤٩١	٤٢٦١	١٦٣٠	٧٠٦٢	٤٢٢٢	٤١١٠	٤٠٠٠	٤٠٠٠	٤٠٠٠	٤٠٠٠	٤٠٠٠	٣٠٧٢
١- مجموع ودايع القطاع الخاص	٥٠٠٥	١٢١١٣	٤٦٥٤	١١٣٤	٤١٦١	٤١٦١	٤١٦١	٤١٦١	٤١٦١	٤١٦١	٤١٦١	٤١٦١	٤١٠٥
أ- بالليرات اللبنانية	١١٦١	٤٠٥١	٤٧٤١	٥٠٠٠	٤١٥١	٤١٦١	٤١٦١	٤١٦١	٤١٦١	٤١٦١	٤١٦١	٤١٦١	٤١٠٥
ب- بالعملات الاجنبية	٣٨٤٤	٨٠٦٢	٤١١٣	٦٣٤٠	٣٠١٠	٣٠٠٠	٣٠٠٠	٣٠٠٠	٣٠٠٠	٣٠٠٠	٣٠٠٠	٣٠٠٠	٣٠٠٠
كانون ٢	شباط ١	ايار ١	ايار ٢	تموز ١	آب ١	ايلول ١	تشرين ١	تشرين ٢	كانون ١				

تطور بنينة التسليفات والودائع المصرفية ( ١٩٩٢ )  
( بمليارات الليرات اللبنانية )

تغير بنينة التسليفات والودائع المعمورة  
بين العام ١٩٩١ والعام ١٩٩٢ ( % )

	كانون <sup>٢</sup>	شباط	اذار	نيسان	ايار	حزيران	تموز	آب	ايلول	تشرين <sup>١</sup>	تشرين <sup>٢</sup>	كانون <sup>١</sup>
١- مجموع ودائع القطاع الخاص	١٧,٧	٢٨,٩	٧٢,٩	١٠٢,١	١٠٦,٧	١٠٨,٢	١٥١,١	١٦٩,٥	٢٧٨,١	٣٧٠,٢	٦٢٦,٩	٧٠٨,١
أ- بالليرات البنائية	٧١,٨	٥٤,٦	٤٣,٠	٤٢,٤	٧٠,٩	٧٦,٦	١٠٠,١	١٤٣,١	١٧٨,١	٢٥٥,١	٢٤٣,١	٥٥٥,١
ب- بالعملات الأجنبية	٢,٢٩	٣٣,٩	٨٤,٠	١٣٣,٣	١٣٤,٩	١٤٤,٩	٢٧٥,١	٤٤٣,١	١,٨٨١,١	٢,٣٣١,١	١,٧٨١,١	٦٠٠,١
٢- مجموع التسليفات للقطاع الخاص	-	-	-	-	-	٢٠٢,٢	٨٠١,١	٢٠٣,١	٢٤٣,١	٢,٥٧١,١	١,٠٣٣,١	١,٠٠٣,١
أ- بالليرات البنائية	-	-	-	-	-	٦٨,٤	١٠٨,٣	٤٥٠,٣	١,٠١٣	٧,٧٨١,١	٥٠٩,١	٢٧,١
ب- بالعملات الأجنبية	-	-	-	-	-	١٣٣,٨	٦٩٢,٨	١٥٣,٨	١,٣١٨	١,٨٩١,٨	٥٢٤,٨	٧٣٤,٨

تطور وتوزيع التسليفات المصرفية للقطاعات الاقتصادية للعام ١٩٩٢  
( بملبيارات الليرات اللبنانية )

القطاعات	الفصل الاول	%	الفصل الثاني	%	الفصل الثالث	%	الفصل الرابع	%
١- الزراعة	٤٠٠٨	١,٣٥	٥٩٠٧	١٤,٥٠	٦٩٦	١,١١	٦٠٥	١,٢٦
٢- الصناعة	٦١١٧١	١٩,٩٧	٣٥٥,١	٨,٢٨	٥٦٣,٦	٨,٢٩	١,٧٨٤	١٨,٧١
٣- البناء	٢٦٦١	٨,٧٤	٣٥٧,٢	٨,٤٣	٤٠٠,٥	٥,١٧	٣٩٨,٠٠	٨,٢٩
٤- التجارة والخدمات	١٥٨٦,٧	٥٢,٥٢	٧١١١,٨	١٥,١٥	٣١٢٨١,٩	٥١,٥٥	٢٥٥٣,٩	٥٣,٠٢
٥- مؤسسات مالية	٤١٠٥	١٢,٣١	٢,٩٦٤	٧,١١	٢,٧٨٨	٧,٢١	٥٥٢	١,١٥
٦- غيرها	٨٦٦١٧	٢٧,٠٠	٢,٤٦١	٦,٠٦	١,٧٥٨١	٢,٨٠	١٣١٤١	٢٧,٠٤
المجموع العام	٣٠٢١,٤	١٠٠,٠٠	٤٢٣٧,٠٠	١٠٠,٠٠	٦١٠٨,٣	١٠٠,٠٠	٤٨٠١,٦	١٠٠,٠٠

المصدر : مصرف لبنان

جدول رقم ١٦

تطور وتوزيع التليفات المصرفية للقطاعات الاقتصادية

للعام ١٩٩١

( بمليارات الدينار اللبنانية )

القطاعات	الفصل الاول	%	الفصل الثاني	%	الفصل الثالث	%	الفصل الرابع	%
١- الزراعة	٢٢٠٤	١,٢٦	٢٤١٠	١,٣٣	٢٤٠٧	١,٢٦	٢٨٠٢	١,٤٣
٢- الصناعة	١٧٧٠١	٩,٩٦	١٧٧٨١	٩,٧٦	١٦٨١١	٩,٠٦	١٨٢٧١	٩,٢٦
٣- البناء	١٠١٨١٢	٥٢,٦٩	١٠٣٥١	٥٥,٧٧	٦٠٧٨١	٣٠,٣٠	٣٠٦٨١	١٥,٥٦
٤- التجارة والخدمات	٩٢٩٥٥	٥٢,٢٥	١٠٦٦٩	٥٦,٠٥	١٠٦١٠١	٥٢,٢٥	٧٠٧٨٠١	٣٤,٢٥
٥- مؤسسات مالية	٧٠٦٦٣	٣٨,٠٧	٣٥٢١	١٨,٠١	٢٤٣١	١٢,٠١	٣٠٦٦٣	١٥,٠١
٦- غيرها	٥٠٩٢٤	٢٤,٣١	٥٢١٥	٢٥,٧٨	١٠٢١٥	٥٠,٢٤	١٠٧٦٤	٥٠,٢٤
المجموع العام	١٧٧٦٨١	١٠٠,٠٠	٣٠١٠٧١	١٠٠,٠٠	٣٠٣٣٤٤	١٠٠,٠٠	١٩٠٧٤٥	١٠٠,٠٠

المصدر : مصرف لبنان

٤/٢٤



جدول رقم ١٧

تغير تطور وتوزيع التسليفات المصرفية للقطاعات الاقتصادية  
بين العام ١٩٩١ والعام ١٩٩٢

( % )

القطاعات	الفصل الاول	الفصل الثاني	الفصل الثالث	الفصل الرابع
١- الزراعة	١٠٢٧	١٤٧٠٧	٧٠٧٨١	١١٤٠٥
٢- الصناعة	٥٣٠٤	٦٠٩٩٦	٢٢٠٠٠	٦٢٨٠٩
٣- البناء	٥٤٣٥	٧٠١٣١١	٦٠٦٨١	٦٠٣١١١
٤- التجارة والخدمات	٧٠٠٧	٣٥١١	٢٠٨٠٦	٦٠٥٣١
٥- مؤسسات مالية	٧٠٢١١	٥١٣٦	٢٦١١	١٠٢٥
٦- غيرهما	٨٠٥٧	٥٠٣٣١	٢٠٨٣١	١٠٣٦١
المجموع العام	٧٠٠١	٣٢١١	٢١٤١١	٨٤٣٠٧

رابعاً : الوضع المالي

-----

شهد الوضع المالي خلال العام ١٩٩١ بعض الانفراجات مثل اقرار موازنة العام ١٩٩١ وتراجع نسبة العجز فيها وتحسن جباية الواردات العامة نسبياً . ولكن لا يخفى انه اراء هذه المؤشرات الايجابية ، فان ثمة مؤشرات سلبية تتمثل في تزايد النفقات العامة والعجز المالي والدين العام بمعدلات متسارعة ، مما قد يطيح في حال عدم تداركها ، بالمؤشرات الاقتصادية المحققة وادخال البلاد مجددا في دوامة الضغوط التضخمية الحادة .

اختلفت موازنة العام ١٩٩١ الى حد كبير عن موازنة العام ١٩٩٠ لجهة ضخامة ارقام الانفاق العام والعجز المالي نظرا الى المتطلبات السياسية والاقتصادية والاجتماعية في المرحلة المقبلة لاعادة بناء الدولة وانتقال لبنان من مرحلة الحرب الى مرحلة السلام وبدء ورشة الاعمار الكبرى . وقد جاءت ارقام الموازنة للعام ١٩٩١ كما يلي : ١١٥٢ مليار ليرة للنفقات العامة و ٤٢٨ مليارا للواردات العامة وبالتالي ٧١٤ مليارا للعجز المالي . وبذلك تكون نسبة العجز المتوقع في موازنة العام ١٩٩١ نحو ٦٢٪ ، مقارنة مع نحو ٨٨،٨٪ نسبة العجز المتوقع في موازنة العام ١٩٩٠ حيث قدرت الواردات العامة بـ ٦٧ مليار ليرة ، والنفقات العامة بـ ٥٩٧ مليارا والعجز بـ ٥٢٠ مليارا (١) .

ولكن ارقام الموازنة الفعلية اختلفت كثيرا عن الارقام المتوقعة في العام ١٩٩٠ ، حيث بلغت قيمة الواردات العامة نحو ١٢٦ مليار ليرة ، والنفقات العامة ٧٨٩ مليارا ، والعجز ٦٦٢ مليارا ، اي ان نسبة العجز كانت في حدود ٨٤٪ .

---

(١) الموازنة العامة لعام ١٩٩١ .

هذا ويتوقع ان تختلف ايضا ارقام موازنة العام ١٩٩١ الفعلية عن المتوقعة حيث يقدر ان ترتفع ارقام الواردات العامة الى نحو ٥٠٠ مليارا ، والنفقات العامة الى ١٥٠٠ مليارا او اكثر ، والعجز الى ما لا يقل عن ١٠٠٠ مليارا ، ونسبة عجز الموازنة الى ٦٦,٧٪ مقارنة مع ٦٢٪ هي نسبة العجز المتوقع. الا انه يلاحظ ان نسبة العجز الفعلية ( ٦٦,٧٪ ) قد تراجعت بشكل ملحوظ عن نسبة العجز الفعلية في العام ١٩٩٠ ( ٨٤٪ ) .

وتكمن العوامل الرئيسية وراء تزايد حجم الواردات العامة في ١٩٩١ فيما يلي :-

- ١ - ازدياد حجم الواردات الجمركية والمرفئية الى نحو ١٠٠ مليار ليرة او ما يعادل ١١٤ مليون دولار .
- ٢ - حصول الخزينة العامة على حصتها من ارباح مصرف لبنان الفعلية عن العام ١٩٩٠ ونسبتها ٨٠٪ اي ما يقارب ١٣٣ مليار ليرة من اصل ١٦٧ مليارا قيمة مجموع الارباح .
- ٣ - حصول لبنان على بعض المساعدات الدولية ، منها ١٦٠ مليون دولار من المملكة العربية السعودية بين عامي ١٩٩٠ و ١٩٩١ .
- ٤ - حيث يقدر فرض بعض الرسوم على المحروقات ٠/١ ان تحقق عائدات البنزين وحدها وفرا ماليا يبلغ نحو ٤٥ مليار ليرة سنويا .
- ٥ - تحسن جباية الواردات العامة ، نسبيا ، في بعض المصالح العامة .

٦ -

رفع تعرفه بعض الخدمات الحياتية العامة مثل تعرفه الكهربا ، والنقل والتعليم ، فضلا عن تعرفه كل من الهاتف والاستشفا ، والطباة . اذ الى ذلك تعديل كافة الرسوم والضرائب المفروضة حاليا ، واستحداث ضرائب ورسوم جديدة على بعض السلع والخدمات الاساسية والكمالية .

اما أبرز العوامل وراء تزايد حجم الانفاق العام في العام ١٩٩١ فهي :

١ - انتقال الاقتصاد الوطني من مرحلة الحرب الى مرحلة الاستعداد لبدء الاعمار مع ما يتطلبه ذلك من انفاق باحجام كبيرة ووتائر متسارعة .

٢ - التكلفة الكبيرة لزيادة غلاء المعيشة للقطاع العام بنسبة ١٢٠٪ مما رتب على الخزينة العام ما يزيد على ٤٠٠ مليار ليرة نفقات اضافية .

٣ - توقع ارتفاع حجم الفوائد المدفوعة على الدين العام الى نحو ٦٠٠ مليار ليرة او اكثر ، وهي تتكون من الفوائد المترتبة على مكونات الدين العام الداخلي من سندات الخزينة وقروض مصرف لبنان والمصارف التجارية وغيرها للخزينة العامة وعلى الدين الخارجي .

ولكن يبدو من خلال تطور الارقام انه مهما ارتفعت ارقام الواردات العامة ، فان ارتفاع ارقام النفقات العامة اسرع بكثير ، الامر الذي يؤدي الى مضاعفة العجز المالي للخزينة العامة وتاليا الدين العام بشقيه الداخلي والخارجي .

فقد ازداد حجم الدين العام الداخلي من حوالي ١٥٨١ مليار ليرة في العام ١٩٩٠ الى اكثر من ٢٧٠٠ مليارا في نهاية ١٩٩١ اى بتزايد قدره ١١١٩ مليارا وبمعدل وسطي قدره ٩٣،٢٥ مليارا شهريا واكثر من ٣ مليارات ليرة يوميا . وهذا بلا شك رقم كبير جدا . في السنة الاولى التي تسبق مسيرة اعادة الاعمار والانماء الاقتصادي .

ولوحظ ان عملية الانفاق العام المتزايد والتي عكست تفاقما في ارتفاع ارقام الدين العام الداخلي ، تطورت على مرحلتين خلال الاشهر العشرة الاولى من العام ١٩٩١ .

ففي المرحلة الاولى ، اى خلال النصف الاول من العام ١٩٩١ ، ارتفع حجم الدين الداخلي من ١٥٨١ مليار ليرة في نهاية العام ١٩٩٠ الى ١٧٧٤ مليارا في نهاية حزيران ١٩٩١ ، اى بمقدار ١٩٣ مليار ليرة وبمعدل وسطي قدره ٢٢،٢ مليارا شهريا واكثر من مليار ليرة يوميا ، وهو رقم معقول في ظل المرحلة الراهنة .

اما في المرحلة الثانية ، اى خلال النصف الثاني من العام ١٩٩١ ، فقد ارتفع الانفاق العام وانعكس ازديادا مضاعفا في مقدار حجم الدين الداخلي الذي قفز الى اكثر من ٢٧٠٠ مليار ليرة ، بحيث زاد خلال تلك المرحلة بمقدار ٩٢٦ مليارا اى باكثر من ٤،٨ اضعاف الزيادة الحاصلة في النصف الاول من العام ١٩٩١ ، وبلغ معدلها الشهري نحو ١٥٤ مليارا واكثر من ٥ مليارات يوميا ، وهو رقم كبير جدا ، يشير الى مدى ضخامة الانفاق الحكومي . ومن الطبيعي ان يكون اصدار الموازنة العامة خلال تلك الفترة قد ساهم في مضاعفة الانفاق العام على هذا الشكل .

والواقع ان هذه الارقام المالية تعكس واقعا مترديا وخطيرا في مالية الخزينة العامة ، تبرز خطورتها من خلال بعض المؤشرات والنسب المالية التالية : -

...../...

- ١ - ان نسبة عجز الموازنة تبقى عالية نسبيا ، نحو ٦٦,٧٪ ، مما تعكس حقيقة ان الواردات العامة تتزايد ببطء فيما تتزايد معدلات الانفاق العام بشكل أسرع ، حيث لا تغطي الواردات العامة اكثر من ٢٢٪ من النفقات العامة .
- ٢ - ان نسبة الواردات العامة الى الناتج المحلي الاجمالي ضئيلة حيث لا تتجاوز اكثر من ١١ - ١٢٪ ، فيما تتجاوز نسبة النفقات العامة الى الناتج الوطني ٢٤٪ ، الامر الذي يعكس تزايد لدور الدولة في النشاط الاقتصادي وتراجع دور القطاع الخاص اقتصاديا .
- ٣ - ان ارقام العجز المالي والدين العام كنسبة من الناتج المحلي كبيرة جدا ، حيث تبلغ نسبة العجز الى الناتج اكثر من ٢٢٪ ، فيما تبلغ نسبة الدين العام الى هذا الناتج اكثر من ٨٠٪ . وبذلك يكون لبنان في عداد الدول التي تشهد نسبة دين عالية جدا .
- ٤ - يشكل الدين العام نسبة كبيرة من احتياط مصرف لبنان من العملات الاجنبية ( اكثر من ١,٢٥ مليار دولار ) ومن الذهب ( اكثر من ٣,٤ مليارات دولار ) حيث تفوق هذه النسبة ٧٥٪ بعد ان كانت هذه النسبة نحو ٥٢٪ عام ١٩٩٠ ، مما يعني ان تغطية الاحتياط المركزي لدين الدولة العام هي في تراجع خطير .

الجدول ( ٢ ) :

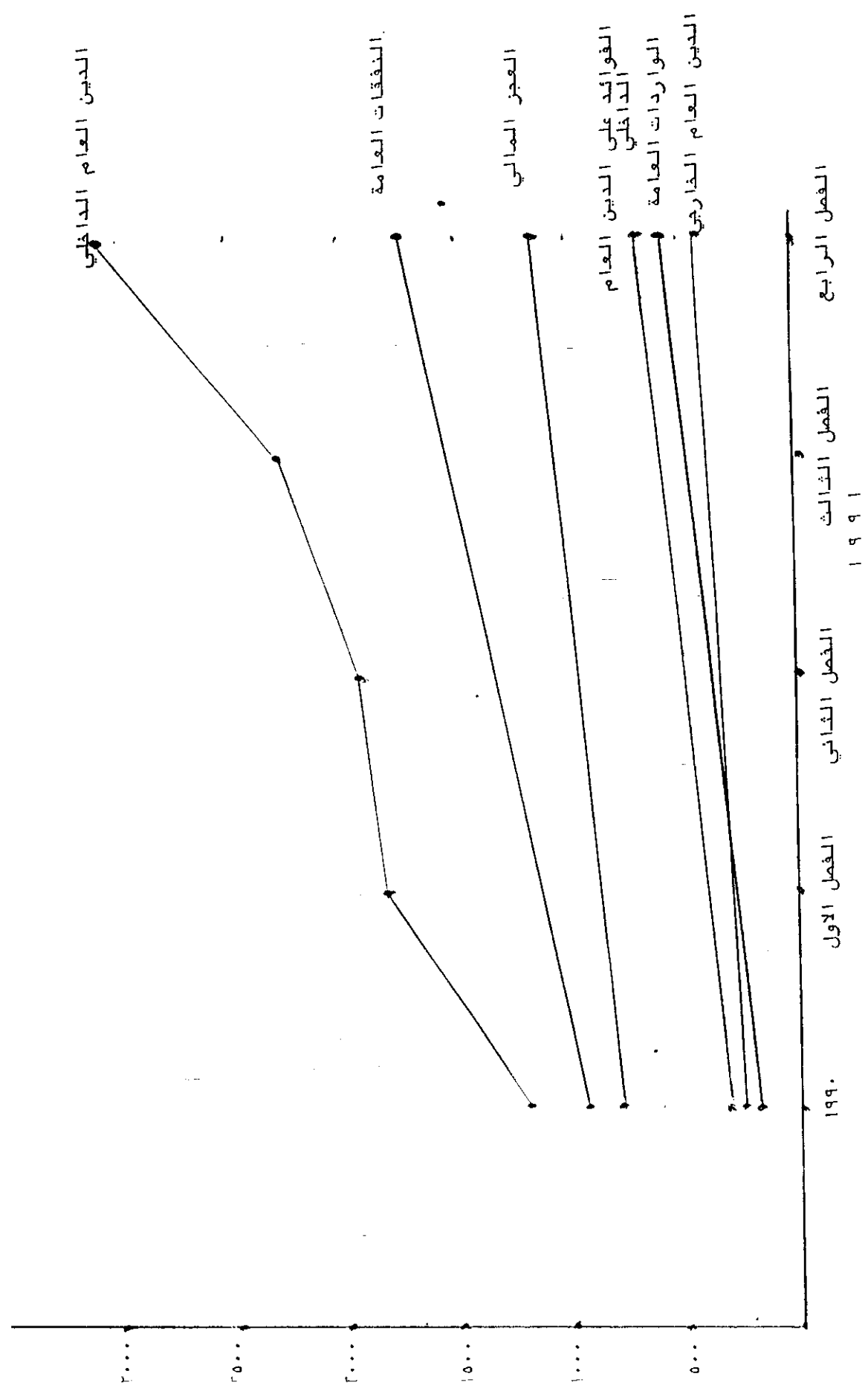
تطور اهم المؤشرات المالية بين عامي ١٩٩٠ و ١٩٩١  
( بملايين الدولارات الاميركية )

المؤشرات	١٩٩٠	١٩٩١	الفصل الثالث	الفصل الثاني	الفصل الاول
١ - الواردات العامة	٥٦٨	-	-	-	١٥٠
٢ - النفقات العامة	١٧٠٤	-	-	-	٩٢٧
٢ - العجز المالي	١١٣٦	-	-	-	٧٨٧
٤ - نسبة عجز الموازنة ( % )	٦٦٠٧	-	-	-	٨٤٠٠
٥ - الدين العام الداخلي	٢٠٦٨	٢٤٥٧	١٩٦٢	١٨٦١	١١٨٠
٦ - الدين العام الخارجي	٤٥٠	-	-	-	٢٧٥
٧ - الفوائد المترتبة على الدين العام الداخلي	٦٠٠	-	-	-	٢٠٠

المصدر : - الدين العام الداخلي والخارجي والفوائد والواردات والنفقات العامة والعجز المالي للعام ١٩٩٠ : مصرف لبنان  
- الدين العام الداخلي والخارجي للعام ١٩٩١ : الاحصاءات الاولى لمصرف لبنان .

\* احصاءات اولية .

اهم المؤشرات المالية  
(بملايين الدولارات)



الفصل الرابع  
الفصل الثالث  
الفصل الثاني  
الفصل الاول  
١٩٩٠  
١٩٩١



خامسا : الوضع الاجتماعي والمعيشي

انفجرت الاوضاع الاجتماعية والمعيشية نسبيا في العام ١٩٩١ قياسا الى السنوا  
الماضية ، لكنها تبقى دون المستوى المطلوب ، لذا حية التحسن النسبي في توافر بعض  
الخدمات العامة وخاصة المياه والكهرباء والهاتف حيث يتم تغذية مختلف المناطق اللبنان  
بهما مع بعض التقنين تبعا للاضرار الكبيرة التي لحقت بمنشأتها وشبكاتها ، كما ازداد  
الحد الأدنى للاجور الى نحو ٨٥ دولارا حاليا بعد ان كان نحو ٥٣ دولارا في نهاية العا  
الماضي ، فيما ارتفعت حصة الفرد من الناتج المحلي الاجمالي من اقل من ١٠٠٠ دولار عا  
١٩٩٠ الى اكثر من ١٢٢٠ دولارا في العام ١٩٩١ .

الآ انه مع فصل الشتاء رفعت الحكومة تعرفه بعض الخدمات العامة الحياتية  
كالكهرباء والنقل والهاتف والمياه فضلا عن الاستشفاء والطبابة واقساط المدارس والجامعا  
اضافة الى تعديل الرسوم والضرائب الحالية بنسب كبيرة واستحداث ضرائب ورسوم اخرى على  
العديد من السلع والخدمات الاساسية والكمالية الامر الذي انعكس ارتفاعا في المستوى الع  
للاسعار ، حيث ارتفعت نسبة التضخم المتوسطة الى نحو ٥٠٪ مقارنة مع نحو ٦٢،٨٪ في  
العام ١٩٩٠ (١) .

(١) حسب المصادر التي تعدّ مؤشر الاسعار .

سادسا : وضعية التجارة الخارجية وميزان المدفوعات .

شهد ميزان المدفوعات تحسنا ملموسا في وضعيته في العام ١٩٩١ قياسا الى العامين الماضيين ، نظرا لتزايد حجم الصادرات وتقلص العجز التجاري واعادة تدفق التحويلات الخارجية من بلدان الاغتراب ، وعودة العديد من اللبنانيين والعرب ولا سيما خلال فصل الصيف ، وحصول لبنان على بعض المساعدات من بعض البلدان العربية والاجنبية دعما لحاجاته الاعمارية الملحة ، كما شهدت البلاد موجة استثمار عربية واخرى اجنبية هامة .

فبعد تسجيل ميزان المدفوعات عجزا بقيمة ٢٠٠ مليون دولار في العام ١٩٨٩ و ١٥٠ مليون دولار في العام ١٩٩٠ و ١٥٠ مليون دولار في الفصل الاول من العام ١٩٩١ سجل فائضا بقيمة ٢٠١ مليون دولار و ٦٤٦ مليوناً في الفصل الثالث واكثر من ١١٢٤ مليون دولار في العام ١٩٩١ استنادا الى احتساب التغيرات في الموجودات الخارجية الصافية للمصارف التجارية ومصرف لبنان .

وبعود هذا الفائض في ميزان المدفوعات ، جزئيا ، الى تحسن وضعية التجارة الخارجية لناحية تزايد حجم الصادرات الوطنية وتراجع العجز في الميزان التجاري. اذ يلاحظ تقلص العجز في الميزان التجاري الى حدود ١٧٥٠ مليون دولار في العام ١٩٩١ بالمقارنة مع ١٨٨٦ مليوناً في العام ١٩٩٠ . وقد جاء ذلك نتيجة توقع لتزايد الصادرات من ٤٩٩ مليوناً الى ٧٥٠ مليوناً من جهة ، على الرغم من توقع ازدياد قيمة المستوردات من ٢٣٨٥ مليوناً الى ٢٥٠٠ مليوناً من جهة اخرى<sup>(٢)</sup> .

(١) احصاءات مصرف لبنان . ورقم ١٩٩١ تقدير اولي .

(٢) مصادر احصاءات العام ١٩٩٠ : صندوق النقد الدولي . وارقام ١٩٩١ تقديرات اولية .

وتكمن الاسباب الرئيسية وراء تزايد حجم الصادرات الوطنية الى تزايد حجم الانتاج الداخلي من السلع والخدمات وعودة الاسواق الخليجية بعد فقدان بعضها اثر حرب الخليج في اواخر العام ١٩٩١ واوائل العام ١٩٩١ وفتح اسواق تصديرية جديدة في دول اوروبيا الشرقية وبعض الجمهوريات السوفياتية السابقة وغيرها ، فضلا عن عقد صفقات مع العديد من الدول ، وتجديد بعض الاتفاقيات الاقتصادية والتجارية مع البعض الاخر . مما يحقق المصلحة اللبنانية ويقلص العجز في الميزان التجاري .

ويبقى تدفق بعض الاستثمارات والمساعدات الدولية منذ اوائل العام ١٩٩١ العامل الاهم في تفسير الفائض في ميزان المدفوعات حيث لوحظ منذ مطلع العام ايفاد العديد من الدول العربية والاجنبية لمبعوثيها الى لبنان لاستطلاع الاحتياجات الاعمارية ، وقد عمد البعض منها الى تقديم مساعدات في شكل قروض وهبات . وفي هذا المجال ، حصل لبنان على مساعدات من السعودية ( ١٦٠ مليون دولار ) ، وفرنسا ( ٧ ملايين فرنك فرنسي ) ، وبرنامج الامم المتحدة للناماء ( ٤ ملايين دولار ) ، وليبيا ( مليون دولار ) ، والكويت ( ٢٥ مليون دولار ) ، ومكتب الامم المتحدت ( مليوني دولار ) . كما وقع لبنان اتفاقيات مساعدات مع هيئات الامم المتحدة والصندوق العربي للناماء الاقتصادي والاجتماعي ( ٧٤ مليون دولار ) ، والصندوق الكويتي للتنمية ( ٢٥ مليون دولار ) وايطاليا ( ١٦٢ مليون دولار ) . وافرجت المجموعة الاقتصادية الاوروبية عن قروض مستحقة للبنان كانت مجمدة قبل عدة سنوات وتزيد قيمتها عن ٢٠٠ مليون دولار ، فضلا عن طلب قروض جديدة في حدود ٢٠٠ مليون دولار . كما ان هناك موافقة مبدئية على اعطاء لبنان مساعدات من كل من بلجيكا ( ٢٢ مليون فرنك بلجيكي ) ، والبنك الاسلامي للتنمية ( ٢٠ مليون دولار ) ، وبريطانيا ( ٢٠٠ مليون دولار ) . وتتوجه هذه المساعدات اساسا نحو قطاع البنية التحتية لاعادة بنائه وتأهيله ، بعدما تضرر بشكل كبير اثناء الاحداث في العامين الماضيين .

الى ذلك ، شهد العام ١٩٩١ تحركا مكثفا للسلطات المحلية لدى حكومات العديد من البلدان العربية والاجنبية لتأسيس " الصندوق الدولي لدعم لبنان " في توفير احتياجاته من المصادر التمويلية اللازمة لبدء ورشة اعادة البناء والاعمار والانماء الآ ان تأسيسه تأخر وتراجعت قيمة رأسماله الى اقل من القيمة الاولى وهي نحو مليار و ٣٠٠ مليون دولار بحيث قد تصل الى نحو ٧٠٠ مليون دولار. وتسعى السلطات المحلية حاليا لاعادة تحريك فكرة الصندوق الدولي الذي يتوقع ان يلعب دورا هاما على صعيد جذب الاستثمارات والمساعدات الدولية للمساهمة في دعم المسيرة الاعمارية والانمائية في لبنان .

وسجل في ١٩٩١ تحرك بعض مؤسسات التمويل الدولية وتحديدًا صندوق النقد الدولي والبنك الدولي للانشاء والتعمير لاجاد مصادر تمويل المشاريع الاعمارية في لبنان. وزارت لبنان بعثات من قبل الصندوق والبنك للوقوف على الاوضاع الاقتصادية الراهنة وحاجات التمويل الاعمارية والسعي لجذب الاموال اللازمة .

وفي مجال اعادة الاعمار ، انتهت شركتي " باكتل " الاميركية و " دار الهندسة " اللبنانية ، وبتكليف من مجلس الانماء والاعمار ، دراسة مفصلة عن احتياجات المرحلة الاولى من عملية اعادة اعمار لبنان ، ويفترض ان تتبع هذه المرحلة مرحلة " نهوض " من اربعة اعوام ومرحلة اخيرة هي " تنمية " الاقتصاد اللبناني .

وفي تفاصيل الدراسة المعدة ، ان حاجات مرحلة اعادة التأهيل الطارئة للاعوام الخمسة المقبلة تبلغ نحو ٣ مليارات دولار تشمل ١٢٣ مشروعا في مختلف القطاعات الاقتصادية والبنية التحتية ، منها نحو ١,٨ مليارات يمكن تنفيذها خلال الاعوام الثلاثة المقبلة .

وتفيد الدراسة ان هذه الاحتياجات ستغطى عبر مصادر محلية واخرى اجنبية ، بحيث تغطي المصادر المحلية نحو ٥٥,٦٪ من المجموع ، فيما تغطي المصادر الخارجية ما نسبته ٤٤,٤٪ ، علما ان حاجات اعادة اعمار لبنان تقدر بنحو ١٥ مليار دولار ، منها ٥ مليارات لقطاع البنية التحتية ، و ٥ مليارات لتفعيل دور القطاع الخاص ، و ٥ مليارات لاعادة تأهيل القطاع العام .

الجدول ( ع ) :

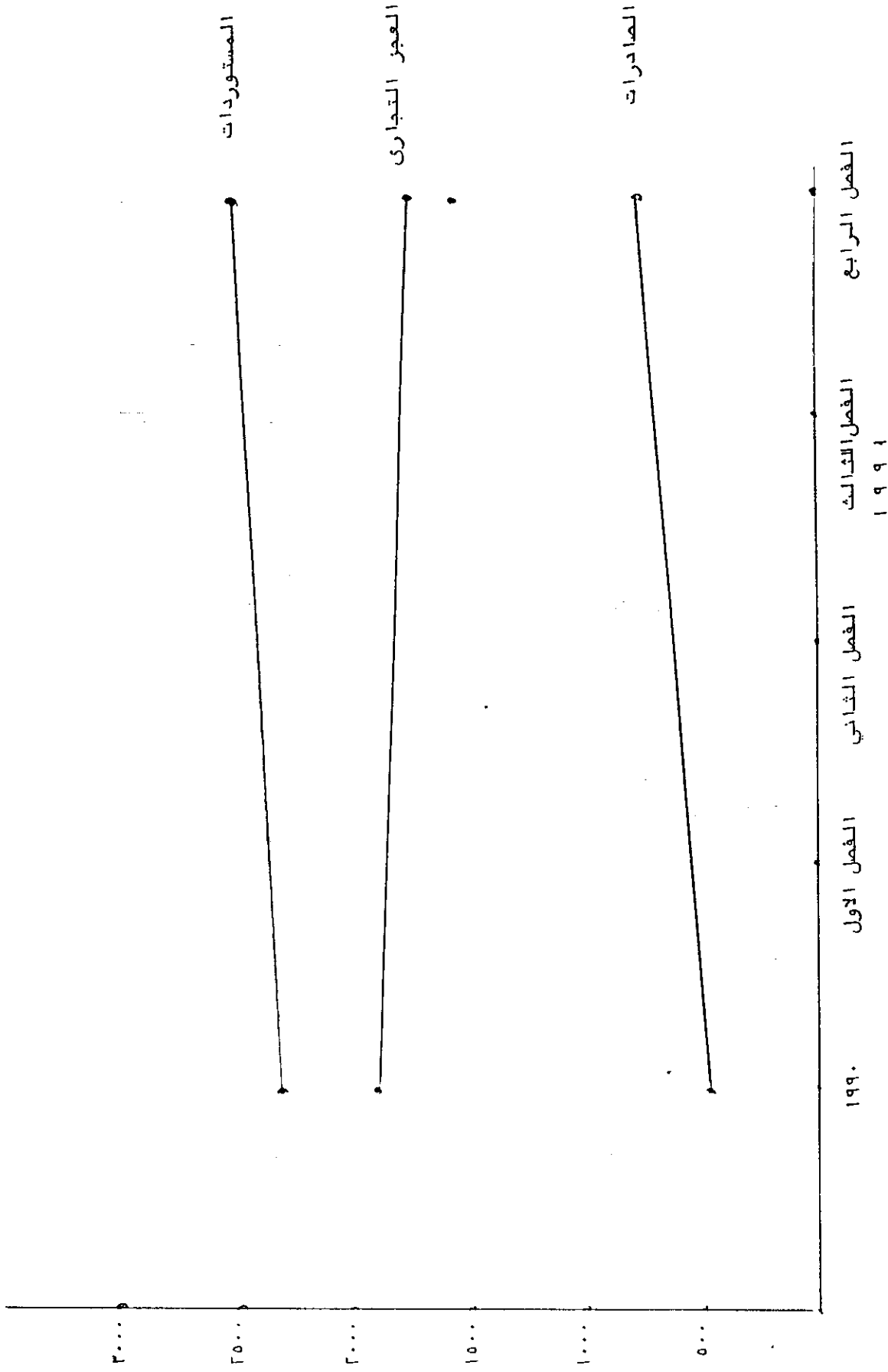
تطور التجارة الخارجية وميزان المدفوعات بين عامي 1990 و 1991  
( بملايين الدولارات الاميركية )

المؤشرات	1990	الفصل الاول	الفصل الثاني	الفصل الثالث	الفصل الرابع *
1 - الصادرات	499	-	-	-	750
2 - المستوردات	2285	-	-	-	2500
2 - العجز التجاري	1786	-	-	-	1750
4 - التغيير في الموجودات الخارجية الصافية = ميزان المدفوعات	1500	120 -	201 +	667 +	1124 +

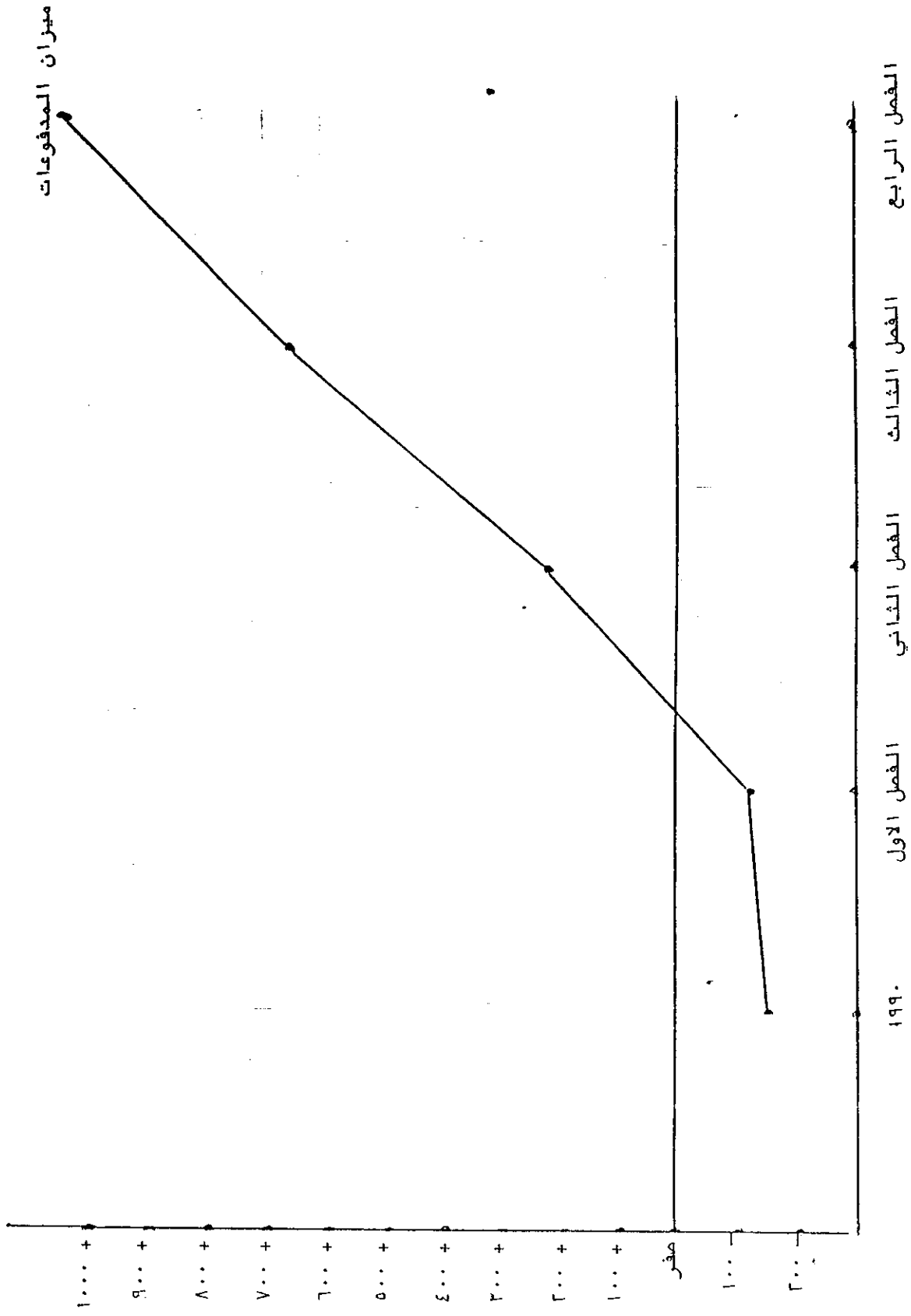
المصادر :

- الصادرات والمستوردات والعجز التجاري : صندوق النقد الدولي .
- ميزان المدفوعات : مصرف لبنان
- \* احصاءات اولية .

اهم المؤشرات الخارجية  
( بملايين الدولارات )



تطور ميزان المدفوعات  
( بملايين الدولارات )



١٩٩١



سابعاً : الاتجاهاات الاقتصادية عام ١٩٩٢

يواجه الاقتصاد اللبناني في ١٩٩٢ بعض التحديات التي قد تعوق نموه وانطلاقته في حال عدم ايجاد الحلول المناسبة لها . وتتمثل هذه التحديات فيـ المأرق المالي الحرج للحكومة حيث يتوقع مضاعفة حجم النفقات العامة بوتائر اسرع من وتائر تضاعف حجم الواردات العامة ، خصوصا مع بداية ورشة اعادة البناء والاعمار ، مما سيترب عليه تسارع معدلات نمو العجز المالي والدين العام بشقيه الداخلي والخارجي ، خاصة في ظل سعي الحكومة اللبنانية للحصول على قروض خارجية بقيمة مليار دولار مما يعني ان لبنان قد بدأ يدخل في حلقة الاستدانة الخارجية المفرغة بعدما كان دينه الخارجي في العام ١٩٩١ لا يتجاوز ٤٥٠ مليون دولار .

وبما ان القروض الخارجية لن تكون كافية وحدها لتمويل ورشة اعادة البناء والاعمار ، فان الحكومة ستسعى لزيادة اقتراضها من مصادر داخلية بحيث يزداد الدين العام الداخلي ، مما يؤدي بدوره الى تزايد معدلات نمو السيولة النقدية والتي ستعكس بدورها مزيدا من الضغوط التضخمية ، خاصة في حال عدم تزايد الناتج الداخلي بوتائر نمو مماثلة . ومما يزيد من احتمال تزايد هذه الضغوط التضخمية المطالبة برفع رواتب واجور القطاع الخاص وهذا سينعكس ارتفاعا في كلفة الانتاج وتاليا ارتفاعا في الاسعار .

ومن التحديات المستقبلية ايضا البدء بعملية اعادة البناء والاعمار لما دمرته الحرب خلال ستة عشر عاما ، والمصادر التمويلية المطلوبة لتحقيق ذلك . ويبدو حتى الآن ان المصادر الخارجية للتمويل قد تتمهل في توفير الاموال في الوقت اللازم .

الى ذلك ، هناك مشكلة اخرى تتمثل في ضآلة حجم الموارد المالية  
الداخلية المتاحة للاعمار ، اذ ليس للدولة الاموال الكافية واللازمة لبدء ذلك .  
وقد لحقت بالقطاع الخاص اضراراً كبيرة وبتات محتاجا الى موارد مالية . كما ان  
رؤوس الاموال الوطنية المهاجرة لم يعد منها خلال العام ١٩٩١ الا نحو مليون  
دولار . ولا شك ان المطلوب هو استعادة المزيد من هذه الموجودات الخارجية  
تبعاً لاهميتها البالغة في عملية اعادة بناء واعمار البلاد .

الجمهورية اللبنانية

مكتب وزير الشؤون والتنمية الإدارية  
مركز مشاريع ودراسات القطاع الخاص

## الواردات الجمركية

تحسنت الواردات الجمركية خلال العام ١٩٩٢ خصوصا بعد ضبط البوابات البحرية والبرية واقفال المرافئ غير الشرعية كذلك بعد رفع سعر الدولار الجمركي الى ٨٠٠ ل.ل. على السيارات والمشروبات الروحية في منتصف اذار ، وحصر استيراد السيارات بالستي يعود تاريخ صنعها الى ثمانين سنوات سابقا ( القانون رقم ١٥٠ ) ، ومن ثم توحيد سعر الدولار الجمركي على كل السلع في منتصف تموز ١٩٩٢ ( ٨٠٠ ل.ل. ) .

ومن المتوقع زيادة الواردات الجمركية خلال العام ١٩٩٣ وخصوصا بعد وضع مشروع قانون يقضي بالغاء رسوم الاستيراد غير الرسوم الجمركية والاستعاضة عنها برسوم جمركية موحدة ، ذلك ان الرسوم المتوجبة اساسا على البضائع المستوردة هي رسوم جمركية ومرفئية ، غير ان حاجة الدولة الى زيادة وارداتها ادت تدريجيا الى فرض رسوم اخرى على البضائع المستوردة ، صدرت ضمن نصوص ضريبية ضمن قوانين الموازنة المتتالية ، وبالتالي فان هذه الاستثناءات ادت الى فرض عدة رسوم على صنف معين من البضائع منها نسبية مبنية على قيمة البضائع ومنها نوعية مبنية على الوزن والسعة .

كل هذا يؤثر على انجاز المعاملات الجمركية ، ويؤدي الى اخطاء حسابية ، وبالنتيجة فان هذه الرسوم تعود بغالبيتها الى الخزينة باستثناء الرسم البلدي والذي يقدر بنسبة ١٠٪ من الواردات . وعليه فان القانون هذا من شأنه ان يخفض مجموع معدلات الرسوم الجمركية وغير الجمركية من ٧٣ معدلا الى ٣١ معدلا ، ويحدث النظام الضريبي ويسهل احتساب الرسوم وتخليص المعاملات ، تمهيدا لمكثنة التعريفات الجمركية ولضبط الواردات وتحسين الانتاجية .

وقد تميزت الواردات الجمركية خلال العام ١٩٩٢ بتغيير هيكليتها من بعد رفع سعر الدولار الجمركي الى ٨٠٠ ل.ل. ، تراجع نسبة الواردات من السيارات في مجموع الواردات من ٥٠٪ الى ٢٤٪ وهذا يعود ايضا الى القانون رقم ١٥٠ ايضا القاضي بحصر استيراد السيارات . غير انه على الرغم من مضاعفة الدولار الجمركي ٤ مرات في منتصف السنة ، فقد تضاعفت الواردات الجمركية ٢,٥ مرات تقريبا خلال نصف العام الثاني مقارنة مع نصف العام الاول .

وتفصيليا بلغت الواردات الجمركية عام ١٩٩٢ ، حوالي ٢٢٣ مليار ليرة و ١٢٦ مليون و ٧٠٠ الفاليرة لبنانية مقابل ٩٨ مليار و ٣٣،٤ مليون ليرة عام ١٩٩١ اي بزيادة مقدارها ٢٢٣٠٪ توزعت على البوابات كالاتي :

- مرفأ بيروت : ٢٤٢ مليار و ٧٠٣ مليون ليرة تقريبا ( ٧٥،١١٪ من الواردات )  
الواردات ( بزيادة نسبتها ٢٧٢٪ عن العام ١٩٩١ .
- المطار : ٣٣ مليار و ٨٥٨،٢ مليون ليرة ( ١٠،٤٨٪ من الواردات )  
بزيادة نسبتها ٣٨٥٪ عن العام ١٩٩١ .
- مرفأ طرابلس : ١٩ مليار و ٧٧٢،٣ مليون ليرة ( ٦،١٢٪ من الواردات )  
بزيادة نسبتها ٧٧٪ من العام ١٩٩١ .
- المصنع : ١١ مليار و ٩٧٧،١ مليون ليرة ( تشكل ٣،٧١٪ من الواردات )  
بزيادة نسبتها ٢١٨٪ عن العام ١٩٩١ .
- مرفأ جونية : ١ مليار و ٤٢٩،٣ مليون ليرة ( تشكل ٠،٤٤٪ من مجموع الواردات )  
بزيادة نسبتها ٧٠٪ عن العام ١٩٩١ .
- مرفأ صيدا : ٤ مليارات و ٢٣١،٨ مليون ليرة ( تشكل ١،٣١٪ من الواردات )  
الواردات ( بزيادة نسبتها ٣٨٤٪ عن العام ١٩٩١ .
- العبوديه : ١ مليار و ٩٠،٤ مليون ليرة ( ٠،٣١٪ من الواردات ) بزيادة نسبتها ٨٤٨٪ عن العام ١٩٩١ .
- العريضة : ١٦٣،٤ مليون ليرة ( ٠،٠٥٪ من الواردات ) بزيادة نسبتها ٦٧٨٪ عن العام ١٩٩١ .
- مرفأ صور : ٧ مليارات و ٩٤٢،٢ مليون ليرة ( ٢،٤٦٪ من الواردات )  
بزيادة نسبتها ١٥٪ عن العام ١٩٩١ .
- مرفأ القاع : ٤٠،١ مليون ليرة ( ٠،٠١٪ من الواردات ) بزيادة نسبتها ٨٧٨٪ عن العام ١٩٩١ .

والجدير بالذكر عدم مساهمة مرفأ الجيه والاوزاعي في الواردات بسبب اغلاقهما .  
واستفشار مرفأ بيروت بالحصة الكبرى في الواردات .

الواردات الجمركية خلال العام ١٩٩١ ( بمليين الليرات اللبنانية )

البضـواية	ك	شباط	اذار	نيسان	ايار	حزيران	تموز	آب	ايلول	ت ا	ت ٢	ك	المجموع	نسبة المساهمة
المجموع العام	٢٥٢٤١	٤٠٢١٢	٢٠٢١٢	٤٠١١٢	٦٠٧٨١٢	٥٠٠١٨٥	٥٠٠٦٨٤	٥٠٢٤٣٦٣	٦٠٨٧٥٣١	٢٠٦٢٦٨١	٤٠٦٥٨٧٢	٥٠٤٥٥٥١	٣٠٢١٠٧٥	٥٠٠٠٠
القـنـاع	١٠٠٠	١٠٠٠	١٠٠٠	١٠٠	١٠٠	١٠٠	١٠٠	١٠٠	١٠٠	١٠٠	١٠٠	١٠٠	١٠٦٢٢	٥٠٠
الاوراعي والجيد	٤٠٧٨	٦٠٧٤	٣٠٠٧	٤٠٠٤	٨٠٧٢	٣٠١١	٥٠١	٠	٠	٠	٠	٧٠٣٢٠١	١٠٢٦٧٤	٧
صـور	٨٠٠١	٦٠٠١	٧٠٢١	٦٠٢١	٥٠٦٠١	٥٠٢١٨	٨٠٥١٨	٠٠٤٤٣١	٣٠٨٤١١	٣٠٨٠٨١	٥٠٦٨٤١	٧٠٣٢٠١	١٠٢٦٧٤	٧
العريضة	٣٠٠	٦٠٠٠	٦٠٠٠	٨٠٠٠	١٠٠	١٠٠	٣٠٠	١٠١	١٠٠	٤٠٠	١٠٢١	١٠٠	٥٠٤٠١	١٠٠
العريضة	١٠٠	١٠٠	٥٠٠	١٠٠	٧٠١	٤٠١	٠٠٣	٠٠٢١	٤٠٣١	٥٠٧١	١٠٢	٨٠٠١١	١٠٥٨٧	١
صـيد	١٠٣	٧٠٢	٨٠٥	٤٠١	٨٠٣	٤٠٣١	٠٠٥٦	٨٠٢٧١	٧٠٦٢	٠٠٣٠١	٨٠٦٤١	٨٠٠١١	١٠٥٨٧	١
جـونـيه	٢٠٠	٨٠٥	١٠٠١	٦٠٠١	٤٠٦٢	١٠٦٧	١٠٧٤	١٠١١١	١٠٢٣١	٦٠٧١١	٤٠٤١١	٦٠٢٠١	٣٠٨٧٧	٣
المصنـع	٣٢٠٠	٧٠١١	٢٠٣١	٦٠٧٢	٣٠٦٤١	٣٠٢٣١	٧٠٣٦١	٨٠٦٤٥	١٠٢٣٤	٧٠٨٥٥	١٠٣٣٥	٠٠٣٢١	١٠٤٨٨	٣
طر ابلـس	٩٢٠٠	١٠٣٨	٨٠٧٨	٣٠٣٥	٣٠٥٥٠	٦٠٥١٦	١٠١٠٧	١٠١١٢١	٣٠٧٣١١	٤٠٣٤٥١	٤٠٨٧٤١	١٠٣٣٨١	٧٠٤٣١١١	٢١
المطـار	٢٠٠٢	٢٠٠٠	٤٠٧٢	١٠٢٣	٨٠٢٥١	٧٠٦٧٢	٨٠٢٣٦	٧٠٥١٤	٧٠٤٥٠١	٠٠٨٤١١	١٠١٤٣١	١٠٨٠٠١	٠٠٥٨٤٤	١٠٧
مرفـا بيروت	-	-	٤٠٢٢٢	٨٠٧٥	٤٠٧٠٠	٢٠٢٢٢	٥٠٤٤٣٥	١٠٢٤٣٠١	٦٠٢٨٤٦	٠٠٩٢١٢١	٥٠٤٥٤١١	٧٠٨٣٤٠١	٠٠٣٨٤٥٤	٨٤

## الواردات المحركة خلال العام ١٩٩٢ ( بمليين الليرات اللبنانية )

البواب	ك	شباط	الذار	نيسان	ايار	حزيران	تموز	آب	يسول	ح	ح	ح	ح	المجموع	المساهمة
المجموع	٤٠٨٢٧٣١	٨٠٨٢١١١	٦٠٥٨٤٦١	١٠٥٤٣٧١	٧٠٤٣٤٣١	١٠٤٤٤٤١	٦٠٥٨٧٦١	١٠٤٤٣١١	١٠٤٤٣١١	١٠٤٤٣١١	١٠٤٤٣١١	١٠٤٤٣١١	١٠٤٤٣١١	١٠٤٤٣١١	١٠٤٤٣١١
القناع	٧٠٠	٧٠٠	٧٠٠	٧٠٠	٧٠٠	٧٠٠	٧٠٠	٧٠٠	٧٠٠	٧٠٠	٧٠٠	٧٠٠	٧٠٠	٧٠٠	٧٠٠
مرفأ صور	٧٠٨١١١	٦٠٤٤٥	٦٠٥٦١١	٥٠٧٠٥١	٦٠٤٤٥	٦٠٥٧٣	١٠٤٤٣	٧٠٤٤٥	٦٠٤٤٥	٦٠٤٤٥	٦٠٤٤٥	٦٠٤٤٥	٦٠٤٤٥	٦٠٤٤٥	٦٠٤٤٥
العريضة	٧٠٠	٧٠٠	٧٠٠	٧٠٠	٧٠٠	٧٠٠	٧٠٠	٧٠٠	٧٠٠	٧٠٠	٧٠٠	٧٠٠	٧٠٠	٧٠٠	٧٠٠
العيردية	٧٠٠٣	١٠٤٤٤	١٠٤٤٤	١٠٤٤٤	١٠٤٤٤	١٠٤٤٤	١٠٤٤٤	١٠٤٤٤	١٠٤٤٤	١٠٤٤٤	١٠٤٤٤	١٠٤٤٤	١٠٤٤٤	١٠٤٤٤	١٠٤٤٤
مرفأ ميدا	٦٠٣٥	٧٠٠٥	٣٠٤٤٤	٣٠٦٦١	٣٠٧٦٦	٤٠٧٥١	٥٠٥٤٤	٧٠٠٤٤٤	٧٠٠٤٤٤	٧٠٠٤٤٤	٧٠٠٤٤٤	٧٠٠٤٤٤	٧٠٠٤٤٤	٧٠٠٤٤٤	٧٠٠٤٤٤
مرفأ جونيه	١٠١٤	١٠٤٤٤	٨٠٤٤٤	٨٠٤٤٤	٨٠٤٤٤	٨٠٤٤٤	٨٠٤٤٤	٨٠٤٤٤	٨٠٤٤٤	٨٠٤٤٤	٨٠٤٤٤	٨٠٤٤٤	٨٠٤٤٤	٨٠٤٤٤	٨٠٤٤٤
المصنع	٣٠٤٤٤	١٠٤٤٤	٥٠٤٤٤	٨٠٤٤٤	٧٠٤٤٤	٥٠٤٤٤	٦٠٤٤٤	٧٠٤٤٤	٨٠٤٤٤	٨٠٤٤٤	٨٠٤٤٤	٨٠٤٤٤	٨٠٤٤٤	٨٠٤٤٤	٨٠٤٤٤
مرفأ طرابلس	١٠١٧٣١	١٠٤٤٤	١٠٤٤٤	١٠٤٤٤	٧٠٤٤٤	٨٠٤٤٤	٨٠٤٤٤	٧٠٤٤٤	٨٠٤٤٤	٨٠٤٤٤	٨٠٤٤٤	٨٠٤٤٤	٨٠٤٤٤	٨٠٤٤٤	٨٠٤٤٤
المطيار	٥٠٤٤٤	٥٠٤٤٤	١٠٤٤٤	٣٠٤٤٤	٨٠٤٤٤	٨٠٤٤٤	٨٠٤٤٤	٨٠٤٤٤	٨٠٤٤٤	٨٠٤٤٤	٨٠٤٤٤	٨٠٤٤٤	٨٠٤٤٤	٨٠٤٤٤	٨٠٤٤٤
مرفأ بيروت	١٠٤٤٤	٨٠٤٤٤	٦٠٤٤٤	٥٠٤٤٤	١٠٤٤٤	١٠٤٤٤	١٠٤٤٤	١٠٤٤٤	١٠٤٤٤	١٠٤٤٤	١٠٤٤٤	١٠٤٤٤	١٠٤٤٤	١٠٤٤٤	١٠٤٤٤

## التفسير في الواردات الجمركية خلال العام ١٩٩٢ مقارنة بالعام ١٩٩١ (٪)

البوابــــــــــــــــة	كانون <sup>٢</sup>	شباط	اذار	نيسان	ايار	حزيران	تموز	آب	ايلول	تشرين <sup>١</sup>	تشرين <sup>٢</sup>	كانون <sup>١</sup>	المجموع التفسير في نسبة المساهمة
المجموع ٪	٥٧٧٥	٦٧١٥	٦٦٠٠	٦٣٦٥	٦٨٥	٦٤١	٦٠٦	٦١١	٦٧٣	٧٢١	٦٢١	٥٦١	٢٣٠
القــــــــــــــــاع	٠٠٠٠	٨١٥	٠٠٣٥	٢٥٠	٠٠١١	٠٠١١	٠٠٣٣	٤٧٣	٠٠٠١	٧٢١	—	—	٧٨٧
مرفأ صوور	٧٢٥٥	٦٤٣١	٧٢٣١	٦١١٦	٥٣٥	—٣٤٦	—٤٦	—٤٨	—٣٨	—٧٨	—٤٨	—٠٨	٥١
العريضة	٠٠٠١	٦١١٦	٦١١	٣١٦	٦٦	٠٠٧٢١	٥٨١١	٠٠٤٣	٦١٧٣١	٠٠٥٥	—٣٨	٥٥٥	٧٨٦
العبدية	٨٦٠١	٥٥٣٣١	٠٠٦٥٦	٠٠٠٣١	٣٣١٦	٧٥٣	٦٥٦	٨٦٠١	٣	٦٣٥	٨٦١٨	٥١٠١	٧٣٧
مرفأ صيدا	٦١١١	٣١٨١	٦١٧٢	٦٦٦١١	٧٧١٢	١٥٦	٦٣	٧٠٥	٧٣٤١	٦٦١	٨٠٦	٧٢١	٣٧١
مرفأ حويه	٥٥٦٢	٠٠٦٦١١	٥٨١١	١١٥	٣٦١	٣٦	٣٨١	٤٦	٣٦	٦١	—٠١	—٧٣	٠٨
المصنع	١٨١١	٨١١١	٣١١١	١١٣١	٦٨١	٨٦١	٦٠٦	٥٨١	٤٦١	٥٦١	٠١١	٥٥١	٧١١
مرفأ طرابلس	١٠٤١	٠٧١٦	٠٠٧٠٦	١١٦١	١٦١	٦١	٨٦	٤٦	٦١	٦١	٦١	٤٦	٨٨
المطــــــــــــــــار	٦٦١١	٨٧١٣	٦٣٥٣	٨٦٢١	٦١٦	٦٤١	٧٣١	٣٥٥	٧٤٦	٨٦١	٧٥٦	٤٧٠	٥٧١
مرفأ بيروت	—	—	٦٧٩٦٣	٦١٦٣١	١١٨	٣٠٦	٦٣١	٠٣١	٦١	٦١١	٣٥١	٤٧٢	١٨١

مما لا شك فيه ان التربة في لبنان غنية بكل ما هو صالح للانتاج الزراعي ومن البديهي القول في السياق نفسه ان مناخ لبنان يساعد هذه التربة على مزيد من الانتاج. ولكن اتت بعض العوامل الطبيعية لتعيق بعض التقدم الذي احرزه القطاع الزراعي .

فقد بدا الموسم بحرائق التهمت الآف الاشجار المثمرة والحرجية وحقول الزيتون في ثمانية اضية ممتدة من عكار الى زغرتا والكورة حتى الشوف . وجاءت العاصفة الثلجية لتلحق اضرارا بالغة في المواسم والمحاصيل في مختلف المناطق اللبنانية ، وبالاخص في جنوب لبنان والبقاع وبعض مناطق الجبل والساحل . وتضررت بعض المنتوجات كالعنب والكرز الذين انخفض انتاجهما من ٨ طن الى ٢ طن . ووصلت خسائر الحمضيات والموز الى ٥٠ في المئة والخضار المحمية الى ٧٠ في المئة . كما تعرضت بعض القرى في اقليم التفاح وشمال سهل البقاع لاجتياح الجراد الذي قضى على بعض المحاصيل كالبصل والقمح . وقدردت الخسائر الاولى باكثر من ٥٠ مليار ليرة لبنانية . وفي ظل ذلك ، بقى المزارع اللبناني معتمدا على نفسه في سبيل استمرارية الزراعة اللبنانية .

جهدت وزارة الزراعة بحثا عن اسواق لتصريف الانتاج الزراعي ، واجرت الكثير من الاتصالات مع البعثات الدبلوماسية وممثليها ووجهت رسائل الى الكثير من المنظمات والمؤسسات الدولية . وتمكنت من فتح اسواق المانيا وليبيا ومصر والاردن وبعض دول الخليج امام بعض المنتوجات الزراعية اللبنانية وخصوصا الخضار والفاكهة . كما عملت على تطبيق مبدأ التعامل بالمثل بين لبنان والدول الاخرى وعملت على توفير بعض الخدمات للمزارعين ومنها القيام باتصالات مع الاختصاصيين الزراعيين واقامة ندوات ودورات تدريبية بغية تحسين الانتاج والتسويق الزراعي .

كما اصدرت التنظيم الجديد للروزنامة الزراعية للمنتجات الزراعية اللبنانية المتميز بتوسيع الفترة التي يمنع فيها استيراد عدد من انواع الخضار والفاكهة ، واخفاء استيراد العنب والموز والبصل والخيار والبندورة الى اجازة مسبقة طوال السنة . ومن شأن هذه الروزنامة اقامة التوازن بين طلبات المستهلك وانتاج المزارع وبالتالي حماية القطاع الزراعي .



وقع وزير الزراعة ثلاثة اتفاقيات زراعية من شأنها دعم الزراعة وتنشيطها وهي :

- ١ - اتفاق مع المركز العربي للدراسات في المناطق الجافة والاراضي القاحلة ، يقضي بتطوير وانشاء مشاتل لانتاج الغرس في كل من مناطق البقاع والجنوب. وتنفذه الوزارة مع " اكساد " . يتطلب تنفيذه ثلاث سنوات وكلفته ٥٠ الف دولار .
  - ٢ - اتفاق برنامج تعاون فني مع المركز العربي المذكور وبالتعاون مع المنظمة العربية للتنمية الزراعية والبنك الاسلامي للتنمية في مجال تحسين انتاجية شجر الزيتون. مدة المشروع خمس سنوات وكلفته ٢٠٥ الف دولار .
  - ٣ - اتفاق مع الصندوق الدولي للتنمية الزراعية " ايفاد " ، يقضي بتقديم قرض ميسر قيمته ٩٠٩٦ مليون دولار لتمويل انعاش الانتاج الحيواني لمصلحة اصحاب الحيازات الصغيرة في سهل البقاع .
- ومن أبرز ما حققته الوزارة لدعم القطاع الزراعي وتنميته ، تأهيل محطة الابحاث العلمية الزراعية في ريباق ، ترميم محطة الفنار ، تأهيل محطة صور ، انتاج الامصال وتوزيع بذار القمح المؤهل وانتاج نضوب الزيتون وتوزيعها على المزارعين. وفي هذا المجال ، بدأت الوزارة بتنفيذ " مشروع تحسين شجرة الزيتون " وانشأت ٤٥ محطة بحث وارشاد موزعة على كافة المناطق اللبنانية. هذا فضلا عن الاعمال التي نفذها المشروع الاخضر منذ بداية السنة حيث تم استصلاح نحو ٦٥٠٠ دونم وانجز مشاريع مختلفة بلغت كلفتها مليار و ٨٣٣ مليون ليرة لبنانية. وخصص مجلس الوزراء مبلغ عشرة مليارات ليرة لدعم زراعة الشندر السكري واقرت سلفة لتأهيل معمل السكر بقيمة مليار و ٥٠٠ مليون ليرة لبنانية .

انتعشت زراعة التبغ خلال العام ١٩٩٢ حيث بلغ محصول التبغ " ووفقاً لتقديرات ادارة حصر التبغ والتبناك اللبنانية " الريجي " ) مليوني كيلوغرام على مساحات مزرعة تقدر ب ١٥ الف متر مربع ، مقابل ٥١٥٣ متر مربع انتجت نحو ٨٠٠ الف كيلوغرام عام ١٩٩١ . ومن الاجراءات الايجابية التي اتخذت لدعم هذه الزراعة ، رفع اسعار التبغ التي حدت كالاتي :

- ١٣ الف ليرة للكيلوغرام ذات الصنف الجيد .
- ٨ الف ليرة للكيلوغرام ذات الصنف الوسط .
- ٤٥٠٠ ليرة للكيلوغرام ذات الصنف المتدني .

بلغ مجموع التسليفات المصرفية للقطاعات الاقتصادية لعام ١٩٩٢ ، ١٨١٦٨ مليار ليرة لبنانية . حصلت الزراعة على ٢٣٠ مليار . وبذلك تكون حصة الزراعة من مجمل التسليفات المصرفية ١،٢٦ في المئة . وبلغت التسليفات ايضا لعام ١٩٩١ ، ٧٥٠٢ مليار . حصلت الزراعة على ٩٩ مليار ليرة . وبذلك تكون حصة الزراعة عام ١٩٩١ تشكل ١،٣٢ من مجمل التسليفات المصرفية .

وبمقارنة العام ١٩٩٢ مع العام ١٩٩١ يلاحظ تراجع نسبة التسليفات المصرفية ب ٤٠٥ في المئة .

بلغت الصادرات اللبنانية للعام ١٩٩٢\* ، ٢٨٣ ٥٦٠ ٨٢٥ الف ليرة لبنانية شكلت الصادرات الزراعية ما نسبته ١٣ في المئة حيث بلغت ٧٤٧ ٨٠٩ ١٠٨ الف ليرة لبنانية مقابل ١٦٨ ٨٨٣ ٥٧ الف ليرة عام ١٩٩١ اي بزيادة نسبتها ٨٧،٩ في المئة .

وعند تفويهما بالدولار الاميركي يلاحظ ان هذه الصادرات تحسنت من ٦٢ ١٣٨ الف دولار اميركي عام ١٩٩١ ، الى ٧٦٠٣٧٧ الف دولار عام ١٩٩٢ اي بتحسنت نسبته ٢٢،٩ في المئة .

\* احصاءات غرفة التجارة والصناعة في بيروت .

المصادرات الزراعية شهريا

الشهر	القيمة بالآلاف الليرات		التغيير %	القيمة بالآلاف الدولارات		التغيير %
	١٩٩١	١٩٩٢		١٩٩١	١٩٩٢	
كانون الثاني	٢ ٨٣٧ ٢١٥	٧ ٠٨٠ ٦٢٢	١٤٩,٥	٢ ٧٢٦	٥٣ ٧	١,٦٦١
شباط	٢ ٤١٩ ٩٦٥	٩ ١٩٣ ٧٢٥	٣١٩,٧	٢ ٥٧٤	٦٥٣ ٠١	٣٠,٦٠٢
اذار	٨ ٣٧٧ ٩٤٥	٨ ٧٧٤ ٥٣٤	٤,٢	٧ ٧٣٠	٦٦٨ ٩	٢٦,٢
نيسان	٩ ٣٧٦ ٠٤٦	١٢ ٤٤٣ ٤٤٣	٣٢,٧	٩ ٣٨٦	٨٧٨ ٠١	٧,٤٣١
ايار	٢ ٦٠١ ١١٥	٥ ٧٨٧ ٤٥١	١٢٢,٣	٢ ٧٥٦	٤ ٢٥٢ ٣	٥٤,٢
حزيران	٥ ٨٣٠ ٤١١	١٣ ٤٣٦ ٩١٧	١٣٠,٥	٦ ٣٠٠	٣٩٢ ٧	٣٢,٢
تموز	١٢٦ ٣٦٩	١٠ ٧٦٦ ٥٠٦	٩٢٧,٦	١ ٩٠١	١٢٣ ٦	١,١٨٤
آب	٢ ٥٣٥ ٧٦٢	٦ ٥١١ ١١٥	١٥٦,٧	٢ ٦١٧	٣ ٦٤٧	٢٩,٢
ايلول	٣ ٣١٦ ٣١١	١١ ٦٣٢ ٦٠٩	٢٥٠,٧	٣ ١١٨	٥ ٠٠٧	٣٤,٣
تشرين الاول	١٠ ٣٣٤ ٥٤٠	٦ ٢١٠ ٧٩١	٣٩,٩	١١ ٥٧٨	٢ ٤٦٥	٧٨,٧
تشرين الثاني	٤ ٦٦٦ ٩٦٢	١٢ ٤٢٥ ٧١٤	١٦٦,١	٥ ٢٥١	٥ ٢٧٩	٥,٠
كانون الاول	٤ ٥٨٧ ٩٥٤	٤ ٥٨٧ ٢٢٢	-٣,٠	٥ ٢٠١	٢ ٣٧٣	-٣,٤٣٥
المجموع	٧٦١ ٨٧٧ ١٦٨	٤٤٨ ٦٠٧ ٨٠١	٨٧,٩	٧٢١ ٣٢١	٧٦ ٣٧٧	٦,٢٢١

المصدر: احصاءات غرفة التجارة والصناعة في بيروت  
حسب شهادات المنشأ المصادق عليها .

## القطاع الصناعي

بلغت قيمة الصادرات الصناعية حسب احصاءات المديرية العامة للصناعة عام ١٩٩٢ ، ٢٦٠ مليار و ٣١٢ مليون ليرة ومقومة بالدولار ٢٠٨ مليون و ٩٠٠ الف دولار .

ومقارنة مع العام ١٩٩١ ، فقد حققت هذه الصادرات زيادة قدرها ٨٨,٢٢٪ بالليرة اللبنانية ، وزيادة قدرها فقط ١,٢٪ بالدولار الاميركي .

وهكذا فان هذه الزيادة في حجم الصادرات الصناعية لا تعد نموا حقيقيا نظرا لتراجع سعر صرف الليرة ، غير انه من المجدى ذكره ان التوقعات والارقام الحقيقية اكبر بكثير ذلك ان قيمة بعض الفواتير مخفضة من جهة ، ومن جهة اخرى فان التصدير الى بعض دول الخليج والولايات المتحدة الاميركية لا يتطلب المصادقة على الفواتير ، وهكذا فان الرقم الفعلي مضاعف تقريبا .

وقد تصدرت السعودية لائحة الدول المستوردة من لبنان ( بين ٨ و ١٠٪ من مجموع الصادرات ) ، وصادراتنا اليها شملت مختلف الاصناف ، يلي السعودية ، الاردن غير انه استورد نصف قيمة ما استوردته السعودية من لبنان ، ومن ثم سوريا التي استوردت الصناعات الكيماوية والمستحضرات الطبية واشغالا من ورق وكرتون ومصنوعات معدنية . وتصدرت فرنسا لائحة الدول الاوروبية في الاستيراد من لبنان وجاءت بعد سوريا ، واهم السلع التي استوردتها الالبسة والمواد الغذائية .

اما حسب احصاءات غرفة التجارة والصناعة في بيروت ، فقد بلغت قيمة الصادرات الصناعية ٧١٦ مليار و ٧٥٠,٥ مليون ليرة ، ومقومة بالدولار بلغت ٤١٧ مليون و ٣٠٠ الف دولار ( ٨٧٪ من اجمالي الصادرات ) ومقارنة مع العام ١٩٩١ ، فقد ازدادت الصادرات ١٤٨٪ بالليرة و ٣٤٪ بالدولار .

ولقد بلغت قيمة الاستثمارات بالقطاع الصناعي عام ١٩٩٢ حوالي ١٠٠ مليون دولار توزعت على رخص بانشاء معامل جديدة والتي بلغت ٤٦٢ مصنعا مجموع رساميلها ٣٠ مليون دولار ، اكثرها معامل لصناعة المواد الغذائية ، وشملت ايضا قيمة الآلات الصناعية المستوردة حيث بلغت ٦٧ مليون دولار اميركي .

بالإضافة الى هذا ، هناك قروض مصرفية للقطاع الصناعي تدخل في الاستثمارات ولقد تضاعفت خلال العام ١٩٩٢ عنها في العام ١٩٩١ . ففي حين كانت تساوي ٧١٣ مليار و ٩٣٦ مليون ليرة ( ٩٠,٥٢ ٪ من حجم التسليفات ) ، اصحت عام ١٩٩٢ تساوي ١٦٠٨ مليارات و ٥٢٧ مليون ليرة ( ٨٠,٨٥ ٪ من حجم التسليفات ، بزيادة مقدارها ٧٥٦ ٪ ) .

غير ان حاجة القطاع الصناعي حاليا للاستثمارات تبلغ ستة مليارات دولار على مدى عشر سنوات اي بمعدل ٦٠٠ مليون دولار سنويا اي اكثر ستة مرات عما هي عليه ، مما يبقي الرهان على دخول بنك الاستثمار الاوروبي في رأسمال المصرف الوطني للتسليف الصناعي والسياحي بمساهمة مقدارها ٣ ملايين وحدة حسابية ، ومما يفتح الباب امام تسهيلات من صناديق ومصارف دولية اخرى ولا سيما المؤسسة العالمية للتمويل التابعة للبنك الدولي .

هذا وما زال القطاع الصناعي يعمل بنصف طاقته الانتاجية ، ففي حين قدرت مبيعات هذا القطاع بحوالي ملياري دولار عام ١٩٩١ ، وما يقارب ذلك في العام ١٩٩٢ - لان اي زيادة بالليرة امتصها ارتفاع سعر صرف الدولار - فان القيمة المضافة في القطاع الصناعي والتي تقدر بحوالي ثلث قيمة المبيعات ، تقارب ال ٦٦٠ مليون دولار مما يجعل مساهمة القطاع الصناعي في الناتج المحلي تقارب ٢٠ ٪ ، ومن شأن دعم القطاع الصناعي ورفع طاقته الانتاجية لتصبح كاملة ان ترتفع نسبة مساهمة هذا القطاع الى ٤٠ ٪ .

المصادر الصناعية ( حسب احصاءات المديرية العامة للصناعة )

١٩٩٢ - ١٩٩١

التغير	القيمة بملايين الدولارات		التغير %	القيمة بملايين الليرات		الشهر
	١٩٩٢	١٩٩١		١٩٩٢	١٩٩١	
٦٥٠٠+	١٧٠٠	١٠٠٣	٥٣٠٢ +	١٤٩١٠	٩٠٧٣١	كانون الثاني
-	١٥٠٢	١٥٠٢	١٨٠١ -	١٣٠٥٢	٦٥٧٤	شباط
١٣٠٠-	١٧٠٤	٢٠٠٠	١٠١١ +	٢٠١٢١	١٩٨٩٢	اذار
٣٠٠١-	١٣٠٠	١٨٠٦	١٧٠٥ +	٢٠٦٤٨	١٧٥٧٢	نيسان
٢٢٠٢-	١٦٠٨	٢١٠٦	٣٤٠٣ +	٢٦٠٩٢٢	٢٠٠٤٥	ايار
٣٦٠٧+	٢١٠٦	١٥٠٨	١٥٩٠١ +	٣٧٠٢٤٣	١٤٠٣٧١	حزيران
٣٣٠٣+	٢٢٠٠	١٦٠٥	١٦٤٠١ +	٣٩٠٣٣٩	١٤٠٨٧٣	تموز
٦٠٠-	١٧٠١	١٨٠٢	١٤٤٠٢ +	٣٩٠٦٢٥	١٦٠٢٢٤	آب
٧٠٤+	١٨٠٩	١٧٠٦	٢٠٢٠٠ +	٤٧٠٤٨٠	١٥٠٧٢٠	ايلول
٣٢٠٦-	١٣٠٢	١٩٠٦	٧٧٠٦ +	٣٠٠٩٥٥	١٧٠٤٣٠	تشرين الاول
٤٠٧-	١٦٠٢	١٧٠٠	١١١٠٨ +	٣١٠٣٩٩	١٤٨٢١	تشرين الثاني
٢٧٠٣+	٢٠٠٥	١٦٠١	١٦٩٠٢ +	٣٨٠٠٨٨	١٤٠١٤٥	كانون الاول
١٠٢+	٢٠٨٠٩	٢٠٦٠٥	٨٨٠٢٢ +	٣٦٠٣١٢	١٩١٤٢٨	المجموع

الصادرات الصناعية ( حسب احصاءات غرفة التجارة والصناعة في بيروت )

١٩٩٢ - ١٩٩١

الشهر	بملايين الليرات			بملايين الدولارات		
	١٩٩١	١٩٩٢	التغير %	١٩٩١	١٩٩٢	التغير %
كانون الثاني	١٠٩٢٠	٣٠٦١٧	٧٥	٣٠٤	٢٠٠٢	٥١
شباط	٤٠٣٤	٥٠١٧٤	٧٩	١٠٦٢	٥٥٠٢	١١١
مارس	٣٥٣٤	٠٠٩٣٣	١٢	٣٢٩	٢٧٠٢	٧١
ايار	٣٤٣٤	٣٠١٧٤	٦١	٣٤٣	٧٠٧١	٢٧
حزيران	٣٤٣٤	٥٠٥٥١	٥٥	٢٦٢	٧٠٧٢	٠١
تموز	٦١٦١	٠٠١٦٢	٦١	١٧١	٢٥١	٢٣
آب	٣٤٣٤	٥٠٧٦٦	٠٧	٢٧١	٢٥٠	٩
ايلول	٢٠٢٠	٣٠٦٣٣	٥٦	٢٢٢	٢٠٥	١١١
تشرين الاول	٢٤٣٤	٢٠٩١١	٢٣٠	٢٧١	٢٠٢١	٧١
تشرين الثاني	٢١٦١	٢٠٦٧٨	٤٠	٢٢٣	٢٠٢١	٩
كانون الاول	٢١٦١	٧٠٠٠٧	٥٧١	٢١١	٢٠٧١	٢١
المجموع	٢٨٧٨٠٦	٧٦١٧٨	٧٤١	٣١١١٣	٢٠٧١٣	٢٤

وق/حج

تحسن ١١١١ مطار بيروت خلال العام ١٩٩٢ ، ان على صعيد حركة الطيران او على صعيد نقل الركاب ، وتقدر الرسوم التي تجبى عبره بحوالي ١٠ ملايين دولار سنويا مما يحقق له الاكتفاء الذاتي بتمويل اعادة تأهيله ومما يشجع الصناديق الدولية على البحث في عملية تجهيزه .

وعلى رغم وجود ٢٣ شركة طيران اجنبية تعمل في لبنان ، ما زالت شركة " الميدل ايست " اللبنانية تستحوذ على اكثر من ٦١٪ من النشاط فيما تتوزع الشركات الاخرى الـ ٣٩٪ الباقية . غير ان هناك ديون مترتبة على شركة " الميدل ايست " تبلغ حوالي ٤٥ مليون دولار ناجمة عن شرائها لثلاث طائرات بوينغ ٧٤٧ قبل سنوات ، على انه سيتم تسديد هذه الديون خلال السنوات القليلة المقبلة ، وخصوصا انها ستحقق خلال العام ١٩٩٣ توازنا بين العائدات والنفقات ، وفي العام ١٩٩٤ الارباح ، بعد ان بلغ مجموع خسائرها الاجمالية بسبب الحرب ٢٠٠ مليون دولار ، اضافة الى الخسائر التي تكبدتها الشركة خلال العام ١٩٩٢ وبلغت ٤ ملايين دولار نتجت عن المنافسة التي عانتها اثر عودة شركات الطيران العالمية ، مع العلم ان الشركة شهدت نموا مقداره ١٣٪ خلال العام ١٩٩٢ .

وضمن هذا التوجه لدعم شركة " الميدل ايست " وتجنبنا لمصير شركة " تي ام اي " اعطت الحكومة حق حصر نقل الركاب لمدة ٢٠ سنة ، لشركة الميدل ايست ، والتي كانت تتمتع بهذا الحق غير ان ظروف الحرب حالت دون الاستفادة من هذه الميزة .

ولتسوية قضية شركة " خطوط عبر المتوسط " ، قبلت لجنة تصفية " بنك المشرق " ومحكمة الافلاس بقبول عرض البنك اللبناني الفرنسي لشرائها ، بمبلغ ٨ ملايين دولار وهو شمن اسهم شركة " جت هولدينغ " التي يملكها بنك المشرق وتشكل ٧٣٪ من الاسهم الاجمالية ، وسيتكفل الشاري باعباء الشركة وديونها وسينفق عليها حوالي ١٠ ملايين دولار ليعيدها للعمل .



• بالنسبة لحركة المطار ، فقد تحسنت خلال العام ١٩٩٢ مقارنة مع العام ١٩٩١ ، فعلى صعيد حركة الملاحة ، سجل هبوط ٧٤٦٢ طائرة ، وإقلاع ٧٤٨١ طائرة ، ما مجموعه ١٤٩٤٣ طائرة .

وبهذا تكون حركة الهبوط قد ازدادت بنسبة ٢٨٪ وحركة الإقلاع أيضا ٢٨٪ ،  
• بزيادة وسطية للمجموع تبلغ ٢٨٪ .

وعلى صعيد حركة الركاب ، سجل وصول ٥١٤٤٤٢ مسافر ، وذهاب ٥٢٩١٢٠ مسافر ، ما مجموعه ١٠٤٣٥٦٢ ، فتكون حركة الوصول ازدادت بنسبة ٢٤٪ ، وحركة الذهاب ٢٨٪ ،  
• أي بزيادة وسطية للمجموع تبلغ ٢٦٪ عن العام ١٩٩١ .

وقد مر عبر الترانزيت ٤٩٠٨٣ راكب ، وبإضافتهم إلى الركاب يصبح المجموع العام ١٠٩٢٦٤٥ مسافر

وسجل استيراد ٢٢٠٣٩ طن من البضائع ، وتصدير ٢٦٨٢٠ طن ، أي ما مجموعه ٤٨٨٥٩ طن .

حركة المطار خلال العام ١٩٩٢

الشهر	١	٢	٣	٤	٥	٦	٧	٨	٩	١٠	١١	١٢	المجموع
هبوط	١٩٩٢	١٩٩٢	١٩٩٢	١٩٩٢	١٩٩٢	١٩٩٢	١٩٩٢	١٩٩٢	١٩٩٢	١٩٩٢	١٩٩٢	١٩٩٢	١٩٩٢
اقلاع	١٩٩٢	١٩٩٢	١٩٩٢	١٩٩٢	١٩٩٢	١٩٩٢	١٩٩٢	١٩٩٢	١٩٩٢	١٩٩٢	١٩٩٢	١٩٩٢	١٩٩٢
المجموع	١٩٩٢	١٩٩٢	١٩٩٢	١٩٩٢	١٩٩٢	١٩٩٢	١٩٩٢	١٩٩٢	١٩٩٢	١٩٩٢	١٩٩٢	١٩٩٢	١٩٩٢
كانون الاول	٣١٦	٣١٦	٤٣١١	١١,٥٥٣	٧٣,٨٨٨	٦٦٦,١٧	٦١٧,٢	٧٧٣,٤٧	٧٧٣,٤٧	٧٧٣,٤٧	٦١٧,٢	٥٥١,١	٣,٨٥٨
كانون الثاني	٤٧٥	٤٧٥	٦,٦١١	١٦,٣٠٢	٨٦,٣٥٢	٦١٦,٥٦	٥٠٠,٤٦	٦٥٧,٦٦	٦٥٧,٦٦	٦١٦,٥٦	٥٠٠,٤٦	٧٨٣,٢	٤,٥٥٣
كانون الثالث	٤٧٥	٤٧٥	٤,٦١١	١١,٥٥٣	٧٣,٨٨٨	٦٦٦,١٧	٦١٧,٢	٧٧٣,٤٧	٧٧٣,٤٧	٦١٧,٢	٥٥١,١	٣,٨٥٨	٤,٥٥٣
كانون الرابع	٤٧٥	٤٧٥	٤,٦١١	١١,٥٥٣	٧٣,٨٨٨	٦٦٦,١٧	٦١٧,٢	٧٧٣,٤٧	٧٧٣,٤٧	٦١٧,٢	٥٥١,١	٣,٨٥٨	٤,٥٥٣
كانون الخامس	٤٧٥	٤٧٥	٤,٦١١	١١,٥٥٣	٧٣,٨٨٨	٦٦٦,١٧	٦١٧,٢	٧٧٣,٤٧	٧٧٣,٤٧	٦١٧,٢	٥٥١,١	٣,٨٥٨	٤,٥٥٣
كانون السادس	٤٧٥	٤٧٥	٤,٦١١	١١,٥٥٣	٧٣,٨٨٨	٦٦٦,١٧	٦١٧,٢	٧٧٣,٤٧	٧٧٣,٤٧	٦١٧,٢	٥٥١,١	٣,٨٥٨	٤,٥٥٣
كانون السابع	٤٧٥	٤٧٥	٤,٦١١	١١,٥٥٣	٧٣,٨٨٨	٦٦٦,١٧	٦١٧,٢	٧٧٣,٤٧	٧٧٣,٤٧	٦١٧,٢	٥٥١,١	٣,٨٥٨	٤,٥٥٣
كانون الثامن	٤٧٥	٤٧٥	٤,٦١١	١١,٥٥٣	٧٣,٨٨٨	٦٦٦,١٧	٦١٧,٢	٧٧٣,٤٧	٧٧٣,٤٧	٦١٧,٢	٥٥١,١	٣,٨٥٨	٤,٥٥٣
كانون التاسع	٤٧٥	٤٧٥	٤,٦١١	١١,٥٥٣	٧٣,٨٨٨	٦٦٦,١٧	٦١٧,٢	٧٧٣,٤٧	٧٧٣,٤٧	٦١٧,٢	٥٥١,١	٣,٨٥٨	٤,٥٥٣
كانون العاشر	٤٧٥	٤٧٥	٤,٦١١	١١,٥٥٣	٧٣,٨٨٨	٦٦٦,١٧	٦١٧,٢	٧٧٣,٤٧	٧٧٣,٤٧	٦١٧,٢	٥٥١,١	٣,٨٥٨	٤,٥٥٣
كانون الحادي عشر	٤٧٥	٤٧٥	٤,٦١١	١١,٥٥٣	٧٣,٨٨٨	٦٦٦,١٧	٦١٧,٢	٧٧٣,٤٧	٧٧٣,٤٧	٦١٧,٢	٥٥١,١	٣,٨٥٨	٤,٥٥٣
كانون الثاني عشر	٤٧٥	٤٧٥	٤,٦١١	١١,٥٥٣	٧٣,٨٨٨	٦٦٦,١٧	٦١٧,٢	٧٧٣,٤٧	٧٧٣,٤٧	٦١٧,٢	٥٥١,١	٣,٨٥٨	٤,٥٥٣
المجموع	٤,٦١١	٤,٦١١	٤٣,١١١	١١٥,٥٥٣	٧٣٨,٨٨٨	٦,٦٦٦,١٧	٦,١٧٢,٠٠٠	٧,٧٣٤,٧٠٠	٧,٧٣٤,٧٠٠	٦,١٧٢,٠٠٠	٥,٥١١,٠٠٠	٣,٨٥٨,٠٠٠	٤٥,٧٧٣

حركة المطار خلال العام ١٩٩١

المجموع	الركاب		المجموع	الطائرات		الشهر
	ذهاب	وصول		اتلاع	هبوط	
٤٥٣١٤	٢٣٥٥٥	٢١٧٥٩	٦١٦	٣٠٩	٣٠٧	ك
٢٥٨٦٧	١٤٠٥٧	١١٨١٠	٤٤٨	٢٢٤	٢٢٤	شباط
٣٩٤٤٧	١٩٦٨٥	١٩٧٦٢	٥١٦	٢٥٨	٢٥٨	اذار
٤٩٠٧٢	٢٤١٥٩	٢٤٩١٣	٦٥٧	٣٢٩	٣٢٨	نيسان
٥٠٢٦٥	٢٤٠٥٥	٢٦٦١٠	٦٥١	٣٢٦	٣٢٥	ايار
٧٨٤٠١	٢٨٨٥٠	٤٩٥٥١	٨٩٨	٤٥١	٤٤٧	حزيران
١٠٢٢٣٤	٣٩٨٢٥	٦٢٤٠٩	١٢٠٥	٦٠١	٦٠٤	تموز
١٢٢٤٥١	٦٨٤٣٦	٥٤٠١٥	١٢٧٤	٦٣٨	٦٣٦	آب
١٠٩٦٠١	٦٧٣٧٤	٤٢٢٢٧	١٢٨٦	٦٤٣	٦٤٣	ايلول
٦٨٧٨٥	٣٧٧٦٥	٣١٠٢٠	١٠٩٧	٥٤٨	٥٤٩	ت
٥٩٢٧٤	٣٠٦٧٢	٢٨٦٠٢	١٠٠٨	٥٠٥	٥٩٣	ت
٧٥٠٥٣	٣٣٩٧٩	٤١٠٧٤	١١٦٦	٥٨٢	٥٨٤	ك
٨٢٥٧٦٤	٤١٢٤١٢	٤١٣٣٥٢	١٠٨٢٢	٥٤١٤	٥٤٠٨	المجموع

التغيير في حركة المطار عام ١٩٩٢ مقارنة بالعام ١٩٩١

الشهر	الركاب			الطائرات		
	المجموع %	ذهاب %	وصول %	المجموع %	الاطلاع %	هبوط %
كانون الثاني	٥٩	٧٦	٤١	٨٤	٨٣	٨٥
شباط	١١٤	٩١٢	١١٧	١٢٠	١٢١	١٢٠
اذار	٣٩	٣٥	٤٣	١١٢	١١٢	١١٢
نيسان	٤٥	٤٧	٤٣	٧١	٧١	٧٢
ايار	٣٦	٣٦	٣٦	٧٩	٧٩	٧٩
حزيران	٢٠	٢٣	١٩	٤٨	٤٨	٤٩
تموز	٢٦	٢٠	٣٠	٢٥	٢٦	٢٤
آب	١٧	٢٣	٩	١٩	١٩	١٩
ايلول	١٤	١٦	١٢	١٥	١٥	١٤
تشرين الاول	١٨	١٨	١٩	٩	٩	٩
تشرين الثاني	١١	١٦	٦	١٦	١٥	١٦
كانون الاول	١٠	١٠	١٠	٧	٧	٧
التغيير في المجموع %	٢٦	٢٨	٢٤	٣٨	٣٨	٣٨

بالحديث عن النقل البحري ، نتطرق الى مرفأ بيروت اولا باعتبارها يستأثر بمجمل حركة ملاحه والواردات ، ولقد اعلن البنك الاوروبي للتنمية والبنك الدولي عن المساهمة في تمويل عملية تاهيل مرفأ بيروت ، وانشاء محطة جديدة للمستوعبات ، كما تم التباحث بين مجلس الانماء والاعمار ودار الهندسة في تفاصيل توزيع القروض المخصصة له ، حيث ان قيمة المبالغ لهذه العملية هي ١٣٨ مليون دولار ، ٤٠٪ منها تمويل محلي والباقي على شكل قروض من البنك الدولي ومن البنك الاوروبي للاستثمار ، على ان يتم خلال ٣ سنوات تكملة الحوض الرابع والاراضي المحيطة به ، وشراء المعدات والآليات وانشاء محطة المستوعبا.

كما وافقت بلجيكا على اقراض لبنان ٥٠ مليون فرنك بلجيكي لتطوير قطاعات النقل فيه وخصوصا المرفأ مع استعداد مجموعة من الخبراء لتقديم الدراسات اللازمة ، وهذا القرض لمدة ٣٠ سنة بفائدة ٢٪ سنويا مع فترة سماح تبلغ ١٠ سنوات . غير ان غياب المرجعية الادارية خلال العام ١٩٩٢ ، ادت الى تضارب الصلاحيات ما بين اللجنة المكلف ادارة المرفأ ، وما بين وزارة الموارد ، وبالتالي انشاء وزارة للنقل مستقلة ، وهكذا فان اداء المرفأ كان مرشحا ليكون افضل مع العلم انه سجل رقما قياسيا منذ العمام ١٩٧٤ بالنسبة لحركة البضائع ، غير ان حركة البواخر لم تعد بعد الى حجمها السابق ، ذلك ان الخطوط المنتظمة لم تعد كلها الى مرفأ بيروت ( خطوط الشرق الاقصى والاميركيتين وافرينيا ) بانتظار تبلور الاوضاع .

ولقد سجل مرفأ بيروت دخول ٣٠٢٤ باخرة ( ٣٥٪ اكثر من العام ١٩٩١ ) ،  
وافراغ ٤ ملايين و ٩٧٣ الف و ٤٨٩ طن من البضائع ( ٥٩٪ اكثر من العام ١٩٩١ ) ،  
وبلغ عدد المستوعبات المفرغة ٧٦ الف و ٢٠٢ مستوعب ( ٣٥٪ اكثر من العام ١٩٩١ ) ،  
وتم شحن ٧٦ الف و ٨٤٣ مستوعب ( ٤٦٪ اكثر من العام ١٩٩١ ) .

اما باقي المرافئ اللبنانية فقد سجلت دخول ١٠٦٩ باخرة ما بين تجارية وناقلية وشراعية ، وبلغت حركة البضائع ما بين مفرغة ومشحونة ١ مليون و ٦٦٥ الف و ١٢٠ طن . وبلغ عدد الركاب ما بين مغادرين وواصلين ١٩ الف و ٨٠٩ ركاب .

حركة مرفأ بيروت خلال العام ١٩٩١

عدد المستوعبات المشحونة	عدد المستوعبات المفرغة	البضائع (طن)	البواخر	الشهر
-	-	-	-	ك ٢
-	-	-	-	شباط
١٣٥	١ ١٠٤	١٨٣ ٢٦٩	٥٩	اذار
١ ٨٧٧	٢ ٨٧١	١٤٧ ٤٦٤	١٤٢	نيسان
٣ ٤٤٤	٤ ٧١٥	٣٤٨ ٤٨٥	٢٢٥	ايار
٥ ٧٦٦	٦ ١٢٦	٣٢٢ ٣٤٣	٢٤٥	حزيران
٦ ٨٠٥	٦ ٧٢٣	٣٧٩ ٢٣٩	٢٦٣	تموز
٦ ٩٩٠	٧ ١٢٦	٣٧١ ٠٣٤	٢٦٤	آب
٦ ٢٧١	٥ ٦٨٨	٣٣٦ ٣٩٦	٢٤٢	ايلول
٧ ٥٢٦	٧ ٥٨٣	٣٥٦ ٤٦٥	٢٨٢	ت ١
٧ ٠٨٥	٧ ٢٦٦	٣٢٠ ٥٧٣	٢٦٤	ت ٢
٦ ٥٣٣	٧ ٠٠٤	٣٤٥ ٧٢٨	٢٥١	ك ١
٥٢ ٤٣٢	٥٦ ٢٢٦	٣ ١٢٠ ٩٩٦	٢ ٢٣٧	المجموع

التغيير في حركة مرفأ بيروت خلال العام ١٩٩٢ مقارنة بالعام ١٩٩١ (%)

الشهر	التغيير في عدد البواخر	التغيير في حجم البضائع	التغيير في عدد المستوعبات المفرغة	التغيير في عدد المستوعبات المشحونة
	%	%	%	%
ك ٢	-	-	-	-
شباط	-	-	-	-
الذار	٢٥٦	١٥٤	٥٤٨	٥٠٧٧
نيسان	٨١	١٤٧	١٧٥	٢٧٠
ايار	١٢	٢ -	٣٥	٩٩
حزيران	- ٦٠٤	٣	١١ -	١٦
تموز	- ٣	٩	- ٣	- ١٢
آب	- ٣	١٩	- ٢٣	- ١٠
ايلول	- ٧	١٧	- ١١	- ٦
ت ١	- ١٥	٣٣	- ١٩	- ٢١
ت ٢	- ٥	٤٨	- ١٣	- ١٠
ك ١	- ٦	٣١	- ٤	- ١٣
المجموع %	٢٥	٥٩	٣٥	٤٦

حركة مرفأ بيروت خلال العام ١٩٩٢

عدد المستوعبات المشحونة	عدد المستوعبات المفرغة	البضائع (طن)	البواخر	الشهر
٦ ٦٣٠	٦ ٤٦٥	٤٣٩١١٢	٢٨٠	ن ٢
٦ ٦٠٠	٦ ٧٠١	٣٧٨ ١٩٦	٢٣٠	شباط
٦ ٩٨٩	٧ ١٥٠	٤٦٥ ٨٧٨	٢٦٩	اذار
٦ ٩٣٨	٧ ٩٠٩	٣٦٤ ٨١٢	٢٥٧	نيسان
٦ ٨٥٩	٦ ٣٤٧	٣٣٩ ٨١٠	٢٥٣	ايار
٦ ٦٩٣	٥ ٤٨٦	٣٣٧ ٧١٣	٢٤٤	حزيران
٥ ٩٦٦	٦ ٥١١	٤١٢ ٧٦١	٢٥٥	تموز
٦ ٢٩٠	٥ ٤٦٦	٤٤٠ ٣٣٦	٢٥٦	آب
٥ ٩١٣	٥ ٠٣٤	٣٩٣ ٤٥٧	٢٢٥	ايلول
٥ ٩٦٦	٦ ١٣٢	٤٧٣ ٢٣٨	٢٣٩	ت ١
٦ ٣٤٤	٦ ٢٩٥	٤٧٤ ٧١٤	٢٥٠	ت ٢
٥ ٦٥٥	٦ ٧٠٦	٤٥٣ ٤٦٢	٢٦٦	ك ١
٧٦ ٨٤٣	٧٦ ٢٠٢	٤ ٩٧٣ ٤٨٩	٣ ٠٢٤	المجموع

وق/حج



حركة المرافىء الألبانانية خلال العام ١٩٩٢

المجموع	مصور	صيدا	جونييه	شكا	طرابلس	المرافىء
١٠٢٠	٥٧	١٥١	٢٣٥	١١١	٤٦٢	١ - البواخر القادمة
٤٥	-	-	-	-	٤٣	- التجارية
٢	-	-	-	-	٢	- حاقلات النفط
١٠٢٠	٥٧	١٥١	٢٣٥	١١١	٤٦٢	- الاشربة
١	٥٧	١٥١	٢٣٥	١١١	٤٦٢	المجموع
٩٣٢	٣٣٠	٥٦٩	٢٥	٤٨٢	٢٥٧	٢ - البضائع (طن)
١٣٥	-	-	-	-	١٣٥	- البضائع المفرغة
٧٣٠	٥٧	١٥١	٢٣٥	١١١	٧٧٤	- المحروقات المفرغة
١٩٠	-	-	٩	١١٦	٦٤	- البواخر المغادرة
١٩٠	-	-	٩	١١٦	٦٤	- البضائع المشحونة
١١٠٤٤	١١٠	١٠٩٢	٣٤	٥٩٨	٩٦٦	مجموع البضائع
١١٠	-	-	١١٥	-	-	٣ - الركاب
١٠١٧٦	-	-	١٠١٧٦	-	-	- البواخر السياحية
٩٦٣٣	-	-	٩٦٣٣	-	-	- الركاب الواصلون
٩٦٣٣	-	-	٩٦٣٣	-	-	- الركاب المغادرون
٩٦٣٣	-	-	٩٦٣٣	-	-	مجموع الركاب

لحظت خطة النهوض الاقتصادي مشاريع ملحة لتنشيط قطاع النقل وخصوصا البري ،  
منها تأهيل الطرق الدولية والرئيسية بصورة شاملة ، وصيانة الطرق الثانوية ، وانجاز  
الاتسام المتبقية من الاوتوسترادات في بيروت شمالا وجنوبا ، وطريق بيروت - دمشق  
الدولي ، اضافة الى تأهيل طرق العاصمة والشوارع الفرعية وتزويدها بعلامات السير  
والاشارات الضوئية . كذلك انجاز وصليتي قصر العدل - الحكمة - المرفأ ، ووزارة الخارجية  
نهر الموت .

فضلا عن تجهيز وزارة الاشغال بما تحتاجه من آليات وتجهيزات لصيانة الطرق  
وجرف الثلوج ومعالجة الفيضانات وتقديم المساعدات والخبرات التقنية اللازمة للمشروع .  
اضافة الى موضوع تأهيل المطار والمرافق ، يتضمن البرنامج تأهيل مرائب ومشاعل  
النقل المشترك ، وتجهيزها بقطع افيار والتجهيزات الفنية اللازمة ، وشراء الاوتوبيسات  
جديدة لتأمين النقل بين المناطق ، والكلفة الاجمالية لهذا البرنامج تبلغ ٥٠٠ مليون  
دولار .

وبسبب تضارب الصلاحيات ، ولتنشيط دور قطاع النقل ، احوالت الحكومة الى المجلس  
النهائي مشروع قانون باحداث وزارة النقل ويقضي بتعديل تسمية وزارة الاشغال العامة  
والنقل بحيث تصبح وزارة الاشغال العامة ، ومن مهامها تنظيم شؤون النقل البري والبحري  
والجوي ، وممارسة سلطة الوصاية على المصالح المستقلة والمؤسسات العامة والهيئات العامة  
في قطاع النقل وممارسة سلطة الرقابة على امتيازات مشاريع النقل . اضافة الى ان  
المشروع يفصل المديرية العامة للطيران المدني والمديرية العامة للنقل عن وزارة الاشغال  
العامة والحاقتها بوزارة النقل بجميع اجهزتها وملاكاتها ، وكذلك مصلحة تسجيل السيارات  
والآليات والوحدات التابعة لها عن وزارة الداخلية والحاقتها بوزارة النقل .

وبالنسبة لوضع النقل البري ، فلقد اقر مجلس النواب خلال العام ١٩٩٢ مبلغ ٥  
ملايين دولار لتأهيل مصلحة النقل المشترك واصلاح حوالي ٧٠ حافلة نقل .

كذلك وضعت خطة لشق الاوتوستراد العربي بين بيروت ودمشق وهناك العديد من  
العروض الخارجية لتمويله ، وهو سينفذ وفقا لما وضعتته الشركة الالمانية بحيث يمر عبر  
منطقة الحدث - عاليه - بحدود وعبر خط السكة الحديدية في شهر البيدر ، غير ان الشركات  
التنفيذية اشترطت فرض رسوم مرور على هذا الاوتوستراد كوسيلة لتجميع الاكلاف .

وكانت وزارة الاشغال قد خصصت ٣ مليارات ليرة لتأهيل طريق الدامور - الجيه من موازنة ال ١٩٢

توزيع مساحات البناء حسب الأشهر  
( متر مربع )

الشهر	١٩٩١	نسبة المساهمة	١٩٩٢	نسبة المساهمة	التغيير
كانون الثاني	١٠٨ ٤٣٢	١٠٧	٤٦٨ ٩٩٣	٤٠٤	٣٣٢٠٥
شباط	١٤٥ ٤٨٠	٢٠٤	٥٥٠ ٠٩٧	٥٠١	٢٧٨٠١٢
الذار	٢٦٤ ٦٧٤	٤٠٤	٧٠٥ ٣٧٦	٦٠٦	١٦٦٠٥
نيسان	٣٠٦ ١٤٤	٥٠٠	٩٢٨ ٩٧٤	٨٠٧	٢٠٣٠٤
ايار	٤٤٠ ٤٥٣	٧٠٢	٨٤٦ ٤٨٨	٧٠٩	٩٢٠٢
حزيران	٤٣٥ ٢٩٢	٧٠١	٨٧٦ ٨٤٣	٨٠٢	١٠١٠٤١
تموز	٦١٢ ٥٨٣	١٠٠٣	٥٥٤ ٨٤٩	٥٠١	٩٠٤ -
آب	٦٢٢ ٦٤٥	١٠٠١	٦٩٣ ٥٢٢	٦٠٤	١١٠٤
ايلول	٦٤٧ ٦٠٢	١٠٠٢	٨٠٤ ٥١٢	٧٠٥	٢٤٠٢
تشرين الاول	٧٦٠ ٢٦٤	١٢٠٤	٦٧٢ ٠٨٢	٦٠٢	١١٠٦ -
تشرين الثاني	٧٣٨ ٣٦٥	١٢٠٠	٩٤٧ ٨٠٥	٨٠٨	٢٨٠٣
كانون الاول	١٠٥١ ٥٧٠	١٧٠٢	٢ ٦٩٥ ٤٩٨	٢٥٠١	١٥٦٠٣
المجموع	٦ ١٣٣ ٥٠٤	١٠٠٠٠	١٠ ٧٤٥ ٠٣٩	١٠٠٠٠	٧٥٠٢

توزيع مساحات البناء حسب المحافظات  
( متر مربع )

التغير %	نسبة المساهمة	١ ٩ ٩ ٢	نسبة المساهمة	١ ٩ ٩ ١	المحافظات
٦١٠٢	١٠٠١	١ ٠٨٢ ٤٨٥	١٠٠٩	٦٧١ ٣٩٢	بيروت
٩٦٠٩	٦٤٠٨	٦ ٩٦٦ ٧٩٦	٥٧٠٧	٣ ٥٣٨ ٣٩١	جبل لبنان
٣٨٠٤	١٧٠٧	١ ٨٩٦ ٨٨٠	٢٢٠٤	١ ٣٧٠ ٦١٤	الجنوب
٣١٠٦	٦٠١	٦٦١ ١٩٩	٨٠٢	٥٠٢ ٤٦٣	البقاع
١٧١٠٩	١٠٣	١٣٧ ٦٧٩	٠٠٨	٥٠ ٦٤٤	الشمال
٧٥٠٢	١٠٠٠٠	١٠ ٧٤٥ ٠٣٩	١٠٠٠٠	٦ ١٣٣ ٥٠٤	المجموع

ولي ظل المؤشرات الايجابية السياسية والاقتصادية ، سجلت البورصة العنقارية  
في لبنان تقدما بارزا ، و زاد حجم الاستثمار . وقد تجلى ذلك من خلال الاقبال على  
شراء العتارات من لبنانيين مغتربين في الخارج وعدد من الرمايا العرب وتحديدا  
من السعوديين والكويتيين ومن الامارات العربية المتحدة . الأمر الذي أدى الى ارتفاع  
الاسعار بشكل مام . وقد تركز استثمار الاخوة العرب في مناطق الجبل باعتبارها  
مهيلا هاما ، اضافة الى مناطق المتن الاعلى والحارميه . كما ظهر استعداد فرنسي  
لشراء اراض في منطقة كسوات . وبلغ المجموع العام لعدد الاجانب الذين اشترؤا  
عتارات في لبنان ٣٠٠ اجنبي منهم :

١٤ فلسطينيا يشكلون ٣١٠٣ ، ٧١ سوريا ( ٢٢٣٠٦ ) ٥٠ سوديا ( ١٦٠٦ )  
٤٥ كويتيا ( ١٥ ) ١٨ اردنيا ( ٧٦ ) ، ٤ امارتيين ( ٠٠٣ ) ، ١٠ عراقيين  
( ٣١٢ ) ، ٣ نظريين ، بحرانيين ومغربيين .

كما بلغ عدد مجموع معاملات الاجانب للعام ١٩٩٢ ، ٢٥٦ معاملة ملازمة على  
الشكل التالي :

بيروت ٤١ معاملة تشكل ١٦٠٠١ من مجموع المعاملات . بعدا ٧٤ معاملة  
تشكل ٢٢٨٠٩٠ ، المتن ٣٠ معاملة ( ١١٠٧١ ) ، كسوان ٣٨ معاملة ( ١٤٠٨٤ ) ،  
البتاج ٣٢ معاملة " ١٢٠٥ ) ، الشمال ٢٩ معاملة ( ١١٠٣٢ ) ، صيدا والنبطية  
٨ معاملات ( ٣٠١٢ ) ، قناز ٤ معاملات ( ١٠٥٦ ) .

وبمقارنة العام ١٩٩١ والعام ١٩٩٢ ، يلاحظ انخفاض المجموع العام لعدد  
المعاملات العنقارية من ٨١٠٣٦ عام ١٩٩١ الى ٨٠٣٧٣ معاملة عام ١٩٩٢ ، اي بانخفاض  
مقداره ٦٦٣ معاملة . والجدير ذكره هنا ان بعض المناطق تقدم بشكل جيد في حين تراجع  
البعض الآخر . ومن أبرز المناطق التي سجلت حركة متقدمة منطقة جبل لبنان حيث سجلت  
١٦٠١٩ معاملة وزيادة ٦٢٩٧ معاملة من العام ١٩٩١ . وظهرت الرسوم المستوفاة تحسنا  
كبيرا بلغت الزيادة ٥٣٠١ مليار ليرة لبنانية .

الحركة العمالية بحسب المناطق  
( عدد المعاملات )

المنطقة	١ ٩ ٩ ١	نسبة المساهمة	١ ٩ ٩ ٢	نسبة المساهمة
بيروت	٦٨٦٥	٨٠٥	٧ ٩٨٠	٩٠٩
بعبدا	٩ ٥٢٢	١١٠٧	١٦ ٠١٩	١٩٠٩
المتن	١١ ٤٩٤	١٤٠٢	١١ ٠٤٠	١٣٠٧
كسروان	١١ ٨٠٩	١٤٠٦	١٠ ٠٧٩	١٢٠٥
البقاع	٧ ٩٣٠	٩٠٨	٧ ١٢٢	٨٠٩
الجنوب (صيدا الشبويه)	١٥ ٥٨١	١٩٠٣	١١ ٢٤٦	١٤٠١
الشمال	١٣ ٦٥٦	١٦٠٨	١٣ ٨٧٨	١٧٠٣
نابض عماري	٤ ١٧٩	٥٠١	٣ ٠٠٩	٣٠٧
المجموع	٨١ ٠٣٦	١٠٠٠٠	٨٠ ٣٧٣	١٠٠٠٠

اما فيما يتعلق باسعار الاراضي فقد سجلت بعض العمليات العقارية اكثر من خمسة الاف دولار للمتر المربع في بيروت وتحديدًا في منطقة الرملة البيضاء والروشة . وهو اعلى سعر يتم التداول فيه . بينما بلغ المعدل الوسطي لسعر المتر المربع في باقي مناطق العاصمة ثلاثة الاف دولار .

هذا ولد اهدت بعض الشركات الاجنبية اهتمامها ببناء منحة الف وحدة سكنية لدوى الدخل المحدود بتسليطات طويلة الامد وسيكون للقطاع الخاص الافضلية في بنائها هذه الوحدات . وستوزع هذه التسليطات لدوى الدخل المحدود من الصندوق المستقل للاسكان على ١٠٠ عرض وقيمتها ثمانية بلايين ليرة لبنانية . ويتوقع ان تباشر وزارة الاسكان باعطائها للمواطن في شكل قروض طويلة الامد .

وكان الحدث الابرز سنة ١٩٩٢ صدور قانون الاجارات الجديد الذى لحظ امكانية التعاقد الحر بين المستأجر والمؤجر لمدة زمنية حددها القانون ، مما يستتبع ذلك بالتالي انصاف المالكين الجدد وما يشجع بالضرورة على استثمار رؤوس الاموال المحلية والاجنبية في قطاع العقارات ليقتن المستثمرين ان اموالهم لن تذهب سدى وان هناك قانونا جديدا يخلق ربح عقاراتهم المبنية لحركة العرض والطلب التي اثبت علم الاقتصاد الحديث جدواها كونها الحركة الوحيدة التي تستأثر بمختلف العوامل السياسية والاقتصادية والاجتماعية مجتمعة ، وتعطي المستثمر حيزا كبيرا للقدرة على التحرك في ما يختص بتحديد هذا الربح .

وحيث ان السلام وما استتبعه من حركة عمرانية وخصوصا في قطاع البناء قد بدأت تباشيره تلوح في الافق يبقى على الدولة ان تحافظ على استقرارية العوامل الالفة الذكر . وذلك من اجل تجنبها هذا القطاع هزات تخلق نوعا من الفوضى في السوق العقارى .

توزيع مساحات البناء حسب المحافظات والاشهر (متر مربع)

للعام ١٩٩٣

المجموع	الشمال	البقاع	الجنوب	جبل لبنان	بيروت	الشهر
١٦٧٩٥٠	٥١٩	١٦٦١	٣٣٩٥٤	١١٤٥٤٤	١٧٢٧٢	كانون الثاني
٥٤٢٤١٠	-	١٥٧٨٤	٩١٣٩٧	٣٣٩٩٤٩	٩٥٢٨٠	شباط
٧١٠٣٦٠	٥١٩	١٧٤٤٥	١٢٥٣٥١	٤٥٤٤٩٣	١١٢٥٥٢	المجموع

المصدر : نقابة المهندسين في بيروت



## قطاع البناء والاسكان - العـقـارات

شهد لبنان خلال العام ١٩٩٢ حركة عمرانية ناشطة في مختلف المناطق اللبنانية .  
وقد تجلّى ذلك من خلال مساحات رخص البناء الممنوحة من قبل نقابة المهندسين في بيروت  
حيث بلغت ١٠ ٧٤٥ ٠٣٩ مترا مربعا ، في مقابل ٦ ١٣٣ ٥٠٤ متر مربع عام ١٩٩١ ، أي  
تسهيلا نسبيها ٧٥٠٢٪ . وبذلك تكون المساحات المرخص لها عام ١٩٩٢ قد تخطت  
الرغم القياسي المحقق عام ١٩٨٣ والبالغ ٧ ١٥٤ ٩١٧ متر مربع .

وبلغت التسليمات المصرفية لقطاع البناء ١٥١٩ مليار ليرة عام ١٩٩٢ مقابل  
٦٩٢ مليار ليرة عام ١٩٩١ أي بتحسّن نسبه ١١٩٠٥٪ .

اما بالنسبة للتوزيع الجغرافي لرخص البناء ، فقد احتلت محافظة جبل لبنان  
المرتبة الاولى حيث بلغت الرخص الممنوحة لها ٦ ٩٦٦ ٧٩٦ متر مربع وبذلك تكون قد  
استأثرت ب ٦٤٠٨٪ من مجمل الرخص الممنوحة . تليها محافظة الجنوب ١ ٨٩٦ ٨٨٠ متر  
مربع ونسبتها ١٧٠٧٪ من مجمل الرخص . ثم محافظة بيروت ١ ٠٨٢ ٤٨٥ متر مربع  
نسبتها ١٠٠١٪ . محافظة البقاع ٦٦١ ١٩٩ متر مربع نسبتها ٦٠١٪ ومحافظة الشمال  
١٣٧ ٦٧٩ متر مربع ونسبتها ١٠٣٪ .

وتلازم اشتداد الطلب على رخص البناء مع ارتفاع الطلب على الترابية السوداء ،  
حيث ارتفعت تسليمات الاسمنت من ١ ٤٣٨ ٠٠٠ طن عام ١٩٩١ الى ٢ ١٢٦ ٧٩٥ طن عام  
١٩٩٢ أي بنسبة ٤٧٠٩٪ . وتمكنت شركات الترابية من تسويق انتاجها حيث استوعبت  
السوق اللبنانية ٢ ١٢٦ ٠٠٠ طن . اما بالنسبة للشركات فقد توزع انتاجها كالتالي :

- شركة الترابية اللبنانية انتجت ١ ٣١٧ ٠٠٠ طن أي ما نسبته ٦١٠٩٪ من  
اجمالي الانتاج .

- شركة الترابية الوطنية انتجت ٥٤ الف طن أي ما نسبته ٢٤٠٢٪ من اجمالي  
الانتاج .

- شركة ترابية سبيلين انتجت ٢٩٥ الف طن أي ما نسبته ١٣٠٩٪ من اجمالي  
الانتاج .

توزيع مساحات البناء حسب المحافظات والاشهر ( متر مربع )  
للعام ١٩٩٢

المجموع	الشمال	البلداع	الجنوب	جبل لبنان	بيروت	بـ
٤٦٨ ٩٩٣	٤ ٣٧٥	١١ ٢٣٦	٨٣ ٨٩٨	٣٠٢ ٤٠٨	٦٧ ٠٧٦	اشهر الثاني
٥٥٠ ٠٩٧	١٢ ٢٧٨	١٧ ٢٦٤	١٢٧ ٧٧٨	٣٤٩ ٨١٦	٤٢ ٩٦١	باط
٧٠٥ ٣٧٦	١٨ ٨٢٤	٢٩ ٣٧٢	١٢٨ ٦٦٥	٤٦١ ٨٨٩	٦٦ ٦٢٦	ار
٩٢٨ ٩٧٤	٤٣ ٣٢٦	٥٠ ٠٨٥	١٣٤ ١٦٧	٥٠٧ ٧٦٠	١٩٣ ٦٣٦	بان
٨٤٦,٤٨٨	٦ ٧٣٠	٣٧ ٧٢٦	١٢٥ ٨١٠	٥٣٠ ٠٩٨	١٤٦ ١٢٤	بار
٨٧٦ ٨٤٣	٢٨ ٨٦١	٧٠ ٨٢٧	١٢٤ ٦٠٥	٦٢٠ ٥٠٦	٣٢ ٠٤٤	بيران
٥٥٤ ٨٤٩	٥٨٤	٤٠ ٢٧٢	١٣١ ٨٢٧	٣٤٧ ٢٣٦	٣٤ ٩٣٠	رور
٦٩٣ ٥٢٢	٢٩٤	٥٠ ١٦٧	١٣٨ ٨١٨	٤٦١ ٥٣٠	٤٢ ٧١٣	ب
٨٠٤ ٥١٢	٤ ٩٨١	٤٩ ١٤٩	١٥٢ ٩٦٢	٤٨٧ ٧٨١	١٠٩ ٦٣٩	بلول
٦٧٢ ٠٨٢	١ ٦٤٧	٣٥ ٤٠٠	١٥٦ ١٧٨	٤١٠ ٢٧٥	٦٨ ٥٨٢	شهرين الاول
٩٤٧ ٨٠٥	٤ ١٧٦	٦٤ ٢٦٦	١٦٢ ٨٧٠	٦٠٨ ٧٧٧	١٠٧ ٧١٦	شهرين الثاني
٢ ٦٩٥ ٤٩٨	١١ ٦٠٣	٢٠٥ ٤٣٥	٤٢٩ ٣٠٢	١ ٨٧٨ ٧٢٠	١٧٠ ٤٣٨	اشهر الاول
١٠ ٧٤٥ ٣٩	١٣٧ ٦٧٩	٦٦١ ١٩٩	١ ٨٩٦ ٨٨٠	٦ ٩٦٦ ٧٩٦	١ ٠٨٢ ٤٨٥	حجم

المصدر : نقابة المهندسين في بيروت .

لوحظ بروز قطاع التأمين في لبنان نتيجة انتشار ما يسمى بالضمان الصحي الخاص وارتفاع وتيرة الطلب على التأمين ضد المخاطر من النقل الى الحريق وصولا الى الحياة . وقطاع التأمين من حيث الحركة يعتبر الثاني بعد المصارف اذ يبلغ عدد الشركات المسجلة لدى وزارة الاقتصاد والتجارة أو المرخص لها حوالي ١٢٠ شركة يعمل منها فعليا ٨٦ شركة ، منها ١٦ شركة اجنبية و ٧٠ شركة لبنانية .

استضافت بيروت خلال العام ١٩٩٢ المؤتمر التاسع عشر للاتحاد العربي للتأمين . وقد بلغ عدد المشاركين ٣٥٠ ممثلا عن شركات عربية واجنبية و ١٥٠ مندوبا عن شركات التأمين اللبنانية . وبالفعل حقق هذا المؤتمر الهدف الاساسي المحدد له ، الا وهو اعادة بيروت الى خريطة اسواق التأمين العالمية . ومن قرارات المؤتمر قرارا يتعلق بلبنان حيث دعا المؤتمر الدول العربية وشركات التأمين فيها الى توظيف اموالها في مشاريع استثمارية في لبنان . وأهدت بعض الشركات رغبتها في الاشتراك بمشاريع لاعادة اعمار لبنان .

الى ذلك ، تحركت جمعية شركات الضمان في لبنان لوضع اسس جديدة للترخيص وتشجيع الاندماج بغية خلق وحدات كبيرة تستطيع تعزيز رساميلها واموالها الخاصة والدخول الى السوق التأمينية العالمية .

وبعد ادخال التكنولوجيا الحديثة الى المستشفيات اللبنانية ، باتت تعرفات الطبابة والاستشفاء تعادل الاسعار النافذة في الدول الصناعية لذلك وجدت شركات التأمين ضرورة الى زيادة الاقساط في حدود المئة في المئة . وارتأت ايضا تأسيس تكتل خاص يتعاطى التأمين الصحي . وهو يشمل تسويق بوليصة تأمين خاصة بارياب العمل وارياب العائلات ، على ان تغطي شركة التأمين ٩٠ في المئة من نفقات الاستشفاء ويعطى الـ ١٠ في المئة الصندوق الوطني للضمان الاجتماعي او المضمون . ومن شأن هذا التكتل ان يساعد الشركات المنتسبة اليه من ممارسة رقابة مشددة على فواتير الطبابة والاستشفاء .

وفي اطار تحسين اوضاع شركات التأمين ، اقرت الجمعية العمومية لشركات  
الضمان في لبنان رفع بدل الاشتراك السنوي الى ٧٥٠ الف ليرة لبنانية . وكذلك  
رفع الحد الادنى لرأسمال الشركات الى بليون ونصف البليون ليرة . هذا فضلا عن اعفاء  
الشركات من وجوب تجميد الاموال الاحتياطية في ودائع غير منتجة وترك حرية تحريك  
الاموال في مشاريع انمائية .

## الضمان الاجتماعي

رصدت موازنة الصندوق الوطني للضمان الاجتماعي لعام ١٩٩٢ حيث بلغت ٢٧٠٤ مليار ليرة لبنانية لكل من قسمي النفقات والواردات وبعد ادراج مبلغ وقدره ٨٠٩ مليون ليرة ناتج عن زيادة غلاء المعيشة لعام ١٩٩٢ . كما اظهرت احصاءات الصندوق ان الموجودات المالية بلغت في نهاية العام ٣٨٠٥ مليار ليرة لبنانية مقابل ٢٣٠٢ مليار نهاية شهر حزيران من العام عينه . وقد بلغت قيمة الحسابات الجارية لصالح الضمان بالدولار الاميركي ١٠٨ مليون دولار .

ويلاحظ من الاحصاءات ان الموجودات المالية تحسنت خلال النصف الثاني من العام نتيجة للمؤشرات الايجابية السياسية منها والاقتصادية التي طرأت على البلاد الامر الذي ادى الى تحسن الجبايات ومن المتوقع ان يتحسن وضع الصندوق المالي اذا بادرت الدولة الى تسديد ديونها المتوجبة عليها تجاه الصندوق والبالغة ٥٤ بليون ليرة لبنانية .

## القطاع الصحي

ومع خلال العام ١٩٩٢ بروتوكول صحي خاص بين الحكومتين اللبنانية والفرنسية يقضي بمعالجة ٥٠٠ حالة من جرحى الحرب في مستشفى " اوتيل ديو " على نفقة الحكومة الفرنسية. وينص البروتوكول الاداري على قيام لجنة حكومية لبنانية بوضع تقرير بالجرحى الذين تستوجب حالتهم الصحية تدخلا طبيا لتحسين وضعهم. وقد رصدت الحكومة الفرنسية موازنة وقدرها مليون فرنك فرنسي. ستدفع الحكومة الفرنسية كلفة العلاج على ان يتطوع اطباء لبنانيين لاجراء العمليات الجراحية لهذه الحالات مجانا .

وبهدف تفعيل دور وزارة الصحة في لبنان ، تعمل منظمة الصحة العالمية على ربط الوزارة بنظام مكننة يهدف الى ضبط كل ما يتعلق بالاستشفاء الخاص والعام. هذا فضلا عن البرامج المزمع تنفيذها بين المنظمة المذكورة اعلاه ووزارة الصحة ، ولا سيما في الحقول التالية :

- ١ - اقامة مسح وطني للقوى الصحية العاملة في لبنان .
- ٢ - تطوير الانظمة الادارية والجهاز الاداري في مؤسسات الوزارة كافة .
- ٣ - تطوير وسائل تحديد كلفة الخدمات العلاجية والسيطرة على عناصرها .
- ٤ - دراسة وتكوين ملف متكامل لاحتياجات وزارة الصحة ومؤسساتها وخصوصا في حقل المؤسسات العلاجية والبرامج الوقائية .

وتقدمت مؤسسة " ارض البشر " الى وزير الصحة بمشروع انمائي - اجتماعي يتضمن فكرة انشاء مركز تدريب مهني للدورة الصناعية والتفصيل الصناعي في مركز الخدمات في طرابلس وسيتم التخطيط والتنفيذ والمراقبة من قبل المؤسسة والوزارة . والمشروع مبرمج على مدى ثلاث سنواته في غضون ذلك ، تم اتفاق بين نقابة الصيادلة في لبنان وعميد كلية الصيدلة في ليون ( فرنسا ) على تأمين مكتبة عملية للنقابة .

وفي إطار المحافظة على صلاحية وسلامة الادوية والتأكد بالاسعار ، دهمت دائرة التفتيش بوزارة الصحة عددا من الصيدليات ومستودعات الادوية . وقد تم تنظيف سوق الدواء في بيروت بنسبة تتراوح بين ٩٠ و ٩٥ في المئة من الادوية الفاسدة أو المهربة أو المزورة حيث ضبطت الاجهزة مليونين و ٣٠٠ الف كبسولة من المضادات الحيوية ومنعت ادخالها الى سوق الدواء .

قدرت وزارة الصحة والشؤون الاجتماعية تكاليف تأمين الاحتياجات اللازمة لتجهيز وترميم المستشفيات الحكومية في مختلف المحافظات بحوالي ٢٣ مليون دولار . وحددت احتياجات القطاع الاستشفائي بأمر عدة أبرزها تأهيل المستشفيات الحكومية الممكن تأهيلها وتجهيزها بالمعدات الطبية اضافة الى اعادة انشاء المستشفيات المتضررة وتجهيزها بالمعدات . هذا فضلا عن تنفيذ مشاريع مستشفيات ووضع تصاميم خاصة بها ويبلغ عددها ٧ مستشفيات تقدر كلفتها ب ١٥٥ مليون منها ٦٥ مليون دولار كلفة بناء مستشفى بيروت الحكومي والمزمع تنفيذ المرحلة الاولى من بنائها لاستيعاب ٢٠٠ سرير .

نوع الهبة / القرض	المشروع المستفيد	الجهة الواهبة للمقرض
• معونة ٤ آلاف وحدة لقاح • هبة ٢٦ مليون ليرة سورية	• استخدامها في تلقيح الحجاج اللبنانيين . • بناء خمس مدارس في الجنوب	أولا : جهات التمويل العربية - سوريا
• معونة ٢٥ الف رأس شتم • هبة ٦٠ مليون دولار	• توزيعها على دور الأيتام والجمعيات الخيرية الإنسانية	السعودية
• مساعدة ١٠ ملايين دولار • منحة مليوني دولار • قرض مصدق في حدود ١٥ مليون دولار • مساعدة فنية في حدود ٢١٨ الف دولار	• بناء مستشفى بيروت الحكومي • مدرسة البر والأحسان • قطاع الاتصالات السلكية واللاسلكية • تأهيل محطة طرابلس	المصرف الإسلامي للتنمية
• قرض ٧٢ مليون دولار اميركي ( ٢٢ م دينار) • قرض ٢٢ مليون دولار اميركي	• مؤسسة كهرباء لبنان	الصندوق العربي للاقتصاد والاجتماعي
• مساعدة طبية ٧٨ طرد من الادوية	• وزارة الصحة	سفارة الكويت في روما
• معونة ٣٠ الف دينار كويتي • منحة ١٠٠ الف دينار كويتي • معونة فنية نصف مليون دولار اميركي ( ١٥٠ الف دينار كويتي ) • اتفاقية قرض ٢٥ مليون دولار • قرض ١٢٨ مليون دولار • قرض ٢٥ مليون دولار ( ١٠٠٢ مليون دينار كويتي ) لمدة ٢٠ سنة ، بفائدة ٢٣ • فترة سماح ٤ سنوات • قرض ٢٥ مليون دولار اميركي	• اعداد البرامج والدراسات الكفيلة برفع مستوى التنمية الزراعية • تدريب الكوادر الحكومية • قطاع الاتصالات السلكية واللاسلكية • تمويل مشروع تحديث الشبكات الهاتفية الدولية • مؤسسة كهرباء لبنان	الصندوق الكويتي للتنمية الاقتصادية العربية
• منحة مليون مارك الماني • مساعدة ٦ مليون مارك الماني • مساعدة غذائية ٢٠٠ طن من الزيت النباتي	• شراء بذار البطاطا • اعادة بناء مباني المهنة العاملة • توزيعها عبر برنامج الأغذية العالمي على المؤسسات الإنسانية • اغراض اعمارية	ثانيا : جهات التمويل الاجنبية - المانيا
• مساعدة ٢١٥ مليون دولار اميركي • هبة ومساعدات ميسرة بغواثد متدنية (		

نهيه - فريك فرنسي  
١.٥٥ - دولار اميركي



لا غرو في القول ان العام ١٩٩٢ كان عام الاستتباب الامني في  
لبنان و عام اقرار المساعدات والتخطيط لاستثمارات تجارية . وكان  
ان توجت نهاية العام بتكليف الشيخ رفيق الحريري رئاسة الوزراء .  
وهو الشخصية المعروفة باهميتها على الصعيد الاقتصادي . وما كان  
ليرفى بتولي هذه المهمة الشاقة لو لم يكن على علم مسبقا بإمكانية  
نجاحه في استقطاب رؤوس الامول .

وفي نظرة سريعة عن محصلة المساعدات المالية للبنان نتبين  
من الجدول ادناه اهمية ما تدفق على لبنان من معونات ، غير اننا نعول  
على مساعدات اكثر من الدول العربية والولايات المتحدة الاميركية .

المشروع / القرض	نوع الهبة / القرض	الجهة المبررة
تفريد		
• لمساعدة العائلات المحتاجة في كافة المناطق اللبنانية	• مساعدة ٣٤٠٠ طن من الارز و ١٨٥٠ طن من الزين النباتي	الوكالة الاميركية للتنمية الدولية
• لدعم نشاطات الجمعيات الانسانية	• مساعدة (٤٠١ الف دولار اميركي	
• دار العجزة الاسلامية	• هبة: ٢٤ الف و ٥٠٠ دولار اميركي	
• مدرسة الكرامة الوطنية التابعة لجمعية التنشئة والعمل	• ١٨ الف و ٥٠٠	
• بناء مبنى الكوليدج هول	• مساعدة ١٥٠ الف دولار اميركي	مؤسسة ستار التابعة للشركة الاميركية للتأمين على الحياة " اليكسو "
• اعادة تأهيل مرافق بيروت	• مساعدة ٤٠٠ الف د.أ. (معدات قطع خيارد)	الفـــــــاز
• مشروع تربية المواشي ومنتجات الالبان في لبنان	• قرض ٥ ملايين دولار اميركي لمدة ١٧ عاما بفائدة ٣٪ مع خصم سنوات فترة سماح	صندوق اوبيك للتنمية الدولية التابع لمنظمة البلدان المصدرة للنفط (اوبيك)
• مشروع انتاش الانتاج الحيواني في سهل البقاع	• قرض ٩ مليون و ٩٦٠ الف د.أ.	الصندوق الدولي للتنمية الزراعية ( ايغاد )
• لمساعدة المهجرين وخاصة المزارعين منهم	• مساعدة ١٧ مليون دولار	برنامج الاعذية العالمي
• تغطية تكاليف التنقيب عن الآبار في الوسط التجاري	• مساعدات غذائية ١٣ مليون دولار	برنامج الامم المتحدة للاسعاء
• تأهيل/تجهيز/ تشغيل مركز التدريب المهني في الدكوانه	• مساعدة ٢٨٠ الف دولار	منظمة العمل الدولية
• تمويل مشاريع صناعية	• مساعدة ٨٦٥ الف دولار اميركي	البنك الدولي
• مرافق بيروت	• قرض ٦٠ مليون دولار اميركي	
• تمويل مشروع لشبكة الهاتف	• مساعدات طارئة تشمل بيع القروض :	
• اعادة تأهيل البنى التحتية	- قرض ١٧٥ مليون د.أ. موزع كالآتي: الكهرباء : ٢٥ مليون دولار مياه وصرف صحي : ٦٠ مليون دولار الاسكان : ٢٥ مليون دولار مدارس مهنية : ١٥ مليون دولار نفايات : ٢٠ مليون دولار مساعدات فنية : ١٠ مليون دولار	
	• مساعدة ١٢٨ مليون دولار اميركي	
	• مساعدة ١٤ مليون دولار اميركي	
	• مساعدة ١٥٠ مليون دولار اميركي	

الجهة الواهبة المقرضة	نوع الهبة / القرض	المشروع المستفيد
بريطانيا	• هبة جهازين الكترونيين • هبة سيارتي اسعاف	• مطار بيروت الدولي • المطيب الاحمر اللبناني
ايطاليا	• مساعدة ٢٥ مليون دولار • هبة ادوية بقيمة مليونين ونصف م.د.ا. • هبة ادوية لعرض السرطان بقيمة ١٢٠ الف دولار اميركي • قرض ٢٥٠ مليون دولار • قرض ٢٥ مليار لير ايطالي • مساعدات ١٢٢ مليون دولار اميركي	• تحديث مطار بيروت الدولي • - • - • - • مؤسسة كهرباء لبنان • تأهيل محطات النقل والشبكات وكذلك تأهيل معمل الزوق • - • -
فرنسا	• بروتوكول لقرض ميسرة - ٦٥ مليون فنه • مساعدات مؤلفة من : ٢ اطنان ونصف طن من حليب الاطفال ٢ اطنان ونصف طن من الارز ٥٠٠ كيلو ادوية للاطفال وللاراض المزمنة ١٢٠٠ كيلو بطانيات • بروتوكول مالي ٨٥ مليون فنه • هبة من " الايل دو فرانس " ٨٠٨٥ مليون فنه • مساعدة طبية طن ونصف طن من الادوية	• الهاتف ، الكهرباء والتعليم التقني • اعادة تنظيم حرج بيروت
بلجيكا	• قرض مليون و ٨٠٠ الف د.ا. لمدة ٣٠ سنة • بقايدة ٢٪ - ١٠ سنوات فترة سماح • مساعدة ٣ ملايين دولار اميركي • قرض مليوني دولار لمدة ٢٠ سنة بقايدة ٢٪	• قطاع النقل • تنفيذ مشروع يختص بالوسط التجاري • الكهرباء والمرافق
النمسا	• هبة ٦٢٥ الف د. عبارة عن ٢٠٨٠ طن من الارز • مساعدة مالية ٤٣ الف و ٢٨٧ د.ا. • مساعدة مالية ٣٥ الف و ٩٠٠ د.ا.	• للمهجرين في لبنان • لمساعدة المتضررين من العواصف الثلجية • لمساعدة المتضررين من العواصف الثلجية
اليابان	• مساعدة ١٥٠ الف دولار اميركي	• لمساعدة المضررين من العواصف الثلجية
استراليا	• مساعدة ٤١ الف و ٨٠٠ دولار اميركي	• لمساعدة المتضررين من العواصف الثلجية
الولايات المتحدة الاميركية	• مساعدة ٣٠٠ الف دولار اميركي • مساعدة ٣ ملايين دولار اميركي	• تأمين الحاجات الملحة في مناطق الجنوب • اعادة بناء الكولج هول

المشروع المستفيد	نوع التمويل / القرض	الجهة الواهبة المقرضة
تزويد الوزارات بالخبراء والتجهيزات المتعلقة بالمعلوماتية	• مساعدة ٢١٠ ملايين دولار منها ٥٥ مليون دولار هبات والبقية قروض طويلة الاجل ويغواضد متدنية • مساعدة تقنية ٤٠ مليون دولار ( ٢٠ مليون وحدة حسابية )	السوق الأوروبية المشتركة
قطاع المياه والمجارير	• قرض ٦٠ مليون دولار.	البنك الأوروبي للتتمير
• مساهمة في رأسمال المصرف الوطني للانداء الصناعي والسياحي	٤ ملايين دولار اميركي ( ٣ ملايين وحدة حسابية )	البنك الأوروبي للاستثمار

## القطاع السياحي

لم يعد القطاع السياحي الى الحال الذي كان عليه قبل الحرب . وان اقتصرته خدماته على المغتربين الذين يعودون لقضاء العطل مع ما يتبع ذلك من تدفق وانفاق للاموال ، غير ان الانتخابات النيابية التي جرت في صيف ١٩٩٢ قد حدث كثيرا من السياحة ، غير ان محدودية هذا الامر مرشحة للتوسع خلال العام ١٩٩٣ ، مع ما يرافق ذلك من بوادر تشير الى رغبة المستثمرين العرب والاجانب في تسمير اموالهم بالقطاع الفندقية ، حيث ان ادارة فندق الهيلتون العالمي تجرى اتصالات مع لبنان لحياء اتفاق سبق توقيعه في بيروت بعدما تحسنت الظروف السياسية والامنية التي منعت في السابق تنفيذ الاتفاق . ولهذا تقوم بالبحث عن قطعة ارض مناسبة لاقامة المشروع . كما ان شركة " ايرافرانس " تقوم بانشاء فندق الميربيديان في منطقة الروشة " الميري لاند " وايضا تتوجه عدة شركات خليجية نحو الاستثمار في القطاع الفندقية اللبناني ، منها شركة " السفير " الكويتية التي قامت بعقد اتفاق مع مجمع " الكوستا برافا " السياحي لادارة الفندق بحيث يساهم الطرفان بمبلغ ٢٠٥ مليون دولار . وكذلك فان المالكيين السعوديين والكويتيين لفندق " الهوليداي ان " سعيديان ترميمه .

كما ان هناك توجه رسمي نحو تشجيع اعادة تاهيل الفنادق المدمرة وضمن هذا التوجه ، صدر مرسوم عن مجلس الوزراء يقضي باعطاء هذه الفنادق ، والشقق المغر وشقة المتضررة ، اعفاءات جمركية على مستوردات لوازم اعادة اعمارهم . كما تعمل اللجنة النيابية للاشغال العامة والنقل على تعديل قانون البناء بهدف زيادة عامل الاستثمار للمؤسسات الفندقية المراد تأسيسها ، ولهذا يوشر العمل على ترميم فندقية سان جورج والفينيسيا .

كما كان لمشروع قانون تسوية مخالفات الاملاك العامة البحرية اثر في زيادة واردات الدولة من جهة ، ولوضع نظام جديد لبدلات اشغال الاملاك البحرية العامة من جهة اخرى ، وهذا النظام يستند على نسبة معينة من ثمن الاراضي المشغولة ووفق جدول تخميني لكل المناطق البحرية . مما يحسن من اداء هذه الاملاك البحرية ومن رفع مستوى المساهمة السياحية في الناتج الوطني .

الجمهورية اللبنانية

مكتب وزير الدولة لشؤون التنمية الإدارية  
مركز مشاريع ودراسات القطاع العام