

## ندوة تنمية منطقة مرجعيون-حاصبيا

الثلاثاء ٢٥ حزيران ٢٠٠٢، مجلس النواب

# مشاريع القطاع العام الإنمائية

## في منطقة مرجعيون-حاصبيا

### محتوى الملف:

- مجلس الإنماء والإعمار  
المشاريع قيد التحضير والملحوظة لمنطقة مرجعيون-حاصبيا
- مجلس الجنوب  
الأشغال المنفذة أو التي هي قيد التنفيذ أو التلزم في منطقة مرجعيون-حاصبيا
- وزارة الطاقة والمياه، المديرية العامة للموارد المائية والكهربائية  
المشاريع المائية في قضاءي مرجعيون-حاصبيا
- وزارة الأشغال العامة والنقل، المديرية العامة للطرق والمباني، وحدة تنفيذ برنامج الطرق  
قطاع الطرق في قضاءي مرجعيون-حاصبيا
- وزارة الداخلية والبلديات  
وضعية مشاريع البلديات في قضاءي مرجعيون-حاصبيا
- وزارة الصحة العامة  
القطاع الصحي، المشاريع المقررة والمشاريع قيد التنفيذ لقضاءي مرجعيون-حاصبيا
- وزارة التربية الوطنية والتعليم العالي  
مشاريع المدارس والمهنيات المقررة لقضاءي مرجعيون-حاصبيا
- المركز التربوي للبحوث والإنماء  
الإحصاءات التربوية للعام ٢٠٠٠-٢٠٠١ لقضاءي مرجعيون-حاصبيا
- وزارة الشؤون الاجتماعية  
المشاريع الإنمائية والاجتماعية في قضاءي مرجعيون-حاصبيا
- وزارة الزراعة  
الوضع الزراعي والمشاريع الزراعية قيد التنفيذ أو التحضير في قضاءي مرجعيون-حاصبيا

---

مشاريع القطاع العام الإنمائية في منطقة مرجعيون - حاصبيا

الجمهورية اللبنانية  
مجلس الإنماء والإعمار

---

# مشاريع مجلس الإنماء والإعمار

المشاريع قيد التحضير والمحوطة

لمنطقة مرجعيون - حاصبيا

---

ندوة تنمية منطقة مرجعيون - حاصبيا

مجلس النواب، الثلاثاء ٢٥ حزيران ٢٠٠٢

## مجلس الإسماء والأعمال

مشاريع مرجحون - حاصبيا (لقد التحضير)

رندع التصور	المنطقة المستفيدة	القيمة التقديرية (د.ا.)	مصدر التمويل الخارجي	إسم المشروع
جرى التازيم وتم المتابعة مباشرة من قبل ممثل الصندوق المعتم	مرجحون بنت جبيل	٢,٦٠٠,٠٠٠	AFESD	مشروع مياه الشرب في الخيام، أبدا وعقرون
الدراسة الأولية قيد الاستلام	حاصبيا مرجحون	٧,٥٠٠,٠٠٠	AFD	مشروع مياه الشرب في منطقة الهلالية
الأعمال قيد التازيم	مرجحون بنت جبيل	١٢,٠٠٠,٠٠٠	IDB	توسعة وتطوير محطة التكرار في الطيبة
ملفات التازيم دراسة الجوى قيد الدرس لدى الممول	مرجحون بنت جبيل	٢٩,٠٠٠,٠٠٠	IDB	دراسة مشاريع مياه الشرب في مصلحة حبل عامل
مرتبط بانتهاء الدراسة	مرجحون بنت جبيل	١٢,٠٠٠,٠٠٠	IDB	مشاريع مياه الشرب في مصلحة مياه جبل عامل
قيد التازيم	صيدا صور - جزين حاصبيا مرجحون القيطية بنت جبيل	١٠٠,٠٠٠	AFD	دراسة تقييم اوضاع مصالح مياه الجنوب
<b>الصريف الصحي</b>				
بانتظار اعداد الدراسات وملفات التازيم	حاصبيا	١٠٠,٠٠٠	Italy	دراسة جوى وتحضير ملفات تازيم لشركت شركت الصرف الصحي والمعالجة في حاصبيا
مرتبط بانتهاء الدراسة وموافقة الممول	حاصبيا	٥,٥٠٠,٠٠٠	Italy	إنشاء محطة معالجة وشبكات صرف صحي في حاصبيا
مرتبط بمشروع إنشاء المظمر الصحي في التبلية	حاصبيا	١,٢٠٠,٠٠٠		التفتيات الصيفية
انتظار اعداد الدراسات التقنيّة وملفات التازيم	صور مرجحون بنت جبيل	٧,٠٠٠,٠٠٠	IDB	إنشاء محطة ترحيل في حاصبيا وشراء معدات
انتظار اعداد الدراسات التقنيّة وملفات التازيم	حاصبيا	١,٥٠٠,٠٠٠	IDB	الطريق
				طريق اللانورة - بنت جبيل - العديسة
				طريق شوية - شيبا - زعلا

وضع المشروع	المنطقة المستفيدة	القيمة التكرارية (م.د.)	مصدر التمويل الخارجي	إسم المشروع
انتظار اعداد الدراسات التنفيذية ومطابقت التزم	صور مرجيون بنت جبل	٧,٠٠٠,٠٠٠	IDB	طريق الشاهية - الغادرية - مرجيون
قيام وزارة الاصح ببناء العزل / محطة PIU	رانيا حاصبيا مرجيون	٤,٦	WVB	إنشاء رانيا مرجيون
<b>المدارس</b>				
الدراسة قيد التنفيذ	حاصبيا	٧١٠,٠٠٠	IDB	إنشاء مدرسة في الكفر
الدراسة قيد التنفيذ	مرجيون	٧١٠,٠٠٠	IDB	إنشاء مدرسة في طوبه
مرحلة تزم للدراسة	مرجيون	٢,٠٠٠,٠٠٠	IDB	إنشاء وتجهيز مهنية في العلم
مرحلة توقيع عقد الأشغال	حاصبيا	١,٨٠٠,٠٠٠		إنشاء وتجهيز مهنية في حاصبيا
بالانتظار ورود تعليمات الوزارة حول تعديل الدراسة	مرجيون	١,٨٠٠,٠٠٠		إنشاء وتجهيز مهنية في مركبا
يتم التنفيذ بواسطة الوزارة مباشرة	المنطقة بنت جبل مرجيون حاصبيا	١,٥٠٠,٠٠٠	KFW	إدخال نظام التعليم المهني المزوج الى الجنوب (المنطق المحررة)
<b>الصحة</b>				
ملف التزم لتوريد التجهيزات قيد التحضير	حاصبيا	٢,٠٠٠,٠٠٠	IDB	توريد تجهيزات لمستشفى حاصبيا (٥٠ سرير)
جرى تنفيذ المبنى من قبل مجلس الجنوب. يزم تجهيز كامل. المطلوب تحديث دراسة تأهيل المبنى وتوريد التجهيزات	حاصبيا	٦٠٠,٠٠٠	IDB	تأهيل وتجهيز مركز صحي في نعيما
جرى تنفيذ المبنى بتمويل من الأمير الوليد بن طلال. المطلوب تحديث الدراسة لتأهيل المبنى وتوريد التجهيزات	مرجيون	٢,٠٠٠,٠٠٠	IDB	تجهيز مركز صحي في الخيام
يتم للتبذ بالتنسيق بين وزارة الصحة ومجلس الجنوب والمصدوق الكرتي	مرجيون	٤,٢٠٠,٠٠٠	KFAED	تأهيل وتجهيز مستشفى ميس الجبل (٥٠ سرير)

وضع المشروع	المنطقة المستفيدة	القيمة التقديرية (ب.ا.)	مصدر التمويل الخارجي	إسم المشروع
يسعى المجلس لتأمين التمويل اللازم لأعمال التأهيل والتجهيز	مرجعيون	٣٠٠,٠٠٠	IDB	تأهيل وتجهيز مستشفى مرجعيون للحكومي (٦٦ سرير)
قيد التنفيذ	التيهية حاصبيا مرجعيون بنت جبيل صور	٤,٥٠٠,٠٠٠	AFESO	استكمال الدارة للسيب والإسكان لمشروع ري جنوب لبنان وقناة المنسوب ٨٠٠
مرتبطة بانتهاء الدراسة	التيهية حاصبيا مرجعيون بنت جبيل صور	١٦٥,٠٠٠	AFESC -KFAED	مشروع ري الجنوب : قناة ٨٠٠
<b>التنمية الاقتصادية والاجتماعية</b>				
قيد التنفيذ	بنت جبيل مرجعيون حاصبيا	١,٠٠٠,٠٠٠	UNDP - CDR others	برنامج التأهيل الاقتصادي والاجتماعي المناطق المحررة

كما تستخدم المناطق المذكورة أعلاه من مشروع التنمية المعطية للمون : البنك الدولي والذي يشمل عدد من المناطق البيئية التي تتوفر للخدمات العامة والنشاطات الاقتصادية والذي سيبدأ تنفيذه في مطلع العام ٢٠٠٢ .

---

مشاريع القطاع العام الإنمائية في منطقة مرجعيون - حاصبيا

الجمهورية اللبنانية

مجلس الجنوب

---

## أشغال مجلس الجنوب

الأشغال المنفذة أو التي هي قيد التنفيذ أو التلزم  
في منطقة مرجعيون وحاصبيا

---

ندوة تنمية منطقة مرجعيون - حاصبيا

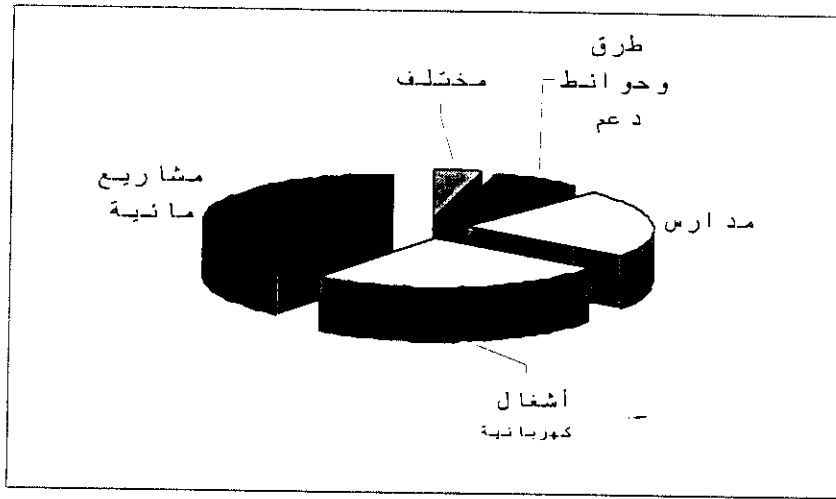
مجلس النواب، الثلاثاء ٢٥ حزيران ٢٠٠٢

## الأشغال المنفذة أو التي هي قيد التنفيذ أو التلريم

### في منطقة مرجعيون وحاصبيا

يشير التقرير الصادر عن مجلس الجنوب حول أشغاله في منطقة مرجعيون-حاصبيا إنها شملت ١١٦ مشروعاً منها ٧٦ مشروعاً في قضاء مرجعيون و ٤٠ مشروعاً في قضاء حاصبيا. وقد استفادت من هذه المشاريع ٤٣ بلدة أي أكثر من ٧٠% من بلدات هذه المنطقة.

وتوزعت أشغال المجلس على القطاعات التالية:



مشاريع مائية: ٣٩,٧%

أشغال كهربائية: ٢٥,٨%

مدارس: ٢٢,٥%

طرق وحوائط دعم: ٧,٧%

مختلف: ٤,٢%

ويبين الجدول التالي توزيع هذه الأشغال بحسب قضائي مرجعيون وحاصبيا وطبيعة

الأشغال المنفذة (أو هي قيد التنفيذ) فيها:

ملاحظات	النسبة الإجمالية	حاصبيا	مرجعيون	القطاع
شبكات مياه، حفر آبار وتجهيزها وتأهيلها ومحطات ضخ	٢٩,٧	١٤	٣٢	مشاريع مائية
مد شبكات، تركيب محولات	٢٥,٨	١٠	٢٠	أشغال كهربائية
بناء وترميم مدارس تعليم عام	٢٢,٥	٩	١٧	مدارس
تعبيد وتوسيع طرق وبناء حوائط دعم	٧,٧	٤	٥	طرق وحوائط دعم
مراكز صحية، بركة صرف صحي، مسلخ، مستشفى	٤,٣	٣	٢	مختلف
	١٠٠	٤٠	٧٦	المجموع

بيان بالأشغال المنفذة أو التي هي قيد التلزييم أو التنفيذ  
من قبل مجلس الجنوب.

### قضاء حاصبيا

- ١ - حاصبيا :  
أشغال كهربائية ( حي المغاريق وسهل المصلحة )  
تأهيل المتوسطة للصبيان  
بناء ثانوية ( قبل التحرير )  
بناء مدرسة متوسطة للبنات ( قيد المباشرة بالتنفيذ )  
تمديد شبكة مياه ( قيد المباشرة بالتنفيذ ) .
- ٢ - راشيا الفخار :  
حفر وتجهيز بئر  
تأمين مولد كهربائي للبئر .
- ٣ - كفرشوبا :  
تمديد خط مياه من بئر حلتا  
أشغال كهربائية مع محولات ( قيد التنفيذ )  
ترميم البناء المدرسي .
- ٤ - شبعاء :  
أشغال مائية ( قبل التحرير )  
بناء ثانوية ( قبل التحرير )  
بناء مركز صحي ( قبل التحرير )  
حوائط دعم ( قبل التحرير )  
ترميم مجرى نهر الجوز  
أشغال كهربائية ( قيد التنفيذ )  
مساهمة في تعبيد بعض الطرق ( قيد التنفيذ ) .
- ٥ - الماري :  
حفر بئر  
ترميم البناء المدرسي  
شبكة مياه ( قيد التلزييم ) .
- ٦ - حلتا :  
تجهيز بئر  
ترميم البناء المدرسي ( قيد التنفيذ ) .



- ٧ - الفرديس : شبكة وقصر مائي ( قيد المباشرة بالتنفيذ )  
أشغال كهربائية ( مقام النبي شعيب )  
حوائط دعم ( قبل التحرير ) .
- ٨ - كفرحمام : اشغال كهربائية  
حفر وتجهيز بئر ( قيد التأهيل )  
بناء مستوصف ( قبل التحرير ) .
- ٩ - مرج الزهور : أشغال كهربائية  
ترميم المدرسة  
إنشاء بركة لتطهير الصرف الصحي  
تعبيد طرق داخلية .
- ١٠ - الدحيرجات : شبكة مائية ( قيد التنفيذ ) .
- ١١ - الهبارية : تأهيل البئر  
بناء ثانوية ( قيد المباشرة بالتنفيذ ) .
- ١٢ - زمريا : تمديد شبكة كهربائية من مفرق نبع الحاصباني إلى حاجز الجيش  
في زمريا .
- ١٣ - برغز : بناء خزان أرضي ( قبل التحرير )
- ١٤ - شويا : شبكة مياه وخزان ( قيد المباشرة بالتنفيذ )  
تمديد خط كهرباء من شويا الى شبعاء ( قبل التحرير )
- ١٥ - كوكبا : تمديد شبكة مياه ( قيد المباشرة بالتنفيذ ) .
- ١٦ - ريحانة بري : أشغال كهربائية ( قيد المباشرة بالتنفيذ ) .

بيان بالأشغال المنفذة أو التي هي قيد التلزييم أو التنفيذ  
من قبل مجلس الجنوب .

### قضاء مرجعيون

- ١ - الخيام : أشغال كهربائية مع محولات عدد ( ٥ )  
ترميم المتوسطة  
بناء مسلخ .
- ٢ - ميس الجبل : تمديد بعض الخطوط المائية مع خزان  
تأهيل بئر  
أشغال كهربائية مع محولات عدد ( ٤ )  
بناء ثانوية  
حوائط دعم  
بناء مستشفى .
- ٣ - مركبا : تمديد قسم من شبكة المياه  
شبكة كهربائية مع محولات عدد ( ٣ ) ( قيد التنفيذ )  
توسيع طرق  
ترميم المدرسة المتوسطة ( قيد المباشرة بالتنفيذ ) .
- ٤ - برج الملوك : شبكة مياه  
تمديد قسم من الشبكة الكهربائية مع محول واحد  
ترميم المدرسة المتوسطة.
- ٥ - بلاط : تأهيل البئر  
بناء مدرسة .
- ٦ - بليدا : شبكة مائية مع خزان سعة ٥٠٠ م<sup>٣</sup> ( قبل التحرير )  
تجهيز بئر  
تمديد قسم من الشبكة الكهربائية مع محول واحد  
بناء مدرسة ( قيد التنفيذ ) .

- ٧ - بني حيان : تجهيز بئر  
أشغال كهربائية  
ترميم وتأهيل البناء المدرسي ( قيد التنفيذ ) .
- ٨ - حولاً : شبكة مائية مع خزان  
حفر وتجهيز بئر  
أشغال كهربائية مع محولات عدد ( ٣ )  
بناء مدرسة  
تعبيد طريق حولاً - مركبا - وحولاً - وادي السلوقي  
حوائط دعم .
- ٩ - دير سريان : بناء مدرسة ( قيد التنفيذ )  
تعبيد طرق داخلية ( قبل التحرير )  
شبكة مياه ( قبل التحرير ) .
- ١٠ - دير ميماس : تجهيز بئر  
أشغال كهربائية مع محولات عدد ( ٢ ) .
- ١١ - ربتلاثين : أشغال كهربائية مع محول واحد .
- ١٢ - طولوسة : قصر مائي مع خطوط دفع وجر وشبكة  
تجهيز بئر  
أشغال كهربائية مع محول واحد .
- ١٣ - الطيبة : تمديد بعض الخطوط المائية  
بناء ثانوية ( قيد التنفيذ )  
أشغال كهربائية ( قيد التنفيذ )  
ترميم التكميلية وإضافة جناح ( الملف قيد الاعداد ) .
- ١٤ - عدشيت القصير : شبكة مائية مع خزان ( قبل التحرير )  
تأهيل قسم من الشبكة الكهربائية مع محول واحد .

- ١٥ - عديسة : بناء خزان ( قبل التحرير )  
قسم من الشبكة المائية ( قيد التنفيذ )  
تأهيل قسم من الشبكة الكهربائية ( قيد التنفيذ )  
بناء مدرسة ( أنجز الملف وهو قيد التلزم ) .
- ١٦ - القنطرة : شبكة مائية ( قبل التحرير )  
تمديد خط لتأمين المياه من محطة الطيبة ( قيد التلزم )  
تأهيل الشبكة الكهربائية مع محول عدد واحد  
بناء مدرسة ( قيد التنفيذ ) .
- ١٧ - كفر كلا : تجهيز بئر مع فلتر  
أشغال كهربائية مع محول عدد ( ٢ )  
أشغال إضافية للمدرسة المتوسطة ( قيد التنفيذ )  
بناء ثانوية ( قبل التحرير ) .
- ١٨ - محبيب : تأهيل قسم من الشبكة الكهربائية .
- ١٩ - الوزاني : تمديد شبكة مائية  
تركيب محطة ضخ على النبع لتأمين المياه إلى قرى الخيام -  
المجيدية - عين عرب - سرده - العباسية - ريحانة بري مع  
بناء ثلاث خزانات ( سعة ٣م٥٠٠ - ٣م٢٠٠ - ٣م١٠٠ ) .
- ٢٠ - عين عرب : بناء مدرسة  
أشغال كهربائية مع محول للبئر .
- ٢١ - القليعة : أشغال كهربائية ( قيد التنفيذ )  
شبكة مياه ( قيد التلزم ) .
- ٢٢ - العباسية : شبكة كهربائية مع محول  
شبكة مائية .
- ٢٣ - القصير : شبكة مائية مع قصر مائي .
- ٢٤ - ابل السقي : إنشاء محطة ضخ وتجهيز آبار في مرج الخوخ  
بناء مدرسة ( تم إعداد الملف وهو قيد التلزم ) .

٢٥ - مشروع الطيبة : تأهيل محطة ضخ الليطاني .

٢٦ - دبين : أشغال كهربائية ( قيد المباشرة بالتنفيذ )

شبكة مياه ( قبل التحرير ) .

قصر مائي مع تمديد خطوط ( قيد المباشرة بالتنفيذ ) .

٢٧ - جديدة مرجعيون : إضافة طابق للتأنيق ( قيد التلزيق )

---

**مشاريع القطاع العام الإنمائية في منطقة مرجعيون - حاصبيا**

الجمهورية اللبنانية  
وزارة الطاقة والمياه  
المديرية العامة للموارد المائية والكهربائية

---

## **المشاريع المائية**

# **في قضاءي مرجعيون وحاصبيا**

---

ندوة تنمية منطقة مرجعيون-حاصبيا

مجلس النواب، الثلاثاء ٢٥ حزيران ٢٠٠٢

الجمهورية اللبنانية  
وزارة الطاقة والمياه  
المديرية العامة للموارد المائية والكهربائية

المشاريع الريعية المائية في قضائي مرجعيون وحاصبيا .

- ١- مشاريع مياه الشرب التي تم تلزمها :
  - مشروع تشغيل وترميم شبكات توزيع وخزانات لمياه الشرب في بعض قرى قضاء مرجعيون ( مرجعيون ، طرابلس ، برج الملوك ، رب ثلاثين ، القصير وغيرها ) . المشروع تزم
  - إنشاء خط حفر لتأمين لمياه الشرب في منطقة مرجعيون - تل نحاس - ( قيد التلزم ) .
  - إنشاء شبكة توزيع لمياه الشرب في بلدة الطيبة - قضاء مرجعيون - ( المشروع قيد التلزم ) .

المشاريع المماثلة من قطاع حاصبيا يتولى مجلس الإتمام والأعمار دراستها وتنفيذها .

- ٢- مشاريع الصرف الصحي تم تنفيذ شبكات للصرف الصحي : في القليعة ، برج الملوك وكفرحمام يتم حالياً إعداد الخطوط الرئيسية لإقامة شبكات الصرف الصحي ومحطات المعالجة لها .
  - يجري إعداد الخطوط الفرعية لبعض الخطوط في شبعنا .

٣- مشاريع الري :

يقوم البنك الدولي بتوفير التمويل لشبكات الري بإشراف الوزارة والمصلحة الوطنية لنهر الليطاني في منطقة نهر الحاصبيات وفي سهل الماري .

٤- السدود والبرك المائية :

يجري حالياً دراسة استقصائية لإقامة سدود وبحيرات لتخزين المياه في أفضية مرجعيون ، حاصبيا

وراشيا .

٠٠/٤٦٤  
رئيس مصلحة تصحيح الخطط

المهندس محمد كرم جيتو

---

مشاريع القطاع العام الإنمائية في منطقة مرجعيون - حاصبيا

الجمهورية اللبنانية

وزارة الأشغال العامة والنقل

المديرية العامة للطرق والمباني، وحدة تنفيذ برنامج الطرق

---

**قطاع الطرق**

**في قضاءي مرجعيون وحاصبيا**

---

ندوة تنمية منطقة مرجعيون - حاصبيا

مجلس النواب، الثلاثاء ٢٥ حزيران ٢٠٠٢



## الفهرس

١. الجهات المعنية بإنشاء وتأهيل الطرق في لبنان ..... ٣
٢. وزارة الأشغال العامة والنقل ..... ٣
  - أ- مصادر تمويل إنشاء وتأهيل الطرق ..... ٣
  - ب- أسلوب تنفيذ الأعمال (بعد لحظ الإعتمادات اللازمة) ..... ٣
٣. شبكة الطرق الحالية في قضائي مرجعيون وحاصبيا ..... ٤
٤. دراسة الإحتياجات في قضائي مرجعيون وحاصبيا ..... ٥
  - أ- معدل المرور اليومي ..... ٥
  - ب- مستوى شبكة الطرق ..... ٦
٥. الخطط المستقبلية لشبكة الطرق في قضائي مرجعيون وحاصبيا ..... ٨
  - أ- وزارة الأشغال العامة والنقل - المديرية العامة للطرق والمباني ..... ٨
  - ب- وزارة الأشغال العامة والنقل - وحدة تنفيذ البرامج (PIU) ..... ٨
  - ت- وزارة الأشغال العامة والنقل - قانون البرنامج (LOI PROGRAMME) ..... ٩
٦. سلامة الطرق ..... ١٠
- الملحق رقم ١: خريطة شبكة الطرق الحالية في قضائي مرجعيون وحاصبيا ..... ١١
- الملحق رقم ٢: خريطة معدل المرور اليومي في قضائي مرجعيون وحاصبيا ..... ١٢
- الملحق رقم ٣: خريطة مستوى شبكة الطرق في قضائي مرجعيون وحاصبيا لسنة ٢٠٠٠ ..... ١٣
- الملحق رقم ٤: خريطة موقع طريق المصنع - راشيا ..... ١٤

## ١. الجهات المعنية بإنشاء وتأهيل الطرق في لبنان

- أ- وزارة الأشغال العامة والنقل.
- ب- مجلس الإنماء والإعمار.
- ت- البلديات (بالتعاون مع البنك الدولي).
- ث- الصندوق البلدي (طرق ثانوية).

## ٢. وزارة الأشغال العامة والنقل

- أ- مصادر تمويل إنشاء وتأهيل الطرق
  - ❖ الموازنة العامة.
  - ❖ صناديق التمويل الخارجية (تمويل كامل أو جزئي).
- ب- أسلوب تنفيذ الأعمال (بعد لحظ الإعتمادات اللازمة)
  - ❖ التلزم (مناقصة، غب الطلب...).
  - ❖ وحدة تنفيذ البرامج (PIU).
  - ❖ قانون البرنامج (Loi Programme).
  - ❖ الصيانة المركزية.

## ٣. شبكة الطرق الحالية في قضائي مرجعيون وحاصبيا

❖ في قضاء مرجعيون

الطرق الدولية	١٨,٨٧ كلم
الطرق الرئيسية	٢٩,٨٦ كلم
الطرق الثانوية	٥٠,٢٣ كلم
الطرق المحلية	٧٧,٩٠ كلم
المجموع الإجمالي	١٧٦,٨٦ كلم

❖ في قضاء حاصبيا

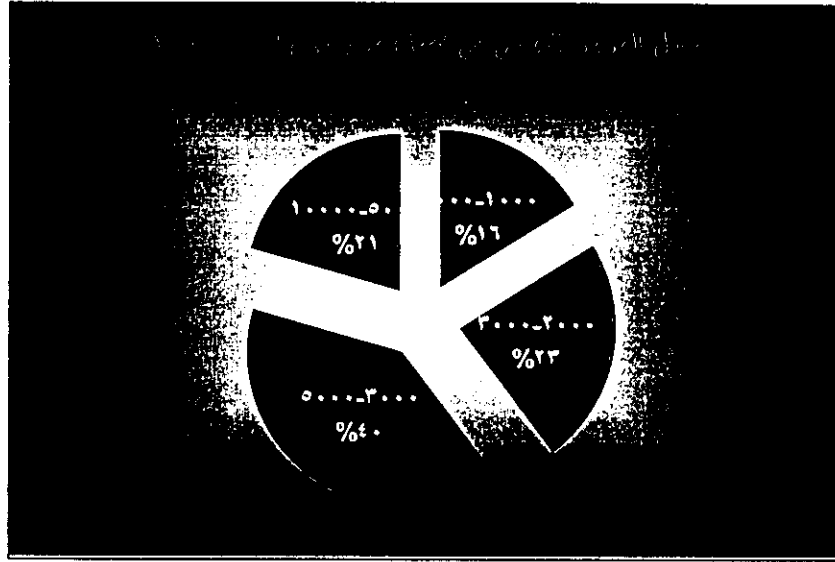
الطرق الدولية	١٧,١٠ كلم
الطرق الرئيسية	٧,٤٦ كلم
الطرق الثانوية	٣٣,٥١ كلم
الطرق المحلية	٥٥,٧٦ كلم
المجموع الإجمالي	١١٣,٨٣ كلم

ملاحظة: راجع خريطة شبكة الطرق الحالية في قضائي مرجعيون وحاصبيا في الملحق رقم ١.

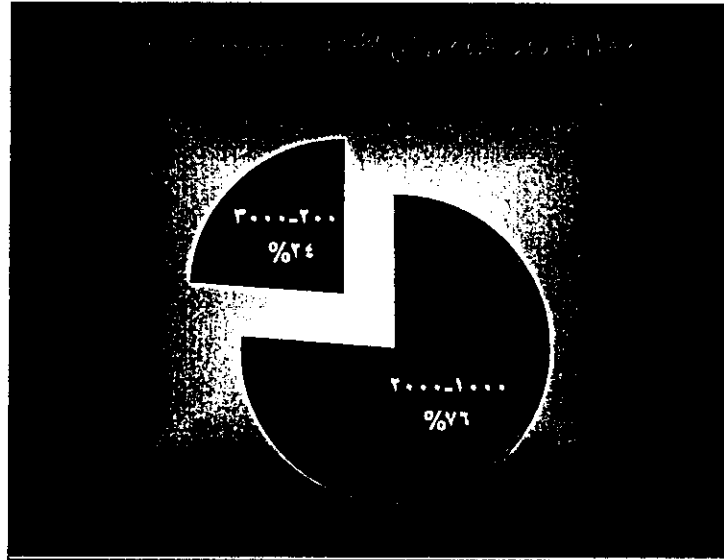
#### ٤. دراسة الإحتياجات في قضائي مرجعيون وحاصبيا

أ- معدل المرور اليومي

❖ في قضاء مرجعيون



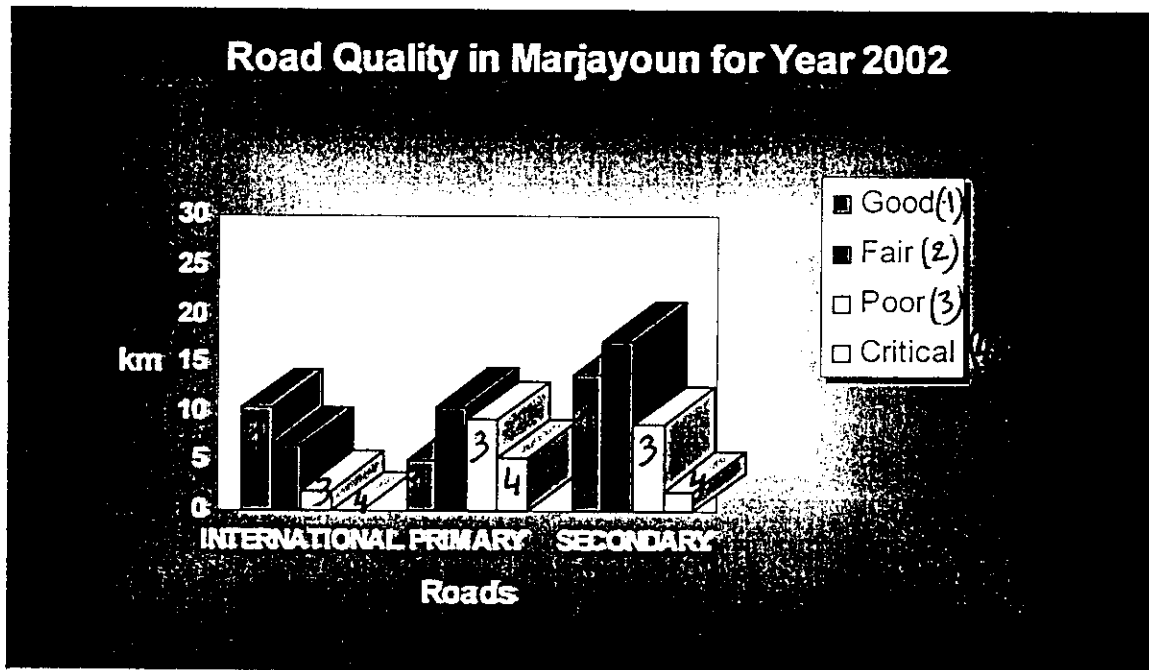
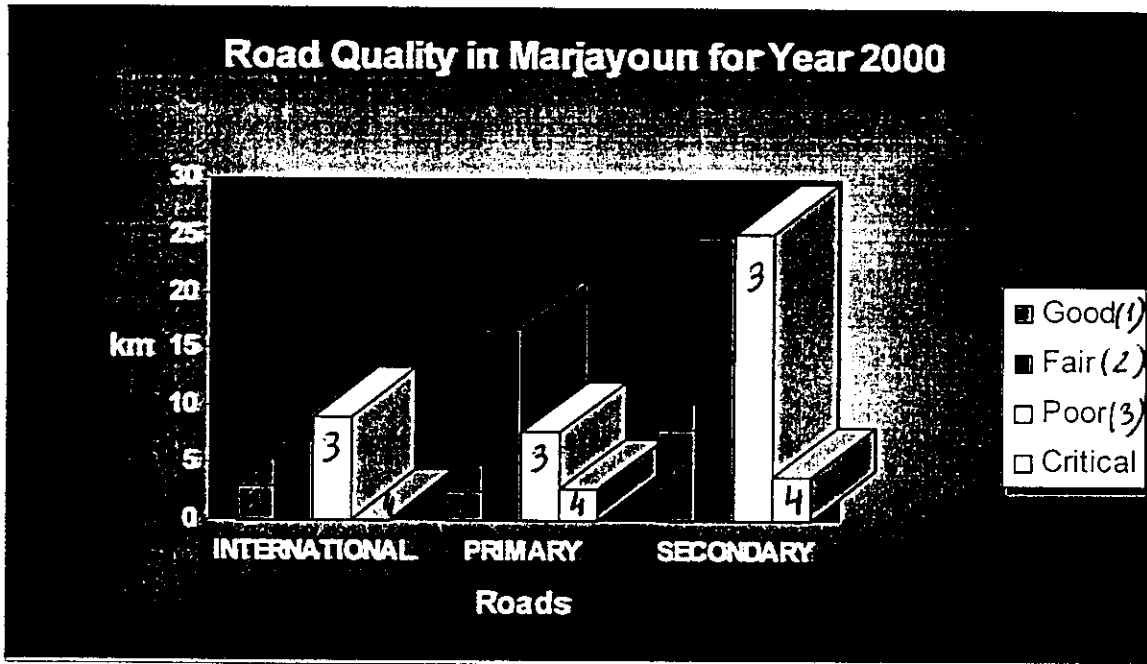
❖ في قضاء حاصبيا

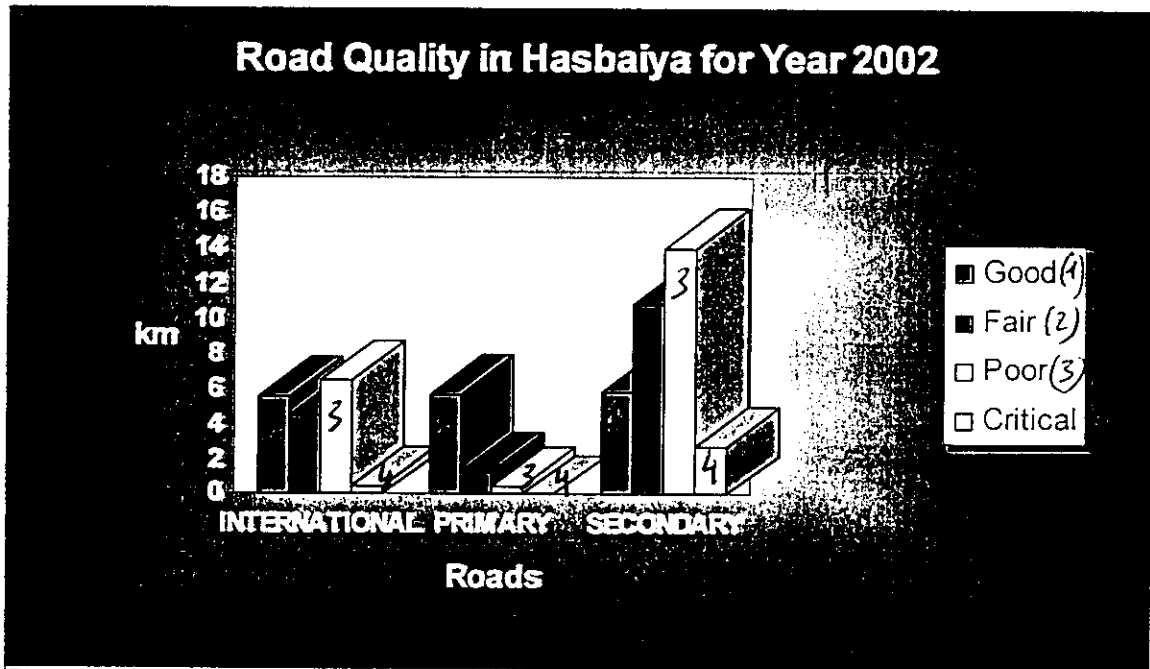
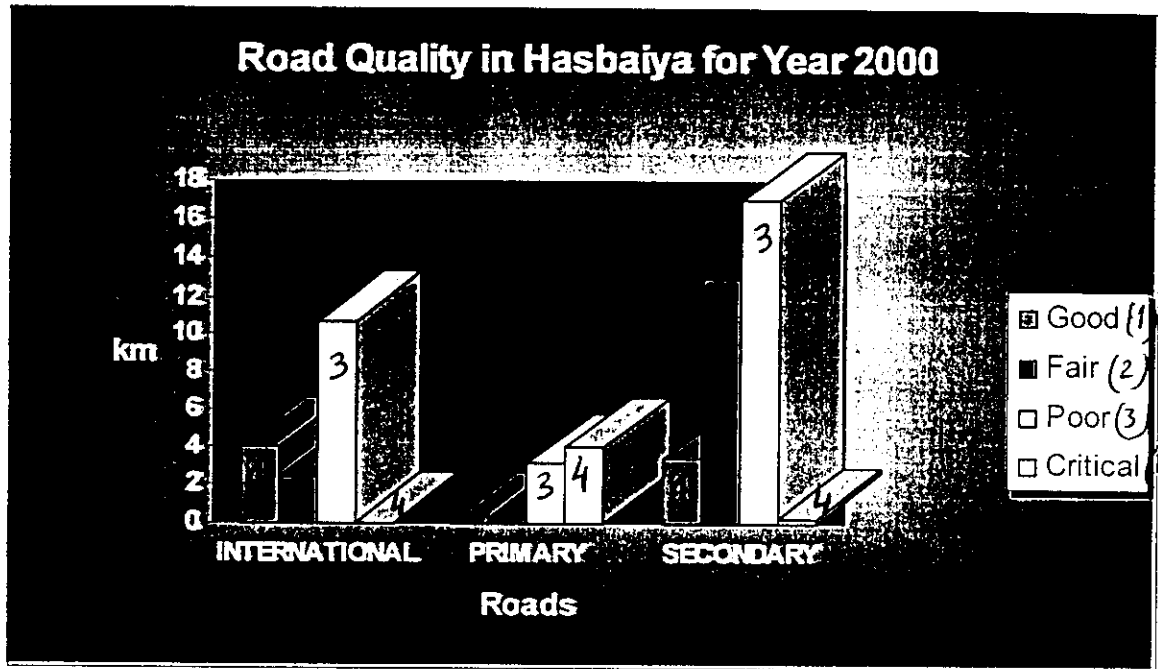


ملاحظة: راجع خريطة معدل المرور اليومي في قضائي مرجعيون وحاصبيا في الملحق رقم ٢.

ب- مستوى شبكة الطرق

❖ في قضاء مرجعيون





ملاحظة: راجع خريطة مستوى شبكة الطرق في قضائي مرجعيون وحاصبيا لسنة ٢٠٠٠ في الملحق رقم ٣.

## ٥. الخطط المستقبلية لشبكة الطرق في قضائي مرجعيون وحاصبيا

أ- وزارة الأشغال العامة والنقل - المديرية العامة للطرق والمباني

إن الإعتمادات المقررة في وزارة الأشغال العامة والنقل - المديرية العامة للطرق والمباني لسنة ٢٠٠٢ كالاتي:

### ❖ في قضاء مرجعيون

- ✓ إنشاء طرق: ٣٩١ مليون ليرة لبناني.
- ✓ صيانة طرق: ٢٩٧ مليون ليرة لبناني.
- ✓ قرى محررة: ١٠٠٠ مليون ليرة لبناني.

### ❖ في قضاء حاصبيا

- ✓ إنشاء طرق: ٢٦٣ مليون ليرة لبناني.
- ✓ صيانة طرق: ٣٣١ مليون ليرة لبناني.
- ✓ قرى محررة: ١٠٠٠ مليون ليرة لبناني.

ب- وزارة الأشغال العامة والنقل - وحدة تنفيذ البرامج (PIU)

طريق المصنع - راشيا

- ✓ ٤ كلم تمر في قضاء مرجعيون.
- ✓ ١٧,٢ تمر في قضاء حاصبيا.

ملاحظة: راجع خريطة موقع طريق المصنع - راشيا في الملحق رقم ٤.

## ت- وزارة الأشغال العامة والنقل - قانون البرنامج (Loi Programme)

إن مشاريع الطرق في قضائي مرجعيون وحاصبيا للأعوام ٢٠٠١ - ٢٠٠٢ - ٢٠٠٣ - ٢٠٠٤ - ٢٠٠٥ - ٢٠٠٦  
المقررة في وزارة الأشغال العامة والنقل - قانون البرنامج (Loi Programme) كالآتي:

اسم الطريق	القضاء	الكلفة التقديرية للإستملاك مليون ليرة لبناني	الكلفة التقديرية للتنفيذ مليون ليرة لبناني	الكلفة التقديرية الإجمالية مليون ليرة لبناني
النبطية - مرجعيون	مرجعيون	-	٨٠٠٠	٨٠٠٠
العدوسية - القليعة قليا - زلايا - القرعون	مرجعيون	-	٧٠٠٠	٧٠٠٠
نبع الحمام - نبع الدرادرة - باب التينة - المجيدية	مرجعيون	١٥٠	٨٥٠	١٠٠٠
الطيبة - رب الثلاثين - مركبا مع مدخل طولوسه ومدخل بني حيان	مرجعيون	٣٠٠	١٧٠٠	٢٠٠٠
كفر تبنيت - الخردلي - دير ميماس كفر كفلا - العديسة	مرجعيون	٣٥٠	١٦٥٠	٢٠٠٠
شعبا - شويبا - عين قنبا - زغلة	حاصبيا	-	٢٥٠٠	٢٥٠٠
الفردبس - عين جرفة - شويبا - الخلوات	حاصبيا	٥٠٠	٢٠٠٠	٢٥٠٠
المجيدية - الماري - سوق الخان	حاصبيا	٢٠٠	١٣٠٠	١٥٠٠
شعبا - كفر شويبا - حلتا	حاصبيا	٥٠٠	١٠٠٠	١٥٠٠
الهبارية - شعبا	حاصبيا	٣٠٠	١٧٠٠	٢٠٠٠

مع العلم، أن المجموعة الاولى من قانون البرنامج (Loi Programme) في وزارة الأشغال العامة والنقل تشمل طريق النبطية - مرجعيون (١٩ كلم) لسنة ٢٠٠٢ لأعمال الإنشاء والتعبيد.



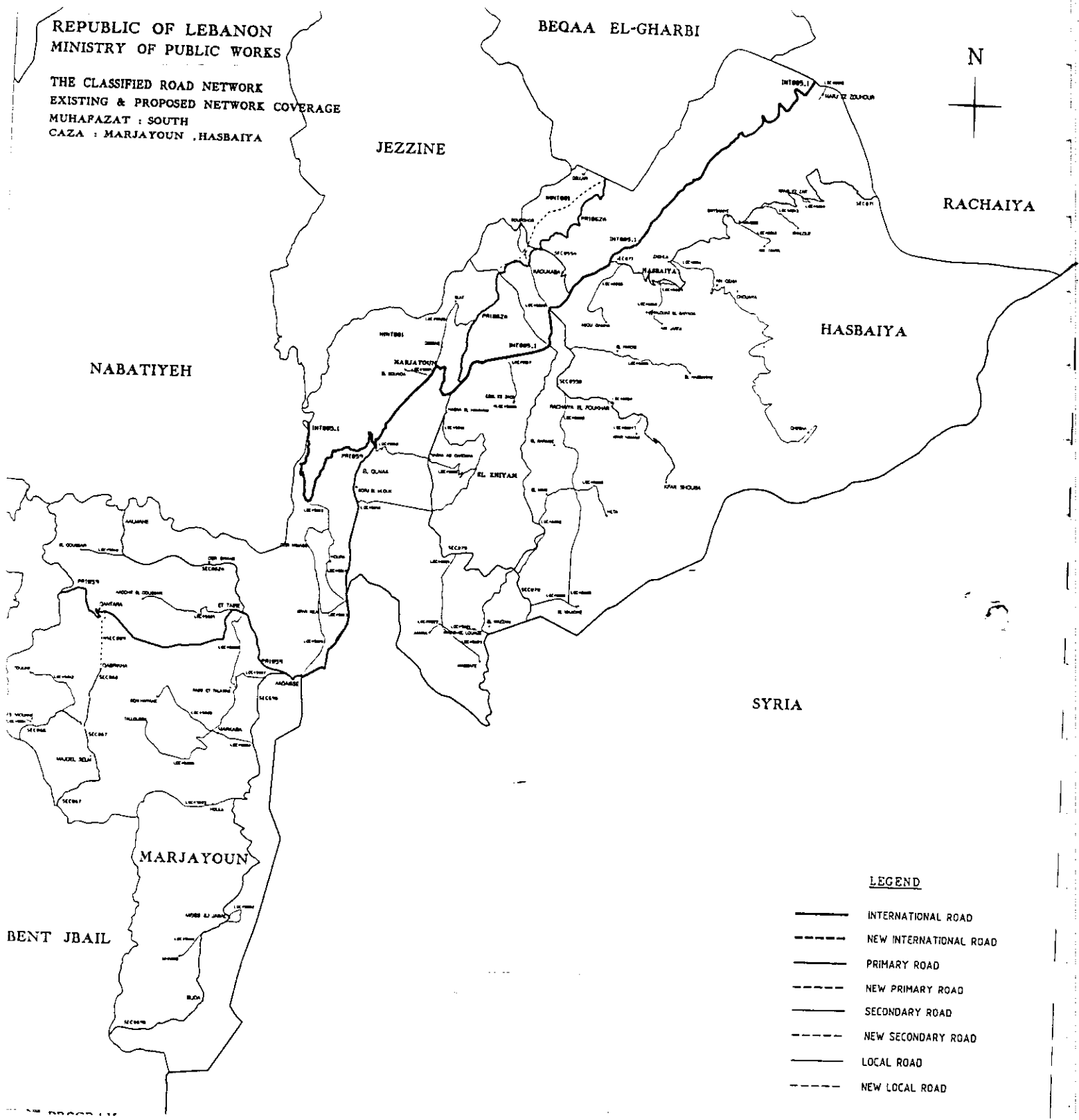
## ٦. سلامة الطرق

- ❖ حيطان الدعم
- ❖ حواجز السلامة
- ❖ التقاطعات
- ❖ تخطيط الطرق
- ❖ اللوحات الإرشادية
- ❖ المونسات
- ❖ الإنارة (الأنفاق، ...)

الملحق رقم ١: خريطة شبكة الطرق الحالية في قضائي مرجعيون وحاصبيا

REPUBLIC OF LEBANON  
MINISTRY OF PUBLIC WORKS

THE CLASSIFIED ROAD NETWORK  
EXISTING & PROPOSED NETWORK COVERAGE  
MUHAPAZAT : SOUTH  
CAZA : MARJAYOUN , HASBAIYA



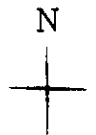
LEGEND

- INTERNATIONAL ROAD
- - - - - NEW INTERNATIONAL ROAD
- PRIMARY ROAD
- - - - - NEW PRIMARY ROAD
- SECONDARY ROAD
- - - - - NEW SECONDARY ROAD
- LOCAL ROAD
- - - - - NEW LOCAL ROAD

الملحق رقم ٢: خريطة معدل المرور اليومي في قضائي مرجعيون وحاصبيا

REPUBLIC OF LEBANON  
 MINISTRY OF PUBLIC WORKS

THE CLASSIFIED ROAD NETWORK  
 AVERAGE DAILY TRAFFIC 1970-2000 (AADT)  
 MUHAFAZAT : SOUTH  
 CAZA : MARJAYOUN , HASBAIYA



JEZZINE

RACHAIYA

HASBAIYA

NABATIYEH

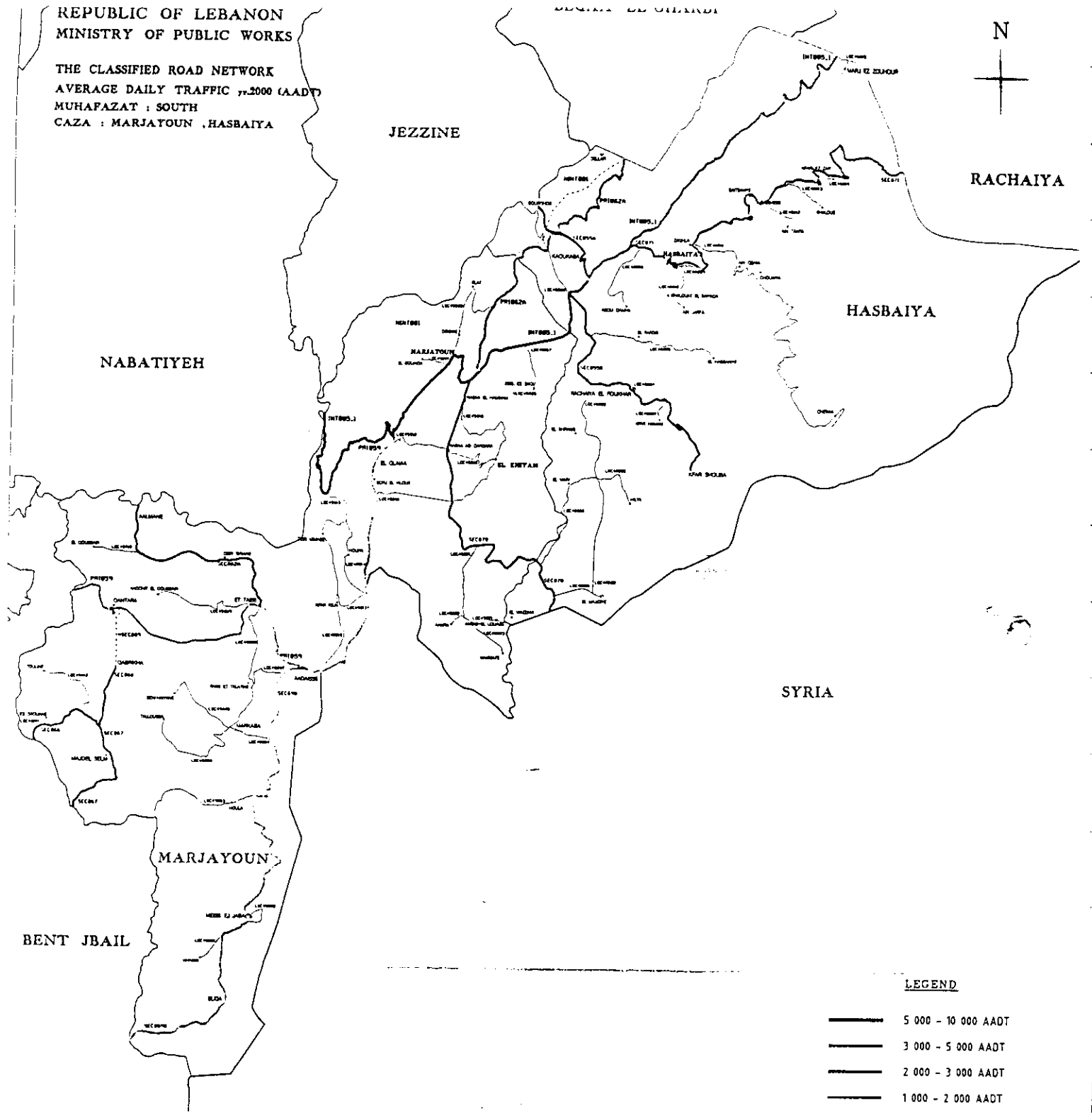
SYRIA

MARJAYOUN

BENT JBAIL

**LEGEND**

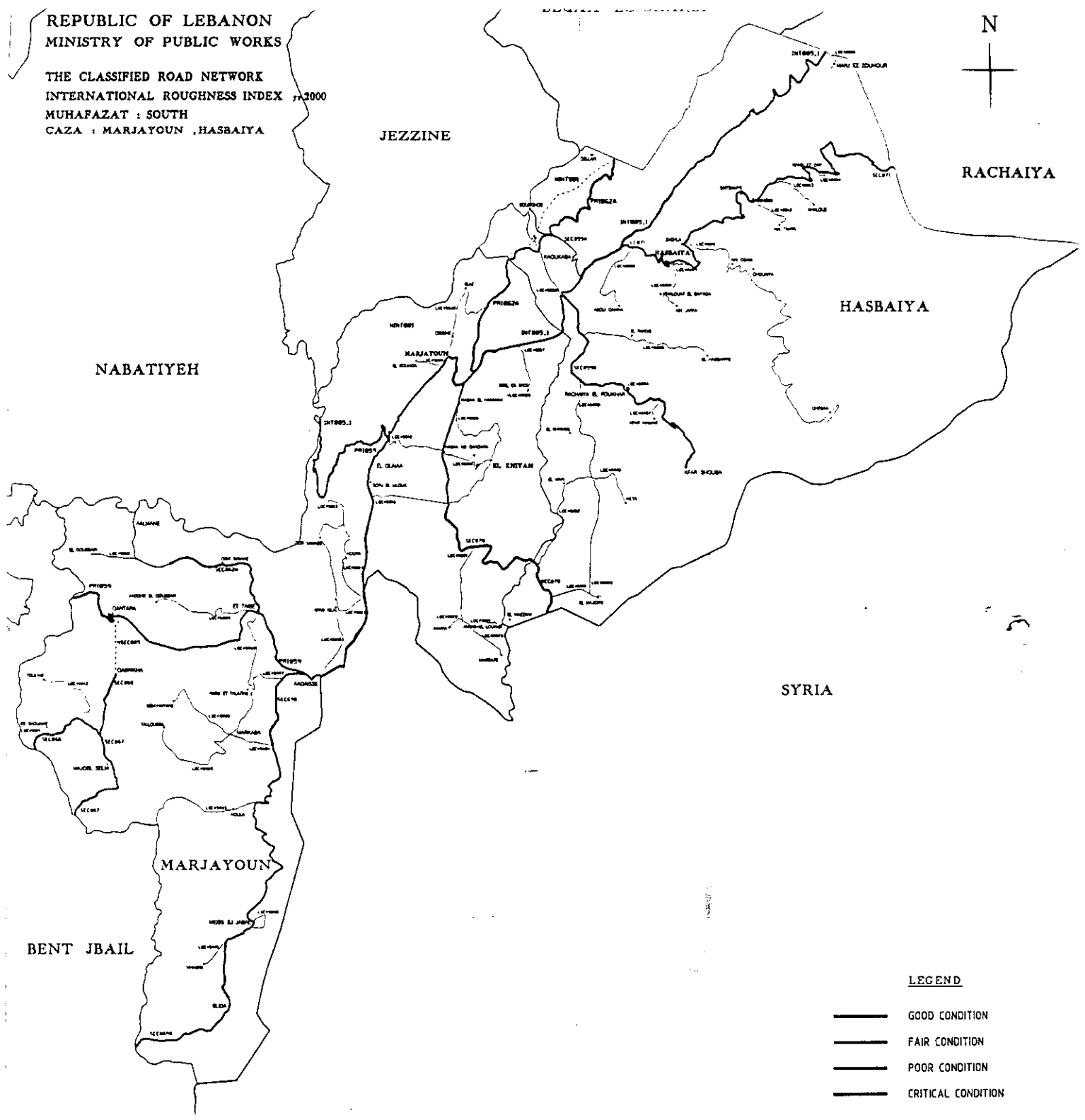
- 5 000 - 10 000 AADT
- 3 000 - 5 000 AADT
- 2 000 - 3 000 AADT
- 1 000 - 2 000 AADT







الملحق رقم ٣: خريطة مستوى شبكة الطرق في قضائي مرجعيون وحاصبيا  
لسنة ٢٠٠٠

REPUBLIC OF LEBANON  
MINISTRY OF PUBLIC WORKS

THE CLASSIFIED ROAD NETWORK  
INTERNATIONAL ROUGHNESS INDEX 7.3000  
MUHAFAZAT : SOUTH  
CAZA : MARJAYOUN , HASBAIYA



LEGEND

-  GOOD CONDITION
-  FAIR CONDITION
-  POOR CONDITION
-  CRITICAL CONDITION

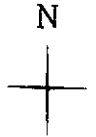
الملحق رقم ٤: خريطة موقع طريق المصنع - راشيا



REPUBLIC OF LEBANON  
MINISTRY OF PUBLIC WORKS

THE CLASSIFIED ROAD NETWORK  
NATIONAL ROADS PROJECT  
MUHAFAZAT : SOUTH  
CAZA : MARJAYOUN , HASBAIYA

BEQAA EL-GHARBI



JEZZINE

RACHAIYA

NABATIYEH

HASBAIYA

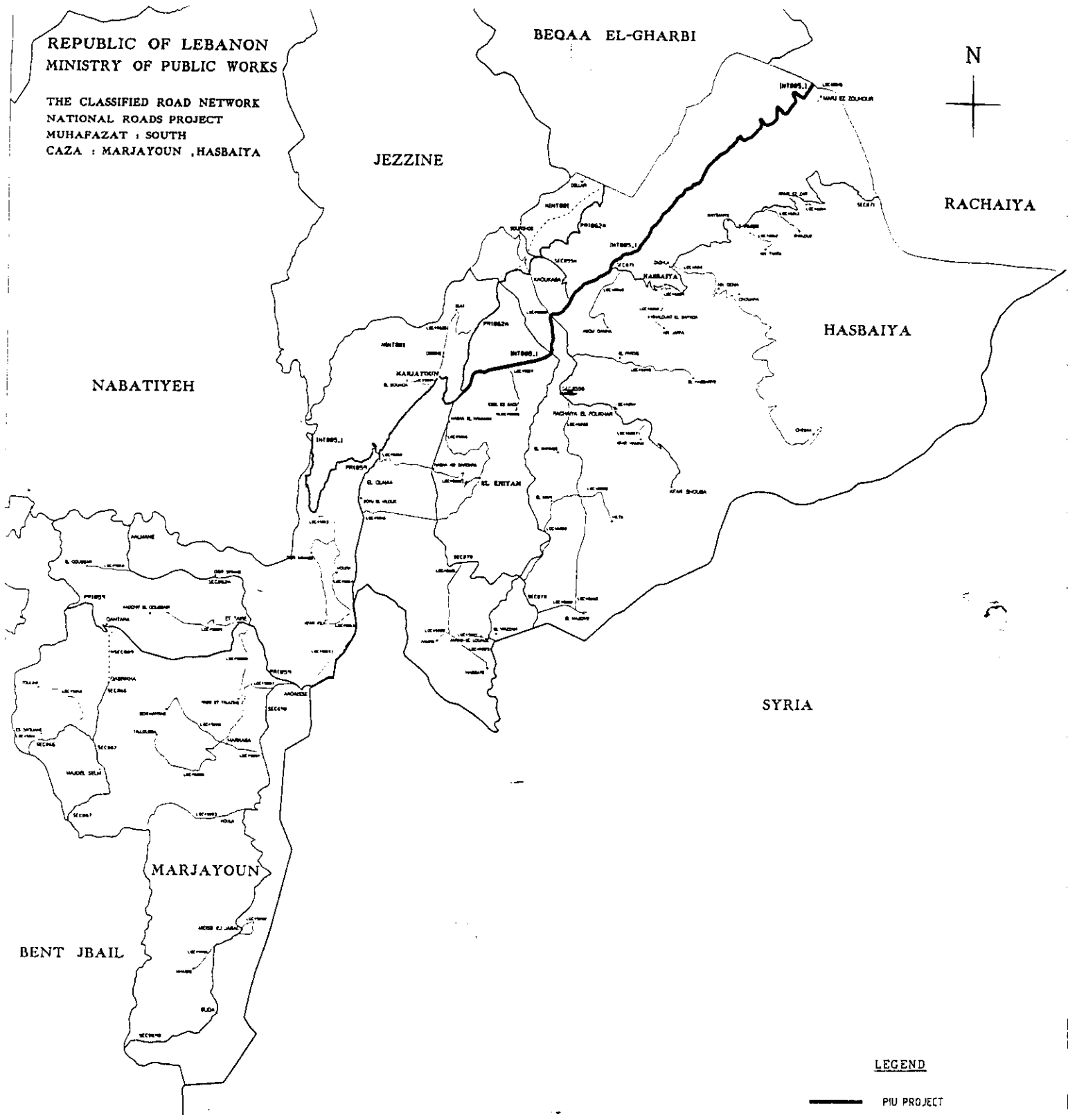
SYRIA

MARJAYOUN

BENT JBAIL

LEGEND

PIU PROJECT



---

**مشاريع القطاع العام الإنمائية في منطقة مرجعيون - حاصبيا**

الجمهورية اللبنانية  
وزارة الداخلية والبلديات

---

**وضعية مشاريع البلديات  
في قضاءي مرجعيون وحاصبيا**

---

ندوة تنمية منطقة مرجعيون - حاصبيا

مجلس النواب، الثلاثاء ٢٥ حزيران ٢٠٠٢

الجمهورية اللبنانية

وزارة الداخلية والبلديات

المشروع الأول للبنى التحتية البلدية

وضعية مشاريع بلديات قضاء مر جعبون:

وضعية المشروع حتى ٢٠٠٢-٦-١٢	الانشغال المطروحة للتأهيل	تاريخ تقديم الملف التي وحدة التنسيق	تاريخ استلام الإستمارة من وحدة التنسيق	التخصص المخصصة للبلدية ل.د.	البلدية اسم
في مرحلة إعداد الملف			٢٠٠١-١٦-٢٦	٢٢٧,٠٠٠,٠٠٠	عديسة
في مرحلة إعداد الملف			٢٠٠٢-٠١-٢٨	٦٩,٠٠٠,٠٠٠	برج المونك
في مرحلة إعداد الملف			٢٠٠١-١٦-٢٦	١١٨,٠٠٠,٠٠٠	عين
في مرحلة تحضير ملف الشروط	طرق - جدران - قبة	٢٠٠٢-٠٤-١٩	٢٠٠١-١٦-٢٦	١٦,٠٠٠,٠٠٠	لوز ميسان
في مرحلة التأميم	طرق - جدران	٢٠٠٢-٠١-٠٩	٢٠٠١-١٦-٢٦	١١,٠٠٠,٠٠٠	إبل السني
في مرحلة إعداد الملف			٢٠٠١-١٦-٢٦	٢٢٧,٠٠٠,٠٠٠	حولا
في مرحلة إعداد الملف			٢٠٠١-١٦-٢٦	٤١,٠٠٠,٠٠٠	جديدة مر جعبون
في مرحلة إعداد الملف	طرق	٢٠٠١-٠١-٠٣	٢٠٠٠-١٢-٠٨	١٦٤,٠٠٠,٠٠٠	فريخا
في مرحلة إعداد الملف	طرق - جدران - قبة	٢٠٠١-٠٨-٠٢	٢٠٠١-٠٢-١٤	٣٣٤,٠٠٠,٠٠٠	كتر كلا
في مرحلة إعداد الملف			٢٠٠١-١٦-٢٦	٨٧٨,٠٠٠,٠٠٠	حيط
في مرحلة إعداد الملف			٢٠٠١-١٦-٢٦	٢١٥,٠٠٠,٠٠٠	البيعات
في مرحلة إعداد الملف			٢٠٠٢-٠٥-٠٨	١٤,٠٠٠,٠٠٠	ميين الحن
في مرحلة إعداد الملف			٢٠٠١-١٦-٢٦	٤٨١,٠٠٠,٠٠٠	حلبه
في مرحلة إعداد الملف			٢٠٠١-١٦-٢٦	٢٢,٠٠٠,٠٠٠	وزاقي

الجمهورية اللبنانية

وزارة الداخلية والبلديات

التصريح بفتح طريق جديدة

وضعية مشاريع بلديات قضاء حاصبيا:

وضعية المشروع حتى	الأعمال المطلوبة للتنفيذ	تاريخ تقديم الملف إلى وحدة التنسيق	تاريخ استلام الإستمارة من وحدة التنسيق	الخصصة المخصصة للبلدية ل.د.	اسم البلدية
٢٠٠٢.٠٦.١١	طرق - جدران - قنية	٢٠٠٢.٠٦.٢٨	٢٠٠٢.٠٦.٢١	٦٥,٠٠٠,٠٠٠	عين قنية
في مرحلة التزويد	طرق - جدران - قنية	٢٠٠٢.٠٦.٠٥	٢٠٠٢.٠٦.٢٢	٦٦,٠٠٠,٠٠٠	شيدا
في مرحلة التزويد	طرق - جدران - قنية	٢٠٠٢.٠٦.٢٢	٢٠٠٢.٠٥.٢٦	٨٩,٠٠٠,٠٠٠	شوبا
في مرحلة التزويد	طرق - جدران - قنية	٢٠٠٢.٠٤.١٠	٢٠٠٢.٠٦.٢٢	٢٢,٠٠٠,٠٠٠	قرويين
في مرحلة التزويد	طرق - جدران - قنية	٢٠٠٢.٠٦.٠٦	٢٠٠٢.٠٤.٢٠	٤٨,٠٠٠,٠٠٠	حاصبيا
في مرحلة التزويد	صرف صحي	٢٠٠٢.٠٦.٢٢	٢٠٠٢.٠٤.٢٠	١٢,٠٠٠,٠٠٠	هارية
في مرحلة التزويد	جدران	٢٠٠٢.٠٥.٠١	٢٠٠٢.٠٦.٢٢	٨٤,٠٠٠,٠٠٠	كوكيا
في مرحلة التزويد	طرق - جدران - قنية	٢٠٠٢.٠٦.١٥	٢٠٠٢.٠٦.٢٢	٧٩,٠٠٠,٠٠٠	كفر حشم
في مرحلة الكلفة	طرق - جدران	٢٠٠٢.٠٦.٠٧	٢٠٠٢.٠٦.١٢	٢٧٩,٠٠٠,٠٠٠	كفر توبا
في مرحلة التزويد	صرف صحي	٢٠٠٢.٠٦.٢٥	٢٠٠٢.٠٦.١١	١٤١,٠٠٠,٠٠٠	كفير
في مرحلة اعداد الملف			٢٠٠٢.٠٦.٢٢	٥٥,٠٠٠,٠٠٠	مارني
في مرحلة التنفيذ	طرق	٢٠٠٢.٠٣.٢٠	٢٠٠٢.٠٥.٠٢	٥٢,٠٠٠,٠٠٠	مرج زهور
في مرحلة التنفيذ	طرق - جدران - قنية	٢٠٠٢.٠٦.٢٢	٢٠٠٢.٠٦.٠٩	٩١,٠٠٠,٠٠٠	ميتس
في مرحلة اعداد الملف			٢٠٠٢.٠٦.١٨	١٢٤,٠٠٠,٠٠٠	راشيا العنجر

---

**مشاريع القطاع العام الإنمائية في منطقة مرجعيون - حاصبيا**

الجمهورية اللبنانية  
وزارة الصحة العامة

---

## **القطاع الصحي**

**المشاريع المقررة والمشاريع قيد التنفيذ  
لقضاءي مرجعيون وحاصبيا**

---

ندوة تنمية منطقة مرجعيون - حاصبيا

مجلس النواب، الثلاثاء ٢٥ حزيران ٢٠٠٢

## المستشفيات الحكومية في قضاءي

### مرجعيون - حاصبيا

اسم المستشفى	الأسرة	المشروع	الحاجات	مصادر التمويل	انتهاء المشروع
م. مرجعيون	٧٥	تأهيل المستشفى	إن المستشفى بواقعه الحالي يعاني من مشاكل مرتبطة بالأبنية (أبنية أنشئت في مراحل مختلفة، غير مرتبطة فيما بينها، وتعاني من مشاكل في الكهرباء والصحية وسواها). المستشفى يشكو من نقص كبير في التجهيزات الطبية. كذلك سيتم تعيين استشاري لتقييم الوضع واقتراح الحلول.	لم تحدد بعد	تتم مناقشة هذا الأمر مع البنك الإسلامي الذي أبدى موافقة مبدئية
م. ميس الجبل	٥٠	جديد	يحتاج المستشفى إلى: - أعمال بناء - تجهيزات طبية	الكويت	حوالي السنة
م. حاصبيا	٥٠	جديد	يحتاج المستشفى إلى: - بعض أعمال بناء - تجهيزات طبية وسيتم تزويد التجهيزات قريباً	البنك الإسلامي	حوالي السنة

لقد جرى تعيين مجلس إدارة لمستشفى وبالتالي فإن المستشفى أصبح مستقلاً إدارياً ومالياً ويخضع لوصاية وزارة الصحة العامة.

ومجلس الإدارة يبذل جهوداً كبيراً لتحسين الوضع.

ولقد وضعت الوزارة المستشفى على قائمة الأولويات التي رفعت لمجلس الإنماء والإعمار وذلك بهدف تأمين

الاعتمادات اللازمة لتأهيل المستشفى بالكامل والأموال المقدرة هي بحدود خمسة ملايين دولار.

وان المستشفى متعاقد مع الوزارة : خمسة أسرة.

## المراكز الصحية والمستوصفات

انتهاء المشروع	مصادر التمويل	الحاجات الحالية	
٦-٨ أشهر	البنك الاسلامي	لقد تم استلام المركز من مجلس الجنوب. لم تحدد بعد القسم الذي سيخصص لإقامة المركز الصحي (لم نسلم الخرائط بعد). البناء يحتاج إلى: - بعض أشغال البناء - التجهيزات	مركز شبعاء
يعمل	-	مستوصف تديره جمعية المقاصد بالتعاون مع وزارة الصحة	مركز كفرحمام
٦-٨ أشهر	البنك الاسلامي	البناء متوفر أنجزه مجلس تنفيذ المشاريع: - بعض أشغال البناء - التجهيزات	مركز الخيام
-	-	مركز صحي مقترح للمستقبل	مركز الخلوات

إن المستوصفات العاملة في المنطقة تستفيد من برنامجي الأدوية:

- برنامج الأدوية الأساسية
- برنامج أدوية الأمراض المزمنة

---

**مشاريع القطاع العام الإنمائية في منطقة مرجعيون - حاصبيا**

الجمهورية اللبنانية  
وزارة التربية الوطنية والتعليم العالي

---

## **القطاع التربوي**

**مشاريع المدارس والمهنيات المقررة في خطة وزارة  
التربية والتعليم العالي لقضاءي مرجعيون وحاصبيا**

---

ندوة تنمية منطقة مرجعيون - حاصبيا

مجلس النواب، الثلاثاء ٢٥ حزيران ٢٠٠٢



جانب المديرية العامة للدراسات و المعلومات / مشروع برنامج الأمم  
المتحدة الإنمائي في مجلس النوابالموضوع: مشاريع المدارس و المهنيات المقررة في خطة وزارة التربية و التعليم العالي في قضاء  
مرجعيون و حاصبياأولاً - بالنسبة لقطاع التعليم العام

## ١- مدارس التعليم العام الرسمية العاملة في قضاءي مرجعيون و حاصبيا

## \* التعليم الابتدائي

## ١- قضاء مرجعيون:

يضم قضاء مرجعيون حالياً ٢٢ مدرسة رسمية تابعة لمديرية التعليم الابتدائي، يبلغ مجموع عدد طلابها ٢٩٢٧ طالب (موزعين كما يلي: ٣٩٦ روضة - ٦٨٦ حلقة ١ - ١١٣٣ حلقة ٢ - ٧١٢ حلقة ٣) اما المدرسين فهم موزعين كما يلي:

- ٣٦٨ مدرس سلاك  
- ١١٨ مدرس تعاقب وتقدمة وغيره ...

## ٢- قضاء حاصبيا:

يضم قضاء حاصبيا حالياً ١٥ مدرسة رسمية تابعة لمديرية التعليم الابتدائي ، يبلغ مجموع طلابها ٢٠٣٢ طالب (موزعين كما يلي: ٣٤٣ روضة - ٥٤٠ حلقة ١ - ٦٨٢ حلقة ٢ - ٤٦٧ حلقة ٣) اما المدرسين فهم موزعين كما يلي:

- ٢٨٦ مدرس سلاك  
- ٧٠ مدرس تعاقب او تقدمه او غيره...

## \* التعليم الثانوي:

١- قضاء مرجعيون: تضم مرجعيون ٥ ثانويات يبلغ مجموع عدد طلابها ٩٢٦ طالب

- ٣٥٧ متوسط  
- ٥٦٩ ثانوي

٢- قضاء حاصبيا: تضم حاصبيا ٣ ثانويات يبلغ مجموع عدد طلابها ٥٨٦ طالب

- ١١٤ متوسط  
- ٤٧٢ ثانوي

## ٢- مشاريع مدارس التعليم العام الرسمية المقررة في قضاءي مرجعيون و حاصبيا

## أولاً - المدارس الممولة من القروض الخارجية (تعليم عام)

١- قضاء مرجعيون: مدرسة طنوسة التي حدد تمويلها من قرض البنك الاسلامي وهي تضم المراحل الثلاث التالية: روضة و ابتدائي و متوسط (حوالي ٣٧٢ طالب). أصبح ملف التلزم في مرحلته الاخيرة، على أن يتم اطلاق مناقصة التنفيذ اعتباراً من ٢٠٠٢/٨/١٥.

## ثانياً - بالنسبة لقطاع التعليم المهني

### ١- المدارس المهنية الموجودة في قضاءي مرجعيون و حاصبيا

- المدارس المهنية الرسمية  
مدرسة مرجعيون الفنية الرسمية: يبلغ عدد طلابها ٢٢٠ طالب أما الاساتذة فيعوا ٤٣ اساتذ ( ٧ملاك و ٣٦ تعاضد) و هي تضم - على مستوى ال BT - الاختصاصات التالية :
  - كهرباء و الكترولنيك
  - محاسبة و معلوماتية
  - فنون فندقية
  - عناية ترميضية
- المدارس المهنية الخاصة
  - مدرسة المرج التقنية
  - مدرسة حاصبيا الدولية

### ٢- المشاريع المقررة في قضاءي مرجعيون و حاصبيا

#### أولاً - المدارس المهنية الممولة من القروض الخارجية

- ١- قضاء مرجعيون: الخيام : تضم ٤ اختصاصات ممولة من قرض البنك الاسلامي تم تلزيم الدراسات من قبل مجلس الانماء و الاعمار بتاريخ ٢٠٠٢/٦/١٤

#### ثانياً - المدارس المهنية الممولة من قانون البرنامج

- ١- قضاء مرجعيون: مركبا : تضم ٤ اختصاصات ممولة من قانون البرنامج، يتم التحضير لتعديل الدراسات
- ٢- قضاء حاصبيا: حاصبيا : تضم ٦ اختصاصات ممولة من قانون البرنامج وقد تم تلزيم التنفيذ بانتظار امر المباشرة بالعمل

### ٣- المهنيات المقترحة في خطة وزارة التربية و التعليم العالي

- ١- قضاء مرجعيون: مهنية في مرجعيون
- ٢- قضاء حاصبيا: مهنية في شبعانضم بعض الاختصاصات النظرية و مركز تدريب مهني

رئيس الوحدة الهندسية

المهندس جمال عبدالله

٢ قضاء حاصبيا: مدرسة الكفير التي حدد تمويلها من قرض البنك الإسلامي وهي تضم المراحل الثلاث التالية: روضة و ابتدائي و متوسط (حوالي ٣٧٢ طالب). أصبح ملف التزيم في مراحله الاخيرة، على أن يتم اطلاق مناقصة التنفيذ اعتباراً من ٢٠٠٢/٥/١٥.

### ثانياً- المدارس المدرجة على خطة مجلس الجنوب (تعليم عام)

١ قضاء مرجعيون:		
الطبية	تأهيل و اضافة جناح	الملف قيد الاعداد
جديدة مرجعيون	تأهيل و اضافة صابق	قيد التزيم
الطبية	بناء ثانوية	قيد التنفيذ
القطرلة	بناء جديد	قيد التنفيذ
بليدا	بناء جديد	قيد التنفيذ
حولا	بناء جديد	تم التنفيذ
دير سريان	بناء جديد	قيد التنفيذ
عين عرب	بناء جديد	تم التنفيذ و الافتتاح ب ٢٠٠٢/٦/٢٢
الخيام	ترميم المتوسطة	تم التنفيذ
ميس الجبل	بناء ثانوية	تم التنفيذ
مركبا	ترميم المتوسطة	قيد المباشرة بالتنفيذ
برج الملوك	ترميم المتوسطة	تم التنفيذ
البلاط	بناء مدرسة	تم التنفيذ
بني حيان	ترسيم و تأهيل	قيد التنفيذ
عديسة	بناء مدرسة	انجز الملف وهو قيد التزيم
كفر كلا	بناء ثانوية	تم التنفيذ
ابل السقي	بناء مدرسة	تم اعداد الملف وهو قيد التزيم

٢ قضاء حاصبيا:		
شعبا	تأهيل و اضافة طابق	لم يتم المباشرة بالعمل
شعبا	بناء ثانوية	تم التنفيذ
راشيا الفخار	بناء جديد	لم يتم المباشرة بالعمل
كفر شوبا	بناء جديد	لم يتم المباشرة بالعمل
كفر شوبا	ترميم البناء المدرسي	تم التنفيذ
حنّا	إضافة طابق للمتوسط و تأهيل البناء	قيد التنفيذ
حاصبيا	تأهيل متوسطة الصبيان	تم التنفيذ
حاصبيا	بناء ثانوية	تم التنفيذ
حاصبيا	بناء متوسطة للبنات	قيد المباشرة بالتنفيذ
الماري	ترميم	تم التنفيذ
مرج الزهور	ترميم	تم التنفيذ
النهارية	بناء ثانوية	قيد المباشرة بالتنفيذ

### ثالثاً- المدارس المدرجة على خطة الهيئة العليا للاغاثة (تعليم عام)

#### ١ قضاء مرجعيون:

الصوانة الابتدائية بناء جديد

---

**مشاريع القطاع العام الإنمائية في منطقة مرجعيون - حاصبيا**

**الجمهورية اللبنانية**

**وزارة التربية الوطنية والتعليم العالي، المركز التربوي للبحوث والإيماء**

---

## **القطاع التربوي**

**الإحصاءات التربوية للعام ٢٠٠٠-٢٠٠١**

**لقضاي مرجعيون وحاصبيا**

---

**ندوة تنمية منطقة مرجعيون-حاصبيا**

**مجلس النواب، الثلاثاء ٢٥ حزيران ٢٠٠٢**

الإحصاءات لربوية عن قضاءي مرجعون وحاصبيا

التعليم العام

١ - التلاميذ

بلغ عدد التلاميذ لسننة الدراسية ٢٠٠٠-٢٠٠١ في جميع قطاعات التعليم في قضاءي مرجعون وحاصبيا ١٢٥٥٥. ويتوزع بالنسب المئوية حسب التقسيم التالي:

النسبة المئوية	العدد	حسب كل قضاء:
٦٢,٩ %	٧٨٩٩	قضاء مرجعون
٣٧,١ %	٤٦٥٦	قضاء حاصبيا

٢-١ - حسب قطاعات التعليم:

٥,٧ %	٦٣٧١	التعليم الرسمي
١٦,٤ %	٢٠٥٩	التعليم الخاص المجاني
٣٢,٠ %	٤١٢٥	التعليم الخاص غير المجاني

٣-١ - حسب الجنس:

٤٩,٢ %	٦١٧٤	ذكور
٥٠,٨ %	٦٣٨١	إناث

٤-١ - حسب لغة التعليم الأجنبية الاساسية:

٦١,٢ %	٧٦٨٦	فرنسي
٣٨,٨ %	٤٨٦٩	انكليزي

٢ - أفراد للهيئة الإدارية والتعليمية:

بلغ مجموع أفراد الهيئة الإدارية والتعليمية في قضاءي مرجعيون وحاصبيا ١٤٧٦ معلم ومعلمة مورعين بالنسب المئوية وفاقاً للتفصيل التالي:

١-٢ - حسب كل قضاء:

النسبة المئوية	العدد	
٦٠,٢%	٨٨٨	قضاء مرجعيون
٣٩,٨%	٥٨٨	قضاء حاصبيا

٢-٢ - حسب قطاعات التعليم:

النسبة المئوية	العدد	
٦٤,٨%	٩٥٦	التعليم الرسمي
٧,٦%	١١٢	التعليم الخاص المجاني
٢٧,٦%	٤٠٨	التعليم الخاص غير المجاني

٣-٢ - حسب الوضع الوظيفي:

الوضع	رسمي	خاص مجاني	خاص غير مجاني
ملاك	٨٠%	٧١%	٥٤%
تعاقد	١٨%	٢٧%	٤٤%
تقدمة	٢%	٢%	٢%
	١٠٠	١٠٠	١٠٠

بلغ متوسط عدد التلاميذ للمعلم الواحد في قضاءي مرجعيون وحاصبيا:

٧ تلاميذ	التعليم الرسمي
١٨ تلميذ	التعليم الخاص المجاني
١٠ تلاميذ	التعليم الخاص غير المجاني

٣ - المدارس:

يبلغ عدد مدارس التعليم العام في قضاءي مرجعيون وحاصبيا ٧٦ مدرسة بعرض وفاقاً للتفصيل التالي حسب النسب المئوية:

النسبة السنوية	العدد	حسب كل قضاء:
%٥٥	٤٢	قضاء مرجعيون
%٤٥	٣٤	قضاء حاصبيا

٢-٢-٢ - حسب قطاعات التعليم:

%٥٩	٤٥	التعليم الرسمي
%١٤	١١	التعليم الخاص المجاني

## الاحصاءات التربوية عن قضاء مرجعون وحاصبيا

### للتعليم المهني والتقني

#### ١ - التعليم المهني والتقني الرسمي:

- بلغ عدد التلاميذ في التعليم المهني والتقني الرسمي في قضاء مرجعون وحاصبيا ١٧٠ تلميذاً ينتمون إلى مدرسة رسمية واحدة في قضاء مرجعون وهي:
- مدرسة مرجعون الفنية وهي تعلم الاختصاصات التالية: العايشة التمريضية - الكهرباء - المحاسبة والمعلوماتية - الإلكترونيك - برمجة الحاسبات الإلكترونية.

#### ٢ - التعليم المهني والتقني الخاص:

- بلغ عدد التلاميذ في التعليم المهني والتقني الخاص في قضاء مرجعون وحاصبيا ١٩٤ تلميذاً ينتمون إلى ثلاثة مدارس مهنية خاصة وهم:
- مهنية حاصبيا الدولية - حاصبيا - تعلم الاختصاصات التالية: العلوم التجارية - البيع والعلاقات التجارية - المعلوماتية الإدارية - رئيس محاسبة.
  - مهنية مار يوسف الأنطونية - مرجعون - تعلم الاختصاصات التالية: برمجة الحاسبات الإلكترونية - ميكانيكي سيارات - لغات كمبيوتر - المحاسبة والمعلوماتية - احصائي تجار أو لحام أو حداد - الماكياج والتزيين النسائي - اللغة الإنكليزية.
  - مؤسسة المرج للتقنية - مرجعون - تعلم الاختصاصات التالية: المعلوماتية الإدارية - التربية الحضانة - العناية التمريضية - مساعد ممرض.



توزيع تلاميذ قضاءي مرجعون وحاصبيا بحسب قطاعات التعليم  
 ولغة التعليم الاجنبية الاسلمية للسنة الدراسية ٢٠٠٠ - ٢٠٠١

المجموع	خاص غير مجتبي	خاص مجتبي	رسمي	لغة التعليم	
				قطاع التعليم	لغة التعليم
٥٤٥١	١٦٥٥	٩٠١	٢٨٩٥	فرنسي	
٢٤٤٨	١٣٤١	٢٤٠	٧٥١	انكليزي	
٧٨٩٩	٢٩٩٦	١٢٥١	٣٦٤٦	المجموع	

المجموع	خاص غير مجتبي	خاص مجتبي	رسمي	لغة التعليم	
				قطاع التعليم	لغة التعليم
٢٢٢٥	١٢٠	١١١	٢٠١٤	فرنسي	
٢٤٢١	١٠٠٦	٢٩٧	٧١٨	انكليزي	
٤٦٤٦	١٢٠٦	٤٠٨	٢٧٣٢	المجموع	

توزيع تلاميذ قضاءي مرجومون وحاصبيا على المراحل التعليمية والجنس بحسب قطاعات التعليم للسنة الدراسية ٢٠٠٠-٢٠٠١

قضاء مرجومون

المجموع		الثقوية		المتوسطة		الابتدائية		ما قبل الابتدائية		قطاع التعليم		
		ذكور	إناث	المجموع	ذكور	إناث	المجموع	ذكور	إناث	المجموع	ذكور	
٣٦١٩	١٩٩٨	١٦٥٦	٢٧١	١٩٨	٦٠٦	١٣٦	١٦٧١	٨٥١	٨٢٠	٣٧٤	١٧٠	٢٠٣
١٢٥١	٥٧٧	٦٧٤	٠	٠	٠	٠	٩٢٨	٤٢٨	٥٠٠	٣٢٢	١٤٩	١٧٤
٢٣٦٨	١٣٢١	١٥٣٠	١٥٥	١٢٠	٣٢١	٢٥٢	١٤٨٧	٧١٨	٣٢٠	٥٤٩	٢٧٠	٢١٩
٧٨٩٩	١٠٤٤	٣٨٥٥	٥١٦	٣٢٨	٩٤٢	٧٨٦	٤٠٨٦	١٩٩٧	٢٠٨٩	١٢١٥	٥٨٩	٦٥٦

قضاء حاصبيا

المجموع		الثقوية		المتوسطة		الابتدائية		ما قبل الابتدائية		قطاع التعليم		
		ذكور	إناث	المجموع	ذكور	إناث	المجموع	ذكور	إناث	المجموع	ذكور	
٢٧٨٢	١٤٥٤	١٣١٨	١٣٦	١٧٤	٢٤٤	٢٧٩	١٢٢١	٦١٣	٦٠٨	٤٠٦	١٩٩	٢٠٧
٨٠٨	٣٨٢	٤٢٥	٠	٠	٠	٠	٧١٨	٣٢٧	٣٨١	٩٠	٤٦	٤٤
١٩٧٤	٥٠٠	١٤٧١	٧٢	٥١	١٥٨	٢٢٩	٣١٤	١٥١	١٦٣	٣٥٢	١٦٩	١٥٣
٤٦٥١	٢٥٦٤	٢٠٨٥	٥١٥	٢٢٥	٥٠٧	٥٠٨	٢٢٥٢	١١٠١	١١٥٢	٩١٨	٤١٤	٤٢٤

توزيع عدد مطس قضاءي مرجيون وحصصيا بحصب كطاعتك للتعليم  
والوضع الوظيفي للسنة الدراسية ٢٠٠١ - ٢٠٠٢

المجموع	خاص غير مجاني	خاص مجاني	رسمي	قضاء مرجيون	
				قطاع التعليم	الوضع الوظيفي
٦٢٨	١٦٥	٢٥	١٢٨	ملاك	
٢٢٥	١٠٨	٢١	٢٦	نفاذ	
٦٥	٥	٢	١٨	نظامه	
٨٨٨	٢٧٨	٥٨	٥٥٢	المجموع	

المجموع	خاص غير مجاني	خاص مجاني	رسمي	قضاء حاصبيا	
				قطاع التعليم	الوضع الوظيفي
٤٢٥	٥٧	٤٤	٢٢٤	ملاك	
١٥٦	١١	٩	٧٧	نفاذ	
٧	٢	١	٢	نظامه	
٥٨٨	٧٠	٥٤	٤٦٤	المجموع	

توزع مدارس التعليم العام في قضاء مرجعيون وحاصبيا على قطاعات التعليم،  
بحسب اللغة الأساسية غير العربية المعتمدة للتعليم مواد المنهج،

للسنة الدراسية ٢٠٠٠ - ٢٠٠١

المجموع	خاص غير مجاني	خاص مجاني	رسمي	قضاء مرجعيون	
				قطاع التعليم	لغة التعليم
٢٧	٢	٢	١٢	فرنسي	
١	٧		٢	انكليزي	
١١	٠	٢	٢	فرنسي + انكليزي	
٤٩	١٠	٥	١٧	المجموع	

المجموع	خاص غير مجاني	خاص مجاني	رسمي	قضاء حاصبيا	
				قطاع التعليم	لغة التعليم
١٥	٢	١	١٢	فرنسي	
١٤	٧	٥	٢	انكليزي	
٥	١		٤	فرنسي + انكليزي	
٣٤	١٠	١	١٨	المجموع	

قضاء حاصبيا

محافظة لبنان الجنوبي

السنة: ١٩٩٧

مساحة المباني المدرسية الرسمية وحالتها.

المعدل الدولي للتلميذ	مساحة جـ + ص/تلميذ	مساحة جـ + ص/مدرسة	المجموع	لا جواب	عاطل يحتاج الاعادة	للترميم	حد أو مقبول	الصف
١١,٦	متر مربع	متر مربع	متر مربع	مساحة	ع	ص	جـ	بالمتر المربع
٥,٩٥	١١,٣٩	٣,٩٠٨	٢,٥٤٩	-	-	٥,٠٩	١,٥٤٠	مرحلة الروضة
٢,٩٨	-	-	T	-	-	-	-	الابتدائي (٦-١)
	-	-	-	-	-	-	-	روضة وابتدائي
	-	-	-	-	-	-	-	متوسط (٧-٩)
	٦,٨١	١١,٤٨,٦٧	١٣٧٨٤	-	-	١٢٢٤	١٢١٦٠	ابتدائي ومتوسط
٧,٨٨	-	-	-	-	-	-	-	روضة+ابتدائي متوسط
	-	-	٩٥٠	-	-	-	٨٥٠	ثانوي (١٠-١٢)
	-	-	-	-	-	-	-	متوسط و ثانوي
	-	-	-	-	-	-	-	جميع المراحل
	٦,٦٥	٨٥٧	١٦٧٨٣	-	٥٠٠	٢١٣٢	١٤١٥٠	المجموع
	٠,٠٠٤	٥,١١	١,٠٠	-	٢,٩٨	١٢,٧١	٨٤,٣١	(%) من المجموع

ملاحظة: المساحات بالمتر المربع ضمنها الجدران والتبديدات

جـ = جيد أو مقبول = اصلاحات طفيفه

ص = يحتاج الاصلاح = اصلاحات اساسية

ع = عاطل، يجب استبداله. الكلفة تساوي ٧٠% من الاشاءات الاساسية الكاملة.

قضاء مرجعيون  
محافظة لبنان الجنوبي  
السنة: ١٩٩٧

مساحة العيالي المدرسية الرسمية وحالتها.

المحل الدولي للتعليم	مساحة جـ + ص / تلميذ	مساحة جـ + ص / مدرسة	المجموع	لا جواب	عاطل يدعاج الاعادة		التزيم	حيد أو مقبول	الصف
					ع	ص			
متر مربع ١١.٦	-	-	متر مربع	مساحة	-	-	ص	جـ	بالمتر المربع
٥.٩٥	٥٥٧١	٤٦٠	٣٥١	-	-	-	-	٤٦٠	مرحلة الروضة الابتدائي (٦-١)
	٥.٢١	٤١٨	١٢٥٤	-	-	-	-	١٢٥٤	روضة وابتدائي
٦.٩٨	١٣.٧٣	٩٧٥	١٩٥٠	-	-	-	٢٥٠	١٧٠٠	متوسط (٩-٧)
	١٠.٢٣	٥.١٢٤١	٤٩٦٦	-	-	-	-	٤٩٦٦	ابتدائي ومتوسط
	٤.٨٢	٨٨٢.٧٣	٩٧١٠	-	-	-	٨٥٢	٨٨٥٦	روضة + ابتدائي + مت
	١٠.٨٤	١٤٢٥	٢٨٥٠	-	-	-	-	٢٨٥٠	وسط ثانوي (١٠-١٢)
	٨.٠٦	١٦٠٠	٣٦٠٠	-	-	-	١٢٠٠	٢٠٠٠	متوسط وثانوي
	٧.٣٧	٩٧٥٦	٢٤٣٩٠	-	-	-	٢٣٠٢	٢٢٠٨٨	جميع المراحل المجموع
-	١٠.٣	١٠٠٤	١٠٠	-	-	-	٩.٤٤	٩٠.٥٦	(%) من المجموع

ملاحظة: المساحات بالمتر المربع ضمنها الجدران والتعميرات

- جـ = جيد أو مقبول = اصلاحات طفيفة
- ص = يحتاج الاصلاح = اصلاحات اساسية
- ع = عاطل، يجب استبداله. الكلفة تساوي ٧٠% من الانشاءات الأساسية الكاملة.

توزيع المدارس في القضايتين حسب لوائح المدرسة سنة 2000-1999

Count

نوع المدرسة	قضاء المدرسة		Total
	حاصبيا	مرجعيون	
تقبل الظهور	32	41	73
	2	1	3
Total	34	42	76

توزيع المدارس في القضايتين حسب ملك الملاك في كل قطاع تعليمي سنة 2000-1999

Count

ملك البناء	قضاء المدرسة		Total	
	حاصبيا	مرجعيون		
اتقولة	رسمي	10	22	32
	Total	10	22	32
بلدية	رسمي	3		3
	Total	3		3
خاص	رسمي	4	3	7
	خاص مجاني	7	5	12
	خاص غير مجاني	10	12	22
	Total	21	20	41

توزيع المدارس في القضايتين بحسب المراحل التعليمية في كل قطاع تعليمي سنة 2000-1999

Count

نوع المدرسة	نوع المدرسة				Total	
	ما قبل الابتدائية	الابتدائية	المتوسطة	الثانوية		
حاصبيا	رسمي		3	11	3	17
	خاص مجاني					2
	خاص غير مجاني	1	2	5		8
	Total	1	5	16	5	34
مرجعيون	رسمي		7	14	4	25
	خاص مجاني		5			5
	خاص غير مجاني		2	7	3	12
	Total		14	21	7	42

توزيع المدارس في القضايتين حسب لغة التدريس في كل قطاع تعليمي سنة 2000-1999

Count

نوع المدرسة	لغة المدرسة			Total	
	+ فرنسي انكليزي	فرنسي	انكليزي		
حاصبيا	رسمي	4	12	1	17
	خاص مجاني		2	5	7
	خاص غير مجاني	1	2	7	10
	Total	5	16	13	34
مرجعيون	رسمي	2	22	1	25
	خاص مجاني	3	2		5
	خاص غير مجاني	5	3	4	12
	Total	10	27	5	42

عدد المدارس التي يدرسون فيها \* قطاع التعليم في المدرسة \* قضاء المدرسة 2000-1999

Count

قضاء المدرسة	قطاع التعليم في المدرسة			Total	
	رسمي	خاص مجاني	خاص غير مجاني		
حاصبيا	عدد المدارس	31*	48	92	451
	قضاء تاروس	36	11	33	90
	فيهم	9	3	12	24
	Total	356	62	137	555
مرجعيون	عدد المدارس	429	51	243	723
	قضاء بفرس	50	1	59	110
	فيهم	18	1	16	38
	Total	498	53	318	869

جنس \* قطاع التعليم في المدرسة \* قضاء المدرسة 2000 - 1999

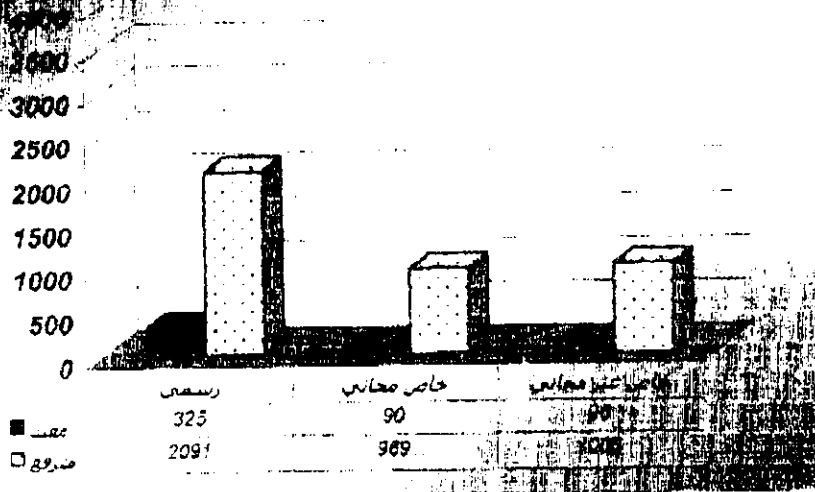
قضاء المدرسة	الجنس	قطاع التعليم في المدرسة			Total
		رسمي	خاص مجاني	خاص غير مجاني	
حاصبيا	ذكر	186	14	48	248
		% 52.2%	22.6%	35.0%	44.7%
	انثى	170	48	89	307
		% 47.8%	77.4%	85.0%	55.3%
Total:		356	62	137	555
		% 100.0%	100.0%	100.0%	100.0%
مرجعيون	ذكر	281	8	97	374
		% 56.4%	11.3%	27.4%	43.0%
	انثى	217	47	231	495
		% 43.6%	88.7%	72.6%	57.0%
Total		498	53	318	869
		% 100.0%	100.0%	100.0%	100.0%

الموقع في الوظيفة \* قطاع التعليم في المدرسة \* قضاء المدرسة 2000 - 1999

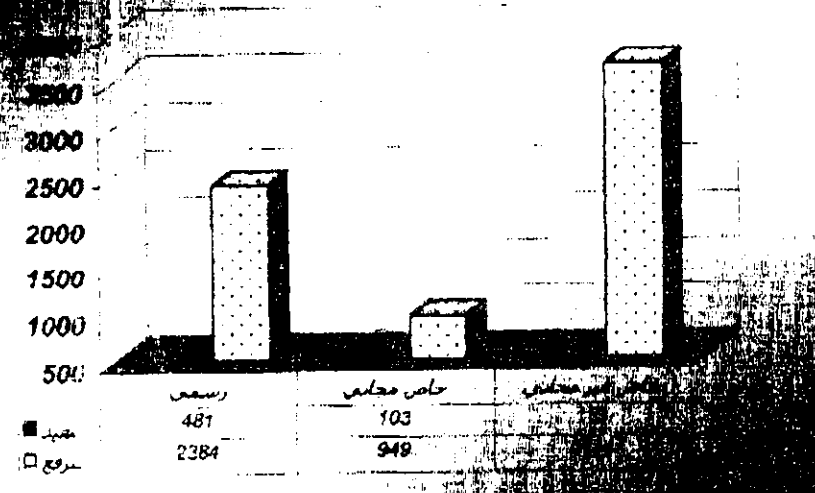
قضاء المدرسة	الموقع في الوظيفة	قطاع التعليم في المدرسة			Total
		رسمي	خاص مجاني	خاص غير مجاني	
حاصبيا	ملاك	313	44	55	412
		% 87.9%	71.0%	40.1%	74.2%
	مساعد	43	17	79	139
		% 12.1%	27.4%	57.7%	25.0%
مكسبة	1	1	3	4	
	%	0.8%	2.2%	7%	
Total		356	62	137	555
		% 100.0%	100.0%	100.0%	100.0%
مرجعيون	ملاك	438	20	171	630
		% 88.2%	37.7%	53.8%	72.5%
	مساعد	48	31	139	216
		% 9.2%	58.5%	43.7%	24.9%
مكسبة	13	2	8	23	
	% 2.8%	3.8%	2.5%	2.6%	
Total		498	53	318	869
		% 100.0%	100.0%	100.0%	100.0%



نتيجة التلاميذ حسب القطاع التعليمي حسب



نتيجة التلاميذ حسب القطاع التعليمي حسب



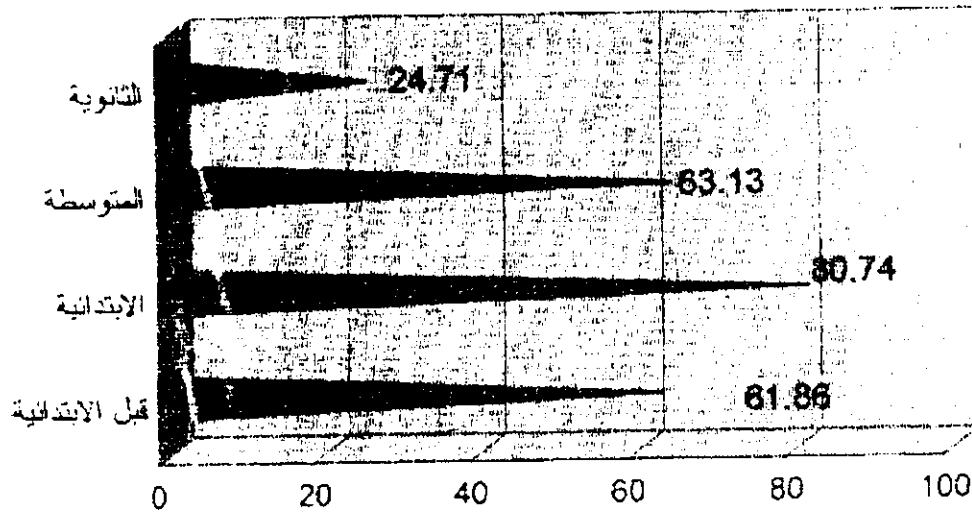
الجمهورية اللبنانية

مكتب وزير الدولة لشؤون التربية والتعليم  
مركز مشاريع ودراسات القطاع التعليمي

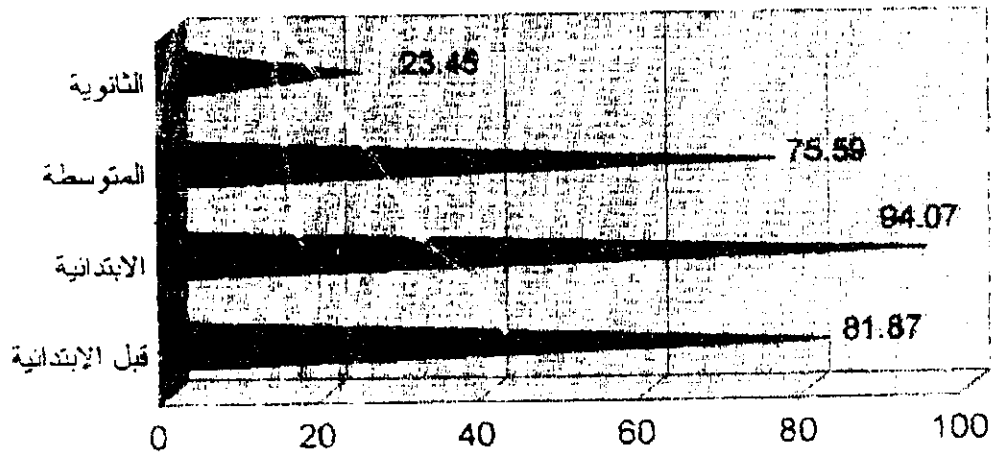
نسب التسجيل الخام بحسب المراحل التعليمية والمناطق (للتعليم العام والمهني معا) (1999-2000)

المناطق	المرحلة				
	تلاميذ وسكان	قبل الابتدائية	الابتدائية	المتوسطة	الثانوية
حاصبيا	تلاميذ	751	1928	1423	477
	سكان	1214	2388	2254	1924
	نسبة التسجيل الخام	61.86	80.74	63.13	24.79
مرجعيون	تلاميذ	1215	3378	2381	706
	سكان	1484	3591	3150	3011
	نسبة التسجيل الخام	81.87	94.07	75.59	23.45
الجنوب	تلاميذ	25701	68745	44725	18906
	سكان	38987	73230	57566	44875
	نسبة التسجيل الخام	65.92	93.88	77.69	42.13
مجموع					
					4579
					7780
					58.86
					7680
					11236
					68.35
					158077
					214658
					73.64

نسب التسجيل الخام في المراحل التعليمية - حاصبيا



نسب التسجيل الخام في المراحل التعليمية - مرجعيون



توزيع التلاميذ في المراحل التعليمية حسب فئات الاعمار الموزونة لها

الغضاء المدرسة	مراحل التعليم				Total		
	ما قبل الابتدائية	ابتدائية	متوسط	ثانوي			
خصصيا	فئات الاعمار الموزونة للمراحل التعليمية	فئات سنوات والتي	651	35		686	
			94.9%	5.1%		100.0%	
		من 8 الى 10 سنوات	97	1534	21		1652
			5.9%	92.9%	1.3%		100.0%
		من 11 الى سنة 14		337	931	13	1281
				28.3%	72.7%	1.0%	100.0%
		من 15 الى سنة 17		22	402	258	682
				3.2%	58.9%	37.8%	100.0%
		سنة 18			49	86	135
					36.3%	63.7%	100.0%
سنة 19			12	44	56		
			21.4%	78.6%	100.0%		
الكبر من 19 سنة		3	8	76	87		
		3.4%	9.2%	87.4%	100.0%		
Total		751	1928	1423	477	4579	
		16.4%	42.1%	31.1%	10.4%	100.0%	
مجموعيون	فئات الاعمار الموزونة للمراحل التعليمية	فئات سنوات والتي	1034	8		1042	
			99.2%	.8%		100.0%	
		من 6 الى 10 سنوات	178	2794	24	1	2997
			5.9%	93.2%	.8%	.0%	100.0%
		من 11 الى سنة 14		541	1669	12	2222
				24.3%	75.1%	.5%	100.0%
		من 15 الى سنة 17		32	831	519	1182
				2.7%	53.4%	43.9%	100.0%
		سنة 18		1	39	101	141
				.7%	27.7%	71.6%	100.0%
سنة 19			1	12	51	64	
			1.6%	18.8%	79.7%	100.0%	
الكبر من 19 سنة		3	1	6	22	32	
		9.4%	3.1%	18.8%	68.8%	100.0%	
Total		1215	3378	2381	706	7680	
		15.8%	44.0%	31.0%	9.2%	100.0%	

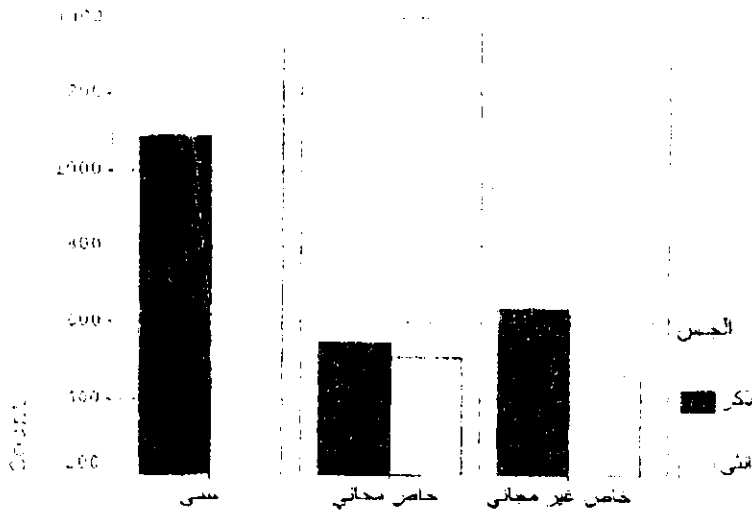
توزيع التلاميذ حسب النتيجة في كل قطاع تعليمي

نوع المدرسة			نتيجة التلميذ		Total
			مرفق	معد	
خاصة	قطاع التعليم في المدرسة	رسمي	291	325	616
		خاص مجلي	86.5%	13.5%	100.0%
		خاص غير مجلي	969	90	1059
			91.5%	8.5%	100.0%
	Total	1208	96	1304	
			9.3%	8.7%	100.0%
			4.68	511	4579
			88.1%	11.2%	100.0%
مرجعون	قطاع التعليم في المدرسة	رسمي	23.4	481	2865
		خاص مجلي	83.2%	16.8%	100.0%
		خاص غير مجلي	94.7	103	1052
			93.2%	9.8%	100.0%
	Total	3644	119	3763	
			96.3%	3.2%	100.0%
			69.7	703	7680
			90.8%	9.2%	100.0%

توزيع التلاميذ حسب الجنس في كل قطاع تربوي

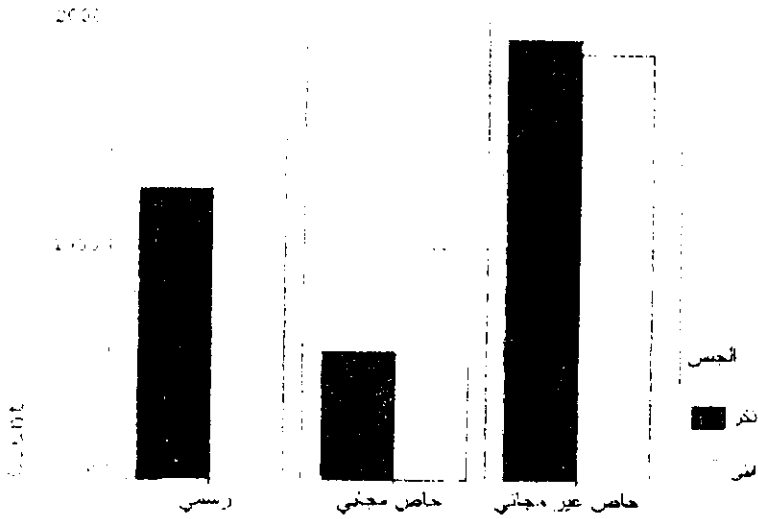
نوع المدرسة			الجنس		Total
			ذكر	انثى	
خاصة	قطاع التعليم في المدرسة	رسمي	1094	1322	2416
		خاص مجلي	45.3%	54.7%	100.0%
		خاص غير مجلي	550	509	1059
			51.9%	48.1%	100.0%
	Total	637	467	1104	
			57.7%	42.3%	100.0%
			228	2298	4526
			49.8%	50.2%	100.0%
مرجعون	قطاع التعليم في المدرسة	رسمي	1259	1606	2865
		خاص مجلي	43.9%	56.1%	100.0%
		خاص غير مجلي	558	494	1052
			53.0%	47.0%	100.0%
	Total	1913	1850	3763	
			50.8%	49.2%	100.0%
			3730	3950	7680
			48.6%	51.4%	100.0%

### توزيع التلاميذ حسب الجنس في ماصيبيا



قطاع التعليم في المدرسة

### توزيع التلاميذ حسب الجنس في مرجعيون



قطاع التعليم في المدرسة

---

**مشاريع القطاع العام الإنمائية في منطقة مرجعيون - حاصبيا**

الجمهورية اللبنانية  
وزارة الشؤون الاجتماعية

---

**المشاريع الإنمائية والاجتماعية**  
**في قضاءي مرجعيون وحاصبيا**

---

ندوة تنمية منطقة مرجعيون - حاصبيا

مجلس النواب، الثلاثاء ٢٥ حزيران ٢٠٠٢

مجلس النواب

الموضوع : الندوة حول تنمية منطقة مرجعيون - حاصبيا .

نشير بداية الى أن وزارة الشؤون الاجتماعية اولت الجنوب اللبناني ، ولاسيما المنطقة الحدودية المحررة والمتاخمة لها عناية خاصة منذ الاجتياح الاسرائيلي في العام ١٩٧٨ ، اذ أنها استحدثت في المنطقة مراكز خدمات انمائية وفروع لها تغطي المنطقة المحررة من الناقورة غربا حتى شبعا شرقا .

وهي رغم التهجير القسري الادارات العامة من قبل العدو الاسرائيلي ، وتعطيله لهيئات المجتمع المحلي ، فإن المشاريع الصحية والاجتماعية والرعاية ورغم ممارسات العدو الهادفة لمنع تواصل مؤسسات الدولة مع ابنائها في المنطقة ( تمثلت بتهديم مراكز الخيام والناقورة - احتلال أبنية مراكز عيتا الشعب وبنيت جبيل - منع الأطباء من زيارة مركز شبعا - منع ادخال الأدوية والمعدات على المعابر ) إستمرت بتقديم الخدمات الصحية والاجتماعية بالتعاون مع منظمات الأمم المتحدة التي أمنت رعا لوجستيا ومعنويا حقق إعادة بناء وترميم وتأهيل المراكز المدمرة وايصال المعدات والتجهيزات والأدوية الى داخل المنطقة .

والوزارة تنفذ سياستها الانمائية عبر وسائل وآليات عمل منها :

اولا : مشاريع منبثقة مباشرة عن الوزارة ( مراكز الخدمات الانمائية ) خدمات صحية اجتماعية .

ثانيا : عقود مشتركة مع الجمعيات والهيئات الأهلية ( خدمات صحية اجتماعية تربية ) .

- عقود مؤسسات للرعاية الاجتماعية للولاد الأيتام والمعوقين والمعوزين
- عقود للتنمية الريفية مع الهيئات المحلية ( البلديات - النوادي - الجمعيات - الأهالي ) لتنفيذ مشاريع تنمية ريفية .

وفيما يلي تفصيل لأنواع الخدمات التي تقدم عبر الآليات المحددة أعلاه .



*(Handwritten signature)*

أولاً : مراكز الخدمات الامتانية وفروعها : القائمة حالياً في منطقة مرجعيون - حاصبيا

مركز رئيسي	مركز رئيسي	مركز رئيسي	مركز رئيسي	مركز رئيسي	مركز رئيسي
مركز رئيسي	مركز رئيسي	مركز رئيسي	مركز رئيسي	مركز رئيسي	مركز رئيسي
مركز رئيسي	مركز رئيسي	مركز رئيسي	مركز رئيسي	مركز رئيسي	مركز رئيسي
مركز رئيسي	مركز رئيسي	مركز رئيسي	مركز رئيسي	مركز رئيسي	مركز رئيسي
مركز رئيسي	مركز رئيسي	مركز رئيسي	مركز رئيسي	مركز رئيسي	مركز رئيسي
مركز رئيسي	مركز رئيسي	مركز رئيسي	مركز رئيسي	مركز رئيسي	مركز رئيسي

الخدمات التي تقدم عبر هذه المراكز تشمل :

أ - خدمات الرعاية الصحية الأولية وهي على نوعين :

الوقائية : التلقيح والتحصين الشامل - برامج الصحة المدرسية والطب المدرسي

- خدمات الصحة الانجابية
- دورات تدريب على الاسعافات الاولية
- برامج تنقيفية حول الوقاية من الأمراض السارية
- برامج تنقيفية حول الوقاية من أمراض السيدا
- التوعية والتنقيف وخاصة للمرأة حول أساليب العناية بالأطفال ( التغذية - الارضاع من الثدي - معالجة الاسهال - معالجة لدغ الحشرات - الحوادث المنزلية )

الخدمات الصحية العلاجية : وتشمل :

- معاينة المرضى
- تقديم الدواء مجاناً
- تنظيم ملف صحي لكل مريض
- وسواها من وسائل الارشاد والتوجيه والمتابعة .



ب



وفي كل مركز - عيادات :

- طب الاطفال
- الطب النسائي
- الطب العام

كما أن مراكز : ميس الجبل - عديسة - الخيام - شبعاً مجهزة بعيادات طب الأسنان .

ب - الخدمات الاجتماعية : وتشمل :

- دورات تدريب للمرأة على المهارات الحياتية والفنون المنزلية مثل :

- الخياطة - التطريز - الأشغال اليدوية - الماكياج - التزيين النسائي .
- تدريب الشباب والشابات على استعمال الكمبيوتر - تعليم اللغات - المساهمة في الخدمات التطوعية .

خدمات تربية :

- دور حضانة نهارية للأطفال دون السن المدرسية
- دراسة أوضاع الأولاد الأيتام وذوي الحالات الاجتماعية الصعبة .
- برامج التسرب المدرسي
- محو الأمية وتعليم الكبار
- برامج عمالة الأطفال : محو أمية الأطفال العاملين وتدريبهم مهنيا بالتعاون مع مديرية التعليم المهني لنيل شهادة رسمية B T مهنية .

كما أن تعاون هذه المراكز مع المنظمات الوطنية والدولية أجرت منذ الشهور الأولى لتحريير المنطقة عدة دورات تدريبية للشباب والشابات على الحرف اليدوية والمهن الصناعية بالتعاون مع جمعية انماء قدرات الريف ، وقد توزعت هذه الدورات في البلدات والقرى التالية :

- لوائح تفصيلية مرفقة رجا' نبين :

مستدركم - ١ -

- مكان التدريب
- تاريخ دراسته التدريب
- نوع التدريب
- عدد المتدربين في كل دورة .



ب

ثانيا : العقود المشتركة مع الجمعيات الخيرية والهيئات الأهلية :

نظرا لعدم وجود جمعيات خيرية في المنطقة المحررة بسبب تهجيرها القسري -  
يوجد حاليا عقد لتقديم الخدمات الصحية في :

- بلدة كفر كلا مع دير الافتاء الجعفري
- بلدة الكفير مع جمعية نور للمساعدة الاجتماعية
- توليج مع الجمعية الإسلامية

ثالثا : عقود مع مؤسسات تربوية رعائية :

كذلك الأمر نحو المنطقة للأسباب المبينة من المؤسسات التربوية الرعائية ، فلا  
يوجد حاليا سوى عقود مع جمعية الجيل الجديد في حاصبيا للتعليم والتدريب المهني لتبذل  
شهادة B T مهني في عدة اختصاصات .

رابعا : مشاريع تنمية ريفية :

رغم ضآلة الاعتمادات التي كانت تلاحظ في موازنات الوزارة سنويا ، فإن الوزارة ،  
نفذت مشاريع تنمية ريفية للبلدات والقرى في منطقة مرجعيون حاصبيا منها :

- مشاريع من موازنة عام ١٩٩٩ تم تنفيذها في العام ٢٠٠٠

اسم البلدة	المشروع	المبلغ
- عين حرشة	اصلاحات داخلية	
- المحيثة	سيارة للنفايات	
- قبريخا	سيارة للنفايات	
- القليعة	تأهيل نادي	
- الصوانة	حائط دعم	
- الهبارية	استحداث مدافن	
- الماري	تصوينة مدافن	
- حاصبيا	تجهيز جمعية	
- شبعاء	اصلاحات داخلية	
- مرج الزهور	تأهيل قاعة عامة	

كما أن قد خصصت اعتمادات في موازنة عام ٢٠٠٠ لتنفيذ مشاريع تنمية ريفية  
في البلدات والقرى التالية وقد نفذ قسم منها وقسم ما زال قيد التنفيذ :



*(Handwritten signature)*

١٢ مليون	تجهيز نادي	- القليعة
٨ مليون	اصلاحات داخلية	- مركبا
١٠ مليون	حائط دعم للطريق	- دير ميماس
٨ مليون	تعزيل وتأهيل نبع	- عديسة
١٠ مليون	ترميم نبع ومجرى مياه وخزان	- الطيبه
١٠ مليون	اصلاحات داخلية وتسخير	- حولا
١٠ مليون	طريق زارعي	- الصوانة
٨ مليون	طريق زارعي	- الفرديس
١٠ مليون	طريق زارعي وجدران دعم	- الهبارية
٨ مليون	قناة ري وحائط دعم	- السلامة
٨ مليون	حرف صحي واصلاحات داخلية	- حي زغلا - حاصبيا
١٥ مليون	اكمال بناء مع الصليب الاحمر	- شبعا
٨ مليون	جدران دعم	- الجمجمة
١٠ مليون	جدران دعم	- برج الملوك
٥ مليون	تشجير ونصوب	- القليعة
٥ مليون	أقنية مياه شتوية	- ديبين
١٠ مليون	تأهيل وتنظيف البركة	- الموردارة
	تأهيل مبنى النادي وجدران دعم	- مرجعيون
٢٥ مليون	وتشجير الشارع الرئيسي	

كما ان موازنات مراكز الخدمات الانمائية في كل من :

- ميس الجبيل
- الخيام
- مرجعيون
- حاصبيا .

لحظت موازنتها لعام ٢٠٠١ مبالغ لتنفيذ مشاريع تنمية ريفية ، وقد تأخر التنفيذ لعدم وجود السيولة النقدية للتأخر في صرف وتحصيل هذه المخصصات من وزارة المالية ، وسوف يباشر بتنفيذها خلال فترة قريبة بعدما بدأت وزارة المالية بصرف المخصصات مقسطة على دفعات .

والمشاريع التي سوف يباشر بتنفيذها مبينة وفق اللوائح المرفقة ( مستند رقم ٢ - ٣ - ٤ - ٥ - ٦ ) أما للعام الجاري وعلى ضوء الاعتمادات الملحوظة في موازنة الوزارة لعام ٢٠٠٢ بدأت الوزارة بأجراء الدراسات الميدانية للمشاريع الواردة للوزارة من البلديات والقرى في عموم لبنان وسوف تقرر المشاريع على ضوء القدرات المالية وحسب الجدوى الاقتصادية والاجتماعية للمشاريع .



*(Handwritten signature)*

مركز الخدمات الإيمانية في ميس الجبل المشاريع التي ستنفذ من خلال المركز

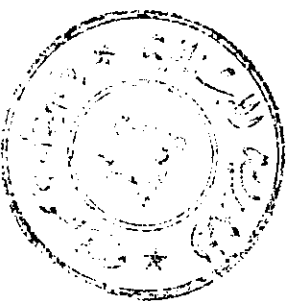
الإعتماد المملووظ في موازنة عام ٢٠٠١

المدر لعام ٢٠٠٢

٠٠٠٠٠٠٠٠٠٠/٤٠٠٠٠٠٠٠

مساهمة المركز	الجهة مقدمة الطلب	البلدة	نوع المشروع
٨,٠٠٠,٠٠٠	الأهالي	طلوسة	مساهمة في طريق زراعي
٨,٠٠٠,٠٠٠	البلدية	حولا	مساهمة في تأهيل العين
٨,٠٠٠,٠٠٠	الأهالي	محبيب	مساهمة في طريق زراعي
٦,٠٠٠,٠٠٠	البلدية	مركبا	مساهمة في شراء معدات زراعية
١٠,٠٠٠,٠٠٠	الأهالي	بليبا	مساهمة في تصويبة الجبالة
المجموع: ٤٠,٠٠٠,٠٠٠ / ٠٠٠٠٠٠٠٠			

فقط أربعون مليون ليرة لبنانية لا غير .



*(Handwritten signature)*

مركز الخدمات الإيمانية في الخيام المشاريع التي ستنتف من خلال المركز

الإعتقاد الملحوظ في موازنة عام ٢٠٠١

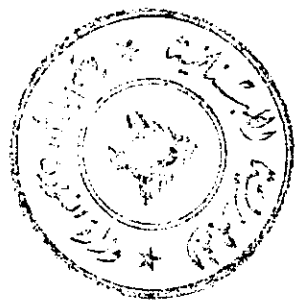
المطور لعام ٢٠٠٢

٠٠٠/٥٠٠,٠٠٠,٠٠٠

مساهمة المركز	الجهة مقدمة الطلب	البلدة	نوع المشروع	رقم
١٠٠,٠٠٠,٠٠٠	البلدية	الخيام	مساهمة في إصلاحات	١-
٧٠,٠٠٠,٠٠٠	الأهالي	بلاط	مساهمة في إصلاح مجاري مياه	٢-
٨٠,٠٠٠,٠٠٠	الأهالي	دير سريان	مساهمة في مشاريع نحل	٣
٥٠,٠٠٠,٠٠٠	الأهالي	رب ثلاثين	مساهمة في مشروع بناء حائط لدعم	٤-
٥٠,٠٠٠,٠٠٠	البلدية	أبل السقي	مساهمة في تجهيز مكتبة	٥-
١٥٠,٠٠٠,٠٠٠	البلدية	ديين	مساهمة في شراء سيارة نفريات	٦-

المجموع: ٠٠٠/٥٠٠,٠٠٠,٠٠٠

فقط خمسون مليون ليرة لبنانية لا غير .



*(Handwritten signature)*

مركز الخدمات الإحصائية في مرجعون المشاريع التي ستنتف من خلال المركز

الإعتماد الملحوظ في موازنة عام ٢٠٠١

والمعور لعام ٢٠٠٢

٠٥٠٠٠٠٠٠٠٠٠٠/ل.د.

مساهمة المركز	الجهة مقدة الطلب	البلدة	نوع المشروع	
٩,٠٠٠,٠٠٠	البلدية	برج الملوك	مساهمة في قناة ري	١-
٨,٠٠٠,٠٠٠	مؤسسة الإمام الصلح	دير سريان	مساهمة في تجهيز مركز طبي	٢-
١٠,٠٠٠,٠٠٠	البلدية	دير ميماس	مساهمة في إصلاحات داخلية	٣
١٥,٠٠٠,٠٠٠	البلدية	الطبية	مساهمة في شراء سيارة نقليات	٤-
٨,٠٠٠,٠٠٠	البلدية	كفر كلا	مساهمة في مشروع مجاري مياه	٥-

المجموع: ٥٠,٠٠٠,٠٠٠/ل.د.

فقط خمسون مليون ليرة لبنانية لا غير .

*(Handwritten signature)*



*(Handwritten signature)*

مركز الخدمات الإجتماعية في حاصبيا المشاريع التي ستنفذ من خلال المركز

الإعتقاد المحفوظ في موازنة عام ٢٠٠١

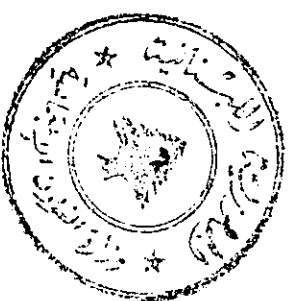
والمطور لعام ٢٠٠٢

٠٠.ل/٣٥٠٠٠٠٠٠٠٠

مساهمة المركز	الجهة مقدمة الطلب	البلدة	نوع المشروع	
٦,٠٠٠,٠٠٠	التعاونية	حاصبيا	نقابة الحرفين/ تجهيز	-١
٥,٠٠٠,٠٠٠	الجمعية	حاصبيا	مساهمة في تجهيز الجمعية التصنيعية لسيدات حاصبيا	-٢
٥,٠٠٠,٠٠٠	التعاونية	حاصبيا	مساهمة في تجهيز تعاونية النحالين	٣
٢٥٠٠,٠٠٠	البلدية	أبو قمحة	مساهمة في بناء حائط دعم	-٤
٣,٠٠٠,٠٠٠		الخلوات ١	مساهمة في تأهيل ساحة العين	-٥
٦,٠٠٠,٠٠٠	النادي	حاصبيا	تجهيز نادي الجبل الرياضي	-٦
٧٥٠٠,٠٠٠	الكشاف	حاصبيا	جمعية الكشاف اللبناني/تجهيز	-٧

المجموع: ٣٥٠٠٠,٠٠٠ ل.ل

فقط خمسة وثلاثين مليون ليرة لبنانية لا غير .



*Handwritten signature*

مركز الخدمات الإيمانية في شبيعا المشاريع التي سنتفد من خلال المركز

الإعتماد الملحوظ في موازنة عام ٢٠٠١

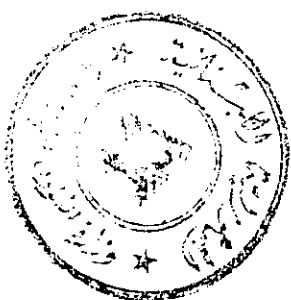
والمطور لعام ٢٠٠٢

٠٠٠,٠٠٠,٠٠٠/٧٠/٠٠٠

نوع المشروع	البلدة	الجهة مقامة الطلب	مساهمة المركز
١- مساهمة في شراء سيارة لنقل التفتيات ومستوصفات للفتيات	شبيعا	البلدية	٢٢٠,٠٠٠,٠٠٠
٢- مساهمة في إصلاحات داخلية	الهبارية	الأهالي	١٠,٠٠٠,٠٠٠
٣- مساهمة في تأهيل عين وحيطان دعم	كفر حمام	الأهالي	١٠,٠٠٠,٠٠٠
٤- مساهمة في إقامة معرض للمنتوجات الحرفية الفخارية	رائشيا الفخار	التعاونية الحرفية	٦٠,٠٠٠,٠٠٠
٥- مساهمة في إصلاحات داخلية	كفر شويبا	البلدية	١٠,٠٠٠,٠٠٠
٦- مساهمة في مشروع تربية النحل-قفران	شبيعا	التعاونية تربية النحل	٨,٠٠٠,٠٠٠
٧- مساهمة في شراء معدات زراعية	شبيعا	التعاونية الزراعية	٤٠,٠٠٠,٠٠٠

المجموع: ٧٠,٠٠٠,٠٠٠

فقط سبعون مليون ليرة لبنانية لاغير .



*Handwritten signature*



## برنامج إعادة التأهيل الاقتصادي والاجتماعي

### في قضاوي مرجعيون - حاصبيا

نفذت، في إطار هذا البرنامج مجموعة من الدورات التدريبية بالتعاون بين مراكز الخدمات الاجتماعية التابعة لوزارة الشؤون الاجتماعية وجمعية إنماء القدرات في الريف. وتوزعت الدورات واختصاصاتها على النحو المبين أدناه:

- بالتعاون مع مركز الخدمات الانمائية في شبعنا

عدد المستفيدين	المكان	الفترة الزمنية	عدد الساعات	نوع الدورة
٢٠	مركز الخدمات الانمائية (شبعنا)	من ٩/١٤ إلى ١٠/١٧/٢٠٠٢	٣٠	كمبيوتر Level 1
١٣	مركز الخدمات الانمائية (شبعنا)	من ١٠/٨ إلى ١١/١٥/٢٠٠٢	٧٢	تزيين رجالي
١٨	مركز الخدمات الانمائية (شبعنا)	من ١٠/٨ إلى ١٢/٦/٢٠٠٢	١٤٤	خياطة نسائية
٢٢	المدرسة الرسمية (البيارية)	من ١/١٦ إلى ٢/٢٦/٢٠٠٢	٦٠	كمبيوتر Level 1+2

- بالتعاون مع مركز الخدمات الامانية في ميس الجبل

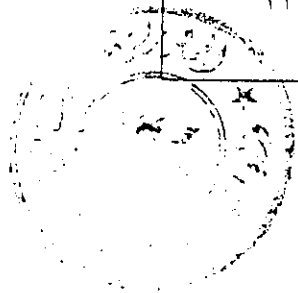
نوع الدورة	عدد الساعات	الفترة الزمنية	المكان	عدد المستفيدين
كمبيوتر Level 1	٣٠	من ١٠/٢ إلى ١١/٣	المدرسة الرسمية (ميس الجبل)	٢٠
لغة انكليزية Level 1	٣٦	من ١٠/١ إلى ١١/٨	المدرسة الرسمية (حولا)	٢٣
كمبيوتر Level 2	٣٠	من ٢٨/١ إلى ٢٠٠٢/٣	المدرسة الرسمية (ميس الجبل)	٢٠
تزيين نسائي Level 1 +2	١١٠	من ١٢/٢ إلى ٢٠٠٢/٣/٨	المزينة غاده ياسين (حولا)	٢٣

- بالتعاون مع مركز الخدمات الامانية في حاصبيا

نوع الدورة	عدد الساعات	الفترة الزمنية	المكان	عدد المستفيدين
لغة انكليزية Level 1	٣٦	من ١٢/٣ إلى ١٢/٣١	المدرسة الرسمية (حاصبيا)	١٩
كمبيوتر Level 1	٣٠	من ١١/٢٩ إلى ١٢/١٩	النادي الثقافي (كوكبا)	٢٠
كمبيوتر Level 1	٣٠	من ١٢/٣ إلى ١٢/٢٦	المركز الدولي للغات والمعلوماتية (حاصبيا)	١٩
تزيين نسائي Level 1 +2	١١٠	من ٢/٥ إلى ٢٠٠٢/٥/١٠	صالون المزينة سهام زويهد/ دلال عمار	٢٠
تزيين نسائي Level 1 +2	١١٠	من ٢/٥ إلى ٢٠٠٢/٥/١٠	صالون المزينة سهام زويهد/ دلال عمار	٢٠
خياطة نسائية	١٤٤	من ٣/٤ إلى ٢٠٠٢/٥/٢٣	مركز الخدمات الامانية (حاصبيا)	٢٠
محاسبة عامة	١١٠	من ٣/٤ إلى ٢٠٠٢/٥/١٠	مهنية حاصبيا	٢٠

- بالتعاون مع مركز الخدمات الامانية في الخيام

نوع الدورة	عدد الساعات	الفترة الزمنية	المكان	عدد المستفيدين
كمبيوتر Level 1	٣٠	من ١٠/٢٩ إلى ١١/١٦	المدرسة الرسمية (الماري)	٢١



Handwritten signature or mark.

٢٠	المدرسة الرسمية (الخيام)	من ٣/١٩ إلى ٢٠٠٢/٤/٢٩	٦٠	كمبيوتر Level 1 + 2
----	-----------------------------	-----------------------	----	------------------------

- بالتعاون مع مركز الخدمات الانمائية في مجدل سلم

عدد المستفيدين	المكان	الفترة الزمنية	عدد الساعات	نوع الدورة
٢٠	المدرسة الرسمية (تولين)	من ٣/١٤ إلى ٢٠٠٢/٤/٢٩	٦٠	كمبيوتر Level 1 + 2
١٣	مركز الخدمات الانمائية (مجدل سلم)	من ٣/١١ إلى ٢٠٠٢/٥/٢١	١٢٠	خياطة نسائية
٢٢	مدرسة الأمين (مجدل سلم)	من ٥/٢٠ إلى ٢٠٠٢/٦/٢٧	٣٦	لغة فرنسية



---

**مشاريع القطاع العام الإنمائية في منطقة مرجعيون - حاصبيا**

الجمهورية اللبنانية

وزارة الزراعة

---

## **القطاع الزراعي**

**الوضع الزراعي والمشاريع الزراعية قيد التنفيذ**

**أو التحضير في قضاءي مرجعيون وحاصبيا**

---

ندوة تنمية منطقة مرجعيون - حاصبيا

مجلس النواب، الثلاثاء ٢٥ حزيران ٢٠٠٢

الجمهورية اللبنانية  
وزارة الزراعة

الموضوع : الوضع الزراعي في قضاء حاصبيا ومرجعيون  
والمشاريع الزراعية قيد التنفيذ او التحضير .

تميز معظم القرى في قضاء حاصبيا بطبيعته الارض الجبلية وقته الاراضي المنبسطة وندره المياه .  
لذلك توجه معظم المزارعين في القضاء المذكور الى زراعة الزيتون بحيث اصبح هو المحصول  
الرئيسي لهم ، بالاضافة الى بعض الزراعات المحدودة لبعض اصناف الاشجار المثمرة ، في الاماكن  
التي تتوفر فيها المياه قرب نهر الحاصباني ، وفي بلدة شبع حيث تتوفر فيها بعض العيون والينابيع  
التي تساعد على انتشار بعض الزراعات المرويه ( كالتفاح والنعوخ والكرز ) ، كما انتشرت تربيته  
النحل حيث يقدر عدد قفران النحل في قضاء حاصبيا بحوالي ( ٧٥٠٠ قفير ) .  
بينما يختلف الوضع في قضاء مرجعيون ، حيث تتوفر الاراضي الزراعية الواسعة الصالحة للزراعة  
بالاضافة الى توفر مياه الري ، لذلك تنتشر بالاضافة الى زراعة الزيتون ، زراعة الاشجار المثمرة  
وقد لوحظ بعد التحرير توجه المزارعين من منطقة البقاع لاستثمار الاراضي الزراعية في منطقة  
مرجعيون مثل سهل الخيام ، ومنطقة الوزاني وانتشرت زراعة الطيح والبطاطا والخضار بالاضافة  
الى انتشار البيوت البلاستيكية في منطقة الوزاني ، كما تنتشر تربيته النحل ونتاج العسل في القضاء  
المذكور .

## المشاريع الزراعيه المنفذه والتي هي قيد التنفيذ في قضاءي مرجعيون و حاصبيا :

- مشروع انشاء مراكز الخدمات الزراعيه التي تنفذه منظمه الـ I.C.U والسعول من الاتحاد الاوربي

بالتعاون مع وزاره الزراعه .

تقوم وزاره الزراعه بتنفيذ مراكز خدمات زراعيه بالتعاون مع منظمه الـ I.C.U في قضاء حاصبيا / حاصبيا وفي قضاء مرجعيون / في بلدته مركبا ويشمل مركز الخدمات :

- معصره زيتون حديثه .

- فرازه للعمل .

- آله لصنع شمع العسل .

- حراطين زوليين . ( ٣ جهارات زراعيه )

وحاليا تم انجاز البناء ويتم تجهيز هذه المراكز بالمعدات المنآوره تمهيدا لتنفيذها .

ومهمه هذه المراكز هو تقديم الخدمات للمزارعين بأسعار رزويه وتشجيعيه وذلك بالتعاون مع الجمعيات التعاونيه الزراعيه الموجوده في المنطقه .

ملاحظه : تم اختيار اماكن مراكز الخدمات في مناطق قريبه من اغلب القرى ليتمكن اكبر عدد من المزارعين ومربي النحل من الاستفادة من الخدمات .

انشق الثاني من المشروع المذكور :

القيام بتشجير مساحه ( ١٠٠ دونم ) بكل من قضايا مرجعيون و حاصبيا بأنواع من الاشجار

الحراجيه - اصناف من الاشجار المفيده للنحل - اصناف من نشجيرات الرعيه .

وقد تم تجهيز مشتل رميش الزراعي بكل الحاجيات والمنتطات اللازمه وتم زراعه اصناف البدار

بالمشطل المذكور تمهيدا لزراعتها مستقبلا . في القضاءين المذكورين بأراضي تقدمها البلديات

لهذه الغايه .

كما تقوم منظمه الـ I.C.U بالتعاون مع وزاره الزراعه بتنفيذ ندوات ارشاديه للمزارعين في مختلف

قرى القضاءين المذكورين وبمختلف المواضيع الزراعيه .

بالاضافه الي تنفيذ حقول مشاهدته في عدده قرى تتعلق بزراعه الشمام وتوضيح الطرق الفنيه السبعه

للحصول على انتاجيه اعلى ؛ كما تم ادخال اصناف من الشعير وتم زراعتها واعطت انتاجيه عاليه

- تم تنفيذ حقل مشاهدته على الزيتون تعلق بالتسميد الحضري . ( كرسنه ) ووضع مصدر

للحشرات التي تصيب الزيتون ، وذلك للحصول على نتاج جيد من الزيت .

- الاتصال بأصحاب معاصر الزيتون في أفضيه حاصبيا ومرجعيون لدراسة مشروع تحويل مخلفات عصر الزيتون ( الجفت ) الى مواد رراعيه مفيده ( compost ) او استعمال هذه المخلفات في الوقود . وقد تم اعطاء التعليمات الفنيه اللازمه لأصحاب معاصر الزيتون الذين تم الاتصال بهم .

- قيام وزاره الزراعه بالكشف الميداني على مشتل الخيام في ابل السقي وتحديد الحاجيات والمستلزمات المطلوبه لتفعيله لتقديم الخدمات الرراعيه اللازمه لمزارعي قضاءي حاصبيا ومرجعيون ، ويتم حاليا تجهيز دفتر الشروط لتلزييم الاعمال المطلوب تنفيذها .

- التنسيق مع الكتيبه الهنديه في قوت الطوارىء الدوليه من خلال مصلحه زراعه النبطيه وذلك للقيام بصيانه حرج ابل السقي في قضاء مرجعيون بالقيام بتسييجه ووضع انواع من الحيوانات والطيور وتحويله الى محميه وذلك بعد اخذ موافقه وزاره الزراعه .

- تقديم دراسته لاقامه مركز خدمات زراعيه في قضاء مرجعيون بناء على طلب الكتيبه الهنديه في قوات الطوارىء الدوليه و تهدف من اقامه هذا المركز هو تقديم الخدمات الارشاديه اللازمه للمزارعين بالاضافه الى تقديم البذار المؤصله ونصوب الاشجار المثمره وذلك بالتعاون مع وزاره الزراعه

- القيام بحمله تحصين شامله للمواشي في قضاءي مرجعيون وحاصبيا بالتعاون مع الطبيب البيطري في الكتيبه الهنديه وتم تقديم الخدمات اللازمه للمربين في القضاءيين المذكورين ولا يزال هذا التنسيق حتى الآن وبإشراف دائره الثروه الحيوانيه في مصلحه زراعه النبطيه .

- مشروع التنسيق مع البلديات الموجوده في نرى قضاءي مرجعيون وحاصبيا بهدف القيام بصيانه الاحراج الموجوده للحفاظه عليها حيث تقوم وزاره الزراعه من خلال مصلحه زراعه الناطيه بتقديم المشورات الفنيه اللازمه والاشراف الفني وتقديم الادويه اللازمه لرش الاحراج الموجوده .

- التنسيق مع بلديه شبعاء لاقامه برك لتربيه الاسماك نظرا لتوفر المياه اللازمه للتربيه على ان يتم تزويد البلديه بالانواع المناسبه من بذار الاسماك من قبل وزاره الزراعه .

- ظهور اصابات شامله على اشجار الجوز في بلده شبعاء بالامراض والحشرات ويعتبر الجوز المحصول الاساسي في بلده شبعاء / قضاء حاصبيا وقد تم القيام

بالكشف اللازم من قبل المهندسين في مصلحه زراعه النبطيه وتم تقديم الادويه  
اللازمه للقيام بحمله رش شامله لانقاذ الموسم .



## المشاريع التي نفذتها بعض المنظمات الدولية في قضاءى مرجعيون وحاصبيا :

- منظمه الميرسيكوروب (وكاله التنمية الاميركيه ) .

قامت بتنفيذ بعض المشاريع :

- تأهيل طرقات زراعيه ( باطون المسلح ) بطول ٦٠ كلم في كل من الخيام - ابل السقي - بلاط - حاصبيا . وقد تم تنفيذها .
- انشاء آقنيه للري في بلدات شبعاء - ابل السقي - الحاصباني - سهل الخيام .
- تأهيل بركه الدرداره في الخيام ونبع الجوز في بلده شبعاء .
- اقامه قناه للري بطول ( ١٢ كلم ) في سهل الخيام .

- المساهمه بانجاز ابنيه للتعاونيات الزراعيه في قضاء حاصبيا عرف منها

التعاونيه الزراعيه في بلده الهباريه اعطاها مساهمه بقيمه ( \$ ١٦٠٠٠ ) .  
الجمعيه التعاونيه الزراعيه في بلده راشيا الفخار ادرج اسمها على لائحته  
المساعدات .

### جمعيه الشبان المسيحيين :

تقوم بندوات ارشاديه متعلقه بالزيتون .

- قامت جمعيه الشبان المسيحيين بتقديم مساعدات لبلده الكفير وبلده الخلوات  
وشملت فراهه للعسل ومعمل تصنيع زراعي بقيمه ( \$ ٤٠٠٠٠ ) .

### منظمه ال ( undp ) :

قامت باعطاء مساعدات للجمعيات التعاونيه مثل :

- التعاونيه الزراعيه في مرجعيون اقامه وتجهيز مشروع لانتاج الفطر .
- اقامه مزرعه لانتاج الكيوي للجمعيه التعاونيه في بلده الخيام .
- اقامه معصره زيتون حديثه في بلده الهباريه قيد الانجاز .

- تقوم منظمه الفاو ( منظمه الاغذيه والزراعه العالميه ) بالاعداد لدراسه  
شامله لقرى العرقوب ( الفرديس - الهباريه - شبعاء - الماري - كفرحمام -  
كفرشوبا - حلتا - راشيا الفخار )

### هدف هذه الدراسه :

- تحديد حاجيات قرى اقليم العرقوب الزراعيه ووصف الوضع الزراعي القائم حاليا  
بههدف التفاوض مع الجهات المانحه ووزاره الزراعه لتأمين التمويل والتعاون لتنفيذ  
مشاريع زراعيه ذات جدوى تقام في المنطقه .
- تنتهي هذه الدراسه بتاريخ ٢٥ تموز / ٢٠٠٢ .

- ويقوم باعداد هذه الدراسه وانجازها المهندسه ماي مزهر المتعاقدته مع وزاره  
الزراعه / التعليم الزراعي .

الجمهورية اللبنانية

مكتب وزير الدولة لشؤون التنمية الإدارية  
مركز مشاريع ودراسات القطاع الزراعي