

الجمهورية اللبنانية

مكتب وزير الدولة لشؤون التنمية الإدارية
مركز مشاريع ودراسات القطاع العام

الجمهورية اللبنانية

وزير الدولة لشؤون مجلس النواب

البرنامج الوطني للتأهيل الإداري

المصلحة الوطنية لنهر الليطاني

خطة برنامج ١٩٩٥ - ١٩٩٧

آذار ١٩٩٥

الجمهورية اللبنانية
وزير الدولة لشؤون مجلس النواب

البرنامج الوطني للتأهيل الإداري

المصلحة الوطنية لنهر الليطاني

خطة برنامج ١٩٩٥ - ١٩٩٧

آذار ١٩٩٥

مشروع برنامج القانون للموازنة التخطيطية للبرنامج الوطني للتأهيل الاداري

بناء على تكليف مجلس الوزراء، قام وزير الدولة لشؤون مجلس النواب المكلف بالاصلاح الاداري باعداد مشروع برنامج القانون للموازنة التخطيطية للبرنامج الوطني للتأهيل الاداري. وقد تم الاستعانة بخبرات استشارية لبنانية وعالمية للقيام بالدراسات اللازمة بالتنسيق مع الوزارات والادارات العامة لاعداد الموازنة التخطيطية المطلوبة لافق ثلاث سنوات (١٩٩٥ - ١٩٩٧).

تشمل الاهداف التفصيلية للبرنامج الوطني للتأهيل الاداري: تحديد الاحتياجات الملحة لجميع الوزارات والادارات العامة والمصالح المستقلة، تحديد اولوياتها، تقدير التمويل اللازم، ادارة عملية التمويل من الموازنة العامة ومن التزامات الجهات المانحة، بالإضافة الى اطلاق آلية متابعة الانجازات وتحديث الاحتياجات سنويا".

وقد شمل نطاق العمل لكل وزارة او ادارة عامة: مراجعة الوضع الحالي التنظيمي والوظيفي، تحديد الاهداف واستراتيجية العمل، مراجعة الاولويات، تحديد الاحتياجات الفورية من الافراد والمكاتب والتجهيزات والحواسيب والتدريب والدعم الفني، تحديد المشاريع المطلوبة لتفي بهذه الاهداف مع الاخذ في الاعتبار المشاريع الناشطة حاليا، وتقدير التكاليف لهذه المشاريع لتكون اساسا لمشروع برنامج القانون للموازنة التخطيطية مع الاخذ في الحسبان ما تم الالتزام به في الموازنة العامة الحالية.

ومع ان المسؤولية العامة للبرنامج تعود الى وزير الدولة لشؤون مجلس النواب المكلف بالاصلاح الاداري، وتعود اليه مسؤولية التنسيق والمتابعة، فان مسؤولية تحديد الاحتياجات تعود الى الوزارات والمسؤولين عن الادارات العامة بالاشتراك مع الفريق الاستشاري، كذلك فان مسؤولية تنفيذ البرنامج تقع على عاتق كل وزارة او ادارة عامة، وعليه فقد تم العمل لتأتي هذه الدراسات مستجيبة لاولويات الوزارات والادارات العامة ولتعكس حاجاتها الحقيقية.

تتضمن خطة العمل التنفيذية لهذا البرنامج لسنة ١٩٩٥ تحديد اسلوب واجراءات تنفيذ البرنامج وتحديد الجهات المتعاونة للتنفيذ والتنسيق والمتابعة ومسؤولياتها. وتخصيص وصرف المبالغ الملحوظة في الموازنة بالتنسيق مع وزارة المالية والبدء بتنفيذ البرنامج حسب الاولويات. وسيقوم وزير الدولة لشؤون مجلس النواب بالتنسيق مع الجهات المانحة المهتمة بتمويل البرنامج وتحديد التزاماتها ومتابعة الاجراءات اللازمة لتحريك التمويل المطلوب من كل منها وصرف الاموال الملحوظة حسب برنامج عمل سيتم الاتفاق عليه. وسيقوم وزير الدولة لشؤون مجلس النواب ايضا بالمراجعة الدورية لتقديم العمل في البرنامج كما سيقوم بنهاية الشهر الاخير من السنة بتقييم شامل لما تم انجازه خلال العام وتحديث البرنامج على ضوء المشاريع التي تم تنفيذها والمشاريع المستمرة والمشاريع الجديدة.

المصلحة الوطنية لنهر الليطاني

ملخص

تتولى المصلحة الوطنية لنهر الليطاني (LRA) شؤون الري ومياه الشفة وتوليد الكهرباء في حوض نهر الليطاني. ويشمل ذلك كافة المهام بدءاً من تحديد المشروع الى تنفيذه وإدارته. طالما اعتبرت هذه المصلحة ومنذ فترة طويلة "مخزناً تقنياً" في هذه المجالات، لذلك تشمل مهامها إجراء قياسات تدفق الأنهار في كافة الأراضي اللبنانية. ومع أن المصلحة أنشئت أساساً للري فإن مدخولها الأساسي يتأتى من توليد الكهرباء (بيع الطاقة الكهربائية الى "مصلحة كهرباء لبنان") وقد حافظت المصلحة خلال الأحداث على نشاطات بتوليد الطاقة والري. ولكن توقف العمل في تحديد وتنفيذ المشاريع الجديدة في حين لم يعد من الممكن القيام بقياسات تدفق الأنهر أما المعدات فقد نهبت أو دمرت.

أهم المسائل والأولويات هي:

المحافظة على القدرة على إدارة وتشغيل وصيانة التجهيزات الموجودة (سدود، وأنفاق، مراكز توليد الكهرباء، والشبكات) نظراً لان غالبية العاملين الحاليين سيتقاعدون خلال الـ 5 سنوات القادمة (٢) نقل الخبرة الى العاملين المستجدين وتنمية قدراتهم ومجالات العمل في تحديد المشاريع والتقييم والتصميم والإشراف على التنفيذ لنفس الأسباب المذكورة سابقاً (٣) معاودة نشاط قياسات تدفق الأنهار نظراً لكونها ضرورة أساسية لإدارة واستثمار المياه.

لذلك فمن الضروري:

- معاودة التوظيف بتدرج وببطء مقروناً بالتدريب أثناء العمل ومن خلال المزاملة.
- التزود بالتجهيزات الحديثة (بما في ذلك الحواسيب) الأمر الذي يوفر للمصلحة ظروفاً صالحة للعمل وينتج تحقيق مستوى في الأداء لا بد أن ينشأ عبر الكفاءة العالية للعاملين الحاليين.
- تدريب العاملين الحاليين.
- معاودة أنشطة الأبحاث والتوسع.

إن أولوية المشاريع التي على المصلحة أن تتولاها هي:

- تزويد المصلحة بالحواسيب وتجهيزات أخرى للمكاتب.
- تدريب الموظفين الحاليين والجدد في الحقول الإدارية والتقنية والمهنية والعلمية.
- إعادة تأهيل المبنى الرئيسي للمصلحة.
- إعادة تفعيل برنامج قياس تدفق الأنهر ومختبرات نوعية المياه. إن كلفة المشروعين الأولين تدخل في موازنة البرنامج الوطني للتأهيل الإداري.

وزير الدولة لشؤون مجلس النواب
برنامج تأهيل الإدارة العامة

الاحتياجات المالية خلال الاعوام ١٩٩٥ - ١٩٩٧

المصلحة الوطنية لنهر الليطاني

المبلغ المالي (من موازنة الدولة)	التمويل المزمع
٧٥٣,٩٠٠	
١٢٣,٧٥٠	
٤٥٨,٤٠٠	
.	
١,٣٣٦,٠٥٠	.

المجموع دولار	السنة ٣ (١٩٩٧) دولار	السنة ٣ (١٩٩٦) دولار	السنة ١ (١٩٩٥) دولار	التوزيع حسب الفئات	مصلحة المجموع العام
٧٥٣,٩٠٠	١٤١,٨٠٠	٢٩٩,٨٠٠	٣١٢,٣٠٠	تجهيزات	مصلحة المجموع العام
١٢٣,٧٥٠	٧,٩٥٠	٤١,٩٥٠	٧٣,٨٥٠	الحواشيب	
٤٥٨,٤٠٠	١١٦,٧٠٠	١٢٨,٣٠٠	١٧٣,٤٠٠	تدريب	
.	.	.	.	دعم فني	
١,٣٣٦,٠٥٠	٢٦٦,٤٥٠	٥١٠,٠٥٠	٥٥٩,٥٥٠	المجموع	

المجموع دولار	السنة ٣ (١٩٩٧) دولار	السنة ٣ (١٩٩٦) دولار	السنة ١ (١٩٩٥) دولار	التوزيع حسب الفئات	مصلحة المجموع العام
٧٥٣,٩٠٠	١٤١,٨٠٠	٢٩٩,٨٠٠	٣١٢,٣٠٠	تجهيزات	مصلحة المجموع العام
١٢٣,٧٥٠	٧,٩٥٠	٤١,٩٥٠	٧٣,٨٥٠	الحواشيب	
٤٥٨,٤٠٠	١١٦,٧٠٠	١٢٨,٣٠٠	١٧٣,٤٠٠	تدريب	
.	.	.	.	دعم فني	
١,٣٣٦,٠٥٠	٢٦٦,٤٥٠	٥١٠,٠٥٠	٥٥٩,٥٥٠	المجموع	

المبلغ المالي (من موازنة الدولة)	التمويل المزمع
٧٥٣,٩٠٠	
١٢٣,٧٥٠	
٤٥٨,٤٠٠	
.	
١,٣٣٦,٠٥٠	.

الاحتياجات المالية خلال الاعوام ١٩٩٥ - ١٩٩٧
التفصيل حسب المشاريع

المصلحة الوطنية لنهر الليطاني

المبلغ الباقي (من موازنة الدولة)	التصديق المؤمن	المجموع دولار	السنة ٣ (١٩٩٧) دولار	السنة ٢ (١٩٩٦) دولار	السنة ١ (١٩٩٥) دولار	التوزيع حسب الفئات	مصلحة
٧٥٣,٩٠٠	*	٧٥٣,٩٠٠	١٤١,٨٠٠	٢٩٩,٨٠٠	٣١٢,٣٠٠	تجهيزات	مشروع
١٢٣,٧٥٠	*	١٢٣,٧٥٠	٧,٩٥٠	٤١,٩٥٠	٧٣,٨٥٠	الحراسيب	ليطاني - ١
*	*	*	*	*	*	تدريب	
*	*	*	*	*	*	دعم فني	حواسيب وتجهيزات
٨٧٧,٦٥٠	*	٨٧٧,٦٥٠	١٤٩,٧٥٠	٣٤١,٧٥٠	٣٨٦,١٥٠	المجموع	
*	*	*	*	*	*	مباني	
*	*	*	*	*	*	تجهيزات	مشروع
*	*	*	*	*	*	الحراسيب	ليطاني - ٢
٤٥٨,٤٠٠	*	٤٥٨,٤٠٠	١١٦,٧٠٠	١٦٨,٣٠٠	١٧٣,٤٠٠	تدريب	رفع مستوى مؤهلات
*	*	*	*	*	*	دعم فني	الموظفين
٤٥٨,٤٠٠	*	٤٥٨,٤٠٠	١١٦,٧٠٠	١٦٨,٣٠٠	١٧٣,٤٠٠	المجموع	
*	*	*	*	*	*	مباني	

المحتويات

صفحة

٣	١- بيان الوضع الحالي	٣
٣	١-١ المهام وأولويات المهام	٣
٤	٢-١ التنظيم الإداري	٤
٦	٣-١ الموظفون	٦
٦	٤-١ النشاطات القائمة	٦
٦	٥-١ المشكلات الأساسية	٦
٨	٢- أهداف وأولويات نشاطات التأهيل خلال السنوات الثلاث القادمة	٨
٨	١-٢ الدعم الفني المتوقع والمبرمج	٨
٨	٢-٢ عناصر وأهداف الخطة المتوسطة والطويلة الأجل	٨
٩	٣-٢ أولويات المشاريع القصيرة الأجل	٩
١٠	٤-٢ التحول من الأهداف قصيرة الأجل الى أهداف طويلة الأجل	١٠
١١	٣- ملخص أولويات المشاريع	١١
١١	١-٣ أولوية المشروع (ليطاني-١) حواسيب وتجهيزات	١١
١١	٢-٣ أولوية المشروع (ليطاني-٢) رفع مستوى مؤهلات الموظفين	١١
١٢	٣-٣ أولوية المشروع (ليطاني-٣) إعادة تأهيل المبنى الرئيسي	١٢
١٣	٤-٣ أولوية المشروع (ليطاني-٤) إعادة تفعيل برنامج قياس تدفق الأنهار ومختبرات نوعية المياه	١٣

الهيكل التنظيمي والجدول

- الهيكل التنظيمي

الجدول

جدول رقم ١ - الاحتياجات الملحة للموظفين

جدول رقم ٢ - احتياجات التوظيف حسب الفئات والمهام

جدول رقم ٣ - احتياجات التدريب للموظفين

جدول رقم ٤ - احتياجات تأهيل المكاتب

جدول رقم ٥ - احتياجات التجهيزات الضرورية

البرنامج الوطني للتأهيل الإداري

١٩٩٧ - ١٩٩٥

المصلحة الوطنية لنهر الليطاني

١- بيان الوضع الحالي

تعتبر المصلحة الوطنية لنهر الليطاني "مؤسسة عامة" درجة أولى وتتمتع بالشخصية المعنوية والاستقلال المالي والإداري.

تقوم المصلحة بتوفير الطاقة الهيدروكهربائية الى كهرباء لبنان حيث تتولى هذه الأخيرة مسؤولية إيصال الطاقة الى المستهلك. تزود المصلحة المزارعين بمياه الري على مستوى الأراضي في إطار مخططات الري، وتقدم لهم الإرشادات اللازمة. أخيراً فإنها تجري قياسات تدفق الأنهر على كافة الأراضي اللبنانية.

تتولى مصلحة نهر الليطاني القيام بما يلي:

- إعداد المشاريع المتعلقة بإعادة تأهيل وتحديث قنوات الري وكذلك إعادة تأهيل منشآت الطاقة الهيدروكهربائية. تقوم شركة (ANSALDO) بمهمة الدعم لهذا النشاط.
- إدارة التصميم والدراسات المتعلقة بمياه الشفة من منطقة أنان الى النبطية وإعداد مستندات التلزم العائدة لها.
- توليد الطاقة وتزويد المناطق بمياه الري ومياه الشفة.

١-١ المهام وأولويات المهام

إن المهام التي تضطلع بها المصلحة الوطنية لنهر الليطاني قد حددها القانون الصادر في ١٤ آب ١٩٥٤، وعدلت بقانون ٣٠ كانون الأول ١٩٥٥ وهي:

المهمة الأولى

تنفيذ مشروع نهر الليطاني للري والصرف، التزويد بمياه الشفة، وتوليد الطاقة الكهربائية ضمن خطة شاملة لإدارة المياه في لبنان.

المهمة الثانية

إنشاء شبكة وصل بين معامل توليد الطاقة الكهربائية في لبنان.

المهمة الثالثة

إنشاء محطات تحويل وخطوط توزيع في جميع المناطق اللبنانية.

المهمة الرابعة

تشغيل وإستثمار جميع أقسام مشروع الليطاني من الناحيتين التقنية والمالية.

- تقوم المصلحة بتشغيل وإستثمار مرافق الري وإنتاج الكهرباء اذ تشمل المحافظة على الإستثمارات الهامة وتضم: السدود، والأنفاق، ومعامل إنتاج الطاقة ومحطات التحويل، وخطوط النقل والتوزيع، وقنوات الري، ومحطات الضخ، الخ...، وتحصيل الرسوم من المستفيدين.

- تصميم وإنشاء مصارف لقنوات الري والتصريفات الإضافية، بغية تحقيق إستثمار كامل للمياه المخزونة في السدود.

- إنجاز قياسات تدفق منابع المياه والأنهار في كل لبنان، وإصدار إحصاءات دورية حول الثروة المائية.

- القيام بالأبحاث لتحسين فعالية الري وإدارة المحاصيل.

- تصميم وإنشاء خزانات المياه والبحيرات الجبلية والمرافق التابعة لها.

كما نرى فإن بعض هذه المهام تشمل جميع الأراضي اللبنانية وليست محصورة بالبنى التحتية المرتبطة مباشرة بنظام عمل مصلحة الليطاني.

هذا ولدى المصلحة الخبرة الكافية والجهاز البشري الذي يمكنها من إدارة الدراسات وتنفيذ مشاريع مصادر المياه الرئيسية والمشاريع الهيدروكهربائية في لبنان الأمر الذي يستوجب أن تقوم بلعب دور هام في مجال إدارة المياه.

التنظيم الإداري

٢-١

المصلحة الوطنية لنهر الليطاني "مؤسسة عامة" وتتمتع بالشخصية المعنوية والاستقلال المالي والإداري. لا تنطبق أحكام قوانين المحاسبة العامة وديوان المحاسبة، ومجلس الخدمة المدنية على مصلحة الليطاني باستثناء المواد التي نص عليها قانون تنظيم المصلحة الوطنية لنهر الليطاني.

يدير المصلحة مجلس إدارة مؤلف من تسعة أعضاء يضم الرئيس ونائب الرئيس. يعين مجلس الوزراء أعضاء مجلس الإدارة بمرسوم يتخذ في مجلس الوزراء. تستمر ولاية المجلس لمدة ثلاث سنوات قابلة للتجديد لجميع أعضاء المجلس أو لبعضهم مرة تلو الأخرى.

تتألف المصلحة الوطنية لنهر الليطاني من المديرية والمصالح التالية:

- ١- المديرية الإدارية
 - مصلحة العلاقات العامة
 - مصلحة الديوان
 - مصلحة المحاسبة
 - ٢- مديرية الدروس
 - مصلحة المشاريع
 - مصلحة الدراسات العامة
 - مصلحة التجهيز الريفي
 - مصلحة المشتريات
 - مصلحة مصادر المياه
 - ٣- مديرية الاستثمار الكهرمائي
 - مصلحة الإنتاج
 - مصلحة صيانة السدود والأنفاق
 - ٤- مديرية استثمار مشاريع الري
 - مصلحة المشتركين
 - مصلحة الفنية
 - مصلحة ري الجنوب
- إن المصالح المرتبطة بالمدير العام هي:
- مصلحة الأراضي المكتسبة والممتلكات العقارية
 - مصلحة أمانة السر مجلس الإدارة
 - الشؤون الإدارية والقانونية

٣-١ الموظفين

لدى مصلحة الليطاني ٥٥٧ وظيفة مقررة. في حين لا يتجاوز العدد الحالي للموظفين المشغولة ٢٧٩ (أنظر جدول ١ و ٢).

فيما يلي ملخص الشواغر:

المرکز الشاغرة	المرکز المشغولة	العدد المقرر بالملاك	الفئة
-	١	١	الأولي
٧	٢٠	٢٧	الثانية
٦	١٧	٢٣	الثالثة ادارية
٤٣	٤	٥	الثالثة تقنية ١-
٢٩	٤	٤٧	الثالثة تقنية ٢-
٧٤	٣٠	٥٩	الرابعة
١١٨	١٠٢	١٧٦	الرابعة
١٢٢	١٠١	٢١٩	الخامسة
٢٧٨	٢٧٩	٥٥٧	المجموع
-	-	-	متقاعدون
-	-	-	مياومون

٤-١ النشاطات القائمة

تتضمن النشاطات القائمة تشغيل وصيانة السدود ومحطات الطاقة الكهرومائية وقنوات الري في جنوب لبنان. حافظت هذه النشاطات على استمراريتها بالرغم من تدني مستوى العناصر العاملة وصعوبات أخرى.

تقوم مصلحة الليطاني حالياً بإجراء دراسة تفصيلية لسد "بسري" وإعادة تأهيل وتحديث قنوات الري في جنوب البقاع وإعادة تأهيل منشآت الطاقة الكهرومائية، ودراسة تمديدات مياه الشفة بين أنان والنبطية. إن تخطيط وتصميم مشاريع جديدة، ومقياس تدفق مصادر المياه، ومشاريع الأبحاث الزراعية لم تعد ناشطة نظراً لقدم التصاميم والمخططات الحالية وفقدان التجهيزات اللازمة. هذا وتسعى المصلحة الآن للحصول على دعم محلي ودولي في هذه المجالات.

٥-١ المشكلات الأساسية

- يوجد نقص في عدد الموظفين للفئات الدنيا وفي التقنيين كما يوجد قلة كفاءة لدى الكثيرين. تعود تقنية أنظمة الرقابة الالكتروميكانيكية الى ما قبل ٢٠ سنة، وتواجه صعوبة بالغة في إيجاد قطع الغيار اللازمة في حين لم يتدرب الجهاز البشري على التجهيزات الإلكترونية الحديثة التي ستحل محل التجهيزات القديمة.

مع ذلك، حافظت المصلحة الوطنية لنهر الليطاني على مهندسين جيدين ذوي خبرة، لكنهم أصبحوا متقدمين في السن حيث يصل معدل السن للواحد منهم ٥٨.

من المتوقع أن يتقاعد غالبية هؤلاء المهندسون خلال الخمس سنوات القادمة، الأمر الذي يشكل خسارة كبيرة لجهة المعلومات الأساسية المهمة والخبرة العملية. ونظرا لنجاح الإنجازات السابقة، لا يزال لدى العناصر العاملة الحافز والإرادة لمعاودة النشاطات الماضية. إن حدا أدنى من تعيين مهندسين جدد مطلب هو جوهرى لأجل المحافظة على المؤهلات والقدرات في المصلحة للسنوات الست القادمة. ولكن، كسائر المؤسسات، فإن مستوى الرواتب يشكل صعوبة في المحافظة على العناصر الجيدة وفي توظيف عناصر جديدة.

- فقدان وحدات الآليات خلال الحرب يشكل حاليا حجر عثرة أمام الحركة المطلوبة.
- فقدان تجهيزات قياس تدفق الأنهر.
- نقص كامل تقريبا (واحد فقط) في الحواسيب الحديثة والأنظمة لدعم الأعمال الهندسية بالإضافة الى النشاطات الإدارية والمالية.
- نقص هام في مواد مكتبة المراجع.
- احتياجات إعادة تأهيل المكتب الرئيسي في شارع بشارة الخوري (٣,٥٧٥ متر مربع). لا تدخل هذه الكلفة في موازنة البرنامج الوطني للتأهيل الإداري (NARP).
- النقص في الاستقلالية المعنوية والإدارية والمالية نظرا للقيود في الرقابة المسبقة المفروضة من خلال عدد من مؤسسات الرقابة على النشاطات الإدارية والمالية لمصلحة نهر الليطاني.

٢- أهداف وأولويات نشاطات التأهيل خلال السنوات الثلاث القادمة

١-٢ الدعم الفني المتوقع والمبرمج

من المنتظر إعداد برنامج للدعم الفني عن طريق الحصول على قرض من البنك الدولي لإعادة تأهيل وتحديث مشاريع الري في إطار موضوع: التقوية المؤسسية.

٢-٢ عناصر وأهداف الخطة المتوسطة والطويلة الأجل

إن الخطة المتوسطة والطويلة الأجل هي لإطلاق مشاريع متوسطة وكبيرة تشمل السدود، وخزانات المياه، وبرامج الري الخ...، وتتضمن وضع التصاميم والإشراف على التنفيذ.

تعتبر مصلحة الليطاني أن مشاريع الري أولوية الخطة المتوسطة والطويلة الأجل. ومبررات ذلك أنه:

١- لم يتم تطوير مشاريع الري بما فيه الكفاية بالمقارنة مع المهام الأساسية الواردة في قانون ١٩٥٥.

٢- يشكل توليد الكهرباء ٨٠٪ من مجموع الواردات الفعلية للمصلحة.

٣- عدم وجود هيئة أخرى مكلفة بالقيام بهذا النشاط.

وتحديدا فإن المشاريع المتوسطة والطويلة الأجل لمصلحة نهر الليطاني هي:

- اكمال تجهيز مشروع الري لبلدة "جب جنين" في البقاع الغربي.
- إجراء دراسات تمهيدية لتموين مناطق "صيدا" و"القاسمية" و"الأولى" بمياه الشفة من حوض "أنان" ونفق "الان".
- اكمال مشروع الري النموذجي لصيدا-جزين.
- تحديث خطة التنمية الزراعية-المائية لجنوب لبنان.
- مضاعفة طاقة التخزين في حوض "أنان".
- اكمال دراسات وتصميم سد "الخردلة".
- زرع وتشجير منطقة واطي "سد القرعون".
- منع تلووث وتشويه بحيرة القرعون.
- تنفيذ "سد بسري".
- تنفيذ "سد الخردلة".
- إستكمال مشروع تصريف المياه (تجفيف) في البقاع الغربي.
- مشروع قناة منسوب ٨٠٠ م وتنفيذ خطط الري لـ ١٥,٠٠٠ هكتار من الأراضي في جنوب لبنان.
- تنفيذ مشاريع الري لـ ٦٦٠٠ هكتار في مجرى "سد الخردلة".

- تنفيذ مشروع تأمين مياه الشفة لصيدا الكبرى ومناطق الأولى-القاسمية من حوض "أنان" ونفق جون" ويشمل التخزين، والتكرير، وشبكات العمل.

٣-٢ أولويات المشاريع القصيرة الأجل

من أجل القيام بالمهام المطلوبة حددت الأولويات التالية:

- ملء المراكز الشاغرة.
- إعادة تأهيل المبنى الرئيسي، بما في ذلك إعادة تجهيزه بالمفروشات والتجهيزات الميدانية والمكتبية.
- التحديث التقني من خلال الحصول على أجهزة وأنظمة للحاسوب وعلى المراجع التقنية، والتدريب على استعمالها وتدريب المهنيين.
- رفع مستوى التدريب لتحديث مهارات جهاز العناصر العاملة في التشغيل والصيانة.

المشاريع القصيرة الأجل العائدة لأداء النشاطات الفنية هي:

- إعادة تأهيل منشآت التوليد الكهرومائية وتشمل سد القرعون، جون، الأولى، معامل التوليد في مركبا.
- رفع مستوى وتحديث مشروع ري القاسمية-رأس العين حيث تقوم كل من الحكومة الإيطالية والبنك الدولي بتمويله.
- يشمل مشروع الري في البقاع الغربي ما يلي:
- تحديث دراسة الجدوى الاقتصادية.
- إعادة تأهيل التجهيزات العائدة لمشروع ري الضفة اليسرى لنهر الليطاني.
- استكمال مشروع تصحيح مجرى نهر الليطاني بين بحيرة القرعون وجسر شبريخا-عميق.
- تجديد الحقل الزراعي/ التجريبي لمجرى سد القرعون.
- إعادة تأهيل مشروع الري النموذجي لصيدا-جزين ويشمل:
- تجديد منشآت حقل لبعاء التجريبي.
- إعادة تأهيل خطط نقل المياه الرئيسية وشبكة التوزيع.

- إعادة تأهيل محطات الضخ المائية والكهروميكانيكية.
- ترميم قنوات تصريف المياه.
- إعادة تأهيل مراقبة مصادر المياه.
- جمع المعلومات وتصميم المرحلة الثانية من تنفيذ مشروع سد بسري وتحضير ملفات استدراج العروض.

٤-٢ التحول من الأهداف قصيرة الأجل الى أهداف طويلة الأجل

يجب أن يسمح هذا المشروع بالمحافظة على نفس القدرات للمرحلتين المتوسطة والطويلة الأجل باستئناف عمليات الاستثمار، وتحديدًا بالنسبة للري ومياه الشفة. إن تنفيذ المشاريع قصيرة الأجل لثلاث سنوات قادمة ينشط عمل المصلحة الوطنية لنهر الليطاني ويساعدها على تولي مسؤولياتها وبالتالي إنجاز مهامها.

وحيث أن المصلحة الوطنية لنهر الليطاني مؤهلة للعمل بالشكل الملائم، يقتضي تعزيز قدراتها لرسم سياستها مما يزيد من إنتاجيتها.

تعتبر هذه المشاريع ضرورية نظراً لأنها تمس الحياة المعيشية لسكان الجنوب وتتمى الاقتصاد الوطني. وتحتاج المصلحة الوطنية لنهر الليطاني من أجل تنفيذ هذه المشاريع الى ما يلي:

- تجهيز محيط العمل بالحواسيب والتجهيزات بغية تحسين ظروف العمل العامة
- رفع مستوى مهارات الموظفين من خلال تدريبهم لبناء قدراتهم الإدارية والتقنية.

٣- ملخص أولويات المشاريع

١-٣ أولوية المشروع (ليطاني-١)
حواسيب وتجهيزات

تحتاج المصلحة الوطنية لنهر الليطاني الى حواسيب وتجهيزات ومفروشات للمكاتب ومعدات مساحة والى سيارات، لضرورتها بالنسبة لعمليات التصميم وإعداد المشاريع.

يفصل الجدول ٥ تلك الاحتياجات. وتتلخص كما هي وارده أدناه:

١٢٣,٧٥٠	حواسيب
٧٦,١٠٠	تجهيزات
١٢٩,١٠٠	مفروشات
٦٨,٧٠٠	ادوات المساحة
٤٨٠,٠٠٠	أليات (سيارات)
٨٧٧,٦٥٠	الكلفة الإجمالية بالدولار

وهي موزعة على مدى ثلاث سنوات كالتالي:

سنة أولى	سنة ثانية	سنة ثالثة
٣٨٦,١٥٠	٣٤١,٧٥٠	١٤٩,٧٥٠

هناك أيضا حاجة لتجهيزات ميدانية على سبيل المثال شاحنات (بيك أب) أدوات القياس المانية ... الخ بكلفة إجمالية تقدر بحوالي ٣٢١,٠٠٠ دولار أميركي. لا يدخل هذا المبلغ في موازنة البرنامج الوطني للتأهيل الإداري (NARP) بحيث يقضي البحث عن مصادر أخرى للتمويل.

٢-٣ أولوية المشروع (ليطاني-٢)
رفع مستوى مؤهلات الموظفين

يتطلب تحديث طرق العمل بالإضافة الى التجهيزات، تدريب الموظفين على استعمال الحاسوب، ومعالجة المصفوفات، وقاعدة البيانات، ومعالجة النصوص. كما أن زيارات تقنية ينبغي برمجيتها للاستفادة من الخبرة المشابهة في البلاد الأخرى.

يفصل الجدول ٣ تفاصيل احتياجات التدريب للمصلحة الوطنية لنهر الليطاني.

تتلخص تلك الاحتياجات كما يلي:

١٢,٦٠٠	تدريب إداري (المعهد الوطني للإدارة والإنماء)
٢٩٠,٠٠٠	تدريب مهني (دولي)
٥٥,٨٠٠	تدريب تقني (محلي)
٤٥٨,٤٠٠	الكلفة الإجمالية بالدولار

سنة أولى	سنة ثانية	سنة ثالثة
١٧٣,٤٠٠	١٦٨,٣٠٠	١١٦,٧٠٠

٣-٣ أولوية المشروع (ليطاني-٣)
إعادة تأهيل المبنى الرئيسي

يحتاج المبنى الرئيسي للمصلحة الوطنية لنهر الليطاني الكائن في شارع بشارة الخوري، الذي تعرض الى أضرار جسيمة خلال الحرب الى إعادة تأهيل بنائه.

إن الكلفة الإجمالية لإعادة تأهيل المبنى هي ٥٠٠,٠٠٠ دولار أميركي لا تدخل في موازنة البرنامج الوطني للتأهيل الإداري (NARP) مما يستدعي البحث عن مصادر أخرى للتمويل.

٥٠٠,٠٠٠	إعادة تأهيل المبنى الرئيسي
٥٠٠,٠٠٠	الكلفة الإجمالية بالدولار

٣-٤ أولوية المشروع (ليطاني-٤)
إعادة تفعيل برنامج قياس تدفق الأنهار ومختبرات نوعية المياه

تتولى المصلحة الوطنية لنهر الليطاني قياس تدفق جميع الأنهار والمصادر المائية في كافة الأراضي اللبنانية. تنطوي هذه المهمة على تقديم معلومات تاريخية ضرورية لتخطيط وإدارة مصادر المياه. يعتبر المشروع حالياً غير نافذ المفعول نظراً لفقدان التجهيزات وكذلك خسارة التجهيزات التابعة لمختبر نوعية المياه.

يستوجب صدور قرار فوري بالعودة الى هذا البرنامج.

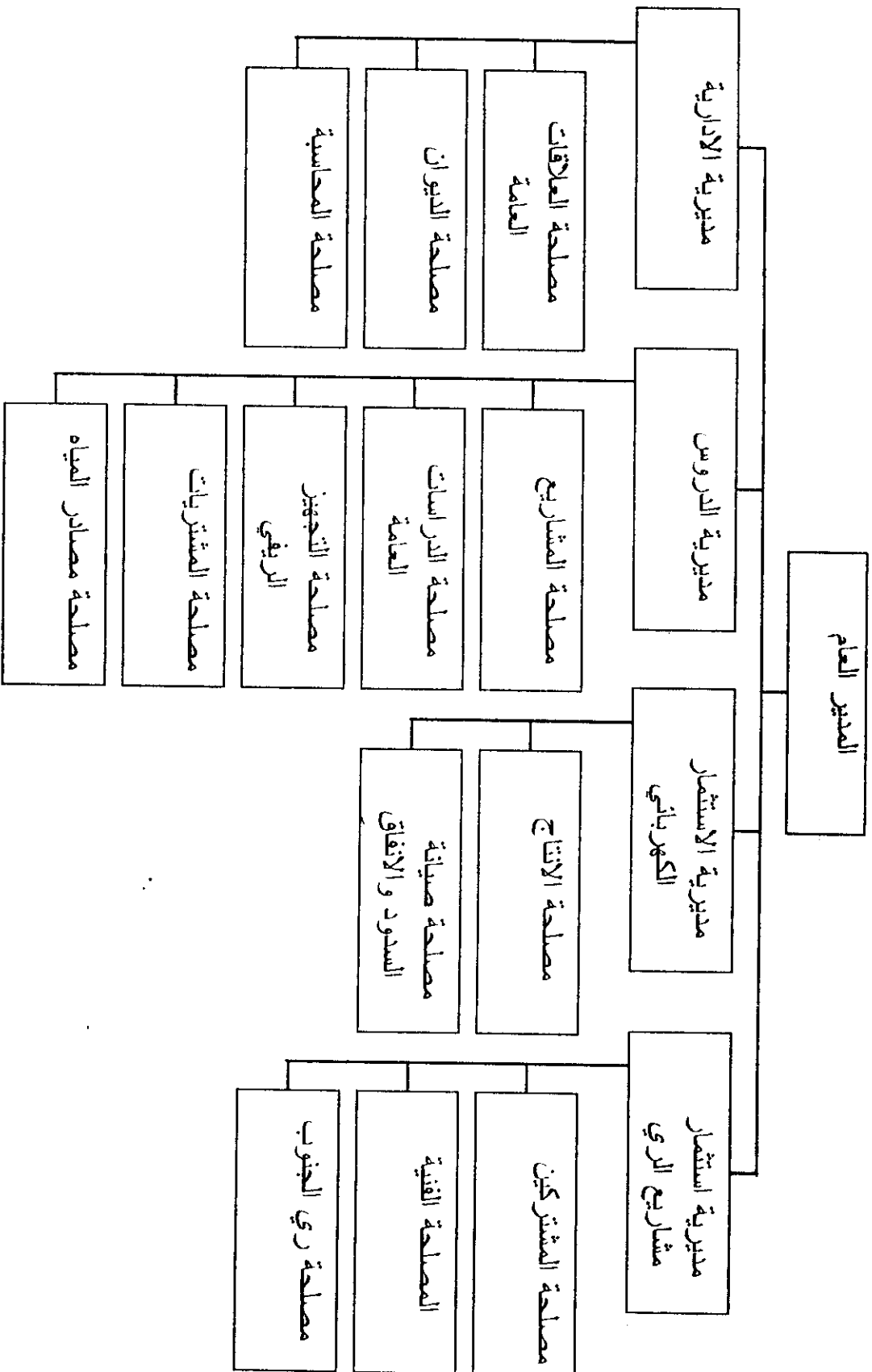
أدوات القياس المائية، وتجهيز الآليات الميدانية
وقياس تدفق الأنهر ونوعية المياه وفحص الضخ.
الكلفة الإجمالية بالدولار

٣٢١,٠٠٠

٣٢١,٠٠٠

وردت هذه المعدات والتجهيزات في جدول (٥) لكنها لا تدخل في موازنة البرنامج الوطني للتأهيل الإداري (NARP).

المصلحة الوطنية لنهر الليطاني



جدول رقم ٢
احتياجات التوظيف حسب الفئات والمهام

المصلحة الوطنية لشهر الليطاني

المجموع لكل فئة	الكفاءات العلمية والخبرات المطلوبة	الوظيفة	العدد	فئة
٧		رئيس مصلحة - مهندس	٧	فئة ثانية
٦		رئيس دائرة / رئيس قسم اداري	٦	فئة ثالثة اداري
١		رئيس دائرة - مهندس	١	فئة ثالثة فني
٤٣		رئيس القسم التقني - مهندس	٤٣	فئة ثالثة فني
٢٩		مدرّب ا، مساح ا، مصمم، محرر	٢٩	فئة رابعة - ١
٧٤		مدرّب، مساح/مصمم، رسام، كاتب، أمين مخزن	٧٤	فئة رابعة - ٢
١١٨		عمال اخصائون، سائق، حارس	١١٨	فئة خامسة
٢٧٨				المجموع

جدول رقم ٣
احتياجات التدريب للموظفين الحاليين

المصلحة الوطنية لنهر الليطاني

السنة الثالثة	التوزيع على ثلاث سنوات			تكلفة التورات التدريبية (دولار)				مواضيع التدريب	مكان التدريب	اسابيع متدربين	اسابيع تدريب	عدد المتدربين	فئة
	السنة الثانية	السنة الاولى	السنة الثالثة	تدريب عالمي	تدريب اقليمي	تدريب محلي	تدريب اداري						
١٩٩٧	١٩٩٦	١٩٩٥						تدريب اداري	المعهد	٢٨	٤	٧	ثالثة-ثالثة -رابعة
			٥٤٠٠			١٢٠٦٠٠		مالي واداري					
								تدريب مهني					
								حواسيب الكروبيبة-رسم السمات السطحية-مصمم	دولي	٣٢	٨	٤	ثالثة-ثالثة -رابعة
								ري-محطات زراعية تدريبية	دولي	٣٢	٨	٤	ثالثة-ثالثة -رابعة
								سدود- مانخ (مسارب) - تربة - طبيعة المياه	دولي	٢٤	٨	٣	ثالثة-ثالثة -رابعة
٤٥٠٠٠٠								تجهيزات ريفية-ميكانيكية	دولي	٢٤	٨	٣	ثالثة-ثالثة -رابعة
								معامل انتاج الطاقة	فرنسا	٤٠	١٠	٤	ثالثة فني
								معامل انتاج الطاقة	فرنسا	٦٠	٦	١٠	رابعة فني
								تدريب فني					
								نظم تطبيق هندي	محلي	٣٢	٤	٨	ثالثة-ثالثة -رابعة
٧٠٢٠٠	٧٠٢٠٠	٩٠٠٠٠						معالجة مصفوفات و قاعدة بيانات	محلي	٥٢	٢	٢٦	ثالثة-رابعة
٤٠٥٠٠	٤٠٥٠٠	٩٠٠٠٠						معالجة نصوص	محلي	٤٠	٢	٢٠	رابعة
١١٦٠٧٠٠	١٦٨٠٣٠٠	١٧٣٠٤٠٠											
٤٥٨٠٤٠٠													المجموع الاجمالي

جدول رقم ٥
احتياجات التجهيزات الضرورية

مصلحة: المصلحة الوطنية لنهر الليطاني

التوزيع على ثلاث سنوات			التكلفة الإجمالية	مجموع التكلفة بالولار	السعر الإفرادي بالولار	العدد	انواعها	التجهيزات
السنة الثالثة ١٩٩٧	السنة الثانية ١٩٩٦	السنة الاولى ١٩٩٥						
								حواسيب
				٣٢,٠٠٠	٣,٢٠٠	١٠	DX2-486 66 MHz 1GB HD	حواسيب شخصية
				٢٦,٥٠٠	٢,٦٥٠	١٠	DX2-486 66 MHz 420 MB HD	حواسيب شخصية
				١٢,٠٠٠	٢,٠٠٠	٦	Notebook DX-486 33MHz 200MB HD	حواسيب شخصية
				١٨,٠٠٠	١٨,٠٠٠	١	Including Computer, Plotter, Digitizer, Software etc	
				٦,٠٠٠	٣,٠٠٠	٢	Laser Jet IV 8 PP	طابعات
				٤,٠٠٠	٨٠٠	٥	Dot Matrix 240cps 132cpi	طابعات
				٥,٠٠٠	٥,٠٠٠	١	Inventory controle Water Capacity	أنظمة
				١٥,٠٠٠	١٥,٠٠٠	١	Canofile	قارئ مستندات
				١٢٣,٧٥٠	١٠,٥٠٠	٥		UPS
٧,٩٥٠	٤١,٩٥٠	٧٢,٨٥٠	١٢٣,٧٥٠					مجموع الحواسيب

جدول رقم ٥ (تابع)
احتياجات التجهيزات الضرورية

مصلحة: المصلحة الوطنية لنهر الليطاني

التوزيع على ثلاث سنوات			التكلفة الإجمالية	مجموع التكلفة بالدولار	السعر الافرادي بالدولار	العدد	انواعها	التجهيزات
السنة الثالثة ١٩٩٧	السنة الثانية ١٩٩٦	السنة اولى ١٩٩٥						
				١٨٠٠٠٠	١٥٠	١٢٠	معدنية مع ٤ حواريير	خزن للملفات
				٣٠٠٠٠	٣٠٠	١٠	خشبية	خزان
				٣٠٩٠٠٠	٣٥٠	٦	مع مسطرة خشبية متحركة	طاولات رسم
				٣٠٥٠٠	٣٥٠	١٠	مفاتيح للرسم	خزان للرسم
				٣٢٠٠٠٠	١٠١٠٠	٢٠		وحدات لاسلكية
٢١٠,٨٠٠	٤٦,٥٥٠	٦٠,٧٥٠	١٢٩,١٠٠	٢,٥٠٠	٢,٥٠٠	١	كتب ومشورات دورية	مكتبة مراجع
				١٦٠,٠٠٠	٤,٤٠٠	٤		الدوات رسم المساحات المسطحة والمساحة
				١٥٠,٢٠٠	٣,٨٠٠	٤		قياس المساحة (ديستومات)
				١٧٠,٠٠٠	١٧٠,٠٠٠	١	NAK2	قياس المستوى
				١٥٠,٠٠٠	١٥٠,٠٠٠	١	الكثرونية (ثودوليت)	قياس الزوايا
				٣٠,٠٠٠	٣٠,٠٠٠	١	الكثرونية (تاكو ميتر)	تحديد المسافة
				٢٨,٧٠٠	٢,٥٠٠	١		آلات ذات خصائص مختلفة
								مكتبة مراجع تقنية
								البيات
١٢٠,٠٠٠	٢٤٠,٠٠٠	١٢٠,٠٠٠	٤٨٠,٠٠٠	٤٨٠,٠٠٠	١٢٠,٠٠٠	٤٠		سيارات
١٤١,٨٠٠	٢٩٩,٨٠٠	٣١٢,٣٠٠	٧٥٣,٩٠٠					مجموع التجهيزات

جدول رقم ٥ (تابع)
احتياجات التجهيزات الضرورية

مصلحة: المصلحة الوطنية لنهر الليطاني

التوزيع على ثلاث سنوات			التكلفة الاجمالية	مجموع التكلفة بالدولار	السعر الافراضي بالدولار	العدد	انواعها	التجهيزات
السنة الثالثة ١٩٩٧	السنة الثانية ١٩٩٦	السنة اولى ١٩٩٥						
			٣٧٤٠٠٠٠	٣٧٤٠٠٠٠	١٨٤٠٠٠	٢	سعة ٣ طن	تجهيزات وآليات ميكانيكية مشاحنات
								أدوات قياس المياه المعدات
								قياس دوران المياه في كل الاتحات
			٣٥٠٠٠٠	٣٥٠٠٠٠	٧٠٠٠٠	٥		قياس دوران المياه في كل الاتحات
			١٨٠٠٠٠٠	١٨٠٠٠٠٠	٣٤٠٠٠	٦٠	تسجيل الجاذبية	رسم الار تاحات
			٩٠٠٠٠	٩٠٠٠٠	٤٥٠٠٠	٢		تجهرية دوران المياه
			٤٠٠٠٠٠	٤٠٠٠٠٠	٤٠٠٠٠٠	١	مخبرية+أدوات محمولة	خلاط كيميائي
			٢٠٠٠٠	٢٠٠٠٠	١٤٠٠٠	٢		قياس منسوب المياه
			٢٤٠٠٠	٢٤٠٠٠	١٤٠٠٠	٢		قياس منسوب المياه
			١٤٠٠٠	١٤٠٠٠	١٤٠٠٠	١		عداد ph
			٢٨٤٠٠٠٠	١٥٤٠٠٠	١٥٤٠٠٠	١	مجموعة كاملة	عداد مساعد
			٣٢١٠٠٠٠					مضخات فصح المجموع

المدير العام
المدير العام

مكتب وزير الدولة لشؤون التنمية الإدارية
مركز مشاريع ودراسات القطاع العام