

الجمهورية اللبنانية

مكتب وزير الدولة لشؤون التنمية الإدارية
مركز مشاريع ودراسات القطاع العام

الجمهورية اللبنانية

وزير الدولة لشؤون مجلس النواب

البرنامج الوطني للتأهيل الإداري

الصندوق الوطني للضمان الاجتماعي

خطة برنامج ١٩٩٥ - ١٩٩٧

آذار ١٩٩٥

الجمهورية اللبنانية
وزير الدولة لشؤون مجلس النواب

البرنامج الوطني للتأهيل الإداري

الصندوق الوطني للضمان الاجتماعي

خطة برنامج ١٩٩٥ - ١٩٩٧

آذار ١٩٩٥

مشروع برنامج القانون للموازنة التخطيطية للبرنامج الوطني للتأهيل الاداري

بناء على تكليف مجلس الوزراء، قام وزير الدولة لشؤون مجلس النواب المكلف بالاصلاح الاداري باعداد مشروع برنامج القانون للموازنة التخطيطية للبرنامج الوطني للتأهيل الاداري. وقد تم الاستعانة بخبرات استشارية لبنانية وعالمية للقيام بالدراسات اللازمة بالتنسيق مع الوزارات والادارات العامة لاعداد الموازنة التخطيطية المطلوبة لافق ثلاث سنوات (١٩٩٥ - ١٩٩٧).

تشمل الاهداف التفصيلية للبرنامج الوطني للتأهيل الاداري: تحديد الاحتياجات الملحة لجميع الوزارات والادارات العامة والمصالح المستقلة، تحديد اولوياتها، تقدير التمويل اللازم، ادارة عملية التمويل من الموازنة العامة ومن التزامات الجهات المانحة، بالاضافة الى اطلاق آلية متابعة الانجازات وتحديث الاحتياجات سنويا".

وقد شمل نطاق العمل لكل وزارة او ادارة عامة: مراجعة الوضع الحالي التنظيمي والوظيفي، تحديد الاهداف واستراتيجية العمل، مراجعة الاولويات، تحديد الاحتياجات الفورية من الافراد والمكاتب والتجهيزات والحواسيب والتدريب والدعم الفني، تحديد المشاريع المطلوبة لتفي بهذه الاهداف مع الاخذ في الاعتبار المشاريع الناشطة حاليا، وتقدير التكاليف لهذه المشاريع لتكون اساسا لمشروع برنامج القانون للموازنة التخطيطية مع الاخذ في الحسبان ما تم الالتزام به في الموازنة العامة الحالية.

ومع ان المسؤولية العامة للبرنامج تعود الى وزير الدولة لشؤون مجلس النواب المكلف بالاصلاح الاداري، وتعود اليه مسؤولية التنسيق والمتابعة، فان مسؤولية تحديد الاحتياجات تعود الى الوزارات والمسؤولين عن الادارات العامة بالاشتراك مع الفريق الاستشاري، كذلك فان مسؤولية تنفيذ البرنامج تقع على عاتق كل وزارة او ادارة عامة، وعليه فقد تم العمل لتأتي هذه الدراسات مستجيبة لاولويات الوزارات والادارات العامة ولتعكس حاجاتها الحقيقية.

تتضمن خطة العمل التنفيذية لهذا البرنامج لسنة ١٩٩٥ تحديد اسلوب واجراءات تنفيذ البرنامج وتحديد الجهات المتعاونة للتنفيذ والتنسيق والمتابعة ومسؤولياتها. وتخصيص وصرف المبالغ الملحوظة في الموازنة بالتنسيق مع وزارة المالية والبدء بتنفيذ البرنامج حسب الاولويات. وسيقوم وزير الدولة لشؤون مجلس النواب بالتنسيق مع الجهات المانحة المهمة بتمويل البرنامج وتحديد التزاماتها ومتابعة الاجراءات اللازمة لتحريك التمويل المطلوب من كل منها وصرف الاموال الملحوظة حسب برنامج عمل سيتم الاتفاق عليه. وسيقوم وزير الدولة لشؤون مجلس النواب ايضا بالمراجعة الدورية لتقديم العمل في البرنامج كما سيقوم بنهاية الشهر الاخير من السنة بتقييم شامل لما تم انجازه خلال العام وتحديث البرنامج على ضوء المشاريع التي تم تنفيذها والمشاريع المستمرة والمشاريع الجديدة.

الصندوق الوطني للضمان الاجتماعي

ملخص

إن الصندوق الوطني للضمان الاجتماعي هو مؤسسة مستقلة ذات طابع اجتماعي، تخضع لأحكام قانون الضمان وتتمتع بالشخصية المعنوية بالاستقلال المالي والإداري (المادة ١ - الفقرة ٢ من قانون الضمان).

يلعب الضمان الاجتماعي دوراً حيوياً بالنيابة عن الحكومة لتوفير خدمة صحية واجتماعية للمواطنين اللبنانيين الذين ينتسبون إلى الصندوق الوطني للضمان الاجتماعي من خلال الشركات التي يعملون بها.

تشمل مهام الضمان الاجتماعي الخدمات التالية:

- صندوق التقديرات العائلية والتعليمية
- صندوق المرض والامومة
- صندوق طوارئ العمل والأمراض المهنية
- صندوق نهاية الخدمة.

يحاول الضمان الاجتماعي القيام بتأسيس خدمة إضافية تتعلق بصندوق الضمان الاجتماعي الخاص بضممان الشيوخ، من خلال اقتراح رفع إلى الحكومة بأذار ١٩٧٨ وحول إلى مجلس النواب بتاريخه.

تعي إدارة الضمان الاجتماعي من حيث الواقع أن تغطيتها لا تشمل المهن المستقلة. ولهذه الغاية لقد رفعت توصية لضم فئات جديدة من المجتمع اللبناني وإخضاعها للضمان الاجتماعي ولا سيما الفئات الأكثر حاجة للرعاية.

يشمل أفق الصندوق الوطني للضمان الاجتماعي أيضاً تأسيس مركز تدريب للشؤون الاجتماعية بالتعاون مع الصندوق الوطني للضمان الاجتماعي الفرنسي.

إن أولويات المهام الثلاث التي ينبغي التركيز عليها لتفعيل نشاط الإدارة تلخص بثلاث مشاريع:

- دراسة تشمل تنظيم الهيكل الإداري ووصف الوظائف
- تنفيذ إدارة نظم معلوماتية (MIS)
- نظام محفوظات آلي لحفظ سجلات ٨٠٠,٠٠٠ منتسبا حالياً.

وزير الدولة لشؤون مجلس النواب
البرنامج الوطني للتأهيل الإداري ١٩٩٥ - ١٩٩٧

الإحتياجات المالية خلال الاعوام ١٩٩٥ - ١٩٩٧

الصندوق الوطني للضمان الإجتماعي

المبلغ المالي (من موازنة الدولة)	التمويل المؤمن
٤٦,٠٠٠,٠٠٠	*
١٨٦,٠٠٠,٠٠٠	*
١٧٥,٢٠٠	*
٢٨٠,٠٠٠,٠٠٠	*
٦٨٧,٢٠٠	*

المجموع دولار	السنة ٣ (١٩٩٧) دولار	السنة ٢ (١٩٩٦) دولار	السنة ١ (١٩٩٥) دولار	التوزيع حسب الفئات	مؤسسة (الضمان)
٤٦,٠٠٠,٠٠٠	*	*	٤٦,٠٠٠,٠٠٠	تجهيزات	المجموع العام
١٨٦,٠٠٠,٠٠٠	٣٧,٠٠٠,٠٠٠	٣٧,٠٠٠,٠٠٠	١١٢,٠٠٠,٠٠٠	المواسيب	
١٧٥,٢٠٠	٨,٢٠٠	٥٠,٠٠٠,٠٠٠	١١٧,٠٠٠,٠٠٠	تدريب	
٢٨٠,٠٠٠,٠٠٠	٩٠,٠٠٠,٠٠٠	٩٠,٠٠٠,٠٠٠	١٠٠,٠٠٠,٠٠٠	دعم فني	
٦٨٧,٢٠٠	١٣٥,٢٠٠	١٧٧,٠٠٠,٠٠٠	٣٧٥,٠٠٠,٠٠٠	المجموع	

التمويل المؤمن	المبلغ المتبقي (الموازنة)	المباني
*	*	*
٦٨٧,٢٠٠	١٣٥,٢٠٠	*
*	*	*
١٧٧,٠٠٠,٠٠٠	٣٧٥,٠٠٠,٠٠٠	*
*	*	*

وزير الدولة لشؤون مجلس النواب
البرنامج الوطني للتأهيل الإداري ١٩٩٥ - ١٩٩٧

الاحتياجات المالية خلال الاعوام ١٩٩٥ - ١٩٩٧
التفصيل حسب المشاريع

الصندوق الوطني للضمان الاجتماعي

المبلغ المالي (من موازنة الدولة)	التحويل المؤقت	المجموع دولار	السنة ٣ (١٩٩٧)	السنة ٢ (١٩٩٦)	السنة ١ (١٩٩٥)	التوزيع حسب الفئات	مؤسسة (الضمان)
*	*	*	*	*	*	تجهيزات	المشروع
*	*	*	*	*	*	الحواشيب	الضمان - ١
١٧٥,٢٠٠	*	١٧٥,٢٠٠	٨,٢٠٠	٥٠,٤٠٠	١١٧,٤٠٠	تدريب	مؤسسة التنظيم
١٢٠,٤٠٠	*	١٢٠,٤٠٠	٤٠,٤٠٠	٤٠,٤٠٠	٤٠,٤٠٠	دعم فني وإداري	الإداري
٢٩٥,٢٠٠	*	٢٩٥,٢٠٠	٤٨,٢٠٠	٩٠,٤٠٠	١٥٧,٤٠٠	المجموع	
*	*	*	*	*	*	المباني	
*	*	*	*	*	*	تجهيزات	المشروع
١٨٦,٤٠٠	*	١٨٦,٤٠٠	٣٧,٤٠٠	٣٧,٤٠٠	١١٢,٤٠٠	الحواشيب	الضمان - ٢
*	*	*	*	*	*	تدريب	تنفيذ إدارة نظم
١٦٠,٤٠٠	*	١٦٠,٤٠٠	٥٠,٤٠٠	٥٠,٤٠٠	٦٠,٤٠٠	دعم فني	معلوماتية MIS
٣٤٦,٤٠٠	*	٣٤٦,٤٠٠	٨٧,٤٠٠	٨٧,٤٠٠	١٧٢,٤٠٠	المجموع	
*	*	*	*	*	*	المباني	
٤٦,٤٠٠	*	٤٦,٤٠٠	*	*	٤٦,٤٠٠	تجهيزات	المشروع
*	*	*	*	*	*	الحواشيب	الضمان - ٣
*	*	*	*	*	*	تدريب	
*	*	*	*	*	*	دعم فني	
٤٦,٤٠٠	*	٤٦,٤٠٠	*	*	٤٦,٤٠٠	المجموع	نظم المحفوظات
*	*	*	*	*	*	المباني	

المحتويات

صفحة

١	١-١	بيان الوضع الحالي	١
١	١-١	مهام المؤسسة وأولوياتها	١
٢	٢-١	التنظيم الإداري	٢
٤	٣-١	الموظفون	٤
٥	٤-١	المشاريع القائمة	٥
٦	٥-١	المشاكل الأساسية	٦
٧	٢	أهداف وأولويات مشاريع التأهيل خلال السنوات الثلاث القادمة	٧
٧	١-٢	الدعم الفني المتوقع والمبرمج	٧
٧	٢-٢	عناصر وأهداف الخطة المتوسطة والطويلة الأجل	٧
٨	٣-٢	أولويات المشاريع القصيرة الأجل	٨
٩	٣	ملخص أولويات المشاريع	٩
٩	١-٣	أولوية المشروع (الضمان - ١) هيكلية التنظيم الإداري	٩
١٠	٢-٣	أولوية المشروع (الضمان - ٢) تنفيذ إدارة نظم المعلوماتية MIS	١٠
١١	٣-٣	أولوية المشروع (الضمان - ٣) نظام المحفوظات	١١

الهيكل التنظيمية والجداول

- الهيكل التنظيمي العام

الجداول

الجدول رقم ١ - الاحتياجات الملحة للموظفين

الجدول رقم ٢ - إحتياجات التوظيف حسب الفئات والمهام

الجدول رقم ٣ - إحتياجات التدريب للموظفين

الجدول رقم ٤ - إحتياجات تأهيل المكاتب

الجدول رقم ٥ - إحتياجات التجهيزات الضرورية

البرنامج الوطني للتأهيل الاداري

١٩٩٧ - ١٩٩٥

الصندوق الوطني للضمان الاجتماعي

١ - بيان الوضع الحالي

١-١ مهام المؤسسة وأولوياتها

لقد حددت مهام الصندوق الوطني للضمان الاجتماعي بموجب المرسوم الاشتراعي رقم ١٣٩٥٥ بتاريخ ١٩٦٣/٩/٢٦ وبناء على المرسوم الاشتراعي رقم ١٢٦٣٩ بتاريخ ١٩٦٣/٨/١٦.

المهمة الاولى

الاضطلاع بمهام إدارة نظام الضمان الاجتماعي ومختلف فروع (المادة ١ من قانون الضمان).

- شمول الضمان كافة فئات المجتمع اللبناني وفق سياسة مرحلية يتم على أساسها إخضاع هذه الفئات بصورة تدريجية وفق الأولويات التي تبين ضرورة إخضاعهم (المواد ٨ و ٩ و ١٠ و ١١ و ١٢) من قانون الضمان الاجتماعي.
- توفير التقديمات للمضمونين وأفراد عائلاتهم ضمن مبدأ كفالة المجتمع لأبنائه ضد المخاطر التي يتعرضون لها. وتشمل هذه التقديمات حالياً تغطية ضمان فروع:
 - صندوق التقديمات العائلية والتعليمية
 - صندوق المرض والامومة
 - صندوق نهاية الخدمة
 - صندوق طوارئ العمل والامراض المهنية.

المهمة الثانية

إن التقديمات التي يوفرها الضمان اجتماعياً انفاذاً لمهامه:

- كافة الاحكام التي تتناول ضمان طوارئ العمل والامراض المهنية (تعديل المادة ٢٨ حتى المادة ٤٤) - المرسوم الاشتراعي رقم ٧٧/١١٦ -.
- تعني المادة ٤٥ من قانون الضمان بتأمين تعويض نفقات الدفن في حال وفاة المضمون او أحد أفراد عائلته بحيث أصبحت نسبة مئوية من الحد الأدنى للاجور (١٥٠٪) بدلا من المبلغ المقطوع.

- التقديمات التي يوفرها فرع التعويضات العائلية بحيث أصبح بإمكان هذا الفرع توفير المنح التعليمية أيضا (القانون ٩٢/١٥٥).

المهمة الثالثة

العلاقات مع الإدارات الأخرى:

إن الصندوق الوطني للضمان الاجتماعي هو مؤسسة مستقلة تهتم بالرعاية الاجتماعية للمجتمع اللبناني وتخضع لأحكام قانون الضمان وتتمتع بالشخصية المعنوية وبالاستقلال المالي والإداري.

تتجلى علاقة الصندوق بالإدارات المعنية ضمن نطاق:

- وصاية مجلس الوزراء المسبقة، بحيث يستلزم صدور مرسوم يتخذ في مجلس الوزراء، فيما خص تنظيم وتعيين اللجنة المالية المكلفة بإجراء توظيفات أموال الصندوق، وكذلك فيما خص الترخيص باكتساب أو بيع الأموال غير المنقولة التي تتجاوز قيمتها المحددة بالنظام الداخلي.
- وصاية وزارة العمل، بحيث تحتاج القرارات التي يتخذها الصندوق الوطني للضمان الاجتماعي لجهة إقرار الأنظمة والبت بالموازنات وبقطع الحسابات وتحديد أولويات التوظيفات الاجتماعية وتحديد أسس إنشاء المكاتب المحلية والإقليمية لمصادقة هذه الوزارة.
- عدم خضوع الصندوق لمراقبة الخدمة المدنية ولا لمراقبة التفتيش المركزي، ولا تسري عليه أحكام نظام المؤسسات العامة.

التنظيم الإداري

٢-١

لتاريخه، لم يحدد مرسوم قانون التنظيم الإداري للصندوق الوطني للضمان الاجتماعي ولا يوجد وصف للوظائف.

لقد جاء الوصف الأساسي للتنظيم المدني بمرسوم رقم ١٣٩٥٥ الذي كان له تأثير محدود على هيكلية التنظيم الإداري، حيث فسر بطريقة مختصرة جدا إدارة المستويات التسلسلية ومهام الوظائف المقررة التي تختلف بدورها عن أي سلطة حكومية أخرى. لذا يعتبر الصندوق الوطني للضمان الاجتماعي إدارة مستقلة وترعاه أحكام المرسوم الاشتراعي رقم ٤٥١٧ المتعلق بالإدارات المستقلة.

يتكون التنظيم الإداري للصندوق من ثلاثة أجهزة:

- مجلس الإدارة
- أمانة السر
- اللجنة الفنية.

مجلس الإدارة

يتألف مجلس الإدارة من (٩) تسعة أعضاء يمثلون أصحاب العمل، والعمال والدولة؛ ويتولى السلطة التقريرية.

أمانة السر

يرأس أمانة السر المدير العام وهو خارج الملاك.

تتولى أمانة السر السلطة التنفيذية.

يتألف جهاز أمانة السر من ١٢ مديرية. يرأس كل مديرية موظف من الفئة الأولى في ملاك أمانة سر الصندوق.

هذه المديريات هي:

- (١) الديوان
- (٢) أمانة سر مجلس الإدارة
- (٣) التفتيش الإداري
- (٤) التفتيش المالي
- (٥) المديرية الإدارية
- (٦) المديرية المالية
- (٧) المديرية الفنية
- (٨) مديرية العلاقات العامة
- (٩) مديرية الاحصاء وتنظيم أساليب العمل
- (١٠) رئيس الاطباء
- (١١) مديرية تفتيش المؤسسات
- (١٢) مديرية ضمان المرض والامومة.

اللجنة الفنية

تتألف اللجنة الفنية هي لجنة مستقلة وتتألف من رئيس وعضوين وعدد من المدققين والمدققين معاونين، ومهمتها التدقيق في جميع عمليات الصندوق وترفع تقاريرها الى مجلس الإدارة ومديرية المحاسبة وسلطة الوصاية.

المديريات

تقسم مديريات الصندوق الى مصالح ودوائر يرأس كل مصلحة موظف من الفئة الثانية في ملاك الصندوق، كما يرأس كل دائرة رئيس من الفئة الثالثة في ملاك الصندوق، يحدد عدد هذه الوحدات ومهامها وأنظمتها في عقد التأسيس

مكاتب إقليمية

للصندوق مكاتب إقليمية ومحلية موزعة على جميع الأراضي اللبنانية كما يلي:

النوع	الإقليم	النوع	الإقليم
محلي	١٥- مركز الأشرفيه	مراسل	١- مركز تبنين
إقليمي	١٦- مركز جونيه	مراسل	٢- مركز حاصبيا
مفقل	١٧- مركز جبيل	محلي	٣- مركز جزين
مراسل	١٨- مركز البترون	إقليمي	٤- مركز صور
مراسل	١٩- مركز أميون	إقليمي	٥- مركز النبطيه
مراسل	٢٠- مركز بشري	إقليمي	٦- مركز صيدا
محلي	٢١- مركز زغرتا	محلي	٧- مركز سبلين
محلي	٢٢- مركز حلبا	محلي	٨- مركز بيت الدين
إقليمي	٢٣- مركز شكا	إقليمي	٩- مركز الشويفات
إقليمي	٢٤- مركز طرابلس	إقليمي	١٠- مركز الغبيري
إقليمي	٢٥- مركز زحلة	مراسل	١١- مركز عاليه
محلي	٢٦- مركز بعلبك	إقليمي	١٢- مركز بدارو
مراسل	٢٧- مركز رأس بعلبك اللبوه	إقليمي	١٣- مركز بيروت
مراسل	٢٨- مركز الهرمل	إقليمي	١٤- مركز الدوره
مراسل	٢٩- مركز جب جنين		

تتولى هذه المراكز تنفيذ التقديمات (تقديمات صحية وتعويضات عائلية) وجباية الاشتراكات: وتتبع المكاتب الإقليمية المدير العام بواسطة مديرية ضمان المرض والامومة.

الموظفون

٣-١

إن وضع الموظفين هو كما يلي:

أمانة السر

المرافق	المرافق	العدد المقرر	الفئة
الشاغرة	المشغولة	بالملاك	
-	١١	١١	الاولى
٤٢	٤١	٨٣	الثانية
٨١	١٤٩	٢٣٠	الثالثة
٤٩	٩٤	١٤٣	الرابعة
٨٦	٥٠٧	٥٩٣	الخامسة
٤٦	٤٨٢	٥٢٨	السادسة
٤٢	١٥٩	٢٠١	السابعة
٣٤٦	١٤٤٣	١٧٨٩	المجموع
-	-	-	متعاقدون
-	-	-	مياومون

اللجنة الفنية			الفئة
المراكز الشاغرة	المراكز المشغولة	العدد المقرر بالملاك	
-	٢	٢	الاولى
-	١	١	الثانية
-	١٣	١٣	الثالثة
-	١٠	١٠	الرابعة
-	٩	٩	الخامسة
-	١	١	السادسة
-	٥	٥	السابعة
-	٤١	٤١	المجموع
-	-	-	متعاقدون
-	-	-	مياومون

٤-١ المشاريع القائمة

من أهم النشاطات الرئيسية التي يتولاها الصندوق الوطني للضمان الاجتماعي توفير التقديرات للمضمونين لشمول فئات المجتمع اللبناني كافة.

من أجل ذلك، توجد هنالك حاجات في تأهيل القوة العاملة للصندوق الوطني للضمان الاجتماعي من خلال إدخال دعم فني وإعداد وحدات تدريبية في المجالات المختلفة من النشاطات.

من ضمن خطته، يرسل الصندوق الوطني للضمان الاجتماعي موظفيه للتدريب في مركز الصندوق الوطني للضمان الاجتماعي في فرنسا وفقا للبرنامج التالي:

- شخصين للتخصص في تقنيات الخدمات الاجتماعية
- ثلاثة أشخاص لزيارة الصندوق الوطني للضمان الاجتماعي في فرنسا على مستوى رئيس مصلحة
- طبيبين لمعاينة ومراقبة الخدمات الفنية للصندوق الوطني للضمان الاجتماعي في فرنسا لمدة ستة أشهر
- أربعة مبرمجين للتدريب في التطبيقات المتوفرة لدى الصندوق الوطني للضمان الاجتماعي في فرنسا لمدة شهرين.

يقوم الصندوق الوطني للضمان الاجتماعي حاليا بتطوير دراسة إدارة نظام معلوماتية لمساعدة تفعيل عملياته. و سيعتبر التطوير في النظم العاملة حاليا كالتالي:

- عمليات إدارية
- براءة ذمة.

لقد اقترح الصندوق الوطني للضمان الاجتماعي من خلال دراسات داخلية في إدخال الخدمات التالية:

- صندوق المهن المستقلة والحرفية
- صندوق ضمان الشيوخة
- مركز تدريب الشؤون الاجتماعية بالتعاون مع الصندوق الوطني للضمان الاجتماعي الفرنسي.

٥-١ المشاكل الأساسية

باستطاعة الصندوق الوطني للضمان الاجتماعي أن يعمل بشكل فعال اذا أزيلت عن طريقه العوائق التالية:

- نقص في نص تشريع قوانين لصناديق الضمان
- نقص في التنظيم ناتج عن سياسة واستراتيجية ضعيفة
- نقص في القدرات المهنية
- نقص في الرصد والمراقبة
- نقص في المكننة والمحفوظات
- تحديد سقف التغطية الاجتماعية.

٢- أهداف وأولويات مشاريع التأهيل خلال السنوات الثلاث القادمة

١-٢ الدعم الفني المتوقع والمبرمج

لا يوجد في الوقت الراهن أي دعم متوقع او مبرمج.

٢-٢ عناصر وأهداف الخطة المتوسطة والطويلة الأجل

يدرس الصندوق الوطني للضمان الاجتماعي إمكانيات ضم فئات جديدة من المجتمع اللبناني وإخضاعها للضمان الاجتماعي بحيث يشمل المواطنين الذين لا يستفيدون من صناديق الضمان الحالية.

لا تملك هذه المجموعات سبل الانضمام الى الصندوق لأسباب مختلفة، منها المهنيين المستقلين والذين بلغوا سن التقاعد او العاطلين عن العمل .

إضافة الى ذلك، يعمل الصندوق الوطني للضمان الاجتماعي على تعزيز ادائه في الحالات التالية:

- إعادة النظر بالتنظيم الإداري للصندوق وتحديد صلاحياته. وكذلك العمل على تنفيذ برنامج يؤمن بصورة كاملة مكننة أعمال الصندوق.
- تأسيس فرع صندوق طوارئ العمل والأمراض المهنية.
- تطوير التقديمات التي يوفرها الصندوق حالياً، خاصة على صعيد تقديمات فرع ضمان المرض والأمومة وطب الأسنان، الخ.
- العمل على انشاء نظام استشفائي موحد لجميع اللبنانيين.
- استبدال نظام تعويض نهاية الخدمة الموصوف بالمؤقت بنظام آخر يؤمن التقاعد والحماية الاجتماعية (الشيخوخة).
- التشريع في ضم فئات جديدة من المجتمع اللبناني وإخضاعها للضمان الاجتماعي، لا سيما الفئات الأكثر حاجة للرعاية، الموسمين، والمؤقتين، صغار الكسبة بما فيهم المزارعين وأصحاب الحوانيت الصغيرة والحرفيين، الخ.

يسعى الصندوق الوطني للضمان الاجتماعي الى إحداث معهد خاص يتولى إعادة تدريب وتأهيل جهاز المستخدمين لديه على كافة المستويات والمستجدين، ولتدريب وإعداد العاملين في القطاع الخاص ذات العلاقة بالضمان الاجتماعي وتزويدهم بالمعلومات والمعارف المتعلقة بعمليات ومقاييس الصندوق الوطني للضمان الاجتماعي.

٢-٣ أولويات المشاريع القصيرة الأجل

هنالك حاجة ملحة لارساء تدابير مراقبة على كافة العمليات الحالية من خلال نظام مكننة متكامل لكافة نشاطات الصندوق.

سيشمل المشروع ما يلي:

- انشاء إدارة نظام معلوماتية
- انشاء وحدة نظم معلوماتية
- تأمين التجهيزات والمعدات اللازمة
- تصميم نظم للمعلومات الادارية والحصول على البرامج
- تطوير التطبيقات الحالية
- تطبيق النظم والتدريب عليها
- الدعم الفني في قطاع الاحصاءات.

٣ - ملخص أولويات المشاريع

١-٣ أولوية المشروع (الضمان - ١)
هيكلية التنظيم الإداري

نتيجة للنشاطات المختلفة التي يتولاها الصندوق الوطني للضمان الاجتماعي، وحيث أن التنظيم الإداري الحالي لا يتلاءم مع التوسع في العمليات، فإنه من الضروري إعداد تنظيم إداري جديد يشمل:

	الهيكلية الإدارية
	الاختصاصات العامة للأقسام
	هيكلية وظيفية ووصف للوظائف
	خطط التوظيف
	جداول المهام والصلاحيات
	نظم تقييم الإدارة وتقييم أداء الموظفين واجراءاتها
	نظم إدارة الأفراد واجراءاتها
١٢٠,٠٠٠	يقدر الدعم الفني للدراسة بثمانية أشهر/عمل
	تدريب موظفي الفئتين (الأولى والثانية) في إدارة العمليات المهامية
٤٣,٢٠٠	في المعهد الوطني للإدارة والائتماء لـ ٢٤ متدرب ولمدة شهر واحد
	تدريب الفئات الثانية والثالثة والرابعة في:
١٨,٠٠٠	- عمليات النظم المعلوماتية لخمسة متدربين لمدة ثمانية أسابيع محليا
٣٦,٠٠٠	- نظم إدارة الأفراد واجراءاتها: ١٠ متدربين لمدة ثمانية أسابيع محليا
١٨,٠٠٠	- تقييم الإدارة واداء الموظفين لـ ٥ متدربين ولمدة ٨ أسابيع في المعهد الوطني للإدارة والائتماء
٦٠,٠٠٠	- التدريب في الاحصاءات لثلاثة موظفين من الفئة الثالثة لمدة أربعة أسابيع في الخارج
٢٩٥,٢٠٠	الكلفة الاجمالية بالدولار

توزع الكلفة على ثلاث سنوات على النحو التالي:

سنة أولى	سنة ثانية	سنة ثالثة
١٥٧,٠٠٠	٩٠,٠٠٠	٤٨,٢٠٠

٢-٣ أولوية المشروع (الضمان - ٢)
تنفيذ إدارة نظم معلوماتية MIS

يتألف هذا المشروع من متطلبات دعم فني وأجهزة الحاسوب لتنفيذ خطة نظم معلوماتية هي حالياً في طور الإعداد.

سوف يشمل المشروع تدريب موظفي مصلحة النظم المعلوماتية في معالجة عمليات قواعد البيانات للصندوق الوطني للضمان الاجتماعي.

يقدر الدعم الفني للمشروع بمدة ١٢ شهر/عمل
تدريب ودعم تنفيذ إدارة النظم المعلوماتية

١٦٠,٠٠٠

حاسوب ميني AS 400 IBM G 5MB

٨٠,٠٠٠

أسطوانة ثابتة RAM او 120MB مع عشرة حواسيب

٩,٠٠٠

٣ طابعات ليزر Laser Jet IV 4 pp

١٨٠,٠٠٠

١٥ حاسوب (محطات تشغيل) بسعر ١٠,٢٠٠ للوحدة

١٠ حواسيب شخصية IBM Compatible 486DX 266MHZ

٣٢,٠٠٠

420HD مجهزة باتصالات لـ AS 400 protocols بسعر ٣,٢٠٠ للحاسوب

٢٠,٠٠٠

طابعة ١٢٠٠ سطر بالدقيقة

٧,٠٠٠

محول مغذي كهربائي UPS 10 KVA

٢٠,٠٠٠

إجازة نظام تشغيل لعشرين مشغل

٣٤٦,٠٠٠

الكلفة الاجمالية بالدولار

توزع الكلفة على ثلاث سنوات على النحو التالي:

سنة اولي	سنة ثانية	سنة ثالثة
١٧٢,٠٠٠	٨٧,٠٠٠	٨٧,٠٠٠

٣-٣ أولوية المشروع (الضمان - ٣)
نظام المحفوظات

إن نظام المحفوظات هو عمل هام بالنسبة للصندوق الوطني للضمان الاجتماعي حيث أنه يشمل ٨٠٠,٠٠٠ سجلا للموظفين وعددا من المؤسسات والشركات المسجلة تحت صناديق الضمان الاجتماعي.

تنشأ الأهمية هنا إلى الحاجة لاعتماد طريقة سريعة وفعالة، ودقيقة لإدارة نظام المحفوظات.

سوف يستعمل نظام المحفوظات لحفظ سجلات كافة المنتسبين الذي قد يساعد في كشف نشاطات المنتسبين عبر مسار مهنتهم، ويتم من خلاله احتساب التقديرات المختلفة بسرعة وبفعالية.

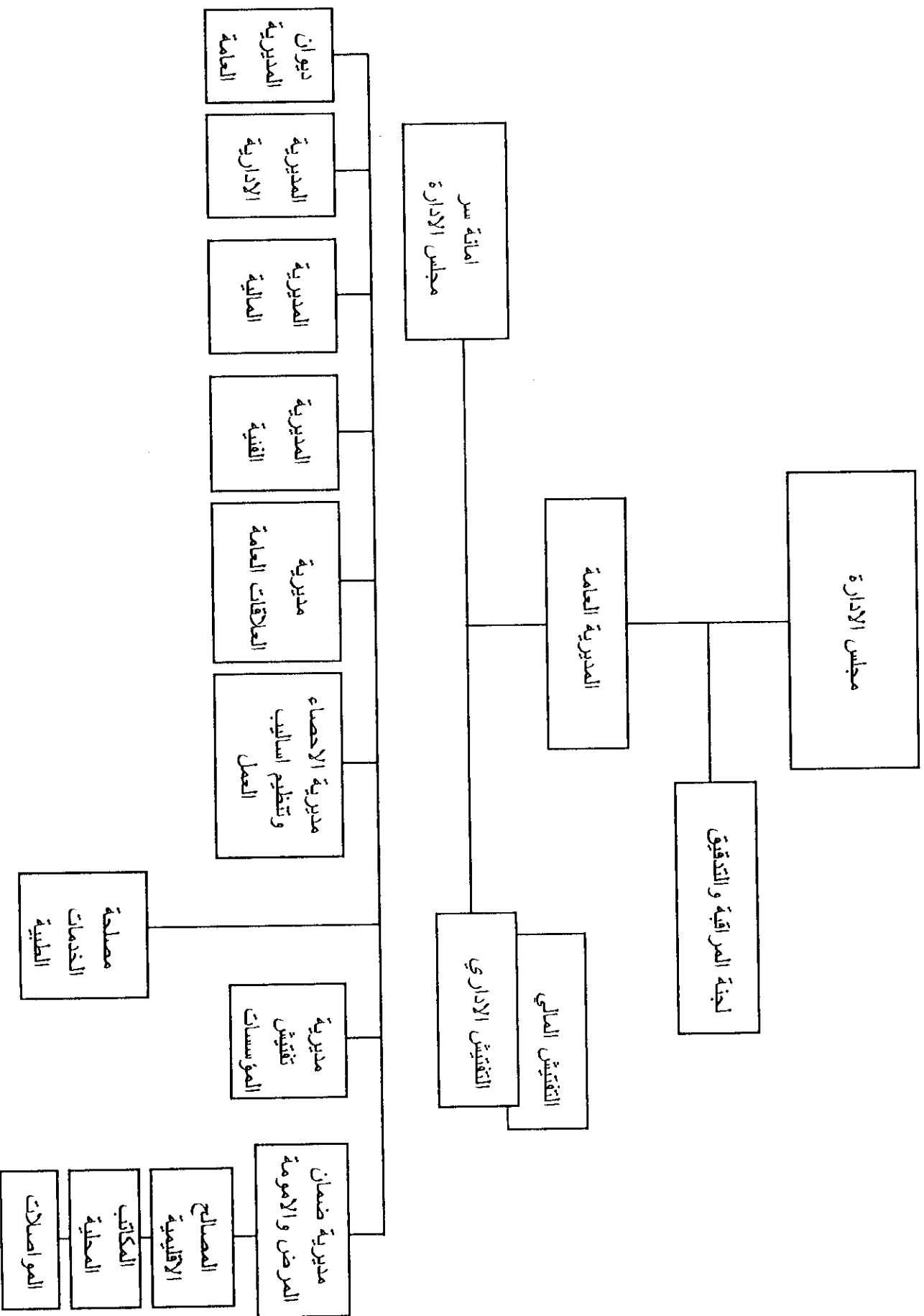
تكمُن إحتياجات التجهيزات في التالي:

٣,٠٠٠	حاسوب 486DX2 66MHZ 420HD 8MB RAM
٨,٠٠٠	ماسح ضوئي 10 PPM 300 DPI
١٥,٠٠٠	مشغل مرئي
٣,٠٠٠	طابعة HP Laser Jet pt.4
٧,٠٠٠	برامجيات
١٠,٠٠٠	تدريب وتنفيذ
٤٦,٠٠٠	الكلفة الاجمالية بالدولار

وتدرج الكلفة خلال السنة الاولى:

سنة اولى	سنة ثانية	سنة ثالثة
٤٦,٠٠٠	-	-

الصندوق الوطني للضمان الاجتماعي



جدول رقم ١ - أ
الاحتياجات الملحة للموظفين

إدارة: الصندوق الوطني للضمان الاجتماعي
المديرية: العامة

التوزيع على ثلاث سنوات			وظائف شاغرة نهاية عام ١٩٩٤	مجموع العدد المشغول	العدد المقرر للوظائف	فئة
السنة الثالثة ١٩٩٧	السنة الثانية ١٩٩٦	السنة الأولى ١٩٩٥				
٠	٠	٠	٠	١١	١١	فئة أولى
١٤	١٤	١٤	٤٢	٤١	٨٣	فئة ثانية
٢٧	٢٧	٢٧	٨١	١٤٩	٢٣٠	فئة ثالثة
١٦	١٦	١٧	٤٩	٩٤	١٤٣	فئة رابعة
٢٨	٢٩	٢٩	٨٦	٥٠٧	٥٩٣	فئة خامسة
١٥	١٥	١٦	٤٦	٤٨٢	٥٢٨	فئة سادسة
١٤	١٤	١٤	٤٢	١٥٩	٢٠١	فئة سابعة
١١٤	١١٥	١١٧	٣٤٦	١٤٤٣	١٧٨٩	مجموع الملاك
						متعاقبون
						مبارمون

جدول رقم ١ - ب
الاحتياجات الملحة للموظفين

ادارة: الصندوق الوطني للضمان الاجتماعي
اللجنة: الفنية

التوزيع على ثلاث سنوات			وظائف شاغرة نهاية عام ١٩٩٤	مجموع العدد المشغول	العدد المقرر للوظائف	فئة
السنة الثالثة ١٩٩٧	السنة الثانية ١٩٩٦	السنة الاولى ١٩٩٥				
*	*	*	*	٢	٢	فئة اولى
*	*	*	*	١	١	فئة ثانية
*	*	*	*	١٣	١٣	فئة ثالثة
*	*	*	*	١٠	١٠	فئة رابعة
*	*	*	*	٩	٩	فئة خامسة
*	*	*	*	١	١	فئة سادسة
*	*	*	*	٥	٥	فئة سابعة
*	*	*	*	٤١	٤١	مجموع الملاك
						متعاقدون
						مبارمون

جدول رقم ٢ (تابع)
احتياجات التوظيف حسب الفئات والمهام

ادارة: الصندوق الوطني الاجتماعي

المجموع لكل فئة	الكفاءات العلمية والخبرات المطلوبة	الوظيفة	العدد	فئة
	مجاز جامعي	موارد وتجهيزات	٥	الفئة الرابعة
	مجاز جامعي	حسابات ادارية	٥	
	مجاز جامعي	شؤون الموظفين	٥	
	مجاز جامعي	التسجيل	١٠	
	مجاز جامعي	المحاسبة العامة	٥	
	مجاز جامعي	الاوراق	٥	
	مجاز جامعي	براءة ذمة	٥	
٤٩	مجاز جامعي	الاتساب	٩	
	TS	العناية الطبية	٢٠	الفئة الخامسة
	TS	التقديمات العائلية	٢٠	
	TS	كاتب مالي	٢٠	
	TS	التسجيل	١٠	
		مواد وتجهيزات	١٠	
٨٦		مراقبة طبية	٦	
٤٦			٤٦	فئة سلامة
٤٢			٤٢	فئة سلامة
٣٤٦			٣٤٦	المجموع

جدول رقم ٣
احتياجات التدريب للموظفين الحاليين

ادارة: الصندوق الوطني للضمان الاجتماعي

التوزيع على ثلاث سنوات			تكلفة الدورات التدريبية (دولار)			مواضيع التدريب	مكان التدريب	اسبوع	اسابيع	عدد المتدربين	فترة
السنة الثانية	السنة الثانية	السنة الاولى	تدريب عالمي	تدريب اقليمي	تدريب محلي						
١٩٩٧	١٩٩٦	١٩٩٥	عالمي	اقليمي	محلي	مواضيع التدريب	التدريب	اسابيع	اسابيع	عدد المتدربين	الثانية الاولى والثانية
٨٢٠٠	١٥٠٠٠	٢٠٠٠٠			٤٢٢٠٠	عمليات مهامية ادارية	•	٩٦	٤	٢٤	
						عمليات نظم معلوماتية	•	٤٠	٨	٥	الثانية
						عمليات نظم معلوماتية شؤون الموظفين ونظم القوة العاملة والاساليب	•	٨٠	٨	١٠	ثلاثة ورابعة
						احصاءات	•	٤٠	٨	٥	
							في الخارج	١٢	٤	٣	
٨٢٢٠٠	٥٠٤٠٠٠	١١٧٠٠٠٠	٢٠٠٠٠٠	٠	١١٥٠٢٠٠			٢٦٨	٣٢	٤٧	المجموع
١٧٥٠٢٠٠			١٧٥٠٢٠٠								المجموع الاجمالي

(١) صافي مدة التدريب ٥ ايام اسبوعيا يمكن جدولتها حسب المتدربين بغض النظر عما يقومون به في الوظيفة والاعفاء المطلوبة منهم.
• المعهد الوطني للاجارة والاعفاء

جدول رقم ٤
احتياجات التجهيزات الضرورية

المدفوق الوطني للضمان الاجتماعي
ادارة:

السنة الثالثة ١٩٩٧	التوزيع على مدى ثلاث سنوات			التكلفة الاجمالية (بالدولار)	مجموع التكلفة (بالدولار)	السعر الافرادي (بالدولار)	العدد	انواعها	التجهيزات
	السنة الثانية ١٩٩٦	السنة الاولى ١٩٩٥	السنة الثالثة ١٩٩٧						
									حواسيب
					٣٢٠٠٠٠	٣٢٠٠٠	١٠	DX2 486 / 66MHz 420 MB HD	حواسيب
					٩٠٠٠٠	٣٠٠٠٠	٣	Laser Jet IV / APP	طابعات
					٢٠٠٠٠٠	٢٠٠٠٠٠	١	Band printer 1200ipm	طابعة
					٢٠٠٠٠٠	٢٠٠٠٠٠	١	لشعيرين موظف	اجازات نظم عاملة
					٧٠٠٠٠	٧٠٠٠٠	١	Kvca 10	محول متدري كورياتي
					٨٠٠٠٠٠	٨٠٠٠٠٠	١	Medium range AS400	حاسوب مصغر
					١٨٠٠٠٠٠	١٢٠٠٠	١٥	IBM G series and5 Giaga AD 120 MB of RAM and emunation Interface to 10 PCs	حواسيب (محطات تشغيل)
٣٧٠٠٠٠٠	٣٧٠٠٠٠٠	١١٢٠٠٠٠		١٨٦٠٠٠٠٠					مجموع الحواسيب
									تجهيزات مكتبية
									نظام محفوظات
					٢٠٠٠٠	٢٠٠٠٠	١	Computer 486DX2, 8MB RAM	
					٨٠٠٠٠	٨٠٠٠٠	١	Scanner 10 ppm 300 dpi	
					١٥٠٠٠٠	١٥٠٠٠	١	Optical Drive	
					٢٠٠٠٠	٢٠٠٠٠	١	HP Laser Jet pl.4	
					٧٠٠٠٠	٧٠٠٠٠	١	Software	
					١٠٠٠٠٠٠	١٠٠٠٠٠٠	١	Training & Implementation	
									البحروريريه سبب السبب سبب سبب
					٤٦٠٠٠٠٠				مكتب وزيروالدولة للشؤون التشغيلية الادارة
					٤٦٠٠٠٠٠				مركز مشاريع ودراسات القطاع العام
					٤٦٠٠٠٠٠				مجموع التجهيزات