

الجمهورية اللبنانية

مكتب وزير الدولة لشؤون التنمية الإدارية
مركز مشاريع ودراسات القطاع العام

الجمهورية اللبنانية

وزير الدولة لشؤون مجلس النواب

البرنامج الوطني للتأهيل الإداري

مصلحة السكك الحديدية والنقل المشترك

خطة برنامج ١٩٩٥ - ١٩٩٧

آذار ١٩٩٥

الجمهورية اللبنانية
وزير الدولة لشؤون مجلس النواب

البرنامج الوطني للتأهيل الإداري

مصلحة السكك الحديدية والنقل المشترك

خطة برنامج ١٩٩٥ - ١٩٩٧

أذار ١٩٩٥

مشروع برنامج القانون للموازنة التخطيطية للبرنامج الوطني للتأهيل الاداري

بناء على تكليف مجلس الوزراء، قام وزير الدولة لشؤون مجلس النواب المكلف بالاصلاح الاداري باعداد مشروع برنامج القانون للموازنة التخطيطية للبرنامج الوطني للتأهيل الاداري. وقد تم الاستعانة بخبرات استشارية لبنانية وعالمية للقيام بالدراسات اللازمة بالتنسيق مع الوزارات والادارات العامة لاعداد الموازنة التخطيطية المطلوبة لافق ثلاث سنوات (١٩٩٥ - ١٩٩٧).

تشمل الاهداف التفصيلية للبرنامج الوطني للتأهيل الاداري: تحديد الاحتياجات الملحة لجميع الوزارات والادارات العامة والمصالح المستقلة، تحديد اولوياتها، تقدير التمويل اللازم، ادارة عملية التمويل من الموازنة العامة ومن التزامات الجهات المانحة، بالاضافة الى اطلاق آلية متابعة الانجازات وتحديث الاحتياجات سنويا.

وقد شمل نطاق العمل لكل وزارة او ادارة عامة : مراجعة الوضع الحالي التنظيمي والوظيفي، تحديد الاهداف واستراتيجية العمل، مراجعة الاولويات، تحديد الاحتياجات الفورية من الافراد والمكاتب والتجهيزات والحواسيب والتدريب والدعم الفني، تحديد المشاريع المطلوبة لتفي بهذه الاهداف مع الاخذ في الاعتبار المشاريع الناشطة حاليا، وتقدير التكاليف لهذه المشاريع لتكون اساسا لمشروع برنامج القانون للموازنة التخطيطية مع الاخذ في الحسبان ما تم الالتزام به في الموازنة العامة الحالية.

ومع ان المسؤولية العامة للبرنامج تعود الى وزير الدولة لشؤون مجلس النواب المكلف بالاصلاح الاداري، وتعود اليه مسؤولية التنسيق والمتابعة، فان مسؤولية تحديد الاحتياجات تعود الى الوزارات والمسؤولين عن الادارات العامة بالاشتراك مع الفريق الاستشاري ، كذلك فان مسؤولية تنفيذ البرنامج تقع على عاتق كل وزارة او ادارة عامة، وعليه فقد تم العمل لتأتي هذه الدراسات مستجيبة لاولويات الوزارات والادارات العامة ولتعكس حاجاتها الحقيقية.

تتضمن خطة العمل التنفيذية لهذا البرنامج لسنة ١٩٩٥ تحديد اسلوب واجراءات تنفيذ البرنامج وتحديد الجهات المتعاونة للتنفيذ والتنسيق والمتابعة ومسؤولياتها، وتخصيص وصرف المبالغ الملحوظة في الموازنة بالتنسيق مع وزارة المالية والبدء بتنفيذ البرنامج حسب الاولويات. وسيقوم وزير الدولة لشؤون مجلس النواب بالتنسيق مع الجهات المانحة المهتمة بتمويل البرنامج وتحديد التزاماتها ومتابعة الاجراءات اللازمة لتحريك التمويل المطلوب من كل منها وصرف الاموال الملحوظة حسب برنامج عمل سيتم الاتفاق عليه . وسيقوم وزير الدولة لشؤون مجلس النواب ايضا بالمراجعة الدورية لتقدم العمل في البرنامج كما سيقوم بنهاية الشهر الاخير من السنة بتقييم شامل لما تم انجازه خلال العام وتحديث البرنامج على ضوء المشاريع التي تم تنفيذها والمشاريع المستمرة والمشاريع الجديدة.

مصلحة السكك الحديدية والنقل المشترك

ملخص

ان المهمة الاساسية وأهداف مصلحة السكك الحديدية والنقل المشترك هي:

- تشغيل وصيانة سكك الحديد اللبنانية وتوسيع خدماتها.
- تشغيل نظام النقل المشترك وتوسيع خدماته.

لكن هذه المصلحة تبدو في الوقت الراهن شبه مشلولة، نظرا لما لحقها من أضرار جسيمة خلال سنوات الحرب ، ولا تزال تترنح تحت وطأتها. ويمكن أن نوجز ما تعانيه بالمعوقات التالية:

- الأضرار التي أصابت خطوط السكك الحديدية ومنشآتها
- تعطيل أو تدمير عدد من المعدات السيارة
- تدمير معظم وحدات أسطول النقل المشترك
- نقص في الصيانة فيما يعود لوحداث أسطول النقل المشترك
- شغور معظم الوظائف الرئيسية وتقدم سن الموظفين الحاليين.

أمام هذا الواقع المتردي، تواجه المصلحة عقبات لا بد من تجاوزها باعتماد خطة استراتيجية مدروسة وصولا الى تحقيق الغاية المنشودة.

تشمل استراتيجية وأهداف المصلحة على المدى المتوسط والطويل الامور التالية:

- تقديم خدمة عالية المستوى لنقل البضائع والركاب في لبنان بواسطة السكك الحديدية وربطها بالخطوط الخارجية.
- تقديم خدمة عالية المستوى من النقل المشترك داخل المدن وبين المناطق.

أما أولويات النشاطات التي ينبغي أن تقوم بها المصلحة على المدى القصير فهي:

- تنظيم مصلحة سكك الحديد والنقل المشترك
- إعادة تأهيل المصلحة وتجهيزها بالحواشيب
- تدريب موظفي المصلحة الحاليين والجدد
- مكننة نشاطات المصلحة
- إعادة تأهيل مركز التدريب المهني للمصلحة
- تطوير الخط الساحلي بين صور وبيروت وطرابلس
- تطبيق دراسة النقل المشترك لمنطقة بيروت الكبرى.

وزير الدولة لشؤون مجلس النواب
البرنامج الوطني للتأهيل الإداري ١٩٩٥ - ١٩٩٧

الاحتياجات المالية خلال الاعوام ١٩٩٥ - ١٩٩٧

مصلحة المسك الحديدية والنقل المشترك

المبلغ الباقي (من موازنة الدولة)	التمويل المؤمن	المجموع دولار	السنة ٣ (١٩٩٧) دولار	السنة ٢ (١٩٩٦) دولار	السنة ١ (١٩٩٥) دولار	التوزيع حسب الفئات	مصلحة (مسك) المجموع العام
١,٢٣٩,٦٨٠	*	١,٢٣٩,٦٨٠	*	١,٠٠٠,٠٠٠	٦٣٩,٦٨٠	تجهيزات	
١٩,١٧٠	*	١٩,١٧٠	*	*	١٩,١٧٠	الحواسيب	
٤١,٦٠٠	*	٤١,٦٠٠	*	*	٤١,٦٠٠	تدريب	
١,٠١٩,٨٠٠	*	١,٠١٩,٨٠٠	*	*	١,٠١٩,٨٠٠	دعم فني	
٢,٨٨٨,٤٥٠	*	٢,٨٨٨,٤٥٠	*	١,٠٠٠,٠٠٠	١,٨٨٨,٤٥٠	المجموع	

المبلغ الباقي (من موازنة الدولة)	التمويل المؤمن	المجموع دولار	السنة ٣ (١٩٩٧) دولار	السنة ٢ (١٩٩٦) دولار	السنة ١ (١٩٩٥) دولار	التوزيع حسب الفئات	مصلحة (مسك) المجموع العام
١,٢٣٩,٦٨٠	*	١,٢٣٩,٦٨٠	*	١,٠٠٠,٠٠٠	٦٣٩,٦٨٠	تجهيزات	
١٩,١٧٠	*	١٩,١٧٠	*	*	١٩,١٧٠	الحواسيب	
٤١,٦٠٠	*	٤١,٦٠٠	*	*	٤١,٦٠٠	تدريب	
١,٠١٩,٨٠٠	*	١,٠١٩,٨٠٠	*	*	١,٠١٩,٨٠٠	دعم فني	
٢,٨٨٨,٤٥٠	*	٢,٨٨٨,٤٥٠	*	١,٠٠٠,٠٠٠	١,٨٨٨,٤٥٠	المجموع	

ملاحظة: هذه الموازنة افتراضية.

التفصيل حسب المشاريع

مصلحة السكك الحديدية والنقل المشترك

المبلغ الباقي (من موازنة الدولة)	التحويل المؤمن	المجموع دولار	السنة ٣ (١٩٩٧) دولار	السنة ٢ (١٩٩٦) دولار	السنة ١ (١٩٩٥) دولار	التوزيع حسب الفئات	مصلحة (سكك) المشروع النقل المشترك - ٤ دراسة تطبيق النقل المشترك في بيروت الكبرى
*	*	*	*	*	*	تجهيزات	
*	*	*	*	*	*	الحواسيب	
*	*	*	*	*	*	تدريب	
*	*	*	*	*	*	دعم فني	
*	*	*	*	*	*	المجموع	
*	*	*	*	*	*	المباقي	

* ليس مشمولاً بموازنة الميزانية الوطنية للتأمين الإداري.

المحتويات

صفحة	
١	١-١ بيان الوضع الحالي
٢	١-٢ مهام الوزارة وأولوياتها
٢	٢-١ التنظيم الإداري
٢	٣-١ الموظفون
٣	٤-١ المشاريع القائمة
٣	٥-١ المشكلات الأساسية
٥	٢-٢ أهداف وأولويات نشاطات التأهيل خلال السنوات الثلاث القادمة
٥	١-٢ الدعم الفني المتوقع والمبرمج
٥	٢-٢ عناصر وأهداف الخطة المتوسطة والطويلة الأجل
٥	٣-٢ أولويات النشاطات والمشاريع القصيرة الأجل
٦	٤-٢ الانتقال من أهداف قصيرة الأجل الى أهداف طويلة الأجل
٧	٣-٢ ملخص أولويات المشاريع
٧	١-٣ أولوية مشروع (السكك الحديدية - ١) إعادة تأهيل المكاتب وتجهيزها
٨	٢-٣ أولوية مشروع (السكك الحديدية - ٢) تحسين الاداء وتدريب الموظفين
٨	٣-٣ أولوية مشروع (السكك الحديدية - ٣) إعادة تنظيم إدارة السكك الحديدية
٩	٤-٣ أولوية مشروع (النقل المشترك - ١) إعادة تأهيل المكاتب وتجهيزها
٩	٥-٣ أولوية مشروع (النقل المشترك - ٢) تحسين الاداء وتدريب الموظفين

صفحة

أولوية مشروع (النقل المشترك - ٣) إعادة تنظيم إدارة النقل المشترك.....	١١	٦-٣
أولوية مشروع (السكك الحديدية والنقل المشترك - ١) إعادة تنظيم إدارة المصلحة.....	١٢	٧-٣
أولوية مشروع (السكك الحديدية والنقل المشترك - ٢) تأهيل التدريب المهني.....	١٢	٨-٣
أولوية مشروع (السكك الحديدية - ٤) دراسة تطوير الخط الساحلي.....	١٣	٩-٣
أولوية مشروع (النقل المشترك - ٤) دراسة تطبيق النقل المشترك في بيروت الكبرى.....	١٣	١٠-٣

الهيكل التنظيمي والجدول

- الهيكل التنظيمي

الجدول

الجدول رقم ١ - الاحتياجات الملحة للموظفين

الجدول رقم ٢ - إحتياجات التوظيف حسب الفئات والمهام

الجدول رقم ٣ - إحتياجات التدريب للموظفين

الجدول رقم ٤ - إحتياجات تأهيل المكاتب

الجدول رقم ٥ - إحتياجات التجهيزات الضرورية

البرنامج الوطني للتأهيل الإداري

١٩٩٧ - ١٩٩٥

مصلحة السكك الحديدية والنقل المشترك

١ - بيان الوضع الحالي

١-١ مهام الوزارة وأولوياتها

ان المهام الرئيسية لمصلحة سكك الحديد والنقل المشترك هي استثمار سكك الحديد والنقل المشترك على الأراضي اللبنانية كافة.

المهمة الاولى

ان استثمار خدمات سكك الحديد في لبنان تتضمن المهام التالية:

- وضع دراسات تتعلق بتوسيع و/أو تعزيز خطوط سكك الحديد بالإضافة الى انشاء المحطات اللازمة.
- إعداد دراسات تتعلق بالمعدات السيارة
- تنفيذ توسيع خطوط ومحطات سكك الحديد علاوة على تشغيل وصيانة المنشآت
- تشغيل مصنع العوارض الخرسانية (Entretoises)
- تشغيل وصيانة المعدات السيارة
- ادارة المشاغل والمستودعات وصيانة المنشآت
- إقامة علاقة دولية مع الخارج
- العائدات التجارية والتسويقية التي تعود لنقل البضائع والركاب

المهمة الثانية

استثمار النقل العام (إن الاستثمار الحالي للنقل المشترك محدود بالخطوط القليلة في بيروت وضواحيها). ومن الملحوظ توسيع نشاطات المصلحة حيثما تكون قابلة للتطبيق على الأراضي اللبنانية كافة.

وتحقيقاً لهذه الغاية تشمل المهام ما يلي:

- إعداد دراسات لطرق النقل المشترك، ووسائل النقل
- تشغيل خطوط النقل المشترك، وإدارة صيانة باصات النقل
- ادارة المشاغل، والمخازن، وتسهيلات الصيانة
- ادارة الإيرادات التجارية والتسويقية.

٢-١ التنظيم الإداري

يتألف مصلحة سكك الحديد والنقل المشترك من مجلس إدارة يعمل تحت وصاية وزارة النقل. ويقوم المدير العام بإدارة الوحدات.

١-٢-١ السكك الحديدية

تتألف السكك الحديدية من ٤ مصالح، إضافة إلى مصلحة الخدمات العامة:

- مصلحة الخطوط والمباني
- مصلحة المعدات السيارة
- مصلحة السير
- مصلحة المحاسبة والمستودعات.

٢-٢-١ النقل المشترك

يتألف النقل المشترك من ٣ مصالح، إضافة إلى مصلحة الخدمات العامة:

- مصلحة السير
- مصلحة المستودعات والمشغل والمرافق
- مصلحة الإيرادات ومصلحة النقل

٣-١ الموظفون

يشير الجدولان ١ (أ) و (ب) إلى جهاز الموظفين الحاليين في كل من المديرية العامة للسكك الحديدية والمديرية العامة للنقل المشترك، والوزارة ككل. يجب إعادة تنظيم السكك الحديدية والنقل المشترك حسب العمليات والدور المستقبلي المطلوب أن تلعبه. وبالتالي، تحدد احتياجات التوظيف بدراسات خاصة.

السكك الحديدية

المرآكز الشاغرة	المرآكز المشغولة	العدد المقرر بالملاك	الفئة
-	١	-	الأولى
-	-	-	الثانية
-	٣	-	الثالثة
-	٢١	-	الرابعة
-	٥٣	-	الخامسة
-	٥٩	-	السادسة
-	١٣٧	-	المجموع
-	٢	-	متعاقدون
-	٤٢	-	مياومون

النقل المشترك

المرکز الشاغرة	المرکز المشغولة	العدد المقرر بالملاك	الفئة
-	-	-	الأولى
-	-	-	الثانية
-	٣	-	الثالثة
-	٤٠١	-	الرابعة
-	٢١٩	-	الخامسة
-	١١	-	السادسة
-	٦٣٤	-	المجموع
-	٧	-	متعاقدون
-	-	-	مياومون

* المراكز المقررة غير معروفة نظرا لعدم وجود ملاك ثابت.
** تتطلب عملية ملء الشواغر إعادة تنظيم السكك الحديدية والنقل المشترك، مع الأخذ بالاعتبار السياسة المعتمدة والعائدة الى السكك الحديدية والنقل المشترك.

٤-١ المشاريع القائمة

١-٤-١ تشغيل وصيانة السكك الحديدية

لقد تم اعداد المشاريع التالية:

- خطوط ساحلية ثانية
- إعادة تأهيل أقسام الخطوط بين الجيه والزهراني وبين طرابلس وشكا.

٢-٤-١ تشغيل نظام النقل المشترك

هناك خطوط قليلة تعمل حاليا. وقد أخذ المشروع أدناه بعين الاعتبار:

- دراسة استحداث طرق جديدة لباصات النقل في محيط بيروت الكبرى وإيجاد بدائل لتفعيل النقل المشترك.

٥-١ المشكلات الأساسية

- لقد لحق بخطوط ومنشآت سكك الحديد أضرار جسيمة في مواقع مختلفة. بالإضافة الى ذلك، فإن انعدام الصيانة خلال سنوات الحرب والتعديبات التي حصلت على تلك المنشآت أعاققت عمل الخطوط في أماكن عدة، الامر الذي يستدعي القيام بأعمال هامة لاعادة تأهيلها.

- تضررت مجموعات عديدة من المعدات السيارة، الأمر الذي يدعو الى استبدالها بمعدات أخرى حديثة.

- إن غالبية وحدات أسطول النقل المشترك تعطلت بفعل الحرب وتم وضع بعض باصات جديدة لتحل محلها وعلى الرغم من ذلك فإن هذه الوحدات بحاجة إلى إضافة تعزيزات جديدة.

- إن وحدات النقل المشترك تعاني نقصاً في قطع الغيار والصيانة المناسبة.

- إن معدل أعمار الموظفين الحاليين متقدم نسبياً، ولم تلاحظ تعيينات جديدة منذ فترة طويلة. ومن أجل تأمين التشغيل الفعال فإن مصلحة السكك الحديدية والنقل المشترك بحاجة إلى تعيين وتدريب موظفين جدد تحقيقاً للغاية المرجوة.

يحتاج القطاعان إلى قرار سياسي حول مستقبلهما:

- هل الحكومة جاهزة لتمويل استثمارات كبيرة في قطاع سكك الحديد، بدعم من مصادر خارجية طبعاً؟

- ما هي الطرق والوسائل لتأمين خدمات النقل الضرورية (١) في بيروت الكبرى و(٢) في مناطق أخرى من لبنان؟ هل ستكون هذه الموارد عامة أو خاصة؟ وإلى أي مدى؟

تم إجراء بعض الدراسات وهناك دراسات أخرى قيد المتابعة بهدف اتخاذ هذا القرار المهم (نظراً لحجم الاستثمارات).

٢ - أهداف وأولويات نشاطات التأهيل خلال السنوات الثلاث القادمة

١-٢ الدعم الفني المتوقع والمبرمج

لا يزال الدعم الفني المبرمج للمباني القابلة للاستخدام غائبا الى الآن، ومع ذلك فان المصلحة تسعى للحصول على خدمات SOFRERAIL من خلال معاهدة التعاون مع الحكومة الفرنسية لاعادة تأهيل واقامة خط ساحلي ثنائي.

٢-٢ عناصر وأهداف الخطة المتوسطة والطويلة الأجل

يرمي الهدف الرئيسي لسكك الحديد والنقل المشترك الى تنمية أعمال سكك الحديد في لبنان لنقل الركاب والبضائع على حد سواء وتوفير مستوى خدمة لائق للزبائن، وتطوير خدمات النقل المشترك في بيروت والمناطق اللبنانية كافة.

- يتطلب هذا الهدف وضع دراسات تتعلق باتجاهات النقل والسير لتحديد جدوى سكك الحديد في نقل البضائع والركاب، بالإضافة الى تطوير نشاطات النقل المشترك في لبنان. وهذا يتضمن تحسين خدمات خطوط النقل الحالية لبيروت الكبرى واستحداث خطوط جديدة.

- توسيع نشاط النقل المشترك ليغطي بقية المناطق، وتشجيع مساهمة القطاع الخاص فيه.

- إعادة تأهيل خطوط السكك الحديدية وتنفيذ توسيع شبكة النقل المطلوبة، وكذلك انشاء محطات إضافية لسكك الحديد.

- تأمين إدارة كفوة لادارتي السكك الحديدية والنقل المشترك، بما في ذلك تطوير المعدات السيارة والمنشآت والمرافق المرتبطة بها.

على الرغم من ذلك، يبقى الامر مرهونا بالقرار السياسي الذي يجب أخذه، وتم ذكره آنفا.

٣-٢ أولويات النشاطات والمشاريع القصيرة الاجل

بسبب القيود المذكورة أعلاه، تحتاج مصلحة السكك الحديدية والنقل المشترك الى دعم فني لتنمية قدراتها في ميادين التخطيط وإعداد دراسات الجدوى بالإضافة الى إعداد دراسات تخطيطية متعلقة بالقطاعين معا.

١-٣-٢ تأهيل المكاتب والتجهيزات

إعادة تأهيل المكاتب وتوفير المعدات والآليات الميدانية والحواسيب اللازمة.

٢-٣-٢ تنمية القوى العاملة

يقتضي تدريب الجهاز الحالي وتعيين موظفين جدد حسب التنظيم الجديد للمصلحة.

٣-٣-٢ إدخال الحواسيب

يقتضي إدخال الحواسيب في المهمات الرئيسية كالبرمجة، والمحاسبة، وحساب الإيرادات، ومراقبة الموجودات، وعمليات أخرى. ولهذا الغرض فإن المصلحة بحاجة إلى تجهيزها بالحواسيب وتدريب عناصرها على كيفية استعمالها وتطبيقاتها.

٤-٣-٢ إعادة تنظيم السكك الحديدية والنقل المشترك

قبل الشروع في ملء المراكز الشاغرة يقتضي إعادة تنظيم مصلحة السكك الحديدية والنقل المشترك التي تأخذ بالاعتبار السياسة المعتمدة العائدة لهذين القطاعين.

٤-٢ الانتقال من الاهداف قصيرة الأجل الى الاهداف طويلة الأجل

بالنظر الى الوضع المذكور أعلاه، تتطلب الأولويات التي على المصلحة ان تعتمد في المدى القصير جهودا مكثفة من أجل الوصول الى الغايات البعيدة المدى ممثلة بالتالي:

أ- إعادة تأهيل التنظيم الإداري للسكك الحديدية والنقل المشترك لتكون قادرة على تجاوز الصعاب ومواجهة تحديات المستقبل.

ب- اتخاذ قرار بالتعاقد مع شركات متخصصة لاستحداث خطوط للنقل المشترك في بيروت الكبرى وسائر المناطق، الأمر الذي يستدعي انشاء مصلحة للدراسات تكون مهمتها التحقق من جدوى تشغيل خطوط جديدة. بالإضافة الى استحداث مصلحة لإدارة مسائل التعاقد والتفاوض مع الجهات المختلفة وفق المستجدات.

٣ - ملخص أولويات المشاريع

نظرا لغياب قرار سياسي، لتاريخه، وكذلك عدم وجود أي ارتباط بأحد الاتجاهات الممكنة بخصوص كل من المشكلات المذكورة أعلاه، والمتعلقة بقطاعي السكك الحديدية والنقل المشترك يقتضي اعتبار المشاريع التالية اختيارية.

١-٣ أولوية مشروع (السكك الحديدية - ١) إعادة تأهيل المكاتب وتجهيزها

١-١-٣ حاجات المساحة

- إعادة تأهيل مكاتب المقر الرئيسي والمباني التابعة في مار مخايل بمساحة ٦٠٥٠ م^٢
- إعادة تأهيل مكاتب المباني المركزية في الطيونة بمساحة ١١٢٠ م^٢.
- إعادة تأهيل محطة بيروت بمساحة ٧١٤٠ م^٢.
- إعادة تأهيل معمل العوارض الخرسانية بمساحة ١٥٠٠ م^٢.
- إعادة تأهيل محطات الخط الساحلي وأيضا محطات الممرات الضيقة.

إن الدراسة التي وضعها مجلس الإنماء والإعمار حول إعادة تأهيل المباني الحكومية لا تشمل مباني ومنشآت السكك الحديدية والنقل المشترك.

٢-١-٣ حاجات التجهيزات

تحتاج مصلحة السكك الحديدية اللبنانية لتجهيزات وحواسيب بهدف تفعيل دورها وتنشيطه.

٩,٧٧٠	تجهيزات الحواسيب
١٨,٢٠٠	تجهيزات مكتبية
١١,٤٢٠	أثاث للمكاتب
١٣١,٠٠٠	سيارات وأليات ميدانية
<u>١٧٠,٣٩٠</u>	الكلفة الاجمالية بالدولار

تدرج الكلفة خلال السنة الأولى.

المشروع	المبلغ
١-٣	١٧٠,٣٩٠

**٢-٣ أولوية مشروع (السكك الحديدية - ٢)
تحسين الاداء وتدريب الموظفين**

يحتاج ١٣ موظفا للتدريب في مختلف الحقول: ٣ موظفين من الفئة الثالثة للتدريب الإداري و ١٠ موظفين من الفئتين الثانية والرابعة للتدريب المهني.

يبين الجدول ٣-١ إحتياجات التدريب. ملخص لهذه الإحتياجات وارد أدناه:

٧,٨٠٠	١٢ اسبوع/متدرب في التدريب الإداري
١٣,٠٠٠	٢٠ اسبوع/متدرب في التدريب الفني
٢٠,٨٠٠	الكلفة الاجمالية بالدولار

تدرج الكلفة خلال السنة الأولى.

سنة أولى	سنة ثانية	سنة ثالثة
٢٠,٨٠٠	-	-

**٣-٣ أولوية مشروع (السكك الحديدية - ٣)
إعادة تنظيم إدارة السكك الحديدية**

بالنظر لأن السكك الحديدية كانت مهملة لفترة طويلة فإننا نجد أن موظفيها من المسنين، وبالتالي فإنها تعاني نقصا كبيرا في جهازها الوظيفي، وهذا النقص لم يلحظ ولم يعالج بسبب توقف النشاطات.

الى ذلك فإن سكك الحديد بحاجة الى تنظيم ادارتها من أجل ان تصبح قادرة على تحقيق أهدافها والتغلب على المشكلات الاضافية الناجمة عن افتقارها الى التقنيات الحديثة المتطورة.

١-٣-٣ الأهداف الرئيسية ومجال العمل

أ- إعادة تنظيم أساسية

تشمل هذه الخدمة الاستشارية ما يلي:

- اعداد دراسة تشخيصية عن الوضع الحالي لسكك الحديد لجهة تنظيمها ومؤهلات أفراد جهازها.

- وضع دراسة لإعادة التنظيم الإداري تشمل استحداث مصالح جديدة تتولى شؤون التخطيط، وتحضير دراسة الجدوى الاقتصادية، والعلاقات الدولية والتسويق، أو أية مسائل أخرى تتعلق بنشاطات لم يشملها الوضع الحالي.

- وصف الوظائف

يشمل هذا النشاط التحقق من مؤهلات الموظفين الحاليين، وكيف وأين يكون موقعهم في بنية الإدارة الجديدة.

إن التحضير لوصف الوظائف والمراكز المختلفة في البنية التنظيمية المقترحة يشمل متطلبات الوظيفة ومهامها. وكذلك تحديد حاجات التدريب للمراكز المقترحة.

ب- بناء القدرات في مجال التخطيط والدراسات والاحصاءات

مساعدة مصلحة التخطيط وتدريب جهاز الموظفين لديها على إدارة دراسات الجدوى، واحصاءات مسح المعلومات عن السوق والتحليل الاحصائية، والتخطيط الخ...)

٣٧٤,٠٠٠

الجهاز التقديري اللازم

٣٧٤,٠٠٠

الكلفة الاجمالية بالدولار

تدرج الكلفة خلال السنة الأولى.

٣٧٤,٠٠٠

٣-٤-١ اولوية مشروع (النقل المشترك - ١) إعادة تأهيل المكاتب وتجهيزها	ذ-١
--	-----

٣-٤-١ احتياجات المساحة

يشير الجدول ٦ (ب) الى متطلبات إعادة تأهيل المكاتب والمباني في بنر حسن، ومار مخايل وفرن الشباك بما في ذلك الحاجة الى مستودعات اضافية في بنر حسن.

ملاحظة: ان توسيع نشاطات النقل المشترك ليغطي الاراضي اللبنانية كافة يستوجب إقامة مكاتب ومنشآت إقليمية. تعتبر إحتياجات المساحة جزءاً من الدراسات المطلوبة للتوسع المنوه عنه.

٣-٤-٢ احتياجات التجهيزات

يحتاج النقل المشترك الى تجهيزات وحواسيب بكلفة إجمالية قدرها ٢٨,٤٦٠ دولاراً أميركياً.

٩,٤٠٠	حواسيب الكترونية
١٢,٥٥٠	تجهيزات مكتبية
٦,٥١٠	مفروشات مكتبية
٢٨,٤٦٠	الكلفة الاجمالية بالدولار

تدرج الكلفة خلال السنة الأولى.

سنة ثانية	سنة ثالثة	سنة أولى
-	-	٢٨,٤٦٠

٣-٥ أولوية مشروع (النقل المشترك - ٢)
تحسين الاداء وتدريب الموظفين

يحتاج ١٣ عنصرا الى التدريب بهدف تحسين ادائهم: ٣ موظفين من الفئة الثالثة بحاجة الى تدريب إداري و ١٠ موظفين من الفئتين الثالثة والرابعة بحاجة الى تدريب فني.

الجدول ٣-ب يحدد إحتياجات التدريب. ملخص لهذه الإحتياجات وارد أدناه.

٧,٨٠٠	٢٨ متدرب/أسبوع في التدريب الإداري
١٣,٠٠٠	٢٠ متدرب/أسبوع في التدريب الفني
<hr/>	الكلفة الاجمالية بالدولار
٢٠,٨٠٠	

وتدرج الكلفة في السنة الاولى.

سنة ثانية	سنة ثالثة	سنة أولى
-	-	٢٠,٨٠٠

٣-٦ أولوية مشروع (النقل المشترك - ٣)
إعادة تنظيم إدارة النقل المشترك

إتسع نشاط العمل للنقل المشترك (الذي كان محدودا ببيروت وضواحيها) ليغطي الأراضي اللبنانية كافة، وذلك يستوجب إعادة نظر أساسية في نشاطات وتنظيم البنية الادارية.

من ناحية أخرى، فإن عمليات بيروت التي تقتصر حاليا على عدد قليل من الخطوط فيها تعاني نقصا في عدد الموظفين الكفؤين لا سيما في المراكز الرئيسية.

٣-٥-١ الأهداف الأساسية ومجال العمل

أ- إعادة تنظيم الادارة
تتضمن هذه الخدمة الاستشارية ما يلي:

- دراسة تشخيصية للوضع الحالي للنقل المشترك وتنظيمه الاداري ومؤهلات الموظفين لديه.

- وضع دراسة لاعادة التنظيم الاداري بما في ذلك إضافة مصالح جديدة تهتم بالتخطيط واعداد دراسات الجدوى، والتفاوض وادارة التعاقد، وأية نشاطات أخرى لا يشملها المشروع الحالي.

- وصف الوظائف.

يواكب هذا النشاط دراسة إعادة التنظيم الاداري ويكملها، ويبدأ بتقييم مؤهلات الجهاز الحالي.

تحديد وصف الوظائف للمراكز المختلفة لبنية التنظيم الاداري المقترحة يتضمن متطلبات الوظيفة ومهامها.

تحديد حاجة التدريب للوظائف المقترحة.

ب- تنمية القدرات لرسم الخطط ووضع الدراسات
مساعدة وتدريب مصلحة التخطيط وتدريب العاملين لديها على ادارة دراسات الجدوى والمفاوضات التعاقدية، وادارة التعاقد بالاضافة الى التخطيط العام.

٣٧٤,٠٠٠

٣٧٤,٠٠٠

الجهاز التقديري اللازم
الكلفة الاجمالية بالدولار

تدرج الكلفة خلال السنة الأولى.

سنة الإنفاق	سنة الإنفاق	سنة الإنفاق
-	-	٣٧٤,٠٠٠

٧-٣ أولوية مشروع (السكك الحديدية والنقل المشترك - ١)
إعادة تنظيم إدارة المصلحة

- أ- دراسة مكثفة عمليات السكك الحديدية وتشمل التحاليل الاحصائية، الحجوزات، إدارة الصيانة ونشاطات أخرى.
- ب- دراسة مكثفة عمليات النقل المشترك وتشمل التحاليل الاحصائية، مسح السوق، إدارة العقود ونشاطات أخرى.

٣٠٠,٠٠٠

الكلفة الاجمالية بالدولار (أ و ب)

وتدرج الكلفة في السنة الاولى.

سنة الإنفاق	سنة الإنفاق	سنة الإنفاق
-	-	٣٠٠,٠٠٠

٨-٣ أولوية مشروع (السكك الحديدية والنقل المشترك - ٢)
تأهيل التدريب المهني

ستغطي دراسة إعادة تأهيل مركز التدريب المهني للسكك الحديدية والنقل المشترك شؤون التدريب على كافة النشاطات المتعلقة بعمليات وصيانة السكك الحديدية والنقل المشترك. تقدر الكلفة الاجمالية لتخطيط وتجهيز مركز التدريب كما يلي:

١,٤٥٠,٠٠٠

١٥٠,٠٠٠

١,٦٠٠,٠٠٠

تجهيزات فنية وعلمية

دراسة وتصميم مركز التدريب

الكلفة الاجمالية بالدولار

وتوزع الكلفة على سنتين على النحو التالي:

سنة الإنفاق	سنة الإنفاق	سنة الإنفاق
-	١,٠٠٠,٠٠٠	٦٠٠,٠٠٠

٩-٣ أولوية مشروع (السكك الحديدية - ٤)
دراسة تطوير الخط الساحلي

قامت الشركة الفرنسية المتخصصة SOFRERAIL بدراسة جدوى أولوية لمصلحة السكك الحديدية لتطوير الخط الساحلي بين صور وبيروت وطرابلس (١٧٠ كلم). لكن هذه الدراسة لم تعتمد. وستقوم الشركة بدراسة نهائية آخذة بعين الاعتبار نقل الخط من جانب الساحل الى جانب الاوتوسنراد. الكلفة الاجمالية لهذه الدراسة ١١٩ مليون فرنك فرنسي، أي ما يعادل ٢١,٠٠٠,٠٠٠ دولار أميركي خلال ٣٦ شهرا. لا يغطي هذا المبلغ الدراسات الأولية ودراسات الجدوى لخط بيروت/دمشق وخط البقاع.

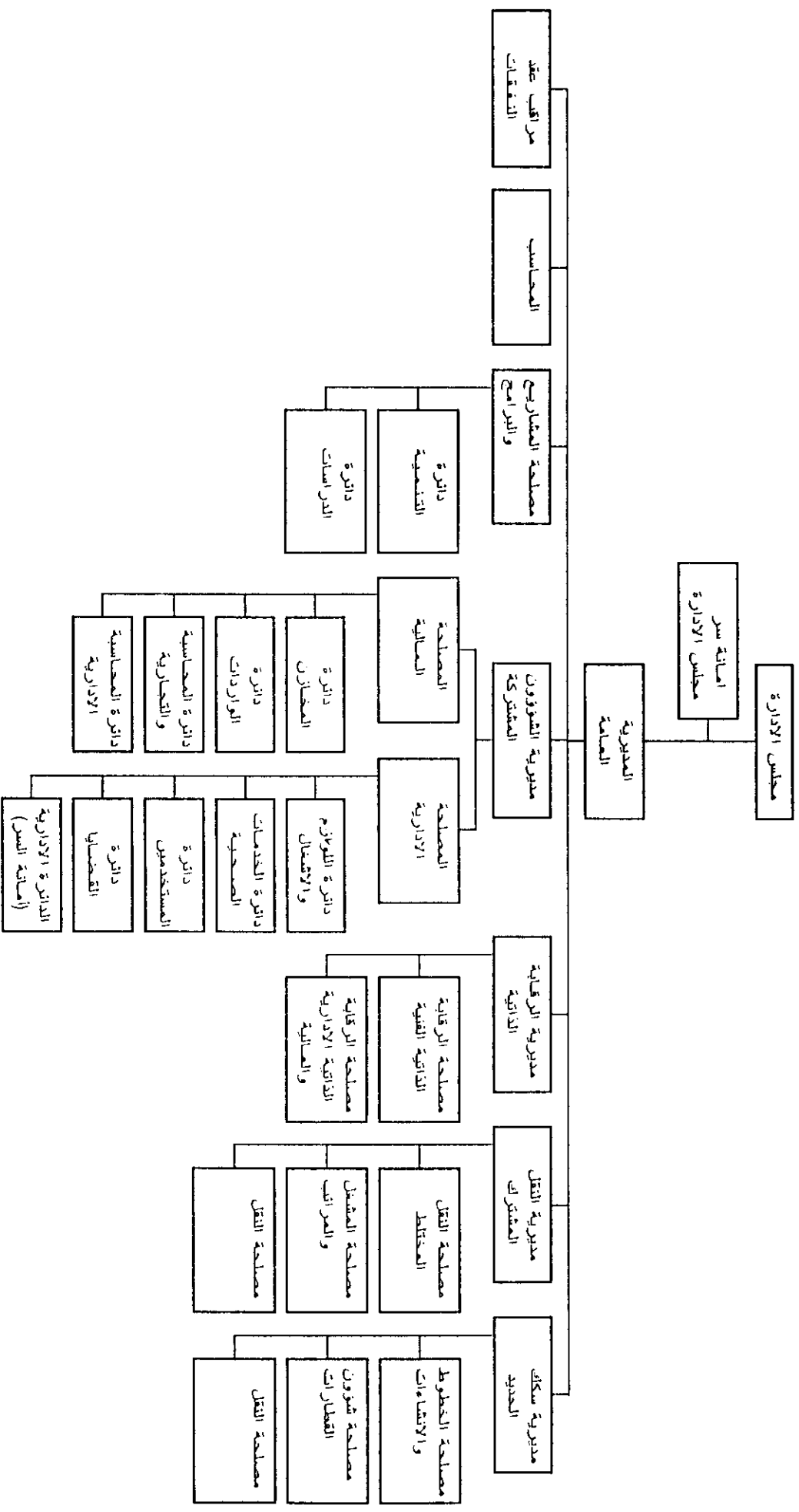
غير ان تأمين التمويل لم يتم بعد. لكن المفاوضات جارية حاليا مع الصندوق الكويتي للتطوير الاقتصادي بهدف تمويل الدراسة. لم تدخل كلفة دراسة SOFRERAIL في موازنة البرنامج الوطني للتأهيل الإداري.

١٠-٣ أولوية مشروع (النقل المشترك - ٤)
دراسة تطبيق النقل المشترك في بيروت الكبرى

كلف مجلس الانماء والاعمار اتحاد شركات تيم انترناشيونال - يوريف - سوفرتو (TEAM International-IAURIF-SOFRETU) بإعداد خطة للنقل في بيروت الكبرى، وهناك دراسة للنقل المشترك لبيروت الكبرى من ضمن الدراسات التي سيتم تنفيذها في هذا المشروع. تتوجب دراسة تطبيقية لتنفيذ نتائج الدراسة.

موازنة الدراسة تقدر بـ ٥٠٠,٠٠٠ دولار أميركي ولم تدخل في موازنة البرنامج الوطني للتأهيل الإداري.

سكك الحديد و النقل المشترك



جدول رقم ١ - ١
الاحتياجات الملحة للموظفين

مصلحة : سكك الحديد والنقل المشترك

فرع : سكك الحديد

التوزيع على مدى ثلاث سنوات			وظائف شاغرة نهاية عام ١٩٩٤	مجموع العدد المشغول	العدد المقرر للووظائف	الفئة
السنة الثالثة ١٩٩٧	السنة الثانية ١٩٩٦	السنة الاولى ١٩٩٥				
				١		فئة أولى - فني اول
						فئة ثانية - اداري اول
						فئة ثانية - اداري ثاني
						فئة ثانية - فني اول
						فئة ثانية - فني ثاني
						فئة ثالثة - اداري اول
						فئة ثالثة - اداري ثاني
						فئة ثالثة - فني اول
						فئة ثالثة - فني ثاني
				٢		فئة ثالثة - فني ثالث
						فئة رابعة - اداري اول
				١٣		فئة رابعة - اداري ثاني
				٧		فئة رابعة - فني اول
				١		فئة رابعة - فني ثاني
						فئة رابعة - فني ثالث
						فئة خامسة - اداري اول
				١٣		فئة خامسة - اداري ثاني
				٢٨		فئة خامسة - فني اول
						فئة خامسة - فني ثاني
				١٢		فئة سادسة - اداري اول
						فئة سادسة - اداري ثاني
				١٨		فئة سادسة - فني اول
				٤١		فئة سادسة - فني ثاني
				١٣٧		المجموع
				٢		متقاعون
				٤٢		مبارمون

••• استشهد سكك الحديد اعادة تنظيم مهمة حسب العمليات المستقبلية. ويتم تحديد احتياجات التوظيف بناء على الدراسات المتخصصة.

••• ان العدد المقرر للوظائف لم يفر.

جدول رقم ١-ب
الاحتياجات الملحة للموظفين

مصاحبة : سلك الحديد والنقل المشترك

فرع : النقل المشترك

التوزيع على مدى ثلاث سنوات			وظائف شاغرة نهاية عام ١٩٩٤	مجموع العدد المشغول	العدد المقرر للووظائف	الفئة
السنة الثالثة ١٩٩٧	السنة الثانية ١٩٩٦	السنة الاولى ١٩٩٥				
						فئة أولى - فني اول
						فئة ثانية - اداري اول
						فئة ثانية - اداري ثاني
						فئة ثانية - فني اول
						فئة ثانية - فني ثاني
						فئة ثالثة - اداري اول
						فئة ثالثة - اداري ثاني
						فئة ثالثة - فني اول
						فئة ثالثة - فني ثاني
						فئة ثالثة - فني ثالث
				١		فئة رابعة - اداري اول
				١٨		فئة رابعة - اداري ثاني
						فئة رابعة - فني اول
				٣		فئة رابعة - فني ثاني
				٣٧٤		فئة رابعة - فني ثالث
				٩		فئة رابعة - فني ثالث
						فئة خامسة - اداري اول
						فئة خامسة - اداري ثاني
				٦٨		فئة خامسة - فني اول
				١٤٣		فئة خامسة - فني ثاني
				٢		فئة سادسة - اداري اول
				٩		فئة سادسة - اداري ثاني
				٤١		فئة سادسة - فني اول
				٦٣٤		فئة سادسة - فني ثاني
				٧		المجموع
						متعلقون
						مجاورون

* إن العدد المقرر للوظائف لم يقر.

••• سيشهد مصاحبة النقل المشترك اعادة تنظيم مهمة حسب العمليات المستقبلية. ويتم تحديد احتياجات التوظيف بناء على الدراسات المتخصصة.

جدول رقم ٢-١
احتياجات التوظيف حسب الفئات والمهام

مصاحبة : سكاك الحديد والنقل المشترك
فروع : سكاك الحديد

المجموع لكل فئة	الكفاءات العلمية والخبرات المطلوبة	الوظيفة	العدد	الفئة
٣		رئيس مصاحبة (اداري)	٣	فئة ثانية - اداري ثاني
٢		رئيس قسم (فني)	٢	فئة ثانية - فني ثاني
٨		رئيس قسم اداري	٨	فئة ثالثة - اداري اول
٥	شهادة جامعية في الحقوق او الادارة الاصل او ما يعادلها	رئيس مكتب	٥	فئة ثالثة - اداري ثاني
		رئيس شعبة خط	١	فئة ثالثة - فني ثالث
		رئيس مستودع رئيسي	١	فئة ثالثة - فني ثالث
٣		لوازم رئيس قسم فني	١	فئة ثالثة - فني ثالث
		مهندس مدني - خط	١	فئة ثالثة - فني ثاني
	شهادة في الهندسة المدنية	مهندس ميكانيك - جر	١	فئة ثالثة - فني ثاني
٣	شهادة في الهندسة الميكانيكية	مهندس الدروس	١	فئة ثالثة - فني ثاني
		نائب رئيس مستودع	٣	فئة رابعة - فني اول
		رئيس سائق جر	١	فئة رابعة - فني اول
		رسم خط	١	فئة رابعة - فني اول
٧		رئيس قسم خط	١	فئة رابعة - فني اول
		معاون مراقب الهاتف	١	فئة رابعة - فني اول

رقم ٢-أ (تابع)
احتياجات التوظيف حسب الفئات والمهام

مصاحبة : سلك الحديد والنقل المشترك
فروع : سلك الحديد

المجموع لكل فئة	الكفاءات العلمية والخبرات المطلوبة	الوظيفة	العدد	الفئة
		رئيس ورشة درجة أولى - جر	٢	فئة رابعة - فني ثاني
		رسام مصمم - جر	١	فئة رابعة - فني ثاني
		مساح - خط	١	فئة رابعة - فني ثاني
٥		رئيس قسم - خط	١	فئة رابعة - فني ثاني
		رئيس معالين - جر	٢	فئة خامسة - فني اول
٢		رئيس حظيرة - خط	١	فئة خامسة - فني اول
		مراقب - جر	٤	فئة خامسة - فني ثاني
		سائق - جر	٩	فئة خامسة - فني ثاني
		عامل اخصائي - خط	٣	فئة خامسة - فني ثاني
		عامل اخصائي - جر	٧	فئة خامسة - فني ثاني
٣١		رئيس فرقة - خط	٨	فئة خامسة - فني ثاني
		حركة	١٢	فئة سادسة - فني اول
		عامل - خط	٤٦	فئة سادسة - فني اول
		حارس مقطع - خط	١٨	فئة سادسة - فني اول
		معاون سائق - جر	١٤	فئة سادسة - فني اول
		مساعد معالين - جر	٨	فئة سادسة - فني اول
١٠٠		عامل تلفراف - خط	٢	فئة سادسة - فني اول
١٧٠				المجموع

رقم ٢-ب

احتياجات التوظيف حسب الفئات والمهام

مصاحبة : سكاك الحديد والنقل المشترك
فرع : النقل المشترك

المجموع لكل فئة	الكفاءات العلمية والخبرات المطلوبة	الوظيفة	العدد	الفئة
١		رئيس مصاحبة	١	فئة ثانية - اداري ثاني
١		رئيس مصاحبة	١	فئة ثانية - فني ثاني
١٠		رئيس مكتب	١٠	فئة ثالثة - اداري اول
٢		رئيس قسم	٢	فئة ثالثة - اداري ثاني
		رئيس مصاحبة - معاون	٧	فئة ثالثة - فني اول
		مفتش	٣	فئة ثالثة - فني اول
١٣		رئيس مكتب	٣	فئة ثالثة - فني اول
١		رئيس قسم - معاون	١	فئة ثالثة - فني ثاني
		رئيس قسم	٤	فئة ثالثة - فني ثالث
١٠		رئيس قسم فني	٦	فئة ثالثة - فني ثالث
٣٤		كاتب	٣٤	فئة رابعة - اداري ثاني

رقم ٢-ب (تابع)
احتياجات التوظيف حسب الفئات والمهام

مصلحة : سكك الحديد والنقل المشترك
فرع : النقل المشترك

المجموع لكل فئة	الكفاءات العلمية والخبرات المطلوبة	الوظيفة	العدد	الفئة
		رئيس ورشة	٧	فئة رابعة - فني ثاني
		رئيس تفتيش	٢	فئة رابعة - فني ثاني
		رئيس سائقين	١	فئة رابعة - فني ثاني
		رئيس خط	٢٥	فئة رابعة - فني ثاني
		مهندس معارون	٢	فئة رابعة - فني ثاني
٤٣		فني اخصائي	٦	فئة رابعة - فني ثاني
٢٨		مراقب نقل	٢٨	فئة رابعة - فني ثالث
		فني	٦٠	فئة خامسة - فني اول
١٠٠		عامل تنظيقات	٤٠	فئة خامسة - فني اول
٢٥٣				المجموع

جدول رقم ٣ - أ
احتياجات التدريب للموظفين

المصلحة: سكاك الحديد والنقل المشترك
فرع: سكاك الحديد

التوزيع على مدى ثلاث سنوات			مكلفة النورات التدريبية (دولار)			مواضيع التدريب				الفترة		
السنة الثالثة	السنة الثانية	السنة الاولى	تدريب عالمي	تدريب اقليمي	تدريب محلي	مكان التدريب	اسابيع متكررين	(١) اسابيع تدريب	عدد المتكررين	الفترة		
١٩٩٧	١٩٩٦	١٩٩٥			٧,٨٠٠	تدريب اداري						
						اداري و ادارة الكفاءات	(٩)	١٢	٤	٣		الفترة الثالثة
		٧,٨٠٠				تدريب مهني						
						اصادة مركز التدريب الفني اسكاك الحديد التي وضعه السابق						
						تدريب فني						
						معالجة النصوص	محلي	١٠	٢	٥		الفترة الثالثة و الرابعة
		٦,٥٠٠				معالجة المصفوفات و البيانات	محلي	١٠	٢	٥		
		٢٠,٨٠٠						٣٢	٨	١٣		المجموع
		٢٠,٨٠٠										المجموع الاجمالي

(١) الوقت المخصص للتدريب هو خمسة أيام بالاسبوع. يمكن ان يقسم حسب عدد المتربين وبمبدأ من صنفهم.
(٢) المعهد الوطني للإدارة والامناء
موازية مركز للتدريب: دراسة لاعادة تأهيل مسئولية التدريب المركزي المهني اسكاك الحديد والممثل المشترك تبلغ ٢,٠٠٠,٠٠٠ دولار اميركي

جدول رقم ٣ - ب
احتياجات التدريب للموظفين

المصلحة: سلك الحديد و النقل المشترك

فرع: النقل المشترك

السنة الثالثة	التوزيع على مدى ثلاث سنوات			تكلفة الدورات التدريبية (دولار)			مواضيع التدريب	مكان التدريب	اسابيع مقبولين	(١) اسابيع تدريب	عدد المتدربين	الفئة
	السنة الثانية	السنة الاولى	السنة الثالثة	تدريب عالمي	تدريب اقليمي	تدريب محلي						
١٩٩٧	١٩٩٦	١٩٩٥	٧,٨٠٠				تدريب اداري	التدريب	١٢	٤	٣	الفئة الثالثة
						٧,٨٠٠	اداري و ادارة الكفاءات	(٢)				
							تدريب فني					
			٦,٥٠٠				معالجة النصوص	محلي	١٠	٢	٥	الفئات الثالثة والرابعة
			٦,٥٠٠				معالجة المصنفات و البيانات	محلي	١٠	٢	٥	
							تدريب مهني					
							مركز التدريب					
		٢٠,٨٠٠				٢٠,٨٠٠			٣٢	٨	١٣	المجموع
٢٠,٨٠٠						٢٠,٨٠٠						المجموع الاجمالي

(١) الوقت المخصص للتدريب هو خمسة أيام بالاسبوع، يمكن أن يقسم حسب عدد المقربين وبمينا عن عملهم.
(٢) المعهد الوطني للإدارة و الاتصاه

جدول رقم ٤ - أ
احتياجات تأهيل المكاتب

المصاحبة : سكك الحديد والنقل المشترك

فرع : سكك الحديد

الموقع	الوصف	المساحة بالمتر المربع	عدد الوحدات	تكاليف ايجارات للملاحق دولار / سنة
مبنى المكتب الرئيسي. مار مخايل	المساحة الفعلية تأهيل جزئي *	٣,٦٥٠		
	مكاتب خدمة للتشغيل	١٧٥		
	مكاتب محاسبة	٢٢٥		
	مستودع مخزن	٤٠٠		
	حظيرة جر	١,٦٠٠		
مكاتب رئيسية في الطيونة	المساحة الفعلية يستوجب اخلاؤها من قبل الجيش. تأهيل جزئي	١,١٢٠		
محطة بيروت. كورنيش النهر	المساحة الفعلية اعادة تأهيل:	٥,٠٠٠		
	مستودعات قديمة	١,٦٠٠		
	مستودع شعبة الخط الساحلي	٥٤٠		
	عوارض خرسانية مدمرة كاملا	١,٥٠٠		
مبنى محطات الخط الساحلي	يستوجب تأهيله	٥٠٠		
مبنى محطات الخط الضيق	معظم المحطات مدمرة تماما			
بيروت - سرغايا	كذلك مباني محطات الريلاق ومبنى محطة المرفأخ			

لم يتلق اية معلومات لكلفة اعادة التاهيل

جدول رقم ٤ - ب
احتياجات تأهيل المكاتب

المصلحة : سكك الحديد والنقل المشترك

فرع : النقل المشترك

تكاليف ايجارات للملاحق دولار / سنة	عدد الوحدات	المساحة بالمتر المربع	الوصف	الموقع
		٨,٠٠٠	المساحة الفعلية تأهيل جزئي	بنر حسن
٦٠٠,٠٠٠		١٥,٠٠٠	مساحة اضافية للمخازن	
			تأهيل جزئي للمستودعات والمخازن	مار مخايل
			تأهيل جزئي للمستودعات	فرن الشباك
٦٠٠,٠٠٠				المجموع

جدول رقم ٥-١ احتياجات التجهيزات الضرورية

مصلحة : سكاك الحديد والنقل المشترك
فرع: سكاك الحديد

السنة الأولى ١٩٩٥	السنة الثانية ١٩٩٦	السنة الثالثة ١٩٩٧	التوزيع على مدى ثلاث سنوات	التكلفة الإجمالية (بالدولار)	مجموع التكلفة (بالدولار)	السر (بالدولار)	العدد	انواعها	التجهيزات
							٢	DX2 466 MHz 1GB HD	هو اسبب مكتب
					٦,٤٠٠	٣,٢٠٠			هو اسبب
					١,٤٦٠	٨٠٠	٢	Dot matrix 240 CPS 132 CPL	طابعة نقاط
					٧٧٠	٧٧٠	١	معالجة النصوص / معالجة المصفوفات / قاعدة البيانات	برامجيات
					١,٠٠٠	١,٠٠٠	١	KVA 2	محول جهد كهربائي
					٩,٧٧٠	٩,٧٧٠			مجموع الحواسب
							٢		تجهيزات مكتبية
					١,٩٠٠	٩٥٠	٢	كهربائية / لغة مزود وحدة / ٣٨ سم	الات كاتبة
					١,٤٠٠	٥٠٠	٢	كهربائية ٤٧ سم	الات كاتبة
					٧,١٠٠	٧,١٠٠	١	A3/40cpm / zoom50-155	الات تصوير
					٤,٤٠٠	٢,٣٠٠	٢	A3/15/cpm/ normal	الات تصوير
					٦٠٠	١٠٠	٦	علمية ١٢ رقم	الات حاسبة
					٢,٦٠٠	٢,٦٠٠	١	امويك	الة لطباعة الفر الطغ
					٤,٠٠	٥٠	٨	كهربائية للمكاتب	مراوح
							١		ملحوظات مكتبية
					٣٠٠	٣٠٠	١	خشب / احجام مختلفة	طاولات مكتبية
					٣,٤٤٠	١,٠٠	٣٤	معدنية	طاولات مكتبية
					٥٤٠	٦٠	٩	للطاولات	كراسي
					٥٢٠	٢٠	٢٦	عالية	كراسي
					٣,٤٣٦٠	١٢٠	٧٨	معدنية بد رفعتين	خزائن
					٢,٧٧٠	١٥٠	١٨	معدنية (٤ حوايزر)	خزائن لحفظ الملفات
					٦,٠٠	١,٠٠	٦	للاستعمال في المكاتب	سخان غاز
					١١,٤٢٠	١١,٤٢٠			سيارات ومعدات ميدانية
									فان
					٢٦,٤٠٠	١٣,٢٠٠	٢	ساعة ٣٠ طنا	شاحنات
					١٥,٠٠٠	٦٥,٠٠٠	١	ساعة ٣ طنا	رافعات
					٤,٠٠٠	٤,٠٠٠	١	ساعة ٣ طنا	رافعات
					١٣٦,٠٠٠	١٣٦,٠٠٠			مجموع التجهيزات
					١٢٠,٦٢٠	١٢٠,٦٢٠			

جدول رقم ٥-ب
احتياجات التجهيزات الضرورية

مصالحة : سكاك الحديد والنقل المشترك
فرع : النقل المشترك

التوزيع على مدى ثلاث سنوات	السنة الاولى			التكلفة الاجمالية (بالدولار)	مجموع التكلفة (بالدولار)	السعر الاولي (بالدولار)	العدد	انواعها	التجهيزات
	١٩٩٧	١٩٩٦	١٩٩٥						
									حواسيب مكتب
					٦٤٤٠٠	٣٢٢٠٠	٢	DX2 486 MHz 1GB HD	حواسيب
					١٤٦٠٠	٨٠٠	٢	Dot matrix 240 CPS 132 CPL	طابعة ناطق
					٤٠٠	٢٠٠	٢	معالجة الصور / معالجة المصفوفات / قاعدة البيانات	برامجيات
					١٠٠٠٠	١٠٠٠٠	١	KVA 2	مولد من كبريتاني
					٩٤٤٠٠				مجموع الحواسيب
									تجهيزات مكتبية
					٩٥٠	٩٥٠	١	كبريتاني / لغة مزود راحة ٢٨ سم	الات كاتبة
					٥٠٠	٥٠٠	١	كبريتاني ٤٧ سم	الات كاتبة
					٢٣٠٠	٢٣٠٠	١	A31/51cpm/ normal	الات تصغير
					٨٠٠	١٠٠	٨	علمية ١٢ رقم	الات حاسبة
					٨٠٠٠	٤٤٠٠٠	٢	٦/١٦ خط	نظام هاتف
					١٢٥٥٠				مطروقات مكتبية
									طاولات مكتبية
					١٨٠٠	٣٠٠	٦	خشب / احجام مختلفة	طاولات مكتبية
					١٢٠٠	١٠٠	١٢	معدنية	طاولات مكتبية
					٣٦٠	٦٠	٦	الطاولات	كراسي
					٤٨٠	٢٠	٢٤	عالية	كراسي
					١٣٢٠	١٢٠	١١	معدنية بد رفيتين	خزائن
					١٢٥٠	١٥٠	٩	معدنية (٤ حوايز)	خزائن لحفظ الملفات
					٦٥١٠				مجموع التجهيزات
					١٩٠٦٠				

الإجمالي ١٩٠٦٠

مكتب وزير الدولة لشؤون التنمية الإدارية
مركز مشاريع ودراسات القطاع العام