

الجمهورية اللبنانية
مكتب وزير الدولة لشؤون التنمية الإدارية
مركز مشاريع ودراسات القطاع العام

الجمهورية اللبنانية

وزير الدولة لشؤون مجلس النواب

البرنامج الوطني للتأهيل الإداري

وزارة الزراعة

خطة برنامج ١٩٩٥ - ١٩٩٧

أذار ١٩٩٥

الجمهورية اللبنانية
وزير الدولة لشؤون مجلس النواب

البرنامج الوطني للتأهيل الإداري

وزارة الزراعة

خطة برنامج ١٩٩٥ - ١٩٩٧

أذار ١٩٩٥

مشروع برنامج القانون للموازنة التخطيطية للبرنامج الوطني للتأهيل الاداري

بناء على تكليف مجلس الوزراء، قام وزير الدولة لشؤون مجلس النواب المكلف بالاصلاح الاداري باعداد مشروع برنامج القانون للموازنة التخطيطية للبرنامج الوطني للتأهيل الاداري. وقد تم الاستعانة بخبرات استشارية لبنانية وعالمية للقيام بالدراسات اللازمة بالتنسيق مع الوزارات والادارات العامة لاعداد الموازنة التخطيطية المطلوبة لافق ثلاث سنوات (١٩٩٥ - ١٩٩٧).

تشمل الاهداف التفصيلية للبرنامج الوطني للتأهيل الاداري: تحديد الاحتياجات الملحة لجميع الوزارات والادارات العامة والمصالح المستقلة، تحديد اولوياتها، تقدير التمويل اللازم، ادارة عملية التمويل من الموازنة العامة ومن التزامات الجهات المانحة، بالاضافة الى اطلاق آلية متابعة الانجازات وتحديث الاحتياجات سنويا.

وقد شمل نطاق العمل لكل وزارة او ادارة عامة: مراجعة الوضع الحالي التنظيمي والوظيفي، تحديد الاهداف واستراتيجية العمل، مراجعة الاولويات، تحديد الاحتياجات الفورية من الافراد والمكاتب والتجهيزات والحواسيب والتدريب والدعم الفني، تحديد المشاريع المطلوبة لتفي بهذه الاهداف مع الاخذ في الاعتبار المشاريع الناشطة حاليا، وتقدير التكاليف لهذه المشاريع لتكون اساسا لمشروع برنامج القانون للموازنة التخطيطية مع الاخذ في الحسبان ما تم الالتزام به في الموازنة العامة الحالية.

ومع ان المسؤولية العامة للبرنامج تعود الى وزير الدولة لشؤون مجلس النواب المكلف بالاصلاح الاداري، وتعود اليه مسؤولية التنسيق والمتابعة، فان مسؤولية تحديد الاحتياجات تعود الى الوزارات والمسؤولين عن الادارات العامة بالاشتراك مع الفريق الاستشاري، كذلك فان مسؤولية تنفيذ البرنامج تقع على عاتق كل وزارة او ادارة عامة، وعليه فقد تم العمل لتأتي هذه الدراسات مستجيبة لاولويات الوزارات والادارات العامة ولتعكس حاجاتها الحقيقية.

تتضمن خطة العمل التنفيذية لهذا البرنامج لسنة ١٩٩٥ تحديد اسلوب واجراءات تنفيذ البرنامج وتحديد الجهات المتعاونة للتنفيذ والتنسيق والمتابعة ومسؤولياتها. وتخصيص وصرف المبالغ الملحوظة في الموازنة بالتنسيق مع وزارة المالية والبدء بتنفيذ البرنامج حسب الاولويات. وسيقوم وزير الدولة لشؤون مجلس النواب بالتنسيق مع الجهات المانحة المهمة بتمويل البرنامج وتحديد التزاماتها ومتابعة الاجراءات اللازمة لتحريك التمويل المطلوب من كل منها وصرف الاموال الملحوظة حسب برنامج عمل سيتم الاتفاق عليه. وسيقوم وزير الدولة لشؤون مجلس النواب ايضا بالمراجعة الدورية لتقديم العمل في البرنامج كما سيقوم بنهاية الشهر الاخير من السنة بتقييم شامل لما تم انجازه خلال العام وتحديث البرنامج على ضوء المشاريع التي تم تنفيذها والمشاريع المستمرة والمشاريع الجديدة.

وزارة الزراعة

ملخص

تلعب وزارة الزراعة دورا حيويا في الاقتصاد الوطني، فهي تتولى سياسات الإنماء والأعمال كافة التي تؤثر على القطاع الزراعي بما يتضمن الإنتاج الحيواني والتشجير والثروات الطبيعية.

على الرغم من أن وزارة الزراعة تتلقى مساعدات فنية من مصادر عالمية وإقليمية لمساندة دورها، فإنها لا تزال تعاني مشاكل جدية وبصورة عامة منها مساحة غير كافية ونقص في عدد الموظفين والتجهيزات الحديثة والمفروشات والموارد المالية. من هنا فإن أمام هذه الوزارة عددا من المشاريع الأساسية التي عليها ان تباشر في التخطيط من أجل تنفيذها.

وإن أولوية المشاريع الرئيسية لها هي:

- تأمين الوزارة بتجهيزات ومفروشات حديثة.
- رفع مستوى مهارات الموظفين.
- تطوير الثروات البشرية (بمساعدة منظمة التغذية العالمية).
- دراسة مكننة الوزارة.
- تأهيل إداري للوزارة.
- إعادة تنشيط القدرات الإدارية.
- إجراء إحصاء زراعي.
- الإرشاد الزراعي.
- دراسة لتأسيس معهد للتدريب.
- إعداد كتيبات ارشادية.
- تأهيل مكاتب (المقر الرئيسي الجديد).
- تأهيل المكاتب.

وزير الدولة لشؤون مجلس النواب
برنامج تأهيل الإدارة العامة

الاحتياجات المالية خلال الاعوام ١٩٩٥ - ١٩٩٧

وزارة الزراعة

المبلغ البقي (من موازنة الدولة)	التمويل المؤمن
١٠٠٥٣٨٠٠	*
١٦٥٠٠	*
٩٠٠٠٠٠	*
٢٠٠٦١٠٠٠٠	١٠٨١٩٧٠٠
٢٠٣٢١٠٣٠٠	١٠٨١٩٧٠٠

المجموع دولار	السنة ٣ (١٩٩٧) دولار	السنة ٢ (١٩٩٦) دولار	السنة ١ (١٩٩٥) دولار	التوزيع حسب الفئات	وزارة (زراعة) المجموع العام
١٠٠٥٣٨٠٠	٣١٥٨٧٥	٣٢١٠٦٧٥	٤١٦٠٢٥٠	تجهيزات الحواسيب	
١٦٥٠٠	*	*	١٦٥٠٠	تدريب	
٩٠٠٠٠٠	*	٩٠٠٠٠٠	*	دعم فني	
٣٠٨٨٠٠٧٠٠	١٠٨٠٠٠٠	٨٧٤٠٠٠٠	٢٠٨٩٨٧٠٠	المجموع	
٥٠٠٤١٠٠٠٠	٤٣٢٨٧٥	١٠٢٨٥٠٦٧٥	٣٠٣٣١٠٤٥٠		

١٠٨١٩٧٠٠			١٠٨١٩٧٠٠	التمويل المؤمن	
٢٠٣٢١٠٣٠٠	٤٣٢٨٧٥	١٠٢٨٥٠٦٧٥	١٠٥١١٠٧٥٠	المبلغ المتبقى (الموازنة)	
*				المعاني	

وزير الدولة لشؤون مجلس النواب
برنامج تأهيل الإدارة العامة

الاحتياجات المالية خلال الاعوام ١٩٩٥ - ١٩٩٧
التفصيل حسب المشاريع

وزارة الزراعة

المبلغ الباقى (من موازنة الوزارة)	التصويت المؤمن	المجموع دولار	السنة ٣ (١٩٩٧) دولار	السنة ٢ (١٩٩٦) دولار	السنة ١ (١٩٩٥) دولار	التوزيع حسب الفئات	وزارة (زراعة)
١,٠٥٣,٨٠٠	.	١,٠٥٣,٨٠٠	٣١٥,٨٧٥	٣٢١,٦٧٥	٤١٦,٢٥٠	تجهيزات	مشروع زراعة - ١
.	المواسيب	التجهيزات المكتنية
.	تدريب	
.	دعم فنى	
١,٠٥٣,٨٠٠	.	١,٠٥٣,٨٠٠	٣١٥,٨٧٥	٣٢١,٦٧٥	٤١٦,٢٥٠	المجموع	
.	المباني	
.	تجهيزات	مشروع زراعة - ٢
.	المواسيب	تأهيل وتدريب الموظفين
٩٠٠,٠٠٠	.	٩٠٠,٠٠٠	٩٠٠,٠٠٠	٩٠٠,٠٠٠	.	تدريب	
.	دعم فنى	
٩٠٠,٠٠٠	.	٩٠٠,٠٠٠	.	٩٠٠,٠٠٠	.	المجموع	
.	المباني	
.	تجهيزات	مشروع زراعة - ٣
.	المواسيب	تطوير الموارد البشرية
.	تدريب	
١,٥٩٥,٧٠٠	.	١,٥٩٥,٧٠٠	.	.	١,٥٩٥,٧٠٠	دعم فنى	
١,٥٩٥,٧٠٠	.	١,٥٩٥,٧٠٠	.	.	١,٥٩٥,٧٠٠	المجموع	
.	المباني	

التفصيل حسب المشاريع

وزارة الزراعة

المبلغ الباقي (من موازنة الدولة)	التأمين	المجموع دولار	السنة ٣ (١٩٩٧)	السنة ٢ (١٩٩٦)	السنة ١ (١٩٩٥)	التوزيع حسب الفئات	وزارة (زراعة)
*	*	*				تجهيزات	مشروع زراعة - ٤ دراسة مكتبة الوزارة
*	*	*				الحواشيب	
*	*	*				تدريب	
١٠٨٠٠٠٠	١٠٨٠٠٠٠	١٠٨٠٠٠٠	*	*	١٠٨٠٠٠٠	دعم فني	
١٠٨٠٠٠٠	*	١٠٨٠٠٠٠	*	*	١٠٨٠٠٠٠	المجموع المياني	
*	*	*				تجهيزات	مشروع زراعة - ٥ اعادة تأهيل الوزارة
*	*	*				الحواشيب	
*	*	*				تدريب	
٢٢٤٠٠٠٠	٢٢٤٠٠٠٠	٢٢٤٠٠٠٠	*	*	٢٢٤٠٠٠٠	دعم فني	
*	٢٢٤٠٠٠٠	٢٢٤٠٠٠٠	*	*	٢٢٤٠٠٠٠	المجموع المياني	
*	*	*				تجهيزات	مشروع زراعة - ٦ تنشيط القدرات الادارية للوزارة
١٦٠٥٠٠	*	١٦٠٥٠٠	*	*	١٦٠٥٠٠	الحواشيب	
*	*	*				تدريب	
٤٤١٠٠٠٠	*	٤٤١٠٠٠٠	١٠٨٠٠٠٠	١٤٤٠٠٠٠	١٨٩٠٠٠٠	دعم فني	
٤٥٧٠٥٠٠	*	٤٥٧٠٥٠٠	١٠٨٠٠٠٠	١٤٤٠٠٠٠	٢٠٥٠٥٠٠	المجموع المياني	
*	*	*				تجهيزات	مشروع زراعة - ٧ اجراء احصاء زراعي
*	*	*				الحواشيب	
*	*	*				تدريب	
٩٠٠٤٠٠٠٠	*	٩٠٠٤٠٠٠٠	*	٥٠٠٤٠٠٠٠	٤٠٠٤٠٠٠٠	دعم فني	
٩٠٠٤٠٠٠٠	*	٩٠٠٤٠٠٠٠	*	٥٠٠٤٠٠٠٠	٤٠٠٤٠٠٠٠	المجموع المياني	

التفصيل حسب المشاريع

وزارة الزراعة

المبلغ الباقي (من موازنة الدورة)	التصوين المزمن	المجموع دولار	السنة ٣ (١٩٩٧)	السنة ٢ (١٩٩٦)	السنة ١ (١٩٩٥)	التوزيع حسب الفئات	وزارة (زراعة)	
*	*	*				تجهيزات	مشروع زراعة - ٨ ارشادات زراعية	
*	*	*				الحواشيب		
*	*	*				تدريب		
٦٠٠٠٠٠	٦٠٠٠٠٠	٦٠٠٠٠٠			٦٠٠٠٠٠	دعم فني		
٦٠٠٠٠٠٠	٦٠٠٠٠٠٠	٦٠٠٠٠٠٠	*	*	٦٠٠٠٠٠٠	المجموع		
*	*	*				المباني		
*	*	*				تجهيزات		مشروع زراعة - ٩ دراسة لمعهد التدريب الزراعي
*	*	*				الحواشيب		
*	*	*				تدريب		
٤٨٠٠٠٠٠	٤٨٠٠٠٠٠	٤٨٠٠٠٠٠		٢٣٠٠٠٠٠	٢٥٠٠٠٠٠	دعم فني		
٤٨٠٠٠٠٠	٤٨٠٠٠٠٠	٤٨٠٠٠٠٠	*	٢٣٠٠٠٠٠	٢٥٠٠٠٠٠	المجموع		
*	*	*				المباني		
*	*	*				تجهيزات	مشروع زراعة - ١٠ اعداد الأدلة الزراعي	
*	*	*				الحواشيب		
*	*	*				تدريب		
٧٢٠٠٠٠٠	٧٢٠٠٠٠٠	٧٢٠٠٠٠٠			٧٢٠٠٠٠٠	دعم فني		
٧٢٠٠٠٠٠	٧٢٠٠٠٠٠	٧٢٠٠٠٠٠	*	*	٧٢٠٠٠٠٠	المجموع		
*	*	*				المباني		

المحتويات

صفحة	
١	١- بيان الوضع الحالي
١	١-١ مهام الوزارة وأولوياتها
١	٢-١ التنظيم الإداري
٢	٣-١ الموظفون
٣	٤-١ المشاريع القائمة
٤	٥-١ المشكلات الأساسية
٥	٢- أهداف وأولويات نشاطات التأهيل خلال السنوات الثلاث القادمة
٥	١-٢ الدعم الفني المتوقع والمبرمج
٥	٢-٢ عناصر واهداف الخطة المتوسطة والطويلة الاجل
٦	٣-٢ أولوية المشاريع القصيرة الاجل
٦	٤-٢ التحول من الاهداف قصيرة الاجل الى اهداف طويلة الاجل
٧	٣- ملخص أولويات المشاريع
٧	١-٣ اولوية مشروع (زراعة-١) تزويد الوزارة بتجهيزات ومفروشات حديثة
٧	٢-٣ اولوية مشروع (زراعة-٢) رفع مهارات الموظفين
٨	٣-٣ اولوية مشروع (زراعة-٣) تنمية الثروات البشرية
٩	٤-٣ اولوية مشروع (زراعة-٤) دراسة مكننة للوزارة
١٠	٥-٣ اولوية مشروع (زراعة-٥) التأهيل الإداري للوزارة
١٠	٦-٣ اولوية مشروع (زراعة-٦) اعادة تنشيط القدرات الادارية للوزارة

صفحة

٧-٣	اولوية مشروع (زراعة-٧) ادارة احصاء زراعي	١١
٨-٣	اولوية مشروع (زراعة-٨) الارشاد الزراعي	١١
٩-٣	اولوية مشروع (زراعة-٩) دراسة لانشاء معهد تدريب	١٢
١٠-٣	اولوية مشروع (زراعة-١٠) اعداد كتيبات	١٢
١١-٣	اولوية مشروع (زراعة-١١) تأهيل المكاتب (المقر الرئيسي)	١٣

الهيكل التنظيمي والجداول

- الهيكل التنظيمي

الجداول

- جدول رقم ١ - الاحتياجات الملحة للموظفين
- جدول رقم ٢ - احتياجات التوظيف حسب الفئات والمهام
- جدول رقم ٣ - احتياجات التدريب للموظفين
- جدول رقم ٤ - احتياجات تأهيل المكاتب
- جدول رقم ٥ - احتياجات التجهيزات الضرورية

البرنامج الوطني للتأهيل الإداري ١٩٩٥ - ١٩٩٧

وزارة الزراعة

١- بيان الوضع الحالي

١-١ مهام الوزارة وأولوياتها

حددت مهام وزارة الزراعة بالمرسوم الاشتراعي رقم ١٩٨٣/٩٧ تاريخ ١٦ أيلول ١٩٨٣، لتتولى سياسات الإنماء والأعمال كافة المتعلقة بالزراعة وإنتاج الحيوانات والتشجير والثروات الطبيعية. لذا يتطلب هذا القطاع الواسع من العمل ضرورة تأمين مركز معلوماتي قوي لأبحاث المشاريع ووضع السياسات وقدرة المراقبة.

تكمن المهام الأساسية المتعلقة بهذه المهمات في:

- تجميع المعطيات الأساسية والمعلومات التي تتعلق بالزراعة وتحليلها بما فيها الإحصاءات.
- تطوير التخطيط الزراعي والريفي ليشمل تصميم السياسات.
- تشجيع الإنماء الريفي ومكنة مشاريع الري الصغيرة الحجم.
- حماية النباتات.
- مراقبة جودة الصادرات والواردات الزراعية بما يشمل الحجر الصحي.
- حماية الثروات الطبيعية والأحراج وتشجيع إعادة التشجير.

٢-١ التنظيم الإداري

جرى إعادة تنظيم وزارة الزراعة في عام ١٩٩٤ وفقا للمرسوم الاشتراعي ٨٣/٩٧.

تتألف وزارة الزراعة من:

المديرية العامة لوزارة الزراعة وتشمل:

- الإدارة المركزية وتضم:
 - مصلحة الديوان
 - مديرية الدراسات والتنسيق
 - مديرية الثروة الزراعية
 - مديرية الثروة الحيوانية
 - مديرية التنمية الريفية والثروات الطبيعية
- المصالح الإقليمية وتتألف كل مصلحة من:
 - القسم الإداري
 - دائرة الدراسات والتنسيق
 - دائرة الثروة الزراعية
 - مراكز زراعية في كل قضاء.

ان هيئة التنسيق والتخطيط هي مسؤولة عن درس الخطط الطويلة والمتوسطة الأمد و برامج العمل وتحديد الأهداف السنوية للإدارة.

يرأس الهيئة الوزير وتتألف من مدير عام / نائبا للرئيس ومدراء الوزارة ورئيس مصلحة الديوان.

المجلس الزراعي الأعلى:

يتألف المجلس الزراعي الأعلى من وزير الزراعة رئيسا، ومدير عام / نائبا للرئيس وعميد كلية الزراعة في الجامعة اللبنانية، ومدير عام التعاونيات، ومدير عام المصرف الوطني للإئتماء الزراعي، وممثل عن غرفة التجارة والصناعة والزراعة يعينه الوزير وثلاثة أعضاء يمثلون المزارعين ويعينون بقرار من الوزير.

٣-١ الموظفين

يعاني ملاك الموظفون نقصا شديدا في عدد موظفي الفئات العليا. أما من الجهة الأخرى فإن الوزارة تشهد تخمة موظفين من المياومين والمتعاقدين، أغلبهم غير مؤهلين. إن الجدول التالي يلخص الوضع (أنظر الى الجدول ١ و ٢ لإيضاحات أكثر).

الفئة	العدد المقرر بالملاك	المراكز المشغولة	المراكز الشاغرة
الأولي	١	١	-
الثانية	٢٦	١	٢٥
الثالثة	٢٥٦	٦٦	١٩٠
الرابعة	٥٥٤	١١٠	٤٤٤
الخامسة	٣٣٩	٦٦	٢٧٣
المجموع	١١٧٦	٢٤٤	٩٣٢
متعاقدون	-	٥٠	-
مياومون	-	٧٥٣	-

٤-١ المشاريع القائمة

- هناك مشاريع عديدة قائمة تتولاها الوزارة بدعم من إدارات عالمية وإقليمية وهي:
- دعم زراعي أساسي وطب بيطري لجنوب لبنان والبقاع الغربي (مساهمة منظمة التغذية العالمية FAO).
 - تعزيز دائرة الإرشاد الزراعي في منطقة الشوف (منظمة التغذية العالمية FAO)
 - مشروع التنمية المتكامل لبلعبك - الهرمل (منظمة التغذية العالمية FAO / برنامج الأمم المتحدة الإنمائي UNDP).
 - تأهيل وزارة الزراعة (منظمة التغذية العالمية FAO / برنامج الأمم المتحدة الإنمائي UNDP).
 - مراقبة إنتاج المواد الغذائية الحيوانية (منظمة التغذية العالمية FAO / برنامج الأمم المتحدة الإنمائي UNDP).
 - تحسين زراعة الزيتون في جنوب لبنان (منظمة التغذية العالمية FAO / برنامج الأمم المتحدة الإنمائي UNDP).
 - تخطيط وتحليل المشاريع والبرامج الزراعية (منظمة التغذية العالمية FAO).
 - تأهيل مزارعي المواشي الصغيرة (الصندوق العالمي للتنمية الزراعية IFAD / منظمة الدول المصدرة للنفط OPEC).
 - تحسين إنتاجية أشجار الزيتون (المنظمة العربية للتنمية الزراعية AOAD).
 - مشروع الدعم الفني (الصندوق الكويتي للتنمية العربية الاقتصادية KFAED)

- مشروع دعم التشجير - ٢ (منظمة التغذية العالمية FAO).
- المشاركة في البرنامج الزراعي الإقليمي للحجر الصحي الزراعي (منظمة التغذية العالمية FAO).

٥-١ المشكلات الأساسية

إن إحدى أكثر المشكلات أهمية التي تواجهها وزارة الزراعة هي مشكلة مساحة مكاتبها. لقد صدر الأمن العام مبنى المقر الرئيسي للوزارة الكائن في منطقة العدلية. أما المكاتب المركزية الأخرى فهي تقع في مكانين مختلفين من بيروت. ولهذا الغرض، تكمن حاجة ملحة لإقامة مبنى مشترك بحيث يشمل جميع الوحدات المركزية للوزارة.

- كما يوجد نقص في موظفي وحدات الوزارة المركزية والإقليمية من جهة الكمية والنوعية. إن أساليب التوظيف المتبعة لم تؤمن احتياجات الوزارة من الموظفين المؤهلين.
- وهناك نقص في الوزارة من حيث التجهيزات الحديثة والمفروشات.
- إن النشاط هو محدود وغير منظم، يعود ذلك بصورة رئيسية إلى نقص في الموظفين على مستوى المدراء والتجهيزات وموازنة تشغيلية كافية.

٢- أهداف وأولويات نشاطات التأهيل خلال السنوات الثلاث القادمة

١-٢ الدعم الفني المتوقع والمبرمج

تتلقى وزارة الزراعة حالياً الدعم الفني من مصادر خارجية وبصورة رئيسية من منظمة التغذية العالمية FAO وبرنامج الأمم المتحدة الإنمائي UNDP. ومن خلال مشاريع الدعم المبرمجة التي تتعلق بالتأهيل الإداري وهي:

- تدريب موظفي وفنيي مصالح الوزارة المركزية والإقليمية (FAO).
- تعزيز مصلحة الإرشاد الزراعي في منطقة الشوف (FAO).
- تأهيل وزارة الزراعة (منظمة التغذية العالمية FAO / برنامج الأمم المتحدة الإنمائي UNDP).
- اعداد دراسات لدعم الوزارة لاعادتها الى وضعها السليم بعد الضرر الذي الحق بها خلال الحرب الأهلية (الصندوق الكويتي للتنمية العربية الاقتصادية (KFAED).

٢-٢ عناصر واهداف الخطة المتوسطة والطويلة الاجل

تقوم وزارة الزراعة بتعزيز دورها في صنع سياستها المستقبلية.

يتطلب ذلك التالي:

- الحصول على المعلومات اللازمة التي تتعلق بالاحصاءات الزراعية وهيكلية الكلفة والكلفة المعيارية لتقييم المشاريع.
- تعزيز قدرة الوزارة على تحليل و صياغة السياسة المقترحة.
- وعلى المدى البعيد، تسعى وزارة الزراعة لبناء وتعزيز امكاناتها لاعادة تنشيط وحماية القطاع الزراعي وتوجيهه نحو الانتاجية.

٣-٢ أولوية المشاريع القصيرة الاجل

في المدى القريب، تهدف وزارة الزراعة الى تحسين شروط العمل لديها خاصة بالنسبة لمشكلة مساحة المكاتب ومواقعها المشتتة. فعندما تحل مشكلة المساحة، يمكن الالتفات الى التجهيزات والمفروشات الجديدة وتوظيف موظفين جدد للعمل على انجاز أهداف الوزارة.

لقد بدأت فعلا بعض المشاريع القصيرة الاجل للتأهيل الإداري واعادة تنشيطه بدعم من منظمات عالمية واقليمية. أما المشاريع الاخرى فينتظر أن تطلق في اطار هيكلية البرنامج الوطني للتأهيل الإداري NARP.

٤-٢ التحول من الاهداف قصيرة الاجل الى الاهداف طويلة الاجل

ان تنفيذ المشاريع قصيرة الاجل خلال السنوات الثلاث القادمة سيساهم في تنشيط وظائف الوزارة وانجاز مهامها. وعندما تصبح الوزارة قادرة على اداء مهامها بكفاءة فان قدرتها على صنع السياسة ستتعزز وبالتالي ستزداد انتاجية القطاع الزراعي.

٣- ملخص أولويات المشاريع

٣-١ أولوية مشروع (زراعة-١)
تزويد الوزارة بتجهيزات ومفروشات حديثة

يجب ان تزود وزارة الزراعة بالتجهيزات المكتبية الحديثة والآليات والمفروشات بحيث يتم تحسين شروط العمل لديها. أن الكلفة الاجمالية للتجهيزات التي تغطي المكاتب المركزية والاقليمية تقدر بحوالي ١,٠٥٣,٨٠٠ دولار.

٩٧,٠٠٠	تجهيزات مكتب
٢٣٦,٨٠٠	مفروشات مكتب
٧٢٠,٠٠٠	آليات (سيارات)
<u>١,٠٥٣,٨٠٠</u>	الكلفة الاجمالية بالدولار

وهي موزعة خلال ثلاث سنوات على الشكل التالي:

سنة أولى	سنة ثانية	سنة ثالثة
٤١٦,٢٥٠	٣٢١,٦٧٥	٣١٥,٨٧٥

يوجد حاليا ٢٠ حاسوبا شخصيا و ٥ محطات أساسية مرتبطة بعشرين حاسوبا اضافة الى الطابعات ومحولات مغذ كهربائية UPS. الا ان الوزارة لا تزال بحاجة الى حواسيب اضافة كما هي مبينة في مشروع زراعة-٤.

٣-٢ أولوية مشروع (زراعة-٢)
رفع مهارات الموظفين

يحتاج موظفو وزارة الزراعة ان يرفعوا مهارتهم الادارية والفنية. يتطلب تدريب الموظفين الرئيسيين من الفئات الاولى والثانية والثالثة في الادارة العامة وادارة الاعمال، أما موظفو الفئة الرابعة فيحتاجون التدريب في استعمال الحاسوب وتطبيقاته. يجب أن يجرى هذا التدريب في عام ١٩٩٦ بكلفة اجمالية ٩٠,٠٠٠ دولار. يصنف الجدول ٣ احتياجات التدريب لوزارة الزراعة وفيما يلي ملخص هذه الاحتياجات:

٤٥,٠٠٠	١٠٠ متدرب/اسبوع في الادارة العامة وادارة الاعمال
٤٥,٠٠٠	١٠٠ متدرب/اسبوع في معالجة النصوص والصفوفات وقاعدة البيانات
<u>٩٠,٠٠٠</u>	الكلفة الاجمالية بالدولار

والجدير بالذكر ان عددا وافيا من موظفي الوزارة قد تم تدريبهم على استعمال الحواسيب من خلال برنامج الامم المتحدة الانمائي UNDP و منظمة التغذية العالمية FAO، ومشاريع اخرى قامت بتنفيذها وزارة الزراعة.

ان معظم عمليات التدريب المهني يؤمن من خلال مشروع تنمية الموارد البشرية لمنظمة التغذية العالمية FAO. (انظر الى مشروع زراعة-٣ لتفاصيل اضافية حول التدريب المهني لوزارة الزراعة).

٣-٣ اولوية مشروع (زراعة-٣)
تنمية الثروات البشرية

يؤمن التدريب المهني لموظفي وزارة الزراعة من خلال مشروع تنمية الموارد البشرية الذي أطلقته منظمة التغذية العالمية FAO حديثا. قامت بالاشراف على هذا المشروع وزارة الزراعة وينفذه منسق على الصعيد المحلي وممثلو المشروع في كل محافظة.

ان مقومات هذا المشروع هي:

- تنظيم دورات تدريبية في معاهد محلية مثل الجامعة الاميركية في بيروت والجامعة اللبنانية والمعهد الوطني للإدارة والانماء NIAD.
- تقييم الدورات التدريبية اعلاه وصياغة برامج تدريب اضافية مكتملة.
- القيام بالتدريب الدولي.
- دعم لتأهيل خدمات التدريب للوزارة.
- تبلغ الكلفة الاجمالية للتدريب ٧٢٩,٠٠٠ دولار. أما المدة ومواضيع التدريب فهي كما يلي:
- ٥٦٠ متدرب/اسبوع في ادارة خدمات الزراعة العامة والزراعة عموما.
- ٣٠ متدرب/اسبوع في التشجير واقتصاديات الزراعة والانتاج الحيواني والصحة وحماية النباتات وجعله في متناول مدارك الجمهور.
- ٤٠٠ متدرب/اسبوع في الاحراج والحماية.

- ٤٥ متدرب/اسبوع في مراقبة جودة المنتجات الزراعية.
- ٤٥ متدرب/اسبوع في زراعة البيوت الخضراء.
- ٤٥٠ متدرب/اسبوع في احصاءات الزراعة والتشجير والاقتصاديات الريفية وصحة الحيوانات ونتاج النباتات.

تزود الوزارة ومعاهد اخرى محلية وعالمية الوحدات الزراعية التابعة لها بمدرسين محليين.

ان نظرة شاملة على هذا المشروع هي كما يلي:

٢٩٧,٠٠٠	حواسيب وتجهيزات اخرى
٥٦٩,٧٠٠	دعم فني بواسطة خبراء محليين وعالميين
٧٢٩,٠٠٠	تدريب
١,٥٩٥,٧٠٠	الكلفة الاجمالية بالدولار

تمول منظمة التغذية العالمية مجمل هذا المبلغ بمنح مخصصة لعام ١٩٩٥.

٣-٤ اولوية مشروع (زراعة-٤) دراسة مكننة للوزارة

تكمن هذه الدراسة في مكننة عمليات الوزارة التي تشمل ارساء شبكة حواسيب داخلية وربطها في ما بين المكاتب المركزية والاقليمية.

وتتطلب هذه العمليات فنيين محليين في قطاعات تحليل نظم الحواسيب وبرمجة الحواسيب. أما الكلفة الاجمالية فتبلغ حوالي ١٠٨,٠٠٠ دولار لمدة سنة.

سنة اولى	سنة ثانية	سنة ثالثة
١٠٨,٠٠٠		

٣-٥ أولوية مشروع (زراعة-٥)
التأهيل الإداري للوزارة

هذا المشروع القائم ينفذ بدعم من برنامج الأمم المتحدة الإنمائي UNDP. تبلغ قيمة المنحة التي يقدمها برنامج الأمم المتحدة الإنمائي UNDP ٢٢٤,٠٠٠ دولار ويعتبر كافياً للعام ١٩٩٥. يشمل تأهيل الوزارة التجهيزات إضافة إلى الدعم المحلي والعالمي في قطاعات التنظيم الإداري، وتخطيط التدريب الزراعي، وإدارة الأعمال، والمتابعة والمراقبة، وتنظيم الصادرات، والاستشارات القانونية ومكافحة أمراض النباتات، والاقتصاديات الزراعية والري والتنمية الريفية.

سنة أولى	سنة ثانية	سنة ثالثة
٢٢٤,٠٠٠		

غير أن هذا المشروع يستوجب أموالاً إضافية لسنوات قادمة.

٣-٦ أولوية مشروع (زراعة-٦)
إعادة تنشيط القدرات الإدارية للوزارة

هناك حاجة للدعم الفني في قطاعات إعداد المشاريع، والمراقبة وتجميع المعطيات المتعلقة بالإحصاءات وإدارة المزارع والتسويق. وتبلغ الكلفة الإجمالية لهذا المشروع حوالي ٤٥٧,٠٠٠ دولار ويشمل حاسوباً إضافة إلى دعم فني محلي وعالمي في قطاعات الاقتصاد والإحصاء وتحليل نظم الحواسيب والبرمجة.

١٦,٥٠٠	حواسيب
٤٤١,٠٠٠	دعم فني
٤٥٧,٥٠٠	الكلفة الإجمالية بالدولار

وموزعة على مدى ٣ سنوات على الشكل التالي:

سنة أولى	سنة ثانية	سنة ثالثة
٢٠٥,٥٠٠	١٤٤,٠٠٠	١٠٨,٠٠٠

**٧-٣ أولوية مشروع (زراعة-٧)
إدارة احصاء زراعي**

تحتاج وزارة الزراعة تجميع معلومات دقيقة ومعتمدة حول الوضع الزراعي في لبنان تركز على أساس صياغة السياسة وصنع القرار في القطاع الزراعي. تبلغ قيمة المشروع المقدرة ٩٠٠,٠٠٠ دولار توزع على مدى سنتين وتشمل حاسوب بانتيوم أو حاسوب شخصي ذات قرص ثابت سعة ٢ جيجابايت اضافة الى دعم فني محلي في قطاع الاحصاءات (٢١ شهر/ عمل). لقد تم طلب المبلغ ٩٠٠,٠٠٠ دولار من مجلس الانماء والاعمار من قبل وزارة الزراعة ولكن لم يؤمن بعد.

سنة أولى	سنة ثانية	سنة ثالثة
٤٠٠,٠٠٠	٥٠٠,٠٠٠	٠

**٨-٣ أولوية مشروع (زراعة-٨)
الارشاد الزراعي**

يسعى هذا المشروع الى دعم الارشاد الزراعي بمساعدة المزارعين الصغار على رفع مهاراتهم وتحسين اساليب عملهم بهدف زيادة انتاجيتهم.

لقد تم تمويل مشروع مماثل سابقا ونفذ بنجاح بتغطية محدودة فقط. وهناك مشروع مماثل لتحديد الخدمة التي تديرها وزارة الزراعة بالتعاون مع منظمة التغذية العالمية. ووفقا لذلك، فان وزارة الزراعة تزود بمدير مشروع وبموظفين آخرين من مصلحة التعليم والارشاد التي تشرف أيضا على تنفيذ المشروع.

ان الاعتمادات المالية المطلوبة لتنفيذ هذا المشروع والممولة من منظمة التغذية العالمية FAO تبلغ حوالي ٦٠,٠٠٠ دولار التي تشمل اساسا اكتساب التجهيزات المرئية والمسموعة والدعم الفني من منظمة التغذية العالمية FAO. لكن هذا المبلغ لم يكن كافيا في حين تزداد الحاجة الى توسيع هذا المشروع لجعله يشمل قسما اكبر من القرى والمزارعين في حال تم توفر التمويل الاضافي من منظمة التغذية العالمية FAO او من مصادر تمويلية اخرى.

سنة أولى	سنة ثانية	سنة ثالثة
٦٠,٠٠٠	-	-

٣-٩ أولوية مشروع (زراعة-٩)
دراسة لإنشاء معهد تدريب

يهدف هذا المشروع الى استحداث معهد تدريب متخصص بحيث يتم تدريب الموظفين في تقنيات زراعية حديثة لم تدرس في المدارس التقليدية. تقدر الكلفة الاجمالية لهذا المشروع بحوالي ٤٨٠,٠٠٠ دولار يوزع على الشكل التالي:

- دراسة جدوى، وتحديد البرنامج وتصميم مبدئي للأكاديمية (٩٠,٠٠٠ دولار).
- تصميم معماري وهندسي أولي مفصل (٣٠٠,٠٠٠ دولار).
- تحديد المناهج ومدى التدريب (٦٠,٠٠٠ دولار).
- القيام بزيارات تدريبية لمراكز مماثلة في الخارج (٣٠,٠٠٠ دولار).

سيتم تحديد كلفة انشاء معهد التدريب بالدراسة أعلاه. هذه الموازنة لا تدخل في البرنامج الوطني للتأهيل الإداري.

سنة أولى	سنة ثانية	سنة ثالثة
٢٥٠,٠٠٠	٢٢٠,٠٠٠	٠

٣-١٠ أولوية مشروع (زراعة-١٠)
اعداد كتيبات

يهدف هذا المشروع الى اعداد كتيب ارشادي لادارة المزارع وكتيب لتسويق المزارع اضافة الى انشاء دليل تسعير سنوي. من الممكن ان ينجز هذا المشروع بعد تجميع المعطيات عن انتاج المزارع والأسواق. تقدر الكلفة الاجمالية لهذا المشروع بنحو ٧٢,٠٠٠ دولار ولمدة سنة واحدة. ويشمل هذا المبلغ الدعم الفني المحلي في مجالات الاقتصاد العام والاقتصاد الرياضي واقتصاديات التسويق.

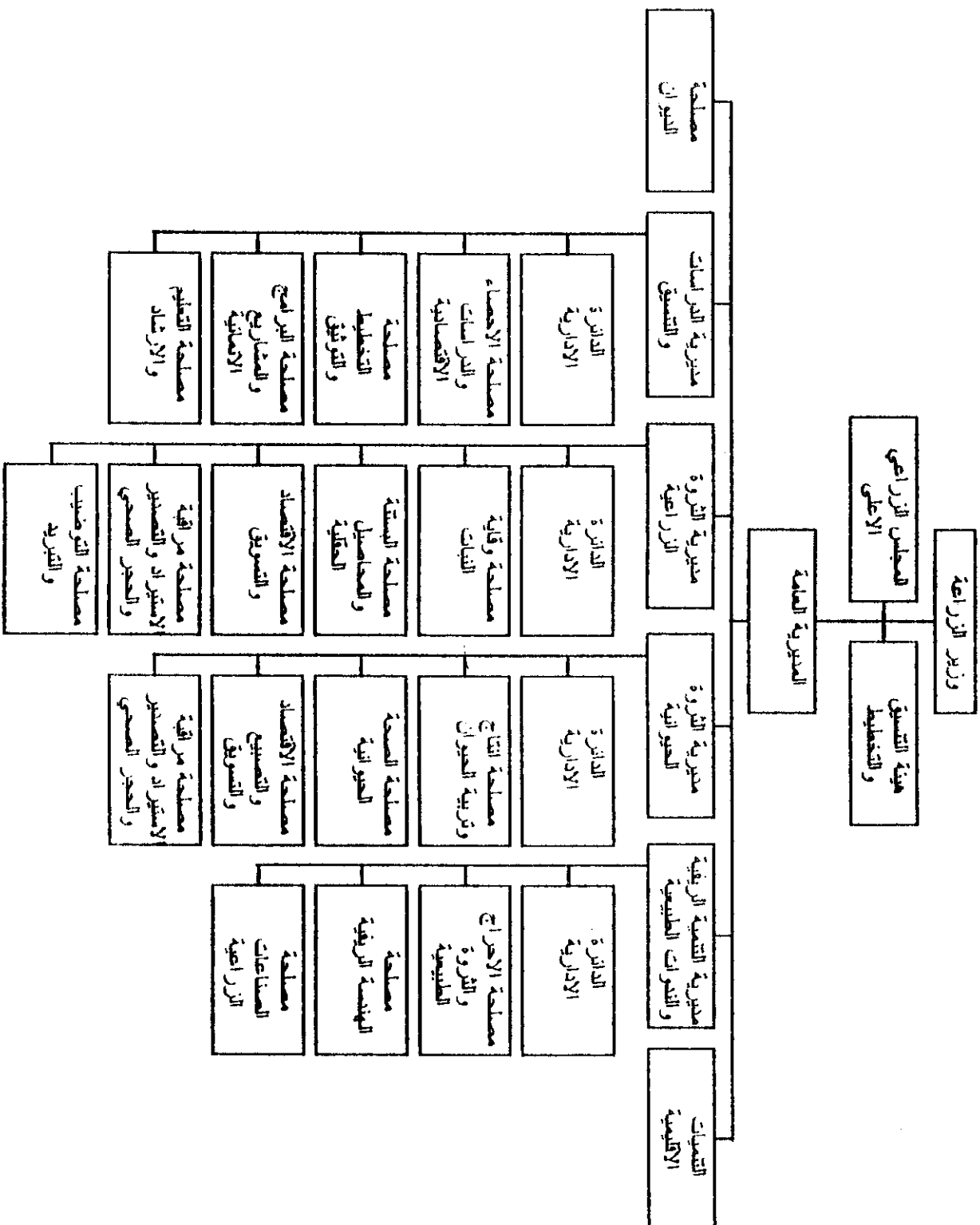
سنة أولى	سنة ثانية	سنة ثالثة
٧٢,٠٠٠	٠	٠

٣-١١ أولوية مشروع (زراعة-١١)
تأهيل المكاتب (المقر الرئيسي)

لقد حددت وزارة الزراعة مبنى في الشياح يلائم مكاتبها الرئيسية. ان كلفة تأهيل المبنى تقدر بحوالي ١,٧٠٠,٠٠٠ دولار. اضافة الى ذلك يستوجب اعادة تأهيل كل من مكتب الحرير في كفرشما، والمدارس الاربع الزراعية ومختبرات صحة الحيوانات ووحدات الحجر الصحي بكلفة اجمالية ٨٣٧,٥٠٠ دولار.

تقدر الكلفة الاجمالية لاعادة تأهيل المكاتب بنحو ٢,٥٣٧,٥٠٠ دولار التي لم يشملها موازنة البرنامج الوطني للتأهيل الإداري-م

وزارة الزراعة



جدول رقم ١
الاحتياجات الملحة للموظفين

وزارة: الزراعة

التوزيع على ثلاث سنوات			وظائف شاغرة نهاية عام ١٩٩٤	مجموع العدد المشغول	العدد المعثور للوظائف	الفئة
السنة الثالثة ١٩٩٧	السنة الثانية ١٩٩٦	السنة الاولى ١٩٩٥				
			*	١	١	فئة اولى
٥	٨	١٢	٢٥	١	٢٦	فئة ثانية
٤٠	٦٠	٩٠	١٩٠	٦٦	٢٥٦	فئة ثالثة اراى
			*			فئة ثالثة فنى ١
			*			فئة ثالثة فنى ٢
٩٤	١٥٠	٢٠٠	٤٤٤	١١٠	٥٥٤	فئة رابعة - ١
			*			فئة رابعة - ٢
٨٣	٩٠	١٠٠	٢٧٣	٦٦	٣٣٩	فئة خامسة
٢٢٢	٣٠٨	٤٠٧	٩٣٧	٢٤٤	١١٧٦	مجموع المللك
				٥٠		متعاقدون
				٧٥٣		مياومون

جدول رقم ٢
احتياجات التوظيف حسب الفئات والمهام

وزارة: الزراعة

الكفاءات العلمية والخبرات المطلوبة	الوظيفة	العدد	فئة
	احصائي مع خاقية حاسوب	١	ثانية
	رئيس مصلحة-التدريب والإرشاد الزراعي	١	ثانية
	رئيس مصلحة-البرامج والمشاريع الزراعية	١	ثانية
	مهندس زراعي	٨	ثانية
	طبيب بيطري	٧	ثانية
	اداري	٧	ثانية
	محاسب- رئيس قسم	١	ثالثة
	رئيس دائرة- الشؤون القانونية	١	ثالثة
	رئيس دائرة-اقتصادي	١	ثالثة
	رئيس دائرة-حاسوب	١	ثالثة
	مهندس زراعي، طبيب بيطري، اداري	١٨٦	ثالثة
	شهادة فنية في الزراعة أو أي تخصص زراعي آخر	٤٤٤	
	محرر، فني زراعي، فني بيطري، فني حرفي، كاتب	٢٧٣	
	حاجب، مستكتب، سائق، محرر	٩٣٧	
			المجموع

جدول رقم ٣
احتياجات التدريب للموظفين الحاليين

وزارة: الزراعة

السنة الثالثة	التوزيع على ثلاث سنوات			تكلفة الدورات التدريبية (دولار)		مواضيع التدريب	مكان التدريب	اسابيع متكررين	(١) اسابيع تدريب	عدد المتكربين	فئة
	السنة الأولى ١٩٩٥	السنة الثانية ١٩٩٦	السنة الثالثة ١٩٩٧	تدريب محلي	تدريب عالمي						
٠	٤٥٠,٠٠٠			٤٥٠,٠٠٠		تدريب اداري الادارة عامة وادارة أعمال	المعهد	١٠٠	٤	٢٥	أولى - ثانية - ثالثة
٠						تدريب فني مهارات مكتبية: معالجة النصوص، معالجة المصنوعات، قاعدة البيانات النج	مطي	١٠٠	٢	٥٠	رابعة
٤٥٠,٠٠٠				٤٥٠,٠٠٠						٧٥	المجموع
											المجموع الاجمالي

جدول رقم ٤
احتياجات تأهيل المكاتب

وزارة: الزراعة

تكاليف ايجارات للمساحات الاضافية دولار / سنة	عدد الوحدات	المساحة بالمتر المربع	الوصف	الموقع
			بما ان المبنى الرئيسي لوزارة الزراعة الكائن في منطقة العدلية قد تم مصادرته من قبل الامن العام؛ تكون عمليات الوزاة مشتتة في مواقع مختلفة وتكمن الحاجة الملحة لاعادة تجميع كافة الخدمات في مبنى واحد.	
١,٧٠٠,٠٠٠		٣,٩٣٠	لقد حددت وزارة الزراعة مبنا في الشياح يكون ملائما لمكاتبها الرئيسية. تقدر كلفة اكتساب وتأهيل المبنى:	
		٤٥٠	يضم الخدمات المركزية	المكتب الرئيسي، بدارو
		٩٨٠	يضم مكتب الانتاج الحيواني	مكتب فردان
			تأهيل عام (بما يشمل التجهيزات المتعلقة بها)	مكتب الحرير، كفرشيمما
٣٥٠,٠٠٠			تأهيل عام (بما يشمل التجهيزات المتعلقة بها)	٤ مدارس زراعية في الاقاليم
٨٠,٠٠٠			تأهيل عام (بما يشمل التجهيزات المتعلقة بها)	مختبرات الصحة الحيوانية (الشمال، الجنوب، الفنار)
			تأهيل عام (بما يشمل التجهيزات المتعلقة بها)	مختبرات الصحة الحيوانية (الشمال، الجنوب، الفنار)
			تأهيل عام (بما يشمل التجهيزات المتعلقة بها)	خمسة وحدات حجر صحي
٧,٥٠٠			تأهيل عام (بما يشمل التجهيزات المتعلقة بها)	خمسة وحدات حجر صحي
٢,٥٣٧,٥٠٠				المجموع

جدول رقم ٥
احتياجات التجهيزات الضرورية

وزارة: الزراعة

التوزيع على ثلاث سنوات			التكلفة الاجمالية	مجموع التكلفة بالدرولار	السعر الافراي بالدرولار	العدد	انواعها	التجهيزات
السنة الثالثة ١٩٩٧	السنة الثانية ١٩٩٦	السنة اولى ١٩٩٥						
								تجهيزات مكتبية
				٨,٥٥٠	٩٥٠	٩	Bilingual 38 cms 16 cps	آلات كتابية
				٢,٢٥٠	٧٥٠	٣	Large carriage	آلات كتابية
				٤٦,٠٠٠	٤٦,٠٠٠	١	Extensions 10/200	نظام هاتف داخلي
				٤,٨٠٠	٨٠٠	٦	pages 16	فاكس
				٧٠٠	٣٥	٢٠	With printouts	آلات حاسبة
				٢٧,٦٠٠	٢,٣٠٠	١٢	cpm-15 Normal	آلات تصوير
٩,٧٧٥	١٢,٠٧٥	٧٥,١٥٠	٩٧,٠٠٠	٧,١٠٠	٧,١٠٠	١	cpm-40 Zoom 50-155	آلات تصوير
								مفروشات مكتبية
				٨,٠٠٠	٨,٠٠٠	١	٤٠ شخص (مجهزة بالوات مرتبة ومموعة)	قاعة الاجتماعات
				٥,٠٠٠	٥,٠٠٠	١	٤٠ شخص (مجهزة بالوات مرتبة ومموعة)	قاعة الاجتماعات
				٢,٥٠٠	٢,٥٠٠	١	٤٠ شخص (مجهزة بالوات مرتبة ومموعة)	قاعة الاجتماعات

جدول رقم ٥ (تابع)
احتياجات التجهيزات الضرورية

وزارة: الزراعة

التوزيع على ثلاث سنوات			التكلفة الإجمالية	مجموع التكلفة بالدولار	السعر الإفرادي بالدولار	العدد	انواعها	التجهيزات
السنة الثالثة ١٩٩٧	السنة الثانية ١٩٩٦	السنة الأولى ١٩٩٥						
				٣٨٤٠٠	١٢٠	٣٢٠	بدرقتين	خزائن
				٩٠٠٠٠٠	١٥٠	٦٠٠		خزائن لحفظ الملفات
٥٤١,٠٠٠	٥٧٤,٦٠٠	١٢٥,١٠٠	٢٣٦,٨٠٠	٣٩٠٠	٦٥٠	٦		طاوولات رسم
								أليات
								سيارات
٢٥٢,٠٠٠	٢٥٢,٠٠٠	٢١٦,٠٠٠	٧٢٠,٠٠٠	٧٢٠,٠٠٠	١٨٠,٠٠٠	٤٠	Sedan / Station / 4 WD	مجموع التجهيزات
٣١٥,٨٧٥	٣١٢,٦٧٥	٤١٦,٢٥٠	١,٠٥٣,٨٠٠					تجهيزات ميدانية
				١٨٠,٥٠٠	١٨٠,٥٠٠		سعة ٣ طن	شاحنات صغيرة
				٦٥٠,٠٠٠	٦٥٠,٠٠٠		سعة ٣٠ طن	شاحنات
								مجموع
								٢,١٠٧,٦٠٠

المركز
مكتب وزير الدولة لشؤون التنمية الإدارية
مركز مشاريع ودراسات القطاع العام