

الجمهورية اللبنانية  
مكتب وزير الدولة لشؤون التنمية الإدارية  
مركز مشاريع ودراسات القطاع العام

## الجمهورية اللبنانية

وزير الدولة لشؤون مجلس النواب

البرنامج الوطني للتأهيل الإداري

المؤسسة الوطنية للاستخدام

خطة برنامج ١٩٩٥ - ١٩٩٧

أذار ١٩٩٥

الجمهورية اللبنانية

وزير الدولة لشؤون مجلس النواب

البرنامج الوطني للتأهيل الإداري

المؤسسة الوطنية للاستخدام

خطة برنامج ١٩٩٥ - ١٩٩٧

آذار ١٩٩٥

## مشروع برنامج القانون للموازنة التخطيطية للبرنامج الوطني للتأهيل الإداري

بناء على تكليف مجلس الوزراء، قام وزير الدولة لشؤون مجلس النواب المكلف بالإصلاح الإداري بأعداد مشروع برنامج القانون للموازنة التخطيطية للبرنامج الوطني للتأهيل الإداري. وقد تم الاستعانة بخبرات استشارية لبنانية وعالمية للقيام بالدراسات اللازمة بالتنسيق مع الوزارات والإدارات العامة لأعداد الموازنة التخطيطية المطلوبة لإفاق ثلاث سنوات (١٩٩٥ - ١٩٩٧).

تشمل الأهداف التفصيلية للبرنامج الوطني للتأهيل الإداري: تحديد الاحتياجات الملحة لجميع الوزارات والإدارات العامة والمصالح المستقلة، تحديد أولوياتها، تقدير التمويل اللازم، إدارة عملية التمويل من الموازنة العامة ومن التزامات الجهات المانحة، بالإضافة إلى إطلاق آلية متابعة الانجازات وتحديث الاحتياجات سنوياً.

وقد شمل نطاق العمل لكل وزارة أو إدارة عامة: مراجعة الوضع الحالي التنظيمي والوظيفي، تحديد الأهداف واستراتيجية العمل، مراجعة الأولويات، تحديد الاحتياجات الفورية من الأفراد والمكاتب والتجهيزات والحواسيب والتدريب والدعم الفني، تحديد المشاريع المطلوبة لتفي بهذه الأهداف مع الأخذ في الاعتبار المشاريع الناشطة حالياً، وتقدير التكاليف لهذه المشاريع لتكون أساساً لمشروع برنامج القانون للموازنة التخطيطية مع الأخذ في الحسبان ما تم الالتزام به في الموازنة العامة الحالية.

ومع أن المسؤولية العامة للبرنامج تعود إلى وزير الدولة لشؤون مجلس النواب المكلف بالإصلاح الإداري، وتعود إليه مسؤولية التنسيق والمتابعة، فإن مسؤولية تحديد الاحتياجات تعود إلى الوزارات والمسؤولين عن الإدارات العامة بالاشتراك مع الفريق الاستشاري، كذلك فإن مسؤولية تنفيذ البرنامج تقع على عاتق كل وزارة أو إدارة عامة، وعليه فقد تم العمل لتأتي هذه الدراسات مستجيبة لأولويات الوزارات والإدارات العامة ولتعكس حاجاتها الحقيقية.

تتضمن خطة العمل التنفيذية لهذا البرنامج لسنة ١٩٩٥ تحديد أسلوب وإجراءات تنفيذ البرنامج وتحديد الجهات المتعاونة للتنفيذ والتنسيق والمتابعة ومسؤولياتها. وتخصيص وصرف المبالغ الملحوظة في الموازنة بالتنسيق مع وزارة المالية والبدء بتنفيذ البرنامج حسب الأولويات. وسيقوم وزير الدولة لشؤون مجلس النواب بالتنسيق مع الجهات المانحة المهتمة بتمويل البرنامج وتحديد التزاماتها ومتابعة الإجراءات اللازمة لتحريك التمويل المطلوب من كل منها وصرف الأموال الملحوظة حسب برنامج عمل سيتم الاتفاق عليه. وسيقوم وزير الدولة لشؤون مجلس النواب أيضاً بالمراجعة الدورية لتقديم العمل في البرنامج كما سيقوم بنهاية الشهر الأخير من السنة بتقييم شامل لما تم إنجازه خلال العام وتحديث البرنامج على ضوء المشاريع التي تم تنفيذها والمشاريع المستمرة والمشاريع الجديدة.

# المؤسسة الوطنية للاستخدام

## ملخص

تتمتع المؤسسة الوطنية للاستخدام بالشخصية المعنوية وبالاستقلال المالي والاداري، وتتولى إعداد وتنفيذ سياسة الاستخدام في لبنان. ويساهم دورها بشكل رئيسي في مكافحة البطالة عن طريق تأمين نسبة مرتفعة للاستخدام وتحسين تنظيم سوق العمل والمساهمة في كل ما من شأنه رفع مستوى اليد العاملة والقيام بالدراسات والابحاث الرامية الى تحديد السياسة العامة للاستخدام.

إن المشاريع الخمسة الملحة التي تحتاجها المؤسسة الوطنية للاستخدام هي:

- ١- تجهيز المؤسسة بالحواسيب والتجهيزات المكتبية اللازمة.
- ٢- تدريب الموظفين والقوى العاملة في المؤسسة لرفع مستواهم التقني والمهني.
- ٣- اجراء مسح عن سوق العمل لبناء وتعزيز إدارة القدرات البشرية ومكافحة البطالة وتدني معدلات نسبة الاستخدام.
- ٤- اجراء مسح عن العمال اللبنانيين المهاجرين الى دول الخليج وتأثيرهم على سوق العمل المحلي وعلى وضعهم العائلي والاقتصادي.
- ٥- انشاء مكاتب للاستخدام.

وزير الدولة لشؤون مجلس النواب  
البرنامج الوطني للتأهيل الإداري ١٩٩٥ - ١٩٩٧

الاحتياجات المالية خلال الاعوام ١٩٩٥ - ١٩٩٧

المؤسسة الوطنية للاستخدام

المبلغ الباقي (من موازنة الدولة)	التمويل المؤمن
٨٩,٤٥٠	*
٣٣,٤٢٠	*
١٧,٥٠٠	*
٩٥٥,٠٤٠	*
١,١٤٥,٤١٠	*

المجموع دولار	السنة ٣ (١٩٩٧) دولار	السنة ٢ (١٩٩٦) دولار	السنة ١ (١٩٩٥) دولار	التوزيع حسب الفئات	مؤسسة (استخدام) المجموع العام
٨٩,٤٥٠	١٠٠,٩٥٠	٢١,٧٢٥	٥٦,٧٧٥	تجهيزات	
٣٣,٤٢٠	*	١٨,٧٥٠	١٤,٦٧٠	المحاسبين	
١٧,٥٠٠	١٢,٥٠٠	٢٠,٢٥٠	٣٣,٧٥٠	تدريب	
٩٥٥,٠٤٠	٢٦٥,٧٤٠	١٢٣,٠٠٠	٥٦٦,٨٠٠	دعم فني	
١,١٤٥,٤١٠	٣٨٩,٦٩٠	١٨٣,٧٢٥	٦٧١,٩٩٥	المجموع	

	*	*	*	التمويل المؤمن المبلغ المتبقي (الموازنة) المعاني
١,١٤٥,٤١٠	٣٨٩,٦٩٠	١٨٣,٧٢٥	٦٧١,٩٩٥	
*	*	*	*	

وزير الدولة لشؤون مجلس النواب  
البرنامج الوطني للتأهيل الإداري ١٩٩٥ - ١٩٩٧

الاحتياجات المالية خلال الاعوام ١٩٩٥ - ١٩٩٧  
التفصيل حسب المشاريع

المؤسسة الوطنية للاستخدام

المؤسسة الوطنية للاستخدام	التوزيع حسب الفئات	السنة ١ (١٩٩٥) دولار	السنة ٢ (١٩٩٦) دولار	السنة ٣ (١٩٩٧) دولار	المجموع دولار
مؤسسة (استخدام) المشروع ١ - استخدام	تجهيزات	٥٦,٧٧٥	٢١,٧٧٥	١٠,٩٥٠	٨٩,٤٥٠
	حواسيب	١٤,٦٧٠	١٨,٧٥٠	*	٣٣,٤٢٠
	تدريب	*	*	*	*
حواسيب وتجهيزات للمؤسسة	دعم فني	*	*	*	*
	المجموع	٧١,٤٤٥	٤٠,٤٧٥	١٠,٩٥٠	١٢٢,٨٧٠
	المباقي	*	*	*	*
المشروع ٢ - استخدام	تجهيزات	*	*	*	*
	حواسيب	*	*	*	*
	تدريب	٢٣,٧٥٠	٢٠,٢٥٠	١٣,٥٠٠	٦٧,٥٠٠
تحسين الاداء وتدريب الموظفين	دعم فني	*	*	*	*
	المجموع	٢٣,٧٥٠	٢٠,٢٥٠	١٣,٥٠٠	٦٧,٥٠٠
	المباقي	*	*	*	*
المشروع ٣ - استخدام	تجهيزات	*	*	*	*
	حواسيب	*	*	*	*
	تدريب	*	*	*	*
مسح سوق العمل	دعم فني	٣٦٦,٨٠٠	٢٢٣,٠٠٠	٢٦٥,٢٤٠	٧٥٥,٠٤٠
	المجموع	٣٦٦,٨٠٠	٢٢٣,٠٠٠	٢٦٥,٢٤٠	٧٥٥,٠٤٠
	المباقي	*	*	*	*

## التفصيل حسب المشاريع

### المؤسسة الوطنية للاستخدام

المبلغ الباقي (من موازنة الدولة)	التمويل المؤمن	المجموع دولار	السنة ٣ (١٩٩٧)	السنة ٢ (١٩٩٦)	السنة ١ (١٩٩٥)	التوزيع حسب الفئات	مؤسسة (استخدام)
*	*	*	*	*	*	تجهيزات	مؤسسة (استخدام)  المشروع إستخدام - ٤ مسح عن محرة اليد العاملة اللبائية في دول الخليج
*	*	*	*	*	*	الحواسيب	
*	*	*	*	*	*	تدريب	
*	*	*	*	*	*	دعم فني	
٢٠٠٤٠٠٠	*	٢٠٠٤٠٠٠	*	*	٢٠٠٤٠٠٠	المجموع	
٢٠٠٤٠٠٠	*	٢٠٠٤٠٠٠	*	*	*	المباني	
*	*	*	*	*	*	تجهيزات	
*	*	*	*	*	*	الحواسيب	
*	*	*	*	*	*	تدريب	
*	*	*	*	*	*	دعم فني	
*	*	*	*	*	*	المجموع	
*	*	*	*	*	*	المباني	المشروع إستخدام - ٥ انشاء مكاتب للاستخدام

\* انشاء مكتب للتوجيه داخل المكاتب الرئيسية للمؤسسة الوطنية للاستخدام بأقل كلفة.  
 إن نجاح مهام هذا المكتب سيكون بمثابة أداة لانشاء مكاتب أخرى لتعميم الخدمة.

## المحتويات

### صفحة

١	١-١	بيان الوضع الحالي
١	١-١	المهام وأولويات المهام
١	٢-١	التنظيم الإداري
٢	٣-١	الموظفون
٣	٤-١	المشاريع القائمة
٤	٥-١	المشاكل الأساسية
٥	-٢	أهداف وأولويات مشاريع التأهيل خلال السنوات الثلاث القادمة
٥	١-٢	الدعم الفني المتوقع والمبرمج
٥	٢-٢	عناصر وأهداف الخطة المتوسطة والطويلة الأجل
٥	٣-٢	أولويات المشاريع قصيرة الأجل
٥	٤-٢	التحول من الأهداف قصيرة الأجل إلى الأهداف طويلة الأجل
٦	-٣	ملخص أولويات المشاريع
٦	١-٣	أولوية مشروع (الاستخدام - ١) تجهيزات وحواسيب للمؤسسة
٦	٢-٣	أولوية مشروع (الاستخدام - ٢) تحسين الاداء وتدريب الموظفين
٧	٣-٣	أولوية مشروع (الاستخدام - ٣) مسح سوق العمل
٨	٤-٣	أولوية مشروع (الاستخدام - ٤) مسح عن هجرة اليد العاملة اللبنانية في دول الخليج
٨	٥-٣	أولوية مشروع (الاستخدام - ٥) انشاء مكاتب للاستخدام



## الهيكل التنظيمية والجداول

- الهيكل التنظيمي العام

### الجداول

الجدول رقم ١ - الإحتياجات الملحة للموظفين

الجدول رقم ٢ - إحتياجات التوظيف حسب الفئات والمهام

الجدول رقم ٣ - إحتياجات التدريب للموظفين

الجدول رقم ٤ - إحتياجات تأهيل المكاتب

الجدول رقم ٥ - إحتياجات التجهيزات الضرورية

# البرنامج الوطني للتأهيل الإداري

١٩٩٧ - ١٩٩٥

## المؤسسة الوطنية للاستخدام

### ١ - بيان الوضع الحالي

#### ١-١ المهام وأولويات المهام

أعيد العمل بأنظمة المؤسسة الوطنية للاستخدام كالسابق عام ١٩٩٤ بعدما ألغى المرسوم الاشتراعي رقم ١٥٧ تاريخ ١٦/٩/١٩٨٣ دمج المؤسسة بوزارة العمل. تتمتع المؤسسة بالاستقلال المالي والإداري. وقد حددت مهام هذه المؤسسة بالمرسوم الاشتراعي رقم ٨٠ تاريخ ٢٧/٦/١٩٧٧.

تتولى المؤسسة الوطنية للاستخدام رسم وتنفيذ سياسة الاستخدام في لبنان. المهام المكلفة القيام بها هي:

- إنشاء مكاتب استخدام في بيروت والمناطق اللبنانية كافة والإشراف عليها
- مكافحة البطالة عن طريق تأمين نسبة مرتفعة من الاستخدام
- المساهمة في تحسين تنظيم سوق العمل
- المساهمة في تشجيع المشاريع ذات التأثير الإيجابي على سوق العمل
- الاسهام في كل ما من شأنه رفع مستوى اليد العاملة
- القيام بالدراسات والأبحاث الرامية الى تحديد السياسة العامة للاستخدام.

#### ٢-١ التنظيم الإداري

تخضع المؤسسة الوطنية للاستخدام لوصاية وزارة العمل، وتضم:

- مجلس إدارة
- جهاز تنفيذي.

يتألف مجلس الإدارة من:

- وزير العمل: رئيسا
- المدير العام: نائب للرئيس
- خمسة اعضاء يمثلون أصحاب العمل في مختلف القطاعات الاقتصادية
- ثلاثة اعضاء يمثلون الجامعة اللبنانية، المديرية العامة للتعليم المهني والتقني والمركز التربوي للبحوث والانماء.

يرأس الجهاز التنفيذي في المؤسسة الوطنية للاستخدام مدير عام. ويتألف من:

- أمانة السر (السكرتاريا)
- مصلحة الشؤون الادارية والمالية
- الدائرة الادارية
- الدائرة المالية
- مصلحة المحاسبة
- مديرية الدراسات وتنمية الاستخدام
- مصلحة الدراسات والبرامج
- دائرة سياسة وبرامج الاستخدام
- دائرة المواصفات والمؤهلات المهنية
- مصلحة احصاء اليد العاملة.
- مديرية الاستخدام والتوجيه المهني
- مصلحة الاستخدام
- الدائرة المركزية للاستخدام
- دائرة استخدام اليد العاملة الاجنبية
- دائرة هجرة اليد العاملة اللبنانية
- دائرة تأهيل استخدام المعاقين
- مصلحة التوجيه والرعاية المهنية
- دائرة التوجيه المهني
- دائرة الرعاية المهنية

### ٣-١ الموظفين

يوجد ١٠٦ وظيفة مقررة في الملاك، بينما عدد الوظائف المشغولة حالياً لا يتجاوز ١٧ (أنظر الجدول ١). الوظائف الشاغرة التي يقتضي ملؤها بالتعيين هي:

العدد	الفئة
-	الاولى
١٩ باحث ومساعد باحث	الثانية
٨ موظف إداري	الثالثة (إداري)
٣٥ أخصائي قدرات بشرية	الثالثة (تقني) ١
١ سكرتير تنفيذي (أمانة سر)	الثالثة (تقني) ٢
١٤ محرر وكاتب	الرابعة ١
١٢ حاجب، سائق، حارس	الخامسة
٨٩	المجموع

فيما يلي ملخص عن الشواغر:

المراكز الشاغرة	المراكز المشغولة	العدد المقرر بالملاك	الفئة
-	١	١	الاولى
١٩	١	٢٠	الثانية
٨	٤	١٢	الثالثة (إداري)
٣٥	٥	٤٠	تقني (١)
١	-	١	تقني (٢)
١٤	٦	٢٠	الرابعة
١٢	-	١٢	الخامسة
٨٩	١٧	١٠٦	المجموع
-	١	-	متعاقدون
-	-	-	مياومون

## ٤-١ المشاريع القائمة

تتولى المؤسسة الوطنية للاستخدام اجراء مسح لسوق العمل بغية توجيه اليد العاملة نحو المؤهلات الفنية المطلوبة.

كذلك إعداد دراسة عن العمال اللبنانيين المهاجرين الى دول الخليج وتأثيرهم على سوق العمل المحلي، وعلى وضع أسرهم، والوضع الاقتصادي.

يمول هذين المشروعين مكتب منظمة العمل الدولية (ILO).

يساهم لبنان عن طريق المؤسسة الوطنية للاستخدام في مشروع "دعم سياسة هجرة اليد العربية العاملة - الدول المصدرة". يستفيد من المشروع بالإضافة الى لبنان؛ مصر والاردن وسوريا والسودان واليمن. يهدف هذا المشروع الى تعزيز استراتيجية الهجرة للدول المصدرة لليد العاملة، وتحقيق الحد الأقصى لمكاسب العمال من جراء الهجرة وتأمين الرعاية لأسر العمال، لا سيما زوجاتهم وأولادهم. تأمين تدريب الموظفين الرسميين في المؤسسات المسؤولة عن هجرة العمال وكذلك تدريب ممثلي مؤسسات الاستخدام. من المتوقع أن يهتم هذا المشروع بتأمين معلومات موثوقة مرتكزة على إعداد المهاجرين وأسواق العمل في المنطقة من خلال تحليل ونشر وتعميم المعلومات الاحصائية المجمعة عن تنقلات العمال في المنطقة المحيطة. تساهم المؤسسة الوطنية للاستخدام في لبنان في جمع المعلومات (أنظر مشروع استخدام ٤) الذي يغطي سنوات ١٩٩٤-١٩٩٥ بكلفة إجمالية ٥٤٧،٣٨٢ دولاراً. يقوم برنامج الأمم المتحدة الإنمائي UNDP بتمويل جزئي بقيمة ٣٤٧،٣٨٢ دولاراً، ويمول الجزء التقني صندوق دول الخليج AGFUND بقيمة ٢٠٠،٠٠٠ دولار. إن الوكالات التي تقوم بتنفيذ المشروع هي منظمة العمل الدولية، وذلك بالتعاون مع منظمة العمل العربية.

تتضمن المشاريع القائمة الأخرى:

- إعداد دليل مهني يضم الاختصاصات والمهن كافة بالتنسيق مع الجامعة اللبنانية.
- دراسة المشاريع الهندسية والانتشائية المتعلقة بالمؤهلات المهنية والحرفية المطلوبة.
- تحديث دراسة ١٩٨٦ حول مهنة الطب من أجل تشجيع التوجيه المهني في هذا الحقل.

## ٥-١ المشاكل الأساسية

- تعاني المؤسسة الوطنية للاستخدام نقصا حادا في الجهاز البشري، لا سيما الوظائف الإدارية العليا والوظائف التقنية. كما أن المؤسسة تواجه صعوبات هائلة في استخدام موظفين ذوي كفاءة عالية.
- تفتقر المؤسسة الى التجهيزات اللازمة للقيام بالمهام الحالية، لا سيما الحواسيب لأجراء الأبحاث والمسوحات والاستعماله في مكتبة المراجع التي تحتوي على مواضيع تتعلق بالموارد البشرية واليد العاملة وبرامج التدريبات والتوجهات المعجلة.
- ماليا، المخصصات الحالية لا تغطي متطلبات المؤسسة واحتياجاتها لمباشرة البرامج التدريبية، وشراء الكتب المتعلقة بشؤون العمال، والقيام بالنشاطات الهامة الموكلة لها.
- أخيرا، أعيد العمل بأنظمة المؤسسة الوطنية للاستخدام، كما في السابق، سنة ١٩٩٤ أي بعد فترة ١٠ سنوات من تاريخ دمجها مع وزارة العمل. إن إعادة تفعيل نشاط المؤسسة أمر ضروري لاستعادة الإدارة القيام بمهامها على شكل أفضل.

## ٢- أهداف وأولويات مشاريع التأهيل خلال السنوات الثلاث القادمة

### ١-٢ الدعم الفني المتوقع والمبرمج

تم تأمين الدعم الفني الى المؤسسة الوطنية للاستخدام ضمن إطار مسح سوق العمل ودراسة هجرة اليد العاملة اللبنانية الى دول الخليج بواسطة خبراء في مكتب العمل الدولي.

### ٢-٢ عناصر وأهداف الخطة المتوسطة والطويلة الأجل

من المنتظر أن تلعب المؤسسة الوطنية للاستخدام دورا كبيرا في رسم وتنفيذ سياسة الاستخدام في لبنان. وهو ما يؤدي بصورة أولية الى مكافحة البطالة، وتنظيم سوق العمل، ورفع مستوى مؤهلات القوى العاملة، والقيام بالدراسات والابحاث اللازمة الرامية الى تحديد السياسة العامة للاستخدام.

تتضمن الخطة المتوسطة والطويلة الاجل ما يلي:

- تخطيط القوى العاملة
- تشجيع المشاريع التي لها تأثير ايجابي على سوق العمل
- اجراء التدريب المهني المعجل لسواقط التعليم والعاطلين عن العمل
- تفعيل مكاتب الاستخدام لتحسين فرص العمل
- دراسة التوزيع الاقليمي لسوق العمل
- التوجيه المهني للناشئة.

### ٣-٢ أولويات المشاريع القصيرة الأجل

تشمل المشاريع ما يلي:

- تم انشاء المؤسسة الوطنية للاستخدام بمرسوم اشتراعي رقم ٨٠ تاريخ ٢٧ حزيران ١٩٧٧. وحدد المرسوم مهام المؤسسة وجهازها البشري. إن إعادة تنظيم المؤسسة هو أمر ضروري من أجل تحديث ورفع مستوى الاداء الوظيفي.
- تجهيز المؤسسة بالحواسيب والتجهيزات المكتبية والمفروشات اللازمة لتحسين الاداء العملي، لا سيما في حقول التدريب واجراء المسوحات والابحاث (أنظر جدول ٥).
- إكمال الدراسات حول القوى العاملة لتكون أساسا لوضع سياسات الاستخدام وبرامج التوجيه المهني.

### ٤-٢ التحول من الاهداف قصيرة الاجل الى الاهداف طويلة الاجل

إن تعزيز القدرات البشرية والمادية للمؤسسة الوطنية للاستخدام خلال السنوات الثلاث القادمة سيجعل المؤسسة قادرة بطريقة أقصى على مواصلة إنجازاتها ومهامها الرئيسية، ومن ثم تفصيل عناصر الخطة المتوسطة والطويلة الاجل من أجل تأدية خدمة أفضل لليد العاملة المحلية.

٣ - ملخص أولويات المشاريع

١-٣ أولوية مشروع (الاستخدام - ١)  
تجهيزات وحواسيب للمؤسسة

المؤسسة الوطنية للاستخدام بحاجة ماسة الى حواسيب وتجهيزات ومفروشات لتحسين ظروف العمل وزيادة فعاليتها.

٣٣,٤٢٠	حواسيب (حاسوب شخصي وطابعات)
٥١,٧٠٠	تجهيزات مكتبية
٣٧,٧٥٠	مفروشات للمكاتب
<u>١٢٢,٨٧٠</u>	الكلفة الاجمالية بالدولار

توزع الكلفة على ثلاث سنوات على النحو التالي:

سنة أولى	سنة ثانية	سنة ثالثة
٧١,٤٤٥	٤٠,٤٧٥	١٠,٩٥٠

إن الحواسيب التي تؤمنها منظمة العمل الدولية (ILO) في مشروع استخدام - ٣ غير مكررة لعدد الحواسيب الواردة أعلاه.

٢-٣ أولوية مشروع (الاستخدام - ٢)  
تحسين الاداء وتدريب الموظفين

إن العناصر العاملة حاليا في المؤسسة الوطنية للاستخدام هي عناصر مهنية على درجة عالية في حقول الاختصاصات الادارية والمهنية، مثل القدرات البشرية، الابحاث، القوانين، الخ. بالاضافة الى أن تدريبات إدارية ومهنية قد قامت بها فعليا المؤسسة في إطار عمل المشاريع كاجراء مسح للقوى العاملة (استخدام - ٣). لهذا السبب فإن التدريب ربما أصبح محصورا لرفع مستوى المؤهلات التقنية للعاملين في المؤسسة الوطنية للاستخدام.

يبين الجدول ٣ إحتياجات التدريب للمؤسسة، وتتلخص كالتالي:

٦٧,٥٠٠	١٥٠ متدرب/أسبوع على استعمال الحاسوب ومعالجة النصوص والمصفوفات وقاعدة البيانات والاحصاءات وتحليل المعلومات الكلفة الاجمالية بالدولار
٦٧,٥٠٠	

توزع الكلفة على ثلاث سنوات على النحو التالي:

سنة اولى	سنة ثانية	سنة ثالثة
٣٣,٧٥٠	٢٠,٢٥٠	١٣,٥٠٠

### ٣-٣ أولوية مشروع (الاستخدام - ٣) مسح سوق العمل

تتولى المؤسسة الوطنية للاستخدام اجراء قسمن من المسح على المستوى المحلي يشمل أحدهما مسح القوى العاملة والآخر مسح الموظفين والمؤسسات.

يهدف هذا المشروع الى:

- بناء وتعزيز قدرة إدارة مصادر الكفاءات البشرية عن طريق التطبيق الفعال لكل من القوى العاملة وسوق العمل.
- تأمين برامج تدريبية معدلة من أجل تطوير وتنظيم مكاتب ومؤسسات الاستخدام للتقليل من معدل البطالة وتدني نسبة الاستخدام<sup>١</sup>.

خصصت الكلفة الاجمالية لهذا المسح كالتالي:

٦٦,٠٠٠	حواسيب
٢٣٠,٠٠٠	تجهيزات مكتبية
٤٢,٣٥٠	تدريب
٤١٦,٦٩٠	دعم فني
٧٥٥,٠٤٠	الكلفة الاجمالية بالدولار

توزع الكلفة على ثلاث سنوات على النحو التالي:

سنة اولى	سنة ثانية	سنة ثالثة
٣٣٦,٨٠٠	١٢٣,٠٠٠	٢٦٥,٢٤٠

إن عدد الحواسيب المؤمنة في هذا المشروع يكمل العدد المقترح في مشروع استخدام - ١ ولا يكررها.

١ هو أيضا أساس لوضع سياسة التوجيه المهني المحلي.



٤-٣ أولوية مشروع (الاستخدام - ٤)  
مسح عن هجرة اليد العاملة اللبنانية في دول الخليج

ساهمت المؤسسة الوطنية للاستخدام في مشروع دعم سياسة هجرة اليد العاملة العربية - الدول المصدرة، حيث من المتوقع جمع المعلومات حول هجرة اليد العاملة اللبنانية الى دول الخليج المستوردة لليد العاملة، وحول الميزة الديمغرافية للعمال الاجتماعية والاقتصادية، ومدخلهم، وتعويضاتهم وتحولاتهم المادية. اجراء مسح ميداني حول عدد الزوجات وأولاد القوي العاملة المهاجرة استنادا الى نتائج المسوحات المذكورة تقدم اقتراحات عملية بالنسبة الى تحسين أحوال الزوجات والاولاد الذين بقوا في البلد الأم. تقدر موازنة الدراسة بحوالي ٢٠٠,٠٠٠ دولارا لسنة واحدة. لم يتم تأمين هذا المبلغ حتى تاريخه.

٢٠٠,٠٠٠

الكلفة الاجمالية بالدولار

تدرج الكلفة خلال السنة الاولى:

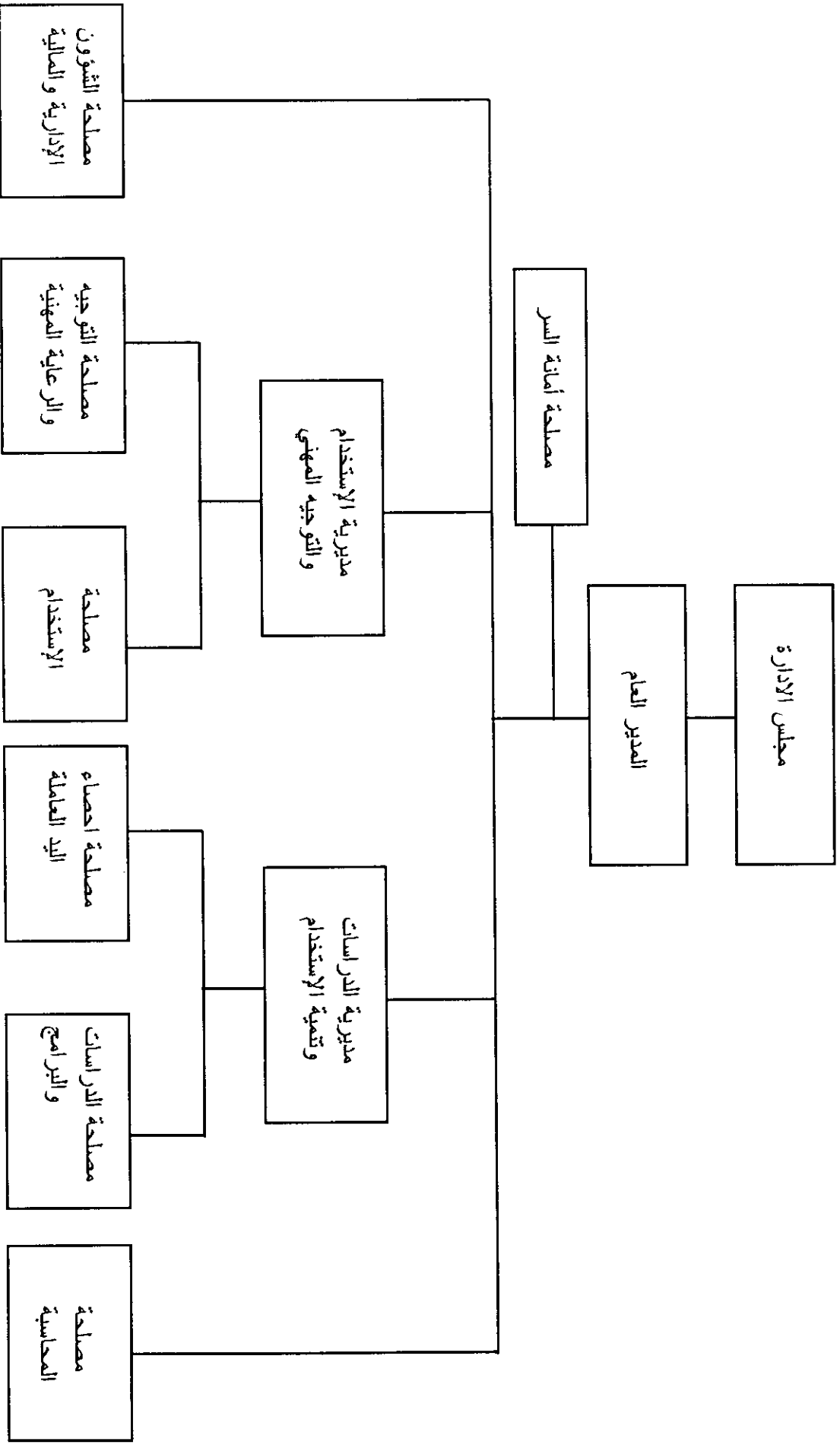
سنة اولى	سنة ثانية	سنة ثالثة
٢٠٠,٠٠٠	-	-

٥-٣ أولوية مشروع (الاستخدام - ٥)  
انشاء مكاتب للاستخدام

تنوي المؤسسة الوطنية للاستخدام انشاء مكاتب للاستخدام. سيتم انشاء أول مكتب نموذجي إرشادي في نيسان ١٩٩٥ في مبنى المؤسسة حيث سيستعمل التجهيزات نفسها. إن انشاء مكاتب اخرى للاستخدام يعتمد على مدى نجاح المكتب المشار اليه أعلاه.

سيتولى رئاسة مكتب الاستخدام موظف من الفئة الثالثة (إداري) او متخصص من الملاك التقني. يتألف الجهاز من مساعد ومفتش عمل، وموظفين إثنين للاستقبال وموجه مهني، وموظفين إثنين للعلاقات الخارجية.

## المؤسسة الوطنية للإستخدام



جدول رقم ١  
الاحتياجات الملحة للموظفين

المؤسسة : المؤسسة الوطنية للاستخدام

التوزيع على ثلاث سنوات			وظائف بتأخره نهاية عام ١٩٩٤	مجموع العدد المشغول	العدد المقرر للموظف	فئة
السنة الثالثة ١٩٩٧	السنة الثانية ١٩٩٦	السنة الاولى ١٩٩٥				
٠	٠	٠	٠	١	١	فئة اولى
٠	٩	١٠	١٩	١	٢٠	فئة ثانية*
٠	٤	٤	٨	٤	١٢	فئة ثالثة اداري
٥	١٥	١٥	٣٥	٥	٤٠	فئة ثالثة فني ١
		١	١		١	فئة ثالثة فني ٢
٠	٦	٨	١٤	٦	٢٠	فئة رابعة - ١
	٦	٦	١٢		١٢	فئة رابعة - ٢
٥	٤٠	٤٤	٨٩	١٧	١٠٦	مجموع الملاك
٠	٠	٠	٠	١	٠	متعاقبون
٠	٠	٠	٠	٠	٠	مباومون

\* يتضمن ٢ يشمل ٦ باحثين و ١٢ باحث مساعد من الملاك التقني

جدول رقم ٢

احتياجات التوظيف حسب الفئات والمهام

المؤسسة : المؤسسة الوطنية للاستخدام

المجموع لكل فئة	الكفاءات العلمية والخبرات المطلوبة	الوظيفية	العدد	فئة
	دكتوراه في القانون او الادارة او العلوم السياسية او اجازة جامعية مع خبرة خمس سنوات	الاداري	١	الفئة الثانية
		باحث	٦	
١٩		باحث مساعد	١٢	
	اجازة جامعية	الاداري	٨	الفئة الثالثة
	اجازة جامعية	متخصص في القرارات البشرية	٢٥	
٤٤	بكالوريا قسم ثاني	امين سر تنفيذي	١	
١٤	بكالوريا قسم ثاني	محورر - كاتب - مستكتب	١٤	الفئة الرابعة
١٢	متعلم	مراسل - سائق - حارس	١٢	الفئة الخامسة
٨٩			٨٩	المجموع

جدول رقم ٣  
احتياجات التدريب للموظفين

المؤسسة : المؤسسة الوطنية للاستخدام

السنة الثالثة	التوزيع على ثلاث سنوات			تكلفة الدورات التدريبية (دولار)			مواضيع التدريب	مكان التدريب	اسبوع متدربين	(١) اسابيع تدريب	عدد المتدربين	الفترة
	السنة الثانية	السنة الاولى	السنة الثالثة	تدريب عالمي	تدريب اقليمي	تدريب محلي						
١٩٩٧	١٩٩٦	١٩٩٥					تقنية	التدريب				
							استخدام الحواسيب / معالجة النصوص / معالجة المصفوفات / قاعدة البيانات / الاحصاءات / تحليل المعلومات	محلي	١٥٠	٣	٥٠	الفترات الثانية، الثالثة و الرابعة
١٣,٥٠٠	٢٠,٢٥٠	٢٣,٧٥٠			٢٧,٥٠٠							
١٣,٥٠٠	٢٠,٢٥٠	٢٣,٧٥٠			٢٧,٥٠٠				١٥٠	٣	٥٠	المجموع
٢٧,٥٠٠					٢٧,٥٠٠							المجموع الاجمالي

\* جرى تدريب مهني لموظفي الوزارة عن طريق المشاريع القائمة التي تم تنفيذها بالاشتراك مع منظمة العمل الدولية ILO



## جدول رقم ٥ احتياجات التجهيزات الضرورية

المؤسسة : المؤسسة الوطنية للاستخدام

السنة الثالثة	السنة الثانية	السنة الاولى	التوزيع على مدى ثلاث سنوات	التكلفة الاجمالية (بالدولار)	مجموع التكلفة (بالدولار)	السعر الافرادي (بالدولار)	العدد	انواعها	التجهيزات
١٩٩٧	١٩٩٦	١٩٩٥							حواسيب
					٣٢٠٠	٣٢٠٠	١	DX2-486 66 MHz 1GB HD	حواسيب شخصية
					١٨,٥٥٠	٢,٦٥٠	٧	DX2-486 66 MHz 420 MB HD	حواسيب شخصية
					٣٠,٠٠٠	٣٠,٠٠٠	١	Laser Jet IV 8 PP	طابعات
					٤,٩٠٠	٧٠٠	٧	Dot Matrix 24 pin	طابعات
					٧٧٠	٧٧٠	١	معالجة الصور/ معالجة المصفوفات/ قاعدة البيانات	برامجيات
					٢٤,٠٠٠	١٤,٠٠٠	٣	KVA-2	محول مغزي كهربائي
٠	١٨,٧٥٠	١٤,٩٧٠		٣٣,٤٢٠					مجموع الحواسيب
									تجهيزات مكتبية
					٢,٨٠٠	٩٥٠	٤	كهربائية/ لغة برمجة/ ٣٨ سم	آلات كتابية
					٢,٤٠٠	٥٠٠	٤	كهربائية/ ٤٧ سم	آلات كتابية
					١١,٥٠٠	٢,٣٠٠	٥	A3/15cpm/Normal	آلات تصوير
					٧,١٠٠	٧,١٠٠	١	A3/40cpm/Zoom 50 - 155	آلات تصوير
					١٥,٤٠٠	١٥,٤٠٠	١	خط A/٦٠	نظام هاتف
					٨٠٠	٨٠٠	١	SPP 16 level HalfTone	فاكس
					٨,٤٠٠	٨,٤٠٠	١	تتسع ٤٠ شخصاً (مجهزة بجهاز استقبال)	غرفة اجتماعات
					٢,٥٠٠	٢,٥٠٠	١	تتسع ١٠ شخصاً (مجهزة بجهاز استقبال)	غرفة اجتماعات
٠	٩,٨٠٠	٤١,٩٠٠		٥١,٧٠٠					

جدول رقم ٥ (تابع)  
احتياجات التجهيزات الضرورية

المؤسسة : المؤسسة الوطنية للاستخدام

سنة اولى	سنة اولى	سنة اولى	التكلفة الاجمالية (بالدولار)	مجموع التكلفة (بالدولار)	السعر الافرادى (بالدولار)	العدد	انواعها	التجهيزات
١٩٩٧	١٩٩٦	١٩٩٥						مفروشات مكتبية
								طاوولات
				١٥٠٠٠	١٠٠	١٥٠	احجام مختلفة	
				٩٠٠٠٠	٦٠	١٥٠	للطاوولات	كراسي
				٤٠٠٠٠	٢٠	٢٠٠	عادية	كراسي
				٦٠٠٠٠	١٢٠	٥٠	معدنية بد رفعتين	خزائن
				٢٠٧٥٠	٧٥	٥٠	معدنية ، ٤ اذراج	خزائن لحفظ الملفات
١٠٠٩٥٠	١١٠٩٢٥	١٤٠٨٧٥	٣٧٠٧٥٠					
١٠٠٩٥٠	٢١٠٧٢٥	٥٢٠٧٧٥	٨٩٠٤٥٠					مجموع التجهيزات

المحورين في الدب مائية

مكتب وزير الدولة لشؤون التنمية الإدارية  
مركز مشاريع ودراسات القطاع العام