

الجمهورية اللبنانية

مكتب وزير الدولة لشؤون التنمية الإدارية
مركز مشاريع ودراسات القطاع العام

الجمهورية اللبنانية

وزير الدولة لشؤون مجلس النواب

البرنامج الوطني للتأهيل الاناري

مؤسسة كهرباء لبنان

خطة برنامج ١٩٩٥ - ١٩٩٧

أذار ١٩٩٥

الجمهورية اللبنانية

وزير الدولة لشؤون مجلس النواب

البرنامج الوطني للتأهيل الإداري

مؤسسة كهرباء لبنان

خطة برنامج ١٩٩٥ - ١٩٩٧

آذار ١٩٩٥

مشروع برنامج القانون للموازنة التخطيطية للبرنامج الوطني للتأهيل الاداري

بناء على تكليف مجلس الوزراء، قام وزير الدولة لشؤون مجلس النواب المكلف بالاصلاح الاداري باعداد مشروع برنامج القانون للموازنة التخطيطية للبرنامج الوطني للتأهيل الاداري. وقد تم الاستعانة بخبرات استشارية لبنانية وعالمية للقيام بالدراسات اللازمة بالتنسيق مع الوزارات والادارات العامة لاعداد الموازنة التخطيطية المطلوبة لافق ثلاث سنوات (١٩٩٥ - ١٩٩٧).

تشمل الاهداف التفصيلية للبرنامج الوطني للتأهيل الاداري: تحديد الاحتياجات الملحة لجميع الوزارات والادارات العامة والمصالح المستقلة، تحديد اولوياتها، تقدير التمويل اللازم، ادارة عملية التمويل من الموازنة العامة ومن التزامات الجهات المانحة، بالاضافة الى اطلاق آلية متابعة الانجازات وتحديث الاحتياجات سنويا".

وقد شمل نطاق العمل لكل وزارة او ادارة عامة: مراجعة الوضع الحالي التنظيمي والوظيفي، تحديد الاهداف واستراتيجية العمل، مراجعة الاولويات، تحديد الاحتياجات الفورية من الافراد والمكاتب والتجهيزات والحواسيب والتدريب والدعم الفني، تحديد المشاريع المطلوبة لتفي بهذه الاهداف مع الاخذ في الاعتبار المشاريع الناشطة حاليا، وتقدير التكاليف لهذه المشاريع لتكون اساسا لمشروع برنامج القانون للموازنة التخطيطية مع الاخذ في الحسبان ما تم الالتزام به في الموازنة العامة الحالية.

ومع ان المسؤولية العامة للبرنامج تعود الى وزير الدولة لشؤون مجلس النواب المكلف بالاصلاح الاداري، وتعود اليه مسؤولية التنسيق والمتابعة، فان مسؤولية تحديد الاحتياجات تعود الى الوزارات والمسؤولين عن الادارات العامة بالاشتراك مع الفريق الاستشاري، كذلك فان مسؤولية تنفيذ البرنامج تقع على عاتق كل وزارة او ادارة عامة، وعليه فقد تم العمل لتأتي هذه الدراسات مستجيبة لاولويات الوزارات والادارات العامة ولتعكس حاجاتها الحقيقية.

تتضمن خطة العمل التنفيذية لهذا البرنامج لسنة ١٩٩٥ تحديد اسلوب واجراءات تنفيذ البرنامج وتحديد الجهات المتعاونة للتنفيذ والتنسيق والمتابعة ومسؤولياتها. وتخصيص وصرف المبالغ الملحوظة في الموازنة بالتنسيق مع وزارة المالية والبدء بتنفيذ البرنامج حسب الاولويات. وسيقوم وزير الدولة لشؤون مجلس النواب بالتنسيق مع الجهات المانحة المهمة بتمويل البرنامج وتحديد التزاماتها ومتابعة الاجراءات اللازمة لتحريك التمويل المطلوب من كل منها وصرف الاموال الملحوظة حسب برنامج عمل سيتم الاتفاق عليه. وسيقوم وزير الدولة لشؤون مجلس النواب ايضا بالمراجعة الدورية لتقديم العمل في البرنامج كما سيقوم بنهاية الشهر الاخير من السنة بتقييم شامل لما تم انجازه خلال العام وتحديث البرنامج على ضوء المشاريع التي تم تنفيذها والمشاريع المستمرة والمشاريع الجديدة.

مؤسسة كهرباء لبنان

ملخص

يرمي الهدف الرئيسي لمؤسسة كهرباء لبنان الى إنتاج ونقل وتوزيع الطاقة في كافة الأراضي اللبنانية.

إن المهمة الأساسية للمؤسسة هي تأمين إيصال الطاقة اللازمة الى المستهلكين وان توفر لهم خدمة ذات مستوى جيد.

تعاني المؤسسة من المسائل التالية:

- الأضرار المباشرة التي أصابت بعض منشأتها من جراء الحرب.
- فقدان الصيانة وسوء التشغيل أديا الى هلاك المنشآت.
- اضطراب المؤسسة الى اتباع برنامج للتقنين في توزيع الطاقة لتتمكن ولو جزئيا من إيصالها الى المستهلكين.

إن أهداف وخطط المؤسسة للمدى المتوسط والطويل هي:

- إعداد توقعات الطلب على الطاقة وتخطيط وتنفيذ التوسعات والتمديدات الإضافية الجديدة في المعامل والشبكات من أجل تلبية الاحتياجات المتزايدة للطاقة في المستقبل.

تشمل أولويات المؤسسة:

- إعادة تأكيد الاستقلالية المعنوية والمالية الكاملة لمؤسسة كهرباء لبنان. وإعادة تنظيم هيكليتها وتعديل أحكامها كي تعمل المؤسسة كمؤسسة صناعية تجارية.
- التزود بوحدات حواسيب وتجهيزات.
- تدريب المستجدين وإعادة تدريب العاملين.
- إنشاء وتجهيز مركز التدريب المهني لقطاع الكهرباء.
- تطوير وتشغيل وحدة التنفيذ القطاعي لتقوم بإدارة مناسبة لتنفيذ برنامج قطاع الكهرباء.

- مشروع كهرباء فرنسا رقم ١ الخاص بالنهوض.
- مشروع كهرباء فرنسا رقم ٢ الخاص بالتأهيل.
- نظام المعلوماتية الجغرافي.
- دراسة حول المخازن /نظم الجرد/ والمستودعات.
- توصيف الوظائف/ نظام الموظفين/ إدارة الرواتب.

وزير الدولة لشؤون مجلس النواب
البرنامج الوطني للتأهيل الإداري ١٩٩٥ - ١٩٩٧

الاحتياجات المالية خلال الاعوام ١٩٩٥ - ١٩٩٧

مؤسسة كهرباء لبنان

المبلغ المتبقى (من موازنة الدولة)	التمويل المؤمن
١,٢٢٧,٠٠٠	*
١,٦٨١,٢٠	*
٣٦٠,٠٠٠	*
٤,٦٠٠,٠٠٠	٤,٤٧٠,٠٠٠
٢,١٦١,١٢٠	٤,٤٧٠,٠٠٠

المجموع دولار	السنة ٣ (١٩٩٧) دولار	السنة ٢ (١٩٩٦) دولار	السنة ١ (١٩٩٥) دولار	التوزيع حسب الفئات	مؤسسة (كهرباء لبنان) المجموع العام
١,٢٢٧,٠٠٠	١٣١,٣٧٥	٣٠٦,٣٧٥	٧٨٩,٢٥٠	تجهيزات	
١,٦٨١,٢٠	١٦,٧٥٠	٤٩,٥٦٠	١٠١,٨١٠	الحواسيب	
٣٦٠,٠٠٠	٩٠,٠٠٠	٩٠,٠٠٠	١٨٠,٠٠٠	تدريب	
٤,٨٧٦,٠٠٠	*	٢٤٠,٠٠٠	٤,٦٣٦,٠٠٠	دعم فني	
٦,١٦٣,١٢٠	٢٣٨,١٢٥	٦٨٥,٩٣٥	٥٧٠,٧٠٦	المجموع	

٤,٤٧٠,٠٠٠	*	٢٤٠,٠٠٠	٤,٢٣٠,٠٠٠	التمويل المؤمن
٢,١٦١,١٢٠	٢٣٨,١٢٥	٤٤٥,٩٣٥	١,٤٧٧,٠٦٠	المبلغ المتبقى (الموازنة) المباني
*	*	*	*	

وزير الدولة لشؤون مجلس النواب
البرنامج الوطني للتأهيل الإداري ١٩٩٥ - ١٩٩٧

الاحتياجات المالية خلال الاعوام ١٩٩٥ - ١٩٩٧
التفصيل حسب المشاريع

مؤسسة كهرباء لبنان مؤسسة كهرباء لبنان	التوزيع حسب الفئات	السنة ١ (١٩٩٥) دولار				السنة ٢ (١٩٩٦) دولار				السنة ٣ (١٩٩٧) دولار				المجموع دولار	المبلغ الباقي (من موازنة الدولة)	التمويل المؤمن	
		تجهيزات	الحواشيب	تدريب	دعم فني	المجموع	تجهيزات	الحواشيب	تدريب	دعم فني	المجموع	تجهيزات	الحواشيب				تدريب
مؤسسة كهرباء لبنان - ١ حواشيب وتجهيزات للمصلحة	تجهيزات	٧٨٩,٢٥٠	١,٠١,٨١٠	٠	٠	١٣١,٣٧٥	١٦,٧٥٠	٠	٠	١,٢٢٧,٠٠٠	٠	٠	٠	٠	٠	٠	٠
	الحواشيب	٠	٠	٠	٠	٤٩,٥٦٠	٠	٠	٠	٠	٠	٠	٠	٠	٠	٠	٠
	تدريب	٠	٠	٠	٠	٠	٠	٠	٠	٠	٠	٠	٠	٠	٠	٠	٠
	دعم فني	٠	٠	٠	٠	٠	٠	٠	٠	٠	٠	٠	٠	٠	٠	٠	٠
	المجموع	٨٩١,٠٦٠	١,٠١,٨١٠	٠	٠	٣٥٥,٩٣٥	١٦,٧٥٠	٠	٠	١,٢٢٧,٠٠٠	٠	٠	٠	٠	٠	٠	٠
المشروع كهرباء لبنان - ٢ تحسين الاداء وتدريب الموظفين	تجهيزات	٠	٠	٠	٠	٠	٠	٠	٠	٠	٠	٠	٠	٠	٠	٠	٠
	الحواشيب	٠	٠	٠	٠	٠	٠	٠	٠	٠	٠	٠	٠	٠	٠	٠	٠
	تدريب	٠	٠	٠	٠	٩٠,٠٠٠	٠	٠	٠	٣٦٠,٠٠٠	٠	٠	٠	٠	٠	٠	٠
	دعم فني	٠	٠	٠	٠	٠	٠	٠	٠	٠	٠	٠	٠	٠	٠	٠	٠
	المجموع	١٨٠,٠٠٠	٠	٠	٠	٩٠,٠٠٠	٠	٠	٠	٣٦٠,٠٠٠	٠	٠	٠	٠	٠	٠	٠
المشروع كهرباء لبنان - ٣ *مركز التدريب التقني	تجهيزات	٠	٠	٠	٠	٠	٠	٠	٠	٠	٠	٠	٠	٠	٠	٠	٠
	الحواشيب	٥٠٠,٠٠٠	٠	٠	٠	٢,٥٠٠,٠٠٠	٠	٠	٠	٧,٥٠٠,٠٠٠	٠	٠	٠	٠	٠	٠	٠
	تدريب	٠	٠	٠	٠	٠	٠	٠	٠	٠	٠	٠	٠	٠	٠	٠	٠
	دعم فني	١٥٠,٠٠٠	٠	٠	٠	٥٠٠,٠٠٠	٠	٠	٠	٢,٠٠٠,٠٠٠	٠	٠	٠	٠	٠	٠	٠
	المجموع	٥١٥,٠٠٠	٠	٠	٠	٢,٥٥٠,٠٠٠	٠	٠	٠	٧,٧٠٠,٠٠٠	٠	٠	٠	٠	٠	٠	٠
المباني	١,٧٠٠,٠٠٠	٠	٠	٠	٦٠٠,٠٠٠	٠	٠	٠	٢,٣٠٠,٠٠٠	٠	٠	٠	٠	٠	٠	٠	٠

المحتويات

صفحة		
٤	بيان الوضع الحالي	١-١
٤	المهام وأولويات المهام	١-١
٥	التنظيم الإداري	٢-١
٦	الموظفون	٣-١
٧	النشاطات القائمة	٤-١
٧	المشكلات الأساسية	٥-١
٩	اهداف ومشاريع التأهيل ذات الأولوية للسنوات الثلاث القادمة	٢-٢
٩	الدعم الفني المتوقع والمبرمج	١-٢
٩	عناصر وأهداف الخطة المتوسطة والطويلة الأجل	٢-٢
١٠	المشاريع ذات الأولوية في الأجل القريب	٣-٢
١٠	التحول من الأهداف قصيرة الأجل الى أهداف طويلة الأجل	٤-٢
١١	ملخص أولوية المشاريع	٣-٣
١١	اولوية مشروع (كهرباء-١) تجهيزات وحواسيب	١-٣
١١	اولوية مشروع (كهرباء-٢) تدريب واعادة تدريب الموظفين	٢-٣
١٣	اولوية مشروع (كهرباء-٣) مركز التدريب المهني	٣-٣
١٤	اولوية مشروع (كهرباء-٤) وحدة التنفيذ القطاعي لكهرباء لبنان	٤-٣
١٦	اولوية مشروع (كهرباء-٥) مشروع كهرباء فرنسا رقم ١ - الخاص بالنهوض	٥-٣
١٦	اولوية مشروع (كهرباء-٦) مشروع كهرباء فرنسا رقم ٢-العائد للتأهيل	٦-٣
١٨	اولوية مشروع (كهرباء-٧) نظام المعلوماتية الجغرافي	٧-٣

صفحة

١٩	اولوية مشروع (كهرباء-٨) دراسة حول المخازن/ نظم الجرد/ التخزين	٨-٣
١٩	اولوية مشروع (كهرباء-٩) نظام الموظفين/ إدارة الرواتب/ نظام المعلوماتية الإدارية	٩-٣

الهيكل التنظيمي والجداول

- الهيكل التنظيمي

الجداول

جدول رقم ١ - الاحتياجات الملحة للموظفين

جدول رقم ٢ - احتياجات التوظيف حسب الفئات والمهام

جدول رقم ٣ - احتياجات التدريب للموظفين

جدول رقم ٤ - احتياجات تأهيل المكاتب

جدول رقم ٥ - احتياجات التجهيزات الضرورية

البرنامج الوطني للتأهيل الإداري

١٩٩٧ - ١٩٩٥

مؤسسة كهرباء لبنان

١- بيان الوضع الحالي

نبذة تاريخية

بدأت مؤسسة كهرباء لبنان مهامها منذ أكثر من ١٠٠ عام وذلك كشركة اجنبية ذات امتياز. اقتصرت مهامها الرئيسية في البداية على إنارة الطرقات (مصايح الغاز) والنقل العام (سكة الحديد-تراموي) لمدينة بيروت.

عدلت الشركة فيما بعد مهامها لتشمل توليد الطاقة الكهربائية وتوزيعها لمدينة بيروت وضواحيها.

مع بداية الخمسينات أمتت وسميت "مؤسسة الكهرباء والنقل المشترك" ومن ثم "مؤسسة كهرباء لبنان" بعد أن تم فصل النقل المشترك عنها عام ١٩٦١.

تطلعت مؤسسة كهرباء لبنان فيما بعد نحو زيادة استقلاليتها ولكنها لم تتمكن من أن تتخلص من قيود الإدارة العامة.

تعيق الأنظمة والأحكام الإدارية نشاط المؤسسة حالياً وتعرقل تقدم نشاطها الطبيعي.

تسعى المؤسسة في الوقت الحاضر الى استعادة استقلاليتها المعنوية والإدارية والمالية كمؤسسة صناعية تجارية. إن نجاح الخطط والأنشطة المستقبلية كافة رهين باستعادة هذه الاستقلالية.

١-١ المهام وأولويات المهام

تقوم مؤسسة كهرباء لبنان على توليد الطاقة ونقلها وتوزيعها على كافة الأراضي اللبنانية.

المهمة الأولى

توليد الطاقة:
إنشاء وتجهيز واستثمار معامل إنتاج الطاقة بالإضافة الى تشغيل وصيانة هذه المعامل.

المهمة الثانية

نقل الطاقة:
تشييد شبكات نقل الطاقة، والمحطات الفرعية ومراكز التوزيع حيثما تدعو الحاجة على كافة الأراضي اللبنانية بالإضافة الى تشغيل وصيانة هذه المنشآت.

المهمة الثانية

توزيع الطاقة:
تركيب شبكات توزيع الطاقة، وإيصالها الى المستهلكين وصيانة وتشغيل هذه المنشآت بالإضافة الى الخدمات المختصة بالزبائن، تركيب العدادات وإصدار وتحصيل الفواتير.

٢-١ التنظيم الإداري

يرأس مؤسسة كهرباء لبنان مجلس إدارة يعمل تحت وصاية وزارة الموارد المائية والكهربائية (اقترحت هيكلية جديدة للتنظيم الإداري) ولكن لم تتم الموافقة النهائية عليها بعد)

يرأس المدير العام بناء على التنظيم الإداري الحالي الوحدات الإدارية والتقنية بالإضافة الى وحدات المحاسبة.

١-٢-١ الوحدات التقنية

تتألف الوحدات التقنية من سبعة مصالح ومنطقتين:

- مؤسسة الإنتاج
- مؤسسة النقل والتوزيع
- مؤسسة الدراسات
- مؤسسة الأشغال الهندسية
- مؤسسة القياس والحماية
- مؤسسة المستهلكين في بيروت وضواحيها
- مؤسسة التوزيع في بيروت وضواحيها
- المنطقة الشمالية وتضم ٥ نواح
- المنطقة الجنوبية وتضم ٣ نواح

٢-٢-١ الوحدات الإدارية

تتألف من أربعة مصالح:

- مؤسسة الإدارة والتنظيم
- مؤسسة المستخدمين
- المؤسسة الطبية والاجتماعية
- مؤسسة أمانة السر والقضايا

٣-٢-١ وحدات المحاسبة

وتشمل ثلاثة مصالح:

- مؤسسة الجباية
- مؤسسة التموين والمخازن
- مؤسسة المحاسبة العامة

٤-٢-١ الوحدات المشتركة

وتشمل ثلاثة مصالح:

- مؤسسة الشؤون المشتركة
- مؤسسة الزبائن
- مؤسسة الرقابة الذاتية

٣-١ الموظفون

يبين الجدول أدناه الوضع الحالي لجهاز الموظفين:

المرآكز الشآغرة	المرآكز المشغولة	العدد المقرر بالمآك	الفئة
-	-	-	الأولى
٤	٥	٩	الثانية
٨٧	١٣٣	٢١٣	الثالثة
١٧٤	٤٨٦	٦٦٥	الرابعة
٦٧٢	٢٢٠٧	٢٨٨١	الخامسة
١٢٢	٤١٢	٥٣٤	السادسة
١٠٥٩	٣٢٤٣	٤٣٠٢	المجموع
-	-	-	متآقدون
-	-	-	مياومون

٤-١ النشاطات القائمة

تواجه مؤسسة كهرباء لبنان صعوبات لجهة تقنيين المتوفر من الطاقة الى المستهلكين بانتظار التجهيز بمنشآت التوليد المناسبة وإدخال التحسينات على الشبكة.

تولي مجلس الإنماء والاعمار في العام الماضي إعداد دراسة متكاملة لتقييم الأضرار في قطاع الكهرباء وتم تلزيم مشاريع لإعادة التأهيل في قطاعات الإنتاج والنقل والتوزيع. وقع أخيراً بروتوكول مع كهرباء فرنسا (FDE) للإشراف وإدارة الجهود الآيلة الى إعادة التأهيل.

تم تأسيس وحدة التنفيذ القطاعي للمساعدة في الإشراف على البرامج المعدة لمرفق الكهرباء بالتنسيق مع مجلس الإنماء والاعمار. وقد تم توقيع عقدين لإنشاء معملين قدرة ٤٥٠ ميغاوات MW لكل منهما وذلك من أجل زيادة قدرة الإنتاج، بحيث ينجز هذا المشروع عام ١٩٩٧.

٥-١ المشكلات الأساسية

تعاني مؤسسة كهرباء لبنان كسائر المؤسسات العامة من معوقات كثيرة، بما في ذلك الشواغر الكبيرة في الوظائف التقنية وعدم المقدرة على الاحتفاظ وجذب العناصر المؤهلة نظراً لضعف مهام إدارة شؤون الموظفين والرواتب غير الملائمة، والنقص في نظام الحوافز المتصل بتقييم موضوعي للأداء. تعاني المؤسسة على وجه الخصوص من الهيكلية القانونية/التنظيمية/الإجرائية التي لا تتلاءم مع مهامها لجهة تزويد الطاقة الكهربائية للمستهلكين بمستوى الخدمة المطلوب.

تشمل العوائق لهذه الهيكلية: نقص المرونة المطلوبة للإدارة لتلبية الاحتياجات بشكل سليم، الإجراءات الطويلة المتبعة من قبل سلطة الوصاية (وزارة الموارد المائية والكهربائية)، وأخيراً الصلاحيات المحدودة المتاحة للوظائف التنفيذية.

خلاصة القول، إن مؤسسة كهرباء لبنان مرفق عام من المفترض أن يؤمن للعموم خدمة ذات مستوى عال. تواجه نشاطات المؤسسة في الوقت الحاضر عوائق تعود للرقابة الإدارية المفرطة. تحتاج المؤسسة الى تغيير تنظيمي هام من أجل تحقيق أهدافها بحيث تعمل كمؤسسة تتمتع بالاستقلال الذاتي وتعمل حسب الأحكام والأنظمة المتبعة في المؤسسات الصناعية-التجارية.

عانت المؤسسة خلال سنوات الحرب الطويلة من مشاكل في حقول كثيرة منها:

- لم يتم خلال الحرب توظيف استثمار جديد لجهة المعامل والتجهيزات والموظفين.
- غياب الصيانة زاد من سرعة هلاك التجهيزات.
- تضرر عدد كبير من التجهيزات بفعل الحرب.

- سوء استعمال الشبكة (سرقة التيار الكهربائي) وأعمال التعدييات والتخريب المعتمد الخ...
- عدم تسديد الفواتير التي تعود لشريحة كبيرة من المستهلكين.
- اضطراب المؤسسة لاعتماد برنامج لتقنين توزيع الطاقة بحيث يوزع المتوفر منها على كافة المشتركين.
- النقص في الموارد البشرية كما ونوعا لا سيما الوظائف القيادية وعدم توفر المهندسين المطلوبين كنظرأء يعملون مع الاستشاري الذي يقوم حاليا بمهمة وحدة التنفيذ القطاعي بحيث تنتقل لهم الخبرة قبل نهاية عقد الاستشاري.
- استمرارية تشغيل وحدة التنفيذ القطاعي (SIU).
- ٥٥٪ من الموظفين يفوق أعمارهم ٥٠ عاما.

٢- أهداف ومشاريع التأهيل ذات الأولوية للسنوات الثلاث القادمة

١-٢ الدعم الفني المتوقع والمبرمج

تعتزم مؤسسة كهرباء لبنان للحصول على مساعدة تقنية أو هي قد حصلت فعلا عليها من مصادر مختلفة.

١-١-٢ مهمة كهرباء فرنسا

تحصل مؤسسة كهرباء لبنان على الدعم من كهرباء فرنسا من خلال بروتوكول يشمل دراسات استشارية لإعادة التأهيل والتنظيم الإداري وإعادة التدريب على رأس العمل (OJT).

٢-١-٢ وحدة التنفيذ القطاعي

قام مجلس الإنماء والاعمار ضمن برنامج النهوض الوطني (NERP) بتأسيس وحدة التنفيذ القطاعي الاستشارية ليعهد إليها إدارة وتنسيق جهود برنامج نهوض قطاع الكهرباء.

٢-٢ عناصر وأهداف الخطة المتوسطة والطويلة الأجل

الأهداف الرئيسية التي تسعى وراءها كهرباء لبنان هي إنتاج وتوزيع الطاقة الكهربائية استجابة لطلبات المشتركين. كانت الخدمات التي تقوم بها كهرباء لبنان عام ١٩٧٤ تشمل ٩٥٪ من الأراضي اللبنانية تطبيقاً لمرسوم الكهرباء.

إن الأضرار الناجمة من جراء الحرب التي أصابت المنشآت على كافة الصعد، والافتقار إلى الصيانة والتصليلات وأعمال التغذية واتساعها التي انقطعت خلال فترة طويلة عمقت الفجوة بين العرض والطلب مما أدى إلى اعتماد برنامج تقنين الكهرباء.

تحتاج المؤسسة إلى خطة طويلة الأجل من أجل زيادة قدرة الإنتاج لديها لتلبي طلبات المستهلكين.

٣-٢ المشاريع ذات الأولوية في الأجل القريب

١-٣-٢ إعادة التأهيل الإداري

إن مؤسسة كهرباء لبنان بحاجة إلى إعادة تنظيم إدارتها لزيادة فعالية المصالح التابعة لها وتحقيق أهدافها (تقع هذه المهمة ضمن البروتوكول المعتمد مع كهرباء فرنسا).

٢-٣-٢ إعادة تدريب المستخدمين في مؤسسة كهرباء لبنان

يتضمن المشروع وجهين:

الأول، إعادة تدريب الجهاز الإداري وهي مهمة يشملها البروتوكول المعقود مع كهرباء فرنسا لتدريب الموظفين على رأس العمل.

الثاني، عودة مركز التدريب المهني التابع للمؤسسة إلى مزاولة أعماله وهو أمر ضروري لتدريب وإعادة تدريب التقنيين العاملين في حقل التشغيل والصيانة.

٣-٣-٢ إعادة تأهيل منشآت كهرباء لبنان

يقوم بها كل من:

- الاستشارة الخاصة بإعادة التأهيل كجزء من البروتوكول المعقود مع كهرباء فرنسا.

- وحدة التنفيذ القطاعي حسب مشروع مجلس الإنماء والإعمار.

٤-٢ التحول من الأهداف قصيرة الأجل إلى أهداف طويلة الأجل

إن الأولويات العديدة الواردة أعلاه ليست سوى خطوة أولى تجاه تحقيق الأهداف طويلة الأجل بحيث تواكبها خطة طويلة المدى لأعمال التوسع والتقوية في المنشآت، من أجل التغلب على الصعاب التي تواجهها حيال زيادة الطلب على الاستهلاك.

٣- ملخص أولوية المشاريع

١-٣ أولوية مشروع (كهرباء-١) تجهيزات وحواسيب

تحتاج كهرباء لبنان الى حواسيب وتجهيزات للمكاتب ومفروشات، وأليات (سيارات). يفصل الجدول (٥) احتياجات التجهيز.

ملخص احتياجات مشروع كهرباء (١)

١٦٨,١٢٠	حواسيب
١٥٤,٥٠٠	تجهيزات
٢٠٧,٥٠٠	مفروشات
٨٦٥,٠٠٠	أليات
١,٣٩٥,١٢٠	الكلفة الاجمالية بالدولار

موزعة على مدى ثلاث سنوات كالتالي:

سنة اولي	سنة ثانية	سنة ثالثة
٨٩١,٠٦٠	٣٥٥,٩٣٥	١٤٨,١٢٥

تجهيزات ميدانية أخرى، على سبيل المثال رافعات وشاحنات تقدر قيمتها ٩٥٠,٠٠٠ دولار أميركي، هي أيضا من الحاجات المطلوبة لأعمال مؤسسة كهرباء لبنان. لا تدخل كلفة هذه التجهيزات في موازنة البرنامج الوطني للتأهيل الإداري مما يستوجب البحث عن مصادر أخرى لتأمينها.

٢-٣ أولوية مشروع (كهرباء-٢) تدريب واعادة تدريب الموظفين

٢-٢-٣ الهدف الرئيسي

تفعيل المهام التي تقوم بها مؤسسة كهرباء لبنان من أجل تحسين الأداء لمختلف مصالحها وتقديم الخدمة المطلوبة لزيابنها.

٣-٢-٣ احتياجات التوظيف

١- حاجات فورية

تعتبر مؤسسة كهرباء لبنان مؤسسة مستقلة، تعمل حسب الأنظمة الصناعية والتجارية المعتمدة، لم يكن لملاكها هيكل جامد حيث يتطور حجم الجهاز العامل حسيما تدعو الحاجة مما ينعكس بالتالي على موازنة المؤسسة السنوية التي تخضع الموافقة عليها لمجلس الإدارة وسلطة الوصاية.

عام ١٩٨٣ تمت الموافقة على الهيكلية الأخيرة حيث أعتمدت كأساس للاحتياجات الممكن تحقيقها. تحتاج مهام كهرباء لبنان الى قواعد لإعادة تنظيم إدارتها بالإضافة الى إدخال عناصر جديدة من التقنيين والتقنيات الحديثة بغية الإسراع في العمل والتقليل من الاعتماد على اليد العاملة وبالتالي تخفيض الكلفة. تلك هي إحدى النشاطات الملحوظة في البروتوكول المعقود مع كهرباء فرنسا.

يشير الجدولين ١ و ٢ الى تفاصيل احتياجات التوظيف حسب الفئات والمهام.

الفئة	العدد المقرر بالملاك	المراكز الشاغرة	تقرير الاحتياجات
الأولى	٩	٤	٤
الثانية	٢١٣	٨٧	٨٧
الثالثة	٦٦٥	١٧٤	١٧٤
الرابعة	٢٨٨١	٦٧٢	٦٧٢
الخامسة	٥٣٤	١٢٢	١٢٢
المجموع	٤٣٠٢	١٠٥٩	١٠٥٩
متعاقدون	-	-	-
مياومون	-	-	-

تعتبر تلك الاحتياجات ضرورية لتفعيل نشاطات كهرباء لبنان وتأمين الأعمال اليومية.

ب- ملئ الشواغر من الداخل

يمكن سد احتياجات شواغر الفئة الثانية ودرجات الفئة الثالثة العليا عن طريق الموظفين العاملين حاليا في الدرجات الدنيا للفئة الثالثة. إذا توفرت فيهم المؤهلات ولديهم الاستعداد للخضوع لدورات تدريبية تطبيقا للمرسوم رقم ٧٧١٦.

أما الشواغر التي لا يمكن ملؤها من الداخل لاسيما الفئات الأخرى، فهناك مرسوم قيد الإعداد من أجل تنظيم ملئ هذه الوظائف.

- الخطوة الأولى ترقية الموظفين الدائمين المؤهلين عن طريق خضوعهم لاختبار الكفاءة.

- الخطوة الثانية تتم باختبارهم من ضمن الموظفين المؤقتين الذين يجتازون الاختيار.
- الخطوة الثالثة فتح باب المنافسة للمرشحين من السوق المحلي.

ح- يتم التعيين من السوق المحلي كما ورد في الفقرة (ب) أعلاه. إن كافة الوظائف الشاغرة لجميع الفئات التي لا يمكن ملؤها من الداخل أو من الجهاز البشري المؤقت ينبغي تعيينها من السوق المحلي خلال فتح باب المنافسات.

٣-٢-٣ التدريب

تدريب ٤٠٠ موظف من خلال حضور دورات تدريبية في مجالين. إحداهما في الحقل الإداري حيث هناك حاجة الى تدريب ٢٠٠ موظف من الفئتين الثانية والثالثة والآخر في حقل استعمال الحاسوب مما يتطلب تدريب ٢٠٠ موظف من الفئتين الرابعة والخامسة (معالجة مصفوفات وقاعدة بيانات). يفصل الجدول ٣ تلك الاحتياجات.

١٨٠,٠٠٠	٤٠٠ متدرب/اسبوع في التدريب الإداري
١٨٠,٠٠٠	٤٠٠ متدرب/اسبوع في استعمال الحاسوب
٣٦٠,٠٠٠	الكلفة الاجمالية بالدولار

موزعة على مدى ثلاث سنوات كالتالي:

سنة أولى	سنة ثانية	سنة ثالثة
١٨٠,٠٠٠	٩٠,٠٠٠	٩٠,٠٠٠

٣-٣ اولوية مشروع (كهرباء-٣) مركز التدريب المهني

١-٣-٣ دراسة إنشاء وتجهيز مركز التدريب المهني

هنالك دراسة لتأسيس مركز للتدريب المهني لقطاع الكهرباء يشمل كافة النشاطات لكهرباء لبنان، إنتاج الطاقة، ونقلها، وتوزيعها، وخدمات المستهلك، ودراسة كاملة لاحتياجات التدريب. تتضمن وضع المناهج وإنشاء وتجهيز مركز التدريب. تبلغ الكلفة التقديرية حوالي ١٠,٠٠٠,٠٠٠ دولار أميركي.

٢٠٠,٠٠٠	كلفة الدراسة
٢,٣٠٠,٠٠٠	كلفة الإنشاء
٧,٥٠٠,٠٠٠	كلفة التجهيزات
١٠,٠٠٠,٠٠٠	الكلفة الإجمالية بالدولار

لا تدخل هذه الكلفة في موازنة البرنامج الوطني للتأهيل الإداري حيث لا تتعلق بإعادة التأهيل الإداري.

**٣-٤: أولوية مشروع (كهرباء-٤)
وحدة التنفيذ القطاعي لكهرباء لبنان**

إن مكتب الاستشارات القائم بوحدة التنفيذ القطاعي يعمل على إدارة مشاريع قطاع الكهرباء. تتضمن أهدافه تنمية وإدارة مهام وحدة التنفيذ القطاعي مع نظراء مهندسين لبنانيين لإدارة كفاءة لتنفيذ برنامج قطاع الكهرباء. بناء على المتطلبات المحددة في مجال عمل وحدة التنفيذ القطاعي.

إن مكتب الاستشارة القائم بوحدة التنفيذ القطاعي سينشئ تنظيمًا لوحدة التنفيذ القطاعي بالتنسيق مع كهرباء لبنان ووحدة إدارة البرنامج (PMU) لتأمين تفاهم متبادل وانسجام في الإجراءات تشمل كافة العمليات الضرورية لوحدة التنفيذ القطاعي بما في ذلك المشاركة في لجنة التنسيق التقنية (TCC) التي أسسها مجلس الإنماء والإعمار لتنسيق مشاريع المرفق.

- طرق عمل وإجراءات تحدد بوضوح الحدود المشتركة مع كهرباء فرنسا (EDF) وقطاعات الكهرباء الأخرى من مهندسين واستشاريين.

- وضع ترتيبات التقارير الملائمة وأشكالها بالتوافق مع وحدة إدارة البرنامج (PMU).

- وضع وتحديد إجراءات الموافقة وتفويض الصلاحيات بين كل من وحدة التنفيذ القطاعي (SIU) ووحدة إدارة البرنامج (PMU) وكهرباء لبنان (EDL) وكهرباء فرنسا (EDF) وقطاعات الكهرباء الأخرى من مهندسين واستشاريين.

- إيجاد نماذج ووثائق نمطية لتسهيل تنفيذ الإجراءات المتفق عليها.

- عن طريق تبادل المعلومات مع مكتب استشاري وحدة التنفيذ القطاعي ومشاركة لجنة التنسيق التقنية (TCC) لتأمين تنفيذ البرامج المتعددة القطاعات بطريقة متكاملة تراعي الحدود المشتركة لعمليات التصميم، ومقاييس الإنشاء ومعايير مختصة أخرى.

- يقوم المكتب الاستشاري لوحدة التنفيذ القطاعي (SIUC) بمتابعة أعمال وحدة التنفيذ القطاعي (SIU) بمحاذاة استتباط التنظيم الإداري لكهرباء لبنان، ورسم سياسات التدريب والتعيين، الأمر الذي يساهم في إيجاد بيئة متقدمة وتخطيط متطور لجهاز الموظفين في كهرباء لبنان كنظير لجهاز الموظفين داخل وحدة التنفيذ القطاعي.
- تأمين متخصصين ومستشارين بناء على اقتراح وحدة التنفيذ القطاعي وموافقة مؤسسة كهرباء لبنان.
- إن تنظيم وحدة التنفيذ القطاعي نظرا لطبيعة عملها ستصبح الوحدة الدائمة في مؤسسة كهرباء لبنان المسؤولة عن رسم سياسة القطاع وتحليلها، والبرمجة، وإدارة تنفيذ المشاريع الجديدة.

تشمل المشاريع المقترحة من قبل وحدة التنفيذ القطاعي:

- إعادة هيكلة قطاع الكهرباء
- مخطط توجيهي عام للمرفق
- دراسة تحسين الإنتاجية (MSD, sessoL)
- تحديد التعرفة
- مركز التدريب
- قراءة العدادات/ نظام الجباية
- نظام المعلومات الإدارية
- نظام المعلومات الجغرافي
- رفع مستوى إدارة المخازن
- تجديد المقر الرئيسي
- تجديد مكتب المنطقة
- أدوات وتجهيزات
- دراسات أخرى

لم يتوفر أية تفاصيل أخرى عن أي من هذه المشاريع.

خصص مبلغ ٤ مليون دولار لوحدة التنفيذ القطاعي بدءا من ١٩٩٣ حيث خصص مبلغ ١,٨٧٠,٠٠٠ دولار أميركي لعام ١٩٩٥.

مول الاتحاد الأوروبي هذا المشروع.

سنة أولى	سنة ثانية	سنة ثالثة
١,٨٧٠,٠٠٠		

٢-٥ أولوية مشروع (كهرباء-٥)
مشروع كهرباء فرنسا رقم ١ - الخاص بالنهوض

يمثل المشروع خدمات تقدمها كهرباء فرنسا لإدارة البرنامج النهوض العائد لكهرباء لبنان بدءاً من ١٩٩٣ ولغاية منتصف ١٩٩٥.

خصص مبلغ ٣,٣٥٠,٠٠٠ دولار أميركي لهذا المشروع حيث رصد مبلغ ٦٤٠,٠٠٠ لعام ١٩٩٥. يمول هذا المشروع عن طريق البروتوكول الفرنسي لعام ١٩٩٣.

سنة أولى	سنة ثانية	سنة ثالثة
٦٤٠,٠٠٠	-	-

٢-٦ أولوية مشروع (كهرباء-٦)
مشروع كهرباء فرنسا رقم ٢ - العائد للتأهيل

تتولى كهرباء فرنسا مشروع إعادة التأهيل. ويشمل إعادة تنظيم مؤسسة كهرباء لبنان كمؤسسة تتمتع بالاستقلال الذاتي (المعنوي والإداري والمالي) وتعمل كمؤسسة صناعية تجارية وتشمل:

- التطوير الاستراتيجي لقطاع الكهرباء
- تحديد دقيق للتشريع المطلوب لإحداث التغيير المقترح
- خطة العمل والأهداف
- خطة عمل قصيرة الأجل (١٨ شهراً) للبدء بالتنفيذ

تضم إدارة الموارد البشرية

- إنشاء قاعدة بيانات للموارد البشرية
- وضع طرق وإجراءات التقييم
- وضع خطة للتدريب
- تحديد برنامج للتعويضات وخطة المسار الوظيفي

إدارة تحديد شاملة لنظم إدارة شؤون زبائن التوتر المنخفض والمتوسط

- أدوات حديثة وتقنيات لقراءة العداد وإصدار الفواتير
- تحديد خطة ذات مراحل لإدارة الزبائن على كافة الأراضي اللبنانية
- دراسة للتعرف

إعادة تنظيم إنتاج الطاقة

- إيجاد هيكل تنظيمي لكل معمل لتوليد الطاقة
- هياكل تنظيمية حسب الفئات والمهام وتوصيف للوظائف
- رفع مستوى الجهاز الحالي وبدء التدريب للمعينين الجدد
- إيجاد تنظيم داخل كل معمل لوحدة مكلفة تنسيق كافة التدخلات على المنشآت فوراً
- برمجة وإدارة توقيف وحدات التوليد لأغراض صيانتها
- خطة للصيانة الوقائية والتصحيحية
- إدارة المخزون وقطع الغيار
- إعادة تخطيط فريق التناوب من أجل إتاحة المجال للتدريب
- الامتة (إدخال الحواسيب)

إعادة تنظيم نقل الطاقة

- التدريب على تجهيزات الاتصالات
- تخطيط حماية شبكة التوتر العالي والتدريب على معايرة أجهزة الحماية والصيانة
- تنظيم وحدة الرسم وتحديث خط الرسم البياني للمحطات الفرعية وإيجاد قاعدة بيانات مختصة تعمل بواسطة الحواسيب
- وإيجاد قاعدة بيانات لمنشآت التوتر العالي ووضع الإجراءات لجمع المعلومات وتحديثها
- إنشاء وحدة التخطيط للصيانة داخل الهيكل التنظيمي
- البدء بإدخال الحواسيب لنظام القياس عن بعد والتحكم عن بعد لتشغيل شبكة التوتر العالي

إعادة تنظيم توزيع الطاقة

- إيجاد رسم بياني محكم للتشغيل الكهربائي بواسطة الحواسيب
- تنظيم قطع التيار لأغراض الصيانة
- وضع الإجراءات والإحصاءات عن فترة الانقطاع
- وضع مخطط للصيانة وسياسة إجراءات الصيانة الوقائية لشبكة التوزيع
- ترميز نظام تحكم بشبكة كهرباء لبنان
- مخطط توجيهي لشبكة التوتر المتوسط (MV)
- إيجاد وحدة لرسم الخرائط تشمل أتمة الملفات وقاعدة بيانات لشبكة التوتر المتوسط والمنخفض ومحطات التوزيع وربطها بالمستهلكين
- تأسيس وحدة تصميم ومتابعة لتصميم تنفيذ وتوزيع شبكات الاتصال، وتنمية الأبحاث، ووضع المعايير

إعادة تنظيم السلامة

- تحديد إجراءات السلامة والأنظمة وتدابير وقاية العمل في منشآت معامل توليد الطاقة وشبكة نقل التوتر العالي ومحطات التحويل وشبكات التوزيع

- أنظمة منع الحرائق
- وضع سياسة لمؤسسة كهرباء لبنان تتعلق بالسلامة ومنع الحوادث و منع الحرائق
- تحديد مسؤوليات المشرف على السلامة
- التدريب على السلامة ومنع الحوادث
- تحديد ووضع مقاييس السلامة الخاصة بأجهزة السلامة والحماية الشخصية
- وضع الأنظمة لتطوير وسائل منع الحرائق وحماية المنشآت
- وضع الإجراءات للتحقيق في الحوادث وإحصاءات حوادث العمل.

رصد مبلغ ٨,٨٢٠,٠٠٠ دولار أميركي لمشروع إعادة التأهيل بدء من ١٩٩٣ ولغاية منتصف عام ١٩٩٥. خصص منه ١,٦٨٠,٠٠٠ دولار أميركي لعام ١٩٩٥. مول هذا المشروع البروتوكول الفرنسي العقود عام ١٩٩٣.

سنة أولى	سنة ثانية	سنة ثالثة
١,٦٨٠,٠٠٠	-	-

٣- ٧ أولوية مشروع (كهرباء-٧) نظام المعلوماتية الجغرافي

يساهم نظام المعلوماتية الجغرافي (GIS) في تأسيس أتمتة (مكننة) قاعدة للخرائط لكافة الأراضي اللبنانية تشمل جميع التفاصيل كالتقسيمات الإدارية والطرق وشبكات الاتصال الكهربائية والمحطات الفرعية ومحطات توليد الطاقة بالإضافة إلى المحطات وشبكات الاتصال ذات التوتر المتوسط والمنخفض.

إنشاء قاعدة بيانات تقنية في مباني وتجهيزات الهندسة المدنية ورسوم خطية بالإضافة إلى التفاصيل المتعلقة بقطاع الكهرباء.

باشرت مؤسسة كهرباء لبنان في تنفيذ هذا المشروع وتقدر كلفة المشروع ٥٦٠,٠٠٠ دولار أميركي يخصص منها مبلغ ٢٨٠,٠٠٠ دولار أميركي لعامي ١٩٩٥-١٩٩٦

تقوم مؤسسة كهرباء لبنان بتمويل هذا المشروع من مصادرها الذاتية

سنة أولى	سنة ثانية	سنة ثالثة
٤٠,٠٠٠	٢٤٠,٠٠٠	-

٨-٣ أولوية مشروع (كهرباء-٨)
دراسة حول المخازن/ نظم الجرد/ التخزين

اقترحت دراسة لهذا المشروع تقدر موازنتها ١٥٠,٠٠٠ دولار اميركي مخصصة للسنة الأولى.

سنة أولى	سنة ثانية	سنة ثالثة
١٥٠,٠٠٠	-	-

٩-٣ أولوية مشروع (كهرباء-٩)
نظام الموظفين/ إدارة الرواتب/ نظام المعلوماتية الإدارية

يهدف المشروع الى شقين:

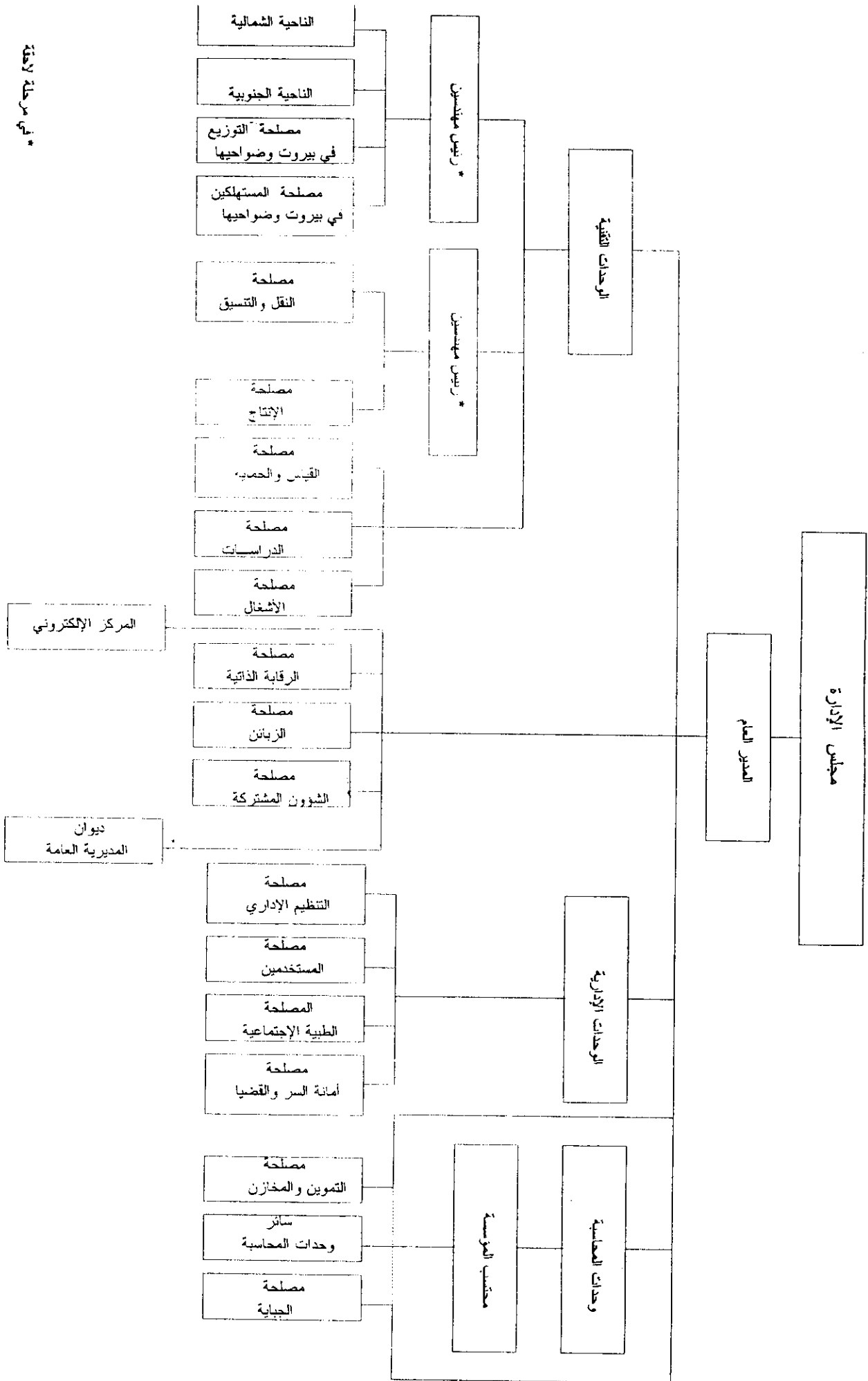
- إعداد إطار العمل الإداري للاحتفاظ بالمؤهلات وجذبها كي تستطيع إدارة وموازرة توظيف الاستثمارات في قطاع الكهرباء. أما الغاية فهي تنمية نظام حديث لإدارة الموظفين وبرنامج عادل لإدارة الرواتب بالإضافة الى تطوير القوانين المالية التي تؤمن المرونة الكافية لإدارة كهرباء لبنان (EDL) لتأمين المتطلبات في إطار محاسبة المسؤولية والرقابة.
- تنمية خطة استراتيجية لنظام المعلومات الإدارية لتأمين التعامل ودمج أنظمة المعلومات داخل خطة مبرمجة بحيث تؤمن تلبية الأولويات ودعم أنظمة المعلومات.

تبلغ الميزانية التقديرية للدراسة ٢٥٦,٠٠٠

توزع على السنة الأولى

سنة أولى	سنة ثانية	سنة ثالثة
٢٥٦,٠٠٠	-	-

مؤسسة كهرباء لبنان



* في مرحلة لاحقة

جدول رقم ١
الاحتياجات الملحة للموظفين

مؤسسة كهرباء لبنان

التوزيع على ثلاث سنوات			وظائف شاغرة نهاية عام ١٩٩٤	مجموع العدد المشغول	العدد المقرر للموظفين	الجهة
السنة الثالثة ١٩٩٧	السنة الثانية ١٩٩٦	السنة الاولى ١٩٩٥				
			١		١	فئة ثانية-اداري ١
			٢	٢	٤	فئة ثانية-اداري ٢
			١	٣	٤	فئة ثانية-فني ١
			٠		٠	فئة ثانية-فني ٢
			٠	١١	١١	فئة ثالثة-اداري ١
٩	١٠	١٠	٢٩	٧	٣٦	فئة ثالثة-اداري ٢
			١٨-	٤٥	٢٧	فئة ثالثة-فني ١
٢٠	٢٠	١٨	٧٦	٥١	١٢٧	فئة ثالثة-فني ١-١
			٧-	١٩	١٢	فئة ثالثة-فني ١-ب
١٩	١٥	١٥	٤٩	٦٧	١١٦	فئة رابعة-اداري ١
			٢-	٩	٧	فئة رابعة-اداري ٢
١٠	١٠	١٠	٣٧	٢٩٠	٣٢٧	فئة رابعة-فني ١
٣٥	٣٠	٣٠	٩٥	١٢٠	٢١٥	فئة رابعة-فني ٢
٣٠	٣٤	٣٠	١٠٦	٢١٣	٣١٩	فئة خامسة-اداري ١
٢٧	٢٠	٢٠	٦٧	٧٤	١٤١	فئة خامسة-اداري ٢
٦٧	٥٠	٥٠	١٦٧	٩٩٥	١١٦٢	فئة خامسة-فني ١
١٣٤	١٠٠	١٠٠	٣٣٤	٩٢٥	١٢٥٩	فئة خامسة-فني ٢
٣٦	٢٥	٢٥	٨٦	٣٨٨	٤٧٤	فئة سادسة-اداري ١
٤	٥	٥	١٤	٩	٢٣	فئة سادسة-اداري ٢
٨	٧	٧	٢٢	١٥	٣٧	فئة سادسة-فني ١
٣٩٩	٣٢٦	٣٢٤	١٠٥٩	٣٢٤٣	٤٣٠٢	مجموع الملاك
				٢٧		متعاقدون
				١٠٨٦		مبايرون

• الفائض في بعض المراكز يعوض العجز في المراكز الاخرى. ان توسعة مصالحة الكهرباء (انشاء محطات توليد جديدة، وكذلك محطات فرعية وخطوط توزيع جديدة) تتطلب توظيف وتدريب المزيد من العاملين لتشغيل وصيانة المنشآت. أصبحت اعادة تنظيم الادارة امرا ملحا لتحديد العدد والكفاءات اللازمة.

جدول رقم ٢
احتياجات التوظيف حسب الفئات والمهام

مؤسسة كهرباء لبنان

المجموع لكل فئة	الكفاءات العلمية والخبرات المطلوبة	الوظيفية	العدد	فئة
		رئيس مصلحة اداري، معاون محاسب المصلحة، رئيس جهاز التنظيم الاداري	٢	ثانية-اداري
٣		رئيس مصلحة مهندسين رئيس مكتب، معاون رئيس مصلحة، أمين صندوق مركزي، أمين مخزن مركزي، رئيس ديوان	١	ثالثة-فني
	اجازة جامعة+٥ سنوات خبرة	معاون رئيس مكتب، رئيس قسم ممتاز، معاون أمين مراقب، معاون رئيس مركزي، معاون أمين مخزن مركزي، محلل أنظمة صندوق مركزي،	٢٩	ثالثة-اداري ٢
	اجازة جامعة+٥ سنوات خبرة	مهندسين، معاون رئيسي، مصلحة، رئيس قسم، رئيس منطقة مهندسين	٥٨	ثالثة-فني ١ ثالثة-فني ٢ ثالثة-فني ٢
٨٧	اجازة جامعة في الهندسة+٥ سنوات خبرة شهادة فنية مع خبرة شهادة فنية مع خبرة بكالوريا قسم ٢ أو ما يعادلها	رئيس قسم، محرر ممتاز، مختل صلاب على الآلة الكاتبة حافظ أوراق، عامل اجتماعي، محاسب، كاتب معرضة قانونية، عامل حاسوب	٤٩	رابعة-اداري ١ رابعة-اداري ٢
	شهادة فنية مع خبرة	مساعد مهندس، رئيس قسم رئيس مشغل، رئيس مرآب، اختصاصي شبكات، رئيس كوالين، جاني ممتاز، اختصاصي تقنيين: مساعد رئيس قسم، رسام، مناظر، رئيس مناوبة، حافظ أوراق، مناظر، كيال	٣٠	رابعة-فني ١
١٧٤	شهادة تكميلية أو ما يعادلها	مساعد محاسب، أمين صندوق، أمين مخزن، ضارب على الآلة الكاتبة، حافظ أوراق، كاتب، جاني ممتاز	٩٥	رابعة-فني ٢
٢٧٣		رئيس فرقة، اختصاصي، سائق، سائق رافعة	١٧١	خامسة-اداري
١٢٢	يلم بالكتابة والقراءة يلم بالكتابة والقراءة	مامور هاتف، موزع بريد، مراسل، حاجب حارس، بواب، عامل	١٠٠ ٢٢	سادسة-اداري سادسة-فني
١٠٥٨			١٠٥٨	المجموع

جدول رقم ٣
احتياجات التدريب للموظفين الحاليين

مؤسسة كهرباء لبنان

التوزيع على ثلاث سنوات			تكلفة الدورات التدريبية (دولار)			مواضيع التدريب	مكان التدريب	اسابيع	مفتربين	(١) اسابيع تدريب	عدد المفتربين	فئة
السنة الثالثة	السنة الثانية	السنة الاولى	تدريب عالمي	تدريب اقليمي	تدريب محلي							
١٩٩٧	١٩٩٦	١٩٩٥				تدريب اداري						
٢٢٥٠٠	٢٢٥٠٠	٤٥٠٠٠			٩٠٠٠٠٠	مهارات ادارية	المعهد	٢٠٠		٢	١٠٠	ثانية-ثالثة
٢٢٥٠٠	٢٢٥٠٠	٤٥٠٠٠			٩٠٠٠٠٠	مهارات ادارية وقانونية	المعهد	٢٠٠		٢	١٠٠	ثالثة-ثالثة
						تدريب مهني (٢)						
						تدريب تقني (٣)						
						يوجد مشروع لتأسيس مراكز تدريب لمصاحبة كهرباء لبنان						
						تدريب فني						
٢٢٥٠٠	٢٢٥٠٠	٤٥٠٠٠			٩٠٠٠٠٠	معالجة النصوص	محلي	٢٠٠		٢	١٠٠	رابعة-خامسة
٢٢٥٠٠	٢٢٥٠٠	٤٥٠٠٠			٩٠٠٠٠٠	معالجة المصفوقات، قاعدة البيانات	محلي	٢٠٠		٢	١٠٠	رابعة-خامسة
٩٠٠٠٠٠	٩٠٠٠٠٠	١٨٠٠٠٠٠	٠	٠	٣٦٠٠٠٠٠٠						٤٠٠	المجموع
٣٦٠٠٠٠٠٠	٣٦٠٠٠٠٠٠	٣٦٠٠٠٠٠٠	٣٦٠٠٠٠٠٠	٣٦٠٠٠٠٠٠	٣٦٠٠٠٠٠٠							المجموع الاجمالي

- (١) صفائي مدة التدريب ٥ ايام اكل اسبوع، ويمكن برمجتها وفقا لعدد المفتربين بغض النظر عن وظائفهم وابعائهم.
- (٢) لم يحدد التدريب المهني بعد وهو يرتكز بشكل كبير على الهيكالية الجيدة التي ستعتمد وعلى ملء شواغر المراكز الرئيسية.
- (٣) موازنة مشروع التدريب (مشروع ٣) : اجريت دراسة لتأسيس مركز التدريب المهني لقطاع الكهرباء الذي سيغطي كافة نشاطات كهرباء لبنان، توليد، انتاج، نقل وتوزيع الطاقة وخدمات المستهلكين ١٠٠٠٠٠٠٠٠

جدول رقم ٥
احتياجات التجهيزات الضرورية

مؤسسة كهرباء لبنان

التوزيع على ثلاث سنوات			التكلفة	مجموع التكلفة	السعر الإفرادي	العدد	انواعها	التجهيزات
السنة الثالثة	السنة الثانية	السنة أولى						
								حواسيب
				٣٢,٠٠٠	٣,٢٠٠	١٠	DX2-486 66 MHz 1GB HD	حواسيب شخصية
				٥٣,٠٠٠	٥,٣٠٠	١٠	DX2-486 66 MHz 420 MB HD	حواسيب شخصية
				١٥,٠٠٠	٣,٠٠٠	٥	Laser Jet IV 8 PP	طابعات
				١٧,٥٠٠	٧,٠٠	٢٥	Dot Matrix 24 pin	طابعات
				٣٦,٠٠٠	١٨,٠٠٠	٢	-Including Computer, Plotter, Digitizer Software etc	Complete Cad Station
				٤,٦٢٠	٧٧٠	٦	معالجة النصوص، معالجة المعلومات و قاعدة البيانات	برامجيات
				١٠,٠٠٠	١,٠٠٠	١٠	KVA-2	UPS
١٦,٧٥٠	٤٩,٥٦٠	١٠,١٨١٠	١٦٨,١٢٠					مجموع الحواسيب
								تجهيزات مكتبية
				٣,٠٠٠	١٠٠	٣٠٠	Scientific 12 Digits	آلات حاسبة
				١٩,٠٠٠	٩٥٠	٢٠	Elect Bilingual 38cm 16cps	آلات طباعة
				٥٧,٥٠٠	٢,٣٠٠	٢٥	A3/1Scpm/Normal	آلات تصوير
				٤,٠٠٠	٤,٠٠٠	١٠	Ext 6/16	نظام هاتف
٢١,٢٥٠	٥٧,٧٥٠	٧٥,٥٠٠	١٥٤,٥٠٠	٨,٠٠٠	٨٠٠	١٠	SPP-16 16 Level Halfone	فاكس

جدول رقم ٥ (تابع)
احتياجات التجهيزات الضرورية

مؤسسة كهرباء لبنان

السنة الثانية	السنة الثانية	السنة اولى	التكلفة الاجمالية	التكلفة بالولار	الافرادى بالولار	العدد	انواعها	التجهيزات
١٩٩٧	١٩٩٦	١٩٩٥						
				١٢٠٠٠٠	٦٠	٢٠٠	معدنية ٤، ١٢٠٠٧٠	مفروشات مكتبية
				٢٠٠٠٠٠	١٠٠	٢٠٠	معدنية ٦، ١٦٠٠٨٠	طاولات مكاتب
				٤٠٥٠٠	٤٥	١٠٠	معدنية ٤، ١٠٠٠٥٥	طاولات مكاتب
				١٢٠٠٠٠	٢٠	٦٠٠	كراسي عالية	طاولات مكاتب
				٢٤٠٠٠٠	٦٠	٤٠٠	كراسي للطلولات	كراسي
				٦٠٠٠٠٠	١٢٠	٥٠٠	معدنية برفقتين	خزان
٤٥٠١٢٥	٥٨٠٦٢٥	١٠٢٠٧٥٠	٢٠٧٠٥٠٠	٧٥٠٠٠٠	١٥٠	٥٠٠	معدنية، ٤ اذراع	خزائن لحفظ الملفات
								اللبات
						١٥		Jeep
				٢٢٥٠٠٠٠	١٥٠٠٠٠	١٠	Station	سيارات
				٣٩٠٠٠٠٠	١٢٠٠٠٠	٢٠		Van
٦٥٠٠٠٠	١٩٠٠٠٠٠	٦١٠٠٠٠٠٠	٨٦٥٠٠٠٠	١٥٠٠٠٠٠	٢٠٠٠٠٠	٥	شخصا	Mini Bus
١٣١٠٣٧٥	٢٠٦٠٣٧٥	٧٨٩٠٢٥٠	١٠٢٢٧٠٠٠٠					مجموع التجهيزات

• احتياجات المراكز الاقليمية والمكاتب التجارية في الاضية لم تحدد ولم تشمل

